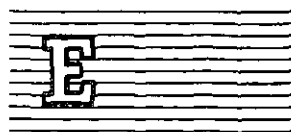


NACIONES UNIDAS

CONSEJO  
ECONOMICO  
Y SOCIAL



Distr.  
LIMITADA  
LC/L.330/Add.6  
Agosto de 1985  
ORIGINAL: ESPAÑOL

---

CEPAL

Comisión Económica para América Latina y el Caribe



ESTUDIO ECONOMICO

DE AMERICA LATINA Y EL CARIBE

1984

CUBA

Esta versión preliminar del *Estudio Económico de América Latina y el Caribe*, 1984 se está distribuyendo dividido en una parte introductoria de carácter general, que lleva la signatura LC/L.330 y en varios addenda, cada uno de los cuales contiene el examen de la evolución económica de un país de la región. Estos estudios aparecerán, no en orden alfabético, sino a medida que vayan siendo terminados. El *Estudio* completo se publicará posteriormente.

### Notas explicativas

En los cuadros del presente estudio se han empleado los siguientes signos:

Tres puntos (...) indican que los datos faltan o no constan por separado.

La raya (—) indica que la cantidad es nula o despreciable.

Un espacio en blanco en un cuadro indica que el concepto de que se trata no es aplicable.

Un signo menos (-) indica déficit o disminución, salvo que se especifique otra cosa.

El punto (.) se usa para separar los decimales. La raya inclinada(/) indica un año agrícola o fiscal (por ejemplo, 1970/1971).

El guión (-) puesto entre cifras que expresen años, por ejemplo 1971-1973, indica que se trata de todo el periodo considerado, ambos años inclusive.

La palabra "toneladas" indica toneladas métricas, y la palabra "dólares" se refiere a dólares de los Estados Unidos, salvo indicación contraria.

Salvo indicación contraria, las referencias a tasas anuales de crecimiento o variación corresponden a tasas anuales compuestas.

Debido a que a veces se redondean las cifras, los datos parciales y los porcentajes presentados en los cuadros no siempre suman el total correspondiente.

## CUBA

### 1. Rasgos principales de la evolución reciente: introducción y síntesis

En 1984 la economía cubana creció por tercer año consecutivo, y rebasando ampliamente la meta establecida en el Plan Unico de Desarrollo Económico y Social. Llama la atención este dinamismo poco usual, especialmente por haber ocurrido en un período en que el azúcar, principal producto de exportación del país, enfrentó condiciones poco favorables en el mercado internacional. El producto social global se expandió así 7.4%, lo que permitió que el producto por habitante aumentara 6.4%, tasa que duplicó con creces la de los dos años anteriores. (Véase el cuadro 1.) No obstante, este resultado se logró a costa de un pronunciado aumento en el déficit comercial, que ascendió de menos de 700 millones de pesos en 1983 a casi 1 750 millones en 1984. Para atenuar este desequilibrio, las autoridades fijaron una meta de crecimiento moderada para 1985.<sup>1</sup>

Tres factores principales explican la expansión aludida.

En primer término, a pesar que el valor de las exportaciones totales de bienes decreció ligeramente (-1%), la afluencia de financiamiento externo —proveniente en su mayoría de los países miembros del Consejo de Ayuda Mutua Económica (CAME), y especialmente de la Unión de Repúblicas Socialistas Soviéticas— permitió para que el país elevara el valor de sus importaciones en casi 16%. Dicha cooperación no se limitó a la cuenta de capital; en efecto, mediante convenios comerciales, Cuba ha logrado tratamiento preferencial en los precios que recibe por sus principales productos de exportación (especialmente el azúcar) y también en los de importación (en particular el petróleo). De hecho, el sistema de indización de precios establecido en los convenios de cooperación entre Cuba y la Unión Soviética permitió compensar las pérdidas causadas por la brusca caída de la cotización del azúcar colocada en los países de economía de mercado. Por consiguiente, la relación de precios del intercambio se mantuvo estable y se evitó una mayor disminución en el valor global de las exportaciones, a pesar que el de las ventas efectuadas en los países de economía de mercado se redujo en 200 millones de pesos.

Con todo, el país enfrentó restricciones de divisas en moneda convertible. El déficit en cuenta corriente de esas transacciones ascendió a cerca de 210 millones de pesos en 1984, en contraste con un superávit de más de 260 millones en el año precedente. Dicho déficit hubiera sido mucho más alto de no haberse presentado dos factores atenuantes. El primero fue que los convenios comerciales con la Unión Soviética permiten la reexportación, en moneda libremente convertible, del petróleo que se logre ahorrar como resultado de la política de racionalización y sustitución de energéticos líquidos; tan sólo ese acuerdo generó ingresos netos por una suma aproximada a los 490 millones de pesos en moneda convertible. El segundo fue un cierto alivio en el servicio de la deuda externa contratada con países de economía de mercado, en virtud de haberse renegociado con anterioridad los vencimientos correspondientes a 1984.

En síntesis, gracias a una cooperación externa masiva, reflejada tanto en la cuenta corriente como en la de capital, el país contó en 1984 con un abastecimiento adecuado de productos foráneos, y particularmente de materias primas y bienes de capital. Así, las compras externas de estos bienes aumentaron 18% y 15%, respectivamente, lo que a su vez apuntaló la rápida expansión del producto social global.

En segundo término, en 1984 se logró incrementar el aprovechamiento del acervo de capital, al continuarse elevando los niveles de productividad, como resultado de las reformas económicas y de dirección que se vienen instrumentando desde 1976 y, en particular, de las aplicadas con mayor vigor

<sup>1</sup> Véase, Fidel Castro, "Discurso en la clausura del XII Período Ordinario de Sesiones de la Asamblea del Poder Popular celebrada el 28 de diciembre de 1984", *Granma*, Resumen Semanal, 13 de enero de 1985.

en el último bienio. Esas reformas se basaron esencialmente en una serie de decisiones tendientes a elevar la eficiencia del sistema económico mediante: a) la flexibilización del control centralizado de la gestión económica, de modo de transferir mayor responsabilidad a las empresas y unidades productivas, al tiempo que en su sistema de administración se introdujo el método de autogestión y autofinanciamiento, que les otorga mayor libertad e iniciativa en esos renglones y en materia de producción; b) una mayor participación de los trabajadores en la economía nacional motivándolos no sólo mediante estímulos morales e ideológicos, sino también cada vez en mayor medida por medio de incentivos materiales al mejor desempeño individual y colectivo en sus empresas;<sup>2</sup> c) la intensifica-

Cuadro 1

CUBA: PRINCIPALES INDICADORES ECONOMICOS

	1978	1979	1980	1981	1982	1983	1984 <sup>a</sup>
<b>Indicadores económicos básicos</b>							
Producto social global (miles de millones de pesos de 1981) <sup>b</sup>	18.09	18.71	19.26	22.17	22.86	23.71	25.50
Población (millones de habitantes) <sup>c</sup>	9.64	9.72	9.72	9.72	9.80	9.90	9.99
Producto social global por habitante (pesos de 1981)	1 876	1 925	1 980	2 280	2 333	2 398	2 551
<b>Tasas de crecimiento</b>							
Producto social global	7.0	3.4	2.9	15.1	3.1	3.8	7.4
Producto social global por habitante	5.9	2.6	2.9	15.2	2.3	2.8	6.4
Ingresos corrientes del Estado	...	...	2.8	15.0	-7.5	21.4	-4.2
Gastos totales del Estado	...	...	5.4	20.0	-12.2	12.2	-1.3
Déficit del presupuesto/gastos totales del Estado <sup>d</sup>	...	...	2.6	6.7	1.7	-6.5	-3.3
Déficit del presupuesto/producto social global <sup>d</sup>	...	...	1.5	3.5	0.7	-3.0	-1.4
Salario medio anual	2.1	2.6	3.1	14.7	3.8	1.8	3.7
<b>Valor corriente de las exportaciones de bienes</b>							
Total	17.9	1.7	13.4	6.5	16.8	12.0	-1.1
Azúcar	22.3	0.9	10.4	14.3	9.5	7.8	0.6
<b>Valor corriente de la importaciones de bienes</b>							
Total	3.2	-0.3	25.5	10.5	8.2	12.4	15.9
Petróleo y derivados	34.3	16.7	20.5	27.6	29.9	...	...
<b>Relación de precios del intercambio</b>							
Unión Soviética	15.1	-4.9	17.6	0.8	-8.2	...	...
Países de economía de mercado	-13.7	-3.6	58.9	-16.9	-15.4	...	...
<b>Millones de pesos</b>							
<b>Sector externo</b>							
Saldo del comercio de bienes	-134	-188	-660	-980	-597	-695	-1 745
Unión Soviética	168	-143	-651	-876	-459	-372	-838
Resto de los países socialistas	-101	-26	-175	-149	-271	-278	-328
Resto del mundo	-200	-19	166	45	133	-46	-580
Balance de la cuenta corriente <sup>e</sup>	-523	-139	-45	51	297	263	-207
Balance de la cuenta capital <sup>e</sup>	484	133	60	-52	-539	-74	101
Variación de las reservas internacionales <sup>e</sup>	-39	-6	14	-1	-242	189	-106
Deuda externa desembolsada <sup>e</sup>	...	3 267	3 227	3 170	2 669	2 790	3 033

Fuente: CEPAL, sobre la base de informaciones del Comité Estatal de Estadísticas, del Banco Nacional de Cuba y de otras estadísticas internacionales.

<sup>a</sup> Cifras preliminares. <sup>b</sup> Véase más adelante la llamada <sup>a</sup> del cuadro 4. <sup>c</sup> Promedio anual, teniendo en cuenta los movimientos migratorios. <sup>d</sup> Porcentajes. <sup>e</sup> En moneda libremente convertible. Excluye gran parte del comercio con los países miembros del Consejo de Ayuda Mutua Económica (CAME).

<sup>2</sup> En 1981 se realizó una reforma salarial que elevó en grado apreciable el monto global de los salarios y ligó éstos a los niveles de cumplimiento de la "norma de productividad del trabajo" y al grado de rentabilidad alcanzado por las empresas. Adicionalmente, se dictaron otras medidas de estímulo individual y colectivo relacionadas con el ahorro de combustibles, electricidad, materias primas, recuperación de piezas de repuesto y sustitución de importaciones.

ción del papel de la oferta y la demanda en los mercados de bienes de consumo; para ello, en la medida en que aumenta la producción estatal, se han abierto y ampliado los mercados controlado y libre en los que los bienes de consumo se venden sin restricciones de cantidad, pero a precios superiores a los del mercado racionado, y d) el fortalecimiento del papel de la política monetaria en estrecha relación con la fiscal, en forma tal que las interrelaciones financieras entre empresas y organismos estén mejor perfiladas y se pueda medir en forma más precisa su rentabilidad, condición esta última necesaria para transferir a las unidades y organismos la libre administración de parte de los excedentes generados, así como para fortalecer los ingresos del Estado y liberar a éste de prestar atención fiscal a cuestiones de detalle en la administración de las empresas y organismos.<sup>3</sup> En conjunto, la aplicación de las políticas relacionadas con el sistema de dirección económica permitieron que en 1984 la productividad media aumentara alrededor de 3.5%. Al mismo tiempo, el número de trabajadores ocupados se incrementó casi 4%.

En tercer lugar, la capacidad global de producción se fortaleció al concluirse proyectos de inversión gestados en años anteriores, sobre todo en los sectores manufacturero, agrícola, y de energía eléctrica.

Como ya se indicó, el elevado dinamismo económico se vio acompañado por un alto y creciente déficit en las transacciones comerciales externas, y en particular en aquellas que se realizan con los países de economía de mercado. Al deterioro en el precio del azúcar en aquellos mercados se sumaron otros factores de signo adverso, como la conocida imposibilidad de acceder a determinados mercados tanto por razones extraeconómicas como por políticas proteccionistas, que en 1984 se ampliaron a ciertos mercados del Caribe. Por añadidura, si bien se logró readecuar el servicio de los vencimientos de la deuda externa, se enfrentaron importantes restricciones para obtener nuevos créditos netos de los países capitalistas. Todo ello condujo a las autoridades a revisar las prioridades establecidas en el Plan Único de Desarrollo Económico y Social para 1985, y a otorgar la más alta prelación a aquellos proyectos susceptibles de generar divisas en moneda convertible.

En 1984, la producción material<sup>4</sup> creció 8% y aportó el 70% del avance en el producto social global. A su vez, el crecimiento conjunto de la industria y de la construcción equivalió a cuatro quintos del aumento del producto material total.

Las mayores disponibilidades de abastecimiento resultantes de la evolución de la producción nacional y del comercio exterior, también permitieron que la inversión bruta aumentara 14%, hasta alcanzar casi 4 000 millones de pesos, monto equivalente a 16% del producto social global. Al mismo tiempo, el consumo personal y social se incrementó casi 10%, merced al relativamente elevado crecimiento del consumo personal de bienes y servicios y a un avance menos pronunciado en el consumo social, si bien éste fue superior al de 1983. Ante el efecto de esa rápida expansión en el consumo y con el propósito de reducir el déficit comercial externo y elevar a la vez los niveles de ahorro interno, las autoridades decidieron, hacia finales del año, atenuar en el futuro la tasa de expansión del consumo por habitante y orientar una mayor proporción de la producción material al desarrollo económico.

El aumento de la demanda efectiva en 1984 fue el resultado de una expansión de 11% en el gasto del gobierno central destinado a la prestación de servicios de educación, salud, culturales, científicos y de vivienda; de un aumento de más de 7% en el apoyo presupuestario a la acción del Poder Popular, y de un incremento de casi 10% en el consumo personal de bienes y servicios.

Esa mayor demanda se financió con una contribución proveniente de un aumento superior a 10% en el gasto público destinado a las diversas actividades productivas; un incremento de 9% en los ingresos monetarios de la población, y una expansión de 15% en los créditos personales para el consumo otorgado por el sistema bancario. También fue significativo el aporte de fondos propios que las empresas destinaron al financiamiento de sus inversiones.

Además de incrementar los servicios financieros a la población, el sistema bancario acentuó la vigilancia, control y dirección conjunta del sistema de autogestión de las empresas mediante planes de caja y otros instrumentos. El intensificó, además, el control técnico y financiero de las inversiones, y continuó sus preparativos para asumir un papel creciente en el otorgamiento de créditos de inversión a las empresas. Merced a una enérgica campaña de fomento del ahorro personal, las captaciones superaron en 10% a las del año precedente.

<sup>3</sup>Para mayor detalle, véase el capítulo sobre Cuba en CEPAL, *Estudio Económico de América Latina y el Caribe*, 1983, op.cit.

<sup>4</sup>Esta está constituida por la suma de la producción de los sectores agropecuario, silvicultura, pesca, manufacturas, minería, energía y construcción.

Aunque no existen registros estadísticos precisos, se estima que en 1984 el precio promedio de los bienes de consumo subió levemente, como resultado del vigoroso incremento de las ventas en los mercados controlado y liberado, donde se expenden productos sin limitación de cantidad pero a precios más elevados que en el mercado racionado.

En el campo del ordenamiento jurídico de la economía se promulgaron entre otras, dos leyes de cierta importancia: la que establece el Código de Trabajo, que compila y armoniza las diferentes disposiciones dictadas sobre esa materia durante el último cuarto de siglo, y la Ley de Vivienda, que establece normas y procedimientos para adquirir la propiedad efectiva de la vivienda.

Finalmente, durante el año se suscribieron diversos convenios y protocolos de comercio y colaboración técnica con varios países. El de mayor relevancia fue el "Programa a largo plazo de desarrollo de la colaboración económica y científico-técnica entre la República de Cuba y la Unión de Repúblicas Socialistas Soviéticas hasta el año 2000", firmado por ambos países en el mes de octubre. Este programa —elaborado tras varios años de trabajo— concilia la estrategia de desarrollo económico y social de Cuba hasta fines del siglo con la colaboración e integración económica entre los países signatarios miembros del CAME.

En síntesis, la economía cubana creció significativamente durante 1984. A ello contribuyeron factores de origen externo e interno. En cuanto a los primeros, en virtud de los acuerdos comerciales que mantiene con los países miembros del CAME y en particular con la Unión Soviética, Cuba permaneció parcialmente aislada de los fenómenos de signo adverso presentes en la economía internacional durante 1984, ya que dispuso, entre otros, de mecanismos de defensa contra el deterioro en la relación de sus precios de intercambio, así como de recursos suficientes para asegurar el abastecimiento externo a su economía en rápida expansión. Respecto de los segundos, cabe destacar la aplicación de reformas en los sistemas de dirección y administración económica, que han permitido elevar en forma progresiva la productividad.

Con todo, ese dinamismo se logró, como se indicó, a costa de un fuerte desequilibrio externo y dió origen, además, a una constelación de insuficiencias.<sup>3</sup> De ahí que hacia finales del año se anunció que en 1985 se harían ajustes significativos a la política económica con el propósito de corregir el desequilibrio aludido —mediante aumentos en la producción de bienes y servicios exportables y una racionalización en el crecimiento sectorial en favor de bienes susceptibles de sustituir importaciones y mantener el nivel presente de bienestar de la población—, ganar eficiencia, acelerar el proceso de inversión, elevar los niveles de acumulación y mejorar los sistemas de abastecimiento técnico-material.

## 2. Evolución de la actividad económica

### a) *La utilización del producto social global*

De las estimaciones realizadas sobre la utilización del producto social global se infiere que el consumo final a precios corrientes creció cerca de 10%, en tanto que el consumo de las organizaciones que satisfacen necesidades colectivas aumentó 12%. A su vez, al consumo nominal de la población se incrementó 8%, y dentro de éste el realizado por las personas se expandió 9%, tasa muy superior a la de 5% registrada en 1983. Este aumento incluye el alza en los precios de bienes de consumo que se produjo por el traslado de productos del mercado racionado a los mercados controlado y libre. Con todo, por segundo año consecutivo se fortaleció el consumo real de la población. Así ocurrió, por ejemplo, en casi todos los principales rubros de alimentos (con la excepción de leves descensos en el consumo de grasas, pescado y azúcar y de una baja más pronunciada en el de frutas). También continuó creciendo el consumo de bienes duraderos. Así, entre 1980 y 1984 la disponibilidad de televisores por cada 100 hogares se elevó de 53 a 76 unidades, la de refrigeradores, de 29 a 39; la de lavadoras, de 24 a 46; y la de radiorreceptores, de 108 a 125. (Véase el cuadro 2.)

Además, se produjo un aumento mayor en la formación neta de capital. En consecuencia, su coeficiente de participación en el producto social global subió a 12.5%, superando con creces el de los dos años anteriores. (Véase el cuadro 3.) Las inversiones destinadas a la esfera productiva revelaron

<sup>3</sup> Véase, Humberto Pérez, Vicepresidente del Consejo de Ministros y Presidente de JUCEPLAN, "Discurso ante la Asamblea Nacional del Poder Popular, para presentar el proyecto de Ley del Plan Único de Desarrollo Económico y Social para 1985. 28 de diciembre de 1984", *Granma*, Resumen Semanal, 13 de enero de 1985.

Cuadro 2

## CUBA: INDICADORES DEL CONSUMO POR HABITANTE

	1975	1980	1982	1983	1984 <sup>a</sup>	Tasas de crecimiento			
						1981	1982	1983	1984 <sup>a</sup>
<b>Productos alimenticios</b>									
Calorías <sup>b</sup>	2 622	2 867	2 873	2 929	2 963	0.6	-0.4	1.9	1.2
Proteínas <sup>c</sup>	71.4	75.0	76.2	77.0	79.8	4.0	-2.3	1.0	3.6
Carne <sup>d</sup>	33.1	36.4	39.3	40.5	41.1	4.1	3.7	3.1	1.5
Pescado <sup>d</sup>	...	12.3	15.6	16.6	16.4	17.9	7.6	6.4	-1.2
Leche y derivados <sup>d</sup>	...	157.9	152.9	150.5	154.5	1.6	-4.7	-1.6	2.7
Huevos (unidades)	...	233.0	226.0	247.0	249.0	1.7	-4.6	9.3	0.8
Cereales <sup>d</sup>	...	108.9	108.3	109.5	111.7	1.1	-1.6	1.1	2.0
Grasas <sup>d</sup>	...	17.3	17.9	17.9	17.8	1.2	2.3	-	-0.6
Hortalizas <sup>d</sup>	...	52.3	59.2	52.4	56.7	27.5	-11.2	-11.5	8.2
Tubérculos y raíces <sup>d</sup>	...	80.4	72.8	79.5	83.9	4.1	-13.0	9.2	5.5
Frutas <sup>d</sup>	...	60.7	62.4	62.8	56.8	2.5	0.3	0.6	-9.6
Frijol <sup>d</sup>	...	10.7	11.0	11.7	12.5	7.5	-4.3	6.4	6.8
Azúcar <sup>d</sup>	...	51.7	54.0	54.6	53.8	0.4	4.0	1.1	-1.5
<b>Productos industriales</b>									
Tejidos (m <sup>2</sup> )	...	30.3	28.2	...	...	-4.6	-2.4	...	...
Ropa exterior (unidades)	...	5.2	4.7	4.7	...	-7.7	-2.1	-	...
Ropa interior (unidades)	...	6.8	7.6	6.6	...	1.5	10.1	-13.2	...
Calzados (pares)	...	2.3	3.0	2.9	...	17.4	11.1	-3.3	...
<b>Bienes de uso duraderos<sup>e</sup></b>									
Televisores	...	53	67	74	76	11.3	13.6	10.4	2.7
Refrigeradores	...	29	36	36	39	10.3	12.5	-	8.3
Lavadoras	...	24	37	42	46	29.2	19.4	13.5	9.5
Radios	...	108	122	125	125	6.5	6.1	2.5	-

Fuente: CEPAL, sobre la base de cifras del Comité Estatal de Estadísticas.

<sup>a</sup>Cifras preliminares.<sup>b</sup>Unidades por día.<sup>c</sup>Gramos por día.<sup>d</sup>Kilogramos.<sup>e</sup>Tenencia por cada 100 hogares, en unidades.

mayor dinamismo. Entre ellas las industriales crecieron 32%, seguidas por las destinadas al comercio (19%) y la construcción (17%). En cambio, disminuyeron las orientadas a las comunicaciones (-32%), al sector agropecuario (-20%)<sup>6</sup> y al transporte (-2%). Si bien los gastos de inversión en la esfera no productiva aumentaron más lentamente, destacaron los incrementos en las obras e instalaciones destinadas a la educación y a la salud.

En el proceso de formación de capital se puso énfasis en la conclusión de obras y en el impulso a la producción industrial y agrícola y a la prestación de servicios exportables. Durante el año entraron en operación dos nuevas unidades de generación en centrales termoeléctricas. En el sector industrial se pusieron en marcha nuevas instalaciones, que contribuyeron a renovar y acrecentar la producción exportable o a sustituir importaciones. Estas inversiones alcanzaron un monto de 315 millones de pesos y se destinaron principalmente a la elaboración y el envase de cítricos, a la fabricación de estructuras y productos de níquel, al procesamiento de caucho, la producción de madera artificial de bagazo de caña, la fabricación de piezas y equipos para la industria azucarera, y la instalación de dos centrales azucareras.

Por otro lado, el Banco Nacional de Cuba ejerció mayor control financiero y técnico sobre las inversiones, y entre éstas se asignó cada vez mayor prelación a las que permiten ahorrar importaciones de los países de economía de mercado o generan exportaciones a esa área, así como a aquellas que fortalecen las exportaciones al área socialista.<sup>7</sup>

<sup>6</sup>En 1984 las inversiones en la agricultura cañera se incluyen en el sector industrial, lo cual explica parcialmente el comportamiento dispar de la formación de capital en ambos sectores.

<sup>7</sup>Fidel Castro, "Discurso de clausura del Primer Forum Nacional de Energía", 4 de diciembre de 1984, *Granma*, Resumen Semanal, 16 de diciembre de 1984.

b) *La evolución sectorial*

El aumento de 7.4% en el producto social global fue el resultado de un crecimiento de 8% en el producto material y de una expansión de cerca de 7% en el no material. En el primero, el sector agropecuario creció 5.5%, tras dos años de reducciones en casi todos sus rubros; el producto industrial subió 7% y la construcción, 16%. (Véase el cuadro 4.)

En el producto no material destacó la continuada recuperación del sector transporte que, sin embargo, adolece aún de deficiencias, tanto en la movilización de carga como de pasajeros en las áreas urbanas, principalmente en la ciudad de La Habana. También fue notorio el persistente crecimiento de "otras actividades productivas" que, si bien de poco peso específico en el producto total, están constituidas por importantes servicios de apoyo a las inversiones y a la producción, como la elaboración de proyectos, servicios de información computarizada y otros rubros de naturaleza similar.

i) *El sector agropecuario.* A diferencia de lo sucedido en 1983, año en el que creció la ganadería pero se redujo la agricultura, en 1984 todos los rubros del sector se expandieron, superando con creces las pérdidas en la producción ocurridas en los dos años anteriores. (Véase de nuevo el cuadro 4.)

Si bien no se presentaron alteraciones climáticas como las que en 1983 provocaron grandes pérdidas en la actividad agropecuaria y en sus instalaciones, algunas lluvias afectaron el rendimiento de la caña y posteriormente una sequía perjudicó a algunos cultivos y a la ganadería.

La superficie cosechada no cañera fue de 1.8 millones de hectáreas (4% menos que en 1983), de las cuales casi 500 000 correspondieron a cultivos de temporada, es decir, 20 000 hectáreas más que el año anterior. Sin embargo, no se logró compensar la reducción de casi 100 000 hectáreas en el área dedicada a cultivos permanentes —que fue de 1 270 000 hectáreas. Esta baja fue ocasionada casi en su totalidad por la disminución en el cultivo de pastos y forrajes. El 37% de la siembra de temporal (186 000 hectáreas) correspondió al sector no estatal (agricultores privados y cooperativas agrícolas), mientras que en la de cultivos permanentes el sector estatal participó con el 89%.

La producción de cereales llegó a 590 000 toneladas. El 94% de éstas correspondió al arroz, cuya producción subió 7%; en cambio, decreció ligeramente la cosecha de maíz. (Véase el cuadro 5.) La producción de hortalizas fue de 506 000 toneladas, 11% más que en 1983. La recolección de tomate aumentó 49% recuperándose así parcialmente de su fuerte caída en los dos años anteriores. A su vez, la cosecha de raíces y tubérculos se expandió 9%, gracias, principalmente, a los aumentos de la

Cuadro 3

**CUBA: UTILIZACION DEL PRODUCTO SOCIAL GLOBAL  
A PRECIOS CORRIENTES**

(Porcentajes)

	1978	1979	1980	1981	1982	1983 <sup>a</sup>	1984 <sup>b</sup>
Producto social global	100.0	100.0	100.0	100.0	100.0	100.0	100.0
Consumo intermedio	42.8	43.9	44.9	47.4	47.3	46.9	46.5
Consumo final	45.9	47.2	47.0	42.2	44.5	46.0	47.0
Consumo de la población	42.3	43.4	43.6	39.0	40.8	41.6	42.2
Consumo personal	37.5	38.1	37.8	33.6	35.4	35.9	36.6
Consumo de las organizaciones que prestan servicio a la población	4.8	5.3	5.8	5.5	5.4	5.7	5.8
Consumo de las organizaciones que satisfacen necesidades colectivas	3.6	3.0	3.4	3.1	3.8	4.4	4.6
Formación neta de capital	13.5	11.3	11.6	13.0	10.5	10.4	12.5
Fijo	9.2	8.4	8.3	9.8	7.8	8.4	...
Existencias	4.3	2.9	3.3	3.2	2.6	2.0	...
Pérdidas	0.1	0.1	0.1	0.2	0.2	0.2	-
Exportaciones menos importaciones <sup>c</sup>	-0.9	-1.1	-2.9	-3.8	-2.8	-3.0	-6.2
Discrepancias estadísticas	-1.5	-1.4	-0.7	-0.9	0.3	-0.5	0.2

Fuente: CEPAL, sobre la base de cifras del Comité Estatal de Estadísticas, del Banco Nacional de Cuba y de otras informaciones oficiales.  
<sup>a</sup>Cifras preliminares. <sup>b</sup>Cifras estimadas por la CEPAL. <sup>c</sup>De bienes y servicios productivos.



Cuadro 4

CUBA: PRODUCTO SOCIAL GLOBAL POR SECTORES ECONOMICOS<sup>a</sup>

	Millones de pesos cubanos a precios de 1981			Composición porcentual <sup>c</sup>			Tasas de crecimiento <sup>c</sup>			
	1982	1983	1984 <sup>b</sup>	1970 <sup>b</sup>	1980	1984 <sup>b</sup>	1981	1982	1983	1984 <sup>b</sup>
<b>Producto social global</b>	<b>22 862</b>	<b>23 731</b>	<b>25 498</b>	<b>100.0</b>	<b>100.0</b>	<b>100.0</b>	<b>15.1</b>	<b>3.1</b>	<b>3.8</b>	<b>7.4</b>
<b>Producto material</b>	<b>15 260</b>	<b>15 747</b>	<b>16 984</b>	<b>67.8</b>	<b>66.5</b>	<b>66.6</b>	<b>16.2</b>	<b>2.5</b>	<b>3.2</b>	<b>7.9</b>
Agropecuario, silvicultura y pesca	3 698	3 687	3 889	14.7	17.3	15.3	13.0	-2.4	-0.3	5.5
Agropecuario	3 371	3 319	3 489	13.9	16.0	13.7	13.0	-3.6	-1.6	5.1
Agricultura cañera	1 056	970	1 014	6.7	5.0	4.0	17.7	-7.7	-8.1	4.5
Agricultura no cañera	890	849	899	3.1	3.9	3.5	21.6	-1.7	-4.6	5.9
Ganadería	1 391	1 465	1 539	4.1	7.0	6.0	4.5	-1.7	5.3	5.0
Servicios agropecuarios	35	33	36	-	0.1	0.1	33.2	-	-4.9	8.4
Silvicultura	84	108	115	0.2	0.4	0.5	16.5	4.9	28.6	7.0
Pesca	243	261	285	0.6	1.0	1.1	12.7	14.6	7.3	9.2
Industrial	9 707	10 075	10 795	47.9	41.4	42.3	16.9	4.3	3.8	7.1
Energía eléctrica	488	502	544	1.5	2.0	2.1	16.0	7.9	2.9	8.2
Minería y metalurgia	250	277	273	0.8	1.0	1.1	10.4	2.1	10.7	-1.2
Manufactura	8 969	9 296	9 978	45.5	38.4	39.1	17.2	4.2	3.6	7.3
Construcción	1 802	1 988	2 310	5.2	7.8	9.0	19.3	0.8	10.3	16.2
<b>Producto no material</b>	<b>7 602</b>	<b>7 984</b>	<b>8 514</b>	<b>32.2</b>	<b>33.5</b>	<b>33.4</b>	<b>13.1</b>	<b>4.3</b>	<b>5.0</b>	<b>6.6</b>
Transporte	1 618	1 662	1 787	9.4	7.2	7.0	17.9	-0.3	2.7	7.5
Comunicaciones	187	206	228	0.8	0.8	0.9	9.0	8.9	15.4	10.6
Comercio <sup>d</sup>	5 686	5 987	6 353	22.0	25.1	24.9	11.6	5.6	5.3	6.1
Otras actividades productivas <sup>e</sup>	111	129	147	-	0.3	0.6	25.6	10.5	16.4	13.7

Fuente: CEPAL, sobre la base de cifras del Comité Estatal de Estadísticas.

<sup>a</sup> El producto social global equivale al valor de la producción bruta. De acuerdo con fuentes oficiales "el criterio básico para el reconocimiento de la producción bruta y su adscripción a un sector, rama y subrama determinados, viene dado por la naturaleza de la actividad fundamental que realiza la empresa, establecimiento o departamento con balance independiente, en el que tiene lugar la actividad económica". (Véase Comité Estatal de Estadísticas, *Bases metodológicas del Sistema de Balances de la Economía Nacional*, ciudad de La Habana, noviembre de 1981, p. 9. En consecuencia, la información contenida en el presente cuadro no corresponde exclusivamente a sectores y ramas de origen; la clasificación adoptada registra junto a la producción principal de las unidades empresariales, la producción secundaria que en las mismas se realiza, correspondiendo o no, por su origen, a la misma rama de actividad. Si se adoptase una clasificación estrictamente por sectores de origen, —de acuerdo con el criterio adoptado por las Naciones Unidas en la CIIU—, las conclusiones a nivel de sectores y ramas serían diferentes. Así, la información del sector agropecuario incluye producciones secundarias de la industria y de la construcción, no computadas en estos sectores. No obstante, estas diferencias se compensan en el total del producto material. <sup>b</sup> Cifras preliminares. <sup>c</sup> Corresponde a las cifras reales y no a las redondeadas. <sup>d</sup> A precios de 1965. <sup>e</sup> Incluye alimentación pública, comercio exterior, abastecimiento técnico-material, acopio de producciones agropecuarias, recolección de chatarra y materia prima útil, y comercio interior mayorista y minorista.

<sup>f</sup> Comprende: trabajo de proyectos técnicos, procesamiento mecánico y automático de datos y otras actividades productivas.

producción de papa y malanga, que no lograron, empero, recobrar sus niveles de 1981. Tras haberse superado los daños sufridos por los fenómenos climáticos del año anterior y haberse combatido con éxito el moho azul, la cosecha de tabaco se elevó casi 50%, contrarrestando así en parte sus profundas bajas del bienio precedente. Por otro lado, la roya afectó en menor medida que en 1983 a los plantíos, con lo cual la cosecha de café llegó a 23 000 toneladas, superando en 25% la recolectada en el año anterior, pero permaneciendo aún 20% por debajo de la cifra registrada en 1982.

La producción de fruta, excluidos los cítricos, aumentó 15% y ascendió a 600 000 toneladas. Destacó el avance en la cosecha de plátano y piña en tanto que la de cítricos (600 000 toneladas) se redujo 5% debido a las cuantiosas pérdidas sufridas en la producción de naranja y toronja. Influyeron en este pobre resultado una fertilización insuficiente, así como los efectos de la sequía. Por otro lado, este último fenómeno afectó desfavorablemente al cultivo de pastos y forrajes, dado que el 90% de ellos se siembra en seco. (Véase de nuevo el cuadro 5.)

Cuadro 5

## CUBA: INDICADORES DE LA PRODUCCION AGROPECUARIA

	1975	1980	1982	1983	1984 <sup>a</sup>	Tasas de crecimiento <sup>b</sup>			
						1981	1982	1983	1984 <sup>a</sup>
<b>Productos agrícolas<sup>c</sup></b>									
Granos									
Arroz	447	478	461	518	555	-3.5	12.8	-0.4	7.2
Maíz	20	23	22	30	29	-0.9	-7.2	38.7	-2.0
Frijol	3	9	12	13	12	-12.9	48.9	4.6	-7.9
Hortalizas									
Tomate	169	207	227	153	228	50.7	-27.3	-32.3	49.1
Cebolla	9	10	15	10	14	68.7	-7.1	-32.9	39.6
Pimiento	20	45	35	23	26	-24.1	1.4	-33.7	15.7
Tubérculos y raíces									
Papa	121	239	258	207	259	14.0	-5.4	-20.0	25.5
Boniato	82	228	177	201	163	-12.4	-11.2	13.3	-19.1
Malanga	30	161	46	45	52	-38.5	-54.1	-0.8	15.7
Frutas									
Cítricos									
Naranja dulce	121	298	339	400	374	-13.6	31.5	18.0	-6.5
Limón	12	25	41	30	48	21.0	34.2	-26.4	60.1
Toronja	26	84	128	165	151	73.9	-11.1	29.2	-8.4
Plátano	183	233	272	313	393	11.7	4.2	15.4	25.3
Mango	33	59	52	39	38	-2.5	-8.7	-25.3	-1.5
Guayaba	18	46	43	50	51	-6.2	-	17.8	0.4
Tabaco	42	8	45	30	45	564.3	-17.7	-32.7	47.7
Café	20	19	29	18	23	13.9	32.5	-35.8	25.0
Cacao	1	1	2	2	2	10.1	-2.3	16.9	11.1
Fibrosos									
Kenaf	22	10	16	20	20	61.9	-4.5	26.1	-0.5
Henequén	276	206	209	228	230	-35.2	56.4	9.2	-
Pastos y forrajes cultivados									
	39	43	40	38	34	-7.2	0.9	-	-9.8
<b>Productos pecuarios<sup>d</sup></b>									
Existencia									
Vacas en ordeño <sup>e</sup>	359	398	417	412	408	3.2	1.7	-1.3	-1.0
Porcinos <sup>e</sup>	600	765	853	911	1 009	9.8	1.5	6.7	10.8
Aves <sup>f</sup>	18	25	23	26	27	-2.5	-3.9	11.7	3.7
Beneficio <sup>g</sup>									
Vacunos	240	293	300	303	302	3.9	-1.4	0.9	-0.3
Porcinos	43	58	71	76	82	18.2	3.7	7.2	8.2
Aves	57	91	76	90	107	13.0	-26.1	18.4	18.6
Otras producciones									
Leche <sup>h</sup>	591	889	929	948	943	4.2	0.3	2.1	-0.6
Huevos <sup>h</sup>	1 851	2 327	2 247	2 493	2 558	1.5	-4.8	11.0	2.6
Miel de abeja <sup>ij</sup>	6	7	10	10	9	20.3	13.5	1.0	-16.7

Fuente: CEPAL, sobre la base de cifras del Comité Estatal de Estadísticas.

<sup>a</sup>Cifras preliminares. <sup>b</sup>Las tasas de crecimiento corresponden a las cifras reales y no a las redondeadas. <sup>c</sup>Miles de toneladas, con excepción del henequén expresado en millones de pencas, y de los pastos y forrajes cultivados en millones de toneladas. <sup>d</sup>En empresas estatales. <sup>e</sup>Miles de cabezas. <sup>f</sup>Millones de cabezas, existencia final. <sup>g</sup>Miles de toneladas. <sup>h</sup>Millones de unidades. <sup>i</sup>Toneladas. <sup>j</sup>Incluye el sector no estatal.

La importancia del sector no estatal (cooperativo y privado) es muy destacada en algunos cultivos. Por ejemplo, en 1984 a él le correspondió 75 % de la cosecha de tabaco, el 40 % de la de café, el 65 % de la producción de cacao, el 63 % de la de hortalizas, el 52 % de la producción de plátanos, 16 % de la de cítricos y el 10 % de la de cereales. El sector no estatal cooperativo ha sido también objeto de un control más efectivo por parte del Banco Nacional a través de los créditos concedidos, lo cual ha contribuido a mejorar su gestión.

En la agricultura cañera, el producto aumentó 4.5 %, <sup>8</sup> tasa de crecimiento algo inferior a lo programado. No obstante, la cosecha resultó una de las mayores de los últimos decenios. En efecto, se cortaron 78 millones de toneladas de caña, o sea, casi 14 % más que en 1983. De acuerdo con la política adoptada con antelación a 1984, se continuó con la tecnificación de este cultivo, en el que, según las autoridades, se han logrado importantes avances. A título ilustrativo, desde el ciclo 1979/1980 el corte de caña se mecanizó por completo y en 1983/1984 el número de alzadoras llegó a 11 186 unidades; para el corte y limpia, en la zafra 1979/1980 se contó con 2 550 combinadas cañeras, número que ascendió a casi 3 650 en 1983/1984. Esta mecanización permitió reducir el número de macheteros de 131 000 en la zafra 1979/1980 a solamente 80 000 en la de 1983/1984. Por otra parte, en 1984 entró plenamente en vigor la resolución adoptada el año anterior que dispuso que todas las empresas cañeras estatales y las centrales azucareras quedarían integradas en complejos agroindustriales; el número de éstos alcanzó a 142 y en ésta forma se integraron verticalmente todas las actividades necesarias para la obtención de azúcar.

La actividad pecuaria se incrementó 5 %, porcentaje similar al del año anterior. Ese crecimiento se basó, por una parte, en la evolución de la ganadería porcina —cuyas existencias rebasaron el millón de cabezas y produjo 82 000 toneladas de carne— y, por otra, en el aporte de la avicultura, cuyos inventarios se estima aumentaron en un millón de cabezas, contribuyendo con 107 000 toneladas de carne a la oferta alimentaria (19 % más que en 1983).

En cambio, en la ganadería vacuna el sacrificio de animales y su equivalente en carne en canal se redujo levemente y lo mismo sucedió con la producción de leche, en la que influyó la sequía. (Véase de nuevo el cuadro 5.) La reducción de 4 000 vacas en ordeño (-9 %) entre 1983 y 1984 se explica porque a causa de la decisión de aumentar el hato de carne se destinó un número mayor de vacas de raza sólo a la cría de terneros. Por otra parte, la existencia de vacunos se mantuvo estable, en torno a 5.1 millones de cabezas, de las cuales el 75 % pertenece al sector estatal y el 25 % restante a ganaderos privados y a las cooperativas.

En 1984 se continuó aplicando la política de cooperativizar a los agricultores y ganaderos privados con el propósito, entre otros, de crear condiciones para tecnificar la actividad y para aprovechar economías de escala. De esta manera, el número de cooperativas agropecuarias se redujo de 1 472 en 1983 a 1 419 en 1984 <sup>9</sup> al crearse algunas nuevas y fusionarse varias existentes. La superficie agrícola cooperativizada llegó a 974 000 hectáreas, 4 % más que en 1983. <sup>10</sup> El crédito otorgado a las cooperativas ascendió a 200 millones de pesos, 9 % más que el año precedente.

Finalmente, el sector agropecuario —excluida la agricultura cañera, ahora incorporada al sector industrial— disminuyó su participación en el empleo total de 11.8 % en 1983 a 11.3 % en 1984. En cambio, el salario medio pagado aumentó 4.7 % y la productividad creció 5.6 %. Pese a estos avances, el sector siguió mostrando retrasos considerables en términos comparativos. En efecto, si bien el salario medio pagado fue solamente 12 % inferior al salario medio de la esfera productiva y 14 % más bajo que el industrial, la productividad agropecuaria equivalió a apenas 60 % del promedio general y fue 52 % más baja que la industrial.

ii) *Pesca*. Durante 1984 la pesca creció 9 %. La captura total apenas se elevó 0.5 % pero su composición favoreció a los productos de mayor valor. Así, la de pescado descendió 1 %, mientras que la de crustáceos aumentó más de 10 %.

Desde mediados del decenio de 1960, esta actividad ha recibido un impulso tal que al iniciarse 1984 se contaba ya con una flota pesquera de 187 barcos. En 1984 se construyeron, además, 24 barcos pesqueros de ferrocemento. El aporte de esta rama ha sido de gran significación en el abastecimiento interno de alimentos. Entre 1980 y 1984 el volumen de pescado fresco y congelado distribuido a la

<sup>8</sup> Este incluye producciones secundarias realizadas por las empresas y cooperativas cañeras.

<sup>9</sup> Entre éstas había 433 cooperativas cañeras, 271 cafetaleras, 198 de horticultura y 192 ganaderas.

<sup>10</sup> De esta superficie, 395 000 hectáreas correspondieron a las cooperativas cañeras, 185 000 a las cafetaleras, 110 000 a las hortalizas, y 133 000 a las pecuarias.

población ascendió de 40 000 a 48 000 toneladas métricas y en ese lapso las entregas de pescado y marisco en conserva se elevaron de 3 200 a 6 200 toneladas. Por otra parte, tanto en 1983 como en 1984 el sector aportó el 11% de las ventas externas no azucareras y el valor de sus exportaciones fue superado sólo por el de las exportaciones mineras y de cítricos.

iii) *Minería y metalurgia*.<sup>11</sup> Tras el vigoroso crecimiento medio de 8% alcanzado en el trienio 1981-1983, el producto del sector minero descendió algo más de 1%. (Véase de nuevo el cuadro 4.) Factor principal de esa baja fue la reducción de 16% en la producción de níquel más cobalto, ocasionada en gran parte por la paralización de las plantas de Moa y Nicaro, en las que fue preciso efectuar reparaciones generales. A lo anterior se añadió un decremento de 60% en la extracción de gas natural y otro de 7% en la producción de acero común. (Véase el cuadro 6.)

En cambio, la extracción de petróleo crudo aumentó 4%, alcanzando a 770 000 toneladas. Además, continuó el programa de exploración cuyo propósito es elevar las reservas probadas para asegurar, hacia finales del decenio, una extracción de dos millones de toneladas de crudo. Este programa se lleva a cabo con la asistencia de técnicos soviéticos, venezolanos y mexicanos. Además, los trabajos en curso en las refinerías de La Habana y Santiago de Cuba añadieron una capacidad de refinación cercana a un millón de toneladas de petróleo a la de casi siete millones con que ya se contaba. Se continuó también la construcción en Cienfuegos de otra refinería que tendrá una capacidad de tres millones de toneladas de petróleo, la cual podrá ampliarse a seis millones de toneladas y que se espera entre en operación en 1985. Asimismo, se intensificaron los esfuerzos para concluir y poner en marcha durante 1985 la planta de níquel de Punta Gorda, que se edifica con la colaboración de la Unión Soviética, y se aceleraron los trabajos de construcción de una segunda planta procesadora de laterita en Camariocas, la cual se lleva a cabo con la cooperación técnica y financiera de los países miembros del CAME. Ambas usinas tendrán una capacidad de producción de 24 000 toneladas de níquel más cobalto.<sup>12</sup>

Cuadro 6

**CUBA: PRINCIPALES PRODUCCIONES DE PETRÓLEO,  
MINERÍA Y METALURGIA**

	Miles de toneladas					Tasas de crecimiento			
	1975	1980	1982	1983	1984 <sup>a</sup>	1981	1982	1983	1984 <sup>a</sup>
<b>Petróleo y derivados</b>									
Extracción de petróleo crudo	226	274	541	742	770	-7.5	13.7	37.2	3.8
Procesado de petróleo crudo	5 976	6 333	6 573	6 582	6 603	2.2	1.6	0.1	0.3
Petróleo combustible	2 822	3 026	3 198	3 414	3 415	3.5	2.2	6.8	-
Diesel combustible	1 083	1 099	1 118	1 060	1 026	1.8	-0.1	-5.2	-3.2
Gas natural <sup>b</sup>	17	18	11	8	3	-25.3	-19.5	-22.4	-59.0
Gasolina	947	807	847	890	982	22.5	-14.4	5.1	10.4
<b>Minería y metalurgia ferrosa</b>									
Cromo refractario	36	29	27	34	38	-28.1	33.2	23.1	12.8
Acero común	298	304	301	364	338	8.5	-8.6	20.8	-7.0
Barras de acero corrugadas	243	260	204	241	271	5.7	-26.0	18.4	12.2
<b>Minería y metalurgia no ferrosa</b>									
Níquel más cobalto (contenido metálico)	37	38	38	39	33	5.4	-6.6	4.4	-15.5
Cobre concentrado <sup>c</sup> (contenido metálico)	2 777	3 305	2 645	2 667	2 700	-12.0	-9.0	0.8	1.2

Fuente: CEPAL, sobre la base de cifras del Comité Estatal de Estadísticas.

<sup>a</sup>Cifras preliminares.

<sup>b</sup>Millones de metros cúbicos.

<sup>c</sup>Toneladas.

<sup>11</sup> En la nomenclatura cubana se agrupan la minería ferrosa y no ferrosa con la metalurgia de ambos tipos de minerales.

<sup>12</sup> En los convenios suscritos con los países aludidos se establece que los créditos recibidos para la construcción de estas plantas se amortizarán anualmente con el 50% de la producción obtenida; el resto se exportará a países con economía de mercado.

Cuadro 7

## CUBA: INDICADORES DE LA PRODUCCION MANUFACTURERA

	Indice del producto material (1975 = 100)				Tasas de crecimiento <sup>b</sup>			
	1980	1982	1983	1984 <sup>a</sup>	1981	1982	1983	1984 <sup>a</sup>
<b>Total<sup>c</sup></b>	117.2	143.1	148.3	159.2	17.2	4.2	3.6	7.3
<b>Industria de bienes de consumo no duraderos</b>	118.1	146.0	146.3	154.3	16.5	6.1	0.2	5.5
Alimentos (excluye azúcar)	121.9	146.7	154.2	159.6	14.8	4.9	5.1	3.5
Azúcar y sus derivados	120.3	144.3	140.2	145.4	16.0	3.4	-2.8	3.7
Bebidas y tabaco	109.7	147.5	141.6	154.5	21.9	10.3	-4.0	9.1
Confecciones	138.6	162.3	184.7	186.9	18.9	-1.5	13.8	1.2
Impresos	129.2	107.5	111.2	128.2	-25.0	11.0	3.4	15.2
<b>Industrias de bienes intermedios<sup>c</sup></b>	102.2	109.9	115.0	121.5	12.9	-4.8	4.7	5.6
Textil	96.0	107.8	118.6	118.6	12.3	-	10.0	-
Química	999.9	106.3	116.6	129.8	22.7	-13.2	9.6	11.4
Combustible	97.9	105.1	106.2	107.2	3.7	3.5	1.0	1.0
Materiales de construcción	117.3	126.2	126.3	133.7	12.1	-4.1	-	5.9
<b>Industria de bienes de consumo duraderos y de capital</b>	146.9	199.6	240.4	274.5	21.3	12.0	20.4	14.2
Construcción de maquinaria no eléctrica	172.2	240.5	280.4	336.5	20.1	16.3	16.6	20.0
Electrotécnica y electrónica	88.6	96.4	148.3	124.0	23.6	-11.9	53.8	-16.4
Productos metálicos	130.9	182.7	214.5	242.7	24.6	12.0	17.4	13.1
<b>Otras manufacturas<sup>cd</sup></b>	120.4	157.0	171.4	135.5	26.6	3.0	9.2	8.2

Fuente: CEPAL, sobre la base de cifras del Comité Estatal de Estadísticas.

<sup>a</sup>Cifras preliminares.

<sup>b</sup>Corresponden a las cifras reales y no a las redondeadas.

<sup>c</sup>Excluye metálicas básicas.

<sup>d</sup>Incluye entre otras:

industria del cuero, vidrio y cerámica, papel y celulosa, forestal y elaboración de madera.

iv) *Industria manufacturera*. En 1984 el producto industrial se expandió más de 7%. La producción de bienes de consumo duraderos y de capital se incrementó 14%, manteniendo los altos ritmos registrados en los tres años anteriores. A su vez, tras bajar en 1982 y recuperarse en 1983, la producción de bienes intermedios aumentó 5.6% en 1984. Finalmente, las manufacturas de bienes de consumo no duraderos crecieron 5.5%, superando así su débil aumento del año anterior. (Véase el cuadro 7.)

Las importaciones de materias primas provenientes de los países de economía de mercado crecieron 30% y las de bienes de capital, 80%. Estas compras, unidas a las efectuadas en los dos años precedentes con el fin de formar reservas estratégicas mínimas, proporcionaron al sector manufacturero un marco de abastecimiento propicio para lograr los crecimientos señalados. Sin embargo, estas disponibilidades alentaron una utilización de insumos que excedió lo necesario y al parecer no se practicó una política selectiva en su uso, por lo que se adoptaron medidas para corregir ambas deficiencias.<sup>13</sup>

No obstante, la campaña de producción y recuperación de piezas de repuesto prosiguió con vigor y alcanzó un valor 15% mayor que en el año anterior. Del total, un 26% se destinó a la agricultura y otro tanto a las manufacturas, mientras que la industria azucarera absorbió 18%, el transporte 16%, y el 14% restante se destinó a las demás actividades. Se estima que los avances en esta rama permitieron ahorrar 40 millones de pesos en importaciones.

La capacidad instalada del sector, que ya en 1983 fue fortalecida por la incorporación de 16 plantas nuevas, se acrecentó en 1984 con la puesta en marcha, entre otras, de dos nuevos complejos

<sup>13</sup> Véase, Humberto Pérez, "Discurso ante la ..." *op.cit.*

para el procesamiento de cítricos, uno en Ciego de Avila —con una capacidad de producción de 31 700 toneladas de conservas, 285 toneladas de aceites esenciales y 17 400 toneladas de forraje deshidratado— y otro en Matanzas —con una capacidad para procesar 81 000 toneladas de cítricos; dos nuevas centrales azucareras, una en Camagüey y otra en Villa Clara, cada una con una capacidad de molienda de 6 800 toneladas diarias de caña; una planta en Holguín con capacidad para producir 9 500 toneladas de construcciones metálicas de níquel y 5 000 toneladas de piezas de este mismo metal; una fábrica de calderas; dos reencachadoras de neumáticos con una capacidad conjunta de 142 000 unidades; dos fábricas de tableros de madera artificial con una capacidad total de 153 metros cúbicos diarios de tableros; una planta para fabricar piezas y equipos destinados a la industria azucarera y una fábrica de calderas a vapor. En el plan elaborado en 1984 para el quinquenio 1986-1990 se contempla

Cuadro 8

CUBA: PRINCIPALES PRODUCCIONES INDUSTRIALES

	Miles de toneladas					Tasas de crecimiento			
	1975	1980	1982	1983	1984 <sup>a</sup>	1981	1982	1983	1984 <sup>a</sup>
<b>Bienes de consumo no duraderos</b> (excluye azúcar)									
Carnes en conservas	26	35	49	55	61	19.3	17.6	13.3	11.0
Harina de trigo	176	271	386	428	423	30.6	9.0	11.0	-1.2
Conservas de frutas y vegetales	98	122	131	148	161	17.1	-7.9	12.6	8.8
Bebidas alcohólicas <sup>b</sup>	320	402	570	586	657	-4.3	48.2	2.7	12.1
Tabaco torcido <sup>c</sup>	383	167	358	333	302	38.3	55.6	-7.1	-9.4
<b>Industria pesquera</b>									
Captura bruta	143	186	195	198	199	-11.7	18.7	1.6	0.5
Desembarque total	113	152	152	165	171	-17.5	21.4	8.0	3.5
Ropa exterior <sup>c</sup>	47	44	51	52	51	4.3	10.7	2.4	-2.3
<b>Bienes de consumo intermedios</b>									
Tejidos <sup>d</sup>	144	159	153	170	174	9.3	-10.8	11.1	2.1
Cemento gris	2 083	2 831	3 163	3 231	3 347	12.8	-3.9	2.1	3.6
Pinturas, esmaltes y barnices <sup>b</sup>	241	149	67	162	236	-3.3	-53.4	140.4	45.8
Acido sulfúrico 98%	418	402	333	356	336	2.6	-19.4	7.0	-5.7
Hidróxido de sodio	4	3	11	16	18	130.4	39.3	46.5	7.3
Superfosfato	43	18	22	9	10	58.8	-22.8	-60.6	10.6
Nitrato de amonio	208	312	207	176	336	14.2	-42.0	-15.1	91.3
Fertilizantes completos	749	1 059	1 026	1 082	1 036	0.8	-3.8	5.4	-4.2
Urea	3	16	28	32	65	213.3	-43.0	13.8	101.6
Botellas <sup>c</sup>	201	176	233	187	265	-10.3	47.9	-19.5	41.4
Cartón gris y cartoncillo	28	22	26	21	19	16.0	4.4	-19.0	-11.7
<b>Bienes de consumo duraderos y de capital</b>									
Refrigeradores <sup>e</sup>	50	26	18	16	24	56.1	-56.5	-11.4	54.1
Radiorreceptores <sup>e</sup>	113	200	239	273	253	28.0	-6.6	14.3	-7.3
Televisores <sup>e</sup>	26	40	50	91	92	93.1	-35.2	80.4	0.8
Combinados cañeros <sup>f</sup>	-	501	602	650	631	20.8	-0.5	8.0	-2.9
Omnibus <sup>f</sup>	1 718	1 846	1 602	1 862	2 219	-10.8	-3.8	16.2	19.2
Alambres y cables eléctricos desnudos <sup>g</sup>	1 332	2 547	1 424	2 033	2 100	-4.4	-41.5	42.8	3.3
Alambres y cables eléctricos con aislamiento <sup>g</sup>	27	38	34	42	52	40.9	-37.4	24.5	24.9
Muebles sanitarios <sup>c</sup>	160	298	358	350	336	6.4	12.8	-2.4	-3.9

Fuente: CEPAL, sobre la base de cifras del Comité Estatal de Estadísticas.

<sup>a</sup>Cifras preliminares.

<sup>b</sup>Miles de hectólitros.

<sup>c</sup>Millones de unidades.

<sup>d</sup>Millones de metros cuadrados.

<sup>e</sup>Miles de unidades.

<sup>f</sup>Unidades.

<sup>g</sup>Miles de kilómetros.

Cuadro 9

## CUBA: INDICADORES BASICOS DE LA INDUSTRIA AZUCARERA

	Producción (miles de toneladas) <sup>a</sup>		Rendimiento industrial (base 96 <sup>a</sup> ) (porcentajes)	Días		Caña molida por día (toneladas)	
	Caña molida	Azúcar cruda (base 96 <sup>a</sup> )		De zafra	Efectivos	De zafra	Efectivos
1960	47 492	5 943	12.51	103	88	466 289	542 344
1965	56 687	6 156	12.15	130	105	388 449	482 050
1970	79 678	8 538	10.71	217	143	367 442	557 818
1975	50 770	6 314	12.44	123	99	413 747	513 521
1976	51 999	6 156	11.84	130	99	399 088	526 922
1977	56 149	6 435	11.55	141	104	395 774	542 951
1978	67 043	7 351	10.96	168	119	400 087	563 198
1979	73 050	7 992	10.94	182	128	402 320	571 424
1980	61 600	6 665	10.82	149	109	412 663	565 775
1981	66 408	7 359	11.08	136	114	489 100	580 300
1982	73 500	8 210	11.17	152	124	484 600	594 100
1983	68 687	7 109	10.35	160	113	429 600	608 900
1984 <sup>b</sup>	78 358	8 207	10.47	166	126	471 101	620 218

Fuente: De 1960 a 1970: Junta Central de Planificación, Dirección General de Estadística, *Boletín Estadístico*, 1970; de 1975 a 1983: *Anuario Estadístico de Cuba*, 1983, y para 1984: datos proporcionados por el Comité Estatal de Estadística.

<sup>a</sup>Año de zafra (fines de noviembre de un año a principios de mayo del siguiente). <sup>b</sup>Cifras preliminares.

invertir 600 millones de pesos para instalar nuevas plantas industriales estratégicas para la exportación y dos centrales termoeléctricas.<sup>14</sup>

Entre las manufacturas de bienes de consumo duraderos destacó el crecimiento de 54% en la producción de refrigeradores y, en las de bienes de capital, el aumentó de 19% en el ensamble de omnibuses y el de 24% en la construcción de los barcos pesqueros ya mencionados. En la manufactura de bienes intermedios sobresalieron los incrementos en la producción de urea y nitrato de amonio. Finalmente, en la producción de bienes de consumo no duraderos (excluido el azúcar) sobresalieron los crecimientos en la producción de conservas de carne, frutas y vegetales, y bebidas alcohólicas. (Véase el cuadro 8.)

En la zafra 1983/1984 se produjeron 8.2 millones de toneladas de azúcar cruda, volumen muy similar al obtenido en el ciclo 1981/1982. La zafra fue así la segunda más alta en la historia cubana, después de la de 1969/1970. Sin embargo, el crecimiento de 15% fue inferior a la meta establecida en el plan anual vigente. Esta diferencia entre lo producido y lo programado (700 000 toneladas) ejerció apreciables repercusiones en el comercio exterior.

En la temporada se molieron 78.4 millones de toneladas de caña. Si bien ello fue 1% mayor que lo programado, como el rendimiento fue 10% menor de lo esperado, no fue posible alcanzar la meta establecida para la producción de azúcar. Con todo, pese a que la relación de días efectivos de molienda a días de zafra fue una de las más bajas desde 1980 (reflejo de fenómenos climáticos), el volumen de caña molida por día efectivo alcanzó las 620 000 toneladas, el más alto jamás registrado en la historia. (Véase el cuadro 9.)

En la producción de azúcar cruda, se ahorraron más de 500 000 toneladas de petróleo, gracias a que se logró adaptar los hornos para utilizar el bagazo como fuente energética. Dicha técnica de ahorrar combustible se aplica también a la producción de azúcar refinada.

Pese a las perspectivas poco alentadoras para la industria azucarera en el mercado libre mundial, en los planes futuros de desarrollo económico se le asigna un papel destacado como fuente de empleo y de generación de recursos externos. Por ello, durante 1984 se desplegaron esfuerzos no sólo para

<sup>14</sup>A estas últimas les correspondería el 62% de esa inversión, a la industria básica, el 16%, a la pesquera, el 15%, a la industria ligera, el 5%, y a la alimentaria y otras ramas industriales, el 2%.

adecuar, tecnificar y modernizar los cultivos y las centrales, sino para ampliar la capacidad de producción de azúcar cruda y refinada, de modo que en 1985 se ponga en marcha una refinería en Santiago de Cuba (con capacidad de 90 000 toneladas) y una central en las Tunas (con capacidad de molienda de 6 800 toneladas diarias de caña) y se concluyan ampliaciones en 14 centrales, que añadirán una capacidad de 115 000 toneladas de azúcar refinada.

Finalmente, las autoridades informaron que las campañas emprendidas entre los dirigentes y trabajadores del sector contribuyeron a elevar en 4.4% la productividad real del trabajo. Esto permitió que, además de los estímulos materiales distribuidos, los trabajadores en esta actividad recibieran un aumento de 3% en su salario medio. Por otro lado, el empleo en la industria azucarera aumentó 2.7%.

v) *La construcción.* El ritmo de incremento del producto en la construcción, que ya en 1983 había sido muy alto (10%), aumentó a 16% en 1984. Este resultado reflejó, por un lado, el fuerte impulso que se dio a las inversiones y, por otro, una mayor disponibilidad de materiales de construcción. Los trabajos de mantenimiento del aparato productivo y de la infraestructura básica contribuyeron también en medida apreciable a impulsar esta actividad.

Además de los factores mencionados, se adoptaron algunas medidas de carácter organizativo y de administración que aceleraron el proceso de edificación. Esas medidas consistieron, principalmente, en que las empresas constructoras de viviendas en la ciudad de La Habana y las de ejecución de obras viales se aglutinaron, sin perder su personalidad jurídica, en varias "uniones de empresas" y en "uniones territoriales de empresas", con el objeto de lograr una mayor coordinación entre las distintas fases de construcción, un oportuno abastecimiento de materiales, y un eficaz movimiento y traslado de maquinaria y equipo.

Las empresas de construcción ejecutan un gran número de obras importantes con tecnología y financiamiento externo. Tal es el caso de las relativas al níquel, a las termoeléctricas y a una planta nuclear. Asimismo, en 1984 empresas cubanas concluyeron la construcción de una central azucarera en Nicaragua y la de una planta de cemento con una capacidad de producción de 300 000 toneladas anuales en Etiopía.

La construcción y el montaje industrial crecieron 18% y participaron con más de un quinto en el total del sector. Se terminaron las 15 plantas manufactureras y energéticas ya señaladas y se registraron avances de entre 80% y 99% en la construcción de las obras de otros 92 proyectos importantes. La construcción y modernización de vías e instalaciones ferroviarias superaron en 40% al promedio logrado en el bienio anterior y la construcción de caminos, puentes y carreteras aumentó 22%. Con la mayor disponibilidad de materiales, equipos y repuestos, aumentó el volumen de trabajos de mantenimiento del aparato productivo y de la infraestructura básica. Estos trabajos se expandieron 27%, ritmo similar al de 1983.

Los trabajos de geodesia, exploración geológica y prospección mantuvieron el alto ritmo de crecimiento del último trienio. Similarmente alta fue la tasa de expansión en la actividad de elaboración de proyectos para la construcción. (Véase el cuadro 10.) Por otra parte, se realizó un intenso trabajo de restauración y recuperación de monumentos históricos y urbanísticos en el centro colonial de la ciudad de La Habana.

En el año se edificaron 37 441 viviendas, número similar a las construidas en 1983. De éstas, 18 539 fueron edificadas por constructoras del Estado (4.6% más que el año anterior); las empresas no constructoras, las cooperativas y la población edificaron 18 902 unidades adicionales. Adicionalmente, la población construyó 30 000 soluciones habitacionales.<sup>15</sup>

En 1984 se promulgó la Ley de la Vivienda que establece regulaciones tendientes a: i) transferir al 1º de julio de 1985, mediante pago legal, la propiedad de la vivienda a quienes actualmente la habitan en usufructo oneroso o como ocupantes legales; ii) transferir la propiedad a quienes se les asignen viviendas construidas por el Estado; iii) propiciar la construcción, conservación, remodelación y ampliación de viviendas por el esfuerzo de la población; y iv) autorizar, en ciertos casos y condiciones, el arrendamiento de habitaciones. La ley prohíbe, en cambio, la propiedad de dos o más viviendas por una persona, salvo casos especiales para los trabajadores del agro. Ella también establece —en función de la antigüedad de la vivienda, del canon de arrendamiento pagado y del tiempo en que éste se haya rendido— el valor legal de la vivienda y la proporción de este valor que le queda por pagar al ocupante, devenido propietario. Establece, además, los derechos y obligaciones que

<sup>15</sup> Al parecer, en esta cifra están incluidas obras que añaden piezas a las viviendas e incluso remodelaciones y reparaciones de importancia. En la mayoría de los casos, las construcciones por este sistema no reúnen las características técnicas de las edificadas por el Estado.



Cuadro 10

## CUBA: INDICADORES DE LA CONSTRUCCION

	Producción bruta (miles de pesos a precios de 1981)			Composición porcentual <sup>b</sup>			Tasas de crecimiento <sup>b</sup>			
	1982	1983	1984 <sup>a</sup>	1970	1980	1984 <sup>a</sup>	1981	1982	1983	1984 <sup>a</sup>
<b>Total</b>	<b>1 801</b>	<b>1 988</b>	<b>2 310</b>				<b>19.3</b>	<b>0.8</b>	<b>10.4</b>	<b>16.2</b>
<b>Construcción y montaje</b>	<b>1 634</b>	<b>1 787</b>	<b>2 081</b>	<b>100.0</b>	<b>100.0</b>	<b>100.0</b>	<b>15.9</b>	<b>-0.9</b>	<b>9.4</b>	<b>16.4</b>
Agropecuaria	24	39	42	9.6	4.5	2.0	-0.5	-58.5	60.6	8.4
Vivienda y urbanización	128	154	180	5.0	8.1	8.7	22.5	-9.7	20.4	16.6
Educativas	40	49	65	2.3	7.6	3.1	-26.1	-51.0	23.2	31.9
Industriales	314	378	445	15.2	22.9	21.4	12.8	-14.4	20.2	17.9
Hidráulicas	72	71	62	10.7	7.9	3.3	-9.0	-29.0	-2.2	-3.9
Viales (excluye férreas)	138	147	179	13.4	8.0	8.6	27.1	-4.9	5.9	22.1
Vías férreas	31	34	45	0.4	4.4	2.2	-21.5	-35.7	9.2	31.1
Hidrológicas	25	30	35	1.9	1.9	1.7	1.1	-7.7	20.6	15.2
Marítimas	41	36	46	0.9	2.1	2.2	34.0	0.5	-18.5	29.0
Obras para la salud	49	38	43	...	2.3	2.1	...	1.5	-22.2	13.8
Redes eléctricas	16	19	19	1.9	1.0	0.9	-29.8	0.6	15.5	2.3
Redes de comunicación	14	15	14	-	0.4	0.7	181.6	-13.3	6.9	-8.9
Mantenimiento	244	310	393	22.4	10.4	18.9	32.5	24.6	27.0	26.8
Otras edificaciones	328	274	286	...	10.3	13.7	...	48.6	-16.5	4.3
Otras producciones comercializadas	168	193	220	-	7.6	10.6	28.5	21.0	14.9	13.9
<b>Trabajos de exploración geológica, perforación y geodesia</b>	<b>101</b>	<b>132</b>	<b>150</b>				<b>125.0</b>	<b>26.5</b>	<b>30.7</b>	<b>13.3</b>
<b>Elaboración de proyectos para la construcción</b>	<b>66</b>	<b>69</b>	<b>80</b>				<b>49.0</b>	<b>12.6</b>	<b>4.5</b>	<b>15.5</b>
<b>Producción de algunos materiales de para construcción</b>										
Barras de acero corrugadas <sup>c</sup>	204	241	271				5.7	-26.0	18.4	22.2
Palanquillas de acero <sup>c</sup>	255	297	271				15.0	-10.8	16.5	-8.5
Cemento gris <sup>c</sup>	3 163	3 231	3 300				16.3	-3.9	2.1	2.1
Productos de hormigón prefabricados <sup>d</sup>	780	848	905				5.6	2.3	8.7	6.8
Ladrillos de barro <sup>e</sup>	111	125	128				3.9	-5.5	12.5	2.5
Azulejos <sup>e</sup>	50	58	66				-1.8	-24.8	17.0	13.8
Vidrio plano <sup>f</sup>	283	345	284				-53.2	120.2	21.9	-17.6

Fuente: CEPAL, sobre la base de cifras del Comité Estatal de Estadísticas, *Anuario Estadístico de Cuba, 1983*.<sup>a</sup>Cifras preliminares.<sup>b</sup>Corresponden a las cifras reales y no a las redondeadas.<sup>c</sup>Miles de toneladas.<sup>d</sup>Miles de metros

cúbicos.

<sup>e</sup>Millones de unidades.<sup>f</sup>Miles de metros cuadrados.

como representante del Estado asumirá el nuevo Banco Popular de Ahorro en los campos legal y financiero relacionados con la transferencia de la propiedad de la vivienda.

vi) *La electricidad*. La generación bruta de electricidad creció 6.4%, alcanzando una cifra sin precedentes de casi 12 300 GWh. Las plantas de servicio público participaron con 88% de ese total, las instaladas en las centrales azucareras con 9% y las que operan en la actividad no interconectada al sistema aportaron el 3% restante. El consumo total aumentó 7%, en contraste con el alza de menos de 1% lograda en el año anterior; el consumo industrial y el agropecuario se fortalecieron notablemente, pero mientras el primero superó en términos absolutos al registrado en años anteriores, el segundo apenas superó al del año precedente. (Véase el cuadro 11.)

A fines de 1983, la capacidad de generación era de 2 415 MW; durante 1984 se incorporaron dos unidades térmicas con una capacidad conjunta de 250 MW. Adicionalmente, se encuentra en construcción una planta termoeléctrica en La Habana del Este que, una vez concluida, añadirá al sistema una capacidad de 1 300 MW. Asimismo, está en construcción otra termoeléctrica en Matanzas, con una capacidad de 400 MW. También se inició la construcción de la primera planta electronuclear en el país, ubicada en Cienfuegos y que estará dotada de cuatro reactores con una capacidad de 417 MW cada uno. Cuando esté en funcionamiento, ella ahorrará 2.4 millones de toneladas de petróleo, o sea 500 millones de dólares al precio actual. El primer reactor de esta planta entrará en servicio en 1989.

### 3. El sector externo

Una contrapartida al fuerte incremento del producto fue el considerable aumento del déficit comercial, tanto con los países miembros del CAME como con los de economía de mercado. En conjunto, dicho saldo negativo ascendió de menos de 700 millones de pesos en 1983 a más de 1 750 millones en 1984. Ello significó, por otra parte, que en 1984 se logró elevar significativamente el ahorro externo, lo que permitió, a su vez, incrementar en forma considerable el volumen de las importaciones.

Como se ha explicado en notas anteriores,<sup>16</sup> algunas dificultades en el comercio con los países de economía de mercado, la baja de los precios internacionales del azúcar y de otros bienes de exportación, y la agudización de la crisis financiera internacional en 1982, obligaron a las autoridades cubanas a renegociar en ese año los vencimientos más próximos de su deuda externa. Como resultado de aquellos factores desfavorables, las exportaciones a esos mercados se contrajeron violentamente y, en consecuencia, el país tuvo que restringir severamente las importaciones provenientes de esos países. Además, pese al alivio que significó la renegociación de la deuda, los créditos recibidos fueron inferiores a las amortizaciones tanto en 1982 como en 1983, con lo cual se produjo una transferencia neta de recursos a las economías de mercado equivalente a 613 millones de pesos en la cuenta de capital, que, con los intereses pagados, se elevó a 1 202 millones. En 1984, los créditos recibidos escasamente alcanzaron a cubrir el servicio de la deuda.<sup>17</sup> En consecuencia, para financiar el déficit comercial con las economías de mercado, Cuba se vio obligada a reducir sus reservas internacionales en moneda convertible.

Cuadro 11

#### CUBA: INDICADORES DE LA ELECTRICIDAD

	GWh						Tasas de crecimiento <sup>b</sup>			
	1970	1975	1980	1982	1983	1984 <sup>a</sup>	1981	1982	1983	1984 <sup>a</sup>
<b>Generación bruta</b>	<b>4 888</b>	<b>6 583</b>	<b>9 895</b>	<b>11 070</b>	<b>11 551</b>	<b>12 291</b>	<b>6.7</b>	<b>4.8</b>	<b>4.4</b>	<b>6.4</b>
Ministerio de la Industria Eléctrica	3 609	5 413	8 679	9 647	10 107	10 803	6.0	4.8	4.8	6.9
Ministerio de la Industria Azucarera	881	756	954	1 046	1 085	1 125	2.2	7.2	3.8	3.7
Empresas productoras de níquel	237	239	170	266	270	252	52.3	3.0	1.5	-6.8
Otros productores	160	175	92	111	89	112	31.6	-8.0	-19.9	25.3
<b>Consumo<sup>c</sup></b>	<b>4 048<sup>d</sup></b>	<b>5 404</b>	<b>7 330</b>	<b>8 045</b>	<b>8 100</b>	<b>8 691</b>	<b>5.9</b>	<b>9.8</b>	<b>0.7</b>	<b>7.3</b>
Industrial	1 829 <sup>d</sup>	2 477	3 003	3 640	3 621	3 955	19.6	21.2	-0.5	9.2
Agropecuario	37 <sup>d</sup>	204	312	217	169	184	-23.7	-30.4	-22.6	9.1
Comercial	1 100 <sup>d</sup>	1 277	1 851	1 886	1 884	1 942	-1.3	1.9	-0.1	3.1
Residencial	1 019 <sup>d</sup>	1 343	2 087	2 195	2 312	2 484	-3.7	5.2	5.3	7.4
Otros	63 <sup>d</sup>	103	77	107	115	126	28.6	39.0	7.5	9.6

Fuente: CEPAL, sobre la base de cifras del Comité Estatal de Estadísticas.

<sup>a</sup> Cifras preliminares.

<sup>b</sup> Corresponden a las cifras reales y no a las redondeadas.

<sup>c</sup> Excluye el consumo del Ministerio de la Industria

Azucarera, de las empresas productoras de níquel y el correspondiente a la generación de "otros productores".

<sup>d</sup> Corresponde al año 1971.

<sup>16</sup> Véase los capítulos sobre Cuba en los *Estudios Económicos de América Latina* correspondientes a 1982 y 1983.

<sup>17</sup> Banco Nacional de Cuba, *Informe Económico*, febrero de 1985.

Cuadro 12

## CUBA: EVOLUCION DE LAS EXPORTACIONES

	Millones de pesos				Composición porcentual		Tasas de crecimiento			
	1980	1982	1983	1984 <sup>a</sup>	1980	1984	1981	1982	1983	1984 <sup>a</sup>
<b>Total</b>	3 967	4 933	5 523	5 462	100.0	100.0	6.5	16.8	12.0	-1.1
Unión Soviética	2 253	3 290	3 874	3 938	56.8	72.1	4.6	39.6	17.8	1.7
Otros países socialistas	534	882	880	955	13.5	17.5	53.9	-	-0.2	8.5
Otros países	1 180	761	769	569	29.7	10.4	-11.4	-27.2	1.1	-26.0
<b>Reexportaciones<sup>b</sup></b>	96	262	493	486	2.4	8.9	69.8	60.7	87.8	-1.2
<b>Resto</b>	3 871	4 671	5 030	4 976	97.6	91.1	4.4	15.0	7.7	-1.1
Unión Soviética	2 157	3 028	3 382	3 452	54.4	63.2	1.7	38.0	11.7	2.1
Otros países socialistas	534	882	880	955	13.5	17.5	53.9	-	-0.2	8.5
Otros países	1 180	761	769	569	29.7	10.4	-11.4	-27.2	1.1	-26.0
<b>Azucareras</b>	3 279	3 808	4 084	4 126	82.7	75.5	0.7	15.4	7.2	1.0
Unión Soviética	2 026	2 767	3 086	3 169	51.1	58.0	-4.3	42.7	11.5	2.7
Otros países socialistas	428	703	725	772	10.8	14.1	52.3	7.8	3.1	6.5
Otros países	825	338	274	186	20.8	3.4	-13.9	-52.4	-18.1	-31.1
<b>No azucareras</b>	592	863	946	850	14.9	15.6	28.9	13.6	9.6	-10.0
Unión Soviética	131	261	296	284	3.3	5.2	94.7	2.4	13.4	-4.2
Otros países socialistas	102	179	155	183	2.6	3.4	-19.6	118.3	-13.4	18.3
Otros países	359	423	495	383	9.0	7.0	17.8	-	17.0	-22.5
<b>Minerales metalíferos y chatarra</b>	191	300	299	301	4.8	5.5	75.9	-10.7	-0.3	0.7
Tabaco	36	104	103	56	0.9	1.0	58.3	82.5	-1.0	-45.6
Cítricos	41	98	118	118	1.0	2.2	87.8	25.6	20.4	-
Productos de la pesca	89	99	107	92	2.2	1.7	10.3	3.1	8.1	-14.0
Nafta	72	66	70	32	1.8	0.6	-77.8	312.5	6.1	-54.3
Café, cacao y otros	23	39	47	19	0.6	0.3	30.4	30.0	20.5	-59.6
Bebidas alcohólicas	25	26	29	35	0.6	0.6	-36.0	62.5	11.5	20.7
Otros	117	131	173	198	2.9	3.6	11.4	3.1	32.1	14.5

Fuente: CEPAL, sobre la base de cifras oficiales.

<sup>a</sup> Cifras preliminares.<sup>b</sup> Reexportaciones de combustibles a la Unión Soviética en moneda libremente convertible.

Esta circunstancia determinó, además, que la importancia relativa de las relaciones comerciales y financieras con los países miembros del CAME, y en especial con la Unión Soviética, creciera aún más. Esa importancia deriva, por una parte, de los precios preferenciales que Cuba recibe de aquellos países para los productos exportados —para determinar los cuales se tiene en cuenta los precios internacionales, pero que son fijados, en definitiva, mediante acuerdos periódicos. Por otro lado, ella se debe a que esas relaciones prevén precios preferenciales para algunos rubros de importación, como el petróleo, y algunas modalidades de pagos en moneda convertible.

Por último, durante 1984 se intensificaron las negociaciones comerciales. Así, se suscribió un acuerdo de trueque con Guyana y otros convenios comerciales con Ecuador y México, se firmó un protocolo comercial con España, otro con Nicaragua y un acuerdo comercial con Zambia. También se suscribieron acuerdos de colaboración a largo plazo con algunos miembros del CAME, entre los cuales se destacó el ya mencionado "Programa a largo plazo de desarrollo de la colaboración económica y científico-técnica entre la República de Cuba y la Unión de Repúblicas Socialistas Soviéticas hasta el año 2000" suscrito por ambos países en el mes de octubre.

a) *El comercio de bienes*

i) *Las exportaciones de bienes.* El valor total de las ventas externas de mercancías decreció 1%, debido a la abrupta baja de 26% de las exportaciones destinadas a los países de economía de mercado,

la cual no alcanzó a ser compensada por entero por el aumento de 3% en el valor de las exportaciones a los países socialistas. Como las reexportaciones de petróleo disminuyeron en magnitud similar (-1.2%) las exportaciones propiamente tales se redujeron también 1%. (Véase el cuadro 12.)

Las exportaciones de azúcar elevaron su ponderación en el total de ventas externas de 74% en 1983 a 76% en 1984.<sup>18</sup> Los envíos de azúcar al exterior llegaron a poco más de 7 millones de toneladas, volumen prácticamente igual al remitido en 1984. (Véase el cuadro 13.) Sin embargo, su valor (4 100 millones de pesos) subió 1% respecto del año precedente, como resultado de una leve alza en el precio medio del azúcar exportada.

El valor de las ventas de azúcar a los países con economía de mercado se redujo por cuarto año consecutivo, esta vez en 31%, a causa de una baja de 10% en el volumen despachado y de una caída de 28% en el precio medio obtenido. Este fue de 6.46 centavos de dólar por libra, equivalente a sólo un cuarto del recibido en 1980.

En cambio, las exportaciones de azúcar a los países socialistas aumentaron 3.4%, como resultado de un crecimiento de 3% de su volumen (3.7 millones de toneladas a la Unión Soviética y 1.9 millones al resto de los países socialistas) y de un leve aumento de 0.4% en el precio medio. Aunque el precio pagado por la Unión Soviética experimentó un leve descenso, él casi septuplicó al obtenido por Cuba en moneda convertible y equivalió a 8.5 veces al precio del mercado mundial. A su vez, el precio pagado por los demás países socialistas subió 3%, al modificarse la composición de las exportaciones en favor de aquellos países con los cuales se han convenido precios más altos.

Estas cifras ilustran las tendencias contrarias que prevalecen en esos dos mercados azucareros y las influencias divergentes que ellos ejercen en la economía cubana. Como se sabe, en los países con economía de mercado persiste una depresión en los precios internacionales del azúcar que ha afectado a Cuba de manera muy adversa. Aún más, las perspectivas en este mercado son poco halagüeñas, debido al estancamiento del consumo, a una creciente utilización de edulcorantes sustitutos, y al mantenimiento de existencias que exceden en 16 puntos porcentuales el 25% del consumo conside-

Cuadro 13

CUBA: PRODUCCION, EXPORTACION Y PRECIOS DE EXPORTACION DE AZUCAR

	Miles de toneladas <sup>a</sup>		Centavos de dólar por libra		
	Producción de azúcar <sup>b</sup>	Exportaciones de azúcar	Precios pagados por la Unión Soviética	Precio recibido por Cuba en moneda libremente convertible <sup>c</sup>	Precios del mercado mundial <sup>d</sup>
1970	7 559	6 906	5.94	...	3.68
1971	5 950	5 511	6.41	...	4.50
1972	4 688	4 140	6.45	...	7.27
1973	5 383	4 797	11.82	...	9.45
1974	5 926	5 491	19.30	...	29.66
1975	6 427	5 744	26.36	...	20.37
1976	6 151	5 764	27.43	...	11.51
1977	6 953	6 238	26.94	...	8.10
1978	7 662	7 197	36.71	...	7.82
1979	7 800	7 199	37.17	...	9.65
1980	6 805	6 170	47.39	24.20	28.15
1981	7 926	7 055	35.10	...	16.88
1982	8 039	7 727	39.00	11.20	8.38
1983	7 460	7 011	46.00	9.00	8.56
1984 <sup>e</sup>	7 783	7 007	44.00	6.46	5.18

Fuente: CEPAL, sobre la base de cifras de los *Anuarios Estadísticos de Cuba*, del Comité Estatal de Estadística; de los *Anuarios Estadísticos de la Unión Soviética*, y de otras informaciones internacionales.

<sup>a</sup> Azúcar cruda, base 96° de polarización.

<sup>b</sup> Año calendario.

<sup>c</sup> Precio de las entregas de azúcar en el año en curso, algunas veces pactado con anterioridad a precios establecidos.

<sup>d</sup> Precio del International Sugar Agreement.

<sup>e</sup> Cifras preliminares.

<sup>18</sup> Sin embargo, si de las exportaciones totales se excluye el valor del petróleo reexportado, la participación relativa del azúcar en el total sube de 81% a 83% entre esos años.

Cuadro 14

**CUBA: EXPORTACION DE AZUCAR CRUDA EN  
VALOR Y VOLUMEN POR PAISES**

*(Composición porcentual)*

	1978	1979	1980	1981	1982	1983	1984 <sup>a</sup>
<b>En valor</b>	<b>100.0</b>	<b>100.0</b>	<b>100.0</b>	<b>100.0</b>	<b>100.0</b>	<b>100.0</b>	<b>100.0</b>
Unión Soviética	79.7	76.1	61.8	58.7	72.7	75.9	77.4
Resto de los países socialistas	11.7	14.0	12.7	13.9	18.4	17.5	18.2
Resto del mundo	8.6	9.9	25.5	27.4	8.9	6.6	4.4
<b>En volumen</b>	<b>100.0</b>	<b>100.0</b>	<b>100.0</b>	<b>100.0</b>	<b>100.0</b>	<b>100.0</b>	<b>100.0</b>
Unión Soviética	54.4	52.9	44.2	45.4	57.3	50.5	52.1
Resto de los países socialistas	17.3	18.8	20.5	20.8	22.3	26.8	27.6
Resto del mundo	28.3	28.3	35.5	33.8	20.4	22.7	20.3

Fuente: CEPAL, sobre la base de cifras del Comité Estatal de Estadísticas.

<sup>a</sup>Cifras preliminares.

rado normal. A ello se añade el hecho de que países desarrollados, tradicionalmente importadores netos, se han vuelto exportadores, como sucede con los integrantes de la Comunidad Económica Europea.

En cambio, gracias a los convenios azucareros suscritos con los países socialistas, y principalmente con la Unión Soviética, en las ventas a esos países no se presentan oscilaciones de precios violentas, los cuales, más bien, muestran una tendencia ascendente sistemática. (Véase de nuevo el cuadro 13.) De hecho, estos acuerdos contemplan una compensación por cualquier deterioro de los precios de intercambio. Ellos estipulan, además, para períodos largos, las cantidades anuales de azúcar que Cuba venderá en esos mercados, las cuales, empero, no siempre han sido satisfechas.<sup>19</sup>

Dadas las características de ambos mercados, resulta explicable que Cuba haya destinado volúmenes crecientes de sus exportaciones de azúcar a los países socialistas. De esta manera, la participación de los países de economía de mercado en el volumen exportado se ha reducido de 35% en 1980 a 20% en 1984, mientras que su peso en el valor de tales ventas ha decrecido de 25% a sólo 4% en el mismo lapso. (Véase el cuadro 14.) De hecho, ante la baja de los precios del azúcar en los países de economía de mercado, Cuba optó por desviar en el bienio 1983-1984 un total de 1.7 millones de toneladas de azúcar hacia los países socialistas, lo que le reportó un ingreso de 1 656 millones de pesos. De haberse vendido ese volumen a los precios prevalecientes en el mercado internacional, se habrían recibido ingresos por apenas 219 millones de pesos. En consecuencia, la diferencia de precios significó 1 437 millones de pesos más de ingresos para el país.<sup>20</sup>

La política de exportación de azúcar aplicada en 1984 consistió en ajustar las disponibilidades (después de atendido el consumo interno), sin modificar el nivel de las reservas estratégicas y de maniobra, las cuales aumentaron en 39 000 toneladas para situarse en 656 000. También se procuró cumplir con los compromisos de entrega de azúcar pactados con la Unión Soviética lo que, además, reportó al país mayores ingresos originados en la diferencia de precios ya mencionada. Así, en 1984 se desviaron a este mercado 900 000 toneladas de las ventas proyectadas a los países de economía de mercado y se recaudó por ello 816 millones de pesos más de lo que se hubiera obtenido por su venta en el mercado mundial. También, con el propósito de cumplir los compromisos con la Unión Soviética, Cuba destinó 100 millones de pesos en moneda convertible para comprar azúcar en el mercado mundial y luego entregarla a ese país. Por esta operación se recibió un ingreso neto de 912 millones de pesos, que se asignó al pago de un equivalente de 2.5 millones de toneladas de petróleo. Como durante el año se ahorraron y reexportaron 2.4 millones de toneladas de este energético, se obtuvo un ingreso

<sup>19</sup>Sin embargo, a partir de 1985, el cumplimiento de esos compromisos será un objetivo prioritario en los planes económicos. Véase Fidel Castro, "Discurso de clausura en el Primer Forum Nacional de Energía", 4 de diciembre de 1984, *Granma*, Resumen Semanal, 16 de diciembre de 1984.

<sup>20</sup>Véase Banco Nacional de Cuba, *Informe ... op.cit.*

de 486 millones de pesos en moneda convertible y quedó aún un remanente de 45 000 toneladas de petróleo para el consumo interno.

Luego de crecer con rapidez en los tres años anteriores, el valor de las exportaciones no azucareras disminuyó 10%. Con ello, su participación en el total de las ventas externas de bienes bajó de 17% en 1983 a 15.5% en 1984. En dicha merma influyeron especialmente las marcadas contracciones que sufrieron las ventas de tabaco (-46%) y de café (-60%). La primera se debió a las pérdidas en la cosecha de 1983 (básicamente a consecuencia de fenómenos climáticos adversos), que afectaron la producción de tabaco torcido y cigarrillos, mientras que la segunda derivó de la merma en la cosecha de café ocurrida en 1983 a consecuencia de la roya.

Las exportaciones no azucareras fueron afectadas, además, por otros factores tanto externos como internos. Entre los primeros, cabe señalar las políticas proteccionistas practicadas por algunos países, el boicot ejercido sobre los productos cubanos que, en el caso del níquel, afectó tanto al volumen como a los precios de colocación, y la pérdida de mercados en la zona del Caribe por razones extraeconómicas. Entre los de origen interno, destacaron el retraso en algunas inversiones de importancia para la expansión de las exportaciones —como, por ejemplo, las de níquel, al no haberse terminado la planta de Punta Gorda— así como otras ineficiencias observadas en la producción exportable.

Finalmente, las reexportaciones de petróleo continuaron constituyendo una importante fuente de recursos externos, gracias al contrato de suministro de petróleo con la Unión Soviética vigente hasta 1985 y renovado hasta 1990. Conforme al mismo, Cuba podrá reexportarle a precios del mercado y en moneda libremente convertible todos los ahorros de combustible que pueda lograr en la utilización del petróleo adquirido a la Unión Soviética. Las campañas de ahorro de energéticos han tenido éxito ya que el valor de las reexportaciones se elevó de 96 millones de pesos en 1980 a 486 millones en 1984. (Véase de nuevo el cuadro 12.)

ii) *Las importaciones de bienes.* En 1984 las compras externas de bienes sobrepasaron ligeramente los 7 200 millones de pesos, monto 16% superior al del año anterior. Las importaciones provenientes del área socialista aumentaron 12%, mientras que las originadas en los demás países crecieron a un ritmo espectacular de 41%. (Véase el cuadro 15.)

Cuadro 15

CUBA: EXPORTACION, IMPORTACION Y SALDO COMERCIAL

	Millones de pesos					Tasas de crecimiento				
	1975	1980	1982	1983	1984 <sup>a</sup>	1980	1981	1982	1983	1984 <sup>a</sup>
<b>Exportación total</b>	2 952	3 967	4 933	5 523	5 462	13.4	6.5	16.8	12.0	-1.1
Unión Soviética	1 662	2 253	3 290	3 874	3 938	-4.9	4.6	39.6	17.8	1.7
Resto de los países socialistas	341	534	882	880	955	3.9	53.9	-	-0.2	8.5
Resto del mundo	949	1 180	761	769	569	91.9	-11.4	-27.2	1.1	-26.0
<b>Importación total</b>	3 113	4 627	5 531	6 218	7 207	25.5	10.5	8.2	12.4	15.9
Unión Soviética	1 250	2 904	3 744	4 246	4 776	15.6	11.0	15.8	13.4	12.5
Resto de los países socialistas	407	709	1 164	1 157	1 282	31.3	24.3	32.3	-0.6	10.8
Resto del mundo	1 456	1 014	623	815	1 149	57.7	-1.4	-37.7	30.8	41.0
<b>Saldo total</b>	-161	-660	-598	-695	-1 745					
Unión Soviética	412	-651	-454	-372	-838					
Resto de los países socialistas	-66	-175	-282	-277	-328					
Resto del mundo	-507	166	138	-46	-580					

Fuente: CEPAL, sobre la base de cifras oficiales del Comité Estatal de Estadísticas, del Banco Nacional de Cuba, y de otras fuentes internacionales como la Unión Soviética, *Comercio Exterior*.

<sup>a</sup>Cifras preliminares.

Cuadro 16

## CUBA: IMPORTACIONES DE BIENES, CIF

	Millones de pesos				Composición porcentual			Tasas de crecimiento			
	1980	1982	1983	1984 <sup>a</sup>	1975	1983	1984 <sup>a</sup>	1981	1982	1983	1984 <sup>a</sup>
<b>Total</b>	4 627	5 531	6 218	7 207	100.0	100.0	100.0	10.5	8.3	12.4	15.9
<b>Según uso y destino económico</b>											
Bienes de consumo	535	763	757	787	13.3	12.2	10.9	25.6	13.5	-0.8	4.0
Bienes intermedios	2 823	3 501	4 082	4 833	63.1	65.6	67.1	13.5	9.3	16.6	18.4
Petróleo y productos derivados	898	1 481	1 831	...	9.9	29.4	...	27.8	28.3	23.6	...
Fertilizantes	81	112	121	...	2.9	1.9	...	25.4	9.7	8.1	...
Herbicidas y pesticidas	60	76	110	...	1.7	1.8	...	19.8	5.0	45.2	...
Laminados de acero	114	139	178	...	3.9	2.9	...	24.1	-1.7	27.8	...
Accesorios y repuestos	86	105	129	...	3.0	2.1	...	17.4	4.0	22.9	...
Resto	1 584	1 588	1 713	...	41.8	27.5	...	3.5	-3.1	7.9	...
Bienes de capital	1 269	1 266	1 379	1 587	23.6	22.2	22.0	-2.3	2.2	8.9	15.1
Plantas completas	535	535	589	...	6.1	9.5	...	11.3	-10.3	10.2	...
Tractores	37	73	61	...	0.4	1.0	...	33.5	49.6	-17.3	...
Omnibuses y camiones	115	161	163	...	2.4	2.6	...	12.2	24.8	1.2	...
Resto	582	497	566	...	14.7	9.1	...	-20.1	6.9	13.9	...
<b>Según secciones de la CUCI</b>											
Productos alimenticios y animales vivos	746	811	788	...	19.1	12.7	...	2.8	5.7	-2.7	...
Bebidas y tabaco	16	10	9	...	-	0.1	...	-29.7	-11.5	-5.3	...
Materiales crudos no comestibles, excepto combustibles	188	185	202	...	5.9	3.2	...	14.3	-15.9	9.2	...
Combustibles y lubricantes, minerales y productos conexos	912	1 498	1 845	...	10.3	29.7	...	27.9	28.4	23.2	...
Aceites y mantecas de origen animal y vegetal	57	48	65	...	1.3	1.0	...	-0.7	-16.6	36.2	...
Productos químicos	291	358	421	...	7.9	6.8	...	7.8	14.0	17.7	...
Artículos manufacturados, clasificados principalmente según el material	679	717	763	...	18.4	12.3	...	11.1	-4.9	6.4	...
Maquinaria y material de transporte	1 639	1 712	1 895	...	31.2	30.5	...	4.9	-0.4	10.6	...
Artículos manufacturados diversos	99	193	229	...	5.8	3.7	...	11.1	74.5	19.0	...

Fuente: CEPAL, sobre la base de cifras del Comité Estatal de Estadísticas.

<sup>a</sup>Cifras preliminares.

Pese a los esfuerzos desplegados desde comienzos del decenio de 1970 para disminuir el grado de dependencia de los abastecimientos externos, el coeficiente de importaciones en el producto social global se ha ido elevando; así, él pasó de 25% en 1980 a 28% en 1984.

El alto crecimiento de las importaciones contrastó con la baja del valor de las exportaciones y fue posible debido a la disponibilidad de financiamiento externo, proveniente básicamente de los países miembros del CAME. La expansión de las importaciones contribuyó en gran medida al avance de diversas obras que se encontraban en proceso, permitió reconstituir existencias y, en general, facilitó el crecimiento de la producción interna de bienes y servicios.

Las importaciones de bienes intermedios —que representan las dos terceras partes de las compras externas totales— aumentaron por quinto año consecutivo a una tasa muy alta (18%). Las adquisiciones de bienes de capital se elevaron, asimismo, con gran velocidad (15%), con lo cual ellas equivalieron a 22% del total de importaciones. En cambio, las importaciones de bienes de consumo crecieron apenas 4%. (Véase el cuadro 16.) Desde mediados de los años sesenta se ha seguido la política de que el abastecimiento de bienes de consumo debe descansar en la producción interna; a pesar de ello, la participación de estos bienes en el total de importaciones disminuyó sólo de 13% en 1975 a 11% en 1984.

Durante el año se continuaron adoptando y aplicando medidas de ahorro y de sustitución de importaciones, con especial énfasis en aquéllas pagaderas en divisas convertibles. No obstante, el valor de las compras externas en moneda convertible se elevó considerablemente. Con ello, la participación de las importaciones de bienes originadas en los países de economía de mercado en el producto social global, que había disminuido de 6% en 1980 a 3.3% en 1983, aumentó a 4.5% en 1984. Pese a este incremento, las importaciones pagaderas en moneda convertible continuaron teniendo en 1984 menor ponderación relativa en el total de compras externas que en el pasado. Así, mientras en 1975 ellas constituían el 46% de las importaciones, en 1980 su participación se había reducido a 22% y bajó a sólo 11% en 1982. Sin embargo, a causa de su fuerte incremento en el período 1983-1984 su participación subió a 16% en 1984.<sup>21</sup>

Las importaciones provenientes de los países socialistas continuaron representando así las cinco sextas partes del total de las adquisiciones en el exterior. Ellas suministran una proporción similar de las importaciones de bienes intermedios y más de 80% de las compras externas de bienes de capital. (Véase el cuadro 17.) Dentro de este último rubro, a partir de 1980 más del 40% de las importaciones se han destinado a inversiones en plantas completas contratadas con la modalidad de "llave en mano". (Véase de nuevo el cuadro 16.) La gran envergadura de los suministros anuales para este propósito (orientados al níquel, la metalurgia, la termoelectricidad, la energía nuclear, la química, etc.) indica la magnitud de los paquetes de transferencia tecnológica implícitos en las plantas completas contratadas, en cuya instalación tienen, empero, participación destacada las empresas constructoras nacionales.

iii) Los términos del intercambio. Si bien no se dispuso de indicadores respecto de los precios de las exportaciones e importaciones ni de información que permitiera estimarlos en forma individual —especialmente en el caso de las importaciones— es posible inferir algunas tendencias.

Cuadro 17

**CUBA: IMPORTACIONES DE BIENES CIF. ORIGEN POR AREAS,  
USO Y DESTINO ECONOMICO**

	1983			1984 <sup>a</sup>				
	Total	Bienes de consumo	Bienes inter-medios	Bienes de capital	Total	Bienes de consumo	Bienes inter-medios	Bienes de capital
<b>Millones de pesos</b>								
<b>Total</b>	6 218	757	4 082	1 379	7 207	788	4 833	1 587
Unión Soviética	4 246	348	3 087	811	4 776	343	3 567	866
Otros países socialistas	1 157	351	395	412	1 283	363	483	437
Países de economía de mercado	815	58	600	157	1 149	83	782	284
<b>Tasas de crecimiento</b>								
<b>Total</b>	12.4	11.1	15.9	10.6	15.9	4.1	18.3	15.0
Unión Soviética	13.4	...	...	...	12.5	-1.4	15.5	6.8
Otros países socialistas	-0.6	...	...	...	10.8	3.4	22.2	6.1
Países de economía de mercado	30.8	...	...	...	41.0	43.1	30.3	80.9
<b>Porcentajes</b>								
<b>Total</b>	100.0	100.0	100.0	100.0	100.0	100.0	100.0	100.0
Unión Soviética	68.4	46.0	75.6	58.8	66.3	43.5	73.8	54.6
Otros países socialistas	18.6	46.4	9.7	29.9	17.8	46.1	10.0	27.5
Países de economía de mercado	13.0	7.6	14.7	11.4	15.9	10.5	16.1	17.9

Fuente: CEPAL, sobre la base de cifras del Comité Estatal de Estadísticas.

<sup>a</sup>Cifras preliminares.

<sup>21</sup> Dentro de "condiciones mutuamente ventajosas", las autoridades cubanas están dispuestas a elevar aún más esta participación. Véase, Banco Nacional de Cuba, *Informe ... op.cit.*



En el comercio con los países de economía de mercado Cuba no escapó a la tendencia descendente de la relación de los precios del intercambio entre los países en vías de desarrollo y las economías industrializadas. Por una parte, el precio medio del azúcar cubana en el mercado internacional bajó 28%. (Véase de nuevo el cuadro 13.) Dado el volumen de azúcar vendido, ello significó una pérdida para el país equivalente a 62 millones de pesos. Por otra, y a pesar que en las cotizaciones internacionales de níquel no hubo variaciones de importancia,<sup>22</sup> Cuba debió hacer concesiones sobre los precios de este metal en algunos casos de interés nacional. Además, se redujeron los precios medios de otras exportaciones como las de cítricos y mariscos. Por el contrario, durante 1984 Cuba debió hacer frente a alzas en los precios de algunas de sus importaciones provenientes de las economías de mercado.

En cambio, como en el comercio con los países socialistas se prevé una compensación por bajas en los precios de las exportaciones,<sup>23</sup> es de suponer que no se hayan registrado mayores variaciones en la relación de precios del intercambio en dicho comercio, que cubre el 85% de las importaciones y el 90% de las exportaciones cubanas.

iv) *El saldo del comercio de bienes.* A partir de 1982 el déficit comercial global empezó a crecer, hasta llegar a 1 750 millones de pesos en 1984, cifra sin precedentes en la historia económica del país. De este total, casi 1 170 millones de pesos, o sea dos tercios, correspondieron a los países socialistas y poco más de 580 millones a los países con economía de mercado.

El financiamiento de los déficit con los países socialistas se ha efectuado de la siguiente manera: i) el pago de los saldos acumulados hasta 1972 se difirió, sin intereses, hasta 1986; en 1984 esta deuda fue renegociada en términos favorables; ii) los déficit posteriores se refinanciaron a través del CAME, incluyendo convenios de compensación triangulares, y iii) en algunos casos éstos contemplan el pago a países de economía de mercado por exportaciones efectuadas a Cuba utilizando rublos transferibles en vez de divisas convertibles.

#### b) *El balance de pagos en moneda libremente convertible*

En la metodología cubana este balance abarca las transacciones comerciales y financieras con los países de economía de mercado y las exportaciones cubanas hacia la Unión Soviética y otros países del CAME que éstos pagan en rublos transferibles o en moneda libremente convertible.

Tras generar superávit en 1982 y en 1983, la cuenta corriente de las operaciones efectuadas en moneda libremente convertible registró un déficit de casi 210 millones de pesos en 1984. (Véase el cuadro 18.) El valor de las exportaciones fue de cerca de 1 140 millones de pesos, mientras que las ventas a los países de economías de mercado alcanzaron sólo a 623 millones de pesos. La diferencia de poco más de 510 millones de pesos correspondería a exportaciones cubanas que los países socialistas pagaron en moneda libremente convertible. A su vez, el grueso de este monto, estuvo representado por reexportaciones de petróleo a la Unión Soviética por un valor de 486 millones de pesos. En cambio, en las importaciones sólo hubo una diferencia de 7% entre el total (1 060 millones de pesos) y las compras efectuadas a los países con economía de mercado (1 150 millones de pesos). Por lo tanto, si se hubieran registrado exclusivamente las transacciones realizadas con los países de economía de mercado, en vez de un superávit de 73 millones de pesos en la cuenta de mercancías, ésta habría registrado un déficit cercano a los 440 millones. Esta diferencia pone de relieve, a su vez, la importancia que para Cuba tiene el comercio con los países socialistas en cuanto él permite refinanciar una parte considerable de sus importaciones provenientes del resto de los países.

Por su parte, el ya tradicional déficit en el balance de servicios creció 62%. Los egresos aumentaron 8%, a consecuencia exclusivamente del crecimiento de la importación de servicios diferentes a transporte. En cambio, los pagos de intereses alcanzaron algo más de 240 millones de pesos, la cifra más baja desde 1980. Por otro lado, los ingresos disminuyeron 20%, a causa de una caída de más de 50% en las ventas de servicios diferentes al transporte, que no alcanzó a ser compensada por el incremento de 30% de los ingresos del turismo.

Por su capacidad para generar divisas convertibles, esta última actividad ha sido objeto de atención preferente. Entre 1981 y 1984 el número de turistas extranjeros atendidos por las empresas del Instituto Nacional de Turismo (INTUR) creció a una tasa de 23% anual, aproximándose a 170 000

<sup>22</sup> El precio promedio en el mercado de Canadá fue de 3,20 dólares estadounidenses la libra, tanto en 1983 como en 1984.

<sup>23</sup> En el comercio con la Unión Soviética, las compensaciones se efectúan por medio de un mecanismo de ajuste aplicado a un precio móvil del azúcar.

visitantes en 1984. De este total, el 19% provino de Canadá, el 22% de México y otras naciones de América Latina, el 12% de España y el 47% de otros países europeos, especialmente de la República Federal de Alemania, Italia y Francia. Al comenzar 1984, la capacidad hotelera alcanzaba unas 15 000 habitaciones (de las cuales 7 500 reunían condiciones para alojar a turistas extranjeros).

Para atender al crecimiento sostenido de esta actividad, se ha puesto en vigencia el proyecto para incrementar la capacidad de alojamiento en unas 5 000 habitaciones durante los próximos cinco años en los polos turísticos de mayor demanda tales como Varadero, Ciudad Habana y Cayo Largo. Durante 1984 se concluyeron estudios de factibilidad contratados con una firma de la República Federal de Alemania para el desarrollo turístico de Cayo Largo y para la reconstrucción del Hotel Nacional en La Habana; además, se iniciaron negociaciones con firmas extranjeras para la realización de estudios para el desarrollo turístico integral del país. Por otra parte, a inicios de 1984 se firmó un contrato con una empresa argentina para la construcción "llave en mano" de ocho hoteles (unas 2 000 habitacio-

Cuadro 18

**CUBA: BALANCE DE PAGOS EN MONEDA LIBREMENTE CONVERTIBLE<sup>a</sup>**

(Millones de pesos)

	1978	1979	1980	1981	1982	1983	1984 <sup>b</sup>
<b>Balance de la cuenta corriente</b>	-523	-139	-45	51	297	263	-207
Balance de bienes	-136	99	367	285	606	441	73
Exportaciones fob	595	680	1 248	1 406	1 356	1 234	1 136
Importaciones fob	-731	-581	-881	-1 121	-750	-793	1 063
Balance de servicios	-393	-237	-414	-233	-306	-179	-289
Ingresos	148	227	237	344	267	342	275
Transporte y seguros	-	72	95	126	121	125	124
Turismo	8	6	30	38	42	53	67
Intereses recibidos	-	17	34	28	23	32	23
Resto	140	132	78	152	81	132	61
Egresos	-541	-464	-651	-577	-573	-521	-565
Transporte y seguros	-101	-122	-173	-181	-184	-190	-190
Intereses pagados	-143	-176	-263	-338	-341	-248	-241
Resto	-297	-166	-215	-58	-48	-83	-134
Otras transferencias netas	6	-1	2	-	-2	1	10
<b>Balance en cuenta de capital</b>	<b>484</b>	<b>133</b>	<b>60</b>	<b>-52</b>	<b>-297</b>	<b>-74</b>	<b>101</b>
Capital de largo plazo	387	86	-16	-116	-136	93	117
Préstamos recibidos	606	187	80	26	29	253	273
Amortizaciones	-219	-101	-96	-142	-166	-160	-156
Sector oficial	...	6	7	-	1	3	3
Bancos privados	...	179	18	-92	-84	66	-12
Otros sectores	...	-99	-42	-24	-54	24	126
Capital de corto plazo	98	47	76	64	-403	-167	-15
Préstamos recibidos	165	173	134	203	119	98	249
Amortizaciones	-67	-126	-58	-139	-522	-265	-264
Sector oficial	...	-	-	69	-50	8	1
Bancos comerciales	...	68	-20	47	-408	-68	-59
Otros sectores	...	-21	96	-53	56	-106	42
<b>Variación total de reservas</b> (- aumento)	<b>39</b>	<b>6</b>	<b>-14</b>	<b>1</b>	<b>242</b>	<b>-189</b>	<b>106</b>

Fuente: CEPAL, sobre la base de cifras del Comité Estatal de Estadísticas.

<sup>a</sup>Incluye todo el flujo comercial y financiero con los países de economía de mercado y sólo una parte con una los países socialistas.

<sup>b</sup>Cifras preliminares.

Cuadro 19

## CUBA: ESTRUCTURAS DE LAS RESERVAS INTERNACIONALES BRUTAS

*(Millones de pesos)*

	1981 <sup>a</sup>	1982 <sup>a</sup>	1983 <sup>a</sup>	1984 <sup>a</sup>
<b>Total<sup>b</sup></b>	403.4	139.2	332.2	262.8
Oro y metales preciosos	14.4	15.2	13.5	13.5
Efectivo y depósitos en monedas libremente convertibles en bancos extranjeros	323.6	80.6	271.4	165.8
Depósitos de rublos transferibles en bancos extranjeros	65.4	43.4	47.3	83.5

Fuente: CEPAL, sobre la base de estadísticas del Banco Nacional de Cuba.

<sup>a</sup>Cifras preliminares. <sup>b</sup>Saldo a fines de año en millones de pesos

Cuadro 20

## CUBA: EVOLUCION DEL TIPO DE CAMBIO

*(Pesos por unidad de moneda extranjera)*

	Dólares de los Estados Unidos	Libras	Franco suízos	Marcos alemanes	Yenes <sup>a</sup>
<b>Promedios</b>					
1980	0.71	1.64	0.43	0.40	0.31
1981	0.78	1.60	0.40	0.35	0.36
1982	0.83	1.47	0.41	0.34	0.34
1983	0.86	1.32	0.41	0.34	0.36
1984	0.89	1.19	0.38	0.31	0.38
<b>1984</b>					
I	0.88	1.25	0.40	0.32	0.38
II	0.88	1.22	0.39	0.32	0.38
III	0.90	1.16	0.37	0.31	0.37
IV	0.92	1.11	0.37	0.30	0.37

Fuente: CEPAL, sobre la base de cifras del Banco Nacional de Cuba.

<sup>a</sup>100 yenes.

nes) que se edificarán en Varadero, a un costo de 120 millones de dólares. Esta operación se apoya en un crédito de 600 millones de dólares concedido por el gobierno de Argentina. Finalmente, para mejorar la eficiencia en los servicios se contrató a una firma española que daría asesoría en administración y gestión hotelera y que ya se encuentra trabajando en cuatro hoteles en Varadero.

Al contrario de lo ocurrido en el trienio anterior, en el que se produjo una transferencia neta al exterior de más de 420 millones de pesos en el balance de la cuenta de capital, en 1984 ella generó un superávit de 101 millones de pesos. Este resultado se debió a la obtención de créditos netos de largo plazo ascendentes a 117 millones de pesos y a una nueva disminución —de 15 millones de pesos— en la deuda de corto plazo con la banca comercial. (Véase de nuevo el cuadro 18.) Con todo, esos ingresos de capital fueron insuficientes para cubrir el déficit de la cuenta corriente, por lo que se perdieron reservas internacionales en moneda convertible por más de 100 millones de dólares. En cambio, las reservas de oro y metales preciosos se mantuvieron al mismo nivel que en 1983 (13.5 millones de pesos) y las constituidas por rublos transferibles aumentaron 76%. De este modo, las reservas internacionales brutas, que al finalizar 1983 sobrepasaban ligeramente los 330 millones de pesos, se redujeron a poco más de 260 millones en 1984. (Véase el cuadro 19.)

En las transacciones internacionales, el peso cubano experimentó una moderada devaluación respecto del dólar (3,7%) y una algo más pronunciada con respecto al yen japonés (4%). En cambio, se revalorizó 10% frente a la libra esterlina y 9% con respecto al marco de la República Federal de Alemania y al franco suizo. (Véase el cuadro 20.)

c) *El endeudamiento externo en moneda libremente convertible*

Durante 1984 el endeudamiento externo en moneda libremente convertible aumentó 8,7%, con lo cual sobrepasó los 3 000 millones de pesos a fines del año. Si bien esta cifra resultó 10% superior al promedio del bienio 1982-1983, fue aún inferior al saldo promedio de la deuda correspondiente al período 1980-1981 (3 225 millones de pesos). En todo caso, como expresión de la política económica de aumentar las vinculaciones con los países de economía de mercado sin recurrir a endeudamientos excesivos, el coeficiente de participación de la deuda total desembolsada en el producto social global se redujo de un promedio de casi 19% en el período 1979-1980 a algo menos 12% en el trienio 1981-1984. (Véase el cuadro 21.)

Del monto total de la deuda en moneda convertible, un 51% correspondió a la contratada con entidades oficiales y el 49% restante a préstamos otorgados por entidades privadas. En 1979 esas proporciones fueron de 39% y 61%, respectivamente, lo que ilustra el decreciente papel de las fuentes internacionales privadas de crédito en el financiamiento del desarrollo económico cubano. Al mismo tiempo, la participación de los países desarrollados de economía de mercado en el aumento del crédito oficial recibido ha cedido lugar a los empréstitos otorgados por un pequeño grupo de países

Cuadro 21

**CUBA: INDICADORES DEL ENDEUDAMIENTO EXTERNO  
EN MONEDA LIBREMENTE CONVERTIBLE<sup>a</sup>**

(Millones de pesos)

	1980	1981	1982	1983	1984 <sup>b</sup>
<b>Deuda total desembolsada</b>	3 227	3 170	2 669	2 790	3 032
Oficial bilateral	1 354	1 294	1 276	1 333	1 527
Oficial multilateral	8	15	18	25	20
Proveedores	27	33	47	97	221
Instituciones financieras	1 837	1 826	1 327	1 335	1 264
Préstamos bilaterales y consorciales a mediano plazo	563	505	417	495	480
Depósitos a corto plazo	1 238	1 282	860	789	699
Créditos para importaciones corrientes	36	39	50	50	86
Otros créditos	1	1	1	1	-
<b>Desembolsos<sup>c</sup></b>	214	229	148	351	522
<b>Servicios<sup>d</sup></b>	417	619	1 029	673	661
Intereses pagados	263	338	341	248	241
Amortizaciones por deudas de largo plazo	96	142	166	160	156
Amortizaciones por deudas de corto plazo	58	139	522	265	264
<b>Porcentajes</b>					
<b>Relaciones</b>					
Deuda total desembolsada/producto social global	18.5	14.3	11.6	11.5	11.7
Servicio de la deuda total/exportaciones de bienes y servicios	20.1	35.4	63.4	42.7	46.8
Servicio de la deuda total/desembolsos	194.9	270.3	693.3	191.7	126.6
Servicio de la deuda total/producto social global	2.4	2.8	4.5	2.8	2.5

Fuente: CEPAL, sobre la base de información del Comité Estatal de Estadísticas y del Banco Nacional de Cuba.

<sup>a</sup>Incluye las obligaciones concertadas con vencimiento igual o menor de un año.

<sup>b</sup>Cifras preliminares.

<sup>c</sup>Incluye los préstamos recibidos de largo y corto plazo, según balance de pagos.

<sup>d</sup>Corresponde a los servicios que figuran en el balance de pagos. (Véase el cuadro 18).

subdesarrollados, que también enfrentan dificultades financieras. Así, el 50% de aquel aumento provino en 1984 de estos países.

Visto desde otro ángulo, el endeudamiento de mediano y largo plazo llegó a 2 034 millones de pesos, es decir, representó más de dos tercios del total, mientras que el de corto plazo alcanzó a 998 millones de pesos, o sea, 323 millones menos que en 1981. En la evolución de estos créditos se observa una menor participación de los depósitos a corto plazo y un aumento del financiamiento vinculado a las importaciones, circunstancia que ha contribuido a encarecer la deuda.

Si bien la renegociación de la deuda efectuada en Cuba contribuyó en 1982, 1983 y 1984 a atenuar transitoriamente la carga que significa el servicio de los empréstitos, ella no respondió a las necesidades de un desarrollo económico que colocaría al país en una mejor situación para responder a estos compromisos. Ello se debió a que la renegociación se vinculó a criterios estrictamente financieros e ignoró las necesidades de financiamiento del desarrollo económico nacional. De hecho, la gradual restitución del crédito que se ha podido promover después de la renegociación sólo tiende a facilitar el comercio, si bien a un costo financiero más elevado. En consecuencia, durante 1984 el Banco Nacional de Cuba formuló nuevas bases de renegociación que serán propuestas a los acreedores al renegociarse los vencimientos de 1985 correspondientes a la deuda a mediano y largo plazo vigente en agosto de 1982, así como a la prórroga de depósitos a corto plazo por una suma de casi 470 millones de pesos. Los vencimientos por renegociar representan el 29% del servicio total de la deuda en 1985, en tanto que en 1983 y 1984 este coeficiente fue de 50% y 40%, respectivamente.

La propuesta aludida parte del criterio de que las relaciones económicas de Cuba con los países desarrollados de economía de mercado deben ser menos onerosas y constituir "un elemento propiciatorio del desarrollo económico del país deudor y, de esa forma, contribuir a un incremento sostenido de los intercambios comerciales en condiciones ... de interés recíproco".<sup>24</sup>

Para lograr este objetivo, Cuba aspira a obtener la colaboración de sus acreedores a fin de que las exportaciones no azucareras lleguen hacia 1990 a un monto superior en 1 100 millones de pesos al nivel que alcanzaron en 1984. Para ello es preciso que, por una parte, los países de economía de mercado amplíen tanto el número de productos incluidos en el Sistema Generalizado de Preferencias como los márgenes aplicados a ellos, eliminen importantes restricciones no arancelarias que limitan el potencial exportable del país,<sup>25</sup> y apoyen la prestación de servicios que generen ingresos en moneda convertible, en particular el turismo. Por otra parte, se aspira a que los organismos financieros contribuyan a la realización de estudios de preinversión y factibilidad y, posteriormente, presten su apoyo a la concreción de dichos proyectos y principalmente a los que generan divisas.

Por su parte, Cuba se comprometería a: i) asegurar un ingreso de divisas convertibles suficiente para cumplir con sus obligaciones financieras internacionales y para acrecentar hasta en un 25% sus importaciones pagaderas en esas monedas; ii) practicar una política de austeridad en el consumo de la población y ajustar el proceso inversionista para que responda a las prioridades establecidas, con el propósito de fortalecer las capacidades de exportación, y iii) constituir un fondo de 60 millones de pesos, con un aporte de 30 millones por parte de sus acreedores, para financiar estudios de prefactibilidad y/o de preinversión sobre 120 proyectos incluidos en la propuesta, con el propósito de lograr, por una parte, aprovechar al máximo la capacidad existente y crear capacidad adicional con el fin de fortalecer las exportaciones y, por otra, contar con un marco de referencia que sirva de orientación a los esfuerzos inversionistas de años venideros.

#### 4. Salarios, empleo, precios y productividad

En Cuba el salario es la fuente fundamental de ingresos de la población. El aumento del salario real es así el instrumento más importante para redistribuir directamente la parte del excedente económico que se destina a la población, el cual depende del empleo total y de la productividad. A su vez, dado el nivel planificado de los precios, la relación entre los salarios y la productividad determina la rentabilidad de las empresas. De hecho, la no observación de los equilibrios e interrelaciones entre los salarios, los precios y la productividad, provocó en años anteriores serios problemas en el funciona-

<sup>24</sup> Véase. Banco Nacional de Cuba. *Informe ... op.cit.*

<sup>25</sup> La propuesta contiene una lista de productos a los que se aplicaron estas medidas en los mercados siguientes: Japón, Canadá, España, Suiza, Austria, países de la Comunidad Económica Europea, Suecia y Dinamarca.

miento de la economía.<sup>26</sup> Por esta razón, en los "Lineamientos Económicos y Sociales" del plan 1981-1985 las autoridades incluyeron normas para regular las interrelaciones entre salarios y productividad, por un lado, y precios, productividad y rentabilidad, por otro.

a) *Los salarios y el empleo*

En el marco de las reformas económicas iniciadas en 1976 y de los lineamientos mencionados, durante 1984 se acentuó en la aplicación de las normas que relacionan el salario con la productividad. Esta reforma se propuso valorar el mejor uso de la capacidad de trabajo, estimular la actividad productiva y elevar el nivel de vida de la población. Como instrumento principal para alcanzar estos propósitos se utilizaron los estímulos materiales a los trabajadores dentro de un marco preciso de organización laboral y de normación de trabajo.

El fondo general de salarios pagados en la esfera civil del sector estatal aumentó 7.5% en 1984, frente a 6% en 1983. El salario medio para los civiles ocupados en el sector estatal se incrementó 3.3%, casi duplicando así la tasa del año anterior. En los sectores productivos, el ritmo de expansión fue un poco más alto (3.6%), por lo que en términos absolutos el salario medio llegó a 2 230 pesos anuales,<sup>27</sup> mientras que en la esfera no productiva el incremento fue algo menor. (Véase el cuadro 22.)

Por su parte, el número de trabajadores ocupados en el sector estatal civil se elevó 3.8% para alcanzar 3.1 millones de personas empleadas. El empleo en la esfera productiva creció a una tasa

Cuadro 22  
CUBA: EVOLUCION DEL PROMEDIO DE LOS SALARIOS<sup>a</sup>

	Salarios medios (pesos)			Tasas de crecimiento			
	1982	1983	1984 <sup>b</sup>	1981	1982	1983	1984 <sup>b</sup>
Total	2 113	2 159	2 230	14.7	3.8	1.8	3.3
<b>Esfera productiva</b>	<b>2 120</b>	<b>2 173</b>	<b>2 252</b>	<b>16.7</b>	<b>3.2</b>	<b>2.5</b>	<b>3.6</b>
Agropecuario	2 000	1 890 <sup>c</sup>	1 979 <sup>c</sup>	26.5	4.0	-3.5	4.7
Silvicultura	1 986	1 989	2 097	12.2	4.0	1.5	5.4
Industria	2 209	2 241 <sup>d</sup>	2 307 <sup>d</sup>	13.5	3.3	1.4	2.9
Construcción	2 241	2 347	2 468	13.9	-0.1	4.7	5.2
Transporte	2 479	2 551	2 606	10.8	3.2	2.9	2.2
Comunicaciones	2 021	2 041	2 106	11.9	3.1	1.0	3.2
Comercio	1 895	1 959	2 034	12.7	4.4	3.4	3.8
Otras actividades	2 380	2 482	2 472	4.9	6.2	4.3	-0.4
<b>Esfera no productiva</b>	<b>2 095</b>	<b>2 126</b>	<b>2 178</b>	<b>9.7</b>	<b>5.5</b>	<b>1.5</b>	<b>2.4</b>
Servicios comunales y personales	1 864	1 900	1 966	10.8	2.8	1.9	3.5
Ciencia y técnica	2 402	2 396	2 416	4.8	6.7	-0.2	0.8
Educación, cultura y arte	2 102	2 148	2 193	9.9	7.2	2.2	2.1
Salud pública y asistencia social, deporte y turismo	2 216	2 027	2 077	10.0	13.4	-8.5	2.5
Finanzas y seguros	2 213	2 210	2 194	5.4	4.5	-0.1	-0.7
Administración	2 243	2 262	2 346	8.8	5.7	0.8	3.7
Otras actividades	2 059	2 184	2 260	15.6	-	6.1	3.5

Fuente: CEPAL, sobre la base de cifras del Comité Estatal de Estadísticas.

<sup>a</sup>Incluye sólo funciones civiles del sector estatal.

<sup>b</sup>Cifras preliminares.

<sup>c</sup>Excluye la mayoría de los trabajadores cañeros incorporados

a los complejos agroindustriales azucareros.

<sup>d</sup>Incluye la mayoría de los trabajadores cañeros incorporados a los complejos agroindustriales azucareros.

<sup>26</sup>Por una parte, hasta 1981 el desequilibrio entre el volumen total de salarios y el nivel planificado de los precios minoristas provocó un aumento de liquidez que desembocó en "mercados negros" de bienes y sobredemanda de algunos servicios; por otro, el desequilibrio entre salarios y productividad del trabajo, dado el sistema de precios al por mayor, provocó un desorden en el nivel de rentabilidad de las empresas que, entre otros efectos, no permitía conocer de manera precisa cuál era la eficiencia económica real con la que se obtenía el volumen físico de producción y dificultaba el establecimiento de la necesaria correspondencia entre salarios y productividad.

<sup>27</sup>Este monto no comprende el pago de primas a los trabajadores por cumplimiento más allá de las normas —cuyo volumen total creció 20% respecto de 1983— ni las primas concedidas por ahorro de materias primas, piezas de recambio, calidad, etc., cuyo monto global aumentó 40%.

Cuadro 23

CUBA: EVOLUCION DEL NUMERO MEDIO DE TRABAJADORES<sup>a</sup>

	Miles de trabajadores			Composición porcentual			Tasas de crecimiento			
	1982	1983	1984 <sup>b</sup>	1975	1980	1984 <sup>b</sup>	1981	1982	1983	1984 <sup>b</sup>
<b>Total</b>	<b>2 882</b>	<b>3 000</b>	<b>3 115</b>	<b>100.0</b>	<b>100.0</b>	<b>100.0</b>	<b>3.3</b>	<b>2.0</b>	<b>4.1</b>	<b>3.8</b>
<b>Esfera productiva</b>	<b>2 037</b>	<b>2 106</b>	<b>2 177</b>	<b>72.6</b>	<b>72.0</b>	<b>69.9</b>	<b>2.0</b>	<b>1.5</b>	<b>3.4</b>	<b>3.4</b>
Agropecuario	616	355 <sup>c</sup>	353 <sup>c</sup>	28.6	22.8	11.3 <sup>c</sup>	-0.9	-0.5	-42.4	-0.6
Silvicultura	21	26	27	...	0.7	0.9	4.0	-1.0	25.6	3.5
Industria	600	871 <sup>d</sup>	895 <sup>d</sup>	19.7	20.0	28.7 <sup>d</sup>	5.5	4.1	45.2	2.7
Construcción	261	284	309	8.7	10.0	9.9	-2.6	-2.1	8.8	8.8
Transporte	180	185	187	6.9	6.3	6.0	5.5	-0.8	2.8	1.1
Comunicaciones	24	25	26	1.0	0.8	0.8	4.1	3.5	4.7	3.7
Comercio	324	348	367	7.5	11.1	11.8	2.8	4.3	7.3	5.6
Otras actividades	13	14	14	0.2	0.3	0.4	17.9	15.2	7.8	3.6
<b>Esfera no productiva</b>	<b>845</b>	<b>893</b>	<b>938</b>	<b>27.4</b>	<b>28.0</b>	<b>30.1</b>	<b>6.7</b>	<b>3.4</b>	<b>5.7</b>	<b>5.0</b>
Servicios comunales y personales	86	97	108	...	3.4	3.5	-2.5	-5.6	13.1	11.5
Ciencia y técnica	21	23	26	...	0.7	0.8	6.8	4.9	5.6	13.3
Educación, cultura y arte	392	408	418	...	13.2	13.4	5.6	3.2	4.1	2.5
Salud pública y asistencia social, deporte y turismo	153	170	185	...	4.6	5.9	9.1	11.2	10.5	8.9
Finanzas y seguros	13	15	17	...	0.4	0.5	10.2	11.8	11.3	14.9
Administración	152	155	156	...	5.2	5.0	7.5	-0.3	2.2	0.8
Otras actividades	27	27	28	...	0.5	0.9	60.3	16.7	-2.6	5.6

Fuente: CEPAL, sobre la base de cifras del Comité Estatal de Estadísticas.

<sup>a</sup>Incluye sólo funciones civiles del sector estatal.

<sup>b</sup>Cifras preliminares.

<sup>c</sup>Excluye la mayoría de los trabajadores cañeros

incorporados a los complejos agroindustriales azucareros.

<sup>d</sup>Incluye la mayoría de los trabajadores cañeros incorporados a los complejos agroindustriales azucareros.

menor (3.4%). A su vez, la ocupación en la esfera de servicios no productivos aumentó 5%. (Véase el cuadro 23.)

No se dispuso de cifras relativas al desempleo abierto, el que al parecer es muy bajo.<sup>28</sup> Sin embargo, existen problemas ocupacionales relacionados con el ausentismo, la redundancia de personal en algunos servicios como los gastronómicos y los turísticos y aun en instalaciones manufactureras, así como con las fricciones ocasionadas por desplazamiento en la ocupación.

### b) Los precios

Durante 1984 no se registraron movimientos bruscos ni en los precios al por mayor ni en los minoristas. Conforme a la legislación vigente, los cambios de los precios fueron aprobados por el Comité Estatal de Precios (CEP), previo estudio de los costos de producción en el caso de los precios al por mayor y de los costos de distribución y funcionamiento de los establecimientos comerciales en el caso de los precios minoristas.

Existen cuatro mercados de expendio de bienes a la población: a) el racionado; b) el estatal controlado, en que se venden los bienes racionados sin limitación de cantidad pero a mayores precios; c) el estatal libre, en que los bienes se expenden sin restricciones de cantidad ni de precio, y d) el libre campesino. La evolución de los precios fue distinta en cada uno de estos mercados. Así, los precios permanecieron estables en el mercado racionado y sólo se observaron tendencias a la baja en los

<sup>28</sup>Conforme a los censos de población, la tasa de desocupación fue de 1.3% en 1970 y de 3.4% en 1981. Véase, JUCEPLAN, *Censo de Población y Viviendas, 1970*, datos fundamentales de la población, La Habana, Instituto del Libro, págs. 79-97, y CEE, *Censo de Población y Viviendas, 1981*, La Habana, julio de 1983, tomo 1, pág. viii. Al considerar estas últimas cifras debe tenerse en cuenta que entre 1981 y 1984 el empleo proporcionado por el Estado a trabajadores civiles aumentó 10%, mientras que la población creció 3%.

precios de algunos alimentos como el frijol (-10%) y la carne de res deshuesada (-3%). En el mercado estatal controlado se detectaron pocas pero fuertes alzas, por ejemplo, en el aceite vegetal (40%) y en el frijol (20%). En el mercado estatal libre solamente se registró un incremento de 18% en el precio del pan y se efectuaron numerosas realizaciones de inventarios a precios rebajados. Por último, en el mercado libre campesino hubo movimientos contrapuestos: mientras subieron los precios de la leche, el arroz y el ajo (3%, 6% y 20%, respectivamente), se redujeron el de la cebolla (-36%) y el del plátano vianda (-5%).

En promedio, cabe suponer que se produjo un modesto aumento de precios debido al desplazamiento de ventas del mercado racionado, donde prevalecen precios reducidos, hacia los demás mercados de precios más altos. En efecto, la participación del primero en las ventas totales disminuyó de 44.5% en 1983 a 40% en 1984, mientras que la participación conjunta de los mercados estatal controlado y estatal libre se elevó de 54.5% a 58.7% y la del libre campesino subió de 1% a 1.3%.

### c) *La productividad*

Luego de disminuir ligeramente en 1983, la productividad real por trabajador aumentó 3.5% en 1984. En el sector agropecuario la productividad creció 5.7%; a ello contribuyeron, por una parte, la fuerte expansión en la producción de hortalizas, tubérculos, arroz y, especialmente, tabaco y café y, por otra, el apreciable incremento en la producción porcina y avícola. Si bien la productividad en la industria creció a ritmos menores (4.3%), ello ocurrió en 19 de sus 21 ramas.

También resultó muy significativo el aumento de 14% en la productividad de las actividades relacionadas con el apoyo al proceso inversionista, así como en las tareas de dirección y gestión económica. La productividad en la construcción se expandió 6.8% como consecuencia de la ampliación de las construcciones y del intenso trabajo de reparaciones generales, mantenimiento y reconstrucción de viviendas y edificios públicos. Por su parte, las comunicaciones y el transporte aumentaron su productividad en 6.4% y 5.6%, respectivamente.

La mayor productividad en el trabajo y su íntima relación con una rentabilidad creciente han sido anunciadas como objetivos clave en el proceso de dirección y gestión económica de las empresas. Por ello, el diseño de los instrumentos y la elección de los medios apropiados para promoverlas con eficacia y medirlas con precisión se consideran una tarea estratégica. Para lograr lo primero, a los incentivos morales se agregaron estímulos materiales al trabajo individual y colectivo en las empresas. Para medir la eficacia del empleo de la fuerza de trabajo, se adoptaron "normas de producción" y a fines de 1983 la JUCEPLAN ya las había establecido para el 90% de los trabajos regulables.<sup>29</sup> En 1984 este porcentaje no se incrementó en forma sensible, pero en cambio casi todas las normas se revisaron para darles mayor precisión. Más de 1.5 millones de trabajadores, es decir, 25% más que en 1983, laboraron con un régimen de salarios y primas vinculado a las normas y poco más de un millón recibieron primas por cumplir las normas más allá de lo establecido, es decir, 16% más trabajadores que en 1983, lo que, como ya se mencionó, significó un aumento de 20% en las primas pagadas por este concepto.

## 5. Las políticas monetaria y fiscal

Por ser la cubana una economía centralmente planificada, la política monetaria no tiene el propósito de estimular o restar impulso a los diferentes sectores de producción, consumo e inversión. La política cambiaria tampoco se emplea para fomentar o desalentar en forma discriminada al comercio exterior. Más bien, la política monetaria se utiliza como un instrumento diseñado para: i) facilitar y cuantificar de manera homogénea las interrelaciones económicas entre unidades, empresas y organismos de producción; ii) proporcionar una unidad idónea para medir el excedente económico generado en esas entidades; iii) distribuir el excedente generado entre la población, para su utilización individual, y el gobierno central y municipal, para el uso colectivo y necesidades de defensa nacional, y iv) controlar la liquidez monetaria de la población. En el ámbito externo, se persigue atenuar la excesiva influencia de las fuertes fluctuaciones de los precios internacionales sobre los costos internos de producción y los precios al consumidor.

<sup>29</sup> Por su naturaleza, no se pueden establecer normas de trabajo-horario cumplido en todos los trabajos, como ocurre en una oficina o en un centro médico, por ejemplo.



Cuadro 24

## CUBA: LIQUIDEZ MONETARIA

	Millones de pesos				Tasas de crecimiento			
	1981	1982	1983	1984 <sup>a</sup>	1981	1982	1983	1984 <sup>a</sup>
<b>Factores de expansión</b>	8 047	8 576	9 144	9 885	18.9	6.5	6.7	8.1
Ingresos de los trabajadores	6 392	6 842	7 330	7 928	18.3	7.0	7.1	8.2
Ingresos del sector privado <sup>b</sup>	516	518	535	561	51.8	0.4	3.3	5.0
Otros ingresos <sup>c</sup>	1 138	1 216	1 280	1 395	11.2	6.8	5.3	9.0
<b>Factores de contracción</b>	7 606	8 467	9 076	9 704	11.0	11.3	7.2	6.9
Gastos de bienes y servicios	7 264	8 086	8 654	9 242	10.5	11.3	7.1	6.8
Otros gastos <sup>d</sup>	343	381	422	462	21.2	11.1	10.8	9.5
<b>Variación de liquidez</b>	411	109	69	181	...	...	...	...
Efectivo	305	-80	-6	89	...	...	...	...
Depósitos de ahorro	136	189	75	92	...	...	...	...

Fuente: CEPAL, sobre la base de cifras oficiales.

<sup>a</sup>Cifras preliminares.

<sup>b</sup>Comprende el ingreso de los campesinos, transportistas y artesanos por ventas de mercancías y servicios al Estado, a las cooperativas y a otras organizaciones.

<sup>c</sup>Comprende jubilaciones, pensiones, subsidios a las personas, préstamos del sistema bancario, intereses derivados del ahorro, canje de divisas por giros y transferencias recibidas.

<sup>d</sup>Comprende amortizaciones e intereses por préstamos, cotizaciones a organismos políticos, deportivos y sociales, depósitos de ahorro y giros y transferencias.

De ahí que el sistema bancario, encargado de ejecutar y controlar las políticas monetarias trazadas por JUCEPLAN, difiera en su estructura y en los instrumentos utilizados de los prevalecientes en el resto de los países.<sup>30</sup>

Hasta 1981 en la evolución económica del país se produjeron problemas entre la aplicación de la política monetaria y la ejecución de las políticas de producción, consumo e inversión. En 1984, para dar mayor vigencia y eficacias al sistema de autogestión, que se venía practicando parcialmente en el sistema de Dirección y Planificación de la Economía a raíz de las reformas económicas iniciadas en 1976, se introdujeron importantes medidas relativas a las categorías financieras en todos los ámbitos de la economía nacional. Así, se compilaron y ampliaron todas las medidas adoptadas con esos propósitos en años anteriores y se les dio carácter obligatorio por el decreto ley número 84, del 13 de octubre de 1984. Este define el sistema bancario nacional y establece las facultades del Banco Nacional de Cuba como organismo director, ejecutor y controlador de la política monetaria y crediticia del Estado y del gobierno.

#### a) *La política monetaria*

La política monetaria instrumentada en 1984 se orientó a mantener el control del dinero en manos de la población, a medir y vigilar la rentabilidad en las unidades de producción y, en ciertos casos, a supervisar los aspectos financieros asociados con el proceso de inversión. Además, se prestó asistencia crediticia a las empresas para la formación de capital de trabajo fijo y, a la población, para propósitos de consumo y de construcción y reparación de viviendas. Simultáneamente, se adoptaron en el sistema bancario medidas de carácter organizativo de importancia.

Como consecuencia de los controles antes mencionados, la liquidez monetaria de la población creció en forma moderada.<sup>31</sup> (Véase el cuadro 24.) Por otra parte, la reducción en los costos de operación de las empresas alcanzó durante 1984 un promedio de 2.5%. La mayor rentabilidad de las mismas se reflejó en el hecho de que el coeficiente promedio de financiamiento de las inversiones con fondos propios de las empresas y organismos productivos se elevó de 16% en 1983 a 28% en 1984 (en 1981 y 1982 esos coeficientes fueron de 1% y 13%, respectivamente).

<sup>30</sup> Para mayor información sobre el tema véase el capítulo sobre Cuba en CEPAL, *Estudio Económico ... op.cit.*

<sup>31</sup> En la aplicación del "plan de caja", expresión financiera de los planes de producción de las empresas, las salidas de dinero a la circulación provienen solamente de: a) pago de salarios, primas y jubilaciones y pensiones, y b) pago a particulares por trabajos contratados por las empresas y organismos estatales y por las compras efectuadas por el Estado a las cooperativas y propietarios agropecuarios.

El saldo de los créditos concedidos a la esfera productiva estatal llegó a 7 130 millones de pesos, monto 25 % superior al correspondiente a la misma fecha de 1983. El financiamiento a las actividades agropecuarias disminuyó en 74 millones de pesos y, en cambio aumentó, en 78 millones el crédito destinado a la formación de existencias, en 64 millones el orientado a capital de trabajo, y en 35 millones el dirigido al comercio, que absorbió el 29% del total. Por otro lado, el crédito concedido al sector campesino aumentó de 45 millones a fines de 1983 a 412 millones en 1984, como producto de las actividades que desarrolló este sector para recuperarse de los desastres causados por las condiciones climáticas sumamente adversas de 1983. En cambio, el sector cooperativo elevó sus obligaciones en sólo 16 millones de pesos. Por su parte, los préstamos a la población se incrementaron de 160 millones en 1983 a 184 millones en 1984.

El Banco Nacional de Cuba adoptó además importantes medidas internas para vigilar la eficaz aplicación del gasto en el proceso inversionista, tarea que se le fijó de manera especial en el decreto ley 84. Para este propósito reforzó con 100 ingenieros su personal especializado. Por otra parte, también adoptó medidas administrativas internas y la reglamentación correspondiente para asumir cada vez un mayor papel en la asignación de crédito para financiar las inversiones de las empresas y organismos.

El Banco Popular de Ahorros (BPA), creado en 1983 por decreto ley 69, continuó consolidando su estructura y organización, tanto en la captación de ahorro como en la prestación de otros servicios bancarios a la población, entre los cuales se encuentran los créditos personales. Para cumplir con estos fines, el amplió el número de sus agencias bancarias de 421 a 448,<sup>32</sup> con lo que el número de habitantes atendidos por agencia se redujo de 24 200 en 1983 a 22 500 en 1984. Asimismo, el banco reforzó sus agencias con personal calificado y con mejores instalaciones físicas y técnicas e intensificó las acciones tendientes a fomentar el ahorro, con lo cual éste creció casi 10%. (Véase el cuadro 25.) Finalmente, el

Cuadro 25

**CUBA: SISTEMA BANCARIO Y OPERACIONES DE AHORRO  
Y CREDITOS PERSONALES**

	1979	1980	1981	1982	1983	1984 <sup>a</sup>
<b>Número de agencias bancarias especializadas en el servicio a la población a fin de año</b>						
74 <sup>b</sup>	...	192	326	421	448	
Municipales	25	...	69	115	143	154
Auxiliares	47	...	63	71	76	77
Cajas de ahorro	2	...	60	140	185	206
No especializadas					17	11
<b>Ahorros monetarios de la población (1974 = 100)</b>	105	101	120	147	157	172
<b>Número de créditos a la población (miles)</b>	190	178	252	215	268	296
Electrodomésticos	165	139	212	166	216	237
Vehículos automotrices	15	15	12	17	18	15
Materiales de construcción y reparación de viviendas	...	9	11	10	11	18
Otros	9	14	17	22	23	26
<b>Valor de los créditos personales (millones de pesos)</b>	96	104	160	146	161	185
Electrodomésticos	80	70	117	92	114	137
Vehículos automotrices	13	17	16	27	22	21
Materiales de construcción y reparación de viviendas	...	9	13	12	10	15
Otros	3	8	14	15	35	12
<b>Otros conceptos (millones de pesos)</b>						
Cobros efectuados	108	107	115	124	139	156
Saldos pendientes	181	176	217	233	249	272

Fuente: CEPAL, sobre la base de estadísticas del Banco Popular de Ahorro.  
<sup>a</sup>Cifras preliminares. <sup>b</sup>Al 30 de junio de 1978.

<sup>32</sup>Con esto, solamente 15 de los 169 municipios no tienen en sus cabeceras agencias bancarias. En 1978 las cabeceras que carecían de estas instalaciones eran 144.

Cuadro 26

## CUBA: PRESUPUESTO DE INGRESOS Y GASTOS DEL ESTADO

	Programado (millones de pesos)			Ejecución real						
				Millones de pesos			Tasas de crecimiento			
	1982	1983	1984 <sup>a</sup>	1982	1983	1984 <sup>a</sup>	1981	1982	1983	1984 <sup>a</sup>
<b>Ingresos corrientes</b>	9 413	10 496	11 471	9 987	12 128	11 616	15.0	-7.5	21.4	-4.2
Aportes y otras contribuciones del sector estatal	9 289	10 324	...	9 854	...	...	...	...	...	...
Impuestos y otras contribuciones del sector no estatal	14	16	...	23	...	...	...	...	...	...
Impuestos y derechos a la población	110	157	...	110	...	...	...	...	...	...
<b>Gastos totales</b>	9 834	10 300	11 250	10 159	11 394	11 248	20.0	-12.2	12.2	-1.3
Esfera productiva	3 180	3 558	3 535	3 822	4 592	3 765	25.5	-33.3	20.1	-18.0
Vivienda y servicios comunales	483	508	731	473	623	799	19.4	1.3	31.7	28.3
Educación y salud pública	2 040	2 158	2 405	2 097	2 210	2 380	12.8	4.5	5.4	7.9
Demás actividades socio-culturales y científicas	1 546	1 524	1 767	1 495	1 683	1 847	5.8	6.6	12.6	9.7
Poder popular, Administración Central del Estado, Tribunales y Fiscalía	621	635	659	620	610	653	30.1	3.9	-1.6	7.0
Defensa y orden interior	924	1 116	1 169	1 109	1 133	1 404	22.7	19.1	2.2	23.9
Otras actividades	544	450	527	543	542	397	21.6	22.3	-0.2	-26.8
Reserva	496	350	457	-	-	-	-	-	-	-
<b>Superávit (o déficit)</b>	<b>-421</b>	<b>196</b>	<b>222</b>	<b>-172</b>	<b>735</b>	<b>367</b>	<b>203.9</b>	<b>-77.8</b>	<b>...</b>	<b>-50.1</b>

Fuente: CEPAL, sobre la base de cifras del Comité Estatal de Estadísticas, del Banco Nacional de Cuba y del Comité Estatal de Finanzas.  
<sup>a</sup>Cifras preliminares.

BPA adoptó importantes medidas de reestructuración interna para servir como agente del Estado en el proceso de traspaso de las viviendas habitadas por usufructuarios y otorgar facilidades financieras a la población para la construcción, reparación y remodelación de viviendas.

#### b) *La política fiscal*

En 1984 el Comité Estatal de Finanzas (CEF) continuó perfeccionando los instrumentos fiscales en forma coordinada con los de la política monetaria para que, en el transcurso del plan quinquenal 1981-1985, el presupuesto nacional cumpla con las dos funciones básicas que le asignó el nuevo Sistema de Dirección y Planificación de la Economía: acrecentar su participación en el ingreso nacional y elevar su eficacia en la redistribución del mismo, y contribuir a controlar el funcionamiento de la economía nacional.

Los principales instrumentos utilizados fueron: el plan de caja de las empresas y unidades productivas; el sistema nacional de contabilidad de empresas y organismos, y el sistema nacional de auditoría. En la medida en que éstos se fueron perfeccionando, se fue extendiendo y se volvió más eficaz el sistema de autogestión económica y financiera de las empresas. Con este propósito también se ampliaron las normas y procedimientos que éstas deben cumplir para controlar el funcionamiento de este sistema: determinar y cumplir con sus obligaciones tributarias; administrar con eficacia la parte del excedente dejado a su libre disposición, y someter a vigilancia y control sus respectivos planes de caja.

La aplicación de esta política permitió, por una parte, que la proporción del ingreso nacional redistribuida a la población a través del presupuesto se elevara de 54% en 1983 a 55% en 1984. Por otra parte, la expansión del sistema de autogestión permitió que, pese al fuerte incremento del producto social global, el apoyo fiscal requerido por el aparato productivo disminuyera de 19% en 1983 a 15% en 1984.

En 1984 el ejercicio fiscal cerró con un superávit de 367 millones de pesos. El resultado favorable ocurrió por segundo año consecutivo, tras un lustro de déficit, y se debió, como en el año anterior, a las fuertes campañas de ahorro y a una menor transferencia de recursos estatales a la esfera de la producción.

Los ingresos presupuestales disminuyeron 4% como resultado del proceso de descentralización en la gestión económica de las empresas estatales, las que, operando con mayor autonomía, destinan ahora al financiamiento de sus inversiones y de fondos para estímulos materiales una proporción de lo que antes aportaban al presupuesto. Pese a que por estos conceptos los ingresos fiscales disminuyeron en 590 millones de pesos, el sector estatal proporcionó el 98% del total de ingresos presupuestales.

Los aportes fiscales a la esfera productiva decrecieron 18% (véase el cuadro 26) y el apoyo a la "redistribución social del excedente generado" se dio especialmente en el campo de la vivienda y la prestación de servicios comunales con un gasto fiscal que se incrementó 28%. Por otra parte, como en años anteriores, los gastos fiscales en salud pública, educación, actividades socioculturales y científicas continuaron absorbiendo la mayor parte (38%) del gasto total. Por otra parte, el gasto público destinado a la defensa se elevó 24%, por lo que su participación en el total creció de un promedio de 10% en el trienio anterior a 12% en 1984. Finalmente cabe señalar que el presupuesto programado para 1984 casi se cumplió a cabalidad. (Véase de nuevo el cuadro 26.)