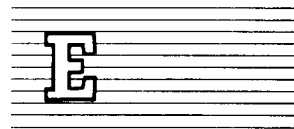


NACIONES UNIDAS

CONSEJO
ECONOMICO
Y SOCIAL



Distr.
LIMITADA
E/CEPAL/L.286/Add.18
Noviembre de 1983
ORIGINAL: ESPAÑOL

CEPAL

Comisión Económica para América Latina

ESTUDIO ECONOMICO
DE AMERICA LATINA

1982

CUBA

Esta versión preliminar del *Estudio Económico de América Latina, 1982* se está distribuyendo dividido en una parte introductoria de carácter general, que lleva la signatura E/CEPAL/L.286 y en varios addenda, cada uno de los cuales contiene el examen de la evolución económica de un país de la región. Estos estudios aparecerán, no en orden alfabético, sino a medida que vayan siendo terminados. El *Estudio* completo se publicará posteriormente.

Notas explicativas

En los cuadros del presente estudio se han empleado los siguientes signos:

Tres puntos (...) indican que los datos faltan o no constan por separado.

La raya (—) indica que la cantidad es nula o despreciable.

Un espacio en blanco en un cuadro indica que el concepto de que se trata no es aplicable.

Un signo menos (-) indica déficit o disminución, salvo que se especifique otra cosa.

El punto (.) se usa para separar los decimales. La raya inclinada (/) indica un año agrícola o fiscal (por ejemplo, 1970/1971).

El guión (-) puesto entre cifras que expresen años, por ejemplo 1971-1973, indica que se trata de todo el período considerado, ambos años inclusive.

La palabra "toneladas" indica toneladas métricas, y la palabra "dólares" de los Estados Unidos, salvo indicación contraria. Salvo indicación en contrario, las referencias a tasas anuales de crecimiento o variación corresponden a tasas anuales compuestas.

Debido a que a veces se redondean las cifras, los datos parciales y los porcentajes presentados en los cuadros no siempre suman el total correspondiente.

CUBA

1. Rasgos principales de la evolución reciente: introducción y síntesis

Luego de su extraordinario dinamismo de 1981, la economía cubana mostró en 1982 un ritmo de expansión relativamente pausado. El producto social global se incrementó 2.7%, tasa algo inferior a la registrada en el bienio 1979-1980, y el producto social por habitante tuvo la evolución más lenta de los últimos seis años. (Véase el cuadro 1.)

El crecimiento de la actividad económica presentó diferente intensidad en el conjunto de los sectores de la producción material y en el de los servicios productivos. Mientras en el primero la tasa fue apenas de 1%, en el segundo alcanzó a cerca de 6%.

La pérdida de impulso de la economía estuvo ligada a diversos factores de origen interno y externo. Así, durante el ciclo 1981/1982 se logró una cosecha de azúcar de casi 7.8 millones de toneladas, la segunda en importancia de la historia del país. Sin embargo, el efecto en el balance de pagos de este considerable aumento de la producción del principal bien de exportación se vio contrarrestado por el grave deterioro de la relación de precios del intercambio y por la creciente carga que significó el servicio de la deuda externa contratada con las economías de mercado. Asimismo, su impacto en la producción material fue parcialmente anulado por la evolución menos favorable del resto de las actividades productivas, incluida la de algunos cultivos afectados por un ciclo climático muy irregular.

Por lo que atañe al relacionamiento externo, hubo un aumento sin precedentes del volumen total de exportaciones. El esfuerzo realizado en 1981 por perfeccionar la integración productiva cañera y azucarera a través de la mecanización y otras innovaciones tecnológicas, dio sus frutos en la zafra 1981/1982, que, como ya se señaló, fue la más alta después de la de 1969/1970. También contribuyeron al dinamismo de las ventas externas los aumentos verificados en algunos rubros tradicionales de exportación —como el tabaco (a base de la elevada producción de 1981), los cítricos y la pesca— y los intentos de diversificar tanto la composición de las exportaciones como sus mercados de destino. Por otro lado, se procuró incrementar los ingresos en moneda de libre conversión a través del turismo, de la prestación de servicios de transporte, y de la ejecución de obras en algunos países del Tercer Mundo. Merced a estas actividades se obtuvieron un superávit en el comercio de bienes y un excedente algo menor en la cuenta corriente, ambos en moneda convertible.

Junto a los factores de signo positivo comentados —que en circunstancias normales habrían podido generar impulsos muy dinámicos en la economía— hubo otros, también de procedencia externa, que contrarrestaron en gran medida los efectos de aquéllos.

El más importante fue la espectacular caída del precio del azúcar en el mercado internacional. Este se redujo prácticamente a la mitad con respecto al del año anterior y cayó así a uno de sus niveles reales más bajos de la historia. Esta circunstancia deterioró en grado importante la relación comercial con los países de economía de mercado y la mayoría de las veces anuló el resultado favorable que significó el mayor volumen de azúcar exportado. Asimismo, casi todas las ventas de productos agrícolas o mineros también se vieron afectadas por la baja de las cotizaciones internacionales. De este modo, la relación de precios del intercambio con los países de economía de mercado cayó drásticamente (-33%). Atenuó, en parte, los perjuicios que esto ocasionó a la economía, el sistema de precios más o menos constantes establecido en convenios con los países del área socialista. Pero los términos de intercambio con la Unión Soviética, con mucho el principal cliente comercial de Cuba, también se deterioraron. Todos estos factores, empeoraron la relación global de precio del intercambio más intensamente de lo que cabía prever a principios de año.

El segundo factor en importancia consistió en que la capacidad para importar —al menos desde las economías de mercado— se restringió fuertemente a causa de las obligaciones financieras que entrañó el servicio de la deuda externa en moneda convertible. Este fenómeno amerita una breve

explicación. Por diversas razones, el comercio de Cuba con el conjunto de los países de economía de mercado se ha venido debilitando, pese al esfuerzo realizado por diversificar geográficamente la relación comercial con esos países. Por ejemplo, en el período de 1970 a 1975, la participación de esos mercados tanto en las exportaciones como en las importaciones de Cuba fue de 36%. Esos coeficientes disminuyeron a cerca de 21% y 24%, respectivamente, entre 1976 y 1981. Entre otras causas, este hecho obedeció a que en el transcurso de una década varios países de la Comunidad Económica Europea se convirtieron gradualmente de importadores netos de azúcar a exportadores netos, en parte, como resultado de los intentos realizados de incrementar la producción de azúcar de remolacha. Además, otros países miembros de la OCDE disminuyeron sus adquisiciones de azúcar de caña en los mercados exportadores tradicionales.

Cuadro 1

CUBA: PRINCIPALES INDICADORES ECONOMICOS

	1977	1978	1979	1980	1981	1982 ^a
A. Indicadores económicos básicos						
Producto social global (millones de pesos de 1981) ^b	16 989	18 180	18 756	19 339	22 203	22 793
Población (miles de habitantes) ^c	9 541	9 638	9 714	9 718	9 717	9 794
Producto social global por habitante (pesos de 1981)	1 781	1 886	1 931	1 990	2 285	2 327
Tasas de crecimiento						
B. Indicadores económicos de corto plazo						
Producto social global	5.0	7.0	3.2	3.1	14.8	2.7
Producto social global por habitante	3.7	5.9	2.4	3.2	14.7	1.8
Relación de precios del intercambio						
Unión Soviética	-	15.1	-4.9	17.6	0.8	-8.2
Países de economía de mercado	-29.8	-13.7	-3.6	58.9	-16.9	-15.4
Valor corriente de las exportaciones de bienes						
Total	8.4	17.9	1.7	13.4	6.1	17.3
Azúcar	4.0	22.3	0.9	10.4	14.3	9.5
Valor corriente de las importaciones de bienes						
Total	8.9	3.2	-0.3	23.3	13.5	7.3
Petróleo y derivados	38.7	34.3	16.7	20.5	26.1	...
Salario medio anual	-2.5	2.1	2.6	3.1	14.7	3.8
Ejecución del Presupuesto del Estado						
Ingresos corrientes	2.8	15.0	-10.2
Gastos totales	5.4	20.0	-15.0
Déficit/gastos totales ^d	0.3	2.6	6.7	1.5
Millones de pesos						
C. Sector externo						
Saldo del comercio de bienes	-544	-134	-188	-579	-948	-597
Unión Soviética	208	168	-143	-576	-809	-459
Resto de los países socialistas	-105	-101	-26	-177	-185	-270
Resto del mundo	-647	-201	-19	174	46	132
Balance de la cuenta corriente ^e	...	-523	-139	-45	51	265
Balance de la cuenta de capital ^f	...	484	133	60	-52	-531
Variación de las reservas internacionales ^g	...	-39	-6	14	-1	-266
Deuda externa desembolsada ^h	3 267	3 227	3 170	2 683 ^k

Fuente: CEPAL, sobre la base de informaciones del Comité Estatal de Estadísticas; del Banco Nacional de Cuba y de otras estadísticas internacionales.

^a Cifras preliminares.

^b Véase la llamada " del cuadro 4.

^c Promedio anual, teniendo en cuenta los movimientos migratorios.

^d Porcentajes.

^e En moneda de libre conversión. Excluye gran parte del comercio con los países miembros del Consejo de Ayuda Mutua Económica (CAME).

^f En moneda libremente convertible. Con países de economía de mercado. Excluye deuda con países del CAME.

^g Cifra preliminar al mes de agosto.

En todo este período, parte del equipamiento, de la refacción, de las materias primas e insumos, e incluso de los alimentos que obtiene Cuba del exterior, provino del área de economía de mercado. Algunos de esos suministros se financiaban a través de proveedores e instituciones crediticias de los países exportadores, lo que permitió a Cuba mantener —como es usual— niveles razonables y más o menos estables de endeudamiento externo a corto plazo con relación al comercio tanto de exportación como de importación. Pero a causa de dos hechos, el uno ocurrido en años precedentes y el otro, en 1982, se produjo un importante desajuste de esta relación financiera. El primero, fue la elevación de las tasas de interés y el establecimiento de otras condiciones por parte de los centros financieros internacionales privados, lo que gradualmente fue aumentando el monto del servicio de la deuda externa. El segundo, mucho más significativo en la coyuntura de 1982, fue la forma más o menos simultánea en que los acreedores privados internacionales comenzaron, a partir de los últimos meses de 1981, a retirar o a disminuir considerablemente el apoyo crediticio a corto plazo. Esta circunstancia contribuyó a que, de acuerdo con estimaciones oficiales preliminares, Cuba terminase el año con un saldo negativo en su cuenta de capital (en el balance en moneda convertible) de más de 530 millones de pesos, similar al que arrojó la cuenta de capital a corto plazo. En consecuencia, pese al superávit obtenido en la cuenta corriente, las reservas internacionales en moneda convertible experimentaron una fuerte pérdida. Esta baja se produjo a pesar que ya a fines de 1981 se había comenzado a aplicar una estricta política selectiva en las compras externas, dando prioridad a las importaciones que permitiesen mantener niveles adecuados de satisfacción de las necesidades esenciales y disponer de insumos básicos para el desarrollo de las actividades de exportación.

Dada la crítica situación de la relación financiera con los acreedores de los países de economía de mercado, Cuba pidió en agosto de 1982 la renegociación de su deuda externa a mediano y corto plazo. Las principales condiciones que solicitó en el proceso de renegociación —que culminó a mediados del primer semestre de 1983— fueron: a) la prórroga del pago de las amortizaciones que debía efectuar en el resto de 1982 y de 1983 a 1985, por un plazo de diez años incluido un período de gracia hasta comienzos de 1986; y b) la continuación del pago de los intereses sobre el total de la deuda externa en moneda convertible. En cuanto a los préstamos y depósitos a corto plazo, solicitó que se procurase mantener los niveles que éstos tenían antes de que comenzaran a disminuir drásticamente. Asimismo, de acuerdo con informaciones oficiales, Cuba solicitó postergar hasta 1986 el pago de la deuda acumulada en los últimos años con la Unión Soviética y de la que contraiga en el período 1982-1985.¹

Además de estos factores externos adversos, se presentaron otros de índole interna, bastante significativos. El más importante fue el irregular régimen pluviométrico, que produjo temporales y también sequía. Ambos fenómenos perjudicaron seriamente la producción de algunos cultivos de exportación y de consumo interno, con lo cual hubo de recurrirse a las importaciones, pese a la política de austeridad adoptada por el gobierno.

Por otra parte, continuaron los esfuerzos iniciados en años anteriores por superar el problema de la baja productividad en muchas ramas de la actividad económica. Con este fin se introdujeron cambios importantes en el sistema de dirección económica, se emprendió la descentralización con miras a hacerla cada vez mayor, se perfeccionaron la organización y la administración de las empresas estatales —procurando su autofinanciamiento— y se trató de disminuir los subsidios.

En el marco de una política de austeridad en el gasto, continuaron aplicándose normas orientadas a estimular la producción, racionalizar el uso de los recursos y eliminar los gastos superfluos. Si bien hubo un avance en el cumplimiento de estos objetivos, el aumento de la productividad fue muy inferior al logrado en 1981. Sin embargo, en este aspecto se destacó por segundo año consecutivo el sector azucarero, cuya extraordinaria productividad se debió parcialmente a la consolidación del sistema de premios dispuesto en la reforma salarial aplicada desde principios de 1981. En materia de ahorros, fue notoria la disminución del consumo nacional de derivados del petróleo, en particular en la cadena de producción de caña de azúcar.

Finalmente, en el marco de las reformas introducidas en el último trienio referidas a los precios al por mayor (1980), a los salarios (1981) y a los precios minoristas (que comenzó a aplicarse a fines de

¹ En 1972 se firmó un acuerdo de reestructuración de la deuda con la Unión Soviética, por medio del cual se postergaron los pagos por un período de gracia que vence a principios de 1986. A partir de ese año se reiniciaría el pago de las amortizaciones en veinticinco cuotas anuales iguales, sin intereses. Finalmente, en el intercambio con el CAME, se ha venido acordando, en términos generales, un financiamiento con un período de gracia de cinco años, amortizable sin intereses en un plazo de diez a doce años.

1981 pero cuyos efectos económicos se percibieron en 1982), se procuró atenuar el desajuste financiero causado el año anterior por la segunda de esas reformas. En 1981 los ingresos totales de la población habían superado a sus egresos en alrededor de 5%, con lo que la masa monetaria en su poder había aumentado por encima de las posibilidades de absorción de la oferta de bienes. En 1982 se logró disminuir el dinero efectivo en circulación como resultado de la elevación de los precios minoristas, de la ampliación de la oferta de bienes y servicios y, en alguna medida, del desarrollo del mercado paralelo en el cual se vende una proporción creciente de ciertos productos a precios muy superiores a los vigentes en el sistema de distribución racionada.

Ante el empeoramiento de la situación financiera, que ya se perfilaba difícil a fines de 1981, como consecuencia de los mayores desequilibrios interno e externo, las autoridades optaron por sacrificar parcialmente el alto dinamismo alcanzado en la actividad económica el año anterior y por disminuir al mínimo posible las importaciones desde los países de economía de mercado. Al mismo tiempo se procuró imprimir mayor rigor a la ejecución del presupuesto, en parte porque en 1981 había un déficit mayor que el previsto. En 1982 se logró atenuar esta situación, y el desequilibrio resultó inferior al esperado, pese a que las erogaciones destinadas a seguridad y defensa se elevaron más que el promedio a raíz de la intensificación de las tensiones de carácter extraeconómico que surgieron en el ámbito internacional.

Asimismo, para aliviar las presiones ejercidas sobre la cuenta de capital, no sólo se inició la renegociación de la deuda externa antes descrita, sino que, con objeto de aumentar en el futuro el ingreso global de divisas convertibles, a comienzos del año se establecieron algunas normas con el fin de alentar la inversión foránea en el país en determinadas condiciones y en la forma de "asociaciones económicas con entidades extranjeras que cuenten con posibilidades de mercado, experiencia de producción y recursos financieros complementarios a los de la parte cubana".²

En síntesis, en 1982 disminuyó notablemente el ritmo de crecimiento de la actividad económica. Motivó esta situación un cúmulo de factores de signo encontrado, entre los que destacaron los de origen externo como el gran empeoramiento de los términos del intercambio y las modificaciones a las pautas de vinculación con las instituciones acreedoras de los países de economía de mercado. En consecuencia, las autoridades optaron por seguir una política de austeridad y selectividad en el uso de los recursos, tanto externos como internos, y por sacrificar, en cierta medida, el dinamismo de la economía. Reflejo de estas medidas fue la disminución en grado importante de la ejecución de los programas de inversión.

2. Evolución de la actividad económica

a) *La utilización del producto social global*

Como ya se ha señalado, uno de los mayores obstáculos que enfrentó la economía en 1982 consistió en el desajuste del comportamiento global de las variables externas que se venía gestando desde hacia algún tiempo. Así en los cuatro años anteriores fue aumentando el saldo negativo del comercio de bienes y servicios, el que de aproximadamente 1% del producto social global en 1978 y 1979 pasó a representar 3% y casi 4% en los dos años subsiguientes. Además, algunas variables fueron incrementando también su participación en el producto social global debido, en parte, al encarecimiento de los productos importados. Tal fue el caso del consumo intermedio, cuya significación relativa subió de 43% en 1978 a 47.5% en 1981. (Véase el cuadro 2.)

El comportamiento de las variables externas mencionado ha venido incidiendo por cierto en la estructura tanto del consumo final como de la formación neta de capital, impidiendo en algunos casos y postergando en otros el cumplimiento de algunos de los objetivos previstos en el plan quinquenal formulado a principios de este decenio. Dado el estrangulamiento externo fue preciso aplazar algunos proyectos de inversión, pero se mantuvieron los considerados prioritarios. Entre éstos figuraban, en

²Esta modalidad de inversión extranjera —que no se concretó durante 1982 en proyectos específicos— promueve esencialmente el establecimiento de empresas mixtas en la forma de sociedades anónimas mediante la emisión de acciones nominativas, "pudiendo la parte extranjera poseer, como regla general, hasta el 49% de dichas acciones". (Véase, *Gaceta Oficial de la República de Cuba*. Decreto-Ley N° 50 sobre asociación económica entre entidades cubanas y extranjeras, 15 de febrero de 1982.)

Cuadro 2

CUBA: UTILIZACION DEL PRODUCTO SOCIAL GLOBAL

(Porcentajes)

	1978	1979	1980	1981 ^a	1982 ^b
Producto social global	100.0	100.0	100.0	100.0	100.0
Consumo intermedio	42.8	43.9	44.9	47.5	...
Consumo final	45.9	47.2	47.0	42.5	...
Consumo de la población	42.3	43.4	43.6	38.8	38.4
Consumo personal	37.5	38.1	37.8	33.8	...
Consumo de las organizaciones que prestan servicio a la población	4.8	5.3	5.8	5.0	...
Consumo de las organizaciones que satisfacen necesidades colectivas	3.6	3.8	3.4	3.7	...
Formación neta de capital	13.5	11.3	11.6	13.8	12.0
Fijo	9.2	8.4	8.3	10.6	...
Existencias	4.3	2.9	3.3	3.2	...
Pérdidas	0.1	0.1	0.1	0.2	...
Exportaciones menos importaciones ^c	-0.9	-1.1	-2.9	-3.5	-2.2
Discrepancia estadística	-1.5	-1.4	-0.7	-0.6	...

Fuente: CEPAL, sobre la base de cifras del Comité Estatal de Estadísticas; del Banco Nacional de Cuba y de otras informaciones oficiales.

^a Cifras preliminares.

^b Estimado por la CEPAL sobre la base de cifras contenidas en el *Informe ante la Asamblea Nacional acerca del cumplimiento del Plan de la Economía Nacional en 1982 y sobre el Proyecto de Plan para 1983, presentado por Humberto Pérez, Presidente de la Junta Central de Planificación, Granma, La Habana, 16 de enero de 1983*, y de otras informaciones oficiales.

^c De bienes materiales y servicios productivos.

primer lugar, los que contribuyen a expandir la capacidad exportadora del país y, en segundo término, los considerados vitales para el desarrollo futuro de la economía, como los energéticos.

Si bien no se dispuso de información oficial detallada sobre la utilización del producto social global en 1982, cabe señalar que en ese año la formación de capital fijo descendió aproximadamente 10%. Además, ante la manifiesta debilidad del mercado internacional del azúcar, Cuba se vio en la necesidad de mantener altos niveles de existencias de este producto. Es probable que esta circunstancia adversa se haya compensado en cierta medida con la disminución de las existencias de insumos importados, dada la escasez de divisas de libre conversión.

En cuanto al consumo final, ya en 1981 había disminuido su coeficiente con respecto al producto social global (de 47% a 43%). Pero esto no significó un deterioro de los niveles absolutos de consumo por habitante, a causa del inusitado crecimiento de la actividad económica en ese año. Pese a que el obstáculo presentado por las variables externas se manifestó con mayor rigor que antes, se optó por mantener el elevado ritmo de la formación neta de capital, aunque éste fue inferior al previsto en el plan quinquenal. En 1982, diversos factores se conjugaron para frenar el dinamismo del año precedente. A los agentes externos ya mencionados, se agregaron fenómenos naturales imprevistos, como las copiosas lluvias y las inundaciones que se registraron en algunas regiones del país, así como una intensa sequía, que afectaron a algunos cultivos que son básicos para la dieta de la población.

Hasta 1981 dos importantes indicadores de la alimentación habían mejorado de manera casi ininterrumpida. De 1970 a 1981 el consumo diario por habitante de calorías se elevó casi 13% y llegó a 2 885 unidades, en tanto que el de proteínas aumentó cerca de 15% y fue de 76 gramos. En 1982, como reflejo de la difícil situación imperante, estos dos indicadores bajaron 0.2% y 2.6%, respectivamente. Como puede verse en el cuadro 3, el deterioro del consumo alcanzó niveles bastante elevados, particularmente el de algunos productos como las hortalizas (-7%), la leche y derivados (-7%), los tubérculos (-6%) y los huevos (4%). Compensó en parte esta disminución el mayor consumo de pescado (4%), frijol (6%), y también de arroz, cuya participación en el rubro de cereales creció significativamente.

Con todo, el consumo total de la población se acrecentó levemente (1.6%). Esto significó que el peso relativo de los alimentos en ese consumo disminuyó, ante el aumento del de otros bienes, incluidos los de uso durables. Podría llamar la atención el hecho de que se haya incrementado el

consumo de estos últimos bienes, que tienen un alto contenido de insumos importados; pero, estos productos se adquieren casi totalmente en el área socialista, en el marco de convenios de complementación de los países miembros del CAME, y no demandan, por ende, la utilización de moneda libremente convertible.

b) *El crecimiento de los principales sectores*

Tal como ocurrió en casi todos los demás países latinoamericanos, en 1982 la crisis internacional afectó el dinamismo de la economía cubana, disminuyendo su ritmo de crecimiento de casi 15% en 1981 a poco menos de 3% en 1982. Sin embargo, pese a esta notable desaceleración, el nivel del producto social global, a precios constantes de 1981, se situó en 1982 más de un tercio sobre el de cinco años atrás. (Véase el cuadro 4 y de nuevo el cuadro 1.)

En ese quinquenio, salvo en 1981, la producción no material aumentó con mayor rapidez que la material, la que siguió representando casi dos tercios del total. En 1982 el producto material creció algo menos de 1%, con lo que permaneció prácticamente estancado el producto por habitante, en tanto que el no material subió más de 6%. Determinaron este incremento la expansión de las comunicaciones y, sobre todo, de la actividad comercial, que comprende, además de la distribución de los bienes nacionales e importados, los servicios productivos y conexos y la intermediación estatal de los productos de exportación, cuya evolución fue muy dinámica en 1982.

A su vez, el conjunto de la producción material presentó resultados cuantitativos muy dispares. Por un lado, la construcción se expandió apenas en el marco de la política de austeridad y selectividad ya mencionada; por otro, casi todos los componentes del sector agropecuario experimentaron un deterioro pronunciado. Si bien en esta evolución influyó en alguna medida la disminución de las compras externas de insumos esenciales (fertilizantes, piensos, etc.), la mayor dificultad derivó de las

Cuadro 3

CUBA: INDICADORES DEL CONSUMO POR HABITANTE

	1970	1975	1979	1980	1981	1982 ^a	Tasas de crecimiento		
							1980	1981	1982 ^a
Productos alimenticios									
Calorías (unidades/día)	2 565	2 622	...	2 866	2 885	2 880	...	0.7	-0.2
Proteínas (gramos/día)	68.4	71.4	...	74.5	78.0	76.0	...	4.7	-2.6
Carne ^b			33.5	36.4	37.5	38.5	8.7	3.0	2.7
Pescado ^b			10.6	12.3	14.9	15.4	16.0	21.1	3.4
Leche y derivados ^b			155.8	157.9	160.5	149.5	1.3	1.6	-6.9
Huevos (unidades)			198.3	232.8	235.7	225.6	17.4	1.2	-4.2
Cereales ^b			103.8	108.9	110.1	107.2	4.9	1.1	-2.6
Grasas ^b			16.4	17.3	17.6	17.4	5.5	1.7	-1.1
Hortalizas ^b			37.6	52.3	66.7	61.8	39.1	27.5	-7.3
Tubérculos y raíces ^b			75.7	80.4	83.7	78.8	6.2	4.1	-5.9
Frutas ^b			47.6	60.7	62.2	63.0	27.5	2.5	1.3
Frijol ^b			10.1	10.7	11.5	12.2	5.9	7.5	6.1
Azúcar ^b			49.9	51.7	51.9	51.4	3.6	0.4	-1.0
Productos industriales									
Tejidos (m ²)			29.2	30.3	28.9	...	3.8	-4.6	...
Ropa exterior (unidades)			5.2	5.2	4.8	...	-	-7.7	...
Ropa interior (unidades)			6.6	6.8	6.9	...	3.0	1.5	...
Calzado (pares)			2.1	2.3	2.7	...	9.5	17.4	...
Bienes de uso duraderos^c									
Televisores			...	53	61	67	...	15.1	10.0
Refrigeradores			...	29	33	35	...	13.8	6.0
Lavadoras			...	24	30	34	...	25.0	12.0
Radios			...	108	112	119	...	3.7	6.0

Fuente: CEPAL, sobre la base de cifras del Comité Estatal de Estadísticas.

^aCifras preliminares.

^bKilogramos.

^cTenencia por cada cien hogares, en unidades.

Cuadro 4

CUBA: PRODUCTO SOCIAL GLOBAL POR SECTORES ECONOMICOS^a

	Millones de pesos cubanos a precios de 1981			Composición porcentual ^c		Tasas de crecimiento ^d			
	1980	1981	1982 ^b	1980	1982 ^b	1979	1980	1981	1982 ^b
Producto social global	19 339	22 203	22 793	100.0	100.0	3.2	3.1	14.8	2.7
Producto material total	12 812	14 890	15 022	66.3	65.9	1.8	1.0	16.2	0.9
Agropecuario	3 354	3 769	3 613	17.3	15.9	1.9	1.1	12.4	-4.1
Agricultura cañera	973	1 121	1 024	5.0	4.5	3.4 ^d	-2.6 ^d	15.3	-9.1
Agricultura no cañera	744	910	844	3.9	3.6	3.0 ^d	6.3 ^d	22.3	-7.2
Ganadería	1 355	1 415	1 389	7.0	6.1	10.2 ^d	6.3 ^d	4.5	-1.8
Servicios agropecuarios	26	35	33	0.1	0.2	6.3 ^d	29.8 ^d	33.2	-4.6
Silvicultura	69	80	83	0.4	0.4	-8.0	-0.7	16.4	3.9
Pesca	188	208	240	0.9	1.1	-9.1	28.2	10.7	15.2
Industrial	7 960	9 359	9 639	41.2	42.2	2.1	2.1	17.6	3.0
Energía eléctrica	390	452	490	2.0	2.1	16.4 ^d	15.2 ^d	16.0	8.3
Minería y metalurgia	222	245	246	1.1	1.1	1.8 ^d	8.2 ^d	10.4	0.6
Manufactura	7 349	8 662	8 903	38.1	39.0	4.6 ^d	1.6 ^d	17.9	2.8
Construcción	1 498	1 762	1 769	7.8	7.8	0.8	-2.2	17.6	0.4
Producto no material	6 527	7 313	7 772	33.7	34.1	6.2	7.6	12.0	6.3
Transporte	1 377	1 623	1 597	7.1	7.0	5.4	9.8	17.9	-1.6
Comunicaciones	158	172	187	0.8	0.8	17.8	11.3	9.0	9.0
Comercio	4 912	5 409	5 866	25.4	25.7	5.8	6.9	10.1	8.5
Otras actividades productivas	80	109	120	0.4	0.6	26.8	4.9	36.0	11.0

Fuente: CEPAL, sobre la base de cifras del Comité Estatal de Estadísticas.

^aEl producto social global equivale al valor de la producción bruta. De acuerdo con fuentes oficiales "el criterio básico para el reconocimiento de la producción bruta y su adscripción a un sector, rama y subrama determinados viene dado por la naturaleza de la actividad fundamental que realiza la empresa, establecimiento o departamento con balance independiente, en el que tiene lugar la actividad económica". (Véase Comité Estatal de Estadísticas, *Bases metodológicas del Sistema de Balances de la Economía Nacional*, La Habana, noviembre de 1981, p. 9). En consecuencia, la información contenida en el presente cuadro no corresponde exclusivamente a sectores y ramas de origen; la clasificación adoptada registra junto a la producción principal de las unidades empresariales, la producción secundaria que en las mismas se realiza, corresponda o no, por su origen, a la misma rama de actividad. Si se adoptase una clasificación estrictamente por sectores de origen, —de acuerdo con el criterio adoptado por las Naciones Unidas en la CIU—, las conclusiones a nivel de sectores y ramas serían diferentes. Así, la información del sector agropecuario incluye producciones secundarias de la industria y de la construcción, no computadas en estos sectores. No obstante, estas diferencias se compensan en el total del producto material.

^bCifras preliminares.

^cLa composición porcentual y las tasas de crecimiento corresponden a las cifras reales y no a las redondeadas.

inundaciones y la sequía, que perjudicaron las labores de preparación de tierras, cuidado de plantaciones y siembra de cultivos y el proceso de maduración y cosecha de muchos productos.

Finalmente, el producto industrial creció 3%, tras haberse incrementado muy fuertemente el año anterior. El sector más dinámico fue, una vez más, el de generación de electricidad, que se expandió más de 8% y completó así un aumento de 70% en el último cuatrienio. (Véase otra vez el cuadro 4.) En cambio, numerosas ramas manufactureras se vieron afectadas por la disminución de los abastecimientos de insumos importados.

i) *El sector agropecuario.* Como ya se mencionó, el resultado de la actividad global del sector agropecuario contrastó con el obtenido el año anterior. En tanto que en 1981, el influjo principalmente del aumento de los cultivos básicos de exportación, mostró gran dinamismo, en 1982 disminuyó 4%, ya que gran parte de los rubros descendieron bruscamente, afectando los niveles globales de producción y el consumo de algunos alimentos básicos.

El más afectado fue el producto de la agricultura cañera, que se redujo más de 9%, tras haberse elevado sobre 15% en 1981 como consecuencia de las fuertes erogaciones destinadas a mantener y repoblar las plantaciones y a combatir la plaga que venía minando el cultivo desde tiempo atrás. Por consiguiente el aumento del esfuerzo productivo fue superior en 1981 al normal, y su descenso fue importante, asimismo en el tabaco, a causa de uno de los temporales que azotó la principal zona de este cultivo, y la producción superó apenas el nivel alcanzado a mediados del decenio de 1970.

Por su parte, la producción de cítricos aumentó una vez más en forma considerable merced al esfuerzo realizado por expandir su cultivo con vistas a incrementar las exportaciones. Igualmente se elevó la producción de café —rubro en que comienza a dar frutos la política de repoblación y cuidado de las plantaciones—, la de cacao, que tiene aún escasa importancia relativa, y la de henequén que había descendido en el bienio anterior.

Por otro lado, la ganadería en conjunto disminuyó 2% con resultados muy dispares en sus componentes. Así, declinaron el beneficio de vacunos y el sacrificio de aves, este último en forma muy notoria. De hecho, la producción de huevos, que aumentó más de 8%, constituyó el único rubro principal que se ha expandido en forma ininterrumpida en el último cuatrienio, al amparo de una política sostenida de estímulo a esta actividad. Pese a que desde hace años se vienen realizando esfuerzos similares en materia de producción de leche y de carne de ave, los resultados han sido relativamente irregulares. (Véase el cuadro 5.)

El efecto que tuvo en el consumo el menor beneficio de vacunos y aves se compensó en parte con el incremento del sacrificio de porcinos y de la pesca. Sin embargo, de acuerdo con estimaciones oficiales, el mayor beneficio de porcinos registrado en 1982 se obtuvo en detrimento de las existencias.

Finalmente, en la política agrícola, fuera de los aspectos de orden general relativos a la aplicación de las normas de dirección económica y de saneamiento financiero, resaltó la intensificación de la formación de cooperativas agropecuarias entre los pequeños productores.³

ii) *El sector de la pesca.* En el decenio de 1970 se dio gran impulso a la actividad pesquera. Desde el principio esta política persiguió un doble objetivo: contribuir a elevar el nivel de satisfacción de una de las necesidades básicas de la población (la dieta alimentaria), lo que implicó cambiar sus hábitos de consumo hacia una mayor inclinación a las carnes "rojas"; y, ampliar la captación de divisas, sobre todo por medio de la venta de camarones.

El esfuerzo realizado por expandir la flota y la actividad pesqueras alcanzó los máximos resultados en 1978, al duplicarse el volumen de captura de 1970. Empero, posteriormente se tropezó con las limitaciones impuestas por las disposiciones que fijan la soberanía marítima de los países hasta una distancia de 200 millas desde sus costas.

Luego del debilitamiento del sector en los años subsiguientes, en 1982, merced a acuerdos intergubernamentales y a un reordenamiento de la actividad, se logró incrementar la captura bruta total en 19%.⁴ Por otra parte, se continuó ampliando la capacidad de producción de unidades para la flota pesquera (de calado medio y bajo), con el fin no sólo de sustituir las importaciones sino de exportar en el futuro.

iii) *La minería y la metalurgia.* De acuerdo con datos oficiales, el producto de este sector, luego de aumentar a un ritmo medio de más de 9% en los dos años anteriores, se incrementó sólo 0.6% en 1982. (Véase de nuevo el cuadro 4.) Sin embargo, se intensificó en este año el programa de expansión —aún de escaso dinamismo relativo— de la producción de la metalurgia ferrosa.⁵

El níquel —el principal producto de exportación y cuyo rápido crecimiento fue la causa fundamental de la expansión del sector minero en el bienio 1980-1981— recibió atención preferente al fijarse el orden de prioridad de los proyectos de inversión. Dada la gran importancia que se atribuye al desarrollo de las actividades con potencial para exportar, se continuó avanzando en la ejecución de los proyectos destinados a ampliar la capacidad de producción de este mineral, los que se espera habrán de terminarse a mediados del presente decenio.⁶

iv) *La industria manufacturera.* En 1982 el volumen de producción de azúcar alcanzó a 8.2 millones de toneladas —el segundo en magnitud de la historia cubana—, y superó en alrededor de 11% al del año anterior. Este aumento se originó, a su vez, en el mejoramiento generalizado del rendimiento del sector azucarero. (Véase el cuadro 6.) El esfuerzo por racionalizar la organización —tanto de la zafra como de su elaboración industrial—, el ahorro de insumos (que en el caso de los

³Hasta 1976 sólo se habían establecido 28 cooperativas; en el trienio 1977-1979 se crearon 697; en el bienio 1980-1981 se formaron 403, y finalmente en 1982 se establecieron 288. Las 1 416 cooperativas integradas hasta fines de este año, agrupan a unos 55 000 socios y cubren unas 600 000 hectáreas, superficie equivalente a alrededor del 40% de la tierra de propiedad de los pequeños productores.

⁴Según fuentes del Comité Estatal de Estadísticas, la captura total evolucionó, en miles de toneladas, como sigue: en 1970, 106.4; en 1975, 143.5; en 1978, 213.1; en 1980, 186.0 y en 1982, 195.0.

⁵Entre otros, alambrión de acero y algunas piezas de hierro fundido.

⁶Estos proyectos comprenden la ampliación de la planta de Nicaro y la conclusión de la de Punta Gorda.

Cuadro 5

CUBA: INDICADORES DE LA PRODUCCION AGROPECUARIA

	1970	1975	1980	1981	1982 ^a	Tasas de crecimiento ^b			
						1979	1980	1981	1982 ^a
Productos agrícolas^c									
Granos									
Arroz	366	447	478	461	520	-7.1	12.4	-3.5	12.8
Maíz	15	20	24	23	21	1.9	41.7	-3.7	-5.3
Frijol	3	3	10	8	13	1.8	123.7	-14.3	59.3
Hortalizas									
Tomate	53	169	207	312	222	17.5	26.2	50.7	-28.9
Cebolla	6	9	10	16	15	21.9	-4.0	68.7	-7.5
Pimiento	-	21	45	34	36	0.4	45.5	-24.0	4.8
Tubérculos y raíces									
Papa	77	121	239	273	257	1.3	19.2	14.0	-5.6
Boniato	19	82	228	202	177	46.0	141.1	-11.6	-12.4
Malanga	9	30	161	99	45	-9.8	-17.7	-38.4	-54.3
Frutas									
Cítricos	93	170	444	474	529	1.0	55.9	6.7	11.7
Naranja dulce	69	121	298	260	338	-0.3	61.0	-12.6	29.9
Limón	5	12	25	30	41	46.4	29.6	20.5	35.2
Toronja	...	23	84	146	127	-	72.9	74.1	-13.0
Plátano	73	183	233	261	271	-6.8	1.1	11.7	3.7
Mango	3	33	59	50	55	245.8	-10.2	-15.9	10.9
Guayaba	6	18	46	41	43	30.6	10.3	-9.8	3.6
Tabaco	32	42	8	55	45	-20.4	-74.8	564.5	-17.8
Café	20	20	24	23	29	73.4	-7.5	-4.2	26.1
Cacao	1	1	1	1	3	21.3	-45.4	5.5	123.8
Fibrosos									
Kenaf	1	21	10	16	16	39.6	-35.6	61.9	-4.3
Henequén	215	276	206	133	229	3.4	-6.0	-35.3	71.7
Pastos y forrajes cultivados	36	39	43	43	...	3.6	0.8	0.9	...
Productos pecuarios									
Existencia									
Vacas en ordeño ^d	309	359	398	410	414	-0.6	3.2	3.2	1.0
Porcinos ^d	280	599	765	840	831	2.3	7.1	9.8	-1.0
Aves ^e	13	18	25	24	...	11.1	-1.0	-2.5	...
Beneficio^f									
Vacuños			293	304	300	-7.0	4.9	3.8	-1.3
Porcinos	16	43	58	68	70	-1.8	-4.7	18.3	2.7
Aves	...	57	91	103	76	4.5	13.5	13.1	-26.1
Otras producciones									
Leche ^g	380	591	889	926	926	1.0	12.4	4.3	-
Huevos ^h	1 361	1 646	2 050	2 066	2 247	4.9	14.4	0.8	8.5
Miel de abejas ⁱ	5	6	7	9	10	-8.8	12.1	20.3	13.8

Fuente: CEPAL, sobre la base de cifras del Comité Estatal de Estadísticas.

^aCifras preliminares.^bLas tasas de crecimiento corresponden a las cifras reales y no a las redondeadas.^cMiles de toneladas, con excepción del henequén, expresado en millones de pencas.^dMiles de cabezas.^eMillones de cabezas, existencia final.^fMiles de toneladas.^gToneladas.^hMillones de unidades.

combustibles fue muy importante), la mayor mecanización, y el empleo de técnicas modernas, así como la menor utilización de mano de obra, fueron notables y redundaron en el aumento de la productividad.

Los indicadores globales de la producción manufacturera ponen de manifiesto el gran dinamismo de la actividad del sector en el decenio pasado que culminó en 1981 con un incremento cercano a 18%, casi sin precedentes en el período revolucionario. Ese resultado se debió principalmente a la maduración de ciertos proyectos de inversión con la entrada en operación de algunas plantas, a la consolidación de importantes intentos de racionalizar y centralizar la administración simultáneamente con la descentralización regional, y a la aplicación de estímulos a la producción mediante los sistemas de primas contemplados en la reforma general de salarios. Esta última política dio sus frutos en 1981 y la productividad por trabajador registró un aumento, también sin precedentes.

Este panorama alentador cambió en 1982, al aflorar una serie de problemas, que si bien se venían gestando y acentuando desde hacia algún tiempo, adquirieron dimensión mayor en ese año. Al agravarse las dificultades, las autoridades optaron por introducir algunas modificaciones en la ejecución de la política económica, como el establecimiento de un orden de prioridad para la aplicación de las medidas según las posibilidades de utilizar en la forma más racional posible la disponibilidad de moneda libremente convertible. Al intensificarse esta orientación básica de la política económica, se debió optar por sacrificar en cierta medida el crecimiento de algunas actividades estrechamente vinculadas a las manufacturas, dado que muchas de ellas dependen en alto grado de insumos importados desde países en que sólo es posible comprar con moneda de fácil conversión. El efecto inmediato de esta política fue la desaceleración generalizada del ritmo de crecimiento de la actividad manufacturera e incluso la baja absoluta de la producción de algunas ramas. (Véase el cuadro 7.)

Dos factores, derivados de la escasez de divisas, se interpusieron en el ritmo de la actividad manufacturera de 1982. El primero fue la dificultad de reponer las existencias de materias primas, aparentemente disminuidas en 1981 por el gran dinamismo de la producción. Incluso debió disminuirse la actividad en numerosas ramas, a causa de cierto retraso en el abastecimiento de las materias primas provenientes del exterior, en especial de los países de economía de mercado. El segundo factor, muy vinculado al anterior, fue el anormal suministro de refacciones y repuestos necesarios para el mantenimiento de los equipos productivos procedentes de esos países. La industria se vio afectada así por un problema que, si bien estuvo presente desde el inicio del embargo económico de los años sesenta, se había ido superando parcialmente en los últimos años gracias al oportuno apoyo recibido de diversos gobiernos y proveedores.

Cuadro 6

CUBA: INDICADORES BASICOS DE LA INDUSTRIA AZUCARERA

	Producción (miles de toneladas) ^a		Redimiento Industrial (base 96 ^o) (porcentaje)	Días		Caña molida por día (toneladas)	
	Caña molida	Azúcar cruda (base 96 ^o)		De zafra	Efectivos	De zafra	Efectivos
1960	47 492	5 943	12.51	103	88	466 289	542 344
1965	50 687	6 156	12.15	130	105	388 449	482 050
1970	79 678	8 538	10.71	217	143	367 442	557 818
1975	50 770	6 314	12.44	123	99	413 747	513 521
1976	51 999	6 156	11.84	130	99	399 088	526 922
1977	56 149	6 485	11.55	141	104	395 774	542 951
1978	67 043	7 351	10.96	168	119	400 087	563 198
1979	73 050	7 992	10.94	182	128	402 320	571 424
1980	61 600	6 665	10.82	149	109	412 663	565 775
1981	66 408	7 359	11.08	136	114	489 100	580 300
1982 ^b	73 500	8 210	11.17	152	124	484 600	594 100

Fuente: De 1960 a 1970: Junta Central de Planificación, Dirección General de Estadística, *Boletín Estadístico*, 1970; de 1975 a 1981: *Anuario Estadístico de Cuba*, 1981, y para 1982: datos proporcionados por el Comité Estatal de Estadísticas.

^a Año de zafra.

^b Cifras preliminares.

Cuadro 7

CUBA: INDICADORES DE LA PRODUCCION MANUFACTURERA

	1979	1980	1981	1982 ^a	Tasas de crecimiento ^b			
					1979	1980	1981	1982 ^a
Indice del producto material (base 1975 = 100)								
Total^c	116.4	118.2	138.4	142.2	4.6	1.6	17.9	2.8
Industria de bienes de consumo no duraderos								
Alimentos (excluye azúcar)	120.8	122.3	141.0	149.1	6.6	0.4	16.2	5.8
Azúcar y sus derivados	112.6	120.2	137.4	142.2	5.4	6.8	14.2	3.5
Bebidas y tabaco	131.3	121.6	141.1	145.7	4.5	-7.4	16.1	3.2
Confecciones	117.5	117.0	142.6	161.9	7.3	-0.4	21.7	13.6
Impresos	149.3	143.1	171.7	165.9	12.5	-4.1	20.1	-3.4
	122.5	129.3	153.7	119.2	6.2	5.6	18.9	-22.5
Industria de bienes intermedios^c	100.7	102.4	116.8	107.8	0.8	1.7	14.0	-7.7
Textil	85.6	101.0	113.7	113.8	-7.3	18.0	12.6	0.1
Química	99.2	100.1	124.9	103.5	3.1	0.9	24.8	-17.1
Combustible	98.8	96.7	100.3	102.0	0.2	-2.1	3.7	1.7
Materiales de construcción	115.2	117.7	133.3	122.8	0.2	2.1	13.3	-7.9
Industria de bienes de consumo duraderos y de capital	139.6	143.2	177.7	189.2	10.1	2.6	24.1	6.4
Construcción de maquinaria no eléctrica	162.3	172.2	215.8	234.9	9.3	6.1	24.8	8.8
Electrotécnica y electrónica	95.9	93.6	123.9	110.6	10.7	-2.5	33.4	-10.7
Productos metálicos	137.0	130.9	150.2	165.3	12.5	-4.5	14.8	10.1
Otras manufacturas^{c,d}	107.9	116.4	142.9	144.8	-3.9	7.8	23.7	1.3
Consumo industrial de electricidad^e	...	3 003	3 590	3 641	19.6	1.4
I trimestre	...	698	849	932	21.6	9.8
II trimestre	...	790	909	972	15.1	6.9
III trimestre	...	745	902	888	21.0	-1.6
IV trimestre	...	770	930	849	16.4	-8.7

Fuente: CEPAL, sobre la base de cifras del Comité Estatal de estadísticas.

^aCifras preliminares.

^bLas tasas de crecimiento se calcularon sobre la base de las cifras reales y no las redondeadas.

^cExcluye metálicas básicas.

^dIncluye, entre otras, industrias: cuero, vidrio y cerámica, papel y celulosa, forestal y elaboración de madera.

^eGWh.

A lo anterior habría que agregar los escasos proyectos de inversión que pudieron comenzar la fase de producción en 1982, situación que contrastó con la de 1981 en que la actividad manufacturera operó casi a plena capacidad. Dada esta circunstancia y el menor grado de utilización de la capacidad instalada, el crecimiento global del sector fue muy poco significativo. Pero este resultado estuvo vinculado también al desequilibrio externo, ya que la paralización de algunos proyectos de inversión, o la desaceleración de su ritmo de avance, se debieron en última instancia a la limitación de recursos financieros externos ya comentada.

En conjunto, la producción manufacturera creció a una tasa de casi 3% en 1982, frente a la de 18% registrada el año anterior. A juzgar por la evolución del consumo industrial de electricidad —que, luego de expandirse con rapidez en la primera mitad del año, se contrajo violentamente en el segundo semestre— el ritmo de aumento de la producción manufacturera debió seguir también una tendencia descendente a lo largo del año. (Véase otra vez el cuadro 7.)

La pérdida de dinamismo estuvo determinada por un importante descenso en la industria de bienes intermedios (-8%), que reflejó a su vez la profunda caída (-17%) de la producción de la industria química. Las otras dos grandes agrupaciones (industrias de bienes de consumo no duraderos y de bienes de consumo duraderos y de capital), crecieron alrededor de 6%, luego de su extraordinario incremento de 1981. Explica en gran medida este resultado, la ejecución de una política orientada a

mecanizar el sector agrario, desarrollar la construcción, y aumentar el ensamblaje de equipos de transporte en el país, y asimismo la fabricación de barcos pesqueros.⁷

También aumentó el ensamblaje de partes y piezas importadas del área del CAME, y se amplió, entre otras, la producción de algunos equipos de consumo masivo. Sin embargo, el conjunto de esta rama menguó bastante, dado que la desaceleración del ritmo de producción de las actividades dependientes de la materia prima importada de los países de economías de mercado, anuló el efecto positivo de aquéllas.

A la gran contracción de la industria de bienes intermedios contribuyó el deterioro ya señalado de la rama química así como el de la elaboración de materiales de construcción. En esta última resaltó la caída de la producción de cemento gris (-4%) y de trabas de hormigón (-16%).

En cambio, el aumento de 6% de la producción de bienes de consumo no duraderos obedeció en parte a que la política económica continuó dando preferencia a las actividades vinculadas estrechamente a la satisfacción de las necesidades básicas, como la producción de alimentos, y a otras de exportación, como la producción de tabaco y la de bebidas alcohólicas, que crecieron, la primera (excluido el azúcar) 4% y la segunda, 14%.

En la industria alimentaria, gran parte del aumento se logró gracias a las alzas obtenidas en rubros como la elaboración de arroz (11%), carne en conserva (62%), harina de trigo (6%) y mantequilla (4%). En cambio, la producción de leche fluida se vio seriamente afectada por la disminución en la importación de leche en polvo del área de países de economía de mercado, que no alcanzó a ser compensada totalmente por el aumento de la proveniente de la esfera socialista y fue 3% inferior a la de 1981.

Las confecciones, pese a su importancia, resintieron la escasez de insumos importados, por lo que su producción descendió 3%. Por otra parte, la falta de cuero proveniente del exterior determinó un descenso de la fabricación de calzado de 5%, el que fue contrarrestado en cierta medida por el aumento de 194% de la elaboración de calzado de piel artificial, cuyo principal insumo procede del área socialista. Por la misma limitación disminuyó la producción de otras ramas, como la de impresos (-22%).

v) *La construcción.* La construcción se estancó en 1982 luego del gran dinamismo observado el año anterior. Si se consideran las producciones secundarias, esta actividad creció 0.4%, mientras que si se analiza únicamente la variación de la actividad principal, hubo un descenso de 0.7%. (Véanse los cuadros 4 y 8.)

El estancamiento del sector tuvo varias causas, entre otras, la gran desaceleración del ritmo de inversión, la menor disponibilidad de divisas convertibles, y diversas dificultades internas que afectaron en particular a algunas ramas productoras de materiales.

Las inversiones totales se redujeron 10% con respecto a las de 1981 de acuerdo con un estricto programa en el que se dio prioridad a las obras cuya ejecución estaba garantizada, fuera por razones técnicas, administrativas o financieras. También tuvieron preferencia algunas inversiones industriales, las obras marítimas, y la terminación de viviendas, y se facilitó en general el suministro de materiales de mantenimiento. Asimismo, se aplicó un criterio selectivo estricto en la iniciación de obras nuevas.

No obstante la caída de la inversión, en 1982 se terminaron algunas obras industriales, como una planta elaboradora de grasas lubricantes en Santiago de Cuba, una fábrica de pienso en Cienfuegos, un combinado de cítricos en Jagüey Grande (Matanzas), y una embotelladora de agua mineral en Pinar del Río. Además, entraron en la fase final obras como la Unidad N° 8 de la Central Termoeléctrica de Mariel y una envasadora de cítricos en Santiago de Cuba. Asimismo, y pese a las dificultades señaladas, se siguió impulsando la construcción de infraestructura para los sectores sociales. Entre las obras terminadas por empresas del Ministerio de la Construcción figuraron 22 centros educacionales, dos hospitales, nueve salas de terapia intensiva, ocho policlínicos, dos hogares de impedidos físicos, y además comenzó a prestar servicios un hospital clínico quirúrgico en La Habana.

Finalmente, el aumento en el renglón mantenimiento de edificios se reflejó en un incremento importante de la venta a la población de materiales de construcción, como cemento, madera, barras de acero corrugado, artefactos sanitarios, cables eléctricos. Esta liberalización respondió en parte a que,

⁷Se elevó en un tercio la producción de barcos de pesca, se duplicó con creces la de vagones de ferrocarril, y se incrementó en 127% el ensamblaje de omnibuses y en 29% la producción de montacargas.

como consecuencia de la aplicación de la reforma salarial de 1981, se elevó considerablemente el excedente monetario en poder de la población,⁸ lo que permitió realizar reparaciones, mejoras y ampliaciones de las viviendas individuales, fundamentalmente a base de esfuerzo personal.

vi) *La electricidad*. La generación de energía eléctrica constituyó la rama que más creció entre todas las del área industrial, aunque las medidas tomadas para racionalizar el uso de este tipo de energía disminuyeron la presión sobre su generación, la que evolucionó a un ritmo inferior al que se venía observando en los últimos años. (Véanse los cuadros 4 y 9.) Este hecho permitió disminuir el ritmo de crecimiento del consumo de petróleo, insumo importado de alta incidencia en el comercio exterior.

Durante el año comenzaron a funcionar las nuevas subestaciones de las líneas de transmisión de alto voltaje (110 a 220 kW) en Cienfuegos, Jatibónico y Jaguey Grande, así como las centrales de Violeta, Uruguay y Antonio Guiteras. Se pudo, así, ampliar la red a las zonas cañeras, beneficiando asimismo el riego en los campos de cítricos.

Cuadro 8

CUBA INDICADORES DE LA CONSTRUCCION

	Producción bruta (miles de pesos cubanos a precios de 1981)			Composición porcentual ^b			Tasas de crecimiento ^b			
	1980	1981	1982 ^a	1970	1980	1982 ^a	1979	1980	1981	1982 ^a
Índice de producción de la construcción y montaje (base 1975 = 100)	1 423	1 622	1 610	100.0	100.0	100.0	0.1	-0.1	13.9	-0.7
Agropecuaria	63	58	21	9.6	4.5	1.3	-5.6	-6.5	-8.5	-64.5
Vivienda y urbanizaciones	116	165	123	5.0	8.1	7.6	-4.5	-2.3	42.1	-25.3
Educacionales	107	67	39	2.3	7.6	2.4	-19.0	-20.9	-38.0	-41.4
Industriales	326	348	308	15.2	22.9	19.1	5.4	0.4	7.0	-11.5
Hidráulicas	112	102	70	10.7	7.9	4.3	-10.6	-4.7	-9.0	-31.5
Viales (excluye férreas)	114	145	143	13.4	8.0	8.9	-3.4	14.5	27.1	-1.9
Vías férreas	62	49	39	0.4	4.4	2.4	-8.8	39.9	-21.6	-20.5
Hidrológicas	27	27	24	1.9	1.9	1.5	-6.2	20.9	1.1	-10.3
Marítimas	30	36	43	0.9	2.1	2.7	-9.3	11.8	20.5	17.8
Otros	465	624	801	40.6	32.6	49.8	14.1	5.5	34.2	28.3
Redes eléctricas	23	16	16	1.9	1.6	1.1	8.5	4.6	-29.8	2.7
Redes de comunicación	6	17	14	-	0.4	0.9	436.4	-	181.3	-23.7
Mantenimiento	148	196	230	22.4	10.4	14.3	15.2	24.8	32.5	17.6
Otras edificaciones	180	255	383	16.3	12.6	23.8	12.7	-12.4	41.6	50.1
Otras producciones comercializadas	108	140	156	-	7.6	9.7	11.5	16.2	29.7	11.4
Producción de algunos materiales de construcción										
Barras de acero corrugadas ^e	260	275	207				7.1	-17.0	5.7	-24.8
Palanquillar de acero ^e	248	285	252				15.3	-18.2	15.0	-11.8
Cemento gris ^e	2 831	3 292	3 163				-3.6	8.7	16.3	-3.9
Productos de hormigón prefabricado ^d	737	778	754				-1.2	-16.5	5.6	-3.1
Ladrillos de barro ^e	109	113	116				-0.3	-5.7	3.9	2.5
Azulejos ^e	67	66	50				30.2	13.4	-1.8	-24.8
Vidrio plano ^f	189	88	284				-12.4	-35.6	-53.2	220.8

Fuente: CEPAL, sobre la base de cifras del Comité Estatal de Estadísticas.

^aCifras preliminares.

^bLa composición porcentual y las tasas de crecimiento corresponden a las cifras reales y no a las redondeadas.

^cMiles de toneladas.

^dMiles de metros cúbicos.

^eMillones de unidades.

^fMiles de metros cuadrados.

⁸Según fuentes oficiales, en ese año dicho excedente llegó a 440 millones de pesos, equivalentes al 5.5% de los ingresos totales de la población, y al 5.8% de sus egresos.

3. El sector externo

En 1980, y más aún en 1981, se intensificó el desajuste del comportamiento de las variables del sector externo de la economía cubana. Por un lado, volvieron a incidir ciertas rigideces seculares como los efectos negativos del embargo económico impuesto al país dos decenios atrás —que se acentuaron en 1982— y la elevada dependencia de los ingresos de exportación del azúcar; por el otro, surgió un cúmulo de obstáculos, entre los que destacaron el deterioro de los términos del intercambio con los países de economía de mercado; la creciente rigidez del financiamiento proveniente de esos países y, finalmente, el aumento de las tensiones de carácter extraeconómico, que se agudizaron especialmente desde principios de 1981.

El sector externo venía enfrentando, por ende, serias dificultades, pese a existir ciertos factores positivos, como la tendencia creciente del volumen de exportaciones (principalmente por la expansión física de las ventas de azúcar) y el perfeccionamiento de los mecanismos de integración con los países miembros del CAME. Por otra parte, gracias al notable crecimiento económico, en 1981 se habían mantenido y elevado tanto los niveles de consumo de la población como los de formación de capital. El desajuste financiero externo no había menoscabado tanto el ritmo de crecimiento económico.

En 1982 no sólo se intensificaron estos efectos adversos sino que además se agravaron, por el comportamiento mucho más rígido de los centros financieros de los países de economía de mercado. Entre octubre de 1981 y mediados de 1982 el país se vio precisado a cumplir compromisos financieros que significaron una salida neta de capitales de casi 500 millones de pesos cubanos, al disminuir el apoyo financiero a corto plazo que tradicionalmente le habían venido concediendo esos centros financieros. Este cambio en las normas de relacionamiento financiero —ocurrido en un lapso relativamente corto—, se agregó a los efectos negativos que habían producido en años anteriores la elevación generalizada de las tasas de interés en los mercados financieros internacionales y las modificaciones de otras normas relacionadas con la concesión de préstamos.

Además, en 1982 se agudizó también la fuerte baja del precio del azúcar en el mercado mundial que había comenzado a fines de 1981. Esta circunstancia agravó notoriamente los resultados del comercio exterior. Se redujo el ingreso esperado por concepto de exportaciones y este hecho, junto con el aumento del servicio de la deuda y el saldo negativo de la cuenta de capital, contribuyó a que

Cuadro 9

CUBA: INDICADORES DE LA ELECTRICIDAD

	GWh					Tasas de crecimiento ^b			
	1970	1975	1980	1981	1982 ^d	1979	1980	1981	1982 ^d
Generación bruta	4 888	6 583	9 895	10 574	11 016	10.9	5.2	6.9	4.2
Ministerio de la Industria Eléctrica	3 609	5 413	8 679	9 204	...	12.7	7.4	6.0	...
Ministerio de la Industria Azucarera	881	756	954	982	...	0.3	-0.4	3.0	...
Empresas productoras de níquel	237	239	170	266	...	5.1	-30.8	57.0	...
Otros productores	160	175	92	121	...	-1.8	-20.4	31.5	...
Consumo^c	4 048^d	5 404	7 330	7 763	8 045	14.7	10.8	5.9	3.6
Industrial	1 829 ^d	2 477	3 003	3 590	3 640	17.4	9.7	19.6	1.4
Agropecuario	37 ^d	204	312	238	217	4.0	30.0	-23.7	-8.9
Comercial	1 100 ^d	1 277	1 851	1 827	1 886	15.6	14.0	-1.3	3.2
Residencial	1 019 ^d	1 343	2 087	2 009	2 195	12.2	7.5	-3.7	9.3
Otros	63 ^d	103	77	99	107	1.1	6.6	28.6	7.7

Fuente: CEPAL, sobre la base de cifras del Comité Estatal de Estadísticas.

^aCifras preliminares.

^bLas tasas de crecimiento corresponden a las cifras reales y no a las redondeadas.

^cExcluye el consumo del Ministerio de la Industria Azucarera, de las empresas productoras de níquel y el correspondiente a la generación de "otros productores".

^dCorresponde al año 1971.

Cuadro 10

**CUBA: PRODUCCION, EXPORTACION Y PRECIOS
DE EXPORTACION DE AZUCAR**

	Miles de toneladas		Centavos de dólar por libra	
	Producción ^a	Exportaciones	Precio pagado por la Unión Soviética	Precio del mercado mundial ^b
1970	7 559	6 906	5.94	3.68
1971	5 763	5 511	6.41	4.50
1972	4 541	4 140	6.45	7.27
1973	5 188	4 797	11.82	9.45
1974	5 701	5 491	19.30	29.66
1975	6 193	5 744	26.36	20.37
1976	5 918	5 764	27.43	11.51
1977	6 705	6 238	26.94	8.10
1978	7 427	7 197	36.71	7.82
1979	7 515	7 199	37.17	9.65
1980	6 554	6 170	42.61	28.15
1981	7 647	7 055	36.30	16.88
1982 ^c	7 778	7 727	33.60	8.38

Fuente: CEPAL, sobre la base de cifras del *Anuario Estadístico de Cuba*, varios números; del Comité Estatal de Estadística, de *Anuario Estadístico*, de la Unión Soviética, y de otras informaciones internacionales.

^a Año calendario.

^b Precios del *International Sugar Agreement*.

^c Cifras preliminares.

disminuyera drásticamente el nivel de las reservas internacionales en moneda convertible. En estas circunstancias, a principios del segundo semestre de 1982, las autoridades optaron por renegociar la deuda externa en moneda convertible. Al mismo tiempo, decidieron seguir cumpliendo estrictamente con los compromisos a corto plazo y con el pago de intereses de la deuda a mediano y largo plazo y suspender, en cambio, las amortizaciones de esta última.

a) *El comercio de bienes*

i) *Las exportaciones.* Las ventas externas de azúcar, el principal producto de exportación, evolucionaron al influjo de dos fenómenos de signo opuesto. Por una parte, el volumen exportado se elevó bastante, como consecuencia de la buena cosecha del ciclo 1981/1982 y de la utilización de parte de las existencias que se habían acumulado en años anteriores. Sin embargo, desde finales de 1981 y en gran parte de 1982 los precios del producto experimentaron un deterioro muy importante en el mercado mundial. De hecho, la cotización media se redujo a la mitad, y descendió de 16.88 centavos de dólar la libra en 1981 a 8.38 centavos en 1982.⁹ Por otra parte, el precio pagado por la Unión Soviética —que se regula quinquenalmente a fin de evitar cambios sustanciales en la relación de intercambio— fue 305% más elevado que el predominante en el mercado mundial en 1982, luego de haber superado a éste en 115% en 1981 y en 50% en 1980. (Véase el cuadro 10.) Esta diferencia cada vez mayor obedeció, sin embargo, exclusivamente al brusco descenso de la cotización en los países de economía de mercado. Expresado en dólares por libra, el precio declinó de 42.6 centavos en 1980, a 36.3 en 1981 y a 33.6 en 1982. Así y pese a la cotización favorable obtenida en el comercio con los países socialistas (principalmente con la Unión Soviética), de todas maneras el deterioro de los precios de exportación del azúcar fue considerable en 1982.

La comercialización del azúcar se vio afectada también por otros factores un tanto ajenos a la coyuntura y consecuencia, más bien, de tendencias que se venían manifestando desde períodos anteriores, y que de hecho, impidieron, que la expansión física de las ventas fuese aún mayor en 1982.

⁹ Aunque este indicador no refleja con exactitud la evolución del precio efectivamente recibido por Cuba en las ventas a los países de economía de mercado —dado que en algunas circunstancias rigen convenios que difieren de estas cifras—, de todas maneras es bastante representativo de la realidad, por cuanto dichos acuerdos suelen diferir poco con respecto a este indicador.

Como ya se señaló, los países de la Comunidad Económica Europea que, en conjunto, eran importadores netos de este producto, se habían convertido en exportadores desde hace algunos años, gracias al gran desarrollo que alcanzó en varios de ellos la producción de azúcar de remolacha. Debido a la misma causa, otros países desarrollados, como el Japón, han disminuido progresivamente sus importaciones. En estas circunstancias, todo el esfuerzo realizado por Cuba para diversificar su exportación a otros países y áreas del mundo en desarrollo, ha tropezado en los últimos años con el gradual aumento de la oferta total de azúcar en el mundo, más o menos paralelamente con el de su producción.

De esta forma, tendió a agravarse el principal impedimento de la economía cubana — la escasez de divisas libremente convertibles — ya que la mayor parte de éstas se obtiene del comercio con los países de economía de mercado, precisamente donde las ventas de azúcar cubana vienen disminuyendo en valores corrientes.¹⁰ (Véase el cuadro 11.)

Aun cuando no se dispuso de información oficial detallada sobre la evolución del conjunto de las exportaciones de bienes en 1982, se estima que su valor corriente creció algo más de 17%, al elevarse más de 31% el de las orientadas a los países socialistas y decrecer 26% el correspondiente a las destinadas a los países de economía de mercado. Así, mientras el valor de las primeras se incrementó más de 40% en el último bienio, el de las segundas cayó 30% en el mismo lapso. (Véase el cuadro 12.)

Por falta de información no fue posible analizar la estructura de las exportaciones en 1982. Sin embargo, hasta 1981 las ventas de productos de la industria azucarera continuaban representando casi 80% del valor total de las exportaciones. A su vez, el conjunto de las exportaciones tradicionales constituía cerca de 95% de dicho monto. De éstas — en comparación con la situación prevaleciente en 1970 — sólo habían elevado su participación las de cítricos, productos de la pesca y el rubro "otros productos tradicionales". Por su parte, el valor de las exportaciones no tradicionales — que prácticamente no existían en 1970 — ascendió en 1981 a algo menos de 68 millones de pesos, cifra equivalente a apenas 1.6% del monto total de las ventas externas de bienes. (Véase otra vez el cuadro 12.)

ii) *Las importaciones.* Por las dificultades señaladas en cuanto al comportamiento de la cuenta de capital del balance de pagos, las importaciones desde los países capitalistas se habían restringido a lo estrictamente indispensable ya antes de finalizar 1981, siendo esta limitación uno de los objetivos centrales del plan anual de 1982. El progresivo agravamiento de la situación financiera en ese año obligó a intensificar aún más esta política, sobre todo en los últimos meses, una vez que el gobierno planteó un programa de refinanciación de la deuda en moneda convertible a los acreedores de los países de economía de mercado.

En este sentido, el gobierno difundió oficialmente la decisión de limitar las importaciones procedentes de esos países de manera que las "pagaderas en moneda convertible se mantengan en el mínimo indispensable y se destinen a garantizar" en primer lugar, "las producciones destinadas a la

Cuadro 11

CUBA: EXPORTACION DE AZUCAR EN VALOR Y VOLUMEN, POR PAISES

(Composición porcentual)

	1978	1979	1980	1981	1982 ^a
En valor	100.0	100.0	100.0	100.0	100.0
Unión Soviética	79.7	76.1	61.7	65.0	72.0
Resto de los países socialistas	11.7	14.0	12.8	17.2	18.0
Resto del mundo	8.6	9.9	25.5	17.8	10.0
En volumen	100.0	100.0	100.0	100.0	100.0
Unión Soviética	54.4	52.9	44.0	45.4	46.0
Resto de los países socialistas	17.3	18.8	20.6	22.8	22.0
Resto del mundo	28.3	28.3	35.4	31.8	32.0

Fuente: CEPAL, sobre la base de cifras del Comité Estatal de Estadística de Cuba, con excepción de las cifras de 1982.

^aCifras preliminares estimadas por la CEPAL.

¹⁰Esta baja se debe, empero, más a la caída de los precios que a la merma del volumen.

Cuadro 12

**CUBA: EXPORTACIONES DE BIENES FOB
POR PRINCIPALES AREAS DE PAISES**

	Millones de pesos cubanos			Composición porcentual			Tasas de crecimiento			
	1979	1980	1981	1970	1979	1981	1979	1980	1981	1982 ^a
Total	3 499	3 967	4 210	100.0	100.0	100.0	1.7	13.4	6.1	17.3
Area socialista	2 884	2 786	3 181	74.0	82.4	75.6	-1.1	-3.4	14.2	31.4
Economía de mercado	615	1 181	1 029	26.0	17.6	24.4	17.4	92.0	-12.9	26.1
Exportaciones tradicionales	3 466	3 827	3 979	99.9	99.1	94.5	1.3	10.4	4.0	...
Area socialista	2 861	2 677	2 996	...	81.8	71.2	...	-6.4	11.9	...
Economía de mercado	606	1 150	983	...	17.3	23.3	...	89.8	-14.5	...
Industria azucarera	3 003	3 317	3 335	77.1	85.8	79.2	0.3	10.5	0.5	...
Area socialista	2 679	2 452	2 625	...	76.6	62.4	-0.8	-8.5	7.1	...
Economía de mercado	324	865	710	...	9.3	16.9	11.2	167.0	-17.9	...
Minería	162	193	319	16.7	4.6	7.6	-0.1	19.1	65.3	...
Area socialista	106	138	262	...	3.0	6.2	...	30.2	89.9	...
Economía de mercado	56	55	57	...	1.6	1.4	..	-1.8	3.6	...
Níquel	154	184	312	16.5	4.4	7.4	-0.7	19.5	69.6	...
Industria del tabaco	60	36	56	3.2	1.7	1.3	-13.0	-40.0	55.5	...
Area socialista	10	2	2	...	0.3	-	-26.4	-80.0	-	...
Economía de mercado	50	34	54	...	1.4	1.3	-9.6	-32.0	58.8	...
Pesca	97	90	98	1.8	2.8	2.3	14.1	-7.2	8.9	...
Area socialista	-	-	-	...	-	-	-	-	-	...
Economía de mercado	97	90	98	...	2.8	2.3	14.1	-7.2	8.8	...
Producto agropecuarios	66	72	113	0.7	1.9	2.7	17.8	9.1	56.9	...
Area socialista	48	49	80	...	1.4	1.9	...	2.1	63.3	...
Economía de mercado	18	23	33	...	0.5	0.8	...	27.8	43.5	...
Frutas cítricas	34	41	78	0.2	1.0	1.8	15.2	20.6	90.2	...
Café	22	22	28	0.5	0.6	0.7	-5.6	-	27.3	...
Otros productos	78	118	57	0.4	2.2	1.4	27.0	51.3	-51.7	...
Area socialista	17	36	27	...	0.5	0.6	...	111.8	-25.0	...
Economía de mercado	61	82	30	...	1.7	0.7	...	34.4	-63.4	...
Bebidas alcohólicas	19	25	16	0.2	0.5	0.4	39.9	31.6	-36.0	...
Nafta	54	72	16	...	1.5	0.4	-14.6	33.3	-77.8	...
Exportaciones no tradicionales	31	43	68	0.1	0.9	1.6	...	38.7	58.1	...
Area socialista	21	13	21	...	0.6	0.5	61.5	...
Economía de mercado	10	31	47	...	0.3	1.1	51.6	...
Industria sideromecánica	1	6	20	...	-	0.5	...	500.0	233.3	...
Industria ligera y del cuero	2	3	7	-	-	0.2	...	50.0	133.3	...
Industria química	8	9	13	0.1	0.2	0.3	...	13.5	47.7	...
Materiales de construcción	4	13	15	-	0.1	0.4	...	225.0	15.4	...
Reexportaciones	2	96	163	-	-	3.9	-88.8	...	69.8	...

Fuente: CEPAL, sobre la base de cifras del Comité estatal de Estadísticas y de la UNCTAD.

^aCifras preliminares estimadas por la CEPAL.

exportación y al turismo y otras actividades generadoras de ingresos en moneda convertible, y los programas orientados al incremento y diversificación de las mismas"; y, en segundo término, a garantizar también "los consumos esenciales de la población y la atención médica".¹¹

Como consecuencia de esa restricción y de la política de austeridad y selectividad en las compras externas, la evolución de éstas según el área de origen fue muy diferente, si bien el valor global de las compras externas de bienes se elevó algo más de 7%. Así, las originadas en el área socialista —regidas fundamentalmente por convenios concertados a principios del presente decenio y que cubren el primer quinquenio del mismo— se elevaron cerca de 18%; por el contrario, las originadas en los países de economía de mercado disminuyeron 36%, tras haber descendido 2% en 1981. De ahí que las compras en estos últimos países, que en 1970 habían representado el 30% del valor total de las importaciones, significaron sólo 22% de éstas en 1980, 19% en 1981 y aproximadamente 11% en 1982. (Véase el cuadro 13.)

¹¹Véase, Banco Nacional de Cuba, *Informe Económico*, agosto de 1982.

Por falta de información oficial, tampoco fue posible apreciar la evolución de las importaciones por principales grupos de productos. Sin embargo, conviene referirse a la tendencia que se viene manifestando en los últimos años, y que sin duda se ha intensificado recientemente. La importancia relativa de los alimentos y bebidas, en el valor total de las importaciones, que en 1970 alcanzó a 26%, disminuyó hasta 17% en 1980 y 1981; las tres cuartas partes de esas compras procedían del área socialista. Esa contracción seguramente se debió en buena medida a la política de sustitución de importaciones, pero ésta a su vez, fue permitiendo elevar el nivel de los principales indicadores de la dieta media de la población hasta 1981. Aunque no se cuenta con información sobre las compras externas de alimentos en 1982, cabe suponer —teniendo en cuenta que una de las prioridades señaladas al imponer restricciones a las compras externas fue la de garantizar los consumos esenciales de la población— que el deterioro de la producción de algunos rubros agrícolas habría obligado a incrementar el abastecimiento externo de estos artículos.

Otro cambio importante registrado en la estructura de las importaciones se observa en el rubro combustibles y lubricantes, minerales y productos conexos, en el que el petróleo es el artículo más importante. En 1970 dicho rubro significaba sólo el 11% del total, proporción que fue aumentando gradualmente hasta duplicarse en 1981, pese a los precios favorables que obtuvo Cuba en comparación con las cotizaciones predominantes en los mercados internacionales.

Por otra parte, durante el año se realizaron intensos esfuerzos por ahorrar combustible en las distintas fases de los procesos de producción, los que fueron especialmente significativos en la zafra y procesamiento de la caña de azúcar.¹²

¹²En el ciclo 1981/1982 se logró un ahorro de petróleo de 100 000 toneladas, y en 1982 el consumo total de petróleo y derivados disminuyó 3.7% con respecto al año anterior. Véase, *Informe ante la Asamblea Nacional acerca del cumplimiento del Plan de la Economía Nacional en 1982*, *op.cit.*

Cuadro 14

CUBA: ESTRUCTURA DE LA IMPORTACION POR PRINCIPALES PAISES DE ORIGEN

	1977	1978	1979	1980	1981	1982
Unión Soviética	100.0	100.0	100.0	100.0	100.0	100.0
Maquinaria en general ^a	27.4	30.8	30.1	32.4	28.4	27.4
Energéticos ^b	23.2	25.4	27.6	27.0	31.1	35.0
Materias primas ^c	15.6	15.1	13.7	13.9	13.6	12.7
Alimentos	16.4	11.3	12.9	15.5	18.9	9.9
Bienes de consumo duraderos ^d	4.3	4.4	3.9	3.1	2.6	2.7
Otros no especificados	13.1	13.0	11.8	8.1	5.4	12.3
OCDE	100.0	100.0	100.0	100.0	100.0	100.0^e
República Federal de Alemania	6.6	8.4	10.8	7.2	6.8	6.6
Canadá	15.4	22.0	22.8	23.8	27.4	25.6
España	13.5	11.5	20.7	12.5	12.8	13.3
Francia	5.0	5.1	4.6	17.7	11.4	5.9
Japón	32.1	24.4	14.1	15.9	19.4	14.0
Otros ^f	27.4	28.6	27.0	22.9	22.2	34.6

Fuente: CEPAL, sobre la base de cifras del *Anuario de Comercio Exterior* de la Unión Soviética, varios años, y OCDE *Statistics of Foreign Trade*.

^aIncluye maquinaria, equipo y medio de transporte.

^bIncluye carbón, petróleo y derivados.

^cIncluye metales, productos químicos, fibras textiles, papel y madera.

^dIncluye electrodomésticos y artículos culturales.

^ePeríodo enero-agosto.

^fIncluye el resto de los países de la OCDE, excepto Yugoslavia.

En 1981, las importaciones de productos químicos (fertilizantes, detergentes, aceites diversos) desde las economías de mercado, alcanzaron una ponderación cercana al 40% del total de las compras externas de ese tipo de bienes. A su vez, los artículos manufacturados clasificados principalmente según el material, adquiridos en esas economías representaron 25% de las importaciones totales de esos productos y los porcentajes correspondientes fueron algo menores en los rubros de alimentos y bebidas, y de maquinaria y equipos y sus partes, piezas y accesorios. Sin embargo, este último grupo de productos significó en 1981 el 41% de la adquisición total de mercaderías en los países de economía de mercado.

Así, aunque el proceso de integración con los países miembros del CAME se ha venido perfeccionando y consolidando desde hace bastante tiempo, el abastecimiento de algunos rubros en el área de economía de mercado todavía continúa siendo importante para la economía cubana.

Finalmente, en cuanto a la estructura de las importaciones por país de origen, dentro del área de economía de mercado, los miembros de la Organización de Cooperación y Desarrollo Económico (OCDE) han venido disminuyendo su participación. Entre éstos el proveedor más importante en los últimos años ha sido Canadá, en sustitución del Japón que pasó al segundo lugar seguido por España. (Véase el cuadro 14.)

iii) *Los términos de intercambio*. A pesar que en 1982 Cuba logró alcanzar el mayor volumen global de exportación de su historia, la economía soportó las repercusiones quizá más críticas de su situación financiera externa. Una de las causas que ha venido incidiendo principalmente en este deterioro ha sido la inusitada caída de los precios internacionales del azúcar. También han sido desfavorables los efectos del bajo nivel en que han permanecido tanto el precio del níquel, como el de otros productos como café, tabaco y otros. La incidencia de este fenómeno a nivel global se atenúa gracias a los convenios suscritos con la mayoría de los países socialistas, algunos de los cuales procuraron que en los últimos años no cambiaran sustancialmente los términos de intercambio.

En 1982, la relación de precios del intercambio con los países de economía de mercado empeoró 15%. A su vez, el índice correspondiente con la Unión Soviética bajó 8% con respecto a 1981, año en que había alcanzado el valor más alto en la historia del país. (Véase el cuadro 15.) Sin embargo, a causa de la enorme importancia que tiene el intercambio con este país en el comercio total de Cuba, esa

disminución tuvo en 1982 un efecto mayor sobre la relación de precios del intercambio global que el causado por la caída de los términos de intercambio con los países de economía de mercado.

iv) *El saldo del comercio de bienes.* Luego de alcanzar un monto cercano a 190 millones de pesos en 1979, el déficit comercial se elevó a cerca de 580 millones en 1980 y a casi 950 millones en 1981. Este comportamiento siguió una tendencia bastante similar al de la relación con la Unión Soviética (que generó saldos negativos de 143 millones de pesos, 576 millones y 809 millones en los mismos años). Con el resto de los países socialistas el déficit también fue significativo en los años 1980 y 1981 (véase el cuadro 16); en cambio, con los países de economía de mercado fue de apenas 19 millones de pesos en 1979, y en los dos años siguientes se lograron superávit de 174 millones de pesos y 46 millones, respectivamente. Sin embargo, estos resultados se debieron en parte a que a base de convenios bilaterales con países socialistas, se acuerdan transacciones triangulares que permiten a Cuba recibir algunos productos de los países de economía de mercado, cuyo origen no se registra en las estadísticas cubanas de comercio exterior.¹³

Hasta comienzos del presente decenio, el déficit comercial se financiaba básicamente de la manera siguiente. En la relación con el área socialista, se había convenido con la Unión Soviética en 1972 que el pago de los saldos acumulados hasta ese año se diferiría 14 años, esto es, hasta 1986, sin devengar intereses. Con respecto a los saldos deudores posteriores, se fueron concertando acuerdos multilaterales (a través del CAME) y bilaterales, en condiciones igualmente concesionarias. En algunos casos se incluyeron además convenios triangulares y de compensación, modalidades a que se ha hecho

Cuadro 15

CUBA: PRINCIPALES INDICADORES DEL COMERCIO EXTERIOR^a

(Índices 1970 = 100)

	1977	1978	1979	1980	1981	1982 ^b
Exportaciones de bienes						
Valor						
Unión Soviética	390.5	471.8	448.0	425.9	464.1	623.3
Países de economía de mercado	174.0	191.9	225.6	432.6	359.6	278.4
Volumen						
Unión Soviética	105.1	103.8	100.2	75.5	84.4	115.0
Países de economía de mercado	84.8	98.0	99.5	106.2	114.5	120.0
Valores unitarios						
Unión Soviética	371.7	454.6	446.9	563.9	550.0	542.0
Países de economía de mercado	205.2	195.9	226.7	407.2	314.0	232.0
Importaciones de bienes						
Valor						
Unión Soviética	268.9	336.9	363.7	409.4	466.4	543.6
Países de economía de mercado	284.8	184.0	159.6	253.6	249.0	159.4
Volumen						
Unión Soviética	145.9	172.0	179.7	188.6	222.1	241.2
Países de economía de mercado	188.9	110.2	79.7	112.0	118.5	86.9
Valores unitarios						
Unión Soviética	184.3	195.9	202.4	217.1	210.0	225.4
Países de economía de mercado	150.8	166.9	200.2	226.4	210.1	183.4
Relación de precios del intercambio de bienes						
Unión Soviética	201.7	232.1	220.8	259.7	261.9	240.5
Países de economía de mercado	136.1	117.4	113.2	179.9	149.5	126.5

Fuente: Estimaciones de la CEPAL, sobre la base de cifras del *Anuario Estadístico de Cuba*, Varios números; del Comité Estatal de Estadísticas de Cuba, así como del *Monthly Bulletin of Statistics* y de otras estadísticas internacionales.

^aNo incluye el intercambio con los países socialistas, salvo el realizado con la Unión Soviética.

^bCifras preliminares estimadas por la CEPAL.

¹³Esto explica parcialmente las diferencias del saldo del comercio exterior que se presentan entre las estadísticas oficiales cubanas y las que publica la OCDE.

Cuadro 16

CUBA: EXPORTACION, IMPORTACION Y SALDO COMERCIAL

(Millones de pesos cubanos)

	1970	1971	1972	1973	1974	1975	1976	1977	1978	1979	1980	1981	1982 ^a
Exportación total	1 050	861	771	1 153	2 237	2 952	2 692	2 918	3 440	3 499	3 967	4 210	4 940
Unión Soviética	529	304	224	477	811	1 662	1 638	2 066	2 496	2 370	2 253	2 414	3 297
Resto de los países socialistas	248	261	197	268	472	341	452	377	420	514	534	767	883
Resto del mundo	273	296	350	408	954	949	602	475	524	615	1 180	1 029	760
Importación total	1 311	1 387	1 190	1 463	2 226	3 113	3 180	3 462	3 574	3 687	4 545	5 158	5 537
Unión Soviética	691	731	714	811	1 025	1 250	1 490	1 858	2 328	2 513	2 829	3 223	3 756
Resto de los países socialistas	226	239	200	224	328	407	374	482	521	540	711	952	1 153
Resto del mundo	394	417	276	428	873	1 456	1 316	1 122	725	634	1 006	983	628
Saldo total	-261	-526	-419	-310	11	-161	-488	-544	-134	-188	-578	-948	-597
Unión Soviética	-162	-427	-490	-334	-214	412	148	208	168	-143	-576	-809	-459
Resto de los países socialistas	22	22	5	44	144	-66	78	-105	-101	-26	-177	-185	-270
Resto del mundo	-121	-121	74	-20	81	-507	-714	-647	-201	-19	174	46	132

Fuente: CEPAL, sobre la base de cifras oficiales del Comité Estatal de Estadísticas; del Banco Nacional de Cuba; de la UNCTAD y de otras fuentes como URSS, *Comercio Exterior*.

^aCifras preliminares.

referencia, por lo que Cuba pudo recibir cierto tipo de abastecimiento desde países de economía de mercado sin tener que pagar en divisas libremente convertibles, sino en rublos transferibles. En cuanto al saldo negativo con los países de economía de mercado, en muchas oportunidades se concertaron convenios bilaterales intergubernamentales —tanto con países desarrollados, como con otros en vías de desarrollo— según modalidades diversas, y se contó normalmente con el apoyo de las instituciones financieras de los países con los cuales se suscribieron los convenios.

Sin embargo, como se ha mencionado, las normas de respaldo financiero fueron cambiando rápidamente en 1981 y en especial en 1982. De ahí que por la fuerza de las circunstancias y dada la disminución de sus reservas en divisas convertibles, Cuba se viese precisada a restringir en ese último año sus importaciones de los países de economía de mercado, lo que contribuyó a frenar su ritmo de crecimiento económico. Así, ya a fines de 1981, al elaborarse el plan anual de 1982, se habían establecido metas moderadas y sentado las bases de una política de abastecimiento externo sumamente estricta. Debido a esta política de extrema selectividad, influida también por el comportamiento desventajoso de los términos de intercambio, el déficit comercial total del país disminuyó de casi 950 millones de pesos en 1981 a poco más de 610 millones en 1982, y se pudo mantener un superávit con los países de economía de mercado de 66 millones de pesos. (Véase otra vez el cuadro 16.)

b) *El saldo del balance de pagos en moneda libremente convertible*

Para comprender la difícil situación financiera en divisas libremente convertibles por la que atravesó Cuba en 1982, conviene examinar la evolución de las cuentas tanto corrientes como de capital de un balance de pagos limitado a las transacciones en ese tipo de moneda, traducidas a pesos. (Véase el cuadro 17.) Este balance cubre el universo de la relación comercial y financiera con los países de economía de mercado (con excepción del comercio a base de compensación), y sólo abarca la parte de las transacciones con el área socialista que corresponde a las negociaciones traducidas a moneda convertible. Asimismo, para tener una idea más precisa de la importancia que tiene en este balance la relación con los países de economía de mercado, hay que tener presente que las exportaciones a esa área representaban el 90% de las que figuraban en el balance en 1979, el 84% en 1980 y el 76% en 1981.¹⁴ Por consiguiente, en la medida en que se fue agudizando el problema de divisas libremente convertibles, el área socialista comenzó a tener mayor participación en este tipo de transacciones.

¹⁴Compárense las cifras de exportación del cuadro 17 con las que figuran en el cuadro 12. No puede realizarse una comparación similar para las importaciones porque, aparte de estar éstas expresadas en un caso en valores fob y en el otro en valores cif, el monto de las transacciones por compensación es en algunos años relativamente importante.

Si bien el balance de bienes resultó positivo desde 1979, hasta culminar con un superávit de casi 625 millones de pesos en 1982, el balance de servicios arrojó un déficit sostenido en todo el período considerado. Este desequilibrio se produjo pese a que a través de una política que data desde hace varios años, la flota mercante se ha venido fortaleciendo y con ello se han elevado los ingresos por concepto de transporte y seguros (que eran inexistentes en 1978 y que alcanzaron a más de 100 millones en los últimos dos años). Asimismo, desde hace algunos años, se viene promoviendo intensamente el turismo, a base de la expansión de la capacidad hotelera del país. Por este concepto, entre 1978 y 1982, los ingresos se elevaron de 8 millones a más de 50 millones de pesos. Además, se han venido percibiendo otros ingresos en moneda libremente convertible, entre los que destacan los derivados de la prestación de servicios, como los de construcción, en algunos países del Tercer Mundo.

Entre los egresos por concepto de servicios —cuyo monto equivalió en 1982 casi al del superávit del balance de bienes—, los rubros más significativos fueron los fletes y seguros y, principalmente, los intereses de la deuda externa pagados en moneda libremente convertible, que alcanzaron a 220 millones de pesos y 345 millones, respectivamente.

En consecuencia, el superávit de la cuenta corriente fue muy inferior al del balance de bienes. Además, a partir de 1981 el saldo de la cuenta de capital en este tipo de moneda comenzó a ser negativo y en 1982 sobrepasó los 530 millones de pesos. El saldo de los movimientos de capital a largo

Cuadro 17

CUBA: BALANCE DE PAGOS EN MONEDA LIBREMENTE CONVERTIBLE^a

(Millones de pesos cubanos)

	1978	1979	1980	1981	1982 ^b
Balance de la cuenta corriente	-523	-139	-45	51	265
Balance de bienes	-136	99	367	285	624
Exportaciones fob	595	680	1 248	1 406	1 358
Importaciones fob	-731	-581	-881	-1 121	-734
Balance de servicios	-393	-237	-414	-233	-355
Ingresos	148	227	237	344	263
Transporte y seguros	-	72	95	126	113
Turismo	8	6	30	38	51
Intereses recibidos	-	17	34	28	21
Resto	140	132	78	152	78
Egresos	-541	-464	-651	-577	-618
Transporte y seguros	-101	-122	-173	-181	-220
Intereses pagados	-143	-176	-263	-338	-345
Resto	-297	-166	-215	-58	-53
Otras transferencias netas	6	-1	2	-	-4
Balance en cuenta de capital	484	133	60	-52	-531
Capital a largo plazo	387	86	-16	-116	-15
Préstamos recibidos	606	187	80	26	80
Amortizaciones	-219	-101	-96	-142	-96
Sector oficial	...	6	7	-	2
Bancos privados	...	179	18	-92	-36
Otros sectores	...	-99	-42	-24	19
Capital a corto plazo	98	47	76	64	-515
Préstamos recibidos	165	173	134	203	80
Amortizaciones	-67	-126	-58	-139	-595
Sector oficial	...	-	-	69	-49
Bancos comerciales	...	68	-20	47	-447
Otros sectores	...	-21	96	-53	-20
Variación total de reservas (- significa aumento)	39	6	-14	1	266

Fuente: CEPAL, sobre la base de *Cuba: Recent Economic Developments and Future Prospects*, UNCTAD/MFD/TA/21, noviembre 1982.

^aIncluye todo el movimiento comercial y financiero con los países de economía de mercado y sólo una parte del registrado con los países socialistas.

^bCifras preliminares estimadas en el mes de noviembre, sobre la base de la reestructuración de la deuda en las condiciones solicitadas.

Cuadro 18

CUBA: INDICADORES DEL ENDEUDAMIENTO EXTERNO^a

(Millones de pesos cubanos)

	1979	1980	1981	1982
Deuda total desembolsada	3 267	3 227	3 170	2 683 ^b
Oficial bilateral	1 280	1 384	1 294	1 232 ^b
Oficial multilateral	-	8	15	17 ^b
Proveedores	33	27	33	28 ^b
Instituciones financieras	1 953	1 837	1 826	1 405 ^b
Préstamos bilaterales y consorciales a mediano plazo	659	563	505	443 ^b
Depositos a corto plazo	1 269	1 238	1 282	907 ^b
Créditos para importaciones corrientes	25	36	39	55 ^b
Otros créditos	2	1	1	1 ^b
Desembolsos ^c	...	114	224	204
Servicios ^d	403	417	619	1 036
Intereses pagados	176	263	338	345
Amortizaciones por deudas de largo plazo	101	96	142	96
Amortizaciones por deudas de corto plazo	126	58	139	595
Relaciones				
Deuda total desembolsada/producto social global	19.3	18.3	14.0	9.9
Servicio de la deuda total/exportaciones de bienes y servicios ^e	45.3	28.7	35.9	64.7
Servicio de la deuda total/desembolsos	...	365.8	276.3	507.8
Servicio de la deuda total/producto social global	2.4	2.4	2.8	4.5

Fuente: CEPAL, sobre la base de información del Comité Estatal de Estadísticas; del Banco Nacional de Cuba y de la UNCTAD.

^aIncluye las obligaciones concertadas con vencimiento igual o superior a un año en moneda libremente convertible.

^bCifras preliminares al mes de agosto.

^cEstimados según diferencia de saldos de la deuda total desembolsada, más amortizaciones totales del año.

^dCorresponde a los servicios que figuran en el balance de pagos. (Véase el cuadro 17).

^ePor falta de información desagregada, las exportaciones de bienes y servicios incluyen los servicios de factores, con excepción del pago de intereses de la deuda.

plazo fue negativo por tercer año consecutivo, sobre todo en la relación con los bancos privados. Por otro lado, mientras hasta 1981 se había podido mantener un financiamiento neto a corto plazo relativamente significativo, en 1982 se produjo una salida neta equivalente a más de 500 millones de pesos, de los cuales la mayor parte correspondió también a la banca privada. (Véase otra vez el cuadro 17.)

En síntesis, el brusco cambio de las normas de relación financiera con instituciones de los países de economía de mercado, determinó que de acuerdo con estimaciones oficiales preliminares, en 1982 las reservas internacionales en moneda convertible registraron un descenso equivalente a 266 millones de pesos.

c) *El endeudamiento externo en moneda convertible*

La deuda desembolsada en moneda convertible, que durante tres años se mantuvo en el equivalente de alrededor de 3 200 millones de pesos, disminuyó aproximadamente 400 millones de pesos en 1982. Este resultado se obtuvo, en particular, por la disminución del endeudamiento con instituciones financieras, en especial por lo que respecta a los depósitos a corto plazo. A su vez, el servicio de la deuda externa se elevó más de 400 millones de pesos, pese a que a partir del mes de agosto, cuando el nivel de reservas alcanzó su punto más crítico y se iniciaron las gestiones de renegociación de la deuda externa, las autoridades dispusieron que se continuaran cubriendo sólo los intereses de la deuda y se suspendiera el pago de las amortizaciones de los créditos a mediano y largo plazo (Véase el cuadro 18.)

Las relaciones que se obtienen al comparar la deuda externa en sus diversos conceptos y categorías con las exportaciones de bienes y servicios, muestran el empeoramiento de la situación financiera en moneda convertible, en especial, cuando se observa que el servicio total equivalió en 1982 al 65% del valor de las exportaciones y a más de 500% de los desembolsos. Además, la deuda total del país es en realidad bastante mayor que la indicada en el cuadro 18, si se tienen en cuenta los compromisos acumulados con el área socialista, con la cual, como se ha señalado, se encuentra vigente una renegociación en términos altamente concesionarios.

Cuadro 19

**CUBA: EVOLUCION DEL PROMEDIO DE TRABAJADORES
Y DE LOS SALARIOS MEDIOS^a**

	1979	1980	1981	1982 ^b	Composición porcentual			Tasas de crecimiento		
					1971	1980	1982 ^b	1980	1981	1982 ^b
Promedio de trabajadores (miles)										
Total	2 768	2 734	2 824	2 882	100.0	100.0	100.0	-1.2	3.3	2.0
Esferas productivas	2 014	1 968	2 008	2 037	73.4	72.0	70.7	-2.2	2.0	1.5
Agropecuario	620	624	619	616	29.0	22.8	21.4	0.7	-0.9	-0.5
Silvicultura	18	20	21	21	...	0.7	0.7	13.6	4.0	-1.0
Industria	554	546	576	600	21.2	20.0	20.8	-1.4	5.5	4.1
Construcción	319	273	266	261	6.4	10.0	9.0	-14.4	-2.6	-2.1
Transporte	169	171	181	180	7.5	6.3	6.2	1.3	5.5	-0.8
Comunicaciones	22	22	23	24	1.0	0.8	0.8	1.4	4.1	3.5
Comercio	304	302	311	324	8.1	11.1	11.2	-0.5	2.8	4.3
Otras actividades	9	10	11	13	0.2	0.3	0.4	10.5	17.9	15.2
Esfera no productiva	755	766	817	845	26.6	28.0	29.3	1.4	6.7	3.4
Servicios comunales y personales	93	93	91	86	...	3.4	3.0	0.2	-2.5	-5.6
Ciencia y técnica	19	19	20	21	...	0.7	0.7	1.6	6.8	4.9
Educación, cultura y arte	343	360	380	392	...	13.2	13.6	4.9	5.6	3.2
Salud pública y asistencia social, deporte y turismo	121	127	138	153	...	4.6	5.3	4.9	9.1	11.2
Finanzas y seguros	10	11	12	13	...	0.4	0.5	12.5	10.2	11.8
Administración	150	141	152	152	...	5.2	5.3	-6.1	7.5	-0.3
Otras actividades	19	15	23	27	...	0.5	0.9	-23.2	60.3	16.7
Salarios medios (pesos)										
Total	1 721	1 774	2 035	2 113				3.1	14.7	3.8
Esfera productiva	1 712	1 761	2 055	2 120				2.9	16.7	3.2
Agropecuario	1 418	1 520	1 923	1 999				7.2	26.5	4.0
Silvicultura	1 672	1 706	1 914	1 991				2.0	12.2	4.0
Industria	1 862	1 883	2 138	2 209				1.1	13.5	3.3
Construcción	1 923	1 969	2 242	2 240				2.4	13.9	-0.1
Transporte	2 139	2 169	2 403	2 479				1.4	10.8	3.2
Comunicaciones	1 763	1 752	1 960	2 021				-0.4	11.9	3.1
Comercio	1 567	1 611	1 816	1 895				2.8	12.7	4.4
Otras actividades	2 151	2 137	2 241	2 390				-0.7	4.9	6.6
Esfera no productiva	1 744	1 809	1 985	2 095				3.7	9.7	5.5
Servicios comunales y personales	1 604	1 637	1 813	1 864				2.1	10.8	2.8
Ciencia y técnica	2 123	2 147	2 251	2 402				1.1	4.8	6.7
Educación, cultura y arte	1 708	1 784	1 960	2 102				4.4	9.9	7.2
Salud pública y asistencia social, deporte y turismo	1 711	1 777	1 954	2 216				3.9	10.0	13.4
Finanzas y seguros	2 052	2 009	2 117	2 213				-2.1	5.4	4.5
Administración	1 870	1 952	2 123	2 243				4.4	8.8	5.7
Otras actividades	1 758	1 781	2 059	2 059				1.3	15.6	-

Fuente: CEPAL, sobre la base de cifras del Comité Estatal de Estadísticas.

^aIncluye sólo funciones civiles del sector estatal.

^bCifras preliminares.

4. La fuerza de trabajo, los salarios y los precios

Uno de los principios básicos de la política económica cubana es que todo trabajador debe tener una ocupación remunerada, procurando, en consecuencia, que no exista desempleo abierto en el país. Sin embargo, cuando una actividad económica pierde dinamismo de un año a otro o se estanca —como ocurrió en el sector de la construcción en 1982— necesariamente debe producirse una readaptación de la fuerza de trabajo, que conserva en su totalidad un salario, lo cual puede redundar en una cierta modificación de su estructura, al pasar algunos trabajadores de la esfera productiva a la no productiva. Esto, a su vez, guarda congruencia con el objetivo de intensificar, en esta última, ciertas actividades que permitan continuar elevando el grado de satisfacción de algunas necesidades básicas de la población.

Lo anterior se comprueba al observar la evolución tanto del número medio cuanto de la composición de los trabajadores civiles del país en los últimos cuatro años. El primero se ha mantenido en torno al 29% de la población total. (Véase el cuadro 19.) En cuanto a la segunda, aún en 1981, año en que la economía mostró gran dinamismo, disminuyó la importancia relativa de los trabajadores de la esfera productiva frente a los de la no productiva. A su vez, de esta última, los sectores de educación, cultura y arte, salud pública, asistencia social, deporte y turismo, y finanzas y seguros, presentaron en general un dinamismo superior al promedio. En la esfera productiva, en parte como consecuencia de la desaceleración de la actividad en 1982, y parcialmente también como derivación del esfuerzo por perfeccionar la organización, aumentar la productividad por trabajador, introducir técnicas modernas, e intensificar la mecanización, algunos sectores de bienes (agropecuario y construcción) se transformaron en "expulsores de mano de obra". En otros términos, disminuyó el contingente de sus trabajadores, quienes se readaptaron sea en la industria, en las actividades productivas no materiales, o en las de la esfera no productiva.

Con respecto a los salarios nominales medios, éstos se elevaron en proporciones muy altas en 1981 —en 15% a nivel global, 17% en la esfera productiva y 10% en la no productiva. A su vez, en el sector agropecuario las remuneraciones aumentaron 27%, frente a 12% y 14% en los demás sectores de la producción material, y mostraron un dinamismo mayor que en casi todos los restantes sectores de actividad. Ese mejoramiento fue consecuencia de la reforma salarial que entró en vigor a principios de 1981 y que tenía un triple objetivo: los salarios básicos, estimular la producción individual, y premiar también por mayor productividad a "colectivos" de trabajadores. A su vez, esta política se aplicó con mayor intensidad a las actividades vinculadas a la producción de bienes de exportación (como la zafra y la elaboración de la caña de azúcar), o a las productoras de alimentos básicos para la población.

El estímulo a la producción continuó en 1982, y como consecuencia de esta política, los salarios medios pagados en el sector agropecuario crecieron con más rapidez que en el conjunto de la esfera productiva.

Por otra parte, en 1980 se había comenzado a aplicar la reforma de los precios al por mayor. Sin embargo, a diferencia de lo que ocurre en casi todas las demás economías de la región, gracias a la política oficial los aumentos no se traspasaron a los precios minoristas fijados de acuerdo con el sistema de distribución de productos de consumo. Posteriormente, a principios de 1981, comenzó a aplicarse la reforma salarial, y a mediados del mes de diciembre se inició la reforma de los precios minoristas, que lógicamente tuvo sus mayores efectos en 1982. Esta secuencia de reformas había sido dispuesta al definirse las pautas de la política económica del plan quinquenal, a principios del presente decenio, entre cuyos objetivos centrales destacan los de mantener el nivel de vida de la población, guardar el necesario equilibrio interno en el balance de ingresos y egresos de la población, y desarrollar el mercado paralelo a precios diferenciados, para ir eliminando paulatinamente el sistema de distribución normada.

Como ya se ha señalado, la reforma salarial introducida en 1981 aumentó considerablemente la masa monetaria excedente en poder de la población. La elevación de los precios minoristas de los productos racionados (mantenidos constantes en su mayoría desde principio del proceso revolucionario), permitió en 1982 absorber parte de ese dinero en circulación.¹⁵

¹⁵Dicho proceso no fue afectado por la eliminación en 1982 de la tasa de interés que se pagaba por los depósitos en el sistema bancario, ya que por el muy bajo nivel que ella tenía (3%), aquellos no resultaban atractivos.

A raíz de la reforma, aumentaron en un elevado porcentaje los precios de los productos del sistema de distribución racionada, si bien no se modificaron los del sistema de distribución libre. Es decir, un mismo producto elevó su cotización en el primero, pero no en el segundo, por lo que disminuyó la diferencia existente entre los dos precios de un mismo bien. De acuerdo con informes oficiales, se estima que el conjunto de los precios minoristas se elevó 10% en 1982 —esto es, a una tasa bastante mayor que la de los salarios— y que el aumento de precios fue en general superior en cada uno de los productos racionados.¹⁶

Cuadro 20

CUBA: PRESUPUESTO DE INGRESOS Y GASTOS DEL ESTADO

	Programado (millones de pesos)				Ejecución real						
					Millones de pesos				Tasas de crecimiento		
	1979	1980	1981	1982	1979	1980	1981	1982 ^d	1980	1981	1982 ^d
Presupuesto del Estado											
Ingresos corrientes	9 414	9 534	11 201	9 413	9 130	9 389	10 802	9 695	2.8	15.0	-10.2
Aportes y otras contribuciones del sector estatal	...	9 416	11 082	9 289
Impuestos y otras contribuciones del sector no estatal	...	17	20	14
Impuestos y derechos a la población	...	101	99	110
Gastos totales	9 409	9 531	11 197	9 834	9 154	9 644	11 577	9 843	5.4	20.0	-15.0
Esfera productiva	3 883	3 978	4 672	3 180	4 271	4 566	5 729	3 754	6.9	25.5	-34.5
Vivienda y servicios comunales	399	364	412	483	357	391	467		9.5	19.4	
Educación y salud pública	1 685	1 800	1 848	2 040	1 643	1 779	2 007		8.3	12.8	
Demás actividades socio-culturales y científicas	1 242	1 315	1 437	1 546	1 216	1 325	1 402	4 232	9.0	5.8	-5.4
Poder Popular, administración Central del Estado, Tribunales y Fiscalía	517	484	675	621	472	459	597		-3.8	30.1	
Defensa y orden interior	841	811	842	924	818	759	931	1 152	-6.2	22.7	23.7
Otras actividades	451	443	767	544	377	365	444	705	-3.2	21.6	58.8
Reserva	391	336	544	496	-	-	-	-	-	-	-
Superávit (o déficit)	5	3	4	-421	-24	-255	-775	-148	962.5	203.9	-80.9
Presupuesto de la Administración Central											
Ingresos corrientes	7 620	7 584	8 964	6 796							
Gastos totales	7 615	7 581	8 960	7 217							
Directos	7 061	7 085	8 473	6 931							
Subsidios a las Administraciones Provinciales	554	496	487	286							
Superávit (o déficit)	5	3	4	-421							
Presupuesto de las Administraciones Provinciales											
Ingresos corrientes	1 794	1 950	2 237	2 617							
Gastos totales	2 348	2 446	2 724	2 903							
Superávit (o déficit)	-554	-496	-487	-286							

Fuente: CEPAL, sobre la base de cifras del Comité Estatal de Estadísticas; del Banco Nacional de Cuba y del Comité Estatal de Finanzas. ^dCifras preliminares sobre la base del discurso del Ministro-Presidente del Comité Estatal de Finanzas en el Tercer Período Ordinario de Sesiones.

¹⁶A título de ejemplo, en el sistema de distribución racionada se verificaron los siguientes aumentos en 1982, con respecto a los vigentes hasta diciembre de 1981, y desde hacía dos decenios: carne de res de primera, 27%; carne de res de segunda, 36%; carnes de ave, 8%; leche pasteurizada, 25%; leche condensada, 50%; arroz, 20%; pescado fresco y congelado, 18%; frutas, hortalizas y viandas, 40%, y detergente, 100%.

5. El presupuesto del Estado

De 1979 a 1981 el presupuesto del Estado mostró un déficit progresivo, que en el último año llegó a 7% de los gastos totales. La principal variante en la ejecución real en 1981, con respecto a lo previsto, se observó en las erogaciones a la esfera productiva (5 700 millones de pesos frente a 4 700 millones), principalmente como consecuencia del notable esfuerzo de producción realizado en todas las actividades económicas. También influyó en alguna medida, la aplicación de la reforma de los precios al por mayor, pues al elevarse los costos de producción, las empresas precisaron mayores subsidios.

Además de estos desajustes, otros elementos indujeron a las autoridades a elaborar un presupuesto mucho más cauteloso en 1982. En primer lugar, se decidió intensificar la política de autofinanciamiento de las empresas, procurando disminuir el monto de los subsidios. En segundo término, teniendo en cuenta el obstáculo derivado de las relaciones con el área de economía de mercado, se previó una reducción importante del ritmo de crecimiento de la actividad económica y, en consecuencia, de las erogaciones del conjunto del Estado. Como a su vez esto provocaría una merma de los ingresos, el presupuesto de 1982 contemplaba un déficit, que si bien era inferior al observado en 1981, disminuía las erogaciones en términos relativos en aproximadamente 4%. (Véase el cuadro 20.)

Los resultados consignados en la información oficial¹⁷ señalan un déficit global de menor cuantía relativa que el previsto (1.5% de los gastos totales), pero un comportamiento diferente, tanto en los ingresos como en los egresos, y en los componentes de estos últimos, derivado en algunos casos de situaciones de cierta urgencia que obligaron a efectuar algunos cambios en la ejecución del gasto.

En primer lugar, se obtuvieron ingresos casi 3% superiores a los previstos en el presupuesto, aunque 10% inferiores a los del año anterior. El aumento se logró por la aplicación más rigurosa del sistema de control de las unidades empresariales, así como por la puesta en vigor de la reforma de los precios minoristas.

En cuanto a las erogaciones, en la medida en que se fue intensificando la política de selectividad, se dejaron de gastar unos 450 millones de pesos en inversiones presupuestadas que, junto al aumento señalado de los ingresos, significaron un ahorro de unos 750 millones de pesos. Sin embargo, este monto fue absorbido en gran medida por un incremento neto de varias erogaciones previstas. Entre ellas destacaron: a) los subsidios —cuya reducción era una de las básicas previstas, en el presupuesto del año— fueron nuevamente importantes para numerosas empresas productivas, debido a las inundaciones que afectaron las cosechas en un momento en que gran parte del esfuerzo productivo, y en consecuencia del gasto, ya se había realizado; b) la política de premios y estímulos a la actividad productiva tuvo en algunos casos una respuesta de la masa de trabajadores superior a la prevista, por lo que debieron efectuarse gastos mayores a los presupuestados, y c) dado el clima de tensiones prevaleciente en el ámbito internacional, las erogaciones por concepto de defensa y orden interno —de gran incidencia en el total— superaron a las programadas en 25% y excedieron en 24% a las efectuadas realmente el año anterior.

¹⁷ Véase, "Intervención del Ministro del Comité Estatal de Finanzas, Francisco García Valls", en *Granma*, La Habana, Cuba, 29 de diciembre de 1982.

