

Cepal/
92



NACIONES UNIDAS
Comisión Económica para América Latina

CONDICIONES DE VIDA
SANTIAGO, CHILE

1976

13431
AMERICA LATINA
DEMOGRAFIA

INDICE

Introducción	1
Capítulo I. Chile y su gente	3
<i>Ubicación geográfica</i>	3
<i>El clima</i>	3
<i>El pueblo chileno</i>	4
<i>La religión</i>	6
<i>Breve reseña de la historia de Chile</i>	6
<i>Situación económica y social</i>	7
Capítulo II. Transporte y Comunicaciones	8
<i>Como llegar a Santiago</i>	8
<i>Viajes dentro del país</i>	8
<i>El transporte local</i>	9
<i>Automóviles particulares</i>	9
<i>Embalaje</i>	11
<i>Servicio postal</i>	11
<i>Servicios telefónicos y telegráficos</i>	11
Capítulo III. Moneda y Controles Conexos	12
<i>La moneda local y los servicios de cambio de moneda</i>	12
<i>Los impuestos</i>	12
Capítulo IV. Vivienda, Muebles, Menaje y Servidumbre	13
<i>Hoteles</i>	13
<i>Casas y departamentos</i>	13
<i>Ubicación</i>	14
<i>Calidad de la vivienda</i>	16
<i>Volumen adecuado de agua potable</i>	16
<i>Electricidad</i>	16
<i>Gas</i>	16
<i>Muebles y artefactos domésticos</i>	16
<i>Servicio doméstico</i>	18
<i>Reparaciones en las casas</i>	19
Capítulo V. Alimentación, Vestuario, Centros comerciales, etc.	20
<i>Alimentación</i>	20
<i>Productos lácteos</i>	20
<i>Restaurantes</i>	20
<i>Vestuario</i>	22
<i>Varios</i>	23

Capítulo VI. Salud	24
<i>Condiciones de salud</i>	24
Capítulo VII. Educación	26
<i>Sistema educacional</i>	26
Capítulo VIII. Esparcimiento y Vida social	30
<i>Vida social</i>	30
<i>Pasatiempos</i>	30
<i>Libros, periódicos y diarios</i>	30
<i>Museos y galerías de arte</i>	32
<i>Sitios de interés</i>	32
<i>Deportes y pasatiempos al aire libre</i>	32
Capítulo IX. Privilegios de importación y reglamentos aduaneros	34
Apéndices	35
<i>Apéndice 1 Mapa de Santiago</i>	37
<i>Apéndice 2 Plano Edificio CEPAL</i>	38
<i>Apéndice 2A Plano Piso de Trabajo CEPAL</i>	39
<i>Apéndice 3 Chile en América Latina</i>	40
<i>Apéndice 3A Chile y sus Regiones</i>	41
<i>Apéndice 4 Iglesias</i>	42
<i>Apéndice 5 Hoteles en Santiago</i>	43
<i>Apéndice 6 Corredores de Propiedades</i>	43
<i>Apéndice 7 Restaurantes</i>	44
<i>Apéndice 8 Posesión de armas de fuego</i>	45
<i>Apéndice 9 Médicos, Dentistas y Hospitales</i>	46
<i>Apéndice 10 Clubes, Sociedades y Asociaciones</i>	49
<i>Apéndice 11 Reglamento interno sobre importaciones liberadas</i>	50

INTRODUCCION

La Comisión Económica para América Latina (CEPAL) tiene su sede en la ciudad de Santiago, capital de la República de Chile, que está situada al suroeste de América del Sur, en las costas del Océano Pacífico.

Las personas que viajan a Santiago por vía aérea llegan al aeropuerto internacional de Pudahuel ubicado 21 kilómetros (13 millas) al noroeste del centro de la ciudad y 27 kilómetros (17 millas) al noroeste del local de la CEPAL. El aeropuerto está unido a la ciudad por una carretera de cuatro pistas o carriles y hay servicios de transporte, por taxi y ómnibus, a todos los barrios de la ciudad.

El edificio de la CEPAL se encuentra en el barrio residencial de Vitacura, aproximadamente 6 km (4.5 millas) al oriente del centro o sector comercial principal de la ciudad. La dirección es Avenida Vitacura 3030 y el teléfono 485051. La dirección postal es Casilla 179-D, Santiago, Chile.

Prácticamente todos los conductores de taxis conocen el edificio y la organización por el nombre de CEPAL,

que es su sigla en español y al recién llegado no le será problema llegar hasta allí. Para mayor información, el anexo 1 incluye un pequeño mapa de la ciudad donde se indican el local de la CEPAL y las tres mejores maneras de llegar hasta él desde el centro de la ciudad.

El edificio mismo, que cuenta con aire acondicionado, está rodeado de bellos jardines y se encuentra en un barrio muy tranquilo. Es una construcción única, considerada como uno de los lugares de interés de la ciudad y consta de dos elementos, el Núcleo y el Anillo. El primero es un edificio de tres pisos que alberga los servicios principales tales como Registro, cafetería (segundo piso), Oficina de personal, Sala de Conferencias (primer piso), Oficina de finanzas, Informaciones (planta baja), así como la oficina del Banco de Chile, la de Viajes, la Clínica y la sección de reproducción de documentos, todas las cuales se encuentran en el primer subsuelo. El Anillo sólo tiene dos pisos y alberga todas las oficinas sustantivas de la CEPAL (véase el anexo 2).

CAPITULO I

CHILE Y SU GENTE

Ubicación geográfica

Chile, a menudo descrito como una "larga y angosta faja de tierra encerrada entre el Océano Pacífico y la Cordillera de los Andes", está situado en la costa suroccidental de América del Sur y se extiende a lo largo de 4 270 km (2 635 millas) entre las latitudes 17° 29' sur, en la frontera norte con el Perú y 55° 22' sur en el Cabo de Hornos, donde el continente sudamericano se sumerge en el mar. Los vecinos de Chile por el oriente son Bolivia y Argentina, separados por la escarpada cordillera de los Andes. Al oeste, el territorio limita con el Océano Pacífico (véase el anexo 3).

Esta larga y angosta faja de tierra tiene un ancho promedio de 190 kilómetros (119 millas) y su ancho máximo es de sólo 360 km (225 millas) en el norte del país.

El territorio nacional incluye las islas de Juan Fernández, la isla de Pascua y una parte de la Antártica.

La extraordinaria longitud del país de norte a sur determina la gran variedad de paisajes.¹ Hay cuatro zonas distintas, cada una de las cuales tiene características climáticas y actividades económicas diferentes. El norte es principalmente un desierto, rico en minerales (particularmente cobre) y salitre (nitratos); se extiende a lo largo de aproximadamente 2 500 km (1 560 millas) desde la frontera con el Perú hasta la ciudad de La Serena. El Valle Central, que se extiende entre esta última ciudad y Concepción, unos 1 000 km (625 millas) más al sur, es el núcleo agrícola e industrial del país y a la vez la región más densamente poblada, puesto que en ella habita casi el 70% de la población total. En esta región se encuentran las tres principales ciudades del país, a saber, Santiago, la capital, Valparaíso y Concepción. La región centro-sur, también denominada región de los lagos, incluye las provincias de Malleco, Cautín, Valdivia, Osorno, Llanquihue y Chiloé. Se dedica principalmente a las actividades agropecuarias (producción de trigo, remolacha azucarera, ganado vacuno y lechero) y posee una amplia superficie cubierta de tupidos bosques. Finalmente, la zona sur comprende las provincias de Aysén y Magallanes. Es una región poco poblada en cuya

¹Una interesante descripción de las múltiples condiciones geográficas de Chile puede encontrarse en la obra de Benjamín Subercaseaux titulada "Chile, o una loca geografía". . . .

parte más meridional miles de islas cubiertas de bosques dan paso a grandes tundras donde se practica la crianza de ovejas en gran escala. Dos cadenas de montañas —la Cordillera de los Andes al este y la Cordillera de la Costa— se entienden a lo largo de prácticamente todo el país e influyen sustancialmente en el clima.

El clima

Las condiciones climáticas se determinan principalmente por tres factores, a saber, la latitud, la ubicación con relación a la costa y a las montañas y la altura sobre el nivel del mar. El norte tiene clima muy seco, es fundamentalmente un desierto en que casi no hay precipitaciones. En la parte de la costa y en la meseta central, suele llover menos de media pulgada cada cuatro o cinco años. La agricultura sólo se practica en los estrechos valles regados situados a lo largo de las riberas de los pocos ríos que bajan de la Cordillera de los Andes al mar.

En la región central las precipitaciones alcanzan un promedio anual de 500 milímetros y van aumentando a medida que se avanza hacia el sur, de menos de 100 milímetros en La Serena a 839 en Concepción. El clima es muy benigno en toda la región pero se hace levemente más frío cerca de Concepción. Las temperaturas más altas que se registran en el verano rara vez se acercan a los 100° Fahrenheit (más de 35 grados centígrados), en tanto que en el invierno casi nunca son inferiores a cero. El clima de la costa está marcadamente influido por la corriente fría de Humboldt que evita tanto las temperaturas extremadamente altas como las demasiado bajas.

Las precipitaciones son más abundantes en la región centro-sur y alcanzan a 2 600 milímetros (87 pulgadas en Valdivia). Tanto en invierno como en verano las temperaturas promedio son levemente inferiores a aquellas de más al norte, pero siempre puede decirse que el clima es benigno.

La región sur es marcadamente más fría y húmeda y de mayores vientos. En verano las temperaturas rara vez se aproximan a los 30° centígrados (70° F). El invierno es frío, soplan fuertes vientos, hay frecuentes tormentas de nieve y en la ciudad de Punta Arenas la temperatura promedio en invierno sólo alcanza 2.9° centígrados (37° F).

Puede decirse que el clima de Santiago es excelente. En verano los días son calurosos y las noches frescas, lo

que permite dormir bien sin necesidad de aire acondicionado. Durante el día las temperaturas alcanzan su mayor nivel alrededor de las 4 de la tarde, en que tienen un promedio de 28° centígrados (82.4° F) mientras que la humedad no pasa de 60% al mediodía. Durante la noche, la temperatura disminuye gradualmente hasta en 20° centígrados (36° F) y llega a un mínimo que fluctúa entre 8° centígrados (46.4° F) y 12° centígrados (53.6° F) en las primeras horas de la mañana. Los días de verano son luminosos, soleados y secos. Casi nunca llueve entre octubre y abril, pero realmente las casas no necesitan aire acondicionado.

El invierno es menos agradable, pero de todas maneras muy benigno. El cielo a menudo está nublado y gris, pero las precipitaciones sólo alcanzan un promedio anual de 363 milímetros (14.3 pulgadas) y en los meses de junio y julio sólo se registra un promedio de 6 días de lluvia. Las temperaturas alcanzan un promedio diario de 9° centígrados (48.2° F), pero rara vez son inferiores a -2° centígrados (28.4° F). Las nevadas son escasas, aunque a menudo caen en los Andes e incluso suele nevar en las afueras de la ciudad. En los meses de invierno es indispensable calefaccionar las casas.

Chile está situado a lo largo de la fosa submarina Chile-Perú, falla geológica que se extiende a través de la costa occidental de América del Sur y por este motivo suelen producirse temblores de tierra que pueden atemorizar a las personas que no están familiarizadas con esta clase de fenómenos naturales. En Santiago, y de hecho en Chile en general, se han tomado grandes precauciones en materia de construcción y se exige que las estructuras sean sísmicas. Los pocos terremotos que han afectado al país en los últimos 20 años sólo han causado perjuicios en los edificios antiguos y prácticamente no se han registrado víctimas.

El pueblo chileno

Los chilenos tienen fama en todo el mundo por su simpatía y alto nivel cultural. Son muy hospitalarios y quizás la gente de la región con quien es más fácil congeniar.

A diferencia de la mayoría de los demás países latinoamericanos, Chile acusa un alto grado de homogeneidad racial y no puede considerarse que en su población haya una gran proporción de indios. El hecho de que los indios araucanos (mapuches) que encontraron los conquistadores españoles en la mitad meridional del país fueran una raza orgullosa y luchadora que durante casi tres siglos logró impedir el dominio absoluto, hizo que a los colonizadores les resultara difícil aplicar su política de matrimonios mixtos. En el centro y en el sur del país aumentó sustancialmente la población mestiza de ascendencia india y española pero aún así, con el pasar del

tiempo tendió a mezclarse con sangre europea nueva proveniente de los numerosos grupos de colonizadores ingleses, italianos, alemanes, yugoeslavos y polacos que llegaron principalmente durante el siglo XIX y comienzos del siglo XX.

Pese a que 68% de la población es una mezcla de españoles e indios, 30% europea y sólo 2% india, puede decirse que desde el punto de vista racial los chilenos se asemejan más a los europeos que la mayoría de los demás pueblos latinoamericanos.

El idioma oficial es el español, pero muchas personas de la clase media también hablan inglés y francés. El alemán está muy difundido en las provincias sureñas de Valdivia, Osorno y Puerto Montt, que alrededor de 1850 fueron colonizadas por numerosos emigrantes alemanes que han conservado gran parte de su cultura y de sus costumbres.

La enseñanza del inglés es obligatoria en las escuelas de enseñanza media, mientras que el francés y el alemán son optativos como segundo idioma extranjero.

Se calcula que en 1975 la población de Chile llegaba a diez millones trescientos mil habitantes, 78% de los cuales son urbanos y 22% rurales. La región más densamente poblada es la zona central, donde habita aproximadamente 70% de la población total.

Las ciudades más grandes son Santiago (la capital), que en 1975 tenía casi tres millones y medio de habitantes, Valparaíso (incluido Viña del Mar, el balneario vecino), con aproximadamente 500 mil y Concepción, con 450 mil.

Santiago, capital de Chile desde 1810 y asiento del gobierno, es una ciudad muy agradable, relativamente moderna, situada 110 km. (68 millas) al interior del Océano Pacífico a una altura de 540 metros (1 620 pies) sobre el nivel del mar. Situada contra el majestuoso telón de fondo de la cordillera de los Andes, cuyas enormes montañas coronadas de nieve parecen ceñirla desde el este, los contornos más bien chatos y uniformes de la ciudad contrastan marcadamente con este magnífico marco. La monotonía general del trazado de Santiago se ve en cierto modo interrumpida por el pequeño río Mapocho que serpentea a través de la ciudad en su recorrido hacia el mar. Dos centinelas vigilan el rápido recorrido del río: los cerros Santa Lucía, que los indios llamaban Huelén y lugar en que Pedro de Valdivia, fundador de Santiago, plantó su bandera por primera vez en 1541, y San Cristóbal, donde la estatua de la santísima Virgen con sus brazos extendidos bendiciendo a la ciudad que se encuentra a sus pies proclama la fe de los primeros colonizadores.

Ultimamente se ha procurado remodelar la ciudad y darle un aspecto más atrayente. Se han levantado edificios modernos y han surgido barrios residenciales con



Ahumada, la principal calle comercial de Santiago



Avda. Providencia

amplias avenidas y centros comerciales particularmente en el sector oriental de la ciudad. Asimismo, se ha procurado mejorar las estrechas y mal diseñadas calles del centro de la ciudad, pero esta es una labor difícil que puede tardar años en terminarse.

Pese a que la población del Gran Santiago llega a tres millones y medio de personas, difícilmente puede considerarse una ciudad hacinada, ya que comprende una superficie de 100 km². No se producen intolerables congestiones de tránsito como en muchas otras grandes ciudades y puede decirse con confianza que Santiago presenta muchas de las ventajas de la gran ciudad y pocos de sus inconvenientes. Las condiciones de vida son muy buenas y con un poco de buena voluntad la vida puede hacerse realmente agradable. Pese a que la vida nocturna es más bien limitada, hay bastante actividad artística y cultural, así como una serie de museos, galerías de arte, teatros, etc.

La religión

A diferencia de la mayoría de los demás países de América Latina, en Chile hay separación entre la Iglesia y el Estado. No existe religión oficial y hay absoluta libertad de culto: en realidad, la aceptación de todas las religiones es uno de los derechos fundamentales consagrados por la Constitución. Aunque de hecho aproximadamente 90% de la población es católica, hay amplias facilidades para los que profesan otros credos, muchos de los cuales mantienen florecientes iglesias. Las siguientes tienen servicios ordinarios en Santiago: la Union Church (abierta, mantenida principalmente por los presbiterianos y los congregacionalistas); la anglicana y la episcopal, mantenidas por la colonia británica y las iglesias luterana, de Cristo científico, bautista, de los adventistas del séptimo día y metodista. Además, hay iglesias ortodoxas, griegas y rusas, sinagogas y mezquitas. También hay amplios servicios religiosos en Valparaíso y Viña del Mar, pero naturalmente en las demás ciudades, son más limitados, salvo para los católicos. Los nombres y direcciones de las principales iglesias de Santiago se indican en el anexo 4.

Breve reseña de la historia de Chile

El grupo indígena más importante que habitó la costa suroccidental de América del Sur antes del siglo XVI fueron los araucanos: raza orgullosa, independiente y guerrera, que no sólo detuvo del río Maule al sur la ambición del imperio incaico de dominar toda la región, sino también opuso enorme resistencia a los conquistadores españoles y creó toda clase de problemas a los colonizadores.

En 1536 Diego de Almagro realizó el primer intento de conquistar Chile pero debió regresar al Perú un año

después, luego de sufrir grandes pérdidas. Sin embargo, entre 1540 y 1553 Pedro de Valdivia logró establecer varias comunidades, entre ellas las ciudades de Santiago, Concepción y Valdivia.

En los dos siglos y medio siguientes y pese al permanente hostigamiento y a las ocasionales derrotas inflingidas por los araucanos, los españoles lograron establecer una colonia próspera que en 1778 se convirtió en capitanía general gobernada por un funcionario designado por la corona española. No obstante, la unificación total del país sólo se alcanzó en los años 1880.

Aprovechando la invasión de España por Napoleón en 1808, los colonos españoles conducidos por Bernardo O'Higgins se levantaron contra las fuerzas de la Corona y en 1810 declararon la independencia de Chile, la que sólo llegó a consolidarse en 1818 después de la batalla de Maipú. O'Higgins fue nombrado Director Supremo del nuevo país.

Después de un período de confusión política, en 1833 se promulgó una nueva constitución que designó un Presidente con grandes poderes, un Congreso y una Corte Suprema de Justicia. De acuerdo con esta constitución y dentro de un marco de relativa estabilidad política —de acuerdo con las normas latinoamericanas— Chile avanzó económica y culturalmente y llegó a ser muy respetado en la región y en el mundo en general.

En 1925 se promulgó una constitución nueva y más democrática, que consagró la plena igualdad ante la ley para todos los chilenos, estableció la libertad de expresión y reunión, la libertad de culto, el libre acceso a la educación y la inviolabilidad del hogar. Se establecieron la educación básica gratuita obligatoria y el derecho al sufragio para todos los ciudadanos mayores de 21 años que sabían leer y escribir. El poder ejecutivo se entregó al Presidente y su gabinete, el legislativo al Congreso (formado por el Senado y la Cámara de Diputados) y el judicial a la Corte Suprema.

El 11 de septiembre de 1973 un movimiento militar conjunto en que participaron las cuatro ramas de las Fuerzas Armadas —Ejército, Armada, Fuerza Aérea y Policía— asumió el poder y estableció una Junta Militar integrada por los cuatro comandantes en jefe. A su vez, éstos designaron Presidente de la Nación al Comandante en Jefe del Ejército. El Congreso fue disuelto pero se mantuvo la Corte Suprema de Justicia. Se ha declarado en receso toda actividad política. Un grupo de destacados juristas elabora actualmente una nueva constitución.

Desde el punto de vista administrativo, Chile se dividía en 25 provincias, cada una de las cuales se encontraba bajo la autoridad de un intendente. Las provincias se dividían en departamentos administrados por los gobernadores. Sin embargo, para promover el desarrollo

regional y la descentralización administrativa, últimamente se ha dividido el país en doce regiones y un área metropolitana (la capital de Santiago). Cada región será gobernada por un Intendente Regional asistido por un Consejo de desarrollo regional y una Secretaría de planificación y coordinación regional.

Situación económica y social

Durante muchos años Chile se ha considerado como un país minero porque su principal fuente de ingresos provenía de los depósitos minerales concentrados en las zonas norte y central. El país es uno de los cuatro principales productores de cobre del mundo y hasta 1974 las exportaciones de este metal suministraban aproximadamente 77% de sus divisas. Chile posee la mina de cobre a tajo abierto más grande del mundo, que se encuentra en Chuquibambilla, en el norte del país.

También se explotan, tanto para el consumo interno como para la exportación, grandes depósitos de mineral de hierro, cal y carbón. Además, hay bórax, azufre, manganeso y oro, aunque en menor cantidad. La industria del salitre ubicada en la zona norte está recuperando parte de su antigua importancia debido al alza de precio de los fertilizantes.

La energía eléctrica es suministrada principalmente por plantas hidroeléctricas y en menor medida por petróleo y carbón. La industria petrolera está de baja: en 1974 sólo alcanzó a cubrir aproximadamente la cuarta parte de la demanda interna, debido a la vez a la menor producción y al mayor consumo.

La agricultura y la silvicultura se cuentan entre las fuentes de riqueza más importantes de Chile y últimamente, gracias a una política cambiaria atinada, han aumentado su participación en el mercado de exportación. Los cultivos principales son: el trigo, el maíz, las papas, la cebada y otros cereales y leguminosas de zona templada. La industria frutícola (especialmente manzanas, duraznos, peras, ciruelas y uvas) está adquiriendo importancia en el mercado mundial. Chile es

conocido por la calidad de sus vinos que se producen principalmente en la zona central, tanto para el consumo interno como para la exportación. También revisten cierta importancia los cultivos industriales tales como la remolacha azucarera, el cáñamo, la semilla de girasol, la linaza y otras semillas oleaginosas.

Usualmente la producción ganadera se desarrolla conjuntamente con la agricultura; en las regiones central y centro-sur hay amplia producción de carne de vacuno y productos lácteos, mientras que en el extremo sur se crían ovejas en gran escala.

Los recursos forestales son muy importantes. Hay 4.6 millones de hectáreas de bosques explotables, más de 300 000 de las cuales corresponden a plantaciones. La agricultura, la silvicultura y la pesquería emplean aproximadamente 22% de la población económicamente activa.

Chile es uno de los países más industrializados de América Latina. Pese a que sólo un 20% de la población trabaja en la industria, este sector aporta más del 26% del producto nacional bruto. La capacidad industrial del país abarca una amplia gama de productos que van desde los artículos de artesanía muy sencillos hasta industrias pesadas tales como plantas siderúrgicas, complejos petroquímicos y armaduras y fábricas de repuestos de automóviles. También revisten importancia las fábricas de cemento, las plantas de azúcar de remolacha, las de celulosa y papel, las refinerías de petróleo y las refinerías de cobre. Los principales productos manufacturados son refrigeradores, radios y televisores, textiles y vestuario, calzado, productos alimenticios, productos metalúrgicos, químicos, etc. En 1974 y 1975 aumentaron sustancialmente las exportaciones de productos manufacturados. Contribuyeron notablemente a este aumento la celulosa y el papel, el calzado, los productos de metal, la harina de pescado y el vestuario. Con las nuevas políticas de exportación del gobierno Chile está logrando terminar con su dependencia de un sólo producto, el cobre.

CAPITULO II

TRANSPORTE Y COMUNICACIONES

Como llegar a Santiago

Pese a que podría parecer que Santiago se encuentra fuera de las rutas más utilizadas del mundo, no es difícil llegar al país y a su capital. Catorce líneas aéreas internacionales mantienen servicios ordinarios desde Europa, América del Norte y otros países de América Latina. No hay líneas directas desde Asia o Africa, pero es fácil encontrar conexiones.

El viaje por vía marítima no es tan fácil porque hay pocas líneas que mantengan servicios regulares de pasajeros a Chile. Por lo tanto, hay que planificar el viaje y hacer las reservas con bastante antelación. La Grace Line tiene un servicio regular mensual de barcos de carga desde Nueva York y Nueva Orleans que llevan hasta 12 pasajeros de primera clase, y hace viajes quincenales desde Los Angeles y San Francisco con capacidad para 100 pasajeros de primera clase. Europa (España e Italia) se unen a través del Canal de Panamá por la Línea Italiana de Navegación cuyas naves tienen capacidad para 500 pasajeros de primera clase y de clase turista y zarpan hacia y desde Valparaíso aproximadamente cada tres semanas. Asimismo, hay grandes barcos italianos que viajan hacia y desde Buenos Aires, ciudad a la que puede llegarse desde Santiago en avión, automóvil o ferrocarril.

Pueden enviarse embarques de carga marítima prácticamente desde cualquier parte del mundo, pero hay que calcular que se demoran al menos dos meses desde los Estados Unidos, tres desde Europa y cuatro o cinco de Africa o Asia. Para cualquier embarque marítimo es absolutamente necesario tomar un seguro.

Hay un ferrocarril internacional que une el país con Argentina en un tren lento y no muy cómodo. El viaje de Buenos Aires a Santiago tarda aproximadamente 28 horas. Sin embargo, los trenes llevan vagones dormitorio. También hay conexiones ferroviarias entre Antofagasta y Oruro (Bolivia) y entre Arica y La Paz (Bolivia), pero el servicio de pasajeros es deficiente.

Viajes dentro del país

Dos líneas aéreas chilenas, la Línea Aérea Nacional (LAN) y LADECO mantienen servicios ordinarios diarios entre Santiago y algunas de las ciudades más importantes del norte (Arica, Antofagasta, Iquique, Calama), y del sur (Puerto Montt, Coyhaique y Punta Arenas). Últimamente la atención ha mejorado pero de todas maneras

conviene hacer reservas con bastante anticipación y confirmar el vuelo con la línea aérea correspondiente antes de salir para el aeropuerto. Ambas compañías pertenecen a la IATA y sus antecedentes de seguridad son intachables.

Ferrocarriles del Estado, la empresa nacional, mantiene un servicio bastante bueno con equipos modernos e itinerarios razonables entre Santiago y la mayoría de las principales ciudades de la zona central (Valparaíso y Cartagena en la costa) y de la zona sur (Concepción, Puerto Montt y todos los puntos intermedios). Algunos trenes llevan vagones dormitorio y de lujo para viajes largos, pero las reservas para esta clase de servicio deben hacerse varios días antes, particularmente en la temporada de verano.

Un sistema carretero adecuado permite viajar en automóvil a través de todo el país. Hay un camino pavimentado bastante bueno, que forma parte de la carretera panamericana, que une Arica en el extremo norte con Puerto Montt, en la región centro-sur. Los caminos laterales a ciudades importantes como Valparaíso y Concepción también son pavimentados, pero la mayoría de los demás sólo son de grava. Hay caminos pavimentados que unen Chile con Perú y Mendoza, Argentina.¹ Además varios otros caminos de tierra o grava unen distintos puntos de Chile con Bolivia y Argentina. Como en la mayoría de los casos las distancias pasan de 400 kilómetros (250 millas) y los caminos atraviesan zonas montañosas a alturas de casi 4 000 metros (12 000 pies) sobre el nivel del mar, es preciso revisar cuidadosamente los automóviles antes de iniciar el viaje. Se recomienda no viajar por estos caminos durante el invierno salvo en algunos lugares del norte. Para poder sacar el automóvil transitoriamente del país es preciso obtener una autorización especial, sea del Ministerio de Relaciones Exteriores o del Automóvil Club de Chile ("tríptico")

A lo largo de los caminos pavimentados del país hay estaciones de servicio, talleres mecánicos, restaurantes y hoteles, de tal modo que se puede viajar en condiciones razonables de seguridad y comodidad. Los que no puedan ni deseen viajar en su propio automóvil disponen de una buena red interurbana de omnibuses que une

¹En el lado argentino hay un corto tramo de aproximadamente 30 kilómetros de longitud que no está pavimentado.

prácticamente todas las ciudades del país con itinerarios adecuados y en autobuses rápidos y modernos.

El transporte local

En 1975 el servicio de transporte público local mejoró considerablemente. Se han inaugurado líneas urbanas que llegan hasta los barrios antes aislados de Santiago y otras ciudades y se han puesto en servicio muchos autobuses, tanto grandes ("micros") como pequeños ("liebres"). Como sucede en casi todo el mundo, los autobuses viajan atestados de gente en las horas de congestión pero normalmente no hay demoras excesivas para el transporte dentro de la ciudad. Las tarifas son muy bajas; son levemente superiores los domingos y festivos.

Recientemente se inauguró un moderno servicio de tren subterráneo que corre bajo la principal avenida de Santiago y une el sector occidental de la ciudad con el centro de ésta. Lamentablemente, este primer tramo del tren subterráneo aún no llega al barrio de Vitacura, donde se encuentra la CEPAL, pero con el tiempo llegará hasta allí.

Las tarifas de los taxis son razonables en comparación con las de otros países pero caras para Chile. Por esta razón y particularmente desde el alza mundial de los precios del petróleo, es fácil encontrar taxis incluso en las horas de mayor movimiento. Debido al proceso inflacionario las tarifas aumentan periódicamente en función de la moneda local, pero no en términos reales. Para resolver el problema las autoridades han ideado un sistema mediante el cual los taxímetros no indican la tarifa sino tan sólo la distancia recorrida en cientos de metros. Cada vez que varía la tarifa se emiten tarjetas oficiales que indican la tarifa correspondiente a cada distancia. El pasajero tiene derecho a comprobar en la tarjeta oficial la exactitud de la tarifa cobrada por el conductor. Cuando ocupan el taxi más de tres pasajeros se cobra un recargo por cada persona adicional. Asimismo, existe un 20% de recargo para los taxis utilizados entre las 9 de la noche y las 6 de la mañana, y los domingos y festivos. Las tarifas de los taxis que hacen el servicio a los aeropuertos se determinan según las distintas zonas en que se divide la ciudad. No se acostumbra dar propina a los conductores.

Automóviles particulares

Tener un automóvil es decididamente una ventaja para el transporte personal y de la familia.

Con arreglo al convenio suscrito entre la CEPAL y el Gobierno de Chile, sobre privilegios e inmunidades de las Naciones Unidas, todos los funcionarios internacionales de categoría P-2 o superior cuyo contrato inicial sea de

12 a 23 meses disfrutan, entre otros privilegios de importación liberada, del derecho a importar un automóvil cuyo valor FAS no sea superior al de un Mercedes Benz 230-S. Si el contrato es por más de tres años pueden importar uno nuevo al cabo de dos años. Antes de colocar el pedido para importar un automóvil hay que obtener autorización especial del Comité de Importaciones de la CEPAL. La solicitud debe acompañarse de la factura proforma correspondiente proporcionada por el agente o representante local. El pedido sólo puede formalizarse cuando el Comité haya otorgado la autorización. Si el funcionario desea que su automóvil llegue a Santiago poco después que él mismo, debe presentar la solicitud al Comité conjuntamente con la factura proforma, al menos tres meses antes de su partida a Chile. En este caso, el automóvil puede adquirirse a través de cualquier agente extranjero (para mayores detalles acerca de los reglamentos sobre la importación de automóviles y otros artículos liberados véase el capítulo IX y el anexo 9).

Chile posee una pequeña industria automotriz cuya producción anual es inferior a 24.000 vehículos y que utiliza aproximadamente 50% de piezas importadas. Hasta hace unos años se armaban en el país casi 12 marcas diferentes de automóviles² pero, últimamente en un esfuerzo por aumentar la eficiencia y reducir los costos se ha resuelto reestructurar la industria, limitando el número de marcas armadas en el país.³

Hasta diciembre de 1975 a los particulares les estaba prohibido importar automóviles y sólo los diplomáticos y los funcionarios internacionales disfrutaban de este privilegio. Sin embargo, se está revisando la política de importación de automóviles y probablemente se permitirá que cualquier particular pueda importar un automóvil previo el pago de un fuerte derecho aduanero equivalente a 115% del valor CIF, más 20% del IVA (impuesto al valor agregado).

Transcurridos dos años después de ingresado el automóvil al país puede venderse en el mercado local, pero una vez obtenida la autorización de venta del Ministerio de Relaciones Exteriores y previo pago de un porcentaje variable de los derechos de importación.⁴ La Oficina de

² Austin, Chevrolet, Citroen, Datsun, Dodge, Fiat, Ford, NSU, Peugeot, Rambler, Renault, Skoda.

³ Al entrar en prensa el presente informe sólo habían obtenido contratos por propuesta pública Renault-Peugeot, Fiat y General Motors.

⁴ La tasa que hay que pagar varía periódicamente. En el momento de entrar en prensa el presente informe era de 50% de los derechos totales de internación vigentes en la fecha en que fue despachado por la Aduana.

Servicios Generales de la CEPAL ayuda a los funcionarios a obtener esta autorización.

Pese a que se puede importar prácticamente cualquier marca de automóvil conviene elegir una cuyos representantes cuenten con un buen servicio y con existencias mínimas de repuestos. Las marcas de automóviles importadas preferentemente por los funcionarios de la CEPAL son las siguientes: Chevrolet, Ford y Oldsmobile, Volvo, Mercedes Benz 230-S, y Peugeot 504. En lo que toca a las demás conviene pedir un pequeño juego de los repuestos más utilizados. En caso necesario, hay que pedir el asesoramiento del representante pertinente.

Al elegir el automóvil, particularmente si se piensa viajar mucho por las zonas rurales, uno de los puntos importantes que hay que tener presente es el espacio libre debajo del chasis. Hay muchos caminos de tierra que conducen a lugares de interés distantes de los principales caminos pavimentados y algunos automóviles de tipo sedán así como muchos automóviles deportivos son demasiado bajos e inapropiados para esta clase de caminos.

En Santiago y muchas otras ciudades del país hay talleres mecánicos que ofrecen buenos servicios de reparación y mantenimiento de automóviles. Los importadores generalmente mantienen talleres de servicio y reparación autorizados por las fábricas respectivas, pero aunque ofrecen servicios adecuados, el valor de éstos tiende a ser bastante elevado particularmente cuando se necesitan repuestos importados. Se pueden encontrar talleres mecánicos que cobran precios muy inferiores, pero hay que tener cuidado de elegir el taller. Siempre conviene consultar a los colegas acerca de la eficiencia y honradez de tales establecimientos.

La industria chilena de neumáticos fabrica una gama bastante amplia de medidas de neumáticos de calidad bastante aceptable. Tal vez convenga consultar al importador del automóvil sobre la posibilidad de conseguir neumáticos de repuesto. Si resulta conveniente importarlos, los reglamentos de importación permiten una cuota de cinco neumáticos cada dos años. Como en todos los demás casos antes de hacer el pedido hay que pedir autorización al Comité de importaciones de la CEPAL.

En Chile no hay problema para abastecerse de gasolina y lubricantes. Una buena red de estaciones de servicio de gasolina (COPEC, ESSO, y SHELL) cubre todo el país y ofrece gasolina de 85 y 93 octanos,⁵ diesel

⁵ Los precios de la gasolina varían periódicamente de acuerdo con el tipo de cambio vigente. El precio promedio equivalente en dólares de la gasolina de calidad super y de la gasolina de bajo octanaje es de 25 y 18 centavos de dólar por litro, respectivamente.

oil y queroseno, lubricantes, y algunos de los repuestos más necesarios. También se ocupan de reparaciones menores y de lubricación.

El Ministerio de Relaciones Exteriores, a solicitud de la CEPAL, otorga patentes de gracia especiales y tarjetas de inscripción para un automóvil a nombre del funcionario y de su cónyuge. La Oficina de servicios generales ayudará a los funcionarios a obtener estos documentos.

Asimismo, la Oficina de viajes ayudará a obtener o revalidar la licencia de conductor. En caso de que el funcionario y los miembros de su familia ya tengan licencia extranjera, sólo será preciso rendir las pruebas de visión y audición; de lo contrario, es obligatorio rendir un examen de conducción y conocimiento del reglamento del tránsito.

En Chile, asegurar el automóvil resulta mucho más caro que en los Estados Unidos y Europa. A fin de compensar este hecho, los funcionarios de la CEPAL mantienen un fondo cooperativo de seguros de automóviles que es muy conveniente y eficaz. Cubre toda clase de riesgos (accidentes, incendios, robo, etc.) además de daños a terceros. En lo que toca a este último todos los diplomáticos y funcionarios internacionales están obligados a asegurarse por la suma de 50.000 dólares. Las sumas que cobra el Fondo comprenden 150 dólares por concepto de admisión, que se devuelven cuando el funcionario abandona el país, una prima equivalente a 4 por mil del valor CIF del automóvil más 25%, y una prima fija de 50 dólares por seguro contra daños a terceros.

El reglamento del tránsito está en armonía con las normas internacionales y debido a la creciente tasa de accidentes, su cumplimiento se está imponiendo en forma más severa, particularmente respecto del tránsito carretero en los fines de semana. La policía chilena (Carabineros) es eficiente, atenta y muy honrada. En caso de que un funcionario llegara a verse envuelto en un accidente o en la violación de una norma del tránsito, se recomienda que se dirija al funcionario de policía con la misma cortesía que desearía que usaran con él. Por ningún motivo hay que hablar a la policía en forma que no sea estrictamente cumplida y atenta.

Las velocidades máximas son de 40 kilómetros (25 millas) por hora dentro de los límites urbanos y de 90 kilómetros (60 millas) por hora en carretera.

Conviene hacerse socio del Automóvil Club de Chile. Esta institución ofrece los siguientes servicios a sus socios: paga las boletas de infracción por cuenta del socio, remolca vehículos a tarifas reducidas, entrega información turística y sobre el estado de las carreteras, extiende documentación para viajes en automóviles al extranjero, etc.

Embalaje

Se recomienda despachar a Chile el menaje de casa y otros bienes en cajas o jabs de madera resistentes aseguradas con cintas de acero, a fin de evitar hurtos tanto durante el viaje como en los muelles. Para embarques voluminosos se recomienda utilizar "lift vans". Todo debe envolverse en papel impermeable, ya que los barcos provenientes del hemisferio norte tienen que pasar por el trópico donde las lluvias son frecuentes.

Se recomienda tomar un seguro marítimo contra todo riesgo, incluidos los daños ocasionados por el agua. Al despachar la carga hay que preocuparse de enviar conjuntamente con el conocimiento de embarque una lista detallada de todas las mercancías, con una estimación del precio de cada rubro. Estos documentos como asimismo cualesquiera que se relacionen con el transporte deberán enviarse lo antes posible a la Oficina de viajes de la CEPAL, a fin de tomar oportunamente las medidas necesarias para su despacho aduanero cuando el barco llegue a puerto.

Los servicios de embalaje disponibles en Santiago para los efectos personales que se despachan al extranjero son buenos y confiables.

Servicio postal

Los servicios de correo aéreo y ordinario a Chile no son muy rápidos. Por lo general, las cartas aéreas tardan aproximadamente cinco días desde los Estados Unidos, alrededor de seis desde México y América Central y casi una semana desde Europa. El servicio de correos dentro del país también es lento. El correo ordinario y las encomiendas enviadas de los Estados Unidos o Europa tardan entre dos y tres meses.

La correspondencia puede entregarse a domicilio (por una pequeña suma por carta o bien por una suma mensual cuando es muy voluminosa) o a casillas postales que cuesta mucho conseguir. A menos que hayan tenido un domicilio permanente durante mucho tiempo, los funcionarios normalmente reciben su correspondencia a través de la Oficina de la CEPAL. Para evitar dificultades con la correspondencia, ésta deberá dirigirse de la siguiente manera:

Nombre del destinatario
a/c CEPAL, Naciones Unidas
Casilla 179-D
Santiago, Chile

La CEPAL tiene una oficina de Correos que se encuentra ubicada en el primer subterráneo del Núcleo la que maneja toda la correspondencia oficial y también

recibe cartas personales para su despacho, sea por correo ordinario o certificado. Las encomiendas internacionales deben despacharse desde la Oficina de Correo Central ubicada cerca de la Plaza de Armas, principal plaza de Santiago, previa su revisión por la Aduana. Las encomiendas que llegan al país tienen la misma tramitación que cualquier importación. La oficina de Servicios Generales ayuda a los funcionarios a obtener los documentos necesarios y a obtener el decreto de liberación previa autorización del Comité de Importaciones de la CEPAL.

Existe un servicio de valija diplomática directa, exclusivamente para uso oficial, a Nueva York, Ginebra y todas las ciudades de América Latina en que hay oficinas de la CEPAL. Además, es posible comunicarse con cualquier oficina de las Naciones Unidas en el mundo a través de conexiones por valija en Nueva York o Ginebra.

Servicios telefónicos y telegráficos

En general, no puede estimarse que el servicio telefónico chileno sea satisfactorio. Aunque las llamadas internacionales —vía satélite— o locales son rápidas, es muy difícil lograr que se instale teléfono nuevo en una casa o departamento. La compañía de teléfonos local tiene una larga lista de espera para la instalación de teléfonos particulares y la posibilidad de obtenerlos depende de que haya líneas libres en la zona pertinente. Es mucho más fácil conseguir teléfono en los barrios residenciales antiguos tales como Providencia, en cambio en barrios nuevos como Vitacura, Las Condes y La Reina ello es sumamente difícil. En el primer caso, quizá pueda obtenerse línea uno o dos meses después de haber presentado la solicitud correspondiente a la compañía de teléfonos, mientras que en el último fácilmente pueden pasar cuatro o cinco años. Por lo tanto, se aconseja a los funcionarios buscar vivienda en un lugar donde ya haya teléfono. En enero de 1976 el costo de instalación de teléfono era de aproximadamente 280 dólares.

Hay un servicio cablegráfico rápido y eficiente a través del cual es posible comunicarse prácticamente con toda las ciudades importantes del mundo. La CEPAL está conectada por teletipo directo con dos de las empresas cablegráficas más importantes (ITT y Transradio) y a través de él pueden enviarse cablegramas personales a las tarifas corrientes. El valor de este servicio se paga en la Sección Registro.

Para uso oficial la CEPAL dispone de una poderosa radioestación que se comunica directamente con la sede de las Naciones Unidas en Nueva York.

Tanto la oficina de radio y cables como la sección Registro se encuentran en el segundo piso del Núcleo.

CAPITULO III

MONEDA Y CONTROLES CONEXOS

La moneda local y los servicios de cambio de moneda

En septiembre de 1975 la moneda chilena cambió del "escudo" al "peso" que equivale a 1.000 escudos. El peso se divide en 100 centavos. De acuerdo con las disposiciones legales, los precios deben mencionarse en pesos y en escudos, pero a medida que pasa el tiempo y la gente se acostumbra a la nueva moneda ya no se dan las cotizaciones en escudos.

Hay billetes de 5, 10 y 50 pesos, monedas de 1 peso¹ 10, 5 y 1 centavos. Las antiguas monedas de 100 y 50 escudos, que equivalen a 10 y 5 centavos, todavía se utilizan ya que no están plenamente en circulación las monedas de 10, 5 y 1 centavos. Según la ley, los antiguos billetes y monedas en escudos siempre tendrán curso legal, pero ya prácticamente no se ven billetes de escudos.

En la actualidad no hay ninguna dificultad para cambiar moneda extranjera. Todos los bancos comerciales tienen una oficina de cambio de monedas donde en pocos minutos pueden cambiarse dólares de los Estados Unidos y las monedas europeas más importantes, sean billetes, cheques de viajero u órdenes de pago. La agencia del Banco de Chile en la CEPAL (ubicada en el primer subterráneo del Núcleo) ofrece un servicio completo de cambio de moneda a los funcionarios a quienes acepta cheques personales hasta un máximo de 500 dólares estadounidenses diarios. La conversión de pesos chilenos a monedas extranjeras está sujeta al estricto control del Banco Central de Chile, que por ahora no autoriza la conversión de los saldos en pesos ahorrados por los funcionarios durante su estada en Chile.

¹En el lenguaje familiar el peso también se conoce por "luca".

En Chile siempre ha habido una marcada inflación pero a partir de 1972 el problema se ha agudizado muchísimo. Pese a los esfuerzos que realiza el actual gobierno por resolver este problema hasta ahora sólo ha logrado disminuir la inflación de 508% al año en 1972 a 341% en 1975. De acuerdo con la actual política monetaria el peso se va devaluando en pequeñas cantidades aproximadamente dos veces al mes. De esta manera, ha bajado de 4.80 pesos chilenos por dólar estadounidense a comienzos de junio de 1975, a 10.75 pesos chilenos por dólar a comienzos de marzo de 1976. El tipo de cambio que aplican las Naciones Unidas se ajusta al cambio oficial.

Los sueldos a los funcionarios se pagan en dos partes: 25% en pesos chilenos al tipo de cambio oficial y 75% en dólares estadounidenses. Para facilitar estos pagos conviene que los funcionarios abran cuentas corrientes en la agencia del Banco de Chile en la CEPAL en Santiago y en la oficina comercial del Chemical Bank en las Naciones Unidas, Nueva York. La Oficina de Finanzas ayudará a los funcionarios a abrir nuevas cuentas en ambos bancos.

Los impuestos

El convenio sobre privilegios e inmunidades de las Naciones Unidas establece que todos los funcionarios de la CEPAL estarán exentos de toda forma de tributación directa sobre los sueldos, emolumentos y asignaciones pagadas por las Naciones Unidas, así como sobre los ingresos obtenidos de fuentes situadas fuera de la República de Chile. Los funcionarios internacionales están sujetos al pago de todas las demás clases de impuestos tales como el IVA (impuesto al valor agregado), contribuciones de bienes raíces, impuestos a las transferencias, etc.

CAPITULO IV

VIVIENDA, MUEBLES, MENAJE Y SERVIDUMBRE

Hoteles

Por lo general los funcionarios y sus familias que llegan al país deben hospedarse en un hotel hasta poder trasladarse a una residencia más permanente de su elección. Se recomienda elegir la casa o departamento personalmente, ya que los arriendos contratados por intermedio de terceros rara vez satisfacen al futuro usuario.

En Santiago, los hoteles no abundan tanto como en otras grandes ciudades de América Latina pero, en general, la escasez no es tanta como para causar problemas a los funcionarios de Naciones Unidas. No obstante, conviene hacer reservas con una o dos semanas de antelación. Si el funcionario lo desea la Oficina de Viajes de la CEPAL puede ayudar a hacer estas reservas.

La ciudad cuenta con un solo hotel de cuatro estrellas —el Sheraton San Cristóbal— pero ni siquiera éste es caro en relación con los hoteles de igual categoría de los Estados Unidos o de Europa. Otro que también podría considerarse como hotel de cuatro estrellas es el Américo Vespucio Apart-hotel donde, por aproximadamente 20 dólares diarios pueden conseguirse cómodos departamentos que constan de sala, dormitorio, baño y cocina. El servicio del hotel es de primera clase y hay un buen restaurante en el mismo edificio. Hay varios hoteles de dos y tres estrellas que pueden recomendarse por su limpieza, comodidad y relativo buen servicio; la Dependencia de conferencias de la CEPAL ha visitado algunos de ellos y les ha prestado aprobación. El anexo 5 contiene una lista de tales hoteles, que comprende el valor de una habitación con desayuno y los descuentos que se dan a los funcionarios de las Naciones Unidas. El Américo Vespucio, el Santa María y el Orly están a menos de 2.5 kilómetros (1.6 millas) del edificio de la CEPAL. El Sheraton-San Cristóbal y el Canciller se encuentran aproximadamente a 3.5 kilómetros (2.2 millas) de distancia. Todos los demás están en el centro de la ciudad, es decir, a una distancia de 8 kilómetros (5 millas).

Para las personas que no tienen prisa en encontrar una casa o departamento pero que deseen gastar menos en hotel hay algunas casas de apartamentos que arriendan pequeños departamentos amoblados a precios razonables sobre la base de una tarifa quincenal. Los Apartamentos Carlton (Máximo Humbser 574, teléfono 383130) cobra aproximadamente 135 dólares estadounidenses

quincenales por dos personas,¹ en departamentos que constan de sala de estar, dormitorio con dos camas, baño y cocinilla, más servicios. La cama adicional por departamento cuesta 4 dólares más diarios. El Edificio Caledonia (Avenida Bulnes 185, teléfono 712067) cuesta aproximadamente 150 dólares al mes por 2 personas, prácticamente con los mismos servicios que el anterior. Ambos pueden clasificarse en la categoría de dos estrellas.²

Casas y departamentos

Es posible que en algunas épocas del año resulte difícil encontrar una casa o departamento, y en todo, la tarea nunca resultará muy agradable.

Por lo general, los funcionarios internacionales procuran encontrar vivienda en los barrios residenciales situados en los sectores orientales de la ciudad, que no sólo se encuentran más cerca de la CEPAL sino que están menos afectados por la contaminación atmosférica que el centro de la ciudad. Los barrios residenciales de categoría más cotizados son Vitacura, Apoquindo (Las Condes) y Providencia, donde se pueden encontrar casas muy agradables rodeadas de jardines en vecindarios tranquilos y selectos. Ñuñoa y La Reina también son agradables, en ellos los alquileres tal vez sean levemente inferiores, pero se encuentran más lejos de la CEPAL.

Buscando con paciencia pueden encontrarse casas muy atractivas y cómodas. Predomina la construcción moderna, europea y americana, y puede encontrarse una amplia gama de tamaños según el presupuesto. La mayoría de las casas tienen jardines grandes y algunas cuentan con piscina. Generalmente, se necesita un jardín de jornada completa o parcial.

El número de edificios de departamentos ha aumentado considerablemente en los últimos quince años pero a partir de 1974 la construcción está prácticamente paralizada. Pese a que la superficie de la mayoría de los departamentos es inferior a 140 metros cuadrados, que es el límite establecido por la ley para tener derecho a

¹ La tarifa mensual es proporcionalmente inferior.

² Las reservas deben hacerse al menos dos semanas antes.

ciertos privilegios tributarios,³ usualmente tienen 2, 3 y hasta 4 dormitorios. Ultimamente el alquiler de los departamentos ha sido ligeramente superior al de las casas de tamaño similar y, como es natural, en los primeros acostumbra a cobrarse una suma adicional por concepto de "gastos comunes", que comprenden el servicio de mayordomo y ocasionalmente el agua caliente, la calefacción, etc. Este valor puede fluctuar entre 10 y 50 dólares al mes, según si incluye o no agua caliente y calefacción.

La disponibilidad de casas o departamentos de alquiler varía según la temporada, ya que son algo más escasos en el período posterior a las vacaciones (marzo y abril) debido a la mayor demanda. Sin embargo, existe cierta escasez durante todo el año, particularmente en lo que toca a viviendas amobladas. Tal vez la manera más fácil, aunque algo más cara, de encontrar casa es a través de uno de los numerosos corredores de propiedades que trabajan en Santiago, quienes proporcionan a la clientela la dirección de distintas casas en arriendo. Si después de visitar una de ellas detenidamente se la considera adecuada quizá convenga asesorarse con el mismo corredor para suscribir el contrato de arrendamiento. En algunos casos el corredor actúa en representación del propietario y el contrato debe firmarse conjuntamente con él. En el primer caso normalmente se cobra una comisión equivalente a un tercio del primer mes de alquiler mientras que en el segundo suele renunciarse a esta comisión. El anexo 6 incluye una lista de algunos corredores de confianza.

No obstante lo anterior, el sistema que más se utiliza para encontrar casa son los avisos en los periódicos, particularmente El Mercurio, y en el tablero de avisos de la CEPAL ubicado cerca de la Cafetería (segundo piso del Núcleo). En estos casos, hay que negociar directamente con el propietario. Siempre existe la posibilidad de obtener una rebaja con relación al precio pedido inicialmente, en especial cuando se trata de alquileres altos, pero tratándose de casas de valor mediano la demanda generalmente es superior a la oferta y arrendarlas es un asunto del que "gana el quien vive".

En los barrios residenciales de Providencia, Vitacura y Apoquindo, los alquileres medianos por casas sin amoblar que constan de tres dormitorios, una o dos salas de baños, sala de estar y comedor, cocina, pieza de servicio, garage y jardín fluctúan entre 200 y 300 dólares. Las casas amobladas cuestan de 100 a 150

³El DFL 2 (decreto con fuerza de ley) libera por 10 años del pago de la contribución de bienes raíces a todas las viviendas cuya superficie máxima es de 140 metros cuadrados (1.506 pies cuadrados).

dólares más según la calidad y lo completo del menaje. El alquiler de los departamentos, particularmente en los edificios más modernos, seguramente será un poco más alto.

Por lo general los contratos de arrendamiento son por un año y por ley deben pactarse en moneda local. Sin embargo, debido al espiral inflacionario los alquileres deben reajustarse cada 90 días de acuerdo con la fluctuación del Índice de Precios al Consumidor (IPC). En algunos casos los propietarios procuran que se les pague en dólares, pero en lo posible hay que evitarlo. Se acostumbra entregar al propietario una garantía equivalente al alquiler de un mes, para el mantenimiento de la vivienda; en el caso de las casas amobladas y según la calidad y la cantidad de muebles incluidos, este depósito aumenta al equivalente de dos o tres meses de alquiler. Por regla general, las casas o departamentos totalmente amoblados incluyen todo, salvo toallas y ropa de cama. Se considera casa semiamoblada aquella que sólo proporciona lo más fundamental: generalmente no se incluyen utensilios de cocina, frazadas, cubrecamas, cristalería, vajilla y cuchillería. Se estima que el refrigerador forma parte de una casa amoblada. Las casas o departamentos sin amoblar no incluyen refrigerador y a menudo ni siquiera la cocina, pero sí calentador de agua, sea eléctrico o de gas. Muchos edificios de departamentos y casas carecen de calefacción central pero en el comercio pueden encontrarse estufas de petróleo o gas que son muy buenas.

Al redactar un contrato de arrendamiento conviene que el arrendador acepte incluir una "cláusula diplomática" que permite al arrendatario poner término al contrato sin pago de multa en caso que sea trasladado antes que expire el contrato. Por otra parte, el contrato puede facilitarse mucho si el futuro arrendatario presenta un certificado de su último arrendador que acredite que fue un buen arrendatario.

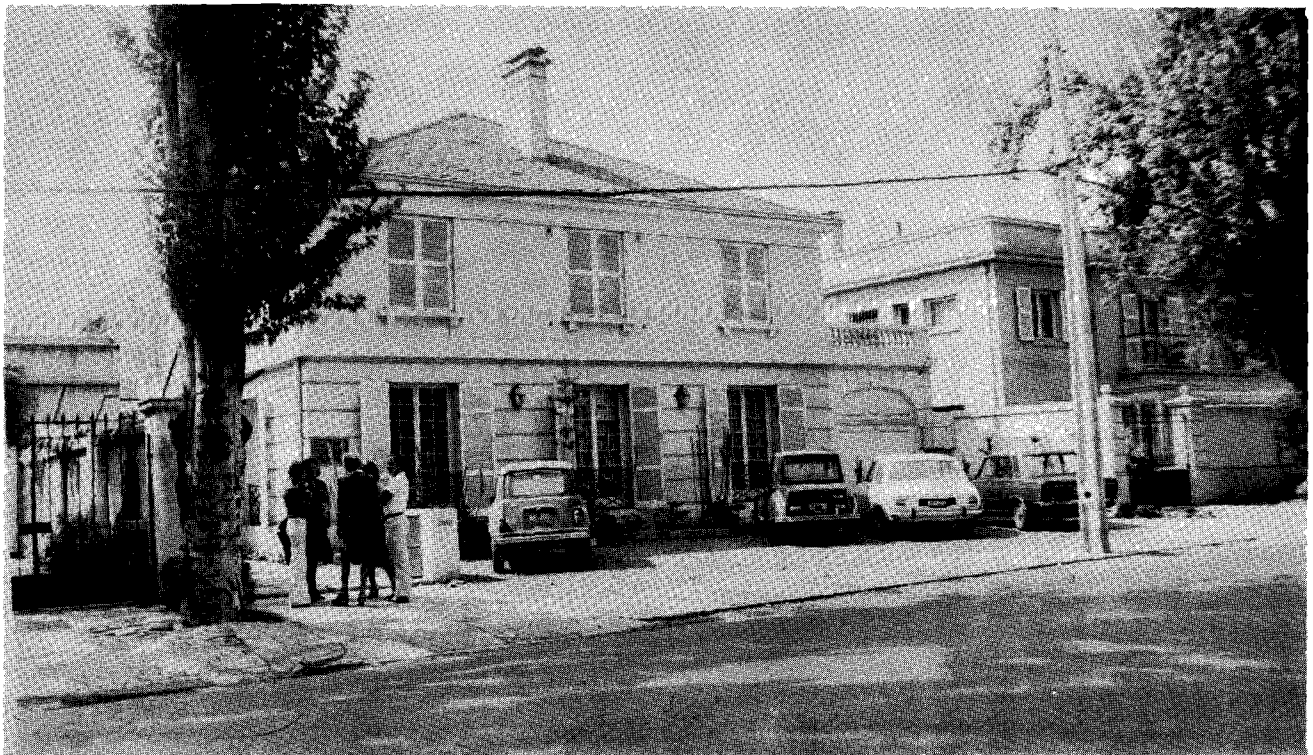
Al buscar una casa o departamento para alquilar hay que tener cuidadosamente en cuenta los siguientes puntos con el fin de no tener problemas con el contrato de arrendamiento:

Ubicación

Los tres barrios residenciales ya mencionados—Providencia, Vitacura y Apoquindo—son decididamente los mejores de Santiago tanto porque se encuentran cerca del edificio de la CEPAL como por la calidad de los servicios de utilidad pública que suministran las municipalidades respectivas. Otros barrios como La Reina, Manquehue y Ñuñoa son casi igualmente convenientes para las personas que tienen automóvil y a quienes no les importa viajar una pocas millas adicionales diarias. El transporte público puede utilizarse fácilmente



Hotel Sheraton San Cristóbal



Hotel Santa María

para el traslado diario a la oficina en los tres primeros casos, pero no en los dos últimos.

Calidad de la vivienda

Por lo general no conviene alquilar casas antiguas, construidas hace 25 o más años, porque puede haber problemas respecto del suministro de agua y gas. Hay que cuidar de elegir una casa sísmica.

Volumen adecuado de agua potable

La falta de agua potable en cantidad adecuada puede llegar a ser un problema grave, por lo que se recomienda comprobar este aspecto al alquilar la vivienda. Todas las principales ciudades del país tienen agua potable de buena calidad; en Santiago, el agua es filtrada y clorada. Sin embargo, suele haber escasez cuando el invierno ha sido excepcionalmente seco y se ha acumulado poca nieve en la cordillera. Conviene consultar a los vecinos, particularmente en lo relativo a la presión del agua. Sin embargo, aunque los informes sean positivos es importante hacer algunas pruebas tales como —en las casas de dos pisos— abrir una o dos llaves en el primer piso y comprobar si en el segundo hay suficiente presión para hacer funcionar el calentador de agua a gas para poder darse una ducha caliente a cualquier hora. Por lo general, en casas antiguas que tienen cañerías de hierro hay menos presión de agua en el segundo piso por la acumulación de óxido en el interior de las cañerías; en las casas modernas con cañerías de cobre lo más probable es que no se presente este problema. Hay que tomar la precaución de buscar posibles filtraciones ocultas en los muros de baños y cocinas. Si hay poco volumen de agua sería mejor buscar otra casa a menos que el propietario garantice por escrito que resolverá el problema antes de que la casa sea ocupada.

Electricidad

La Compañía Chilena de Electricidad (Chilectra) suministra la electricidad para uso doméstico, y por lo general, el servicio es aceptable y rara vez se producen cortes de corriente o cambios súbitos de voltaje. Normalmente la capacidad máxima de los medidores eléctricos domésticos es de 15 amperes, lo que es suficiente para una casa de cinco a seis habitaciones. Si han de utilizarse muchos artefactos eléctricos y acondicionadores de aire conviene pedirle al propietario que instale un medidor de 20 amperes, pero únicamente si la instalación eléctrica de la casa puede resistir el mayor consumo. La electricidad es corriente alterna de 220 voltios, 50 ciclos y monofásica. Para muchos artefactos eléctricos importados, particularmente los fabricados en los Estados Unidos que son para corriente de 110 voltios

y 60 ciclos, es preciso usar transformadores.⁴ Los enchufes son similares a los europeos (de dos espigas delgadas redondas) pero suelen usarse los del tipo americano (de dos dientes planos). En el comercio local pueden adquirirse adaptadores pero no son de buena calidad; es preferible importarlos con los efectos personales.

Las tarifas eléctricas son relativamente altas y aumentan progresivamente a partir de un margen básico inicial. El consumo mensual normal de electricidad para una familia de cinco personas puede llegar a 30 ó 40 dólares. Se recomienda no utilizar electricidad para calefaccionar, cocinar y calentar el agua, ya que es mucho más económico utilizar gas o queroseno. Las cuentas de electricidad así como las de gas, agua y teléfono debe pagarlas el arrendatario. Todas estas cuentas, salvo las de agua, pueden cancelarse en la Agencia del Banco de Chile.

Gas

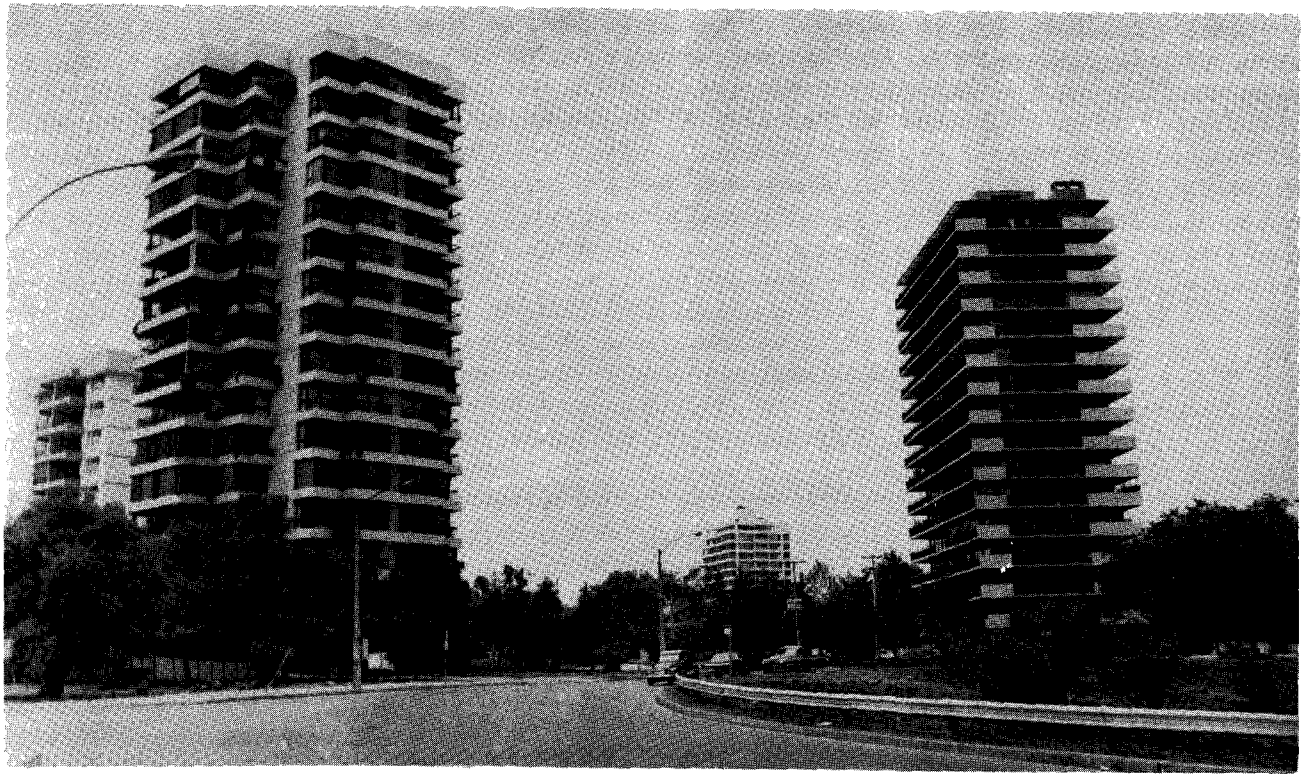
La mayoría de las casas de Providencia tienen gas de cañería, pero en los barrios más modernos usualmente hay que utilizar gas licuado. Tres compañías —Gasco, Abastible y Codigas— atienden a los distintos barrios de la ciudad y distribuyen semanalmente en camiones, balones de 11 y 45 kilos. A medida que los camiones van haciendo su recorrido, los cargadores golpean los balones con barras de hierro y hacen tanto ruido que es prácticamente imposible no escucharlos desde lejos.⁵ El auxiliar del camión, cuando lo llaman lleva los balones a la casa y en caso necesario los conecta, por una propina de uno o dos pesos. Cada compañía tiene balones de distinto color que no pueden intercambiarse; por otra parte, Gasco y Abastible utilizan el mismo tipo de reguladores diferentes del de Codigas. Las tres empresas despachan a domicilio si el cliente lo solicita, pero tardan dos días en hacerlo. Para este fin hay que llamar a los siguientes números: Abastible 380731, Gasco 574000 y 574024, Codigas 516511. Los balones de gas deben pagarse en efectivo; el precio fluctúa entre 1.20 dólares por el balón de 11 kilos y 5 dólares por el de 45.

Muebles y artefactos domésticos

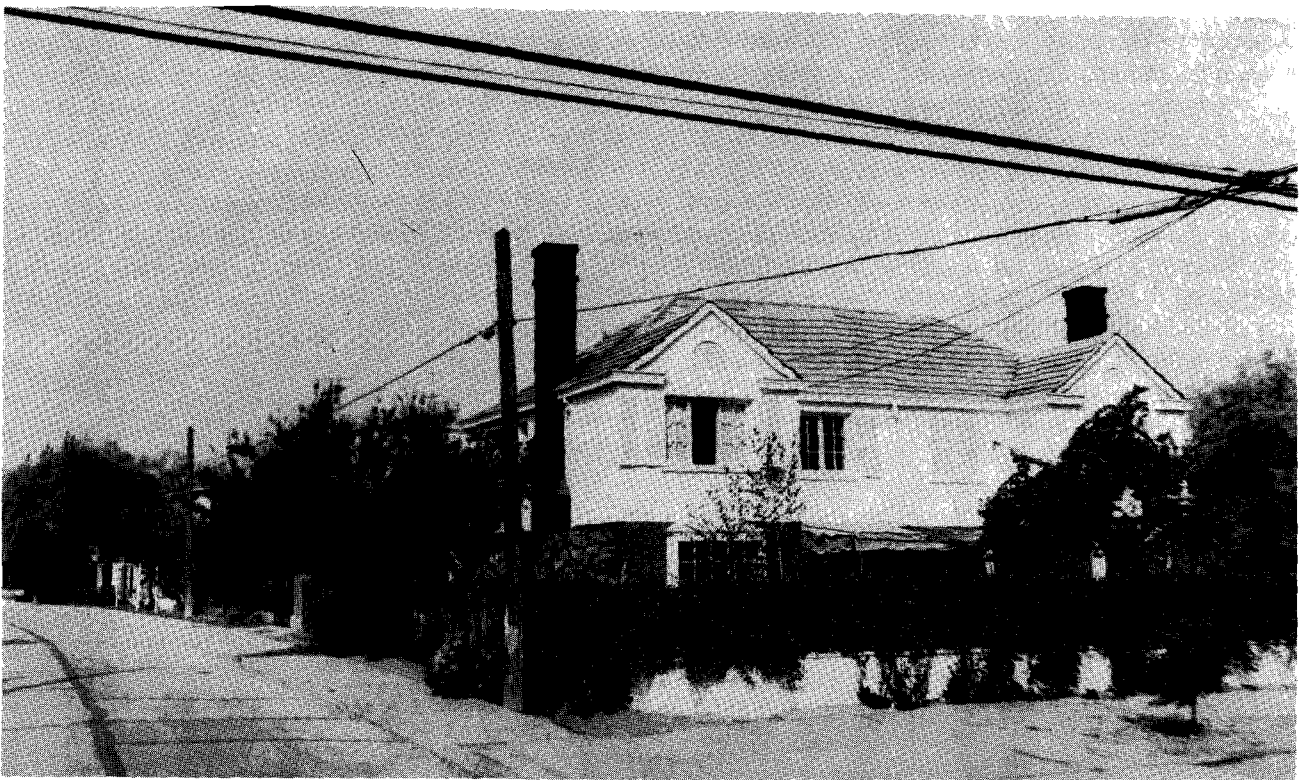
En Santiago se puede adquirir una amplia variedad de muebles, que van desde juegos de época hechos a pedido, hasta la mercancía en existencias, que es más económica.

⁴ Al adquirir equipos eléctricos tales como tornamesas, televisores, etc. para enviar a Santiago, hay que especificar que son para utilizarlos con corriente de 50 ciclos.

⁵ Otros sonidos característicos del comercio ambulante santiaguino son la flauta del afilador de cuchillos y el agudo silbato del lechero.



Típicos edificios de departamentos



Casa típica de una familia de medianos ingresos

El precio de ambos es 30 a 50% inferior al de los muebles de igual calidad en Estados Unidos o Europa. Sin embargo, las personas que prefieren los colchones de resortes en vez del tipo más tradicional quizá tengan problemas para encontrarlos en el comercio local. Los muebles chilenos finos son bien conocidos por su diseño, buen gusto y calidad.⁶ Las maderas más utilizadas son el alerce y la encina. Aunque el plazo de entrega de los muebles hechos a pedido es de uno a tres meses, hay algunas mueblerías que están dispuestas a amoblar una casa gratuitamente por un tiempo con un aviso previo de dos o tres días, como parte del contrato para fabricar los muebles. Asimismo se pueden obtener precios muy ventajosos en remates y almacenes de muebles usados.

En Chile se fabrica una línea bastante completa de artefactos electrodomésticos, pero por lo general los precios son ligeramente superiores a aquellos de los países más desarrollados, particularmente si se tiene en cuenta la calidad. Hay muy poca competencia —tres o cuatro marcas por cada clase de artefacto— y el mercado es más bien pequeño por lo que la calidad tiende a ser inferior a la corriente; por otra parte los modelos son pocos y anticuados y el servicio relativamente ineficiente. Por lo tanto, tal vez convenga importar refrigeradores, congeladores⁷, lavadoras, lavadoras de platos, aspiradoras, enceradoras, licuadoras, batidoras, secadores de pelo, extractores de aire, planchas, tostadores, cafeteras y hornos verticales o murales, particularmente si son para corriente de 220 voltios y no hay que usar transformador. Las cocinas nacionales son adecuadas para el uso corriente.

En lo que toca a equipos de música y televisores, es prácticamente fundamental importarlos. Los equipos estereofónicos, fonógrafos, grabadoras de cinta y televisores no pueden conseguirse en el mercado local o son sumamente caros. Sin embargo, hay que preocuparse de que esta clase de equipos estén adaptados a la corriente eléctrica de 220 voltios y 50 ciclos. Los televisores deben tener 830 líneas de video como los estadounidenses, ya que los europeos de 625 líneas no reciben las transmisiones de la televisión chilena y no pueden adaptarse. Asimismo, los receptores de sonido deben ser para las transmisiones de 4.5 megaciclos como las estadounidenses, y no para 5.5 megaciclos como las

⁶Un juego de sala de estar de cinco piezas puede costar de 700 a 1.200 dólares, uno de comedor para seis personas de 450 a 1.000 dólares y uno de dormitorio con cama doble de 400 a 900 dólares. Los muebles de lujo pueden costar 30% o más.

⁷En Chile los congeladores no son muy corrientes, pero hay amplias posibilidades de utilizarlos. Los pocos modelos fabricados en el país son de mala calidad.

europas. Hay al menos ocho radioestaciones difusoras en frecuencia modulada, varias de las cuales son estereofónicas pero sólo la Radio Andrés Bello transmite normalmente música clásica. Hay cuatro buenos canales de televisión todos ellos en blanco y negro que transmiten numerosos programas norteamericanos y de Europa occidental. La televisión a colores sólo se recibe ocasionalmente de transmisiones vía satélite y como la posibilidad de que haya canales de televisión a color en Chile es muy remota no tiene objeto importar esta clase de televisores.

Los utensilios de cocina y servicios de mesa nacionales son aceptables, pero los modelos y la terminación no están a la altura de los estándares de los países industrializados y sus precios altos. Lo que hay que importar comprende: cuchillos de cocina, moldes para tortas y queques, ollas y cacerolas con revestimiento de teflón, máquinas de moler carne y café, utensilios menores de cocina, juegos para bar, etc. Las cristalerías, particularmente la más fina es relativamente cara. Hay poca cuchillería y sólo de acero inoxidable. La loza es de buena calidad y relativamente barata, tanto en los tipos de lujo como de uso diario.

Servicio doméstico

La vida diaria de Santiago gira en torno al empleo de personal doméstico y a menos que una familia sea demasiado independiente o se resista a tener empleados, conviene contratar una cocinera, una empleada para el aseo o ambas, según el tamaño de la casa. Hay mucha servidumbre disponible y resulta relativamente fácil encontrar empleada a través de las recomendaciones de amigos, de avisos en los periódicos o agencias de empleos especializadas. Las empleadas competentes y confiables son escasas, pero con suerte y paciencia no debe resultar demasiado difícil encontrar la persona adecuada. Antes de contratar una empleada doméstica hay que pedirles recomendaciones y, en lo posible, comprobarlas con los antiguos empleadores. Tal vez convenga pedirles Certificado de antecedentes emitido por el Gabinete de Identificación, pero son pocas las personas que trabajan en el servicio doméstico que lo tienen. Además aunque no es un trámite indispensable, convendría hacerles un control médico que podría incluir un examen de rayos X (ABREU)⁸; el valor de este control médico deberá sufragarlo el empleador. Asimismo, todos los empleados domésticos deben tener cédula de identidad y una libreta de seguro social al día que indique que se han pagado todas las contribuciones mensuales al seguro social, incluida aquélla correspondiente al último mes de

⁸Se obtiene gratuitamente en el Hospital del Tórax.

trabajo para el antiguo empleador. Las sumas que se pagan al seguro social equivalen a 51.20% del salario mensual y teóricamente el empleador debe pagar 84% de las imposiciones y el empleado 16% pero se acostumbra que el empleador pague el total. Si el empleado tiene un familiar a su cargo tiene derecho a una asignación que se paga en su totalidad por el Servicio de Seguro Social. Normalmente esta asignación se descuenta del aporte patronal, de tal modo que el empleador debe encargarse de darle la suma exacta al empleado.⁹

Comúnmente el servicio doméstico trabaja con arreglo a tres clases de contrato: por medio día, jornada completa puertas afuera y jornada completa puertas adentro. Sólo las dos últimas tienen derecho a alimentación completa, que debe ser exactamente igual al del empleador. Los salarios se fijan por la oferta y la demanda pero normalmente fluctúan entre 25 y 35 dólares al mes en el caso de las empleadas de jornada completa. Cuando la empleada es de todo servicio (aseo y cocina) normalmente gana 10 a 20% más. Las empleadas por medio día ganan más en proporción con las horas trabajadas. A las lavanderas, jardineros y niñas generalmente se les paga por día, a tarifas que fluctúan entre el equivalente de cuatro y cinco dólares. En estos casos no es preciso pagar las imposiciones del seguro social. Generalmente, compensa hacerles regalos para Navidad, la fiesta nacional (18 de septiembre) y el cumpleaños, así como ocasionalmente darles propinas y días libres.

El servicio doméstico de jornada completa tiene derecho a 15 días de vacaciones pagadas por año de servicios ininterrumpidos; al cabo de 10 años de servicios hay que agregar un día por año. Sin embargo, cuando el empleado se desempeña en forma satisfactoria, siempre

⁹ Hay varias empresas especializadas que realizan estos trámites bastante complicados y enojosos por una comisión de aproximadamente 2.50 a 3 dólares al mes. Dos de ellas son ATLESO, de Avenida Providencia 1308, teléfono 252910, y SELSO de Padre Mariano 93, teléfono 442118.

conviene darle voluntariamente unos días adicionales de vacaciones.

Cuando se contrata una empleada doméstica conviene redactar y firmar un contrato de trabajo, como asimismo pedirle un recibo firmado por el pago del salario mensual y la asignación familiar. En las librerías puede comprarse un libro con formularios impresos para este objeto aceptados por el Servicio de Seguro Social.¹⁰

En caso de que se necesite servicio doméstico adicional y uno o más mozos para oportunidades especiales y fiestas, lo mejor es consultar a los amigos sobre el número de personas que hacen falta así como sobre el lugar donde encontrarlos. Hay numerosos restaurantes, hoteles, clubes y empresas privadas que se ocupan de proveer lo necesario para fiestas privadas. Suministran el personal y ya sea todas las bebidas y la comida, o lo que se necesite.

Reparaciones en las casas

Uno de los peores problemas con que tropieza el extranjero es el de encontrar quien le haga reparaciones en la casa. Los fontaneros, carpinteros, albañiles, pintores, etc. son difíciles de encontrar e incluso cuando finalmente se ubica uno su trabajo no es satisfactorio y cobra por él prácticamente lo mismo que recibiría un médico de primera por el tiempo equivalente. La mejor solución es hacer las cosas uno mismo, pero si es preciso contratar a alguien hay que aconsejarse con amigos o vecinos. Siempre hay que fijar anticipadamente el valor del trabajo.

Cabe observar que en Chile, al fontanero se le llama "gasfiter" pero generalmente sólo puede hacer arreglos corrientes. Si hay problemas con el gas, ya sea de suministro, arreglo de los medidores, escapes de gas o instalación de artefactos a gas, es mejor llamar a GASCO, teléfono 60173 u 85785.

¹⁰ El título del libro es "Protector" y lo publica ATLESO.

CAPITULO V

ALIMENTACION, VESTUARIO, CENTROS COMERCIALES, ETC.

Alimentación

En Santiago se encuentran productos alimenticios frescos de buena calidad durante todo el año. La mayoría son de producción local y se venden a precios muy razonables, pese a que éstos fluctúan considerablemente según la temporada y el lugar en que se adquieren.

Los supermercados tienen un amplio surtido de alimentos frescos y enlatados a precios razonables. Los almacenes de barrio tienden a cobrar precios más altos y las frutas y vegetales que expenden son menos frescos que en los mercados. La mejor selección de frutas frescas, vegetales, carnes, pescado y abarrotes se encuentran en el Mercado de Providencia y en el Mercado Central, en este último a precios inferiores. El Mercado Vitacura también ofrece una buena selección de alimentos frescos. En la Vega Central los precios de los vegetales, frutas, carne y pescado son mucho más bajos, pese a que la calidad y el trato que dan los comerciantes tal vez esté de acuerdo con el precio. En la Vega pueden obtenerse buenas gangas pero hay que estar dispuesto a andar en medio de un gentío, en que hay cartereros y un desaseo general. También pueden obtenerse buenos precios en los mercados callejeros llamados "ferias libres" y "ferias de chacareros" que funcionan en los distintos barrios de la ciudad determinados días de la semana. Los vecinos podrán proporcionar información acerca de su ubicación. Sin embargo, es posible que la calidad y variedad de los productos sean inferiores a las de los mercados antes mencionados.

La carne de vacuno, cerdo, cordero y ave generalmente es de buena calidad y barata en comparación con su precio en los Estados Unidos o Europa. Chile tiene fama por la variedad y calidad de sus mariscos y pescados, que incluyen numerosas clases de pescado y moluscos, jaivas, erizos, cholgas, almejas, camarones, locos y langostinos. Todos ellos son abundantes y baratos. También hay una temporada de langostas y otras, pero estos productos son bastante caros.

Los alimentos enlatados son de buena calidad pero no hay una gran variedad, particularmente en lo que toca a pescado y jugos de frutas, mientras que en Chile sencillamente no hay industria conservera de carne. Entre los jugos de frutas sólo se encuentra de durazno, damasco, pera, manzana, frutilla y tomate, prácticamente no hay naranja, pomelo y ciruela. Los vegetales enlatados no son

de primera calidad y hay escasa variedad. Los alimentos enlatados para niño son fabricados en el país por la Nestlé. Puede decirse que casi no hay alimentos importados enlatados y de encontrarse son sumamente caros. Lo mismo sucede respecto de las especias de las que sólo se encuentran fácilmente las más comunes tales como pimienta, nuez moscada, clavo de olor y pimentón. Las especias más refinadas tales como el azafrán y el curry son muy escasas.

Los aceites para cocinar, que son de calidad muy regular, se extraen principalmente de la semilla del girasol o de colza. Hay aceite de oliva, pero es mucho más caro. Los aceites polinsaturados son prácticamente inexistentes.

Los vinos chilenos son excelentes y de precios razonables; si la amplia gama de marcas y calidades confundiese un poco se puede consultar a conocedores, pero las personas que realmente gustan del vino querrán elegir por sí mismas. En el país se fabrican licores tales como whisky, coñac, gin, etc., pero su calidad a menudo es dudosa. Una excepción que vale la pena destacar es el licor nacional preferido, el pisco, licor aromático incoloro, destilado de determinado tipo de uva que se seca al sol. Decididamente es la bebida favorita, ya sea sola o en combinados, de todos los chilenos y de la mayoría de los extranjeros visitantes. Los licores importados son muy escasos y caros.

Productos lácteos

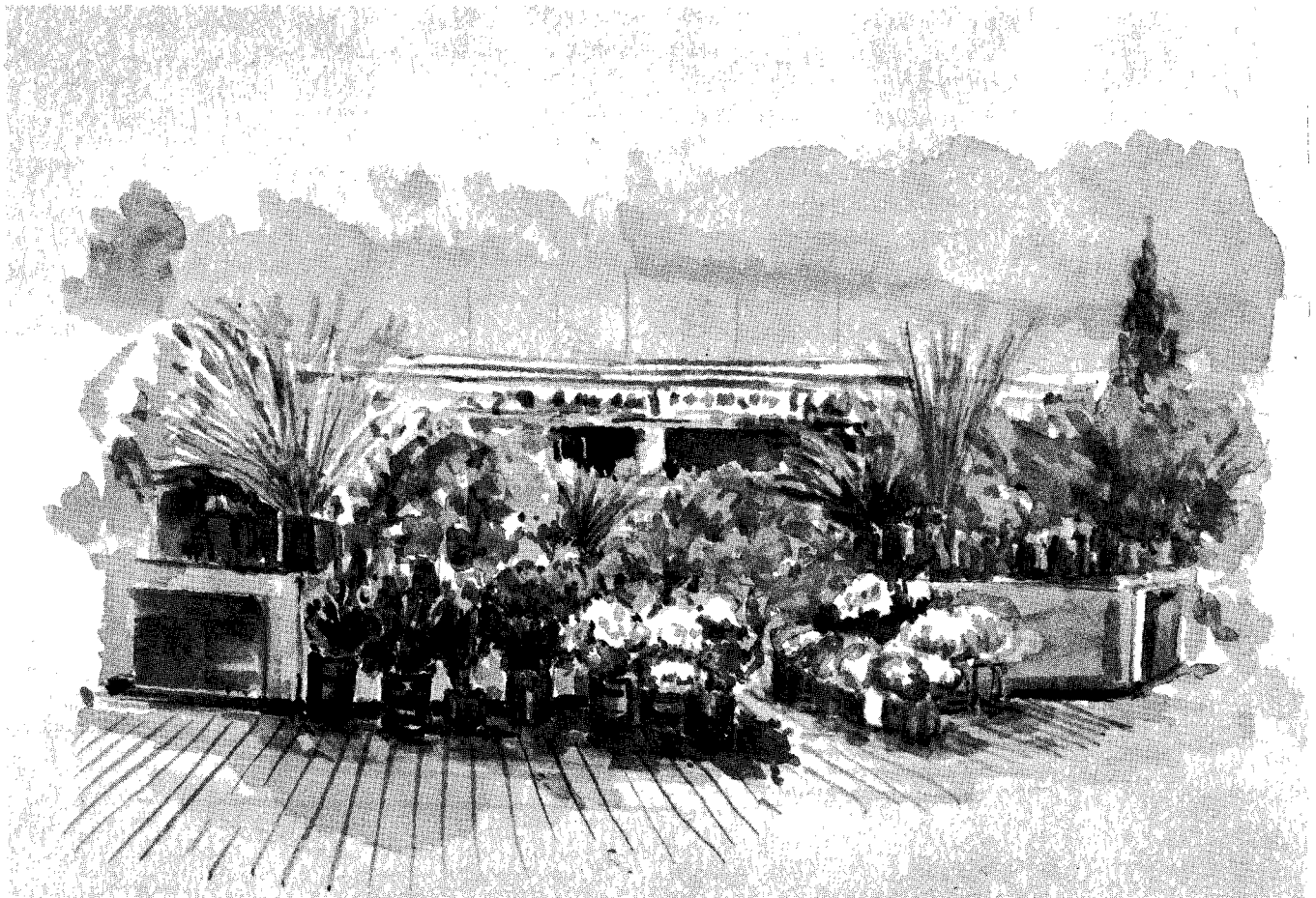
Hay dos plantas lecheras -Soprole y Delicias- que venden leche fresca pasteurizada diariamente salvo los domingos. Las botellas de tapa azul contienen 3% de materia grasa y las de tapa roja 2.5%. Conjuntamente con la leche se vende mantequilla, yoghurt y queso fresco. El queso abunda pero la variedad es más bien limitada.

Restaurantes

Además de los hoteles, la mayoría de los cuales tienen buenos servicios de comedor, hay una serie de buenos restaurantes que ofrecen cocina francesa, italiana, alemana, árabe y típicamente chilena, todos ellos en ambientes agradables. Para minutas y comidas livianas hay muchos restaurantes sencillos tanto en el centro como en la Avenida Providencia. En el edificio de la



Mercado Providencia



CEPAL funciona una cafetería (2º piso del Núcleo) donde se sirve desayuno de 8.45 a 9.45 horas, almuerzo de 12 a 14.30 horas y bebidas calientes, sandwiches y gaseosas de 15.30 a 17 horas. Los precios de la cafetería son muy razonables: el almuerzo cuesta aproximadamente 80 centavos de dólar, mientras que en otro lugar un almuerzo corriente con media botella de vino puede llegar a 4 o 5 dólares. En los restaurantes de lujo una buena comida con combinados y vino puede costar fácilmente 8 ó 10 dólares. La cuenta incluye servicio, impuestos y una propina legal de 20%, pero se acostumbra dar una propina adicional de aproximadamente 10%. El anexo 7 contiene una lista de los restaurantes más recomendados, de distintos niveles de precios.

Vestuario

La vestimenta que se utiliza en Chile es muy similar a aquella de las regiones de clima más benigno de Europa y los Estados Unidos. Como se dijo, en invierno y verano hay marcadas diferencias de temperatura y por lo tanto hay que elegir la ropa de acuerdo con ello. El invierno es bastante frío y relativamente húmedo y es indispensable usar ropa de lana. En verano, la temperatura de las tardes puede llegar a poco más de 90° F pero generalmente baja a poco menos de 60° F en las primeras horas de la mañana. Para el día se necesita ropa liviana de verano pero cuando se sale de noche conviene llevar un sweater o abrigo delgado.

La mayor parte de los artículos de vestuario de hombres, damas y niños se fabrican en el país pero últimamente, debido a la nueva política de comercio exterior del Gobierno, comienzan a aparecer artículos importados en el mercado.

La indumentaria masculina. En el invierno se necesitan trajes de lana relativamente gruesos, sobretodo e impermeable o paraguas. Pese a que rara vez hay temperaturas bajo cero, durante la temporada fría la temperatura promedio sólo alcanza a 9° centígrados (48.2° Fahrenheit), y como en las oficinas públicas, tiendas, transporte público así como en muchas casas hay mala calefacción conviene usar ropa de lana y sweater. En el verano se usa ropa liviana.

Los chilenos se visten de manera más bien formal para ir al trabajo y en la oficina generalmente usan vestón y corbata. Sin embargo, en el verano muchas personas han adoptado una vestimenta más cómoda para las horas de oficina: el vestón y la corbata ceden paso a las camisas deportivas y a veces se usan vestones deportivos livianos y "guayaberas". No obstante, los funcionarios quienes por sus obligaciones tienen que estar en contacto con autoridades y público en general deben usar vestón y corbata para la oficina.

Para la tarde y en actos formales lo corriente es usar terno oscuro y corbata. El smoking, el frac y la chaqueta blanca han caído en desuso y aún para las ocasiones más solemnes sólo se acostumbra llevar terno oscuro.

En Santiago pueden encontrarse muy buenas telas de fabricación nacional, así como sastres y trajes de confección a precios razonables.¹

Hay camisas, ropa interior y otras prendas de vestir masculinas a precios razonables, pero son de fabricación nacional y la variedad no es muy grande; tratándose de ropa interior de hombre, la calidad y el corte no son muy buenos. El calzado es bastante bueno y barato—de 10 a 18 dólares— pero es difícil encontrar tamaños grandes.² Sin embargo, esto puede solucionarse mandándolo a hacer de medida por 30 a 40 dólares.

La indumentaria femenina. La ropa que se usa en Santiago en invierno, verano y media estación sigue la moda europea. Debido a las grandes diferencias de temperatura las damas deben tener más cuidado que los hombres en el verano, particularmente en la noche. Hay que llevar abrigos livianos de verano o chales, particularmente cuando se viste de etiqueta.

La mujer chilena es elegante y tiene muy buen gusto para elegir su vestuario; se preocupa de llevar la tenida adecuada para cada ocasión. Para fiestas generalmente se usan vestidos de tarde cortos, para reuniones elegantes, comidas y casamientos todavía es frecuente vestirse de largo. Para las fiestas de mañana y los almuerzos generalmente se lleva traje de calle. Los pantalones se usan mucho para la oficina y el vestir diario; los shorts sólo se usan para hacer deporte y en las playas.

Los impermeables y la tela para impermeables son muy escasos y de encontrarse generalmente son de mala calidad y pasados de moda.

Hay numerosas tiendas y boutiques de ropa de señora, pero son más bien caras, particularmente si se trata de modelos importados o vestidos fabricados en el país con telas importadas. Para conseguir precios más bajos la mayoría de las santiaguinas recurren a las numerosas y bastante competentes modistas locales; las más baratas cobran de 8 a 10 dólares, las medianas de 12 a 15 y las más elegantes 35 dólares o más. Hay cantidad y variedad de telas nacionales. En el mercado local han comenzado a aparecer telas importadas a precios relativamente más altos.

¹Un terno de medida de la mejor calidad hecho con tela nacional cuesta de 120 a 140 dólares; uno de tela importada (principalmente inglesa) 160 a 240 dólares. Un buen terno de confección puede costar de 60 a 80 dólares.

²Es sumamente difícil encontrar tamaño 12 o más y, de encontrarse, la variedad deja mucho que desear.

La calidad y los modelos del calzado chileno para damas son buenos y su precio muy razonable. Los tamaños normales que se venden en las tiendas de calzado va de 4½ a 7 (34 a 39 según la numeración chilena); las personas que necesiten tamaños más grandes deberán importarlos o encargarlos de medida. El calzado de señora tiene prácticamente el mismo precio que el del hombre.

Hay ropa interior de señora de toda clase en una amplia variedad de materiales, colores y modelos; la calidad es satisfactoria, aunque quizá ligeramente inferior a la mejor de los Estados Unidos y Europa. Tal vez sea difícil encontrar tamaños grandes en materia de ropa interior, medias pantalón y medias y generalmente se considera que los sostenes chilenos son inferiores a los modelos estadounidenses o europeos. Es difícil encontrar ropa interior y trajes especiales para mujeres embarazadas, particularmente en tamaños grandes, por lo que hay que importarlos.

Indumentaria de niños. Para adquirir prendas de vestir de niños prácticamente no hay problemas. La industria chilena del vestuario fabrica prácticamente todos los artículos de vestuario, sea de invierno o de verano, para niños desde que nacen hasta la adolescencia. Tal vez el único problema es encontrar zapatos para niños de pie muy ancho, en cuyo caso pueden mandarse a hacer de medida. Quizá también sea difícil encontrar impermeables y galochas pero, como se dijo, estos artículos no son realmente indispensables. Los pañales desechables son prácticamente desconocidos y vale la pena importarlos, como asimismo los pañales de algodón tradicionales.

Varios

Artículos de tocador, etc. Los cosméticos chilenos son de buena calidad y hay una amplia variedad de marcas, colores y fórmulas. En esta materia, a fines de 1975 también comenzaron a aumentar las importaciones, de tal modo que no resultará difícil encontrar los artículos más corrientes para el maquillaje. Lo único que hay que importar son las cremas, cosméticos y tinturas para el cabello especiales. En Chile las toallas faciales son escasas; sólo hay una marca (Novita) que no es tan suave y absorbente como el Kleenex u otras marcas similares. Conviene importar marcas especiales de toallas sanitarias y otros artículos de higiene personal, mientras que es prácticamente fundamental importar los desodorantes y quizá también la pasta dentrífica, los enjuagatorios bucales y los cepillos de dientes.

Salones de belleza y peluquerías para varones. En Santiago se pueden encontrar salones de belleza donde hacen prácticamente cualquier clase de tratamiento de belleza. Para el peinado corriente, manicure y otro tipo de cosmetología sencilla hay pequeños salones de belleza en todos los barrios que atienden bien y a precios muy razonables.

La mayoría de las peluquerías para varones tienen buen servicio, pero las mejores se encuentran principalmente en el centro o en la Avenida Providencia.

Limpiados en seco y lavanderías. Por lo general la ropa se lava y se aplanca en casa, ya sea por la empleada, cuando la familia es pequeña, o por una lavandera —que se paga al día— cuando hay varios niños. En ambos casos se acostumbra permitirles que usen la lavadora. También se utilizan las lavanderías por kilo del tipo americano, que en Santiago son numerosas. Hay muchos establecimientos para limpieza al seco y normalmente trabajan bien. Las tintorerías más grandes o especializadas hacen trabajos especiales y limpian prendas de gamuza.

Reparación de calzado. Los talleres de reparación de calzado, sean o no mecanizados, generalmente realizan un buen trabajo.

Artículos para el hogar. Los artículos para el hogar nacionales son de calidad y precio aceptables pero la variedad es limitada.³ Por lo tanto, conviene importar artículos tales como detergentes para lavar ropa y platos, limpiadores, productos para limpiar hornos, jabones especiales, desodorantes ambientales, insecticidas, etc. Los tipos de cera de pisos disponibles son buenos, pero si se necesitan marcas o tipos de artículos para limpiar pisos especiales, hay que importarlos. Prácticamente no hay vajilla desechable tales como tazas, vasos y platos de papel encerado.

Centros comerciales. Los dos centros comerciales más importantes y completos se encuentran en el centro de la ciudad y en el barrio de Providencia, a lo largo de la segunda mitad de la avenida de este nombre. Los otros dos centros que son mucho más reducidos que los anteriores son el centro comercial "El Faro", en la Avenida Apoquindo, y las tiendas que se encuentran a lo largo de la Avenida Irarrázabal, en Ñuñoa. Hay otros centros comerciales más populares o pequeños, cuya ubicación pueden indicar los vecinos o colegas.

³Los detergentes son menos fuertes que las marcas corrientes de los Estados Unidos.

CAPITULO VI

SALUD

Condiciones de salud

El clima templado suave de Santiago y Chile en general es saludable y vigorizante. Las epidemias son tan escasas como en Europa o los Estados Unidos y sólo hay algunas enfermedades, ninguna de ellas infecciosa, que pueden considerarse parcialmente endémicas. Hay que tener mucho cuidado con los grandes cambios de temperatura entre el día y la noche y usar sweaters delgados, abrigos livianos o chales cuando se sale de noche y, al acostarse, siempre conviene tener a mano una frazada adicional para las primeras horas de la mañana. A menos que se tomen precauciones puede sufrirse con frecuencia de resfríos y enfermedades del sistema respiratorio, particularmente los niños. Es posible que en el período de aclimatación algunos extranjeros sufran de trastornos intestinales (chileitis) y enfriamientos. Los chilenos son muy limpios y el nivel de higiene de la comunidad es bueno. El retiro de los desperdicios lo realizan diariamente camiones municipales; los tarros de desperdicios o bolsas plásticas con desperdicios deben colocarse sobre la acera en la mañana temprano y no en la noche.

No hay peligros que puedan afectar a una edad, sexo o condición física determinadas, y la única precaución que hay que tomar, además de precaverse de las bajas temperaturas de la noche consiste en lavar todos los vegetales que se comen crudos con desinfectantes especiales tales como Zonalín. Siempre conviene evitar comer mayonesa en los restaurantes ya que éste es un producto particularmente susceptible de causar infecciones, tanto en Chile como en cualquier otro país.

Inmunización. El Gobierno de Chile exige que todos los habitantes del país estén vacunados contra la viruela. Las personas que llegan a Chile deben tener un certificado internacional de vacunación contra la viruela (que date de menos de tres años). Las autoridades sanitarias recomiendan vacunar a los niños contra la tuberculosis, la poliomielitis, la difteria, el tétano, la tos ferina y el sarampión y con este fin periódicamente se realizan campañas de vacunación masiva. El Servicio Médico de las Naciones Unidas recomienda vacunarse contra el tétano y la fiebre tifoidea.

El Agua. Pese a que el agua de Santiago es filtrada y clorada cuando se trata de agua para beber, algunas personas prefieren hervirla. No se vende agua filtrada y purificada en botellas grandes, como en algunos países,

pero fácilmente se encuentra agua mineral gaseosa. Es muy difícil encontrar agua mineral no gaseosa.

Productos alimenticios. En lo que toca a calidad, variedad e higiene, los productos alimenticios chilenos prácticamente no difieren de los de cualquiera de los países más desarrollados del hemisferio norte. Por lo general se venden en mercados y almacenes de acuerdo con su peso o por docena, sin envase ni tratamiento especial. Por lo tanto, las frutas y verduras nunca son sometidas a desinfección para eliminar las bacterias o amebas con las que pueden estar contaminadas por el agua de riego que se utiliza para su cultivo. Pese a no ser indispensable, si han de consumirse crudas o sin pelar, conviene lavarlas en una solución desinfectante suave, como ser de permanganato de potasio, "Zonalín", etc.

La carne es de buena calidad y totalmente apta para el consumo, ya que la que se vende en las carnicerías ha sido revisada por inspectores autorizados en el matadero. Nunca hay que comprar carne a vendedores ambulantes.

Insectos y animales venenosos. Chile es un país privilegiado en lo que toca a insectos nocivos domésticos. No hay insectos ni reptiles venenosos¹ y sólo ocasionalmente se encuentran mosquitos (nunca de los que transmiten la malaria) en algunos balnearios o ciudades pequeñas.

En Santiago prácticamente no hay insectos nocivos. De vez en cuando en algunos barrios aparecen mosquitos, pero no causan problemas. En los mejores barrios residenciales casi nunca se encuentran ratas, lauchas o pulgas.

Como sucede en la mayoría de los demás países, en Chile no se ha logrado erradicar totalmente la hidrofobia, pero en la zona central los brotes son muy escasos. La persona que sea mordida por un perro debe ponerse las inyecciones contra la rabia a menos que el perro pueda mantenerse en observación por 10 ó 15 días después de ocurrido el hecho.

Medicinas. En Chile pueden adquirirse prácticamente todas las medicinas y remedios a precios razonables. Los laboratorios farmacéuticos internacionales más conocidos tienen sucursales en Chile, o bien sus productos

¹ Los únicos insectos venenosos son la araña roja del trigo y los alacranes. Ambos se encuentran rara vez y sólo en regiones rurales aisladas.

son fabricados por empresas nacionales con la licencia correspondiente. No obstante conviene traer consigo o importar una cantidad adecuada de cualquier medicina o droga especial que se utilice regularmente.

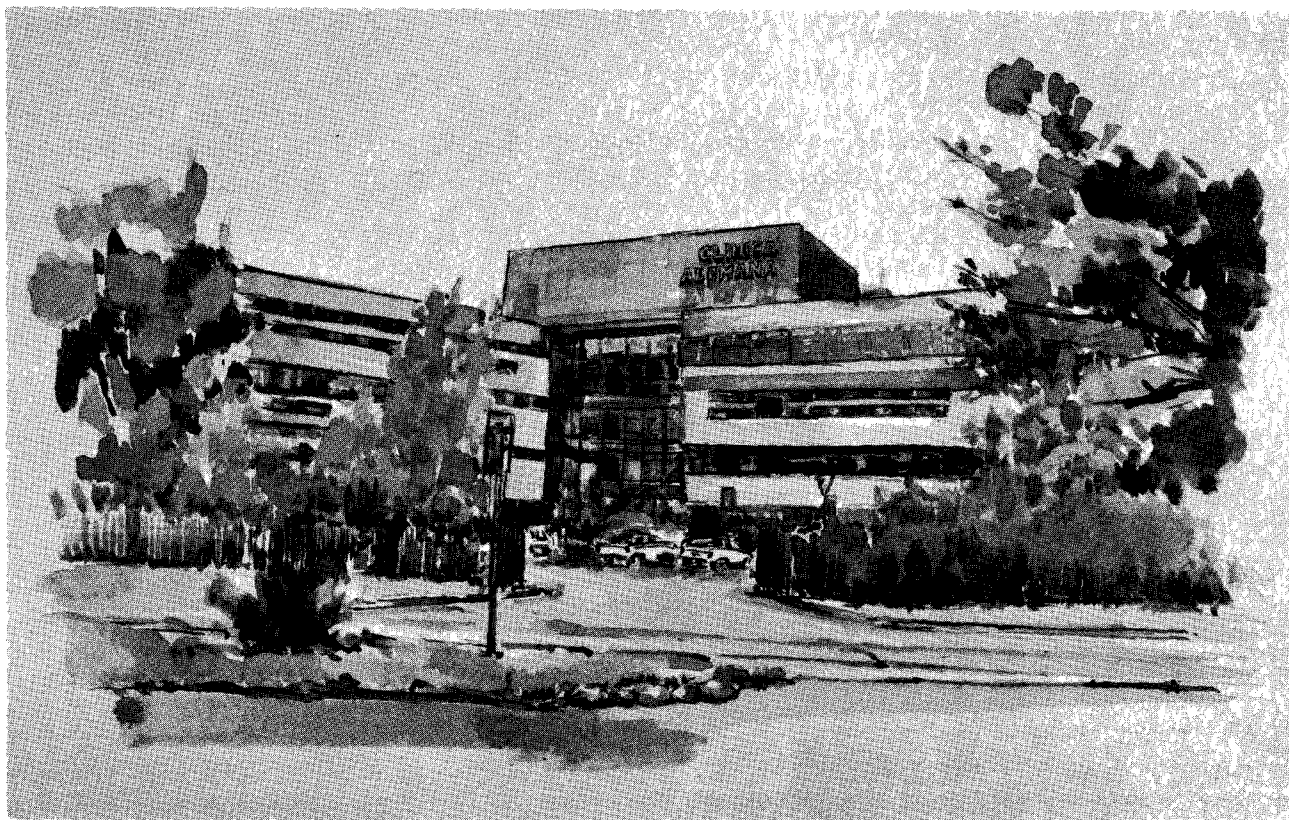
Servicios médicos. La CEPAL tiene una clínica bien dotada atendida por dos médicos y tres enfermeras universitarias. En ella se practican los exámenes médicos, de rayos X, y de otra índole que exigen las Naciones Unidas. Durante el horario de trabajo se proporcionan primeros auxilios.

Tanto en Santiago como en todas las ciudades principales hay numerosos médicos competentes de medicina interna, cirujanos, especialistas prácticamente de todos los campos de la medicina, dentistas y veterinarios. En el anexo 9, sección A aparece una breve lista de médicos dignos de confianza con quienes es fácil obtener una cita, clasificados por especialidades. La lista indica la dirección de la consulta y del domicilio, y el número de teléfono. La lista no incluye a los especialistas más sobresalientes y renombrados ya que es difícil conseguir una cita con ellos con poco tiempo de aviso. El personal de la clínica de la CEPAL tendrá mucho agrado en

asesorar a los funcionarios cuando requieran esta clase de ayuda médica.

En Santiago hay varios hospitales generales, algunos de los cuales cuentan con salas bien equipadas para tratamientos muy especializados. Para cirugía y hospitalización, los funcionarios generalmente prefieren las clínicas privadas tales como la Clínica Santa María, la Clínica Alemana y la de la Universidad Católica. Las operaciones de neurocirugía pulmones, ojos, huesos y otras de índole delicada se realizan en los centros más especializados de algunos hospitales generales. La mayoría de estos hospitales cuentan con pensionados.

En caso de accidente o enfermedad grave y súbita hay que llamar una ambulancia y llevar al paciente a la Asistencia Pública donde se practican tratamientos de emergencia u operaciones a tarifas muy reducidas. La Clínica Alemana también atiende casos de urgencia las 24 horas del día, pero allí los honorarios médicos por intervenciones quirúrgicas y la hospitalización son mucho más altos. En el anexo 9, sección B, se indica una lista de hospitales y clínicas.



Clínica Alemana

CAPITULO VII

EDUCACION

Sistema educacional

El sistema educacional chileno se divide en tres ciclos: 1.- El ciclo básico o de educación primaria, que consta de ocho grados, es obligatorio para todo niño de edad escolar y en las escuelas públicas es gratuito. 2.- El ciclo intermedio o de educación secundaria, que consta de cuatro grados. No es obligatorio pero también se imparte sin costo alguno a los alumnos de las escuelas estatales. 3.- Ciclo universitario, para ingresar al cual, hay que rendir un examen de aptitud académica. En Chile hay siete universidades y varias de ellas mantienen escuelas en diversas ciudades del país. El costo de los estudios universitarios es muy bajo ya que el gobierno otorga subsidios a todas las universidades.

Algunas escuelas estatales tienen bastante renombre en lo que toca a la instrucción impartida, pero generalmente es muy difícil lograr cabida en ellas. Por lo general, las personas que tienen los medios necesarios envían a sus niños a los numerosos colegios particulares que hay en Santiago, muchos de los cuales fueron iniciados por grupos, países o congregaciones religiosas extranjeros, y en los cuales es obligatoria la enseñanza del idioma extranjero respectivo en los grados primarios. En el nivel secundario algunos siguen el programa educacional chileno en español con algunas horas de clase adicionales de un idioma extranjero; otros han sido especialmente autorizados por el Ministerio de Educación para funcionar como "escuelas experimentales", en cuyo caso pueden ceñirse sea al programa chileno, enseñado en un idioma extranjero (con excepción de las clases de historia de Chile) o un programa especial que se enseña en un idioma extranjero, en cuyo caso algunos ramos son obligatorios y otros de libre elección. La historia de Chile es siempre un ramo obligatorio para todos los alumnos chilenos.

Todos los colegios, sean estatales o particulares exigen el uso de uniforme: pantalones grises y chaqueta azul pizarra para los varones; jumper azul y blusa blanca para las niñas. Su empleo es cada vez menos obligatorio y algunos colegios particulares sencillamente no lo usan.

A menos que se indique lo contrario, los estudiantes extranjeros deben presentar certificados de los colegios a que hayan asistido anteriormente o bien copias de ellos, de ser posible legalizados por el cónsul chileno más cercano. Por lo general el año escolar comienza en la

segunda semana de marzo y termina la segunda semana de diciembre. Las vacaciones de invierno son a comienzos de julio y duran dos semanas. También hay una semana de vacaciones en septiembre, para las fiestas patrias.

En mucho de los colegios de idioma extranjero hay escasez de plazas y por lo tanto hay que preocuparse de asegurar la admisión con bastante anticipación. Se pueden recomendar los siguientes colegios de Santiago:

*Santiago College.*¹ Está situado en la calle Lota 2421, teléfono 257681. Hasta 1972 era un colegio de niñas, pero desde esa fecha se ha ido integrando gradualmente, como todos los colegios particulares del país. Patrocinado por la Iglesia Metodista, acepta alumnos de todas las religiones y las clases de religión no son obligatorias. Tiene el ciclo básico —grados 1 a 8 de la escuela primaria— en que todos los ramos, salvo historia de Chile y español, se dan en inglés. El programa del ciclo intermedio —9º a 12º grados o enseñanza media— se ajusta al programa oficial pero ofrece algunos ramos electivos —química, física, biología y filosofía— e incluye horas adicionales de inglés. Algunos alumnos del segundo ciclo pueden optar por seguir un curso de secretariado en los cuatro años de enseñanza media. El programa de inglés de los años superiores es válido para ingresar a las universidades norteamericanas. Los certificados de este colegio también son reconocidos en algunos países europeos.

El mínimo de asistencia a clases es un 80%. Si es inferior se exige certificado médico o autorización especial del Ministerio de Educación.

Las matrículas nuevas deben solicitarse bastante antes que comience el año escolar, ya que el número de plazas vacantes, particularmente en el ciclo primario, son muy limitadas. Las posibilidades de ingresar al ciclo de enseñanza media son mayores.

El valor mensual de la enseñanza en 1976 se paga en pesos, que convertidos a dólares de los Estados Unidos equivalen aproximadamente a lo siguiente:

¹Ha sido autorizado por el Ministerio de Educación de Chile para funcionar como escuela experimental, lo que significa que los alumnos tienen cierta libertad para elegir las materias de estudio.



Santiago College

Kindergarten	US\$ 30
1er a 3er grado	US\$ 36
5º a 12º grados	US\$ 47

Además hay un derecho de matrícula de 15 dólares, que paga al finalizar el año escolar anterior. Cuando el alumno ingresa al colegio debe comprar una acción que cuesta 150 dólares. Además hay que pagar otras sumas por concepto de transporte, deportes, seguro de accidentes, etc. pero son muy inferiores.

Villa María Academy. (exclusivamente para niñas) Avenida Presidente Errázuriz 3753, teléfono 480709. Este colegio pertenece a las Hermanas Siervas del Inmaculado Corazón de María y cuenta con los ciclos básico e intermedio. En los últimos dos años el ciclo intermedio ha adoptado en su totalidad el programa chileno en español y la única modificación es que se enseñan cuatro horas adicionales a la semana de inglés. En los grados de preparatoria se siguen los métodos utilizados por la congregación en los Estados Unidos y la mayoría de las clases se dictan en inglés. Las posibilidades de obtener matrícula en el ciclo básico son prácticamente nulas. Quizá haya algunas posibilidades en los años superiores pero las solicitudes deben presentarse con mucha anticipación.

The Grange. (Mixto) Avenida Príncipe de Gales 6200, teléfono 271181. En 1971 el Grange, que era el colegio británico para niños más antiguo de Santiago, se fusionó con el Colegio Dunalastair, uno de los mejores colegios británicos para niñas, haciéndose mixto. Los cursos de preparatorias se dictan principalmente en inglés. Los cursos superiores siguen el programa chileno en español con cuatro horas adicionales semanales de inglés. Ade-

más, tienen un programa especial para ingresar a las universidades inglesas. Se pone mucho énfasis en los deportes tales como rugby, fútbol, atletismo, etc. Hay pocas posibilidades de matrículas para alumnos extranjeros.

*Colegio Internacional Nido de Aguilas.*² (Mixto) Este es efectivamente un colegio internacional, no perteneciente a una secta religiosa determinada y que sirve a niños de Chile y de la comunidad internacional residente. Ofrece el programa de estudios completo de los Estados Unidos en inglés desde el curso preescolar hasta el duodécimo grado. Sus objetivos principales son: 1.- Ofrecer un programa académico que resulte aceptable para chilenos, norteamericanos y otras personas de habla inglesa; 2.- Ofrecer experiencia educacional de respeto y conocimiento interculturales; 3.- Promover el bilingüismo.

El Colegio Nido de Aguilas es reconocido en los Estados Unidos por la Southern Association of Colleges and Schools, lo que significa que los créditos de enseñanza secundaria que allí se reúnan serán aceptados en los colleges y escuelas de los Estados Unidos. Además, el colegio es reconocido por la Association of American Schools of South America y por el Ministerio de Educación de Chile. Los alumnos que deseen ingresar a las universidades chilenas reciben preparación especial para rendir la prueba de aptitud académica.

Los programas de estudios de las escuelas básica y media cumplen a la vez con los requisitos exigidos en los Estados Unidos y en Chile a través de la utilización del sistema de ramos electivos, particularmente en los últimos dos años de la enseñanza media. Sólo se enseñan en español historia de Chile, filosofía y español. El colegio presta a los alumnos todos los libros de texto por un

² Autorizado para funcionar como colegio experimental.

² Colegio Internacional Nido de Aguilas. Precios en dólares de los Estados Unidos, 1976.

	Matrícula US\$	Transporte US\$	Depósito para libros ^a US\$	Bono de construcción ^b US\$	Costo de la enseñanza US\$
Kindergarten					
9.30 a 12 horas	30.00	300.00	25.00	180	650.00
Parvulario					
13 a 15.30 horas	30.00	300.00	25.00	180	650.00
1º y 2º grado					
9.20 a 14.30 horas	30.00	300.00	25.00	180	1 300.00
3º a 6º grado					
9.20 a 15.30 horas	30.00	300.00	25.00	180	1 300.00
7º a 12º grado					
8.30 a 14.30 horas	30.00	300.00	25.00	180	1 300.00

^aEl depósito para libros se paga una sola vez, a menos que se agote por pérdidas, destrucción o perjuicios causados a los libros. Se devuelve cuando el alumno abandona el colegio.

^bEl bono de construcción es una suma que se cobra una sola vez cuando el alumno ingresa al colegio. Las familias que tienen más de un niño en el colegio pagan una suma inferior.

plazo determinado al cabo del cual deben devolverse en buen estado de conservación. Por este servicio se cobra una suma especial reembolsable.

El calendario escolar se divide en dos semestres, marzo a julio y agosto a diciembre, y una escuela de verano que funciona en diciembre y enero. Los alumnos pueden trasladarse en cualquier momento y los que llegan de colegios del hemisferio norte pueden entrar en agosto sin perder créditos.

El Colegio Nido de Aguilas está ubicado en las afueras de Santiago al pie de la cordillera de Los Andes, a 15 minutos en automóvil de la CEPAL. Dispone de autobuses propios para el transporte, que prestan este servicio por una suma determinada.

*Alliance Française o Lycée Antoine de Saint-Exupéry*³ (Mixto). Avenida Luis Pasteur 5418, teléfono 282426. Es un colegio francés que recibe subsidio del gobierno francés y es reconocido por éste. Está destinado a niños de habla francesa de cualquier nacionalidad.

Toda la instrucción, de kindergarten a preparatorias y enseñanza media se imparte en francés. La única excepción son la historia de Chile y el español.

El programa educacional se ajusta a la vez a los requisitos del programa chileno y a los del sistema de las escuelas y universidades francesas. Los alumnos de la Alliance son preparados para los exámenes válidos secundarios chilenos. Los alumnos pueden trasladarse a un colegio de la Alliance Française de cualquier parte del mundo, ya que sus programas y exámenes son recíprocamente reconocidos, tal como lo son por los sistemas educacionales francés y belga. En todos los cursos se utilizan textos franceses y gran parte de los docentes también son de esa nacionalidad.

El calendario escolar se ajusta al oficial, es decir, marzo a julio y julio a diciembre, pero el horario de clases difiere sustancialmente. La escuela básica funciona de 8.10 a 12.30 horas. De sexto a duodécimo grados el horario es de 8.10 a 12.30 horas y de 13.15 a 16.30 horas con una tarde libre por semana. En el colegio se sirve almuerzo a los alumnos que lo deseen.

Aunque no ha sido posible obtener el costo de la enseñanza en 1976 los valores aproximados serán: del 1º al 6º grados 52 dólares por trimestre; del 9º al 12º grados 61 dólares por trimestre. Anualmente se pagan 9 dólares por el alquiler de textos. El almuerzo vale 19

³El Ministerio de Educación ha dado su autorización para que funcione como escuela experimental.

dólares por trimestre en la escuela primaria y 41 dólares por trimestre en la escuela media. La matrícula vale 15 dólares. Al ingresar al colegio hay que adquirir un bono de construcción cuyo valor es de 100 dólares.

The English Language Institute. (Mixto). Avenida Los Leones 2060, teléfono 42479. Este establecimiento, que es el colegio internacional más nuevo de Santiago ha estado funcionando durante cuatro años con muy buenos resultados. Fue ideado para satisfacer las necesidades de los hijos de funcionarios internacionales y diplomáticos en materia de enseñanza básica—kindergarten a 8º grado. No está destinado a la comunidad chilena, ni procura seguir el programa educacional chileno.

Los alumnos nuevos deben presentar copia de los certificados obtenidos en las escuelas básicas a que asistían. En caso necesario deberán rendirse pruebas de matemáticas, inglés y español con el fin de ubicar al niño en el curso que le corresponde. Si ello es necesario, el alumno tendrá que tomar clases especiales para alcanzar el grado de competencia necesario.

El horario de clases es de 9 a 14.45 horas. El colegio proporciona los libros y hay un promedio de un profesor por cada diez alumnos.

El costo es de 500 dólares por semestre académico de cuatro meses y medio de duración. Se cobran 200 dólares semestrales por el transporte. Hay que hacer un depósito de 50 dólares para reservar espacio en una nueva matrícula; esta suma se rebaja del costo de la instrucción en el primer semestre. Por el momento las posibilidades de lograr vacante son buenas pero aún así se recomienda reservar al menos con dos meses de antelación.

Deutsche Schule. (Mixto) Avenida Antonio Varas 666, teléfono 490093. Este colegio dicta todos los cursos básicos en alemán. El programa chileno, que se enseña en español, se sigue en la enseñanza media, con algunos ramos en alemán.

Scuola Italiana V. Montiglio. (Mixto) Avenida Apoquindo 4836, teléfono 483949. Todos los ramos de la escuela básica se dictan en italiano. En los años de enseñanza media se sigue el programa chileno, en español.

En Santiago hay muchos otros colegios particulares, muchos de los cuales hacen especial hincapié en los idiomas extranjeros, pero en general todos siguen el programa educacional chileno. Además hay una serie de guarderías infantiles y parvularios donde se enseña un idioma extranjero, principalmente el inglés. Algunos de ellos son: Breamar School, Trehwela's School, La Girouette, Sylvia Campbell English Nursery School, Montessori School, etc.

CAPITULO VIII

ESPARCIMIENTO Y VIDA SOCIAL

Vida social

En Santiago la vida social es muy activa pese a que el toque de queda —de 2 a 5.30 horas durante la semana y de 3 a 5.30 horas los viernes y sábados— limitan en cierta manera la vida nocturna. El chileno es amable y amistoso con los extranjeros y lo más probable es que al llegar al país reciba invitaciones a almorzar o a cenar a distintas casas. Como es natural, si se desea mantener la amistad hay que devolver estas atenciones. Se dan bastantes fiestas y cenas en casas particulares, pero también es muy frecuente salir a cenar con amigos en alguno de los numerosos buenos restaurantes de Santiago, en algunos de los cuales se puede bailar o presenciar un espectáculo; también hay boites y discotheques. Algunos restaurantes conocidos ofrecen música y espectáculos folklóricos chilenos. El anexo 7 ofrece una lista de restaurantes.

El Club de la Unión, ubicado en la Avenida Bernardo O'Higgins 1091 teléfono 61101 es un conocido club social para señores y lugar favorito para almuerzos, fiestas y cenas. Pueden concurrir damas. Los precios, tanto de almuerzos de negocios como de fiestas, son muy razonables. Es muy fácil hacerse socio transeúnte.

En Santiago, los clubes rotario y de leones son muy activos. Asimismo, hay frecuentes reuniones sociales en algunos de los clubes de deportes más conocidos tales como el Club de Golf, los Leones, el Prince of Wales Country Club, el Club Palestino, etc., pero en general las fiestas deben organizarse por intermedio de un socio del club. El anexo 10 contiene una lista de clubes, sociedades y asociaciones.

Pasatiempos

En la temporada de invierno las orquestas sinfónica y filarmónica ofrecen conciertos semanales a precios muy razonables, con directores y solistas visitantes; en la temporada de verano también hay numerosos conciertos gratuitos al aire libre y conciertos especiales a precios populares. Asimismo, hay varios grupos de música de cámara muy activos, el mejor de los cuales es el Quinteto Hindemith. Un conocido conjunto de música barroca que interrumpió sus actividades hace dos años, se está reorganizando bajo la batuta de un director nuevo. Dos grupos de ballet, el Ballet Nacional y el Ballet Municipal cumplen un nutrido programa tanto en Santiago como a lo largo de Chile. Próximamente reiniciará sus actividades el ballet folklórico Pucará. El principal centro de actividades musicales y de ballet es el Teatro Municipal.

Existe un grupo lírico patrocinado por la Municipalidad de Santiago que, a partir del mes de septiembre, ofrece funciones dos veces a la semana con conocidas figuras de la lírica mundial en los papeles principales.

Las actividades teatrales son variadas e interesantes. La Universidad de Chile y la Universidad Católica patrocinan dos buenos conjuntos que se presentan en el teatro Antonio Varas y en el teatro Dante, respectivamente. El grupo conocido como Ictus se presenta en el teatro La Comedia. Hay varios otros grupos teatrales que dan funciones en teatros más pequeños.

Hay a lo menos ocho estaciones radioemisoras de frecuencia modulada, varias de ellas estereofónicas; sólo una, la radio Andrés Bello, transmite normalmente música clásica. Existen cuatro buenos canales de televisión, todos ellos en blanco y negro, que transmiten numerosos programas estadounidenses y europeos. Ocasionalmente hay transmisiones de televisión en colores vía satélite y, como las posibilidades de que Chile pueda contar con canales de televisión en colores son remotas, no tiene objeto importar esta clase de receptores.

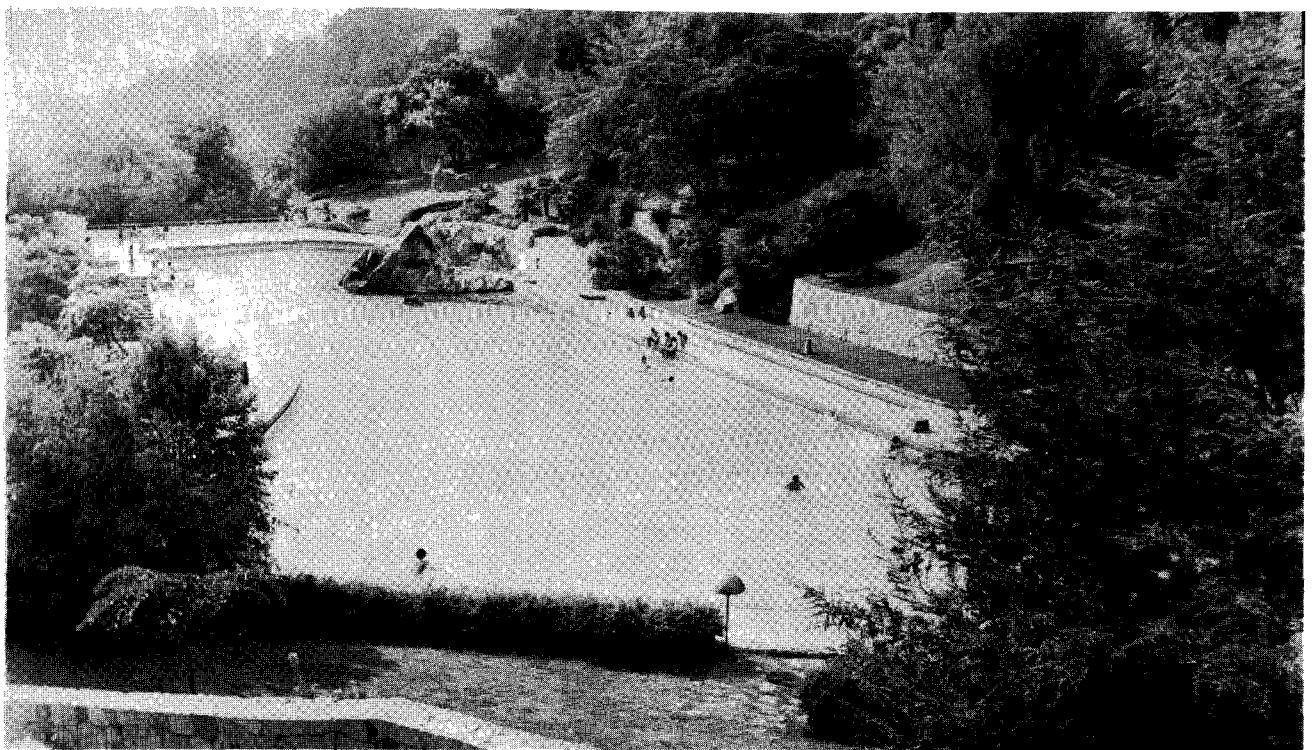
Libros, periódicos y diarios

Los diarios y revistas extranjeros son escasos y es difícil adquirirlos en los puestos de diarios. En éstos sólo se encuentran un semanario alemán, el "Cóndor", la revista Time y algunas revistas de modas italianas y alemanas. Sin embargo, otros diarios, revistas y libros extranjeros pueden obtenerse fácilmente en las siguientes librerías principales: Librería Studio (que ofrece una amplia selección de libros y revistas en inglés), en Andrés de Fuenzalida 36 y Avenida Providencia 2124, teléfono 465799; Librería Universitaria, Avenida Bernardo O'Higgins 1050, teléfono 84135; y Librería Eduardo Albers (libros en alemán) Merced 820, teléfono 33321 o Avenida Providencia 2640, teléfono 740346. Si estas librerías no tuviesen lo que se desea pueden hacerse pedidos especiales de libros y suscripciones de diarios y revistas.

Hay numerosas bibliotecas tanto generales como especializadas. La biblioteca de la propia CEPAL es una de las mejores en América Latina en su campo; se especializa en economía, sociología, y asuntos financieros, como asimismo en publicaciones de las Naciones Unidas. Los Institutos culturales Americano, Arabe, Brasileño, Británico, Chino, Francés, Alemán e Italiano tienen



Teatro Municipal



Piscina "Tupahue" en el Cerro San Cristóbal

bibliotecas generales en el idioma respectivo y además desarrollan programas culturales, tales como cursos de idiomas, conferencias, exposiciones de filmes, etc.

Museos y galerías de arte

Santiago no es una ciudad muy rica en museos arqueológicos o históricos, pero hay algunos que vale la pena visitar. Entre los mejores se cuentan el Museo Colonial de San Francisco, el Museo Histórico Nacional y el Museo de la Catedral de Santiago.

En materia de arte vale la pena visitar el Museo de Bellas Artes y el Museo de Arte Contemporáneo, ambos ubicados en el mismo edificio situado en el Parque Forestal. También hay muchas galerías de arte que exhiben principalmente las obras de pintores y escultores chilenos. El diario El Mercurio publica diariamente una guía cultural en que aparecen el nombre y la dirección de todas aquellas que se encuentran abiertas al público.

Setenta y cinco millas al norte de Santiago, entre los pueblos de Los Andes y San Felipe, se encuentra el Museo Colonial de Curimón que vale la pena visitar.

Sitios de interés

Santiago es un lugar privilegiado para la persona a quien le interese visitar lugares de interés. Dentro de un radio de no más de 140 kilómetros (88 millas) se puede ir desde las hermosas montañas coronadas de nieves y cañones de la cordillera de los Andes hasta las azules aguas del Pacífico, con todos sus balnearios, atravesando, el fértil valle central con sus hileras de álamos y sauces y sus viñas y huertos frutales.

Hay varios centros de esquí prácticamente en las inmediaciones de Santiago. Farellones, La Parva y Lagunillas se encuentran a menos de 66 kilómetros (41 millas) al este de la capital. El mundialmente famoso centro de esquí de Portillo (situado a 2.800 metros —8.400 pies— sobre el nivel del mar) en un marco hermoso y con excelentes canchas de esquí tanto para novatos como para esquiadores experimentados se encuentra a sólo 140 kilómetros (90 millas) de distancia; tiene un hotel de primera clase y se puede ir hasta allí ya sea en auto (2½ horas), tren o autobús. En el mismo viaje se pueden visitar los pueblos de San Felipe y Los Andes, así como el Museo Colonial de Curimón.

El Cajón del Río Maipo, en el camino a Lagunillas, se encuentra a sólo media hora en automóvil de la CEPAL y es muy pintoresco. A lo largo de él hay varios pueblitos, restaurantes y piscinas.

Uno de los lugares que vale la pena visitar y que se encuentra sólo a 12 millas al suroeste de la CEPAL es el monumento erigido para conmemorar la batalla de Maipú (1818) que consolidó la independencia de Chile. El templo Votivo de Maipú, santuario nacional, tiene

líneas arquitectónicas muy interesantes y bellos vitrales. En el mismo edificio hay un magnífico museo histórico que puede visitarse los sábados y domingos.

El valle central es la cuna de los mejores vinos chilenos y ciertamente vale la pena visitar dos de las viñas de mayor renombre. La Viña Concha y Toro, situada en Pirque, sólo 20 kilómetros al suroeste de Santiago, es un lugar en que se exhibe el arte de elaborar y envejecer los vinos. También puede visitarse la Viña Undurraga, 40 kilómetros al oeste de Santiago en el camino al puerto de San Antonio y cerca del pueblo de Talagante, pero en este caso hay que solicitar autorización a la administración en Santiago.

En el mismo camino, cerca del pueblo de Melipilla, se encuentra el pintoresco villorrio de Pomaire, custodio de la artesanía chilena en greda. Allí pueden comprarse piezas ornamentales de cerámica tosca a precios muy bajos.

Más al oeste se encuentra el Océano Pacífico con una verdadera cadena de balnearios para todo gusto y presupuesto, que van desde la bullente Cartagena a los balnearios más aristocráticos y caros de Viña del Mar, Cachagua y Zapallar. En Viña del Mar, —situado a sólo 105 kilómetros (66 millas) de Santiago— abundan los buenos hoteles, restaurantes y pasatiempos y también pueden arrendarse casas o cabañas totalmente amobladas a precios relativamente razonables. Enero y febrero son tradicionalmente los meses de vacaciones en la costa, pero diciembre y marzo también tienen muy buen clima, las playas no están tan hacinadas y los precios son más bajos.

Más lejos de la capital hay magníficos lugares de interés y oportunidades de practicar deportes náuticos y pesca. En la carretera panamericana, 550 kilómetros (340 millas) al sur de Santiago se encuentra el Salto del Laja y más al sur —a 1.000 kilómetros (625 millas) de Santiago— la región de los lagos donde las montañas nevadas, los lagos de aguas azules y los bosques perennes forman una fascinante sinfonía de color y belleza. En esta región hay buenos caminos, hoteles y restaurantes, pero sólo los meses de diciembre a marzo son apropiados para pasar allí las vacaciones.

Otros lugares interesantes tales como Calama, donde se encuentra la mina a tajo abierto más grande del mundo; Atacama, donde hay interesantes museos arqueológicos; y Magallanes, en el extremo sur del hemisferio, se encuentran demasiado lejos como para ir por viajes cortos. Lo mismo sucede con las islas de Juan Fernández (Robinson Crusoe) y Pascua.

Deportes y pasatiempos al aire libre

Santiago ofrece posibilidades para practicar casi todos los deportes. La mejor manera de practicar deportes tales

como el golf, tenis, natación, basketball, volleyball o equitación es ingresar, ya sea como socio regular o transeúnte, a uno de los numerosos clubes de deportes que mantienen las colonias extranjeras. Algunas de éstas dan facilidades especiales a los diplomáticos y funcionarios internacionales, generalmente hasta por un año, pagando una suma mensual que puede fluctuar entre 30 y 200 dólares. Para períodos más largos hay que hacerse socio permanente comprando acciones del club, cuyo precio unitario llega hasta 700 dólares.

La equitación puede practicarse sin tener que comprar caballo. El Club de Polo, el National Paperchase Club y el Santiago Paperchase Club dan facilidades para practicar este deporte.

Entre los distintos deportes para presenciar, el más importante es sin duda el football. Los encuentros tienen lugar principalmente los fines de semana como parte de la competencia por la copa interclubes en que participan 18 equipos de primera división y 16 equipos de segunda división. Le siguen en importancia el basketball, las carreras de caballos y el box.

Hay varios hipódromos en Santiago y uno en Viña del Mar. En los dos primeros hay carreras los sábados y domingos durante todo el año pero en el de Viña del Mar solamente durante los meses de verano.

CAPITULO IX

PRIVILEGIOS DE IMPORTACION Y REGLAMENTOS ADUANEROS

Hasta hace algunos meses en Chile era muy difícil obtener artículos de menaje y alimentos importados debido al estricto control a que estaban sometidas las importaciones. Cuando lograban encontrarse los precios eran sumamente altos. La nueva política económica del gobierno ha aflojado los controles de las importaciones y los derechos aduaneros han bajado considerablemente. En vista de ello en el mercado comienzan a aparecer artículos importados que en cierta manera contribuyen a regular el nivel de precios.

El gobierno de Chile adhirió a la Convención sobre privilegios e inmunidades de las Naciones Unidas y de acuerdo con ello ha concedido a los funcionarios internacionales de las Naciones Unidas el privilegio de importar libre de derechos, para su uso personal y el de su familia, una cantidad limitada de artículos de menaje y efectos personales, alimentos y un automóvil. La oficina del Secretario Ejecutivo ha complementado el reglamento oficial relativo a estas importaciones con una serie de restricciones internas adicionales.

Los funcionarios de CEPAL, ILPES y CELADE, de categoría P-2 o más, cuyas funciones forman parte de las labores que realiza la Comisión sólo tienen derecho a la importación libre de gravámenes si su contrato dura dos años o más. Lo mismo se aplica a los funcionarios de otros organismos internacionales que vienen a colaborar con estas tres instituciones.

Los funcionarios contratados en el extranjero cuyo contrato inicial sea superior a 12 meses pero inferior a 24 pueden importar sin pagar derechos aduaneros ni de otra naturaleza su menaje y efectos personales, incluido un automóvil, cuando se hacen cargo de sus funciones en Chile, siempre que ello suceda dentro de 90 días contados desde la fecha en que el funcionario es reconocido por el Ministerio de Relaciones Exteriores. Por lo tanto, los funcionarios que se encuentren en esta situación no podrán colocar pedidos de importación después de asumir sus funciones en Santiago, salvo el caso de alimentos, licores y cigarrillos y éstos en la cantidad y condiciones previstas por los reglamentos internos. En caso de que se renueve su contrato por un período que prolongue sus funciones por un plazo superior a dos años, adquirirá plenos derechos de importación.

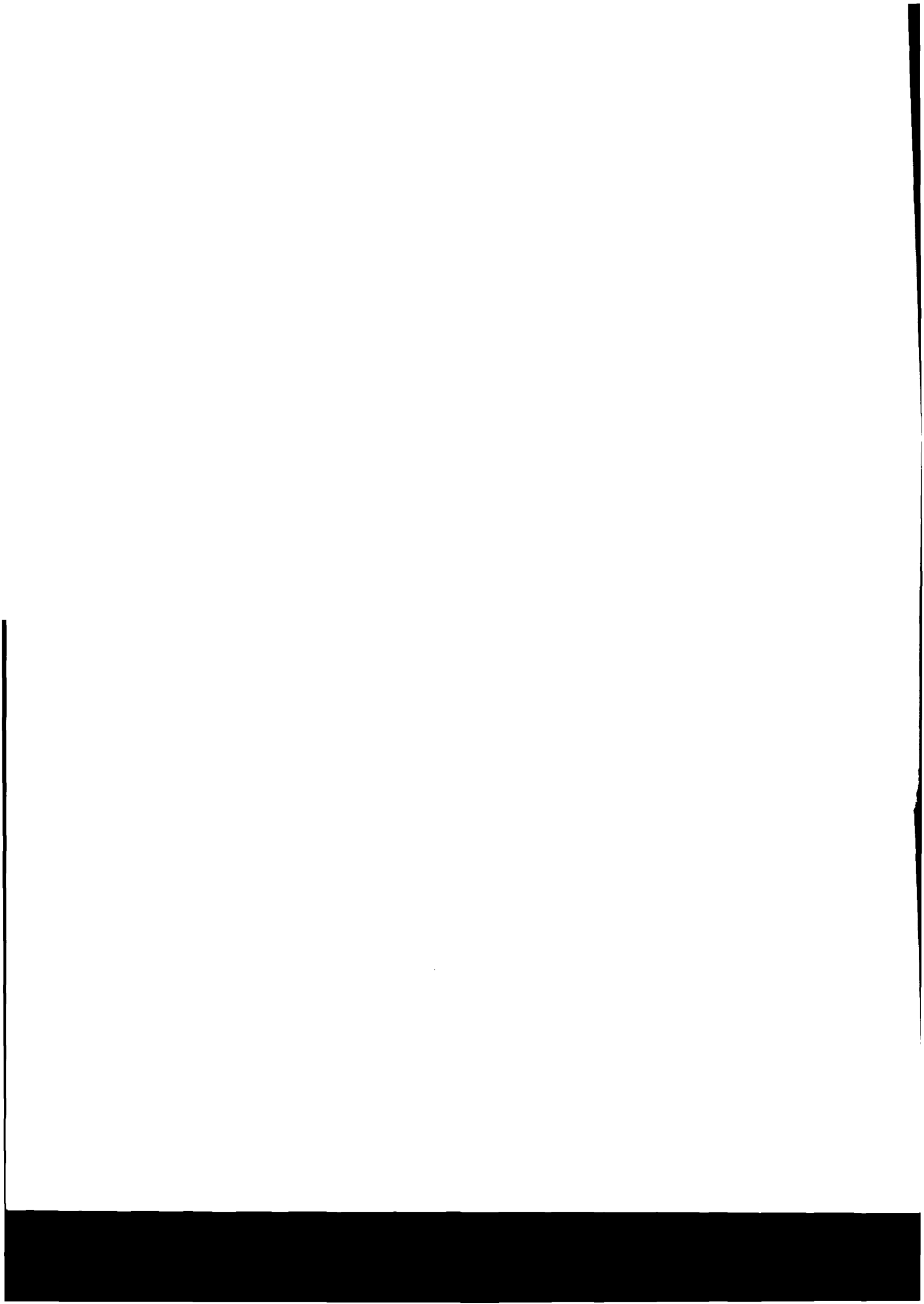
Los funcionarios de categoría P-1 o equivalentes que hayan sido contratados en el extranjero (extranjeros o chilenos que regresan al país después de un año de ausencia) tendrán derecho a importar libres de derechos pero solamente en una oportunidad sus efectos personales y menaje de casa, además de un vehículo nuevo o usado.

El Ministerio de Relaciones Exteriores fija cuotas anuales de importación específicas. Para cubrir la instalación y el primer año de la misión se otorga una cuota inicial equivalente a un valor aduanero declarado (avaluado por las autoridades aduaneras) de 20 mil dólares. A partir de entonces la cuota anual es de 4 mil dólares.

Los saldos no utilizados de años anteriores no pueden agregarse de un año a otro. Las cuotas antes mencionadas no incluyen el valor de un automóvil; cada 2 años se puede importar un vehículo de un valor limitado.

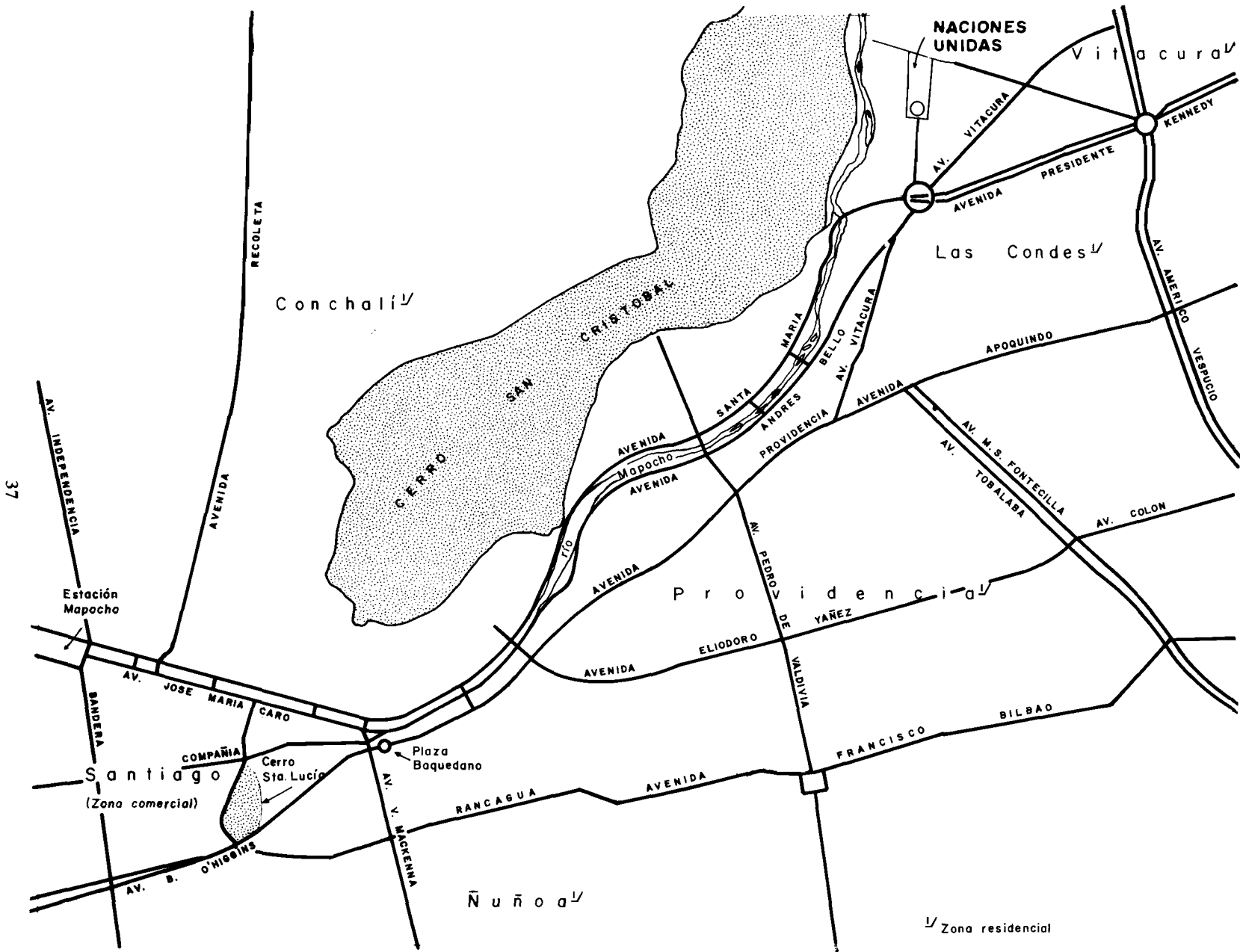
Todas las importaciones deben autorizarse por el Comité de importaciones de la CEPAL. El reglamento interno de la CEPAL establece que antes de colocar un pedido para la importación de un artículo determinado hay que pedir la autorización (en triplicado) al Comité de importaciones utilizando los formularios que suministra para este objeto la oficina de Servicios Generales (Oficina T-1, primer piso del Núcleo), indicando con la mayor precisión posible el tipo de artículo deseado y su valor cif. La oficina de Servicios Generales ayudará a tramitar los documentos para el despacho aduanero de mercancías, equipaje u otros artículos despachados por vía aérea, marítima o encomienda, pero en ningún caso aceptará documentos relativos a importaciones que no han sido debidamente autorizados por el Comité. Para despachar las importaciones el funcionario deberá presentar cuanto antes a la oficina de Servicios Generales los documentos pertinentes (conocimiento de embarque, factura de venta proporcionada por el abastecedor o facturas originales), aviso de la llegada de la encomienda o conocimiento aéreo. Cuando se trata de la importación de vehículos el funcionario deberá presentar todos los documentos de transporte, cuidando de indicar claramente lo siguiente: marca, año, modelo, número del motor y chasis, peso, precios cif y fob y puerto de embarque. El anexo 11 contiene una copia del reglamento interno de importación libre de derechos.

APENDICES



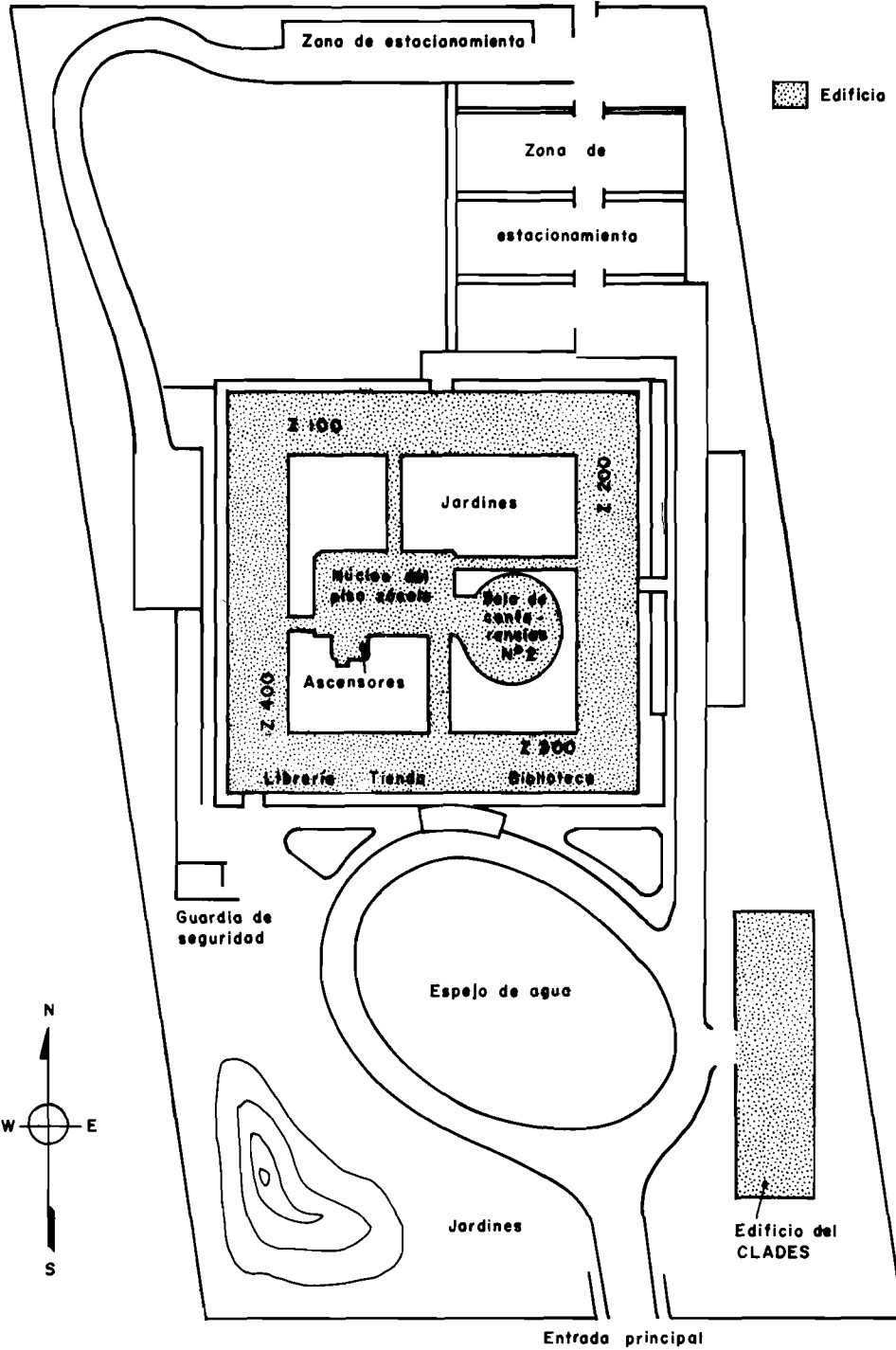
APENDICE I

MAPA DE LA CIUDAD DE SANTIAGO



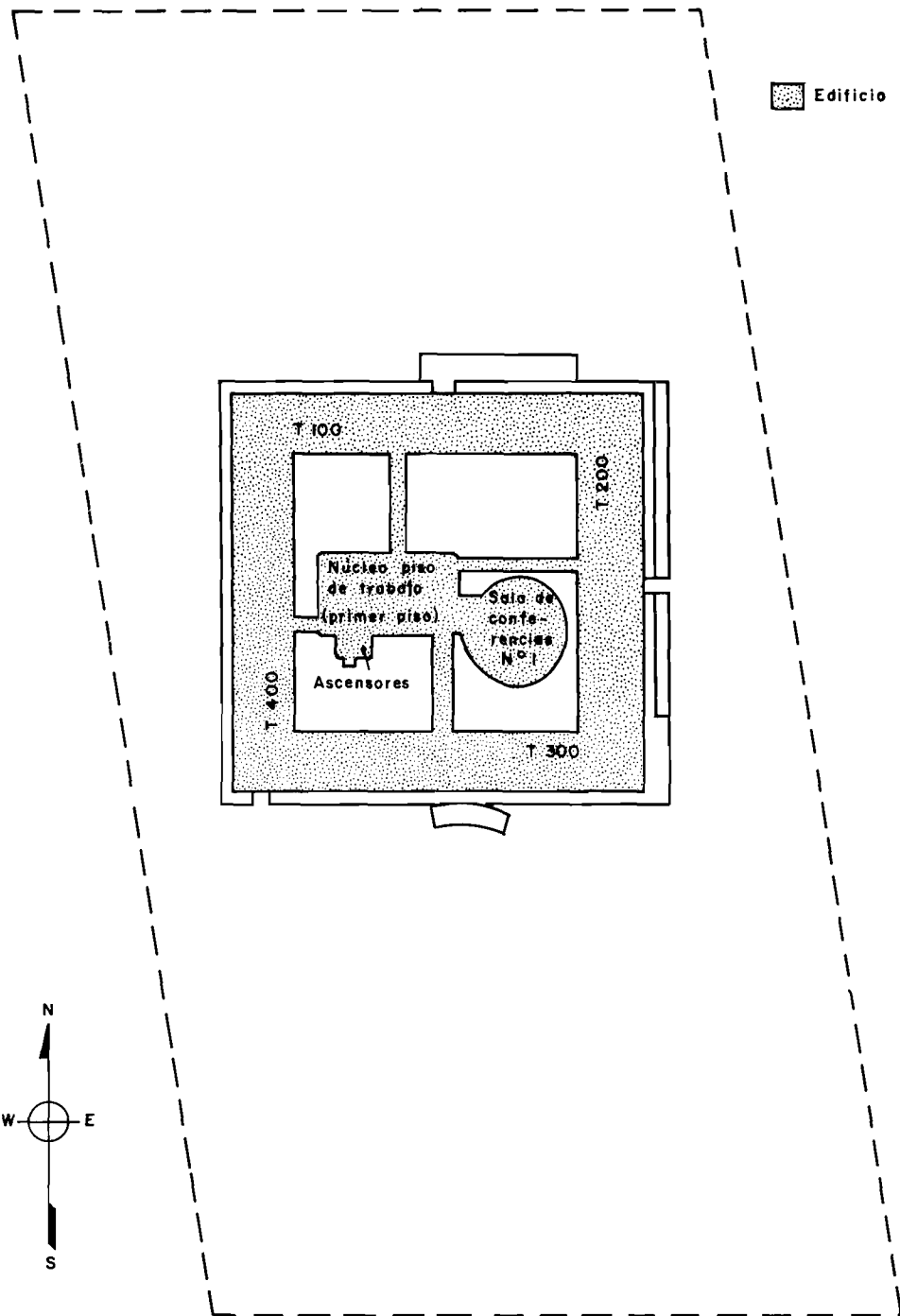
APENDICE II

NACIONES UNIDAS COMISION ECONOMICA PARA AMERICA LATINA (CEPAL), SANTIAGO CHILE PLANTA (Piso zócalo)



APENDICE IIA

PISO DE TRABAJO (T) (Primer piso)



CAPITULO III

CHILE EN AMERICA LATINA



APENDICE IIIA

CHILE Y SUS REGIONES

REGIONES	PROVINCIAS	CAPITALES REGIONALES
I	TARAPACA	IQUIQUE
II	ANTOFAGASTA	ANTOFAGASTA
III	ATACAMA	COPIAPO
IV	COQUIMBO	LA SERENA
V	ACONCAGUA VALPARAISO	VALPARAISO
VI	O'HIGGINS - COLCHAGUA	RANCAGUA
VII	CURICO - TALCA MAULE - LINARES	TALCA
VIII	ÑUBLE - CONCEPCION ARAUCO - BIO-BIO	CONCEPCION
IX	CAUTIN - MALLECO	TEMUCO
X	VALDIVIA - OSORNO LLANQUIHUE - CHILOE	PUERTO MONTT
XI	AYSEN	COIHAIQUE
XII	MAGALLANES MAS TERRITORIO ANTARTICO CHILENO	PUNTA ARENAS

APENDICE IV

IGLESIAS

<i>Católicas</i>	<i>Dirección</i>	<i>Teléfono</i>
Parroquia San Patricio	Isabel La Católica 6319	299060
Parroquia San Pedro de Las Condes	Isabel La Católica 4360	484059
Parroquia San Ramón	Avenida Los Leones 57	40933
Parroquia De la Anunciación	Avenida Pedro de Valdivia 1850	40952
Parroquia Nuestra Señora de las Mercedes	Avenida Vitacura 7401 K	295501
Parroquia Nuestra Señora de los Angeles	Avenida El Golf 155	481416
Parroquia del Sagrado Corazón	Avenida el Bosque 822	460393
Iglesia Catedral	Plaza de Armas 444	62777
<i>Protestantes y otras</i>		
Iglesia Metodista de Providencia	Avenida Pedro de Valdivia 92	490409
Iglesia Metodista de Chile	Sargento Aldea 1041	566074
Iglesia Evangélica Luterana de Chile	Lota 2330	40305
Santiago Community Church	Holanda 151	49970
Iglesia Ciencia Cristiana	Sánchez Fontecilla 832	
Iglesia Anglicana	Huérfanos 1055	63019
Sinagoga sefardita	Santa Isabel 80	222118
Iglesia ortodoxa griega	Santa Filomena 372	
Iglesia ortodoxa rusa	Patronato	

APENDICE V

HOTELES EN SANTIAGO

(Todos los precios se cotizan en dólares estadounidenses)

	Tarifa diaria		Descuento a funcionario de N.U.	Observaciones
	Habita- ción in- dividual	Habita- ción doble		
San Cristóbal-Sheraton ^a Avenida Santa María 1742, teléfono 745000	22	26	Incluido en el precio	Hay que agregar 30% impuestos
Américo Vespucio Avenida Américo Vespucio Sur 221, teléfono 288022	21 ^b	25	5%	Hay que agregar 20% impuestos
Carrera Sheraton ^a Teatinos 180, teléfono 82011	17	19	Incluido en el precio	Hay que agregar 30% impuestos
Crillón Agustinas 1025, teléfono 63201	18	22	20%	Neto incluido impuestos
El Conquistador Miguel Cruchaga 920, teléfono 396231	8	10	Incluido en el precio	Neto incluido impuestos
Tupahue Monjitas 770, teléfono 30091	17	21	Incluido en el precio	Neto incluido impuestos
Santa María Avenida Santa María 2050, teléfono 230568	9	11	5%	Neto incluido impuestos
Canciller Eliodoro Yañez 867, teléfono 254931	6	10	Incluido en el precio	Neto incluido impuestos

^a Piscina.

^b Las tarifas mensuales tienen un descuento de 10%.

APENDICE VI

CORREDORES DE PROPIEDADES

Gaete Bahr, Mario	Pio X 2396	235836
Hobbins Propiedades	Avenida Pedro de Valdivia 0169	239120
Llewellyn-Jones, Eduardo	Huérfanos 812 of. 609	33664
Miquel Vial, Sergio	Ahumada 312 of 203	68094
Munchmeyer, Horacio	New York 25 1º piso	68944

APENDICE VII

RESTAURANTES

Cocina internacional, precio intermedio:

München, Bar restaurant	Avenida Providencia 2601	41108
Restaurant Praga	Avenida Vitacura 3917	286236
El Parrón	Avenida Providencia 1188	239821
Chez Henry	Portal Fernández Concha 962	64769

Cocina internacional, primera clase:

La Cascade	Avenida Francisco Bilbao 1947	237286
Enoteca	Cerro San Cristóbal	490449
Hotel Sheraton-San Cristóbal	Santa María 1742	745000
Rendez-Vous des Gourmets	Avenida Vitacura 10185 (Las Condes)	201593
La Portada Colonial	Merced 88	30939
Jacarandá	Huérfanos 640	393754
Emilio	Merced 477	34256
Apart Hotel	Américo Vespucio Sur 121	288022
Coco Loco	Nueva de Lyon 92	491214
Mistral	Mosqueteo 485	30870

Platos típicos chilenos:

El Alero de los de Ramón	Avenida Las Condes 9389	201069
Canta Gallo	Avenida Las Condes 12345	215 Las Condes
El Chancho con Chaleco	Ramón Freire 99 Maipú	572078
Los Panchos	El Arrayán	

APENDICE VIII

COMISION ECONOMICA PARA AMERICA LATINA

Circular N° CGI-24

27 de febrero de 1975

REF: 110

A: Todo el personal de CEPAL, ILPES y CELADE

De: Joseph F. El Haj, Director
División de Administración

Asunto: *Poseción de armas de fuego*

1. Se comunica al personal que adquirir o poseer armas de fuego, salvo escopetas o rifles de caza es inconveniente y contrario a los intereses de las Naciones Unidas y está por lo tanto, prohibido.
2. Deseo subrayar que la posesión de escopetas o rifles de caza en Chile debe ajustarse a las disposiciones legales vigentes. Asimismo, incumbe al funcionario conocer las leyes pertinentes y obtener el permiso correspondiente para poseer tales armas. Si por ignorancia de la ley algún funcionario estuviese en posesión de escopetas o rifles de caza sin la autorización correspondiente, deberá iniciar de inmediato las gestiones necesarias para obtenerlo.
3. Los funcionarios que posean armas en contraposición a lo previsto en la presente circular deberán entregarlas a la Dependencia de Seguridad donde permanecerán en depósito hasta que el funcionario abandone la CEPAL. El cuidado de dichas armas de propiedad personal, es decir, su limpieza y lubricación, corresponderán al interesado, quien deberá hacer los arreglos necesarios con la Dependencia de Seguridad para tales fines cuando ello sea necesario.
4. Los funcionarios que deseen adquirir, prestar, regalar o vender a un tercero un arma de fuego, incluidos una escopeta o rifle de caza, deberán consultar al Jefe de Personal a fin de ajustarse a las normas establecidas por las Naciones Unidas.

APENDICE IX

MEDICOS, DENTISTAS Y HOSPITALES

Sección A. Médicos y dentistas

Medicina interna:

Dr. Pedro Schüler	Victoria Subercaseaux 299	30464
Dr. Julio Rodríguez Vaccaro	Ísmael Valdés V. 452 of. 203	397721
Dr. Eugenio Gerhung	Bravo 943-D. 202	252849
Dr. Miguel Domínguez	Clínica Alemana	299515
Dr. Fernando Ugalde	Las Quilas 3955	485131

Diabetes y nutrición:

Dr. Santiago Soto	Remodelación San Borja Torre 5 Depto.31	225444
Dr. Antonio Arteaga	Marcoleta 377	384035

Cardiología:

Dr. Pablo Casanegra	Marcoleta 377	384035
Dr. Ramón Corbalán	Marcoleta 377	384035
Dr. Javier Valdivieso	Marcoleta 377	384035
Dr. Fernando Goñi	Marcoleta 377	384035
Dr. J. Antonio Rodríguez	Marcoleta 377	384035
Dr. Pablo Thomsen	E. Prado Tagle 94	393772

Tuberculosis y enfermedades respiratorias:

Dr. Julio César Acevedo	Marcoleta 377	384035
Dr. Ricardo Ferreti	Marcoleta 377	384035
Dr. Edgardo Cruz	Marcoleta 377	384035

Reumatología:

Dr. Oke France	Santo Domingo 594	494719
Dr. Sergio Jacobelli	Marcoleta 377	384035

Hematología:

Dr. Pablo Lira	Marcoleta 377	384035
Dr. Gonzalo Grebe	Marcoleta 377	384035

Nefrología:

Dr. Eugenio Gerhung	Bravo 943 Depto. 202	252849
Dr. Hugo García Urtubia	Salvador 135	494860
Dr. Salvador Vial	Marcoleta 377	384035

Neurología y neurocirugía:

Dr. Juan Ricardo Olivares	Marcoleta 377	384035
Dr. Jorge Méndez	Marcoleta 377	384035

Gastroenterología:

Dr. Arturo Jarpa	Marcoleta 377	384035
Dr. Ricardo Katz	Salvador 135	494860

Proctología:

Dr. Fernando Andrade	Marcoleta 377	384035
Dr. Max Müller	Marcoleta 377	384035
Dr. Eduardo Larraín	Marcoleta 377	384035

Enfermedades infecciosas:

Dr. Enrique Laval	Lord Cochrane 309	80743
-------------------	-------------------	-------

Enfermedades alérgicas:

Dr. Ricardo Ferreti	Marcoleta 377	384035
---------------------	---------------	--------

Cancerología y tumores:

Dr. Juan Arraztoa	Marcoleta 377	384035
Dr. Alberto Luchini	Marcoleta 377	384035

Enfermedades cardiovasculares:

Dr. Juan Reyes Frías	Clínica Alemana	299515
----------------------	-----------------	--------

Cirugía plástica:

Dr. Juan Francisco del Río	Marcoleta 377	384035
----------------------------	---------------	--------

Cirugía general:

Dr. Juan Reyes Frías	Clínica Alemana	299515
Dr. Jorge Larach	Clínica Alemana	299515
Dr. Juan Arraztoa	Marcoleta 377	384035
Dr. Fernando Andrade	Marcoleta 377	384035
Dr. Eduardo Larraín	Marcoleta 377	384035
Dr. Arnaldo Marzano	Marcoleta 377	384035

Cirugía del tórax:

Dr. Hugo Salvestrini	Marcoleta 377	384035
Dr. Alberto Luchini	Marcoleta 377	384035
Dr. Sergio Moran	Marcoleta 377	384035
Dr. Gustavo Maturana	Marcoleta 377	384035
Dr. Juan Dubernet	Marcoleta 377	384035

Dermatología:

Dr. Juan Honeyman	Clínica Alemana	299515
Dr. Ignacio González Díaz	Esmeralda 752 Block B of. 22	397725

Endocrinología:

Dr. Carlos Stevenson	Rancagua 878	497503
Dr. Patricio Michaud	Providencia 2330	496939

Ginecología:

Dr. Carlos Crisosto	Clínica Alemana	299515
Dra. Ada Zunino	Avenida Pedro de Valdivia 1761 Depto. 204	748352

Obstetricia:

Dr. Carlos Ruttimann	Clínica Alemana	299515
Dr. Patricio Vela	Marcoleta 377	384035

Oftalmología:

Clínica Oftalmológica	Huelén 102	746280
Dr. Eulogio Velásquez	Marcoleta 377	384035

Otorrinolaringología:

Instituto de Otolología	Apoquindo 4240	483103-282500
Dr. Luis Zanolli	Clínica Alemana	299515

Pediatría:

Dr. Patricio Ventura	Isidora Goyenechea 3199 Depto. A	484716
Dr. Fernando Manubens	Isidora Goyenechea 3199 Depto. A	484716
Dr. Alberto Trautmann	Ramón Carnicer 81 Depto. 302	397993

Cardiología infantil:

Dr. Raúl Zilleruelo		481493
---------------------	--	--------

Urología:

Dr. Jorge Mery	Marcoleta 377	384035
Dr. Pedro Martínez	Marcoleta 377	384035

Traumatología:

Dr. Martín Uribe Echevarría	Clínica Alemana	299515
Dr. Arnaldo Ledesma	Marcoleta 377	384035

Ortopedia y traumatología infantil:

Dr. Gustavo Aldunate	Providencia 2602	253604
----------------------	------------------	--------

Dentistas:

Dr. Fernando Pascual	Bellavista 0755	776399
Dr. Venancio Landea	Providencia 2370 Depto. 11	259891
Dra. Nany Parra	Guardia Vieja 50 Depto. 21	747363

Sección B. Hospitales*Asistencia Pública:*

Posta Central	Avenida Portugal 125/165	344871-382244
Posta Hospital El Salvador	Avenida Salvador 364	257216
Clínica Alemana	Vitacura 5951	299515
Clínica Santa María	Avenida Santa María 0410	778024
Hospital Clínico Universidad Católica	Marcoleta 347	32051
Hospital Instituto Traumatológico (fracturas)	San Martín 771	83271
Hospital del Tórax (enfermedades del tórax)	José Miguel Infante 717	495091
Hospital de Neurocirugía e Investigaciones Cerebrales (neurocirugía)	José Miguel Infante 553	237132

APENDICE X

CLUBES, SOCIEDADES Y ASOCIACIONES

Clubes sociales:

Club de la Unión	Avenida B. O'Higgins esquina Bandera	61101
Club de la República (masones)	Marcoleta 659	33065
Club de Leones Providencia	Avenida Antonio Varas 153	237055
Club de Leones Santiago	Agustinas 925	31317
Rotary Club de Santiago	Bandera 206	84532
Club Alemán	Huérfanos 713	35230
Club de Bridge	Miraflores 590	394045
Club Palestino	Santo Domingo 673	394446

Clubes deportivos:

Club de Golf Los Leones	Presidente Riesco 3700	480017
Prince of Wales Country Club	Las Arañas 1901	272025
Club de Golf Sport Français	Lo Beltrán 2500	295526
Stade Français	Sánchez Fontecilla 708	483053
Estadio Español	Neverías 4855	480685
Estadio Italiano	Apoquindo 6589	294331
Estadio Palestino	Avenida Presidente Kennedy 9351	297636
Club de Polo y Equitación San Cristóbal	Luis Carrera-Nva. Costanera	284743
Santiago Paperchase Club	La Cascada El Salto	370677

Institutos culturales:

Instituto Chileno-Alemán de Cultura	Esmeralda 650	383135
Instituto Chileno-Británico de Cultura	Santa Lucía 124	382156
Instituto Chileno de Cultura Hispánica	Coronel Bueras 188	383250
Instituto Chileno-Francés de Cultura	Agustinas 719	31362
Instituto Chileno-Italiano de Cultura	Huérfanos 1828	85930
Instituto Chileno-Norteamericano de Cultura	Moneda 1467	63215

APENDICE XI

COMISION ECONOMICA PARA AMERICA LATINA

Reglamento Interno sobre importaciones liberadas

1. Objetivo

En materia de importaciones liberadas rige el convenio sobre prerrogativas e inmunidades suscrito por la CEPAL y el Gobierno de Chile, así como las leyes y reglamentos posteriores. Además, como limitación interna, la Secretaría Ejecutiva ha dispuesto una serie de medidas. El presente reglamento recoge en un cuerpo único las normas que se seguirán en la materia.

2. Campo de aplicación

El reglamento se aplica a los funcionarios de CEPAL, ILPES y CELADE que se encuentren en algunos de los casos que se indican a continuación:

2.1 Régimen general. Funcionarios con un contrato mínimo de dos años, de categoría P-2 o superior y cuyas funciones formen parte de la Comisión, en virtud de acuerdos de cooperación también se aplicará a los funcionarios de otros organismos internacionales contratados por un mínimo de dos años por la CEPAL, ILPES o CELADE en Santiago.

2.2 Plazos inferiores a dos años. Funcionarios cuyo contrato inicial sea de 12 a 23 meses, y que además reúnan los demás requisitos señalados en el párrafo anterior.

Si fueron contratados en el extranjero, podrán importar libres de derechos aduaneros y otros gravámenes y restricciones, sus muebles y efectos personales incluido un automóvil, cuando se hagan cargo de sus funciones en Chile, dentro del plazo de 90 días contados desde la fecha en que el funcionario sea acreditado ante el Ministerio de Relaciones Exteriores. Por lo tanto, los funcionarios que se encuentren en esta situación no podrán colocar pedidos de importación después de asumir sus funciones en Santiago. Se exceptúan un automóvil, alimentos, licores y cigarrillos, cuya importación podrán solicitar desde esta ciudad.

Si los contratos de los funcionarios a que se refiere el párrafo anterior se prorrogan por un período tal que prolongue sus funciones por dos años o más (a partir del contrato en virtud del cual fueron acreditados) pasarán a adquirir los mismos derechos que los funcionarios mencionados en el párrafo 2.1. Para estos efectos podrán tomarse en cuenta los períodos en que el funcionario haya prestado servicios a otros organismos de Naciones

Unidas en Santiago, siempre que haya habido continuidad al ser trasladado a CEPAL, ILPES o CELADE.

2.3 Régimen especial. Los funcionarios de categoría P-1 o su equivalente, que hayan sido contratados en el extranjero (extranjeros o chilenos que regresen al país después de más de un año de ausencia), tendrán derecho a importar, libres de derechos, sus muebles y efectos personales. En consecuencia, podrán internar al país *una sola vez sus muebles y efectos personales, incluido un vehículo nuevo o usado*, dentro del plazo de 90 días contados de la fecha de su acreditación. No podrán efectuar otras importaciones salvo las arriba mencionadas, ni antes ni después de ese plazo.

2.4 Plazos límites. Cuando el plazo para la partida de un funcionario a otro país al que haya sido destinado —o el tiempo que falta para la terminación de su contrato— sean inferiores a *seis meses*, sólo podrá importar artículos de consumo o repuestos indispensables para artefactos domésticos y vehículos. Este plazo se contará desde la fecha en que se presente la solicitud correspondiente al Comité de Importaciones de la CEPAL (en este caso deberán tenerse estrictamente en cuenta las limitaciones más restrictivas aplicables a la importación de automóviles de conformidad con la ley 16617, sus modificaciones y disposiciones relativas al plazo de llegada del automóvil al país).

Hay que tener presente que en Chile no pueden venderse los automóviles antes de seis meses de su internación al país. Por lo tanto, si un funcionario cesa en funciones antes de que su vehículo haya cumplido tal plazo deberá reexportarlo. Transcurridos seis meses desde la fecha de la internación del vehículo si el funcionario desea conservarlo y obtener la patente municipal correspondiente deberá cancelar los derechos de Aduana.

3. Comité de Importaciones

El Secretario Ejecutivo de la CEPAL ha resuelto delegar en el Comité de Importaciones las siguientes funciones:

- (a) Revisar todas las solicitudes de importación que se presenten y aceptarlas o rechazarlas, según lo que establece el presente reglamento;
- (b) Llevar una ficha de control de las importaciones que realice cada funcionario;

- (c) Disminuir las cantidades solicitadas y el número de artefactos cuando parezcan poco razonables;
- (d) Aceptar o rechazar las solicitudes de importación que no cumplan con el presente reglamento, y
- (e) Remitir al Secretario Ejecutivo las apelaciones que puedan interponer los interesados en contra de las decisiones del Comité.

El Comité de Importaciones se compondrá de tres miembros:

1. Uno designado directamente por el Secretario Ejecutivo quien lo presidirá;
2. Uno designado por la Asociación de Personal;
3. Uno designado por la División de Administración.

En los casos 2 y 3 las designaciones deberán ser aprobadas por el Secretario Ejecutivo.

4. Importación de mercancías

Antes de hacer un pedido de importación, es indispensable solicitar la autorización (en triplicado) utilizando los formularios que para tal objeto proporciona la Oficina de Servicios Generales, indicando con la mayor precisión posible la clase de artículo que se desea importar y su valor cif. Las solicitudes deberán entregarse a la oficina mencionada, la que preparará los formularios de Decretos de Liberación después que la solicitud haya sido aprobada por el Comité de Importaciones. El límite máximo de importación permitido es de US\$ 4.000 anuales, pero esta suma podrá ser modificada por el Secretario Ejecutivo dentro de los límites que fije el Ministerio de Relaciones Exteriores de Chile. Durante el primer año se otorgará una cuota de instalación de US\$ 20.000, incluido el vehículo.

La importación de bienes se sujetará a las siguientes limitaciones:

4.1 Bienes de consumo duraderos

4.1.1 Automóviles. Sólo podrán importarse automóviles cuyo valor FAS no sea superior al del Mercedes Benz, modelo 230.4. El Comité de Importaciones está facultado para prohibir la importación de vehículos, aunque se encuentren dentro de los máximos fijados, en función de otros elementos que puedan ir en perjuicio de la Institución.

Las solicitudes para importación de automóviles deberán acompañarse de la factura proforma correspondiente.

4.1.2 Neumáticos y repuestos para automóviles. La cuota máxima para el automóvil internado libre de derechos, será de cinco neumáticos cada dos años. La autorización de importación (así como la de cualquier otro repuesto para un automóvil internado libre de derechos) no se concederá cuando se haya presentado solicitud para vender el automóvil.

4.1.3 Motos y motonetas. Estos artículos se considerarán como automóviles, y se regirán por las normas de internación de éstos.

4.1.4 Motores fuera de borda. Se autorizará la importación de un motor cada 4 años, previa constancia de propiedad de la lancha o embarcación similar.

4.1.5 Artículos electrodomésticos y otros bienes duraderos. El plazo mínimo para reemplazar estos objetos (refrigeradores, radioelectrolas y/o componentes, televisores, radiorreceptores, acondicionadores de aire, grabadoras, aparatos de proyección de películas o diapositivos y cocinas de todo tipo) será de *cuatro años*, a contar de la fecha de los decretos de liberación correspondientes a los artículos que se desee sustituir. Se exceptuarán los artefactos cuya utilización produce un desgaste mayor, como enceradoras, aspiradoras, ventiladores, jugueras y otros objetos que el Comité juzgue oportuno indicar. Para ellos, el plazo mínimo será de *tres años*, a contar de la fecha de los decretos de liberación que correspondan a los artículos que se quiera sustituir.

En casos excepcionales, debidamente justificados, el Comité podrá autorizar el reemplazo de algunos de esos artículos antes de transcurrido el plazo previsto.

El Comité permitirá asimismo la importación de una radio de sobremesa y un tocadiscos portátil además del equipo estéreo y/o de sus partes. Autorizará también la importación de una radio a transistores y de una grabadora (casette) portátil cada dos años. También autorizará la internación de un *televisor portátil* con pantalla de 17 pulgadas como máximo además de otro de dimensión superior.

Por último, el Comité autorizará (aparte del refrigerador) la importación de un freezer y de una unidad de refrigeración pequeña, generalmente incorporada a un mueble.

4.1.6 Cuchillería, cristalería y vajilla. Una vez cada cuatro años, se autorizará, la internación de juegos para 15 personas como máximo (lo que incluye 3 unidades de repuesto). En caso justificado se permitirá la importación de piezas de reposición. Cuando ello no sea posible, el Comité podrá permitir, previa justificación, la internación de otro servicio.

El Comité autorizará asimismo la importación de servicios "para uso diario" y para determinar la calidad de éstos tendrá en cuenta su precio. Además de lo señalado, el Comité podrá autorizar la internación de vajilla plástica para un máximo de 15 personas.

4.1.7 Artículos suntuarios. (Joyas, pieles, objetos de adorno de oro, porcelana, marfil, jade, cristal, etc.) El Comité de Importaciones podrá limitar la internación de esta clase de artículos.

4.1.8 Alfombras. No se autorizará la importación de más de 20 metros cuadrados (20 m²) cada dos años, sin considerar calidad o valor.

4.1.9 Perfumes. Su importación se limitará a una cantidad inferior a 10 onzas por año calendario.

4.1.10 Casimires y paños finos. La cuota para un año calendario será de 3 cortes por funcionario, con un máximo de tres metros y medio de doble ancho.

4.1.11 Comestibles, ropa de vestir, ropa blanca, de cama, de baño, mantelería, artículos para niños, artículos para el hogar, de picnic, discos, máquinas fotográficas, filmadoras y/o accesorios, armas, cartuchos, proyectiles y otros artículos de caza o pesca, bicicletas, skís e implementos, juguetes, etc. El Comité queda autorizado para acuerdo con las circunstancias de hecho, para permitir que las armas y proyectiles, el ir personalmente, como condición exigida por la legislación del país.

4.2 Otros artículos de consumo

4.2.1 Whisky, licores, ch. Los funcionarios mencionados en el presente Reglamento sin distinción

tendrán derecho a importar 120 botellas de licores (10 cajones) por año calendario en envases con un contenido máximo de 40 onzas. También podrá importar un máximo de 20 cajas (con 12 tarros o botellas c/u) de cerveza.

4.2.2 Cigarrillos, cigarros y tabaco. Sólo se autorizará a cada funcionario la internación de 20.000 cigarrillos por año calendario. Los pedidos no podrán exceder de 10.000 cigarrillos cada vez. Cuando los funcionarios soliciten también tabaco para pipa o puros, la cuota se reducirá proporcionalmente de acuerdo a la siguiente equivalencia:

1 cartón de cigarrillos = 10 puros o 50 tiparillos (10 cajetillas).

Se autorizará la importación de tabaco.

bar. Se autorizará la importación de 8 carretes de cintas.

FECHA DE VENCIMIENTO

FECHA DE VENCIMIENTO		

Este reglamento
está facultado para auto-