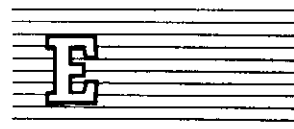


NACIONES UNIDAS
CONSEJO
ECONOMICO
Y SOCIAL



Distr.
LIMITADA
E/CEPAL/L.286/Add.2
Noviembre de 1983
ORIGINAL: ESPAÑOL

CEPAL

Comisión Económica para América Latina



ESTUDIO ECONOMICO
DE AMERICA LATINA

1982

HAITI

Esta versión preliminar del *Estudio Económico de América Latina, 1982* se está distribuyendo dividido en una parte introductoria de carácter general, que lleva la signatura E/CEPAL/L.286 y en varios addenda, cada uno de los cuales contiene el examen de la evolución económica de un país de la región. Estos estudios aparecerán, no en orden alfabético, sino a medida que vayan siendo terminados. El *Estudio* completo se publicará posteriormente.

Notas explicativas

En los cuadros del presente estudio se han empleado los siguientes signos:

Tres puntos (...) indican que los datos faltan o no constan por separado.

La raya (—) indica que la cantidad es nula o despreciable.

Un espacio en blanco en un cuadro indica que el concepto de que se trata no es aplicable.

Un signo menos (-) indica déficit o disminución, salvo que se especifique otra cosa.

El punto (.) se usa para separar los decimales. La raya inclinada (/) indica un año agrícola o fiscal (por ejemplo, 1970/1971).

El guión (-) puesto entre cifras que expresen años, por ejemplo 1971-1973, indica que se trata de todo el período considerado, ambos años inclusive.

La palabra "toneladas" indica toneladas métricas, y la palabra "dólares" de los Estados Unidos, salvo indicación contraria. Salvo indicación en contrario, las referencias a tasas anuales de crecimiento o variación corresponden a tasas anuales compuestas.

Debido a que a veces se redondean las cifras, los datos parciales y los porcentajes presentados en los cuadros no siempre suman el total correspondiente.

HAITI

1. Rasgos principales de la evolución reciente: Introducción y síntesis

Después de haber mantenido un ritmo de crecimiento relativamente dinámico durante los años setenta, la economía de Haití entró en 1981 en una etapa de virtual estancamiento que se prolongó a 1982. En los resultados de aquel año influyeron poderosamente factores externos tales como el acentuado descenso de la relación de intercambio y la contracción de la demanda de algunos productos importantes de exportación, así como el paso del huracán Allen, que hizo caer la producción agrícola.

No obstante que en 1982 mejoró la relación de precios externos, la deteriorada situación comercial externa continuó entorpeciendo el incremento de la producción. También influyeron en igual sentido la escasez de recursos internos de inversión y la contención del gasto público destinada a reducir el elevado déficit fiscal que ya se había agudizado en 1981. Además, durante el año disminuyó el ingreso neto de capitales, incluso de las donaciones, debido a la difícil situación financiera internacional, situación que afectó seriamente los niveles de inversión.

En esas circunstancias el producto interno bruto se mantuvo prácticamente estancado; subió apenas 0.3%,¹ tasa que es similar a la del año anterior. Es así que por segundo año consecutivo se redujo alrededor de 2% el bajo producto por habitante de este país. Por su parte, el ingreso bruto logró en 1982 un incremento más elevado que el del producto (1.1%) gracias al repunte ligeramente mayor al 8% que registró la relación de precios del intercambio, pero que fue insuficiente para compensar la caída que había experimentado esa relación el año anterior. (Véanse el cuadro 1 y el gráfico 1.)

Las consecuencias del huracán Allen en la agricultura se prolongaron a 1982 y se tradujeron en un lento crecimiento de la producción agropecuaria, que dada su alta importancia relativa, tuvo amplias repercusiones en la actividad económica general. También influyó en el escaso incremento del producto la significativa desaceleración de la producción industrial y en particular de las industrias maquiladoras, en las que tuvo especial repercusión la contracción de los mercados externos. Cabe recordar que este tipo de industrias fue uno de los que más impulsó la actividad económica en años anteriores. Asimismo, la construcción sufrió un sensible deterioro en 1982, coincidente con la caída de la inversión, que tuvo adversas consecuencias en la ocupación y contribuyó a elevar la tasa de desempleo abierto al 12%. Solamente los servicios básicos, como electricidad y los de transporte y comunicaciones y la poco importante actividad minera, mostraron cierto dinamismo durante el año.

A diferencia de lo ocurrido en 1981, en 1982 hubo un aumento de las exportaciones de bienes y servicios merced a una significativa mejora de los precios externos, especialmente de los servicios. Ello y la baja de las importaciones por la caída de la inversión y de los niveles de consumo así como por la escasez de divisas, determinaron una ligera reducción del déficit comercial y contribuyeron a que disminuyera igualmente el desequilibrio de la cuenta corriente, no obstante los menores ingresos provenientes de transferencias privadas. Entretanto, durante el año se registró un alto ingreso de capitales pero menor al registrado el año anterior e insuficiente para cubrir el déficit corriente, por lo que por tercer año consecutivo fue necesario hacer uso de reservas internacionales, esta vez por 11 millones de dólares.

Los problemas financieros que aquejaban al país con creciente intensidad desde hace varios años, perdieron fuerza en 1982, gracias a la aplicación de una serie de medidas que se pusieron en práctica para bajar el alto déficit fiscal que alcanzaba casi al 10% del producto interno bruto, contener la salida de capitales del país e impedir que siguieran reduciéndose las reservas internacionales.

¹ A menos que se indique otra cosa, el período que se analiza se refiere al año fiscal 1981/1982, que abarca de comienzos de octubre de 1981 a fines de septiembre de 1982.

Algunas de estas medidas se comenzaron a aplicar el año anterior y en 1982 se intensificaron, particularmente aquellas destinadas a sanear las finanzas públicas. Cabe destacar entre éstas las dirigidas a impedir el contrabando, lo que elevaría la recaudación de impuestos aduaneros; la creación en noviembre de un impuesto general a las ventas, en sustitución de algunos impuestos específicos; la reducción del gasto público en cerca de 10%, y la fijación de límites al financiamiento del sector público por parte del Banco Central. Estas medidas correspondían a las concertadas con el Fondo Monetario Internacional en el mes de agosto para la apertura de un crédito por 35 millones de derechos especiales de giro, cuya primordial finalidad era reducir a la mitad la relación entre déficit fiscal y producto interno bruto, meta por lo demás que no pudo alcanzarse completamente.

A la contracción que registró la inversión pública en términos reales, se sumó otra menos acentuada de la inversión privada. Esta última concordó con un menor ingreso de capitales para inversión directa. Por otra parte, la escasa actividad económica que se observó durante el año, la contracción del gasto público y de los demás componentes de la demanda interna se tradujeron en una fuerte caída de la tasa de inflación, a algo menos del 3% medida entre promedios anuales y a una cifra negativa entre los meses de septiembre de cada año. No obstante ese bajo aumento de los precios internos, los salarios mínimos del sector industrial se redujeron en términos reales en una proporción similar a las de los precios.

Cuadro 1

HAITI: PRINCIPALES INDICADORES ECONOMICOS

	1977	1978	1979	1980	1981	1982 ^a
A. Indicadores económicos básicos						
Producto interno bruto a precios de mercado (millones de dólares de 1970)	741	774	813	860	863	865
Población (millones de habitantes)	5.41	5.53	5.67	5.81	5.95	6.10
Producto interno bruto por habitante (dólares de 1970)	137	140	143	148	145	142
Tasas de crecimiento						
B. Indicadores económicos de corto plazo						
Producto interno bruto a precios de mercado	1.3	4.4	5.1	5.8	0.3	0.3
Producto interno bruto por habitante	-1.0	2.0	2.6	3.3	-2.2	-2.2
Ingreso bruto ^b	3.3	3.8	3.9	6.2	-0.8	1.1
Relación de precios del intercambio de bienes y servicios	20.6	-7.6	-9.0	2.7	-9.8	8.2
Valor corriente de las exportaciones de bienes y servicios	23.9	21.3	0.8	43.2	-18.0	3.3
Valor corriente de las importaciones de bienes y servicios	21.0	17.4	6.9	46.5	8.4	-9.8
Precios al consumidor						
Septiembre a septiembre	5.0	2.3	18.6	9.5	17.8	-1.7
Variación media anual	7.4	-2.9	9.7	18.1	15.9	2.7
Dinero	8.4	25.1	22.0	11.1	21.4	14.8
Sueldos y salarios ^c	...	26.6	-8.8	18.3	2.0	-2.6
Ingresos corrientes del gobierno	25.6	15.1	12.0	14.0	-4.3	24.4
Gastos totales del gobierno	19.2	31.6	14.7	21.5	19.5	1.5
Déficit fiscal/gastos totales del gobierno ^d	55.9	40.6	42.2	42.5	54.0	43.6
Millones de dólares						
C. Sector externo						
Saldo del comercio de bienes y servicios	-89	-98	-117	-179	-275	-215
Saldo de la cuenta corriente	-70	-84	-97	-141	-215	-179
Saldo de la cuenta de capital	83	96	112	112	181	168
Variación de las reservas internacionales	13	6	24	-26	-50	-11
Deuda externa pública desembolsada	159	210	248	290	372	410

Fuente: CEPAL, sobre la base de cifras oficiales.

^aCifras preliminares.

^bProducto interno bruto más efecto de la relación de precios del intercambio.

^cMínimos industriales en términos reales.

^dPorcentajes.

2. Evolución de la actividad económica

a) *Tendencias de la oferta y la demanda globales*

La situación económica claramente recesiva que se apreció durante el año quedó reflejada en una leve disminución ligeramente mayor al 1% de la disponibilidad global de bienes y servicios, que se originó por una parte en un estancamiento de la producción interna y por otra, en una significativa reducción del 8.3% de las importaciones. Durante los años setenta hubo una rápida apertura hacia el exterior. El contenido importado de la oferta global prácticamente se duplicó hasta llegar a constituir el 21% de ella en 1980, en tanto que las exportaciones no se expandieron en forma equivalente. Sin embargo, en 1982 se advirtió una ligera declinación en la importancia relativa de las importaciones, tanto por problemas de balance de pagos, cuya manifestación obvia fue la escasez de divisas, como por la contracción de la inversión y la falta de dinamismo de la actividad económica y del consumo. (Véase el cuadro 2.)

En efecto, por el lado de la demanda global disminuyeron las exportaciones de bienes y servicios en términos de cuántum, afectadas por la recesión de la economía mundial, y la demanda interna se redujo alrededor del 1%. La inversión pública declinó 11%, como resultado de la política destinada a reducir el gasto público y a equilibrar las finanzas que se aplicó a partir del segundo semestre, así como por haber menguado el flujo de financiamiento externo. De esta forma, la inversión pública, que durante el decenio de 1970 creció rápidamente y se constituyó en uno de los factores fundamentales que impulsaron el crecimiento, perdió dinamismo alejándose de los montos previstos en el Plan Quinquenal 1982-1986. La inversión privada se contrajo en menor medida (4%), dadas las perspectivas poco alentadoras del mercado, tanto para los inversionistas nacionales como para los extranjeros que invierten en las industrias ensambladoras de partes importadas y destinadas a la exportación. Pese a las reducciones presupuestarias, los gastos de consumo del gobierno mostraron algún incremento (2%), en cambio el consumo privado prácticamente no varió.

b) *La evolución de los principales sectores*

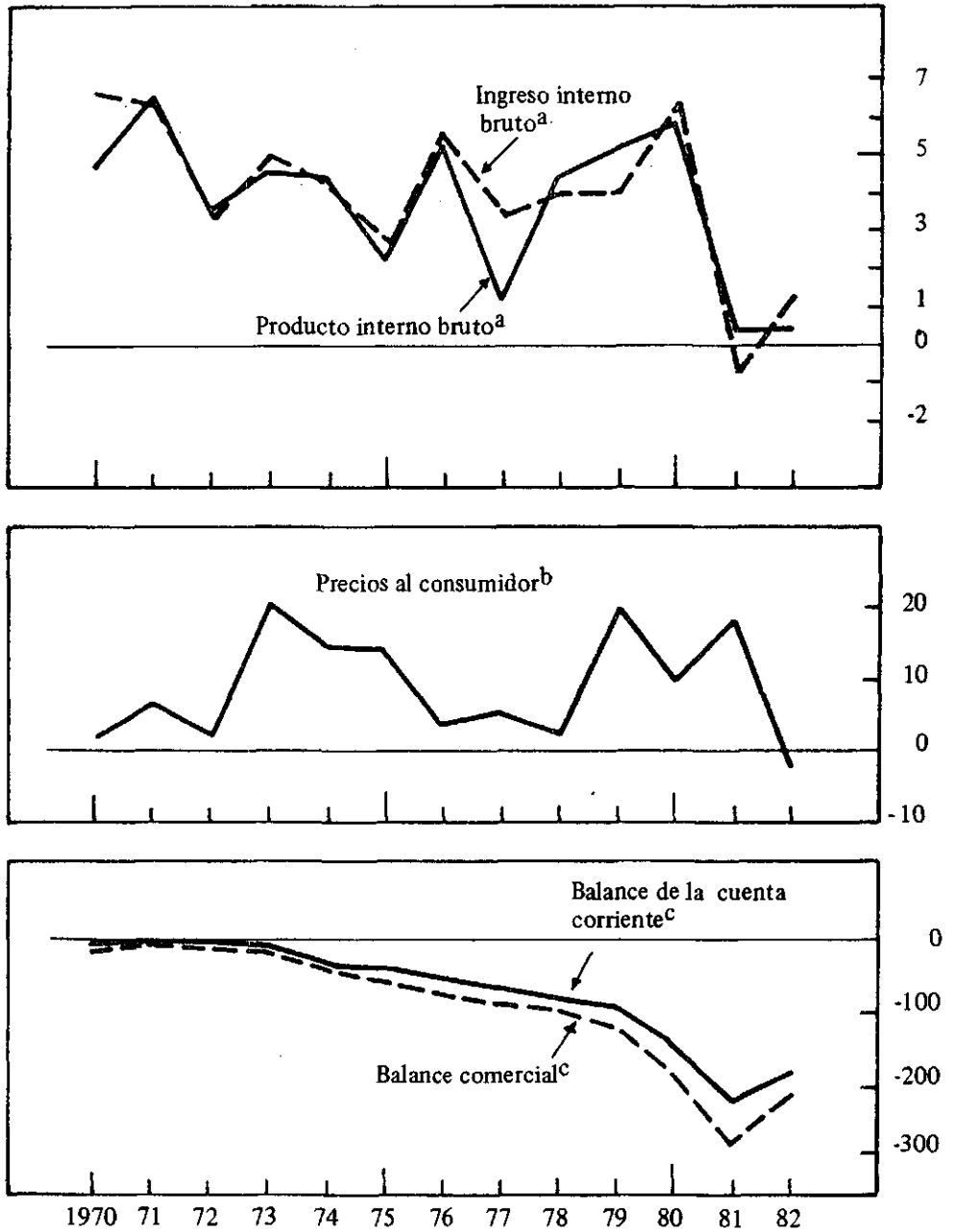
De acuerdo con los primeros resultados oficiales, el producto interno bruto se expandió por segundo año consecutivo a una tasa de apenas 0.3%. Al igual que en 1981, solamente los servicios básicos exhibieron cierto dinamismo, especialmente la generación de electricidad y el suministro de gas y agua potable. En cambio, los sectores productores de bienes y en particular, la agricultura y la industria manufacturera apenas aumentaron su producto, y la construcción, que es una de las actividades en la que generalmente primero se reflejan los efectos de una recesión, sufrió una reducción del 4%. Por su parte, los sectores proveedores de servicios tampoco registraron mayor variación a excepción de los gubernamentales, que aumentaron poco más del 2%. (Véase el cuadro 3.)

i) *La agricultura.* Los resultados agrícolas fueron muy inferiores a lo previsto tras la significativa contracción experimentada en 1981 por el paso del huracán Allen. En conjunto, el valor agregado del sector prácticamente no tuvo variaciones (0.2%) debido, entre otras causas, a una severa sequía que afectó la producción de cereales — principalmente la de arroz —, a la falta de recursos financieros de contrapartida para los proyectos de desarrollo convenidos con organismos internacionales, y a los bajos precios que ha tenido el café en los últimos años.

De la producción destinada al mercado interno, solamente la de sorgo pesentó un notable aumento de aproximadamente 46%, los demás productos redujeron sus cosechas o bien lograron débiles incrementos, insuficientes para recuperar los niveles de producción de años anteriores. Cultivos tan importantes de consumo básico como el arroz y el frijol volvieron a reducir su producción como en 1981 afectados por problemas de clima. Por otra parte, la cosecha de maíz logró una leve recuperación gracias a la extensión de la superficie sembrada y la producción del plátano no alcanzó a aumentar 1%. En cuanto a la caña de azúcar, que ocupa las mejores tierras del país, por segundo año consecutivo redujo su producción, esta vez en 2%. (Véase el cuadro 4.)

En cuanto a la actividad pecuaria, la fiebre africana obligó a sacrificar un número considerable de cerdos, lo que redujo significativamente su población y en consecuencia también su beneficio y la producción de carne. Para sustituir la falta de carne de cerdo, se impulsó con muy buenos resultados un programa destinado a aumentar la producción y el consumo de pollos. Ello explica el fuerte y repentino incremento que tuvo la producción de sorgo.

Gráfico 1
HAITI : PRINCIPALES INDICADORES ECONOMICOS



Fuente : CEPAL, sobre la base de información oficial.

^aTasa anual de crecimiento.

^bVariación porcentual de septiembre a septiembre.

^cMillones de dólares.

La fiebre porcina y la campaña que se ha debido llevar a cabo para su erradicación se ha traducido en enormes pérdidas para el campesino, para quien el cerdo constituye el principal alimento y una de sus pocas fuentes de ingreso. Además, para el país resulta costosa la reposición de las existencias con ejemplares importados, fuera que es difícil la adaptación de variedades importadas a las condiciones de crianza imperantes en el país.

Entre los productos agrícolas de exportación, sobresalió el cacao, que más que duplicó su producción durante el año, no obstante lo cual su volumen sigue siendo 60% más bajo que el registrado en 1979. En cambio, el café, que es el principal producto agrícola de exportación, elevó su producción 5%, porcentaje insuficiente para recuperar los niveles anteriores al huracán Allen, que destruyó el 30% de las plantaciones. Es difícil que esta superficie sea repuesta mientras se mantenga bajo el precio internacional del café.

Por otro lado, la producción de algodón, que se había mantenido estancada en años anteriores disminuyó en alrededor de 5% debido al descenso de los rendimientos.

Finalmente, en el marco institucional se enfrentaron serios problemas durante el año para impulsar la actividad agropecuaria debido a que aumentaron las dificultades para cubrir los gastos que le corresponden al país en los proyectos financiados por la banca y organismos internacionales. Fuera que continúan subsistiendo las antiguas deficiencias estructurales, particularmente el predominio del minifundio, así como los problemas de productividad originados en una tecnología rudimentaria.

ii) *La minería.* La participación de la minería en la economía haitiana ha descendido y actualmente representa sólo el 1% del producto interno bruto. En ello ha influido el descenso en la extracción de bauxita, que representa más del 80% del valor agregado de la minería. Desde mediados de los años setenta (promedio 1974-1977) la producción de bauxita bajó de 670 mil toneladas a una cifra un tercio más baja en el bienio 1980-1981, lo que se ha atribuido a los bajos rendimientos de la extracción y a los crecientes costos de operación. Sin embargo, en 1982 se produjo una notable recuperación del orden del 30% en los niveles de producción, que se tradujo en un repunte de poco más del 7% del producto del sector. Mientras tanto, ha continuado la explotación del mármol aunque a niveles todavía poco importantes.

iii) *La industria manufacturera.* Al igual que las demás actividades productivas, la industria manufacturera ha sido afectada por el repliegue de la demanda interna y externa. A esto se ha agregado una baja de la inversión motivada por la escasez de recursos financieros y por las dificultades para importar, pero más que nada, por la escasez de perspectivas que depara una economía en recesión. En estas condiciones, el producto manufacturero aumentó solamente algo más del 1% en 1982.

Se supone que el debilitamiento de los niveles de consumo fue general, pero menos severo para los alimentos elaborados y otros bienes indispensables. Sin embargo, los indicadores de la producción manufacturera muestran resultados muy dispares por producto. Así, mientras que los textiles, los zapatos, el jabón y detergentes, los cigarrillos y el azúcar, alcanzaron incrementos de cierta significación, declinó fuertemente la producción de harina y de aceites comestibles y en una proporción menor, la de manteca y la producción de cemento. (Véase el cuadro 5.)

Entre los productos de exportación destacó la recuperación de alrededor de 12% que tuvo la producción de aceites esenciales, que contrasta con los importantes descensos de producción que anotaron algunas industrias ensambladoras, como las de aparatos de radio y accesorios y artículos de goma y de plástico. En cambio, continuó aumentando rápidamente la fabricación de transformadores y artículos eléctricos, de prendas de vestir y de juguetes y artículos deportivos, lo que pone de manifiesto el dinamismo y la importancia que tienen para el país estas industrias de ensamblaje que emplean alrededor de 40 000 personas. Como se sabe, estas industrias de capital extranjero se han establecido en el país aprovechando ventajas impositivas, como la de importar maquinarias, insumos y partes libres de derechos de aduana y facilidades para instalarse en un parque industrial que les ofrece el gobierno así como la disponibilidad de una mano de obra abundante y barata.

La política industrial vigente aboga por una mayor incorporación de valor agregado local a los productos que se venden en los mercados nacionales o se exportan. Asimismo, persigue que las industrias utilicen y aprovechen mejor las materias primas nacionales y que haya una mayor integración entre la agricultura y la industria, razón por la cual se están emprendiendo diversos proyectos agroindustriales en los que participa el sector privado. Tanto las industrias de ensamblaje

Cuadro 2

HAITI: OFERTA Y DEMANDA GLOBALES

	Millones de dólares a precios de 1970			Composición porcentual		Tasas de crecimiento		
	1980	1981	1982 ^a	1970	1982 ^a	1980	1981	1982 ^a
Oferta global	1 040	1 048	1 034	112.3	119.5	9.3	0.7	-1.3
Producto interno bruto a precios de mercado	860	863	865	100.0	100.0	5.8	0.3	0.3
Importaciones de bienes y servicios ^b	180	185	169	12.3	19.5	30.0	2.4	-8.3
Demanda global	1 040	1 048	1 034	112.3	119.5	9.3	0.7	-1.3
Demanda interna	932	955	944	102.9	109.1	7.9	2.4	-1.1
Inversión bruta interna	141	149	135	7.6	15.6	8.5	5.7	-9.4
Pública	106	109	97	1.3	11.2	6.9	2.8	-11.0
Privada	35	40	38	6.3	4.4	12.9	14.3	-4.4
Consumo total	791	806	809	95.3	93.5	7.8	1.8	0.4
Gobierno general	69	74	76	8.3	8.7	9.7	7.2	2.0
Privado	722	732	733	87.0	84.8	7.6	1.3	0.3
Exportaciones de bienes y servicios ^b	108	93	90	9.4	10.4	23.6	-14.2	-3.0

Fuente: CEPAL, sobre la base de cifras del Instituto Haitiano de Estadística e Informática y de la Secretaría de Estado de Planificación.

^aCifras preliminares.

^bLas cifras sobre exportaciones e importaciones de bienes y servicios se obtuvieron del balance de pagos en dólares corrientes, convertidos a valores constantes de 1970, mediante índices de precios calculados por la CEPAL para dicho efecto.

Cuadro 3

HAITI: PRODUCTO INTERNO BRUTO POR ACTIVIDAD
ECONOMICA A COSTO DE FACTORES

	Millones de dólares a precios de 1970			Composición porcentual		Tasas de crecimiento		
	1980	1981	1982 ^a	1970	1982 ^a	1980	1981	1982 ^a
Producto interno bruto^b	782	785	787	100.0	100.0	5.8	0.3	0.3
Bienes	479	478	478	64.6	61.1	3.5	-0.5	0.2
Agricultura	348	341	342	50.8	43.5	2.8	-1.8	0.2
Minería	9	7	3	1.7	1.0	-4.5	-14.8	7.3
Industria manufacturera	91	94	96	9.8	12.1	7.0	3.9	1.2
Construcción	36	37	36	2.3	4.5	4.4	4.1	-4.1
Servicios básicos	38	41	43	3.7	5.4	7.1	4.9	5.7
Electricidad, gas y agua	14	16	17	1.3	2.1	8.1	8.1	8.1
Transporte, almacenamiento y comunicaciones	24	25	26	2.4	3.3	6.5	3.0	4.1
Otros servicios	259	261	265	31.7	33.5	7.4	0.9	0.7
Comercio, restaurantes y hoteles ^c	94	93	94	10.9	11.9	6.6	-0.9	0.4
Propiedad de vivienda	59	58	59	9.9	7.4	-2.6	-0.8	0.1
Servicios comunales, sociales y personales ^d	106	110	112	10.9	14.2	14.8	3.6	1.3
Servicios gubernamentales	45	47	48	4.6	6.1	5.0	3.8	2.2

Fuente: CEPAL, sobre la base de cifras de la Secretaría de Estado de Planificación.

^aCifras preliminares.

^bLa suma de las actividades no coincide con el total por el método general aplicado en el cálculo, que consistió en extrapolar independientemente cada actividad y el total.

^cIncluye establecimientos financieros, seguros y bienes inmuebles, excepto propiedad de vivienda.

^dIncluye servicios prestados a las empresas.

como el desarrollo agroindustrial están llamados a ocupar un lugar prioritario dentro de la política industrial de los próximos años.

La generación de electricidad ha aumentado rápidamente en los últimos años. El crecimiento de su valor agregado ha superado el 8% anual desde 1980 (véase de nuevo el cuadro 3), impulso que ha sido, sin embargo, insuficiente para satisfacer las necesidades de electrificación del país.² En 1982 la generación de energía eléctrica se incrementó en más del 6% gracias principalmente a la entrada en operaciones de dos centrales térmicas — la más importante ubicada en Carrefour, en las inmediaciones de Puerto Príncipe — así como a nuevas centrales hidroeléctricas de capacidad reducida. Entre las nuevas obras, cabe mencionar la construcción de un sistema de transmisión y distribución de energía de alta tensión en Puerto Príncipe y la renovación de la red de tensión media de la zona metropolitana. Pocos avances se lograron en el interior del país. Finalmente, el consumo de electricidad aumentó cerca de 5% y fue absorbido principalmente por el sector residencial y el alumbrado público, ya que la utilización de energía por parte del comercio y la industria prácticamente no aumentó en el año debido a la menor demanda de dos importantes industrias consumidoras, una azucarera y otra cementera. (Véase el cuadro 6.)

c) Población y empleo

La recesión general de la economía repercutió indudablemente sobre la ocupación. Según estimaciones oficiales, la población económicamente activa se incrementó 1.9%, mientras que el empleo debe haber crecido en poco más del 1%, es decir en unos 28 000 puestos de trabajo. Ello significó un aumento de más del 3% en el desempleo abierto, cuya tasa se elevó de 11.5% en 1981 al 12% en 1982, así como la expansión del subempleo, principalmente en las actividades agropecuarias y en el sector informal urbano, que afecta a más del 40% de la fuerza de trabajo.

En el sector formal, se advirtió también una reducción de puestos de trabajo en la industria (alrededor de 2 000), en el gran comercio y obviamente en la construcción de viviendas y obras

Cuadro 4

HAITI: INDICADORES DE LA PRODUCCION AGROPECUARIA

	Miles de toneladas				Tasas de crecimiento		
	1979	1980	1981	1982 ^a	1980	1981	1982 ^a
Producción de principales cultivos							
De consumo interno							
Arroz	122.1	124.1	119.7	117.4	1.6	-3.5	-1.9
Maíz	183.3	186.2	179.2	185.0	1.6	-3.8	3.2
Sorgo	123.3	125.2	120.8	176.9	1.5	-3.5	46.4
Frijol	51.9	52.6	50.8	50.5	1.3	-3.4	-0.6
Plátano	511.5	519.7	501.5	506.1	1.6	-3.5	0.9
Caña de azúcar	5 552	5 640.8	5 443.4	5 336.0	1.6	-3.5	-2.0
De exportación							
Café	35.9	42.9	33.3	35.0	19.5	-22.4	5.1
Algodón	5.8	5.9	5.7	5.4	1.7	-3.4	-5.3
Cacao	11.4	3.4	2.2	4.6	-70.2	-35.3	109.1
Producción pecuaria							
Carne vacuna	18.0	18.0	18.6	19.5	-	3.3	4.8
Carne porcina	34.0	44.0	35.0	35.0	29.4	-20.5	-
Carne caprina	4.0	4.1	4.1	6.0	2.5	-	46.3
Aves	3.3	3.4	3.4	15.5	3.0	-	355.9
Huevos	17.3	17.6	17.8	17.7	1.7	1.1	-0.6

Fuente: CEPAL, sobre la base de cifras del Banco de la República de Haití

^aCifras preliminares.

²A este respecto resulta ilustrativo el hecho de que el 92% de la energía se consume en Puerto Príncipe, 6% en otras cuatro ciudades importantes y 2% en el resto del país.

Cuadro 5

HAITI: INDICADORES DE LA PRODUCCION MINERA E INDUSTRIAL

	Miles de toneladas					Tasas de crecimiento ^b			
	1975	1979	1980	1981	1982 ^a	1979	1980	1981	1982 ^a
Minería									
Bauxita	523	614	414	480	622	-2.5	-32.5	15.9	29.6
Industria manufacturera (índice 1959-1960 = 100)	186	235	251	261	264	4.0	7.0	3.9	1.2
Principales productos									
Harina	81	75	85	121	88	8.8	12.6	42.5	-26.8
Azúcar	52	59	54	52	56	19.2	-8.6	-4.3	7.9
Bebidas gaseosas (millones de botellas)	41	80	74	64	62	54.5	-7.4	-13.6	-2.2
Cigarrillos (millones)	680	1 006	1 064	852	965	9.4	5.8	-19.9	13.2
Manteca	1.3	2.6	3.3	3.1	2.8	13.0	26.9	-6.1	-9.7
Aceite comestible	8.8	19.3	18.9	24.5	17.1	53.1	-2.1	29.6	-30.2
Jabón	7.3	11.0	13.1	11.7	12.7	5.8	19.1	-10.7	8.5
Detergentes (toneladas)	184	534	579	513	586	61.7	8.4	-11.3	14.2
Zapatos (miles de pares)	223	392	795	528	588	28.2	103.1	-33.6	11.3
Cemento	145	239	243	241	206	-5.8	2.0	-1.0	-14.4
Tejidos de algodón (millones de yardas)	1.5	0.5	0.8	0.7	0.8	-73.7	60.0	-12.5	14.3
Jabón de tocador (toneladas)	...	253	253	258	...	-10.6	-	2.0	...
Aceites esenciales (toneladas)	...	268	242	208	234	-13.9	-10.0	-13.7	12.0

Fuente: Ministerio de Comercio y de Industria.

^a Cifras preliminares.^b Las tasas de crecimiento se calcularon sobre la base de cifras absolutas y no de las redondeadas.

públicas. En cambio; el nivel de empleo permaneció estable o bien aumentó ligeramente en el sector electricidad, en los transportes y las comunicaciones, e incluso en la administración pública, en que, pese a las reducciones presupuestarias no se suprimieron plazas.

Se estima que la población ocupada ascendió a 2.3 millones de personas, de las cuales dos tercios participó en el sector agropecuario, que junto con el urbano informal absorben la mayor cantidad de mano de obra casi en su totalidad sin instrucción alguna. Igualmente, en el sector moderno se advierte que cerca del 75% de los trabajadores de la industria manufacturera no están calificados ya que prácticamente no existen programas de capacitación. Uno de los grandes problemas que enfrenta Haití es la escasez de personal capacitado y de cuadros medios.

3. El sector externo

En 1982 las cuentas externas siguieron mostrando una situación adversa, pese a la mejoría relativa con respecto a las condiciones particularmente difíciles del año anterior. El repunte de la relación de precios del intercambio junto con la contracción de las importaciones provocada por la baja actividad económica, contribuyeron a disminuir el déficit comercial. El programa de ajuste puesto en marcha por las autoridades no sólo perseguía abatir el déficit fiscal, sino también mejorar la deteriorada posición externa del país, aunque su costo fue la desaceleración de la economía. Sin embargo, los resultados no fueron del todo satisfactorios y por tercer año consecutivo se perdieron reservas internacionales, hubo escasez de divisas y la cuenta corriente registró un desequilibrio del orden del 11% del producto interno bruto, aunque este fue más bajo que el del año anterior.

La desfavorable situación económica internacional siguió frenando la actividad productiva. En una economía que en el último decenio se ha abierto al exterior, las alteraciones económicas en los países del centro han tenido repercusiones internas inmediatas. El débil repunte mostrado por las exportaciones de mercancías en 1982 fue anulado por la declinación de la actividad turística y demás servicios, como asimismo por la menor recepción de transferencias oficiales y de las enviadas por los haitianos residentes en el extranjero.

a) *El comercio de bienes*

Después del auge excepcional de 1980 y la fuerte contracción de 1981, las exportaciones de bienes aumentaron más de 4% en 1982 como resultado de un ligero incremento del volumen exportado y de una recuperación parcial de los precios. (Véase el cuadro 7.)

Entretanto, el valor de las importaciones se redujo en una quinta parte, debido a la drástica disminución del 16% del volumen importado que se complementó con la caída del 5% en los precios, situación esta última que es nueva en las relaciones externas del país. Como resultado del movimiento tan dispar de los precios de las exportaciones e importaciones, mejoró en 8.3% la relación de precios del intercambio, que en 1981 había sido tan castigada, y se elevó en un porcentaje parecido el poder de compra de las exportaciones de bienes; mientras que el de bienes y servicios aumentó en 5% debido a que el valor unitario de las importaciones de servicios — a diferencia del de bienes — aumentó algo más del 6%.

Cuadro 6

HAITI: PRINCIPALES INDICADORES DE LA GENERACION Y EL CONSUMO DE ELECTRICIDAD

	Millones de kWh					Tasas de crecimiento			
	1978	1979	1980	1981	1982 ^a	1979	1980	1981	1982 ^a
Generación	284	322	336	355	378	13.5	4.4	5.7	6.5
Consumo ^b	209	241	256	262	274	15.3	6.2	2.3	4.6
Comercial e industrial	133	154	156	152	153	15.8	1.3	-2.6	0.7
Industria azucarera	19	27	18	7	6	42.1	-33.3	-61.2	-14.3
Industria cementera	16	19	21	23	20	18.8	5.2	9.5	-14.0
Resto	98	108	117	122	127	10.2	8.3	4.3	4.1
Residencial	59	70	81	90	99	18.6	15.7	11.1	10.0
Alumbrado público	8	8	9	8	9	-	12.5	-11.2	12.5
Servicios públicos y comunales	9	9	10	12	13	-	11.1	20.0	8.3

Fuente: CEPAL, sobre la base de cifras de Electricidad de Haití y del Banco de la República de Haití.

^aCifras preliminares. *

^bLa diferencia entre la generación y el consumo obedece a las mermas y al consumo no registrado.

Cuadro 7

HAITI: PRINCIPALES INDICADORES DEL COMERCIO EXTERIOR

	1977	1978	1979	1980	1981	1982 ^a
Tasas de crecimiento						
Exportaciones de bienes fob						
Valor	38.2	8.9	-8.0	56.3	-30.3	4.4
Volumen	-0.1	11.0	-3.9	35.5	-18.0	1.4
Valor unitario	38.4	-1.9	-4.2	15.4	-15.0	3.0
Importaciones de bienes fob						
Valor	21.7	3.8	6.0	45.0	11.7	-20.3
Volumen	12.7	-3.3	-5.0	27.3	8.1	-16.2
Valor unitario	8.0	7.4	11.6	13.9	3.2	-4.9
Relación de precios del intercambio de bienes	28.1	-8.7	-14.2	1.3	-17.7	8.3
Indices (1970 = 100)						
Relación de precios del intercambio de bienes	123.6	112.9	96.9	98.2	80.8	87.5
Poder de compra de las exportaciones de bienes	165.5	168.4	138.9	193.0	128.8	139.7
Poder de compra de las exportaciones de bienes y servicios	159.5	186.2	169.7	215.6	167.0	175.3

Fuente: CEPAL, sobre la base de cifras oficiales.

^aCifras preliminares.

Cuadro 8

HAITI: EXPORTACIONES DE BIENES, FOB

	Millones de dólares			Composición porcentual		Tasas de crecimiento			
	1980	1981	1982 ^a	1970	1982 ^a	1979	1980	1981	1982 ^a
Total	215.8	150.4	157.0	100.0	100.0	-8.0	56.4	-30.3	4.4
Productos principales	130.7	62.7	68.7	69.6	43.8	-26.4	-66.1	-52.0	9.6
Café	90.9	33.1	35.9	35.2	22.9	-36.9	131.3	-63.6	8.5
Cacao y sus manufacturas	4.5	3.4	2.2	2.5	1.4	-5.6	-33.8	-24.4	-35.3
Azúcar	6.4	-	-	7.5	-	-78.6	966.7	-	-
Sisal y sus manufacturas	1.4	0.5	1.7	4.2	1.1	-15.6	-48.1	-64.3	340.0
Aceites esenciales	5.4	4.9	5.7	6.1	3.6	-22.7	-28.0	-9.3	16.3
Bauxita	19.6	16.6	21.4	13.0	13.6	4.7	8.9	-15.3	28.9
Cemento	0.7	-	0.1	-	0.1	-75.9	-	-	-
Carne	1.8	4.2	1.7	1.1	1.1	82.3	-41.9	133.3	-59.5
Productos de la zona franca (netos)	54.7	54.8	48.3	6.5	30.8	31.8	29.3	0.2	-11.9
Otros bienes	30.4	32.9	40.0	23.9	25.4	35.9	49.8	8.2	21.6

Fuente: CEPAL, sobre la base de cifras de la Administración General de Aduanas.

^aCifras preliminares.

i) *Las exportaciones.* La significativa recuperación de las ventas de café y bauxita que en 1981 habían disminuido ostensiblemente, en especial las de café, y el rápido aumento de las exportaciones de una gran cantidad de otros bienes de menor significación relativa, compensaron la disminución de las ventas externas de los productos manufacturados en la zona franca y la fuerte reducción que registraron las exportaciones de carne y de cacao, y lograron un aumento del 4.4% de las exportaciones totales de bienes, con lo cual se recuperaron 7 de los 65 millones de dólares perdidos en 1981. (Véase el cuadro 8.)

No obstante que en 1982 aumentaron en más de 8% las exportaciones de café, el valor de éstas apenas alcanzó al 40% del anotado hace tan sólo dos años. Este aumento se logró gracias al mejor rendimiento de las cosechas y volumen exportado y a un mejoramiento en los precios. En cambio, las exportaciones de cacao y de carne se redujeron sustancialmente y hubo que importar azúcar, producto que Haití tradicionalmente exportaba. Por su parte, la baja observada en las exportaciones de productos manufacturados en la zona franca, alrededor de 12%, es una muestra de la contracción que sufrió su demanda en los Estados Unidos, principal país de destino de esos bienes. Ya en 1981, las exportaciones de estos productos habían permanecido estancadas.

ii) *Las importaciones.* Las importaciones de bienes que habían tenido una evolución dispareja pero siempre creciente, por lo menos desde inicios de los años setenta, sufrieron una reducción de alrededor de 20% en 1982, la que se debió tanto a una menor demanda de parte de una actividad económica deprimida, como a las restricciones y gravámenes que se les impusieron a algunas de ellas, principalmente a las menos indispensables, y a la baja que experimentaron los precios de importación.

Desafortunadamente no se cuenta con información sobre el comportamiento de las importaciones por grupo o tipos de producto; sólo se sabe que las compras de combustibles continuaron aumentando con rapidez. (Véase el cuadro 9.)

b) *Los servicios y los pagos de los factores*

Contrariamente a la tendencia seguida por el comercio de mercancías, continuó aumentando el déficit de los servicios. A ello contribuyó la pérdida de vigor de la actividad turística, por lo que dada la menor afluencia de visitantes los ingresos de divisas se contrajeron 4% con respecto a 1981. Cabe señalar que aproximadamente la mitad de los turistas viajan en cruceros y sólo permanecen en el país unas cuantas horas. Además, su número ha venido en continuo descenso desde 1979, debido a que

Haití ha quedado fuera de las rutas de varias grandes líneas navieras. En cuanto a los visitantes que ingresan por otras vías, principalmente aérea, su afluencia ha sido variable y ha dependido del país de origen.

La salida de ciudadanos nacionales al exterior permaneció prácticamente estacionaria a causa de la escasez de divisas, la desfavorable situación económica interna y el impuesto a los viajes vigente desde 1981. De esta forma, el saldo del turismo volvió a ser positivo y esta actividad continuó generando una buena cantidad de divisas.

Otro renglón importante dentro de los servicios fueron los egresos por concepto de transporte y seguros, que si bien llegaron a ser importantes en el bienio anterior, descendieron ostensiblemente por el menor volumen de transacciones. En cuanto al pago a factores del exterior, conservó el nivel de los últimos años y siguió siendo relativamente bajo en comparación con el de otros países.

Por último, las transferencias privadas unilaterales, que se refieren básicamente a remesas de nacionales radicados en el exterior, descendieron en más de 20% con respecto al monto de 65 millones de dólares registrado en 1981.

c) *El saldo de la cuenta corriente y su financiamiento*

La disminución del saldo comercial negativo, la escasa variación de las remesas de utilidades al exterior y del pago de intereses y el menor ingreso por concepto de transferencias privadas, dieron por resultado una reducción del 17%, a 179 millones de dólares, del alto déficit de la cuenta corriente registrado el año anterior y que llegó a representar un 86% de las exportaciones de bienes y servicios. Este porcentaje se redujo a 69% en 1982. (Véase el cuadro 10.)

Por otra parte, durante el año apenas subió la entrada neta de capitales y disminuyó el ingreso por concepto de donaciones oficiales, que es importante para el país, dando lugar a una baja de unos 13 millones de dólares en el saldo de la cuenta de capital con respecto al año anterior. Este saldo de 168 millones de dólares, tal como ha ocurrido en los dos años anteriores, fue insuficiente para cubrir el déficit de la cuenta corriente, traduciéndose en una disminución de 11 millones de dólares de las reservas internacionales. En los tres últimos años se han reducido en 87 millones de dólares. El monto de reservas alcanzó su nivel más bajo en abril, cuando los problemas de liquidez se agudizaron; posteriormente se recuperaron en forma gradual hasta cerrar el año en un monto aproximado a los 20 millones de dólares.

Cuadro 9

HAITI: IMPORTACIONES DE BIENES, CIF

	Millones de dólares			Composición porcentual		Tasas de crecimiento			
	1980	1981	1982 ^a	1970	1982	1979	1980	1981	1982 ^a
Total	365.0	388.7	300.0	100.0	100.0	20.5	37.2	6.5	-22.0
Alimentos, bebidas y tabaco	62.1	65.5	...	11.2	...	2.6	55.3	5.5	...
Hidrocarburos	35.8	41.2	51.0	5.6	17.0	40.8	3.8	15.1	23.8
Aceites y grasas	24.4	25.8	...	6.7	...	40.3	29.8	5.7	...
Productos químicos	29.9	31.5	...	10.4	...	18.9	25.6	5.4	...
Artículos manufacturados ^b	76.2	80.4	...	17.7	...	43.3	24.5	5.5	...
Maquinaria y equipo de transporte	87.3	92.1	...	20.0	...	26.6	60.8	5.5	...
Artículos manufacturados diversos ^c	31.9	33.7	...	21.4	...	-12.6	58.7	5.6	...
Otros ^d	17.4	18.5	...	7.0	...	-12.0	31.8	6.3	...

Fuente: CEPAL, sobre la base de cifras de la Administración General de Aduanas y del Banco de la República de Haití.

^a Cifras preliminares.

^b Incluye manufacturas de textiles, cuero, caucho, madera, papel y minerales metálicos y no metálicos.

^c Incluye vestuario, calzado, artículos de viaje, muebles, instrumentos profesionales y artículos sanitarios y de calefacción y alumbrado.

^d Incluye materiales crudos no comestibles.

Cuadro 10

HAITI: BALANCE DE PAGOS

(Milliones de dólares)

	1977	1978	1979	1980	1981	1982 ^a
Balance de la cuenta corriente	-70	-84	-97	-141	-215	-179
Balance comercial	-89	-98	-117	-179	-275	-215
Exportaciones de bienes y servicios	174	211	213	305	250	258
Bienes fob	138	150	138	216	150	157
Servicios reales ^b	37	61	75	89	99	101
Transportes y seguros	2	2	3	6	7	3
Viajes	30	53	65	77	84	81
Importaciones de bienes y servicios	263	309	330	484	525	473
Bienes fob	200	207	220	319	356	284
Servicios reales ^b	63	102	110	165	168	189
Transportes y seguros	40	49	48	83	89	47
Viajes	6	28	33	41	41	42
Servicios de factores	-12	-15	-13	-14	-13	-14
Utilidades	-8	-9	-7	-8	-6	-8
Intereses recibidos	-	-	-	1	1	-
Intereses pagados	-4	-6	-7	-6	-8	-6
Transferencias unilaterales privadas	31	29	34	52	73	50
Balance de la cuenta de capital	83	96	112	112	181	168
Transferencias unilaterales oficiales	33	39	42	37	65	50
Capital de largo plazo	70	50	67	71	82	102
Inversión directa	8	10	12	13	18	14
Inversión de cartera	-	-	-	-	-	-
Otro capital de largo plazo	62	40	55	58	64	88
Sector oficial ^c	43	29	49	49	45	54
Préstamos recibidos	45	43	45	49	50	...
Amortizaciones	-2	-3	-2	-	-4	...
Bancos comerciales ^c	-	-	-	-	-	-
Préstamos recibidos	-	-	-	-	-	-
Amortizaciones	-	-	-	-	-	-
Otros sectores ^c	20	11	5	9	19	34
Préstamos recibidos	26	17	10	9	19	...
Amortizaciones	-6	-6	-5	-	-	...
Capital de corto plazo	-1	-3	-1	-18	...	17
Sector oficial	-	-	1	2
Bancos comerciales	-1	-3	-2	-20
Otros sectores	-	-	-	-
Errores y omisiones	-19	9	4	23	34	-1
Balance global^d	13	12	15	-29	-34	-11
Variación total de reservas (- significa aumento)	-13	-6	-24	26	50	11
Oro monetario	-	-	-5	-4	2	...
Derechos especiales de giro	-	-3	-2	4	3	...
Posición de reserva en el FMI	-	-3	-3	6	-	...
Activos en divisas	-8	-	-11	22	15	...
Otros activos	-	-	-	-	-	...
Uso de crédito del FMI	-5	-	-2	-3	30	...

Fuente: 1977-1981: Fondo Monetario Internacional; 1982: Banco de la República de Haití.

^a Cifras preliminares.^b Los servicios reales incluyen también otras transacciones oficiales y privadas, pero excluyen servicios de factores.^c Además de los préstamos recibidos y sus amortizaciones, se incluyen préstamos netos concedidos y otros activos y pasivos.^d El balance global es la suma del balance de la cuenta corriente más el balance de la cuenta de capital. La diferencia entre la variación total de reservas con signo contrario y el balance global, representa el valor de los asientos de contrapartidas: monetización de oro, asignación de derechos especiales de giro y variación por revalorización.

La información disponible sobre el movimiento de capitales durante el año muestra que hubo una mayor entrada neta de capitales de largo plazo, especialmente de aquellos dirigidos al sector privado; que se habría reducido la de corto plazo, comprendido errores y omisiones, y que la inversión directa fue más baja que en 1981.

d) *La deuda pública externa*

Si bien la deuda externa del sector privado siguió una tendencia ascendente, el endeudamiento público externo mostró una desaceleración, ya que mientras en 1981 se incrementó 28%, en 1982 se amplió 10% para alcanzar a 410 millones de dólares. Este aumento correspondió a los mayores desembolsos efectuados por el gobierno central, ya que los recursos adicionales orientados a las empresas públicas fueron de muy escasa significación. De hecho, el financiamiento obtenido correspondió a la mitad de lo desembolsado el año anterior, en congruencia con la estricta política de contención del gasto público seguida este año. (Véase el cuadro 11.)

Las condiciones particulares del país por las cuales la comunidad internacional le otorga financiamiento concesionario, contribuyen a que el servicio de la deuda sea relativamente bajo tanto en relación al monto de las exportaciones totales como al del producto interno bruto.

4. Los precios y las remuneraciones

Después de un bienio en que se habían intensificado las presiones inflacionarias, éstas cedieron, dando lugar a una relativa estabilidad de precios. En efecto, el crecimiento medio de los precios al consumidor llegó a sólo 2.7%. Sin embargo, si se considera la variación de septiembre con respecto a igual mes de 1981 se observa incluso una baja. (Véase el cuadro 12.) Cabe recordar que el índice de precios al consumidor en Haití es sumamente errático por el elevado componente de productos agropecuarios de la "canasta", los que suelen registrar bruscas fluctuaciones de precios de un mes a otro. Pese a estas variaciones, se advierte una tendencia marcada a la baja en los precios de los

Cuadro 11

HAITI: INDICADORES DEL ENDEUDAMIENTO EXTERNO^a

	1977	1978	1979	1980	1981	1982 ^b
Millones de dólares						
Deuda externa pública						
Saldos	159	210	248	290	372	410
Gobierno	113	152	183	223	247	282
Empresas públicas	46	58	65	67	125	128
Desembolsos	68	60	45	52	93	48
Servicios	12	15	11	15	16	16
Amortizaciones	8	9	7	10	11	10
Intereses	4	6	4	5	5	6
Porcentajes						
Relaciones						
Deuda externa pública/producto interno bruto	16.8	22.1	22.6	21.1	23.3	25.0
Servicio de la deuda externa/exportaciones de bienes y servicios	6.9	7.1	5.2	4.9	6.4	6.2
Servicio de la deuda externa/desembolsos	17.6	25.0	24.4	28.8	17.2	33.3
Servicio de la deuda externa/producto interno bruto	1.3	1.6	1.0	1.1	1.0	1.0

Fuente: Banco de la República de Haití.

^a Saldo al 30 de septiembre de cada año de la deuda pública desembolsada a más de un año plazo y los desembolsos y el servicio efectuados en los doce meses anteriores.

^b Cifras preliminares.

Cuadro 12

HAITI: INDICE DE PRECIOS AL CONSUMIDOR

	1977	1978	1979	1980	1981	1982
Variación de septiembre a septiembre						
Indice de precios al consumidor	5.0	2.3	18.6	9.5	17.8	-1.7
Alimentos	8.1	-2.0	26.4	13.9	17.5	-3.5
Variación media anual (año fiscal)						
Indice de precios al consumidor	7.4	-2.9	9.7	18.1	15.9	2.7
Alimentos	7.3	-6.6	9.9	26.8	19.2	-0.9

Fuente: CEPAL, sobre la base de cifras del Banco de la República de Haití.

Cuadro 13

HAITI: EVOLUCION DE LAS REMUNERACIONES

	1979	1980	1981	1982 ^a
Indices (1977 = 100)				
Sueldos y salarios ^b				
Nominales	123.0	169.2	203.1	203.1
Reales	115.5	136.6	139.3	135.7
Tasas de crecimiento				
Sueldos y salarios ^b				
Nominales	-	37.6	20.0	-
Reales	-8.8	18.3	2.0	-2.6

Fuente: CEPAL, sobre la base de cifras del Banco de la República de Haití y del Instituto Haitiano de Estadística e Informática.

^aCifras preliminares.

^bMínimos pagados en las empresas industriales.

alimentos, tanto en el promedio anual, como a fines del período, lo cual podría atribuirse tanto a una menor demanda como al aumento de la oferta de ciertos productos agropecuarios como a la baja de los precios de los productos alimenticios de importación.

El último incremento salarial concedido por las empresas industriales data de octubre de 1980. Por otro lado, el poder adquisitivo de los trabajadores mejoró levemente en 1981 y se redujo en 1982 en la medida que subieron los precios internos. Sin embargo, este indicador no es lo suficientemente significativo debido a la estrecha dimensión del sector formal. (Véase el cuadro 13.)

5. Las políticas monetaria y fiscal

a) *La política monetaria*

La situación monetaria estuvo sumida en las mismas dificultades que se habían presentado el año anterior. Destacó entre ellas la escasez de divisas, y en consecuencia el dólar dejó de circular con la fluidez tradicional. Más aún, en el caso de algunas operaciones extraoficiales surgió un mercado paralelo para el dólar que elevó su cotización hasta en un 10%, distorsión que resulta extraordinaria en el caso de Haití, país en que la política monetaria y financiera ha permanecido inalterada, apoyada en la libertad cambiaria y en un régimen de paridad fija que existe por más de 60 años.

Al disminuir la circulación de dólares, el Banco Central los sustituyó con una mayor emisión de gourdes en billetes, de manera que el efectivo en poder del público aumentó durante el año cerca de 22%. Por otra parte, como reflejo de la evolución de la actividad económica de los sectores modernos del país, los depósitos en cuenta corriente aumentaron cerca del 9%, con lo que el incremento de los medios de pago fue 15% más bajo que el que hubo en 1981, lo que sin embargo no refleja la aplicación de una política monetaria restrictiva. (Véase el cuadro 14.)

Otra de las distorsiones que presentó el sistema financiero fue su sujeción a los desequilibrios fiscales. Pese a la estricta contención de los gastos gubernamentales a partir del mes de mayo y a los límites establecidos al financiamiento del sector público, ya comentado, el gobierno continuó absorbiendo una proporción importante del crédito. En efecto, el crédito interno creció casi 11%, lo que representa una desaceleración respecto del año precedente. Fueron las instituciones públicas las que, tras haber descansado en el financiamiento externo durante el año anterior, en 1982 distrajerón más recursos internos. Todo ello redujo las posibilidades de acceso al crédito por parte del sector privado; éste mostró una contracción real, lo que explicaría que este sector haya acudido en mayor medida al financiamiento externo.

Todas las actividades se vieron afectadas por la importante contracción del crédito concedido por la banca comercial, en especial el destinado al consumo que se redujo un tercio; sin embargo, el financiamiento que recibieron las empresas maquiladoras no sólo se mantuvo, sino que incluso registró un leve crecimiento. La industria siguió absorbiendo la mayor proporción de los recursos financieros (48%) y el comercio le siguió de cerca (38%). Llama la atención la ausencia de créditos de la banca comercial destinados a la agricultura; sólo su sector moderno recibe la asistencia del Instituto de Desarrollo Agrícola e Industrial (IDAI).

En suma, el crédito interno se amplió en términos reales 8%, frente a aproximadamente 1% en 1981. La disminución de las reservas internacionales netas alteró muy poco esta situación; en conjunto los factores de expansión registraron un incremento real superior al 6%, lo que amplió el grado de intermediación financiera del sistema bancario, si bien aún basado en un mayor financiamiento al sector público.

Por último, los factores de absorción fueron los que presentaron menor dinamismo (7% de incremento), si bien en términos reales esto constituyó un avance frente a la contracción de 1981. Las tasas de interés permanecieron sin modificaciones a lo largo de todo el período, en niveles altos y competitivos en el exterior, llegando a un máximo de 18%. Dado que en 1982 no se suscitaron las fugas de capitales del año precedente, la captación de recursos de ahorro y a plazo aumentó cerca de 8%.

b) *La política fiscal*

La corrección del elevado déficit fiscal en que se incurrió en 1981 (cerca del 10% del producto interno bruto), comprometió el nivel del gasto público, incluso de la inversión, lo que tuvo repercusiones directas en la actividad económica general. Fueron varias las causas que condujeron a ampliar el desequilibrio fiscal y dentro de ellas resultó fundamental la drástica caída de los ingresos de exportación de ese año, provocada principalmente por la reducción a un tercio del valor del café vendido al exterior. Conviene recordar que los ingresos tributarios se centran en los impuestos aduaneros, los que se redujeron en 1981 en casi una cuarta parte. La persistencia de una serie de partidas de gasto extrapresupuestario dio lugar a una falta de control de las erogaciones, que se sumó a una política bastante libre en materia de gastos corrientes. Finalmente, las crecientes erogaciones financieras relacionadas con la amortización de la deuda pública contribuyeron también en este sentido. Cabe aclarar, sin embargo, que la inversión pública se mantuvo baja durante ese año.

Ante esta situación, en 1982 se tomaron diversas medidas para ajustar las finanzas públicas. Entre ellas sobresalió la mencionada campaña contra el contrabando, cuyos resultados en términos de ingresos aduaneros no fueron los esperados por la caída de los flujos de comercio exterior; en realidad, estos ingresos decrecieron 9%. En cambio, los impuestos internos aumentaron sustancialmente (25%) dado el interés de las autoridades de basar los ingresos fiscales en este tipo de tributos y no tanto en los tributos aduaneros. Los cambios introducidos en 1981, entre los que figura la fiscalización del estanco del tabaco y de los fósforos (*Régie du tabac et des allumettes*), fueron importantes en este sentido. Estos esfuerzos culminaron, como ya se comentó, con la introducción del impuesto general a las ventas que, en sustitución de otros gravámenes específicos y dispersos, comenzó a regir en noviembre de 1982, ya terminado el año fiscal examinado. Estos cambios han afectado principalmente a los impuestos indirectos. En suma, en 1982 el gobierno captó ingresos corrientes por 822 millones de gourdes, 25% más que en 1981, lo que hizo que la carga fiscal aumentara de 8.3% en 1981 a 10% en 1982. (Véase nuevamente el cuadro 15.)

Del lado del gasto, se observó una fuerte baja de los gastos corrientes a partir de mayo, que redujo sustancialmente su ritmo de crecimiento de 33% que había anotado en 1980 y 1981 a sólo un

Cuadro 14

HAITI: BALANCE MONETARIO

	Saldos a septiembre (millones de gourdes)			Tasas de crecimiento			
	1980	1981	1982 ^a	1979	1980	1981	1982 ^a
Dinero	681	827	949	22.0	11.1	21.4	14.8
Efectivo en poder del público	347	400	486	27.8	-0.3	15.1	21.7
Depósitos en cuenta corriente	334	427	463	15.2	26.3	27.8	8.5
Factores de expansión	2 239	2 490	2 730	17.9	15.8	11.2	9.6
Reservas internacionales netas	149	-10	-33	70.8	-24.6		
Crédito interno ^b	2 090	2 500	2 763	16.7	20.2	19.6	10.5
Gobierno (neto)	768	1 085	1 299	33.2	33.2	41.2	19.7
Instituciones públicas	265	229	287	15.4	-2.0	-13.6	25.2
Sector privado	1 057	1 186	1 177	15.6	11.0	12.2	-0.8
Factores de absorción	1 558	1 663	1 781	16.0	17.9	6.7	7.1
Cuasidinero (depósitos de ahorro y a plazo)	929	999	1 078	12.6	25.0	7.5	7.9
Préstamos externos de largo plazo	440	491	532	34.5	-4.0	11.6	8.4
Otras cuentas (neto) ^c	189	173	171	-13.0	57.5	-8.5	-1.2

Fuente: CEPAL, sobre la base de cifras del Banco de la República de Haití.

^aCifras preliminares.

^bNo incluye las transacciones interbancarias.

^cIncluye las asignaciones de derechos especiales de giro y del fondo fiduciario del FMI.

Cuadro 15

HAITI: INGRESOS Y GASTOS DEL GOBIERNO CENTRAL

	Millones de gourdes				Tasas de crecimiento		
	1979	1980	1981	1982 ^a	1980	1981	1982 ^a
1. Ingresos corrientes	606	691	661	822	14.0	-4.3	24.4
Ingresos tributarios	494	629	644	711	27.3	2.4	10.4
Directos e indirectos	250	268	365	457	7.2	36.2	25.2
Sobre el comercio exterior	244	361	279	254	48.0	-22.7	-9.0
2. Gastos corrientes	407	540	719	741	32.7	33.1	3.0
3. Ahorro corriente (1 - 2)	199	151	-58	81			
4. Gastos de capital^b	641	662	717	716	3.3	8.3	-0.1
Inversión real ^c	561	580	609	529	3.4	5.0	-13.1
Amortización de la deuda	80	82	108	187	2.5	31.7	73.1
5. Gastos totales (2 + 4)	1 048	1 202	1 436	1 457	21.5	19.5	1.5
6. Déficit fiscal (1 - 5)	-442	-511	-775	-635	57.1	51.7	-18.1
7. Financiamiento del déficit							
Financiamiento externo	330	340	434	423	3.0	27.6	-2.5
Donaciones	209	183	328	251	-12.4	79.2	-23.5
Préstamos	121	157	106	172	29.8	-32.5	62.3
Financiamiento interno	112	171	341	212	52.7	99.4	-37.8

Fuente: CEPAL, sobre la base de las cifras del Departamento de Finanzas y de Asuntos Económicos, de la Secretaría de Estado de Planificación y del Banco de la República de Haití.

^aCifras preliminares.

^bIncluye los gastos de capital financiados con fondos propios y externos y no sólo los contemplados en el presupuesto de desarrollo del gobierno central.

^cIncluye las transferencias de capital.

3% en 1982. Los gastos de capital prácticamente no acusaron variación debido a una apreciable baja del 13% de la inversión real. Pese al aumento acordado en el presupuesto de desarrollo — gastos por 144 millones de gourdes — fue insuficiente la disponibilidad de fondos de contrapartida para los proyectos de desarrollo. Además, se redujo el monto de las donaciones recibidas del exterior y disminuyó el crédito preferencial otorgado por entidades especializadas de gobiernos extranjeros y por organismos internacionales que participan en los proyectos de desarrollo.

Una parte mayor que en años anteriores del ingreso de capitales externos debió destinarse a la amortización de la deuda, partida que aumentó enormemente (73% en 1982).

La invariabilidad de los gastos de capital y el débil incremento de los gastos corrientes determinaron un aumento de apenas 1.5% de los gastos totales, lo que se tradujo en una significativa disminución del déficit fiscal, luego de varios años de continuo y rápido aumento. De esa manera, la relación entre el déficit fiscal y el producto interno bruto bajó de aproximadamente 10% en 1981 a 7.7% durante el último año.

En el financiamiento del déficit se observó un leve descenso de origen externo, atribuible al menor ingreso de donaciones, y una apreciable disminución de cerca de 38% del financiamiento interno.