

INT-0466

V.3 c.A

**CONTABILIDAD  
SOCIAL  
TOMO III**

**Serie C-3**



Instituto  
Latinoamericano  
de Planificación  
Económica  
y Social

Por:  
Manuel Balboa

**NACIONES UNIDAS**



Programa de Capacitación  
CEPAL/DOAT  
Junio de 1966

CONTABILIDAD SOCIAL

por

Manuel Balboa

Tomo III



## CAPITULO I

### a) Ejercicio 1

Para un sistema económico que consta únicamente de dos sectores de entidades (empresas familias), se plantea el problema de confeccionar las siguientes cuentas:

1. Producción, utilización de ingresos y capital del sector empresas.
2. Utilización de ingresos y capital del sector familias.
3. Consolidadas de producción y utilización de ingresos de las empresas y de cuentas de capital.

El valor de las transacciones efectuadas es el siguiente:

1. Ventas de productos intermedios de empresas a empresas.	150
2. Ventas de bienes de consumo de las empresas a las familias.	200
3. Ventas de bienes de capital de las empresas a empresas.	50
4. Sueldos y salarios pagados por las empresas a las familias.	180
5. Intereses pagados por las empresas a las familias.	10
6. Utilidades distribuidas por las empresas a las familias.	30
7. Préstamos obtenidos por las empresas de las familias.	20

/Solución del



Solución del ejercicio 1.

I. CUENTAS DEL SECTOR EMPRESAS.

110. Cuenta de producción

111. Compras de productos intermedios (116)	150	116. Ventas de productos intermedios a otras empresas. (111)	150
112. Sueldos y salarios pagados a las familias (224)	180	117. Ventas de bienes de consumo a las familias. (221)	200
113. Intereses pagados a las familias. (225)	10	118. Ventas de bienes de capital a empresas. (131)	50
114. Saldo: utilidad (124)	60		
115. Total	<u>400</u>	119. Total	<u>400</u>

120. Cuenta de utilización de ingresos

121. Utilidades distribuidas a familias (226)	30	124. Utilidad de cuenta producción. (114)	60
122. Ahorro: Utilidades no distribuidas. (133)			
123. Total	<u>60</u>	125. Total	<u>60</u>

130. Cuenta de capital

131. Compras de bienes de capital (118)	50	133. Ahorro. (122)	30
		134. Préstamo obtenido de las familias (231)	20
132. Total	<u>50</u>	135. Total	<u>50</u>

/II. CUENTAS DEL





II. CUENTAS DEL SECTOR FAMILIAS

220. Cuenta de utilización de ingresos

221.	Compras de bienes de consumo a las empresas	(117)	200	224.	Sueldos y salarios percibidos	(112)	180
222.	Saldo: Ahorro	(233)	20	225.	Intereses pagados por las empresas	(113)	10
				226.	Utilidades distribuidas por las empresas	(121)	30
223.	Total		<u>220</u>	227.	Total		<u>220</u>

230. Cuenta de capital

231.	Préstamos efectuados a las empresas	(134)	20	233.	Ahorro	(222)	20
232.	Total		<u>20</u>	234.	Total		<u>20</u>

III. CUENTAS CONSOLIDADAS

100. Cuenta consolidada de producción y utilización de ingresos de las empresas

101.	Sueldos y salarios	(224)	180	106.	Ventas de bienes de consumo a las familias	(221)	200
102.	Intereses pagados a las familias	(225)	10	107.	Ventas de bienes de capital a empresas	(031)	50
103.	Utilidades distribuidas a familias	(226)	30				
104.	Ahorro	(033)	30				
105.	Total		<u>250</u>	108.	Total		<u>250</u>

030. Cuenta consolidada de Capital

031.	Compras de bienes de capital por las empresas	(107)	50	033.	Ahorro de las empresas	(104)	30
				034.	Ahorro de las familias	(222)	20
032.	Total		<u>50</u>	035.	Total		<u>50</u>

/b) Ejercicio 2

b) Ejercicio 2

Para un sistema económico que consta de dos clases de empresas: A y B, y del sector de las familias se plantea el problema de confeccionar las siguientes cuentas:

1. Producción, utilización de ingresos y capital de la empresa A.
2. Producción, utilización de ingresos y capital de la empresa B.
3. Producción, utilización de ingresos y capital para el sector de las empresas (A + B).
4. Utilización de ingresos y capital de las familias.
5. Producción, utilización de ingresos y capital consolidados (Esquema A).
6. Producción e ingresos de las empresas, utilización de ingresos de las familias y consolidada de capital. (Esquema B).

El valor de las transacciones efectuadas es el siguiente:

1.	Ventas de productos intermedios de la empresa A a la empresa B.		200
2.	Ventas de bienes de consumo de la empresa B a las familias		220
3.	Ventas de bienes de capital de la empresa B a la empresa A.		50
4.	Sueldos y salarios pagados por las empresas a las familias		
	Empresa A.	150	
	Empresa B	<u>40</u>	190
5.	Intereses pagados por las empresas a las familias		
	Empresa A.	20	
	Empresa B.	<u>10</u>	30
6.	Utilidades distribuidas por las empresas a las familias		
	Empresa A.	10	
	Empresa B.	<u>20</u>	30
7.	Préstamos de las familias a la empresa A.		30

/Solución del

Solución del ejercicio 2

I. CUENTAS DE LA EMPRESA A.

Cuenta de Producción

Sueldos y salarios pagados a las familias	150	Ventas a empresa B, de productos intermedios	200
Intereses pagados a las familias	20		
Utilidad	30		
Total	<u>200</u>	Total	<u>200</u>

Cuenta de utilización de ingresos

Utilidad distribuida a las familias	10	Utilidad de la cuenta producción	30
Utilidad no distribuida	20		
Total	<u>30</u>	Total	<u>30</u>

Cuenta de capital

Compras de bienes de capital	50	Utilidad no distribuida de la Cta. utilización de ingresos	20
		Préstamos recibidos de las familias	30
Total	<u>50</u>	Total	<u>50</u>

II. CUENTAS DE LA EMPRESA B.

Cuenta de Producción

Compras de productos intermedios	200	Ventas a familias	220
Sueldos y salarios pagados a las familias	40	Ventas de bienes de capital a la empresa A	50
Intereses pagados a las familias	10		
Utilidad	20		
Total	<u>270</u>	Total	<u>270</u>

/Cuenta de

Cuenta de utilización de ingresos

Utilidad distribuida a las familias	20	Utilidad de la cuenta producción	20
Utilidad no distribuida	0		
Total	<u>20</u>	Total	<u>20</u>

Cuenta de capital

Compras de bienes de capital	0	Utilidad no distribuida de la cuenta utilización de ingresos	
Total	<u>0</u>	Total	<u>0</u>

III. CUENTAS DEL SECTOR EMPRESAS

110. Cuenta de producción

111. Compras de productos intermedios	200 (116)	116. Ventas de productos intermedios	200 (111)
112. Sueldos y salarios pagados a las familias	190 (224)	117. Ventas a las familias	220 (221)
113. Intereses pagados a las familias	30 (225)	118. Ventas de bienes de capital a las empresas	50 (131)
114. Utilidad	(124) 50		
115. Total	<u>470</u>	119. Total	<u>470</u>

120. Cuenta de utilización de ingresos

121. Utilidad distribuida a las familias	30 (226)	124. Utilidad de la cuenta producción	50 (114)
122. Utilidad no distribuida (ahorro)	20 (133)		
123. Total	<u>50</u>	125. Total	<u>50</u>

130. Cuenta de capital

131. Compras de bienes de capital	50 (118)	133. Utilidad no distribuida de la cuenta utilización de ingresos (ahorro)	20 (122)
		134. Préstamos recibidos de las familias	30 (231)
132. Total	<u>50</u>	135. Total	<u>50</u>

/IV. CUENTAS DEL

IV. CUENTAS DEL SECTOR FAMILIAS

220. Cuenta de utilización de ingresos

221.	Compras de bienes de consumo a las empresas (117)	220	224.	Sueldos y salarios recibidos de las empresas (112)	190
222.	Ahorro (233)	30	225.	Intereses recibidos de las empresas (113)	30
			226.	Utilidad distribuida por las empresas (113)	30
223.	Total	<u>250</u>	227.	Total	<u>250</u>

230. Cuenta de capital

231.	Préstamos concedidos a las empresas (134)	30	233.	Ahorro de la cuenta de utilización de ingresos (222)	30
232.	Total	<u>30</u>	234.	Total	<u>30</u>

V. CONSOLIDACION DE CUENTAS, (ESQUEMA A)

(Consolidación de los diversos tipos de cuentas)

010. Cuenta consolidada de producción

011.	Sueldos y salarios (025)	190	015.	Ventas a las familias (021)	220
012.	Intereses (026)	30	016.	Ventas de bienes de capital a las empresas (031)	50
013.	Utilidad de las empresas (027)	50			
014.	Total	<u>270</u>	017.	Total	<u>270</u>

020. Cuenta consolidada de utilización de ingresos

021.	Compras de bienes de consumo de las familias (015)	220	025.	Sueldos y salarios (011)	190
022.	Ahorro de las empresas (033)	20	026.	Intereses (012)	30
023.	Ahorro de las familias (034)	30	027.	Utilidad de las empresas (027)	50
024.	Total	<u>270</u>	028.	Total	<u>270</u>

/030. Cuenta

<u>030. Cuenta consolidada de capital</u>			
031.	Compras de bienes de capital de las empresas (016)	50	
			033. Ahorro de las empresas (022) 20
			034. Ahorro de las familias (023) 30
032.	Total	<u>50</u>	0,35 Total <u>50</u>

VI. CONSOLIDACION DE CUENTAS (ESQUEMA B)

(Basado en criterios que se aplican en la práctica)

<u>100. Cuenta consolidada de producción e ingreso de las empresas</u>			
101.	Sueldos y salarios (224)	190	106. Ventas a las familias (221) 220
102.	Intereses (225)	30	107. Ventas de bienes de capital a las empresas(031) 50
103.	Utilidad distribuida (226)	30	
104.	Ahorro (033)	20	
105.	Total	<u>270</u>	108. Total <u>270</u>

<u>220. Cuenta de utilización de ingresos de las familias</u>			
221.	Compras de bienes de consumo a las empresas (106)	220	224. Sueldos y salarios(101) 190
222.	Ahorro (034)	30	225. Intereses (102) 30
			226. Utilidad distribuida por las empresas (103) 30
223.	Total	<u>250</u>	227. Total <u>250</u>

<u>030. Cuenta consolidada de capital</u>			
031.	Compras de bienes de capital de las empresas(107)	50	033. Ahorro de las empresas (104) 20
			034. Ahorro de las familias (222) 30
032.	Total	<u>50</u>	035. Total <u>50</u>

c) Ejercicio 3

Para una economía (cerrada) que no tiene vinculaciones económicas con el exterior y que comprende tres clases de entidades --empresas, familias y gobierno-- confeccionar las siguientes cuentas:

- I. Empresas: Producción, utilización de ingresos y capital.
- II. Gobierno: Producción, utilización de ingresos y capital.
- III. Familias: Utilización de ingresos y capital.
- IV. Esquema consolidado:
  1. Producción e ingreso.
  2. Utilización de ingresos de familias.
  3. Utilización de ingresos del gobierno.
  4. Capital.

El valor de las transacciones realizadas es el siguiente:

1. Ventas de productos intermedios de empresas a empresas	200
2. Ventas de productos intermedios de empresas al gobierno	5
3. Ventas de bienes de consumo de las empresas a las familias	245
4. Ventas de bienes de capital de las empresas a empresas	40
5. Ventas de bienes de capital de las empresas al gobierno	10
6. Sueldos y salarios pagados por las empresas	190
7. Sueldos y salarios pagados por el gobierno	25
8. Intereses pagados por las empresas a las familias	30
9. Impuestos directos pagados por las familias	10
10. Impuestos indirectos	30
11. Utilidad distribuida a las familias por las empresas	30
12. Préstamos concedidos por las familias a las empresas	20

/Solución del

Solución del ejercicio 3.

I. CUENTAS DEL SECTOR EMPRESAS.

1. Cuenta de producción.

Compras de productos intermedios	200	Ventas de productos intermedios a empresas	200
Sueldos y salarios pagados a las familias	190	Ventas de productos intermedios a gobierno	5
Intereses pagados a las familias	30	Ventas a las familias	245
Impuestos indirectos	30	Ventas de bienes de capital a empresas	40
Utilidad	50	Ventas de bienes de capital a gobierno	10
Total	<u>500</u>	Total	<u>500</u>

2. Cuenta de utilización de ingresos

Beneficios distribuidas a las familias	30	Utilidad	50
Utilidad no distribuidas (ahorro)	20		
Total	<u>50</u>	Total	<u>50</u>

3. Cuenta de capital

Compras de bienes de capital	40	Utilidad no distribuida (ahorro)	20
		Préstamos recibidos de las familias	20
Total	<u>40</u>	Total	<u>40</u>

/II. CUENTAS DEL



II. CUENTAS DEL SECTOR GOBIERNO.

1. Cuenta de producción

Compras de productos intermedios a empresas	5	Servicios del gobierno	30
Sueldos y salarios pagados a las familias	25		
Total	<u>30</u>	Total	<u>30</u>

2. Cuenta de utilización de ingresos

Servicios del gobierno	30	Impuestos indirectos	30
Ahorro	10	Impuestos directos pagados por las familias	10
Total	<u>40</u>	Total	<u>40</u>

3. Cuenta de capital

Compras de bienes de capital	10	Ahorro	10
Total	<u>10</u>	Total	<u>10</u>

NOTA.- La cuenta de producción del Gobierno se confeccionó de acuerdo con los siguientes criterios:

- a) Se conviene en que el Gobierno presta un servicio que satisfaga necesidades de la colectividad en su conjunto, o sea, que los servicios producidos por el Gobierno son de carácter final, tal como la producción para consumo de las familias.
- b) El servicio producido por el Gobierno se valúa según el costo de los insumos corrientes (compras de bienes de consumo y sueldos y salarios, en este ejemplo numérico). Existen problemas en cuanto a imputación de servicios, así como de elementos del costo: intereses, amortizaciones, etc.
- c) Se imputa en el crédito ese costo y en el débito se detallan las partidas que lo componen.

La cuenta de utilización de ingresos y de capital funciona lo mismo que en el caso de las familias.

/III. CUENTAS DEL

III. CUENTAS DEL SECTOR FAMILIAS

1. Cuenta de utilización de ingresos

Compras de bienes de consumo a empresas	245	Sueldos y salarios recibidos: de empresas. . . . .	190
		del gobierno. . . . .	25
Impuestos directos	10	Intereses recibidos de empresas.	30
Ahorro	20	Utilidad distribuida por las empresas	30
Total	<u>275</u>	Total	<u>275</u>

2. Cuenta de capital

Préstamos a las empresas	20	Ahorro	20
Total	<u>20</u>	Total	<u>20</u>

IV. ESQUEMA CONSOLIDADO DE CUENTAS

1. Cuenta consolidada de producción e ingresos

Sueldos y salarios pagados a familias: por empresas	190	Compras de bienes de consumo de las familias	245
por gobierno	25		
Intereses pagados a familias	30	Compras de bienes de capital de las empresas	40
Utilidad distribuida a familias	30	Compras de bienes de capital del gobierno	10
Ahorro empresas	20	Servicios del Gobierno	30
Impuestos indirectos	30		
Total	<u>325</u>	Total	<u>325</u>

/2. Cuenta

2. Cuenta de utilización de ingresos de familias

Compras de bienes de consumo a empresas	245	Sueldos y salarios recibidos:	
		de empresas . . . . .	190
		del gobierno . . . . .	25
Impuestos directos	10	Intereses recibidos de empresas	30
Ahorro	20	Utilidad distribuida de empresas	30
Total	<u>275</u>	Total	<u>275</u>

3. Cuenta de utilización de ingresos de gobierno

Servicios del gobierno	30	Impuestos indirectos	30
Ahorro	10	Impuestos directos pagados por familias	10
Total	<u>40</u>	Total	<u>40</u>

4. Cuenta consolidada de capital

Compras de bienes de capital de las empresas	40	Ahorro empresas	20
Compras de bienes de capital del gobierno	10	Ahorro familias	20
		Ahorro gobierno	10
Total	<u>50</u>	Total	<u>50</u>

d) Ejercicio 4

I. Confeccionar las siguientes cuentas:

1. Producción e ingreso
2. Ingreso de las familias.
3. Ingreso del gobierno
4. Transacciones con el exterior
5. Consolidada de Capital (ahorro e inversión)

II. Confeccionar la matriz de contabilidad económica

III. Determinar el valor del producto y del ingreso (brutos)

IV. Los datos de las transacciones se detallan a continuación:

1. Ventas a las familias ( $V_{ef}$ )	250
2. Ventas de bienes de consumo al gobierno ( $V_{eg}$ )	15
3. Ventas al exterior ( $V_{ex}$ )	50
4. Ventas de bienes de capital ( $V_{ek}$ )	50
a) a empresas ( $V_{eke}$ )	40
b) al gobierno ( $V_{ekg}$ )	<u>10</u>
5. Sueldos y salarios ( $S_f$ )	240
a) Pagados por Emp. ( $S_{fe}$ )	215
b) Pagados por el Gob. ( $S_{fg}$ )	<u>25</u>
6. Intereses y utilidades pagados por empresas a las familias ( $R_{fe}$ )	40
7. Impuestos indirectos ( $T_{ge}$ )	20
8. Impuestos directos pagados por las familias ( $T_{gf}$ )	10
9. Utilidades transferidas al exterior por las empresas ( $R_{xe}$ )	10
10. Compras al exterior ( $V_{xe}$ )	60

1. Cuenta consolidada de producción e ingresos

Compras al exterior	60	Ventas a las familias	250
Sueldos y salarios	240	Servicios del gobierno	40
a) de empresas	215		
b) del gobierno	<u>25</u>		
Intereses y utilidades pagados a las familias	40	Ventas de bienes de capital	50
		a) a empresas	40
		b) al gobierno	<u>10</u>
Beneficios transferidos al exterior	10	Ventas al exterior	50
Impuestos indirectos	20		
Ahorro	20		
	Total		Total
	<u>390</u>		<u>390</u>

2. Cuenta utilización de ingresos de las familias

Compras a las empresas	250	Sueldos y salarios	240
Impuestos directos	10	Intereses y utilidades	40
Ahorro	20		
	Total		Total
	<u>280</u>		<u>280</u>

3. Cuenta utilización ingresos del gobierno

Servicios del gobierno	40	Impuestos directos	10
Ahorro	-10	Impuestos indirectos	20
	Total		Total
	<u>30</u>		<u>30</u>

4. Transacciones con el exterior (Cuenta del resto del mundo)

Exportaciones	50	Importaciones	60
Ahorro	20	Utilidades transferidas al exterior	10
	Total		Total
	<u>70</u>		<u>70</u>

/5. Cuenta

5. Cuenta consolidada de capital

(Ahorro - inversión)

Inversión	50	Ahorro de las empresas	20
		Ahorro de las familias	20
		Ahorro del gobierno	-10
		Ahorro del exterior	20
Total	<u>50</u>	Total	<u>50</u>

Matriz de Contabilidad Económica

	1	2	3	4	5	Total
1. Producción e ingreso	0	250	40	50	50	390
2. Familias Cta. ingreso	280	0	0	0	0	280
3. Gobierno Cta. Ingreso	20	10	0	0	0	30
4. Exterior	60 10	0	0	0	0	70
5. Capital (Ahorros)	20	20	-10	20	-	50
T O T A L .	390	280	30	70	50	

Ingreso = Producto = Consumo de las familias + Consumo del gobier-  
 (330) (330) (250) (40)

no + Inversión + Exportaciones - Importaciones.  
 (50) (50) (60)

/Gráfica







RELACIONES ENTRE LOS CONCEPTOS MACROECONOMICOS DE UN ESQUEMA  
DE CONTABILIDAD PARA UNA ECONOMIA CERRADA

---

I.1 Producción bruta total (1146)	= Utilización intermedia (492) + Utilización final (654)
I.2 Producción bruta total (1146)	- Utilización intermedia (492) - Utilización final (654)
I.3 Utilización final (654)	= Producto bruto final (654) - Producto bruto (654) (a precios de mercado)
I.4 Producto bruto total (654) (a precios de mercado)	= Consumo de las familias (419) + Consumo del Gobierno (85) + Inversión bruta (150)
I.5 Inversión bruta (150)	- Depreciación (63) = Inversión neta (87)
I.6 Producto neto total (591) (a los precios de mercado)	= Consumo de las familias (419) + Consumo del Gobierno (85) + Inversión neta (87)
I.7 Producción bruta total (1146)	= Insumos totales (492) + Ingresos de los factores (295 + 241) + Provisiones para depreciación (63) + impuestos indirectos deducido subsidios (55)
I.8 Producción bruta total (1146)	- Insumos totales (492) = Ingresos de los factores (295 + 241) + Provisiones para depreciación (63) + Impuestos indirectos deducido subsidios (55)
I.9 Producto bruto total (1146-492) (a los precios de mercado)	= Ingresos de los factores (536) + Provisiones para depreciación (63) + Impuestos indirectos deducido subsidios (55)
I.10 Consumo de las familias (419)	+ Consumo del Gobierno (85) + Inversión bruta total (150) = Ingresos de los factores (536) + Provisiones para depreciación (63) + Impuestos indirectos deducido subsidios (55)
I.11 Producto neto total (591)	= Ingresos de los factores (536) + Impuestos indirectos deducido subsidios (55)
I.12 Consumo de las familias (419)	+ Consumo del Gobierno (85) + Inversión neta total (87) = Ingresos de los factores (536) + Impuestos indirectos deducido subsidios (55)
I.13 Producción bruta total (1146)	- Insumos totales (492) = Valor agregado bruto (654) (a los precios de mercado)
I.14 Valor agregado bruto (654) (a los precios de mercado)	= Ingresos de los factores (536) + Provisiones para depreciación (63) + Impuestos indirectos deducido subsidios (55)
I.15 Valor agregado neto (591) (a los precios de mercado)	= Ingresos de los factores (536) + Impuestos indirectos deducidos subsidios (55)
I.16 Valor agregado bruto (599) (según remuneración de los factores)	= Ingresos de los factores (536) + Provisiones para depreciación (63)

/I.17 Valor

I.17 Valor agregado neto (536) (según remuneración de los factores)	- Ingresos de los factores (536)
I.18 Ingresos brutos de los factores (599)	= Ingresos de los factores (536) / Provisiones para depreciación (63)
I.19 Producto bruto total (654) (a los precios de mercado)	= Valor agregado bruto (654) (a los precios de mercado)
I.20 Producto neto total (591) (a los precios de mercado)	= Valor agregado neto (591) (a los precios de mercado)
I.21 Producto bruto total (654) (a los precios de mercado)	= Producto bruto sector 1 (90) / / Producto bruto sector 2 (263) / Producto bruto sector 3 (301) (a los precios de mercado)

/RELACIONES

RELACIONES ENTRE LOS CONCEPTOS MACROECONOMICOS DE UN ESQUEMA DE CONTABILIDAD  
PARA UNA ECONOMIA ABIERTA

---

II.1	Producción bruta total (1151)	≠ Importaciones (47) = Utilización intermedia (523) ≠ Utilización final (675)
II.2	Producción bruta total (1151)	≠ Importaciones (47) - Utilización intermedia (523) = Utilización final (675)
II.3	Utilización final (675)	= Consumo personal (425) ≠ Consumo del Gobierno (73) ≠ Inversión bruta interna (121) ≠ Exportaciones (56)
II.4	Producción bruta total (1151)	- Utilización intermedia (523) = Consumo personal (425) ≠ Consumo del Gobierno (73) ≠ Inversión bruta interna (121) ≠ Exportaciones (56) - Importaciones (47)
II.5	Producto bruto territorial o interno (628)	= Consumo personal (425) ≠ Consumo del Gobierno (73) ≠ Inversión bruta interna (121) ≠ Exceso de Exportaciones sobre Importaciones (9)
II.6	Producto bruto territorial o interno (628) (a precios de mercado)	≠ Importaciones (47) = (Oferta final) = Consumo personal (425) ≠ Consumo del Gobierno (73) ≠ Inversión bruta interna (121) ≠ Exportaciones (56) = Demanda final)
II.7	Producto bruto territorial o interno (628) (a precios de mercado)	≠ Importaciones (47) = Consumo personal de bienes importados (4) ≠ Consumo personal de bienes nacionales (421) ≠ Consumo del Gobierno (73) ≠ Inversión bruta interna en bienes nacionales (114) ≠ Inversión bruta interna en bienes importados (7) ≠ Exportaciones de bienes nacionales (56)
II.8	Importaciones (47)	= Insumo de bienes importados (36) ≠ Consumo personal de bienes importados (4) ≠ Inversión bruta en bienes importados (7)
II.9	Producto bruto territorial o interno (628) (a precios de mercado)	= Consumo personal de bienes nacionales (421) ≠ Consumo del Gobierno (73) ≠ Inversión bruta interna en bienes nacionales (114) ≠ Exportaciones de bienes nacionales (56) - Insumo de bienes importados (36)
II.10	Producto bruto territorial interno (528) (a los precios de mercado)	= Consumo personal de bienes nacionales (421) ≠ Consumo del Gobierno (73) ≠ Inversión bruta fija interna en bienes nacionales ≠ Variación de existencias de bienes nacionales ≠ Exportaciones de bienes nacionales (56) - Insumo de bienes importados (36)

/II.11 Ingresos

II.11 Ingresos territoriales o internos de los factores (310 / 200)	≠ Provisiones para depreciación (63) / Impuestos indirectos deducidos subsidios (55) = Consumo personal (425) / Consumo del Gobierno (73) / Inversión bruta interna (121) / Exceso de exportaciones (9)
II.12 Ingreso bruto territorial o interno de los factores (573)	= Ingreso territorial o interno de los factores (510) / Provisiones para depreciación (63)
II.13 Ingreso bruto territorial o interno (628) (a los precios de mercado)	= Ingreso bruto de los factores (573) / Impuestos indirectos deducidos subsidios (55)
II.14 Producto bruto territorial o interno (628) (a los precios de mercado)	= Ingreso bruto territorial o interno (628) (a los precios de mercado)
II.15 Ingresos territoriales o internos de los factores (310 / 200)	≠ Provisiones para depreciación (63) / Impuestos indirectos deducidos subsidios (55) = Ingreso bruto territorial o interno (a precios de mercado) (628) = Consumo personal (425) / Consumo del Gobierno (73) / Inversión bruta interna (121) / Saldo de la balanza comercial (9).
III.1 Producto bruto territorial interno (628) (a los precios de mercado)	≠ Ingresos netos de factores del exterior (-10) = Producto bruto nacional (618) (a precios de mercado)
III.2 Ingreso bruto territorial o interno (628) (a los precios de mercado)	≠ Ingresos netos de factores del exterior (-10) = Ingreso bruto nacional (618) (a los precios de mercado)
III.3 Ingreso nacional (500) (según numeración de factores)	= Ingreso territorial o interno de los factores (Neto) (510) / Ingresos netos de los factores del exterior (-10)
III.4 Inversión bruta nacional (120)	= Inversión bruta interna (121) / Exceso de exportaciones (9) / Ingreso neto de factores del exterior (-10)
III.5 Saldo del balance de pagos en cuenta corriente (-1)	= Exportaciones (56) - Importaciones (47) / Ingresos netos de factores del exterior (-10)
III.6 Ingreso nacional (500) (según remuneración de factores)	≠ Provisiones para depreciación (63) / Impuestos indirectos deducidos subsidios (55) = Ingreso bruto nacional (618) (a los precios de mercado) = Producto bruto nacional (618) (a los precios de mercado) = Consumo personal (425) / Consumo del Gobierno (73) / Inversión bruta interna (121) / Saldo del balance de pagos en cuenta corriente (-1).
III.7 Ingreso nacional (500) (según remuneración de factores)	≠ Impuestos indirectos deducidos subsidios (55) = Producto neto nacional (555) = Consumo personal (425) / Consumo del Gobierno (73) / Inversión neta interna (58) / Saldo del Balance de pagos en cuenta corriente (-1)

3. CUADRO ESTRUCTURAL DE RELACIONES ENTRE LOS PRECIOS DE MERCADO Y LOS VALORES AGREGADOS  
 UN ES UNIDA DE CIENTO MIL LECTOS DE LA MONEDA NACIONAL

CONCEPTOS	1. Bruto		2. Neto (bruto deducido provisiones para depreciación activos fijos)	
	Precios de mercado (incluidos impuestos indirectos y deducidos subsidios)	s/remuneración de factores (deducidos impuestos indirectos e incluidos subsidios)	Precios de mercado (incluidos impuestos indirectos y deducidos subsidios)	s/remuneración de factores (deducidos impuestos indirectos e incluidos subsidios)
a) <u>Producto</u>	<p><u>654</u> Consumo familias (419)+ Consumo del gobierno (85)+ Inversión bruta (15)</p>	<p><u>599</u> Producto bruto total a precios mercado (654)- Impuestos indirectos + subsidios (55)</p>	<p><u>591</u> Producto bruto total a pr. mercado (654)-prov. para depreciación (63)+ Consumo gobierno (85)+ Inv. neta (87) + Cons. familia (419)</p>	<p><u>536</u> Producto bruto s/rem. factores (599) - prov. para depreciación (63)</p>
b) <u>Ingreso</u>	<p><u>654</u> Remuneración trabajo (295) + rem. y util. cap. (241) + prov. para depreciación (63) + Imp. indirectos deducidos subsidios (55)</p>	<p><u>599</u> Remuneración trabajo (295) + rem. y util. cap. y emp. (241) + prov. para depreciación (63)</p>	<p><u>591</u> Ingreso bruto, a precios mercado (654) - prov. para depreciación (63) = Ingreso bruto (295) + rem. y util. cap. y emp. (241) + Imp. ind. deducidos subsidios (55)</p>	<p><u>536</u> Ingreso bruto, s/rem. factores (599) - prov. para depreciación (63) = Ingreso de factores (295) + rem. y util. cap. y emp. (241)</p>
c) <u>Valor agregado</u>	<p><u>654</u> Producción bruta total (1146) - Impuestos de mercancías y servicios (492)</p>	<p><u>599</u> Valor agregado bruto, a pr. mercado (654) - Impuestos indirectos + subsidios (55)</p>	<p><u>591</u> Valor agregado bruto a precios de mercado (654) - provisiones para depreciación (63)</p>	<p><u>536</u> Valor agregado bruto s/rem. factores (599) - prov. para depreciación (63)</p>

Nota: Los valores asignados a cada uno de los conceptos macroeconómicos se han obtenido en las cifras que incluye el esquema 1 de este capítulo; la nota de la sección 4 que sigue se ha incluido en esta página.

4. CUADRO ESTRUCTURAL DE RELACIONES ENTRE LOS PRINCIPALES CONCEPTOS MACROECONÓMICOS DE UN ESQUEMA DE CONTABILIDAD PARA UNA ECONOMÍA ABIERTA

Conceptos	1. Bruto		2. Neto (bruto deducida depreciación activos fijos)	
	Precios de mercado (incluido imp. indirecto y deducido subsidios)	s/Rem. de factores (deducido imp. indirectos e incluido subsidios)	Precios de mercado (incluido impuestos indirectos y deducidos subsidios)	s/Rem. de factores (deducido imp. indirectos e incluido subsidios)
1. Territorial Geográfico o interno	628	573	565	510
a) Producto	Demanda final (675) - Importaciones (47)	Prod. bruto interno, a prec. mercado (628) - Imp. indirecto (60) + subsidios (5)	Producto bruto interno a precios mercado (628) - Depreciaciones (63)	Producto bruto interno s/remuneración factores (573) - Depreciaciones (63)
b) Ingreso	628	573	565	510
	Remun. trabajo (310), del capital y empresario (200) + Prov. (63) + imp. indirecto, deducido subsidios (55)	Remun. trabajo (310), del capital y del empresario (200) + Provis. (63)	Ingreso bruto interno a precios mercado (628) - depreciaciones (63)	Ingreso bruto interno, s/remuneración factores (573) - Depreciaciones (63)
c) Valor agregado	628	573	565	510
	Prod. bruta (1151) - Insumos: bienes nacionales (487) y bienes importados (30)	Valor agregado bruto, a precios mercado (628) - Imp. indirectos (60) + subsidios (5)	Valor agregado bruto, a precios mercado (628) - Depreciaciones (63)	Valor agregado bruto, s/remuneración factores (573) - Depreciaciones (63)
2. Nacional (territorial deducido rem. netas Fact. del exterior)	618	563	555	500
a) Producto	Producto bruto interno (628) - Remuneraciones netas fact. exterior (10)	Produc. bruto nacional, a precios mercado (618) - Imp. indirecto (60) + subsidios (5)	Producto bruto nacional, a precios mercado (618) - Depreciaciones (63)	Producto bruto nacional s/remuneraciones factores (563) - Depreciaciones (63)
b) Ingreso	618	563	555	500
	Ingreso bruto interno (628) - Remun. netas de	Ingreso bruto nacional, a precios mercado (618) - Imp.	Ingreso bruto nacional, a precios mercado (618)	Ingreso bruto nacional s/remuneración de fact. (563) - Depreciaciones (63)

5. Ejercicios

a) Ejercicio 1

Para aplicar el esquema 1 de economía cerrada

I. Datos del ejercicio.

1. Producción bruta total . . . . .	2000
2. Utilización intermedia . . . . .	800
3. Inversión bruta fija . . . . .	200
4. Variación de existencias . . . . .	+10
5. Consumo del Gobierno . . . . .	180
6. Impuestos indirectos . . . . .	120
7. Subsidios . . . . .	10
8. Remuneración del trabajo . . . . .	500
9. Remuneración y utilidades totales del empresario y del capital . . . . .	470

II. Preguntas

Determinar el valor de:

- 1 Utilización final
- 2 Producto bruto total
- 3 Inversión bruta
- 4 Consumo de las familias
- 5 Valor agregado bruto (a precios de mercado)
- 6 Valor agregado bruto (s/ remuneración de los factores)
- 7 Provisiones para depreciación de activos fijos
- 8 Producto neto total
- 9 Inversión neta.

b) Ejercicio 2

b) Ejercicio 2

Para aplicar el esquema 1 de economía cerrada

1. Datos del ejercicio

1) Producción bruta total

Sector 1:	100	
Sector 2:	300	
Sector 3:	<u>600</u>	1 000

2) Insumos de mercaderías y servicios

Sector 1:	30	
Sector 2:	150	
Sector 3:	<u>200</u>	380

3) Ingresos de los factores

a) Retribución del trabajo

Sector 1:	20	
Sector 2:	60	
Sector 3:	<u>180</u>	260

4) Provisiones para depreciación de activos fijos

Sector 1:	5	
Sector 2:	10	
Sector 3:	<u>50</u>	65

5) Impuestos indirectos

Sector 1:	8	
Sector 2:	50	
Sector 3:	<u>35</u>	93

6) Subsidios

Sector 1:	3	
Sector 2:	10	
Sector 3:	<u>5</u>	18

7) Consumo del gobierno 100

8) Inversión bruta 120

/2. Preguntas



2. Preguntas

Determinar el valor de:

- 1 Utilización final
- 2 Producto bruto total
- 3 Consumo de las familias
- 4 Valor agregado bruto (a precios de mercado), total y por sectores de actividad
- 5 Valor agregado bruto ( s/ remuneración de los factores), total y por sectores de actividad
- 6 Remuneración y utilidades totales del empresario y del capital.
- 7 Producto bruto total:
  - a) De acuerdo a la contribución de cada sector
  - b) De acuerdo a los ingresos de factores y otros cargos a la producción
- 8 Producto neto total
- 9 Inversión neta

/c) Ejercicio 3

c) Ejercicio 3

Para aplicar el esquema 2 de economía abierta

I. Datos del ejercicio

1) Producción bruta total		3 000
2) Importaciones totales		
Utilización:		
a. Insumos de los sectores de producción interna	100	
b. Consumo personal	10	
c. Inversión bruta fija interna	30	
d. Variación de existencias	<u>+10</u>	150
3) Insumos de mercaderías y servicios nacionales.		1 270
4) Consumo del gobierno		150
5) Inversión bruta fija interna		300
6) Variación de existencias		+30
7) Consumo personal		1 120
8) Remuneración del trabajo		770
9) Remuneración y utilidades totales del empresario y del capital		550
10) Provisiones para depreciación de activos fijos		160
11) Ingresos netos de factores, del exterior		-20

/2. Preguntas

2. Preguntas

Determinar el valor de:

- 1 Utilización final
- 2 Inversión bruta interna
- 3 Exportaciones de mercaderías y servicios
- 4 Producto bruto interno
- 5 Consumo personal de bienes nacionales
- 6 Ingreso interno de los factores
- 7 Ingreso bruto interno de los factores
- 8 Ingreso bruto interno (a los precios de mercado)
- 9 Producto bruto nacional
- 10 Ingreso nacional
- 11 Inversión bruta nacional

d) Ejercicio 4

Para aplicar el esquema 2 de economía abierta

1. Datos del ejercicio

1) Producción bruta total:

Sector 1:	300	
Sector 2:	1 200	
Sector 3:	<u>800</u>	2 300

2) Insumos de mercaderías y servicios nacionales:

Sector 1:	95	
Sector 2:	700	
Sector 3:	<u>195</u>	990

3) Importaciones totales:

Utilización

a) Insumos de los sectores de producción interna:

Sector 1:	5	
Sector 2:	65	
Sector 3:	<u>10</u>	80

b) Consumo personal 10

c) Inversión bruta fija interna 15

d) Variación de existencias 5 110

4) Consumo personal de bienes nacionales: 890

5) Variación de existencia de bienes nacionales: +15

6) Consumo del gobierno: 120

7) Exportaciones: 70

8) Remuneración del trabajo:

Sector 1:	50	
Sector 2:	250	
Sector 3:	<u>350</u>	650

/9) Remuneración

9)	Remuneración y utilidades totales del empresario y del capital:		
	Sector 1:	120	
	Sector 2:	100	
	Sector 3:	<u>160</u>	380
10)	Provisiones para depreciación de activos fijos:		
	Sector 1:	10	
	Sector 2:	40	
	Sector 3:	<u>60</u>	110
11)	Ingresos netos de factores del exterior:		-10

## 2. Preguntas

Determinar el valor de:

- 1 Disponibilidad bruta total (producción bruta total + importaciones totales)
- 2 Utilización intermedia, total y por sectores de producción
- 3 Utilización final
  - a) Total
  - b) De bienes nacionales
- 4 Producto bruto interno
- 5 Inversión bruta interna fija
  - a) Total
  - b) De bienes nacionales
- 6 Ingreso bruto interno de los factores (valor agregado bruto a costo de factores), total y por sectores de producción
- 7 Ingreso bruto interno (a los precios de mercado)(valor agregado bruto a precios de mercado), total y por sectores de producción.
- 8 Impuestos indirectos, deducidos subsidios, total y por sectores de producción
- 9 Saldo del balance de pagos en cuenta corriente
- 10 Producto neto nacional
- 11 Inversión neta interna

/5. Soluciones

6. Soluciones de los ejercicios:

Ejercicio 1

1. Utilización final . . . . .	1 200
2. Producto bruto total . . . . .	1 200
3. Inversión bruta . . . . .	210
4. Consumo de las familias . . . . .	810
5. Valor agregado bruto (a precios de mercado) . . . . .	1 200
6. Valor agregado bruto (s/remuneración factores) . . . . .	1 090
7. Provisiones para depreciación de activos fijos . . . . .	120
8. Producto neto total . . . . .	1 080
9. Inversión neta . . . . .	90

Ejercicio 2

1. Utilización final . . . . .	620
2. Producto bruto total . . . . .	620
3. Consumo de las familias . . . . .	400
4. Valor agregado bruto (a precios de mercado)	
a) Total . . . . .	620
b) Sector 1 . . . . .	70
c) Sector 2 . . . . .	150
d) Sector 3 . . . . .	400
5. Valor agregado bruto (s/remuneración factores)	
a) Total . . . . .	545
b) Sector 1 . . . . .	65
c) Sector 2 . . . . .	110
d) Sector 3 . . . . .	370
6. Remuneración y utilidades totales del empresario y capital . . . . .	220
7. Producto bruto total	
a) . . . . .	620
b) . . . . .	620

/8. Producto

8. Producto neto total . . . . .	555
9. Inversión neta . . . . .	55

Ejercicio 3

1. Utilización final . . . . .	1 780
2. Inversión bruta interna . . . . .	330
3. Exportaciones de mercaderías y servicios . . . . .	180
4. Producto bruto interno . . . . .	1 630
5. Consumo personal de bienes nacionales . . . . .	1 110
6. Ingreso interno de los factores . . . . .	1 320
7. Ingreso bruto interno de los factores . . . . .	1 480
8. Ingreso bruto interno (a los precios de mercado) . . . . .	1 630
9. Producto bruto nacional . . . . .	1 610
10. Ingreso nacional . . . . .	1 300
11. Inversión bruta nacional . . . . .	340

Ejercicio 4

1. Disponibilidad bruta total . . . . .	2 410
2. Utilización intermedia	
a) Total . . . . .	1 070
b) Sector 1 . . . . .	100
c) Sector 2 . . . . .	765
d) Sector 3 . . . . .	205
3. Utilización final	
a) Total . . . . .	1 340
b) De bienes nacionales . . . . .	1 310
4. Producto bruto interno . . . . .	1 230
5. Inversión bruta interna fija	
a) Total . . . . .	230
b) De bienes nacionales . . . . .	215

/6. Ingreso

6.	Ingreso bruto <del>inter</del> no de los factores	
	a) Total . . . . .	1 140
	b) Sector 1 . . . . .	180
	c) Sector 2 . . . . .	390
	d) Sector 3 . . . . .	570
7.	Ingreso bruto interno (a los precios de mercado)	
	a) Total . . . . .	1 230
	b) Sector 1 . . . . .	200
	c) Sector 2 . . . . .	435
	d) Sector 3 . . . . .	595
8.	Impuestos indirectos deducidos subsidios	
	a) Total . . . . .	90
	b) Sector 1 . . . . .	20
	c) Sector 2 . . . . .	45
	d) Sector 3 . . . . .	25
9.	Saldo del balance de pagos en cuenta corriente . . . . .	-50
10.	Producto neto nacional . . . . .	1 110
11.	Inversión neta interna . . . . .	140

/Gráfico 2



Gráfico 2

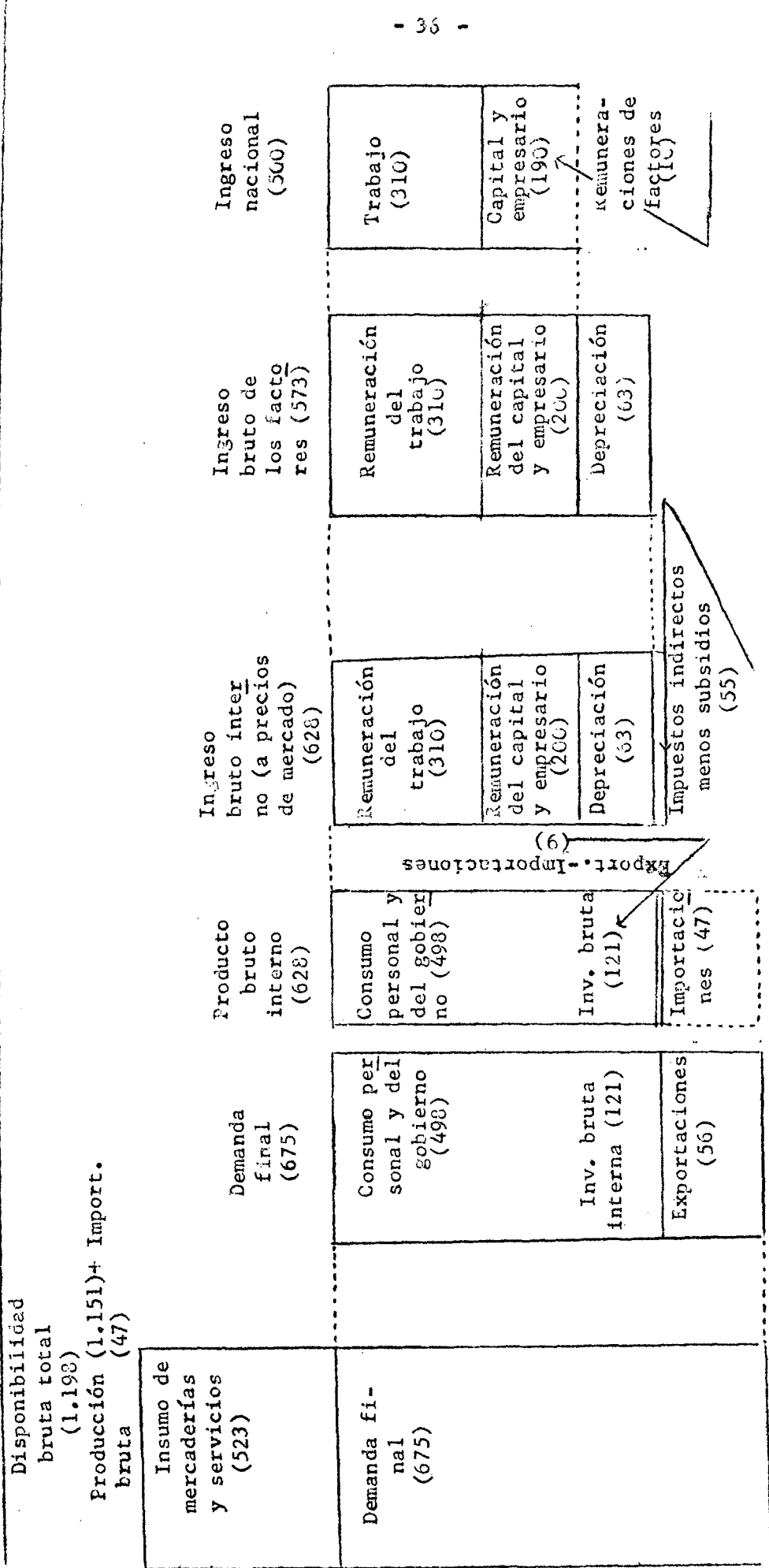
RELACIONES ENTRE LOS PRINCIPALES CONCEPTOS MACROECONÓMICOS DE UN ESQUEMA DE CONTABILIDAD DE UNA ECONOMÍA CERRADA  
Producción bruta total (1.143)

Valor agregado bruto (al costo de factores) (599)	Ingreso de los factores (536)	Valor agregado neto (a precios de mercado) (591)	Valor agregado bruto (a precios de mercado) (654)	Utilización intermedia Insumos de mercaderías y servicios (492)	Producto bruto (a precios de mercado) (554)	Utilización final (591)	Producto bruto (a precios de mercado) (591)
Ingreso de los factores (536)	Ingreso de los factores (536)	Imp. ind. Subs. (55)	Imp. ind. menos subsidios (55)	Utilización final (654)		Consumo personal (419)	Consumo personal (419)
Ingreso de los factores (536)	Ingreso de los factores (536)		Ingreso de los factores (536)			Consumo del gobierno (85)	Consumo del gobierno (85)
Prov.p/dep. (63)			Prov.p/dep. (63)		Depreciación (63)	Inversión bruta (150)	Inversión neta (57)

/Gráfico 3

Gráfico 3

RELACIONES ENTRE LOS PRINCIPALES CONCEPTOS MACROECONÓMICOS EN UN ESQUEMA DE ECONOMÍA ABIERTA



Conceptos valuados según remuneración de factores

Conceptos valuados a precios de mercado

CAPITULO III

SISTEMA DE CUENTAS

a) Ejercicio 1

1. CUENTA DEL INGRESO Y PRODUCTOS NACIONALES

1.1	Sueldos y Jornales	(2.6)	300	1.15	Consumo de las familias	(2.1)	425
1.2	Aportes patronales al seguro social	(3.11)	10	1.16	Consumo del Gobierno	(3.1)	73
1.3	Ingreso de las familias de empresas no constituidas en sociedad de capital	(2.7)	115	1.17	Inversión bruta interna fija	(5.1)	110
1.4	Ahorro de sociedades de capital (utilidades no distribuidas)	(5.4)	12	1.18	Aumento de existencias	(5.2)	11
1.5	Impuestos directos sociedades de capital	(3.7)	7	1.19	Exportaciones	(4.1)	56
1.6	Dividendos de sociedades de capital recibidos por familias	(2.8)	16		PRODUCTO BRUTO INTERNO LAS IMPORTACIONES		<u>675</u>
1.7	Transferencias sociedades capital a familias	(2.11)	1	1.20	Menos: Importaciones	(4.3)	47
1.8	Intereses recibidos por las familias	(2.10)	10		PRODUCTO BRUTO INTERNO		628
1.9	Alquileres y rentas netas recibidas por las familias	(2.9)	30	1.21	Menos: Ingresos netos de factores pagados al resto del mundo	(4.4)	10
1.10	Ingreso del gobierno general de sus propiedades y empresas	(3.6)	2		PRODUCTO BRUTO NACIONAL		<u>618</u>
1.11	Menos: Intereses deuda pública	(3.4)	3				
	INGRESO NACIONAL		<u>500</u>				
1.12	Prov. para depreciación activos fijos	(5.3)	63				
1.13	Impuestos indirectos	(3.8)	60				
1.14	Menos: Subsidios	(3.2)	5				
	INGRESO BRUTO NACIONAL (a precios de mercado)		<u>618</u>				

/2. CUENTA

2. CUENTA DE INGRESOS Y GASTOS DE LAS FAMILIAS

2.1	Consumo de las familias	(1.15)	425	2.6	Sueldos y Jornales	(1.1)	300
2.2	Aportes personales al seguro social	(3.12)	5	2.7	Ingresos de empresas no constituidas en sociedad de capital	(1.3)	115
2.3	Impuestos directos	(3.9)	8	2.8	Dividendos	(1.6)	16
2.4	Transferencias corrientes al Gobierno general	(3.10)	1	2.9	Alquileres y rentas netas	(1.9)	30
2.5	Ahorro	(5.5)	53	2.10	Intereses	(1.8)	10
				2.11	Transferencias de sociedades capital	(1.7)	1
				2.12	Transferencias corrientes del gobierno general	(3.3)	20
	Utilización ingresos corrientes		<u>492</u>		Ingresos corrientes		<u>492</u>

3. CUENTA DE INGRESOS Y GASTOS DEL GOBIERNO GENERAL

3.1	Consumo del Gobierno	(1.16)	73	3.6	Ingreso del Gobierno general de sus propiedades y empresas	(1.10)	2
3.2	Subsidios	(1.14)	5	3.7	Impuestos directos sociedades de capital	(1.5)	7
3.3	Transferencias corrientes a las familias	(2.12)	20	3.8	Impuestos indirectos	(1.13)	60
3.4	Intereses de la deuda pública	(1.11)	3	3.9	Impuestos directos faml.	(2.3)	8
3.5	Ahorro	(5.6)	-8	3.10	Transferencias corrientes de las familias	(2.4)	1
				3.11	Aportes patronales al seguro social	(1.2)	10
				3.12	Aportes personales al seguro social	(2.2)	5
	Utilización ingresos corrientes		<u>93</u>		Ingresos corrientes		<u>93</u>

/4. TRANSACCIONES

4. TRANSACCIONES CON EL EXTERIOR (CUENTA DEL RESTO DEL MUNDO)

4.1	Exportaciones	(1.19)	56	4.3	Importaciones	(1.20)	47
4.2	Ahorro del resto del mundo	(5.7)	1	4.4	Ingresos netos de factores pagados al resto del mundo	(1.21)	10
	Utilización ingresos corrientes		<u>57</u>		Ingresos corrientes		<u>57</u>

5. CUENTA DE AHORRO E INVERSIÓN

5.1	Inversión bruta interna fija	(1.1)	110	5.3	Provisiones para depreciación de activos fijos	(1.12)	63
5.2	Aumento de existencias	(1.18)	11	5.4	Ahorro de sociedades de capital	(1.4)	12
				5.5	Ahorro de familias	(2.5)	53
				5.6	Ahorro del gobierno general	(3.5)	-8
				5.7	Ahorro del resto del mundo	(4.2)	1
	Inversión bruta interna		<u>121</u>		Ahorro bruto interno y del exterior		<u>121</u>

h) Ejercicio 2

1. CUENTA CONSOLIDADA DE PRODUCCION E INGRESO DE LAS EMPRESAS a/

1.1	Importaciones	(4.3)	130	1.10	Ventas de bienes de capital a las empresas	(1.18)	200
1.2	Sueldos y salarios	(2.5)	600	1.11	Ventas de bienes de consumo a las familias	(2.1)	680
1.3	Contribuciones sociales	(2.5)	60	1.12	Ventas de bienes de consumo al gobierno	(3.1)	80
1.4	Salarios en especies	(2.7)	30	1.13	Ventas de bienes de capital al gobierno	(3.11)	20
1.5	Dividendos y beneficios distribuidos		160	1.14	Exportaciones	(4.1)	200
	a) Familias nacionales	120		1.15	Variación de existencias	(1.19)	50
	b) Titulares extranjeros	40		1.16	Subsidios	(3.4)	50
1.6	Intereses netos pagados		40	1.17	Intereses de la deuda pública	(3.6a)	20
	a) Familias nacionales	20					
	b) Titulares extranjeros	20					
1.7	Provisiones para depreciación	(1.20)	80				
1.8	Impuestos indirectos	(3.8)	100				
1.9	Reservas y utilidades no distribuidas	(1.21)	100				
	<b>Total</b>		<u>1 300</u>		<b>Total</b>		<u>1 300</u>

1a. CUENTA DE CONCILIACION DE CAPITAL DE LAS EMPRESAS

1.18	Compras de bienes de capital	(1.10)	200	1.20	Provisiones para depreciación	(1.17)	80
1.19	Variación de existencias de mercaderías	(1.15) +	50	1.21	Reserva y utilidades no distribuidas	(1.9)	100
				1.22	Préstamos y transferencias netos recibidos		+70
	<b>Total</b>		<u>250</u>		<b>Total</b>		<u>250</u>

2. CUENTA

a/ Comprende todas las unidades productoras con la única exclusión del Gobierno General.

2. CUENTA DE UTILIZACION DE INGRESOS DE LAS FAMILIAS

2.1	Gastos de consumo	(1.11)	680	2.5	Sueldos y salarios pagados por las empresas, incluido contribuciones sociales	(1.2 + 1.3)	660
2.2	Impuestos directos	(3.9)	100	2.6	Sueldos y salarios pagados por el gobierno, incluido contribuciones sociales	(3.2 + 3.3)	50
2.3	Contribuciones sociales	(3.10)	100				
2.4	Ahorro personal	(2.13)	120	2.7	Salarios en especies	(1.4)	30
				2.8	Dividendos y beneficios	(1.5a)	120
				2.9	Intereses recibidos de las empresas	(1.6a)	20
				2.10	Intereses de la deuda pública	(3.6b)	20
				2.11	Transferencias del gobierno, pensiones, jubilaciones, etc.	(3.5)	100
	Total		<u>1 000</u>				<u>1 000</u>

2a. CUENTA DE CONCILIACION DE CAPITAL DE LAS FAMILIAS

2.13	Ahorro personal	(2.4)	120
2.14	Préstamos y transferencias netos recibidos . . . . .		<u>-120</u>

/3. CUENTA DE

3. CUENTA DE PRODUCCION E INGRESO DEL GOBIERNO GENERAL

3.1	Compras de bienes de consumo	(1.12)	80	3.8	Impuestos indirectos	(1.8)	100
3.2	Sueldos y salarios	(2.6)	45	3.9	Impuestos directos	(2.2)	100
3.3	Contribuciones sociales	(2.6)	5	3.10	Contribuciones sociales	(2.3)	100
3.4	Subsidios	(1.16)	50				
3.5	Transferencias a las familias, etc.	(2.11)	100				
3.6	Interés deuda pública		40				
	a)- a las empresas	(1.17)	20				
	b) a las familias	(2.10)	20				
3.7	Superávit corriente	(3.12)	-20				
	Total		<u>300</u>		Total		<u>300</u>

42

3a. CUENTA DE CONCILIACION DE CAPITAL DEL GOBIERNO

3.11	Compras de bienes de capital	(1.13)	20	3.12	Superávit corriente	(3.7)	-20
				3.13	Préstamos y transferencias netos recibidos		+40
	Total		<u>20</u>		Total		<u>+20</u>

14. TRANSACCIONES



4. TRANSACCIONES CON EL EXTERIOR (CUENTA DEL RESTO DEL MUNDO)

Cuenta Corriente

4.1	Exportaciones	(1.14)	200	4.3	Importaciones	(1.1)	130
4.2	Ahorros del exterior		-10	4.4	Dividendos y beneficios	(1.5b)	40
				4.5	Intereses	(1.6b)	20
	Total		<u>190</u>		Total		<u>190</u>

4a. CUENTA DE CONCILIACION DEL CAPITAL

				4.6	Ahorros del exterior	(4.2)	-10
				4.7	Préstamos y transferencias netos recibidos		+10
					Total		<u>0</u>

/5. CUENTA

5. CUENTA CONSOLIDADA DE AHORRO E INVERSION

---

5.1	Inversión bruta fija en las empresas	(1.18)	200	5.4	Provisiones para depreciación de empresas	(1.20)	80
5.2	Variación de existencias de mercaderías	(1.19)	50	5.5	Reservas y utilidades no distribuidas de las empresas	(1.21)	100
5.3	Inversión bruta fija en el Gobierno	(3.11)	20	5.6	Superávit corriente del Gobierno	(3.12)	-20
				5.7	Ahorro personal	(2.13)	120
				5.8	Ahorro del exterior	(4.6)	-10
	Total		<u>270</u>		Total		<u>270</u>

---

6. FORMACION DE LA CUENTA DEL INGRESO Y DEL PRODUCTO INTERNO

6.1 Sueldos y salarios, incluido contribuciones sociales									
a) Salarios en especies	660	(1.2+1.3)	710						200
b) Pagados por el gobierno	50	(3.2+3.3)							20
6.2 Salarios en especies		(1.4)	30						680
6.3 Dividendos y beneficios		(1.5)	160					(1.12+3.2+3.3)	130
6.4 Intereses pagados por las empresas		(1.6)	40					(1.14+1.1)	70
6.5 Reservas y utilidades no distribuidas		(1.9)	100					(1.15)	50
6.6 Intereses de la deuda pública		(1.17)	-20						
6.7 Ingreso bruto, según remuneración de factores			1 020						
6.8 Provisiones para depreciación		(1.7)	80						
6.9 Ingreso bruto interno, según remuneración de factores			1 100						
6.10 Impuestos indirectos menos subsidios		(1.8-1.16)	50						
6.11 Ingreso bruto interno (a precios de mercado)			<u>1 150</u>						<u>1 150</u>

17. PRODUCTO

7. PRODUCTO E INGRESO NACIONALES

7.1 Ingreso interno, según remuneración de los factores	(6.7)	1 020	7.8 Producto bruto interno (a precios de mercado)	(6.18)	1 150
7.2 Menos: Ingresos netos de factores del exterior		60	7.9 Menos: Ingresos netos de factores del exterior		60
a) Dividendos y beneficios	40 (1.5b)		a) Dividendos	40 (1.5b)	
b) Intereses	20 (1.6b)		b) Intereses	20 (1.6b)	
7.3 Ingreso nacional (según remunera- ción de los factores)		960			
7.4 Más Provisiones para depreciación	(6.8)	<u>80</u>			
7.5 Ingreso bruto na- cional (según remu- neración bruta de los factores)		1 040			
7.6 Más: Impuestos indirectos Menos subsidiarios	(6.10)	50			<u>1 090</u>
7.7 Ingreso Bruto Na- cional (a precios de mercado)		<u>1 090</u>	7.10 Producto bruto na- cional (a precios de mercado)		<u>1 090</u>

/c) Varios

c) Varios ejercicios

I) Confeccionar las cuentas:

1. Ingreso y producto nacionales
2. Ingresos y gastos de las familias
3. Ingresos y gastos del gobierno general
4. Transacciones con el exterior (cuenta del resto del mundo)
5. Ahorro e inversión.

II) Determinar el valor del:

1. Producto bruto interno
2. Ingreso nacional
3. Inversión neta interna
4. Ingreso bruto nacional (a precios de mercado)
5. Demanda final total
6. Producción bruta total

III) Datos:

C O N C E P T O S .	E J E R C I C I O S		
	1	2	3
1. Variación de existencias	-5	+10	-10
2. Subsidios	0	10	10
3. Utilización intermedia	2 000	2 500	3000
4. Consumo del gobierno	20	35	20
5. Exportaciones	40	60	55
6. Consumo de las familias	215	200	280
7. Inversión bruta fija interna	50	50	60
8. Ingresos netos de factores pagados al exterior	5	5	5
9. Importaciones	30	40	60
10. Sueldos y jornales	185	200	220
11. Intereses recibidos por las familias	10	5	10
12. Alquileres y rentas netas recibidas por las familias	5	5	5
13. Ingresos recibidos por las familias de empresas no constituidas en sociedad de capital	10	15	15
14. Ingresos del gobierno procedente de sus propiedades y empresas	5	10	10
15. Intereses de la deuda pública	1	2	1
16. Impuestos indirectos	5	10	5
17. Impuestos directos pagados por las familias	15	10	15

/18. Transferencias

C O N C E P T O S .	E J E R C I C I O S		
	1	2	3
18. Transferencias corrientes del gobierno a las familias	5	10	10
19. Transferencias corrientes de familias a gobierno	2	1	1
20. Aportes personales a seguridad social	3	5	5
21. Aportes patronales a seguridad social	5	10	10
22. Provisiones para depreciación activos fijos	10	15	15
23. Ahorro sociedades de capital	20	25	30
24. Impuestos directos sociedad de capital	10	10	15
25. Dividendos pagados por sociedad de capital	20	15	15
26. Transferencias de sociedades de capital a familias	1	2	1

/c) Varios

c) Varios Ejercicios

(Continuación)

I) Confeccionar las cuentas:

1. INGRESO Y PRODUCTO NACIONALES
2. INGRESOS Y GASTOS DE LAS FAMILIAS.
3. INGRESOS Y GASTOS DEL GOBIERNO GENERAL
4. TRANSACCIONES CON EL EXTERIOR (CUENTA DEL RESTO DEL MUNDO)
5. AHORRO E INVERSION.

II) Determinar el valor de:

1. Producto bruto interno
2. Ingreso nacional
3. Ingreso bruto nacional (a precios de mercado)
4. Producto bruto nacional
5. Demanda final
6. Inversión bruta interna

III) Datos:

C O N C E P T O S :	E J E R C I C I O S		
	4	5	6
1. Consumo del gobierno general	25	35	20
2. Inversión bruta interna fija	65	60	45
3. Exportaciones.	20	40	30
4. Importaciones	25	30	35
5. Ingresos netos de factores pagados al resto del mundo	5	5	10
6. Sueldos y jornales	200	230	240
7. Aportes patronales al seguro social	5	7	7
8. Alquileres y rentas recibidas por familias	10	5	8
9. Intereses recibidos por las familias	10	10	15
10. Transferencias de sociedades de capital a familias	1	3	2
11. Ahorro de sociedades de capital	14	16	11
12. Impuestos directos pagados por sociedades capital	10	10	8
13. Dividendos de sociedades de capital recibidos por familias	12	14	14
14. Ingresos de las familias de empresas no constituidas en sociedad de capital	20	25	30
15. Ingreso del gobierno general procedente de sus propiedades y empresas	2	3	1
16. Intereses de la deuda pública	1	2	2
17. Subsidios	6	10	0

/18. Impuestos

C O N C E P T O S :	E J E R C I C I O S		
	4	5	6
18. Impuestos indirectos	10	15	5
19. Provisiones para depreciación de activos fijos	8	14	11
20. Variación de existencias	+5	-5	-10
21. Consumo de las familias	210	245	310
22. Aportes personales al seguro social	3	4	4
23. Impuestos directos pagados por las familias	10	12	15
24. Transferencias corrientes de las familias al gobierno general	2	1	1
25. Transferencias corrientes del gobierno general a las familias.	8	10	12

/C) Varios



c) Varios ejercicios

(Continuación)

I) Confeccionar las cuentas:

1. INGRESO Y PRODUCTO NACIONALES
2. INGRESOS Y GASTOS DE LAS FAMILIAS
3. INGRESOS Y GASTOS DEL GOBIERNO GENERAL
4. TRANSACCIONES CON EL EXTERIOR (CUENTA DEL RESTO DEL MUNDO).
5. AHORRO E INVERSION.

II) Determinar el valor de:

1. Ingreso nacional
2. Ingreso bruto nacional (a precios de mercado)
3. Producto bruto interno.
4. Producto bruto nacional.
5. Ingreso bruto interno(a precios de mercado)
6. Producto neto nacional.
7. Utilización intermedia.

III) Datos:

C O N C E P T O S :	E J E R C I C I O S		
	7	8	9
1. Sueldos y jornales	350	400	420
2. Impuestos directos pagados por las familias	10	20	25
3. Transferencias corrientes de las familias al gobierno	0	1	3
4. Ingresos de las familias de empresas no constituidas en sociedad de capital	45	50	60
5. Dividendos pagados por sociedades de capital a las familias	10	30	20
6. Impuestos directos sociedades de capital	10	20	1
7. Aportes patronales al seguro social	10	12	15
8. Consumo de las familias	400	500	505
9. Transferencias corrientes del gobierno a las familias.	20	15	30
10. Provisiones para depreciación de activos fijos	30	40	50
11. Intereses de la deuda pública	0	3	2
12. Impuestos indirectos	20	20	40
13. Aportes personales a Seguro Social	5	6	8
14. Ahorro sociedades de capital	10	50	20
15. Transferencias de sociedades de capital a familias	2	1	0
16. Ingreso del gobierno procedente de sus propiedades y empresas	3	5	5

/17. Inversión

C O N C E P T O S :	E J E R C I C I O S		
	7	8	9
17. Inversión bruta interna total	80	120	90
18. Variación de existencias	-10	+10	-5
19. Exportaciones	80	100	90
20. Consumo del gobierno	30	50	65
21. Importaciones	60	120	80
22. Ingreso neto de sectores pagados al exterior	10	5	10
23. Subsidios	5	10	15
24. Intereses recibidos por las familias	20	10	15
25. Alquileres y rentas netas recibidas por las familias	15	20	22
26. Producción bruta total	1 000	1 300	1 200

/d) Solución

1. CUENTA DEL INGRESO Y PRODUCTO NACIONALES

4) Solución de los ejercicios

	Ejercicios				Ejercicios		
	4	5	6		4	5	6
1.1 Sueldos y jornales	(2.6)	200	230	240			
1.2 Aportes patronales al seguro social	(3.11)	5	7	7	(5.3)	8	14
1.3 Ingreso de las familias de empresas no constituidas en sociedad de capital	(2.7)	20	25	30	(3.8)	10	15
1.4 Aborro de sociedades de capital (utilidades no distribuidas)	(5.4)	14	16	11	(3.2)	6	10
1.5 Impuestos directos sociedades de capital	(3.7)	10	10	8		295	360
1.6 Dividendos de sociedades de capital recibidos por las familias	(2.8)	12	14	14	(2.1)	210	265
1.7 Transferencias sociedades capital a familias	(2.11)	1	3	2	(3.1)	25	35
1.8 Intereses recibidos por las familias	(2.10)	10	10	15	(5.1)	65	60
1.9 Alquileres y rentas netas, recibidas por las familias	(2.9)	10	5	8	(5.2)	5	5
1.10 Ingreso del gobierno general de sus propiedades y empresas	(3.6)	2	3	1	(4.1)	20	40
1.11 Menos: Intereses deuda pública	(3.4)	1	2	2		325	375
<u>Ingreso Nacional</u>		289	321	334	(4.3)	25	30
						300	335
						5	5
						295	340
							350

2. CUENTA DE INGRESOS Y GASTOS DE LAS FAMILIAS

	Ejercicios				Ejercicios		
	4	5	6		4	5	6
2.1 Consumo de las familias	210	245	310				
2.2 Aportes personales al seguro social	3	4	4	(1.1)	200	230	240
2.3 Impuestos directos	10	12	15	(1.3)	20	25	30
2.4 Transferencias corrientes del gobierno general	2	1	1	(1.6)	12	14	14
2.5 Ahorro	36	35	-9	(1.9)	10	5	8
				(1.8)	10	10	15
				(1.7)	1	3	2
Utilización ingresos corrientes	261	297	321	(3.3)	8	10	12
					261	297	321

3. CUENTA DE INGRESOS Y GASTOS DEL GOBIERNO GENERAL

	Ejercicios				Ejercicios		
	4	5	6		4	5	6
3.1 Consumo del gobierno	25	35	20				
3.2 Subsidios	6	10	-	(1.10)	2	3	1
3.3 Transferencias corrientes a las familias	8	10	12	(1.5)	10	10	8
3.4 Intereses de la deuda pública	1	2	2	(1.13)	10	15	5
3.5 Ahorro	2	-5	7	(2.3)	10	12	15
				(2.4)	2	1	1
				(1.2)	5	7	7
				(2.2)	3	4	4
Utilización Ingresos corrientes	42	52	41		42	52	41

4. TRANSACCIONES CON EL EXTERIOR (CUENTA DEL RESTO DEL MUNDO)

	Ejercicios				Ejercicios		
	4	5	6		4	5	6
4.1 Exportaciones	(1.19)	20	30	4.3 Importaciones	(1.20)	25	35
4.2 Ahorro del resto del mundo	(5.7)	10	15	4.4 Ingresos netos de factores pagados al resto del mundo	(1.21)	5	10
Utilización Ingresos corrientes	30	35	45	Ingresos corrientes	30	35	45

5. CUENTA DE AHORRO E INVERSIÓN

	Ejercicios				Ejercicios		
	4	5	6		4	5	6
5.1 Inversión bruta interna fija	(1.17)	65	45	5.3 Provisiones para depreciación de activos fijos	(1.12)	8	11
Aumento de existencias	(1.8)	5	-10	5.4 Ahorro de sociedades de capital (utilidades no distribuidas)	(1.4)	14	11
Inversión bruta interna	70	55	35	5.5 Ahorro de familias	(2.5)	36	-9
				5.6 Ahorro del gobierno general	(3.5)	2	7
				5.7 Ahorro del resto del mundo	(4.2)	10	15
				Ahorro bruto interno y del exterior	70	55	35

1. CUENTA DEL INGRESO Y PRODUCCION NACIONALES

d) Solución de los ejercicios

	Ejercicios				Ejercicios		
	1	2	3		1	2	3
1.1 Sueldos y jornales							
1.2 Aportes patronales al seguro social	(2.6)	185	200	220			
1.3 Ingreso de las familias de empresas no constituidas en sociedad de capital	(3.11)	5	10	10	1.15 Consumo de las familias	(2.1)	215
	(2.7)	10	15	15	1.16 Consumo del gobierno	(3.1)	20
1.4 Ahorro de sociedades de capital (utilidades no distribuidas)	(5.4)	20	25	30	1.17 Inversión bruta interna fija	(5.1)	50
1.5 Impuestos directos sociedades de capital	(3.7)	10	10	15	1.18 Aumento de existencias	(5.2)	-5
1.6 Dividendos de sociedades de capital recibidos por las familias	(2.8)	20	15	15	1.19 Exportaciones	(4.1)	40
1.7 Transferencias sociedades capital a familias	(2.11)	1	2	1	<u>Producto bruto interno más importaciones</u>		320
1.8 Intereses recibidos por las familias	(2.10)	10	5	10	1.20 Menos: Importaciones	(4.3)	30
1.9 Alquileres y rentas netas, recibidas por las familias	(2.9)	5	5	5	<u>Producto bruto interno</u>		290
1.10 Ingreso del gobierno general de sus propiedades y empresas	(3.6)	5	10	10	1.21 Menos: Ingresos netos de factores pagados al resto del mundo	(4.4)	5
1.11 Menos: Intereses deuda pública	(3.4)	1	2	1	<u>Producto bruto nacional</u>		285
<u>Ingreso nacional</u>		270	295	330			310
1.12 Provisiones para depreciación activos fijos	(5.3)	10	15	15			
1.13 Impuestos indirectos	(3.8)	5	10	5			
1.14 Menos: Subsidios	(3.2)	-	10	10			
<u>Ingreso bruto nacional (a precios de mercado)</u>		285	310	340			345

2. CUENTA DE INGRESOS Y GASTOS DE LAS FAMILIAS

	Ejercicios				Ejercicios		
	1	2	3		1	2	3
2.1 Consumo de las familias	215	200	280	(1.15)	185	220	220
2.2 Aportes personales al seguro social	3	5	5	(3.12)			
2.3 Impuestos directos	15	10	15	(3.9)	10	15	15
2.4 Transferencias corrientes del gobierno general	2	1	1	(3.0)	20	15	15
2.5 Ahorro	1	36	-25	(5.5)	5	5	5
					10	5	10
					1	2	1
					5	10	10
Utilización ingresos corrientes	236	252	276	(3.3)	236	252	276

3. CUENTA DE INGRESO Y GASTOS DEL GOBIERNO GENERAL

3.1 Consumo del gobierno	20	35	20	(1.16)	5	10	10
3.2 Subsidios	-	10	10	(1.14)			
3.3 Transferencias corrientes a las familias	5	10	10	(2.12)	10	10	15
3.4 Intereses de la deuda pública	1	2	1	(1.11)	5	10	5
3.5 Ahorro	19	-1	20	(5.6)	15	10	15
					2	1	1
					5	10	10
					3	5	5
Utilización ingresos corrientes	45	56	61	(1.2)	45	56	61

4. TRANSACCIONES CON EL EXTERIOR (CUENTA DEL RESTO DEL MUNDO)

	Ejercicios		
	1	2	3
4.1 Exportaciones	40	60	55
	(1.19)		
4.2 Ahorro del resto del mundo	-5	-15	10
	(5.7)		
Utilización Ingresos corrientes	35	45	65
4.3 Importaciones	30	40	60
	(1.20)		
4.4 Ingresos netos de factores pagados al resto del mundo	5	5	5
	(1.21)		
Ingresos corrientes	35	45	65

5. CUENTA DE AHORRO E INVERSIÓN

	Ejercicios		
	1	2	3
5.1 Inversión bruta interna fija	50	50	60
	(1.17)		
5.2 Aumento de existencias	-5	10	-10
	(1.8)		
Inversión bruta interna	45	60	50
5.3 Provisiones para depreciación de activos fijos	10	15	15
	(1.12)		
5.4 Ahorro de sociedades de capital (utilidades no distribuidas)	20	25	30
	(1.4)		
5.5 Ahorro de familias	1	35	-25
	(2.5)		
5.6 Ahorro del gobierno general	19	-1	20
	(3.5)		
5.7 Ahorro del resto del mundo	-5	-15	10
	(4.2)		
Ahorro bruto interno y del exterior	45	60	50



1. CUENTA DEL INGRESO Y PRODUCTOS NACIONALES

	Ejercicios		
	7	8	9
1.1 Sueldos y jornales	350	400	420
1.2 Aportes patronales al seguro social	10	12	15
1.3 Ingreso de las familias de empresas no constituidas en sociedad de capital	(2.6) (3.11)		
	45	50	60
1.4 Ahorro de sociedades de capital (utilidades no distribuidas)	(2.7)		
	10	50	20
1.5 Impuestos directos sociedades de capital	(5.4)		
	10	20	10
1.6 Dividendos de sociedades de capital recibidos por las familias	(3.7)		
	10	30	20
1.7 Transferencias sociedades capital a familias	(2.8)		
	2	1	0
1.8 Intereses recibidos por las familias	(2.11)		
	20	10	15
1.9 Alquileres y rentas netas, recibidos por las familias	(2.9)		
	15	20	22
1.10 Ingreso del gobierno general de sus propiedades y empresas	(3.6)		
1.11 Menos: Intereses deuda pública	(3.4)		
<u>Ingreso nacional</u>	475	595	585
1.12 Provisiones para depreciación activos fijos	(5.3)		
1.13 Impuestos indirectos	30	40	50
1.14 Menos: Subsidios	(3.8) (3.2)	20	40
	5	10	15
<u>Ingreso bruto nacional (a precios de mercado)</u>	520	645	660
1.15 Consumo de las familias	(2.1)		
1.16 Consumo del gobierno	(3.1)		
1.17 Inversión bruta interna fija	(5.1)		
1.18 Aumento de existencias	(5.2)		
1.19 Exportaciones	(4.1)		
<u>Producto bruto interno más importaciones</u>	590	770	750
1.20 Menos: Importaciones	(4.3)		
	60	120	80
<u>Producto bruto interno</u>	530	650	670
1.21 Menos: Ingresos netos de factores producidos al resto del mundo	(4.4)		
	10	5	10
<u>Producto bruto nacional</u>	520	645	660

2. CUENTA DE INGRESOS Y GASTOS DE LAS FAMILIAS

	Ejercicios				Ejercicios		
	7	8	9		7	8	9
2.1 Consumo de las familias	400	500	505				
2.2 Aportes personales al seguro social	(1.15)						
2.3 Impuestos directos	(3.12)	6	8	(1.1)	350	400	420
2.4 Transferencias corrientes al gobierno general	(3.9)	20	25				
2.5 Ahorro	(3.10)	1	3	(1.3)	45	50	60
	(5.5)	-1	26	(1.6)	10	30	20
				(1.9)	15	20	22
				(1.8)	20	10	15
				(1.7)	2	1	-
				(3.3)	20	15	30
Utilización Ingresos corrientes	462	526	567		462	526	567

3. CUENTA DE INGRESOS Y GASTOS DEL GOBIERNO GENERAL

	Ejercicios				Ejercicios		
	7	8	9		7	8	9
3.1 Consumo del gobierno	30	50	65				
3.2 Subsidios	(1.16)	10	15				
3.3 Transferencias corrientes a las familias	(1.14)			(1.10)	3	5	5
3.4 Intereses de la deuda pública	(2.12)	15	30	(1.5)	10	20	10
3.5 Ahorro	(1.11)	3	2	(1.13)	20	20	40
	(5.6)	3	3	(2.3)	10	20	25
				(2.4)	-	1	3
				(1.2)	10	12	15
				(2.2)	5	6	8
Utilización Ingresos corrientes	58	84	106		58	84	106

4. TRANSACCIONES CON EL EXTERIOR (CUENTA DEL RESTO DEL MUNDO)

	Ejercicios			Ejercicios		
	7	8	9	7	8	9
4.1 Exportaciones	80	100	90	60	120	80
(1.19)				(1.20)		
4.2 Ahorro del resto del mundo	-10	25	-	10	5	10
(5.7)				(1.21)		
Utilización Ingresos corrientes	70	125	90	70	125	90
4.3 Importaciones						
4.4 Ingresos netos de factores pagados al resto del mundo						

5. CUENTA DE AHORRO E INVERSIÓN

	Ejercicios			Ejercicios		
	7	8	9	7	8	9
5.1 Inversión bruta interna fija	90	110	95	30	40	50
(1.17)				(1.12)		
5.2 Aumento de existencias	-10	10	-5	10	50	20
(1.8)				(1.4)		
5.3 Provisiones para depreciación de activos fijos				47	-1	26
(2.5)				(2.5)		
5.4 Ahorro de sociedades de capital (utilidades no distribuidas)				3	6	-6
(3.5)				(3.5)		
5.5 Ahorro de familias				-10	25	-
(4.2)				(4.2)		
5.6 Ahorro del gobierno general						
5.7 Ahorro del resto del mundo						
Ahorro bruto interno y del exterior	80	120	90	80	120	90
Inversión bruta interna						

EJERCICIOS

	1	2	3	4	5	6	7	8
Producto bruto Interno	290	315	345	300	345	360	530	650
Ingreso nacional	270	295	330	283	321	334	475	585
Inversión neta Interna	35	45	35	0-0	0-0	0-0	0-0	0-0
Ingreso bruto nacional a p. mercado	285	310	340	295	340	350	520	645
Demanda final total	320	355	405	325	375	395	0-0	0-0
Producción bruta total	2.290	2.815	3.345	0-0	0-0	0-0	0-0	0-0
Producto bruto nacional	0-0	0-0	0-0	295	340	350	520	645
Inversión bruta Interna	0-0	0-0	0-0	70	55	35	0-0	0-0
Ingreso bruto Interno a p. mercado	0-0	0-0	0-0	0-0	0-0	0-0	530	650
Producto neto nacional	0-0	0-0	0-0	0-0	0-0	0-0	490	610
Utilización intermedia	0-0	0-0	0-0	0-0	0-0	0-0	470	590

(e) Ejercicio

e) Ejercicio 10

I.- Confeccionar las cuentas:

1. PRODUCTO E INGRESO TOTAL.
2. FAMILIAS - INGRESO.
3. GOBIERNO - INGRESO.
4. EXTERIOR
5. AHORRO E INVERSION

II. Determinar el valor del producto bruto interno y del valor agregado, según remuneración de factores.

III. Confeccionar la matriz de contabilidad económica.

IV. Las transacciones son las siguientes:

1. Venta de productos intermedios a empresas ( $V_{ee}$ )	1 000
2. Ventas a las familias ( $V_{ef}$ )	150
3.            producidos por el gobierno o consumo del gobierno ( $V_g$ )	20
4. Exportaciones ( $V_{ex}$ )	40
5. Venta de bienes de capital ( $V_{ek}$ )	25
6. Remuneraciones del capital y del empresario distribuidas a las familias. ( $R_{fe}$ )	90
7. Salarios pagados por las empresas ( $S_{fe}$ )	95
8. Salarios pagados por el gobierno ( $S_f$ )	5
9. Impuestos indirectos ( $T_{ge}$ )	5
10. Impuestos directos ( $T_{gf}$ )	10
11. Importaciones ( $V_{xe}$ )	20
12. Remuneración del capital extranjero ( $R_{xe}$ )	10

/Solución del

Solución del ejercicio 10

I - Sistema de cuentas

1.- CUENTA PRODUCTO E INGRESO.

Importaciones	20	Consumo personal	150
Sueldos y salarios:	100	Consumo del gobierno	20
a) de empresas	95		
b) del gobierno	<u>5</u>		
Remuneraciones del capital y del empresario distribuidas a las familias.	90	Inversión bruta.	25
Impuestos indirectos	5	Exportaciones	40
Remuneraciones del capital extranjero	10		
Ahorros brutos	10		
Total	<u>235</u>	Total	<u>235</u>

2.- CUENTA INGRESO - FAMILIAS.

Compras a empresas	150	Remuneraciones del capital y del empresario distribuidas	90
Impuestos	10	Salarios pagados por Emp.	95
Ahorro	30	Salarios pagados por el go <b>u</b> bierno	5
Total	<u>190</u>	Total	<u>190</u>

3. CUENTA INGRESO - GOBIERNO.

Costo de los servicios producidos	20	Impuestos indirectos	5
Ahorro	-5	Impuestos directos	10
Total	<u>15</u>	Total	<u>15</u>

4.- CUENTA DEL EXTERIOR.

Exportaciones	40	Importaciones	20
Ahorro	-10	Remuneraciones de capital extranjero	10
Total	<u>30</u>	Total	<u>30</u>

/5.- CUENTA

5.- CUENTA AHORRO-INVERSION.

Inversión bruta	25	Ahorro bruto de empresas	10
		Ahorro de las familias	30
		Ahorro del gobierno	-5
		Ahorro del exterior	-10
Total	<u>25</u>	Total	<u>25</u>

II. Valor del producto bruto interno y del valor agregado, según remuneración de factores.

- 1.- Producto bruto interno = Consumo personal (150) + Consumo del gobierno (20) + Inversión bruta (25) + Exportaciones (40) - Importaciones (20) = 215.
- 2.- Valor agregado bruto = Sueldos y salarios (100) + remuneración factores) + Remuneraciones del capital y del empresario distribuidas (90) + Remuneración del capital extranjero (10) + Ahorros brutos (10) = 210.

III. MATRIZ DE CONTABILIDAD ECONOMICA.

	1	2	3	4	5	Total
1. Producto e Ingreso	0	150	20	40	25	235
2. Familias. Cta. In- greso.	90 95 5	0	0	0	0	190
3. Gobierno. Cta. In- greso.	5	10	0	0	0	15
4. Exterior.	20 10	0	0	0	0	30
5. Capital (Ahorros)	10	30	-5	-10		25
T O T A L	235	190	15	30	25	

(f) Ejercicios.

f) Ejercicios 11 y 12

I.- Confeccionar un registro de contabilidad económica en cinco cuentas.

II.- Confeccionar una matriz de contabilidad económica.

III.- Determinar el valor del:

- a) Producto bruto interno;
- b) Ingreso nacional (neto y s/ remuneración factores), y
- c) Inversión neta.

Datos:

C o n c e p t o s :	E j e r c i c i o	
	11	12
V <sub>ee</sub>	1 000	2 000
S <sub>fg</sub>	20	20
S <sub>fe</sub>	70	130
R' <sub>fe</sub>	10	15
R <sub>fe</sub>	30	20
T <sub>ge</sub>	10	20
<del>T<sub>gf</sub></del>	15	20
V <sub>xe</sub> (importaciones)	13	20
R <sub>xe</sub>	2	5
D <sub>e</sub> (depreciaciones)	10	15
V <sub>g</sub> (Servicios gobierno)	30	45
V <sub>ex</sub> (exportaciones)	20	30
V <sub>ek</sub> (inversión bruta)	30	45
V <sub>ef</sub>	100	150
-----		

/SOLUCION DE



SOLUCION DE LOS EJERCICIOS

EJERCICIO 11

1. CUENTA DE PRODUCCION E INGRESO

Compras de productos inter- medios	1000	Ventas de productos inter- medios	1000
Importaciones	13	Ventas a las familias	100
Sueldos y salarios	90	Consumo del gobierno	30
a) de empresas	70		
b) del gobierno	20		
Intereses pagados a familias	10	Inversión bruta	30
Utilidades distribuidas a familias	30	Exportaciones	20
Utilidades distribuidas al exterior	2		
Provisiones para deprecia- ción.	10		
Impuestos indirectos	10		
Ahorro	15		
Total	<u>1180</u>	Total	<u>1180</u>

2.- FAMILIAS.- CTA. INGRESO.

Compras a empresas	100	Sueldos y salarios	90
Impuestos pagados	15	Intereses percibidos	10
Ahorro	15	Utilidades percibidas	30
Total	<u>130</u>	Total	<u>130</u>

3.- GOBIERNO.- CTA. INGRESO.

Consumo total	30	Impuestos indirectos	10
Ahorro	-5	Impuestos directos	15
Total	<u>25</u>	Total	<u>25</u>

4.- EXTERIOR.- CTA. CORRIENTE.

Exportaciones	20	Importaciones	13
Ahorro	-5	Transferencias por servi- cios de factores	2
Total	<u>15</u>	Total	<u>15</u>

/5.- AHORRO-

5.- AHORRO - INVERSION.

Inversión bruta	30	Provisiones	10
		Ahorro empresas	15
		Ahorro familias	15
		Ahorro gobierno	-5
		Ahorro exterior	-5
Total	<u>30</u>	Total	<u>30</u>

MATRIZ DE CONTABILIDAD ECONOMICA

	1	2	3	4	5	Total
1. Producción e ingreso	1000	100	30	20	30	1180
2. Familias.- Cta. Ingreso.	20 70 10 30	0	0	0	0	130
3. Gobierno.- Cta. Ingreso.	10	15	0	0	0	25
<del>4. Exterior.- Cta. Corriente.</del>	<del>13 2</del>	0	0	0	0	15
5. Capital (Ahorro)	10 15	15	-5	-5		30
T O T A L	1180	130	25	15	30	

VALORES DEL:

a) Producto bruto interno =  $100 + 30 + 20 + 30 - 13 = \underline{167}$ .

b) Ingreso nacional =  $130 + 15 = \underline{145}$ .  
(neto y s/ remuneración factores).

c) Inversión neta =  $30 - 10 = \underline{20}$ .

-----  
/EJERCICIO 12.

EJERCICIO 12

1.- CUENTA PRODUCTO E INGRESO.

Importaciones	20	Consumo de las familias	150
Sueldos y salarios	150		
a) de empresas	130		
b) del gobierno	<u>20</u>		
Intereses pagados a las familias	15	Consumo del gobierno	45
Utilidades distribuidas a las familias	20	Inversión bruta interna	45
Utilidades distribuidas al exterior	5	Exportaciones	30
Provisiones para depreciación	15		
Impuestos indirectos	20		
Ahorro	25		
Total	<u>270</u>	Total	<u>270</u>

2.- FAMILIAS - CTA. INGRESO.

Consumo de las familias	150	Sueldos y salarios	150
Impuestos directos	20	Intereses percibidos	15
Ahorro	15	Utilidades percibidas	20
Total	<u>185</u>	Total	<u>185</u>

3.- GOBIERNO - CTA. INGRESO.

Consumo total	45	Impuestos indirectos	20
Ahorro	-5	Impuestos directos	20
Total	<u>40</u>	Total	<u>40</u>

4.- EXTERIOR - CTA. CORRIENTE.

Exportaciones	30	Importaciones	20
Ahorro	-5	Transferencias por servicios a factores.	5
Total	<u>25</u>	Total	<u>25</u>

5.- AHORRO E

5.- AHORRO E INVERSION.

Inversión bruta	45	Provisiones	15
		Ahorro empresas	25
		Ahorro familias	15
		Ahorro gobierno	-5
		Ahorro exterior	-5
Total	<u>45</u>	Total	<u>45</u>

MATRIZ DE CONTABILIDAD ECONOMICA.

	1	2	3	4	5	Total
1. Producto e Ingreso	0	150	45	30	45	270
2. Familias.- Cta. In- greso.	150 15 20	0	0	0	0	185
3. Gobierno.- Cta. In- greso.	20	20	0	0	0	40
4. Exterior.- Cta. Co- rriente.	20 5	0	0	0	0	25
5. Capital (Ahorro)	15 25	15	-5	-5	-	45
T O T A L	270	185	40	25	45	

VALORES DEL:

- a) Producto bruto interno =  $150 + 45 + 30 + 45 - 20 = \underline{250}$ .
- b) Ingreso nacional =  $150 + 15 + 20 + 25 = \underline{210}$ .  
(neto y s/ remuneración factores).
- c) Inversión neta =  $45 - 15 = \underline{30}$

CAPITULO IV.

ANEXO 1

En este anexo se acompañan cinco cuadros enumerados del 1 al 5.

En estos cuadros se hace un análisis del método de confección de una matriz de contabilidad económica y de progresivas consolidaciones hasta llegar a los conceptos de alto nivel de agregación que utiliza la contabilidad y el análisis económico. Se emplean los datos del ejercicio numérico de contabilidad que se incluye en el Anexo 2 al Capítulo III.

El cuadro 1 incluye una clasificación de las corrientes de transacciones según su naturaleza económica (primera columna), según el carácter, corriente o de capital de la forma de actividad económica, y según las entidades (empresas, familias, gobierno y resto del mundo) a que pertenecen.

En el cuadro 2, las corrientes de transacciones se presentan, en una forma matricial, especificadas por cuentas y, dentro de cada cuenta, por entidad. Se ha empleado un sistema de registración idéntico al que se explicó en el texto de este capítulo en la alternativa A. Acaso la única variante de carácter formal con respecto al texto, es la ubicación de los ahorros negativos como desahorros en la línea de ingresos.

El cuadro 3 presenta únicamente cuatro cuentas: 1) producción; 2) ingresos; 3) capital y 4) resto del mundo, que combinan (suman) dentro de cada uno de esos conceptos los parciales de cada entidad.

En el cuadro 4 se consolidan cada una de las cuentas anteriores eliminando las transacciones de la diagonal principal.

El cuadro 5 presenta el esquema con una simplificación ulterior que consiste en eliminar la línea de la cuenta del exterior, restándola de la columna respectiva. Esto permite presentar de un modo explícito las relaciones de los conceptos económicos.

/En el cuadro

En el cuadro 6 se presenta la otra forma alternativa de matriz de contabilidad económica (Esquema B). Se han utilizado los datos numéricos del sistema contable que se discutió en los cinco cuadros precedentes; agregando un detalle o especificación de esos datos en cinco clases de entidades productoras.

La característica particular de esta matriz de contabilidad económica del cuadro 6 es la especificación de las corrientes de transacciones económicas dentro de cada una de las cuentas de ingresos y capital. En general este modelo concuerda con la estructura de la matriz de contabilidad sugerida por Richard Stone (Input, output and the Social Accounts).

Cuadro 1  
1. ESQUEMAS GENERALES DE CONTABILIDAD ECONOMICA

Ingresos	Transacciones corrientes				Transacciones de capital			Total
	Empresas	Familias	Gobierno	Resto del mundo	Empresas	Familias	Gobierno	
Egresos	Empresas	Familias	Gobierno	Resto del mundo	Empresas	Familias	Gobierno	Resto del mundo
1. <u>Empresas</u>								
- Ventas de bienes	-	680	150	200	250		20	
- Variación existencias		680	80	200	200		20	
- Subsidios			50		50			
- Intereses deuda pública			20					
2. <u>Familias</u>	830	0	170					
- Sueldos y salarios	600		45					
- Contribuciones sociales	60		5					
- Salarios en especie	30							
- Div. benef. o interés	140							
- Trans. del gobierno			120					
3. <u>Gobierno</u>	100	200						
- Impuestos	100	100						
- Contribuciones sociales		100						
4. <u>Resto del mundo</u>	190							
- Importaciones	130							
- Dividendos, beneficios o interés	60							
5. <u>Transacciones de capital</u>	250	0	+ 20	0				
- Ahorros brutos	+ 180	+ 120	- 20	- 10				
- Préstamos y transferencias netas recibidas	+ 70	- 120	+ 40	+ 10				
6. <u>Total, excl. préstamos</u>	1.300	1.000	300	190	250		20	
7. <u>Total incl. préstamos y transferencias netas</u>	1.370	880	340	200				





## ESQUEMA GENERAL DE CUENTAS SOCIALES.

Egresos	Ingresos			Egresos				TOTAL GENERAL	
	1. Cuenta de Producción	2. Cuenta de Ingresos.	3 Cuenta de Capital.	4. Resto del mundo.	Empresas Gobierno	Familias	Empresas Gobierno		Fam.
1. Cuenta de la Producción	--	80	--	130	680	250	--	200	1.360
Empresas	--	80	--	--	680	250	--	200	1.230
Gobierno	--	--	--	130	--	--	--	--	130
Familias	--	--	--	--	--	--	--	--	--
2. Cuentas de Ingresos	1.020	50	--	240	200	--	--	--	2.460
Empresas	1.020	--	--	70	--	--	--	--	1.090
Gobierno	--	50	--	--	200	--	--	--	370
Familias	--	--	--	170	--	--	--	--	1.000
3. Cuenta de Capital.	80	--	--	--	120	--	--	(110)	410
Empresas	80	--	--	--	--	--	--	(70)	250
Gobierno	--	--	--	--	--	--	--	(40)	40
Familias	--	--	--	--	120	--	--	--	120
4. Resto del Mundo	130	--	--	--	--	--	--	(10)	200
Total General	1.230	130	--	370	1.000	250	40	120	200

CUENTAS GENERALES DE CUENTAS SOCIALES.

(Consolidación del cuadro No.2.)

	1	2	3	4	5
	Cuenta Producción.	Cuenta de Ingresos	Cuenta capital	Resto del mundo.	Totales
1. Cuenta Producción	Insumos de los sectores de producción. (Ci) (1.020) + Impuestos indirectos netos de subsidios (50) (1.070)	Consumo Personal (680) Consumo del gobierno (130)	Formación bruta interna de Capital (270)	Exportaciones (200)	Producción bruta + Importaciones (1.280 + Ci)
2. Cuenta de ingresos.	Ingreso neto interno (1.020) + Impuestos indirectos netos de subsidios (50) (1.070)	Transferencias de ingresos (1.370)	Desahorros (20)	Transferencias procedentes del exterior por ser vicios de factores	(2.460)
3. Cuenta Capital	Provisiones para depreciación (80)	Ahorros (220)	Transferencias de capital (110)	Préstamos del exterior	(410)
4. Resto del Mundo	Importaciones (130)	Transferencias al exterior por ser vicios de factores. (60)	Préstamos al exterior. (10)	-	Ingresos corrientes y de capital. (200)
5. Totales	Producción bruta + importaciones (1.280 + Ci)	(2.460)	(410)	Egresos corrientes y de capital (200)	(4.350 + Ci)

Cuadro 4

ESQUEMAS CONSOLIDADOS DE CONTABILIDAD ECONOMICA

(Consolidación del cuadro 3)

	1	2	3	4	5
	Cuenta producción	Cuenta de ingresos	Cuenta capital	Resto del mundo	Total
1. Cuenta de producción	-	Consumo personal (680) consumo del gobierno (130)	Formación bruta interna de capital (270)	Exportaciones (200)	Consumo total + formación bruta interna de capital + exportaciones (1.280)
2. Cuenta de ingresos	Ingreso neto interno (1.020) + impuestos indirectos netos subsidiados (50) (1.070)	-	Desahorros (20)	Transferencias procedentes del exterior por servicios de factores	(1.090)
3. Cuenta capital	Provisiones para depreciación (80)	Ahorros (220)		Préstamos del exterior	(300)
4. Resto del mundo	Importaciones (130)	Transferencias al exterior por servicios de factores (60)	Préstamos al exterior (10)		Ingresos corrientes y de capital (200)
5. Total	(1.280)	(1.090)	(300)	Egresos corrientes y de capital (200)	(2.870)

Cuadro 5

ESQUEMAS CONSOLIDADOS DE CONTABILIDAD ECONOMICA  
( Consolidación del cuadro 4)

	1	2	3	4	5
	Cuenta producción	Cuenta Ingresos	Cuenta capital	Resto del mundo	Total
1. Cuenta producción		Consumo personal y del gobierno (810)	Formación Bruta interna de capital (270)	Exportaciones netas (200 - 130 = 70)	Producto bruto interno (a precios de mercado) (1.150)
2. Cuenta de ingresos	Ingreso neto interno + impuestos indirectos netos (50) (1.070)			Transferencias netas por servicios de factores, procedentes del exterior (0-60 = - 60)	Ingreso neto nacional + Impuestos indirectos netos de subsidios (1.070-60 = 1.010)
3. Cuenta capital	Provisiones para depreciación (50)	Ahorros netos (220-20 = 200)		Préstamos netos del exterior ( 0-10 = - 10)	Ahorro bruto nacional más préstamos netos del exterior (270)
4. Total	Ingreso bruto interno (a precios de mercado) (1.150)	Ingreso neto nacional (a precios de mercado) (1010)	Formación bruta interna de capital (270)	Egresos ingresos (200-200 = 0)	(2.430)

## Cuadro 5

## ESQUEMAS CONSOLIDADOS DE CONTABILIDAD ECONOMICA

(Consolidación del cuadro 4)

	1	2	3	4	5
	Cuenta producción	Cuenta ingresos	Cuenta capital	Resto del mundo	Total
1. Cuenta producción		Consumo personal y del gobierno (810)	Formación bruta interna de capital (270)	Exportaciones netas (200) - - 130 = 70)	Producto bruto interno (a precios de mercado) (1.150)
2. Cuenta de ingresos	Ingreso neto interno + impuestos indirectos netos (50) (1.070)			Transferencias netas por servicios de factores, procedentes del exterior (0-60 = -60)	Ingreso neto nacional + Impuestos indirectos netos de subsidios (1.070-60 = 1.010)
3. Cuenta capital	Provisiones para depreciación (80)	Ahorros netos (220-20 = 200)		Préstamos netos del exterior (0-10 = -10)	Ahorro bruto nacional más préstamos netos del exterior (270)
4. Total	Ingreso bruto interno (a precios de mercado) (1.150)	Ingreso neto nacional (a precios de mercado) (1010)	Formación bruta interna de capital (270)	Egresos-ingresos (200-200 = 0)	(2.430)

2. UNA MATRIZ DE CONTABILIDAD ECONOMICA

	Cuentas de producción					Cuentas de ingresos				Cuenta de resto del mundo
						Empresas	Familias	Gobierno	Cuenta de capital	
	1	2	3	4	5					
<b>I. Cuentas de producción</b>										
1. Agricultura, ganadería, forestales, caza y pesca	0	X	X	X	X	0	70	10	20	20
2. Minería	X	0	X	X	X	0	0	0	20	60
3. Manufactura	X	X	0	X	X	0	400	60	140	110
4. Construcciones	0	0	0	0	0	0	0	0	90	0
5. Servicios en general	X	X	X	X	0	0	210	10	0	10
<b>II. Cuentas de ingresos</b>										
a) Empresas										
1. Intereses de la deuda pública	0	0	0	0	0	0	0	20	0	0
b) Familias										
1. Sueldos y salarios	110	130	150	90	210	0	0	50	0	0
2. Transf. del gobierno	0	0	0	0	0	0	0	120	0	0
3. Intereses y dividendos distribuidos en el país	15	25	55	15	30	0	0	0	0	0
c) Gobierno										
1. Impuestos menos subsidios	5	10	20	5	10	0	100	0	0	0
2. Contribuc. sociales	0	0	0	0	0	0	100	0	0	0
<b>III. Cuenta de capital</b>										
1. Provisiones p/deprec.	5	20	30	5	20	0	0	0	0	0
2. Ahorros	0	0	0	0	0	0	120	-20	0	10
3. Reservas, utilidades, no distribuidas y otros ingresos	10	15	25	10	20	20	0	0	0	0
4. Préstamos y transferencias netas	0	0	0	0	0	0	0	0	0	0
<b>IV. Cuenta resto del mundo</b>										
1. Importaciones	35	20	75	0	0	0	0	0	0	0
2. Transferencias netas	0	50	10	0	0	0	0	0	0	0

### 3. Cuentas nacionales de México, Brasil y Venezuela

Se incluyen en este anexo las cuentas nacionales de Brasil (1957) estimadas por la Fundación Getulio Vargas y de México (1950) estimadas por el Banco de México, y una matriz de cuentas nacionales con cifras tentativas de Venezuela para 1953, basada en estimaciones del Banco Central de Venezuela.

#### 1) Cuentas nacionales de Brasil y México

El sistema empleado por Brasil y México comprende 6 cuentas:

1. Producto interno; 2. Ingreso nacional; 3. Formación interna de capital;
4. Entidades familiares e instituciones privadas sin fines de lucro;
5. Gobierno general; y 6. Transacciones con el exterior.

La presentación de las cuentas en la forma señalada difiere de los esquemas estudiados en este curso únicamente en el hecho de que se presentan en dos cuentas las estimaciones del producto y del ingreso y de sus integrantes, en tanto que en el curso se trabaja con una sola cuenta de producto e ingreso.

Es útil para el análisis presentar este esquema de cuentas en una forma matricial. Para facilitar la compilación conviene establecer en primer lugar una cuenta consolidada de producto e ingreso, según puede verse en el cuadro que va a continuación de las cuentas de cada país.

#### 2) Cuenta consolidada de producto e ingreso

La consolidación de la cuenta del producto y del ingreso se obtiene con facilidad mediante los datos que incluyen las cuentas de producto y de ingreso.

Se comprueba que la estimación de "otros ingresos privados" en México resulta como una diferencia entre la estimación de la demanda final total, por un lado, y las importaciones y ciertos ingresos y transferencias conocidas por el otro. Por lo tanto, la estimación residual de ese rubro incluye las utilidades sin distribuir que acumulan las empresas, de tal modo que en la cuenta de las personas, el saldo o ahorro está influido, asimismo, por ese factor.

/No existe

No existe en las cuentas de México una especificación de los ingresos de factores externos, por entradas y salidas, y por entidades que pagan o reciben. Se comprueba que ha habido un exceso de ingresos girados al exterior de 493 millones. Ello indica que, aun en el caso de que las entidades familiares o eventualmente el gobierno hubieran recibido del exterior, lo acreditado por las empresas (y eventualmente pagos del gobierno) es superior a lo recibido en aquella cantidad. En consecuencia, el rubro "Otros ingresos privados" incorpora parte de los ingresos transferidos por las empresas.

3) Matriz de las cuentas nacionales de Brasil y México

Se incluye en este anexo un cuadro con la matriz de las cuentas nacionales de Brasil y México que se ha confeccionado con los datos de la cuenta consolidada de producto e ingreso y de las demás cuentas del sistema.



CUENTAS NACIONALES DE MEXICO

Año 1950.

(Millones de pesos).

CUENTA 1.

Par- tida	Producto		Interno.	
	Contra- partida		Par- tida	Contra- partida
1.1 Producto in- terno bruto al costo de los factores	2.6	36,368	1.4 Gasto de consumo privado	4.1 30.557
1. Impuestos in- directos.	5.7	2,581	1.5 Consumo del go- bierno general.	5.1 1.468
1.3 <u>Menos:</u> Subsidi- dios	5.2	- 95	1.6 Formación interna bruta de capital fijo	3.1 4.828
			1.7 Incremento de in- ventarios	3.2 719
			1.8 Exportación de bienes y servi- cios.	6.1 6.817
			Gastos dedicados al pro- ducto interno bruto y a las importaciones	44.389
			1.9 <u>Menos:</u> Importación ción de bienes y servicios.	6.3 -5.535
Producto interno bruto a precios de mercado.		38,854	Gastos dedicados al pro- ducto interno bruto	38,854

/Continúa

CUENTA 2 (Continuación)

Par- tida	Ingreso		Nacional.		Contra- partida
	Contra- partida		Par- tida		
2.1 Sueldos, sala- rios y presta- ciones socia- les	4.5	11,248	2.6 Producto in- terno bruto al costo de los factores	1.1	36,368
2.2 Otros ingre- sos privados.	4.6	22,595 <sup>a/</sup>	2.7 Saldo de in- gresos a los factores de la producción re- cibidos del resto del mun- do	6.2	- 493
2.3 Impuestos di- rectos sobre las empresas.	5.8	523	2.8 <u>Menos:</u> Asigna- ciones para el consumo de ca- pital.	3.3	-1,461
2.4 Ingresos del gobierno ge- neral proce- dentes de sus propiedades y empresas	5.5	198			
2.5 <u>Menos:</u> Intere- ses de la deu- da pública	5.6	-150			
Ingreso nacional		<u>34,414</u>	Producto nacional neto al costo de los facto- res		<u>34,414</u>

CUENTA 3.

Par- tida	Formación Interna de Capital		Par- tida	Contra- partida	
	Contra- partida				
3.1 Formación in- terna bruta de capital fi- jo.	1.6	4,828	3.3 Asignaciones pa- ra el consumo de capital fijo	2.8	1,461
3.2 Incremento de inventarios	1.7	719	3.4 Ahorro de las unidades fami- liares	4.4	2,976 <sup>a/</sup>
			3.5 Ahorro del go- bierno general	5.4	1,899
			3.6 <u>Menos:</u> Superá- vit de la na- ción en cuenta corriente	6.4	- 789
Formación interna bruta de capital (Inversiones brutas)		<u>5,547</u>	Fuentes de financiamiento de la formación interna bruta de capital		<u>5,547</u>

<sup>a/</sup> Incluye el ahorro de las sociedades de capital.

/Continúa

CUENTA 4

Unidades familiares e instituciones privadas sin fines de lucro.

Par- tida	Contra- partida		Par- tida	Contra- partida	
4.1 Gastos de consu- mo privado	1.4	30,557	4.5 Sueldos, sala- rios y presta- ciones socia- les.	2.1	11,248
4.2 Impuestos direc- tos	5.9	459	4.6 Otros ingre- sos privados.	2.2	22,595 <sup>a/</sup>
4.3 Otras transfe- rencias corrien- tes al gobierno general	5.10	116	4.7 Transferencias corrientes del gobierno gene- ral.	5.3	265
4.4 Ahorro	3.4	2.976 <sup>a/</sup>			
Utilización de ingreso corriente			Ingreso corriente		
			<u>34,108</u>		
			<u>34,108</u>		

CUENTA 5.

Par- tida	<u>Gobierno</u>		Par- tida	<u>General.</u>	
	Contra- partida			Contra- partida	
5.1 Gastos de consu- mo	1.5	1,468	5.5 Ingresos pro- cedentes de propiedades y empresas guber- namentales	2.4	198
5.2 Subsidios	1.3	95	5.6 <u>Menos:</u> Intereses de la deuda pú- blica	2.5	-150
5.3 Transferencias corrientes a las unidades familiares	4.7	265	5.7 Impuestos indi- rectos	1.2	2,581
5.4 Ahorro	3.5	1,899	5.8 Impuestos direc- tos sobre las empresas	2.3	523
			5.9 Impuestos direc- tos s/ las uni- dades familia- res	4.2	459
			5.10 Otras transfe- rencias corrien- tes de las uni- dades familia- res	4.3	116
Utilización de las ren- tas corrientes			Rentas corrientes		
			<u>3,727</u>		
			<u>3,727</u>		

<sup>a/</sup> Incluye el ahorro de las sociedades de capital.

/Continúa

CUENTA 6.

Transacciones con el exterior.

-cuenta del resto del mundo-

Par- tida	Contra- partida	Par- tida	Contra- partida
6.1 Exportaciones de bienes y servicios	1.8 6,817	6.3 Importaciones de bienes y servicios.	1.9 5,535
6.2 Saldo de ingresos a los factores de producción, pagados a la nación	2.7 -493	6.4 Superávit de la nación en cuenta corriente	3.6 789
Entradas corrientes procedentes del exterior	6,324	Utilización de las entradas corrientes procedentes del exterior	6,324

Cuenta Producto e Ingreso.

(Cuenta 1+ Cuenta 2 del Banco de México).

Importaciones de bienes y servicios	5,535	Gasto de consumo privado	30,557
Sueldos, salarios y prestaciones sociales	11,248	Consumo del gobierno general	1,468
Otros ingresos privados	22,595	Formación interna bruta de capital fijo	4,828
Impuestos directos sobre empresas	523	Incremento de inventarios	719
Ingreso del gobierno general procedente de sus propiedades y empresas	198	Exportaciones de bienes y servicios	6,817
<u>Menos:</u> Intereses deuda pública	-150		
Ingresos de factores externos (saldo)	493		
Impuestos indirectos	2,851		
<u>Menos:</u> subsidios	-95		
Asignación para el consumo de capital	1,461		
<b>Total</b>	<b>44,389</b>	<b>Total</b>	<b>44,389</b>

/Matriz de

Matriz de las cuentas nacionales de México  
de 1950

	1	2	3	4	5	6
1. Producto e Ingreso	0	30,557	1,468	6,817	<u>5,547</u> 4,828 + 719	<u>44,389</u>
2. Familias Cta. Ingreso	<u>33,843</u> 22,595 11,248	0	265	0	0	<u>34,108</u>
3. Gobierno Cta. Ingreso	<u>3,057</u> 523 198 -150 2,581 -95	<u>575</u> 459 116	0	0	0	<u>3,632</u>
4. Resto del mundo.	<u>6,028</u> 5,535 493	0	0	0	0	<u>6,028</u>
5. Capital (Ahorros)	1,461	2,976	1,899	-789		<u>5,547</u>
6. Total	44,389	34,108	3,632	6,028	5,547	

B) Cuentas nacionales del Brasil, año 1957 (1)

Cr\$ 1.000.000.000

1. Cuenta del producto interno

1.01	Producto interno bruto a costo de factores (2.09)	910,6	1.04	Gastos de consumo de individuos (4.01) (*)	754,5
1.02	Impuestos indirectos (5.07)	143,6	1.05	Gastos de consumo del gobierno (5.01)	127,7
1.03	Subsidios (5.02)	<u>4,9</u>	1.06	Formación bruta interna de capital fijo (3.01)	136,0
			1.07	Variación de stock (3.02)	+38,7
			1.08	Exportación de mercaderías y servicios (6.01)	<u>74,2</u>
PRODUCTO INTERNO BRUTO A PRECIOS DE MERCADO		<u>1.049,3</u>	GASTO INTERNO BRUTO E IMPORTACIONES		<u>1.131,1</u>
			1.09	Menos: Importaciones de mercaderías y servicios (6.03)	81,8
			GASTO INTERNO BRUTO		<u>1.049,3</u>

(\*) Estimado como residuo

(1) Fuente: Revista Brasileira de Economía (Marzo de 1959)

3. Cuenta consolidada de capital

3.01	Formación bruta de capital fijo (1.06)	136,0	3.03	Depreciación de capital fijo (2.11)	52,1
3.02	Variación de stock (1.07)	<u>38,7</u>	3.04	Utilidades de las empresas no distribuidas (2.04)	43,2
			3.05	Ahorro personal (4.03)	36,3
			3.06	Saldo del gobierno en cuenta corriente (5.05) (*)	16,4
			3.07	Saldo del balance de pagos en cuenta corriente (6.04)	<u>14,2</u>
	FORMACION INTERNA BRUTA DE CAPITAL	<u>174,7</u>		FINANCIAMIENTO DE LA FORMACION INTERNA BRUTA DE CAPITAL (oo)	<u>174,7</u>

(\*) Incluida la previsión social.

(oo) La suma de los parciales no coincide con el total por diferencias debidas a errores y omisiones.

4. Cuenta de los consumidores

4.01	Gastos de consumo (1.04) (*)	754,5	4.04	Remuneración del trabajo (2.01)	405,3
4.02	Impuestos directos (5.09)	23,7	4.05	Remuneración mixta de trabajo y capital (2.02)	107,0
4.03	Ahorro (3.05)	36,3	4.06	Utilidades distribuidas (2.03)	8,0
			4.07	Intereses y arrendamientos (2.05)	35,6
			4.08	Ingreso de la agricultura (2.06)	243,0
			4.09	Transferencias (5.03)	44,8
			4.10	Menos: Contribuciones para la previsión social	-27,1
			4.11	Ingreso líquido pago al exterior (2.08)	<u>-6,6</u>
	GASTO PERSONAL (**)	<u>810,0</u>		INGRESO PERSONAL	<u>810,0</u>

(\*) Estimado como residuo.

(\*\*) La suma de los parciales no coincide con el total por diferencias debidas a errores y omisiones.

/2. Cuenta

2. Cuenta del ingreso nacional

2.01	Remuneración del trabajo (4.04)	405,3	2.09	Producto bruto interno a costo de factores (1.01)	910,6
	a) Administración Pública	71,2	2.10	Ingreso líquido pagado al exterior (6.02)	-6,6
	b) (tras actividades	334,1	2.11	Menos: Depreciación de capital fijo (3.03)	<u>-52,1</u>
2.02	Remuneración mixta de trabajo y capital (4.05)	107,0			
2.03	Utilidades distri- buidas (4.06)	8,0			
2.04	Utilidades no distri- buidas (3.04)	43,2			
2.05	Interés y arrendamiento	35,8			
	a) Gobierno (5.06)	0,2			
	b) Sector privado (4.07)	35,6			
2.06	Ingresos de la agri- cultura (4.08)	243,0			
2.07	Impuestos directos pagados por empre- sas (5.08)	16,2			
2.08	Ingreso líquido pagado al exterior (6.02) (*)	<u>-6,6</u>			
INGRESO NACIONAL		<u>851,9</u>	PRODUCTO NACIONAL LIQUIDO A COSTO DE FACTORES		<u>851,9</u>

(\*) Este ítem también está computado en el crédito de la cuenta por constituir los ítems 2.01 a 2.06, estimaciones de rendimientos antes de remesa, o recibo de remuneraciones para y del exterior.



5. Cuenta del gobierno

5.01 Gastos de consumo (1.05)	127,7	5.06 Ingreso derivado de la propiedad (2.05)	0,2
a) Personal	71,2	5.07 Impuestos indirectos (1.02)	143,6
b) Otras adquisiciones de bienes y servicios	56,5	5.08 Impuestos directos pagados por empresas (2.08)	16,2
5.02 Subsidios (1.03)	4,9	5.09 Impuestos directos pagados por los consumidores (4.02)	23,7
5.03 Transferencias corrientes para consumidores (4.09)	44,8	5.10 Otros ingresos (*)	<u>44,7</u>
5.04 Otros gastos (*)	38,5	INGRESO CORRIENTE	228,4
5.05 Ahorro (3.06)	<u>12,5</u>		
DESTINO DEL INGRESO CORRIENTE	228,4		

(\*) Otros ingresos y gastos derivados de transacciones financieras, de actividades gubernamentales, incluidas en el sector privado, en las encuestas básicas.

6. Cuenta de transacciones con el exterior

6.01 Exportación de mercaderías y servicios (1.08)	74,2	6.03 Importaciones de mercaderías y servicios (1.09)	81,8
6.02 Ingreso líquido pagado al exterior (2.10)	<u>-6,6</u>	6.04 Superávit o déficit en cuenta corriente (3.07)	<u>-14,2</u>
INGRESOS CORRIENTES DEL EXTERIOR	<u>67,6</u>	DESTINO DE LOS INGRESOS CORRIENTES DEL EXTERIOR	<u>67,6</u>

/CUENTA DE

CUENTA DE PRODUCTO E INGRESO

(Cuenta 1 + Cuenta 2)

Importaciones de mercaderías y de servicios	81,8	Gastos de consumo de individuos	754,5
Remuneración de trabajo	405,3	Gastos de consumo del gobierno	127,7
Remuneración mixta de trabajo y capital	107,0	Formación interna bruta de capital fijo	136,0
Utilidades distribuidas	8,0	Variación de stock	38,7
Utilidades no distribuidas	43,2	Exportaciones de mercaderías y servicios	74,2
Intereses y arrendamientos (sector privado)	35,6		
Intereses y arrendamientos (sector gobierno)	0,2		
Ingresos de la agricultura	243,0		
Impuestos directos pagados por las empresas	16,2		
Impuestos indirectos	143,6		
<u>Menos:</u> Subsidios	4,9		
Depreciación del capital fijo	52,1		
TOTAL	<u>1.131,1</u>	TOTAL	<u>1.131,1</u>

NOTA: Los items de retribución del trabajo y capital incluyen ingreso líquido pagado al exterior (6.6).

/MATRIZ DE

MATRIZ DE CUENTAS NACIONALES DE BRASIL 1957

	1	2	3	4	5	6
1. Producto e ingreso	0	754,5	127,7	74,2	174,7 <u>136,0</u> +38,7	1.131,1
2. Cuenta de los consumidores	792,3 405,3 107,0 8,0 35,6 243,0 - 6,6		44,8			837,1
3. Cuenta de Gobierno	155,1 <u>0,2</u> 16,2 143,6 - 4,9	50,8 <u>23,7</u> + 27,1				185,0 1/
4. Cuenta de transacciones con el exterior	88,4 <u>81,8</u> 6,6					88,4
5. Cuenta de capital	95,3 <u>43,2</u> 52,1	36,3	12,5	14,2		174,7 1/
6. Total	1.131,1	837,1 1/	185,0	88,4	174,7	

1/ La suma de los parciales no coincide con el total por diferencia debida a errores y omisiones.

/c) MATRIZ

C) MATRIZ DE LAS CUENTAS NACIONALES DE VENEZUELA

(Cifras tentativas para 1953 en millones de Bs.)

	1	2	3	4	5	Total
		Gastos personales en mercancías y servicios	Gastos corrientes del gobierno no en mercancías y servicios	Formación bruta de capital	Exportaciones	
1. <u>Cuentas de producción</u>	0	6.720	2.000	2.680	4.800	16.200
2. <u>Empresas y familias</u> <u>Cuentas de ingresos</u>	Valor agregado bruto a precios de mercado 13.450	0	Pagos al sector privado 200	0	Ingresos netos de factores procedentes del exterior 0	13.650
3. <u>Gobierno</u> <u>Cuenta de ingresos</u>	0	Impuestos directos e indirectos. Participaciones del gobierno, etc. 3.000	0	0	0	3.000
4. <u>Cuenta capital</u>	0	Ahorro bruto privado y provisiones para depreciación 2.550	Ahorro en cuenta corriente del gobierno 800	0	Transferencias o préstamos netos del exterior 0	3.350
5. <u>Resto del mundo</u>	Importaciones 2.750	Ingresos de factores transferidos al exterior 1.380	Transferencias al exterior 0	Préstamos netos al exterior 670	0	4.800
Total	16.200	13.650	3.000	3.350	4.800	

/CAPITULO

CAPITULO V

1. EJERCICIOS

Ejercicio 1

Determinar:

- a) El valor del consumo personal, a precios corrientes ( $C_p$ )
- b) El valor del consumo personal, a precios constantes de 1956 ( $C_p$ )
- c) El índice de precios correspondiente al consumo personal, base 1956 = 100, ( $\Pi_c$ )

Datos:

Consumo personal

Mercaderías y servicios	1956		1957		1958	
	$X_i$	$P_i$	$X_i$	$P_i$	$X_i$	$P_i$
1	5	3	6	4	4	3
2	2	4	3	5	5	6
3	1	2	5	1	4	2

b) Ejercicio 2

Determinar:

El valor de las exportaciones a precios corrientes (E)

Datos:

AÑOS	Exportaciones a precios constantes de 1956 ( $\bar{E}$ )	$\Pi_e$
1956	300	100
1957	330	120
1958	250	140

/c) Ejercicio 3

c) Ejercicio 3

Determinar:

El valor del consumo personal a precios constantes de 1955 ( $\bar{C}_p$ ), para los años 1956, 1957 y 1958. Expresar los resultados en números índices base 1955 = 100

Datos:

Mercaderías y servicios	1955		1956	1957	1958
	Xi	Pi	Xi	Xi	Xi
1	10	2	12	15	15
2	4	1	5	5	6
3	4	5	6	10	5
4	6	6	7	5	7

d) Ejercicio 4

Determinar:

El índice de precios de las exportaciones, base 1953 = 100 ( $\bar{\pi}_e$ ) correspondiente a los años 1954 y 1955.

Datos:

Mercaderías y servicios	1953		1954		1955	
	Xi	Pi	Xi	Pi	Xi	Pi
1	3	2	3	2	4	1
2	4	2	2	5	3	2
3	1	5	2	4	2	4
4	2	3	1	6	6	2

/e) Ejercicio 5

e) Ejercicio 5

Determinar:

El valor del consumo del gobierno a precios constantes.

Datos: (a precios constantes)

$$\overline{PBI} = 1000$$

$$\overline{C}_p = 700$$

$$\overline{I}_b = 100$$

$$\overline{E} = 200$$

$$\overline{M} = 100$$

f) Ejercicio 6

Determinar

El valor agregado bruto a precios corrientes (VAB) correspondientes a los años 1957 y 1958.

Datos:

AÑOS	Producción bruta		Insumos	
	Valor a precios de 1956	Índice de precios	Valor a precios de 1956	Índice de precios
1956 (base)	800	100	300	100
1957	1000	140	400	130
1958	1200	150	500	150

/g) Ejercicio 7

g) Ejercicio 7

Determinar:

El valor del producto bruto interno a precios constantes

Datos:

Producción bruta total, a precios corrientes	3000
Índice de precios de la producción bruta total	150
Insumos de mercaderías y serv. a precios corrientes	1600
Índices de precios de las mercaderías y servicios insumidos	160

h) Ejercicio 8

Determinar:

El valor de la producción bruta agropecuaria a precios constantes de 1956. Expresar los resultados en índices base 1956 = 100

Datos:

Producción bruta agropecuaria

	1956		1957	1958
	X <sub>1</sub>	P <sub>1</sub>	X <sub>1</sub>	X <sub>1</sub>
<u>Mercaderías</u>				
1	10	2	6	11
2	5	3	6	10
3	15	5	18	20

i) Ejercicio 9



1) Ejercicio 9

Datos:

Si los números índices (base 1956 = 100) correspondientes al valor a precios constantes de 1956, de la producción bruta del sector industrial y del sector servicios son los siguientes:

Años	Producción bruta industrial	Producción bruta de servicios en general
	(Índices base 1956 = 100)	
1956	100	100
1957	110	130
1958	100	120

Si estos dos índices se complementan con el índice de la producción agropecuaria obtenido con los datos del ejercicio 8, y si el producto bruto, según precios de mercado, en el año base (1956), de los sectores agropecuarios, industrial y de servicios fue:

Sectores	Producto bruto interno en 1956
	(Unidades monetarias)
Agropecuario	400
Industrial	250
Servicios	<u>550</u>
Total	1.200

Determinar:

Cuál será el valor del producto bruto interno (a precios de mercado de 1956), de 1957 y 1958. Explique el fundamento o hipótesis básica de esta estimación.

/j) Ejercicio 10

j) Ejercicio 10

Determinar:

El índice de relación externa de precios base 1956 = 100 y el poder de compra externo, la ganancia de intercambio y el ingreso real bruto interno, a precios constantes de 1956.

Datos:

Años	Producto bruto interno a precios de 1956	Exportaciones a precios de 1956: $\bar{E}$	Indice de precios	
			Exportación $\bar{P}_e$	Importación $\bar{P}_n$
		(Unidades monetarias)	(Indices 1956=100)	
1956	800	50	100	100
1957	808	60	120	120
1958	780	50	154	110

k) Ejercicio 11

Determinar:

Los siguientes agregados a precios de 1950

- a) Producto bruto interno
- b) Ganancia de intercambio exterior
- c) Ingreso bruto interno a precios de mercado
- d) Ingreso bruto nacional a precios de mercado
- e) Explicar el fundamento del criterio adoptado

Datos:

Conceptos	Valores corrientes	Indices de precios base 1950 = 100
$C_p$	100	120
$C_g$	20	110
$I_{bi}$	15	120
E	20	120
M	30	150
$R_x$	10	

2. SOLUCIONES DE LOS EJERCICIOS

EJERCICIO 1:

Años	$C_p$	$\bar{C}_p$	$\Pi_c$
1956	25	25	100,0
1957	44	40	110,0
1958	50	40	125,0

EJERCICIO 2:

Años	Valor de Exportaciones a precios corrientes (E)
1956	300
1957	396
1958	350

EJERCICIO 3:

Años	Consumo personal a precios de 1955 ( $\bar{C}_p$ )	
	Valor en unidades monetarias	Indice, base 1955 = 100
1955	80	100,0
1956	101	126,3
1957	115	143,8
1958	103	128,8

EJERCICIO 4:

Años	Indice de precios de exportación ( $\Pi_e$ ) (Base 1953 = 100)
1953	100,0
1954	130,4
1955	71,4

/EJERCICIO 5:

EJERCICIO 5:

Consumo gobierno a precios constantes ( $\bar{C}_g$ ) = 100

EJERCICIO 6:

Valor agregado bruto a precios corrientes:

1957: 880

1958: 1.050

EJERCICIO 7:

Producto bruto a precios constantes ( $\bar{PBI}$ ) = 1.000

EJERCICIO 8:

Años	Valor bruto producción agropecuaria a precios de 1956	
	Unidades monetarias	Indices, base 1956=100
1956	110	100,0
1957	120	109,1
1958	152	138,2

EJERCICIO 9:

	$\bar{PBI}$
	(Unidades monetarias)
1956	1.200
1957	1.426
1958	1.463

hipótesis básica: que el volumen físico de los insumos de los distintos sectores haya variado de idéntica manera al volumen de sus respectivas producciones brutas.

/EJERCICIO 10:

EJERCICIO 10:

Años	Indice de la relación externa de precios	Poder de compra externo	Ganancia de intercambio (G <sup>m</sup> )	Ingreso bruto interno (YBI)
	(Base 1956 = 100)	(Unidades monetarias, a precios de 1966)		
1956	100,0	50	--	800
1957	100,0	60	--	808
1958	140,0	70	20	800

EJERCICIO 11:

Se aplica el criterio del índice de precios de importación para deflacionar el saldo del balance de pagos y transferencias netas al exterior por servicios de factores:

a) Producto bruto interno, a precios constantes	110,6
b) Ganancia de intercambio	-3,3
c) Ingreso bruto interno real	107,3
d) Ingreso bruto nacional real	100,6

CAPITULO VI

1. Cuentas y Modelos de Insumo-Producto de Argentina

Se incluyen los siguientes cuadros:

Cuadro 1 - Argentina - Transacciones intersectoriales de bienes nacionales e importados en 1950 (M23)

Comprende las cifras de la matriz básica de transacciones con 23 sectores de producción.

Cuadro 2 - Argentina - Transacciones intersectoriales de bienes y servicios nacionales e importados en 1950 (M12)

Esta matriz (M12) comprende 12 sectores de producción y se obtiene de la anterior por suma de líneas y columnas, sin eliminar las transacciones intersectoriales que resultan con motivo de esta agregación.

Cuadro 3 - Argentina - Matriz de coeficientes de insumos nacionales e importados de bienes, servicios y factores (M12)

Los coeficientes de insumo se han obtenido del cuadro anterior dividiendo los insumos que están registrados en una columna por el valor de producción que se anota al pie de la columna respectiva.

Cuadro 4 - Argentina - Matriz de requerimientos directos e indirectos de producción nacional (M12)

Los coeficientes que se incluyen en este cuadro son los elementos de la inversa de una matriz que se obtiene restando de la matriz unidad de orden 12x12 los elementos de la matriz incluidos en el cuadro anterior.

Cuadro 5 - Argentina - Matriz de coeficientes de requerimientos directos e indirectos de producción (M12)

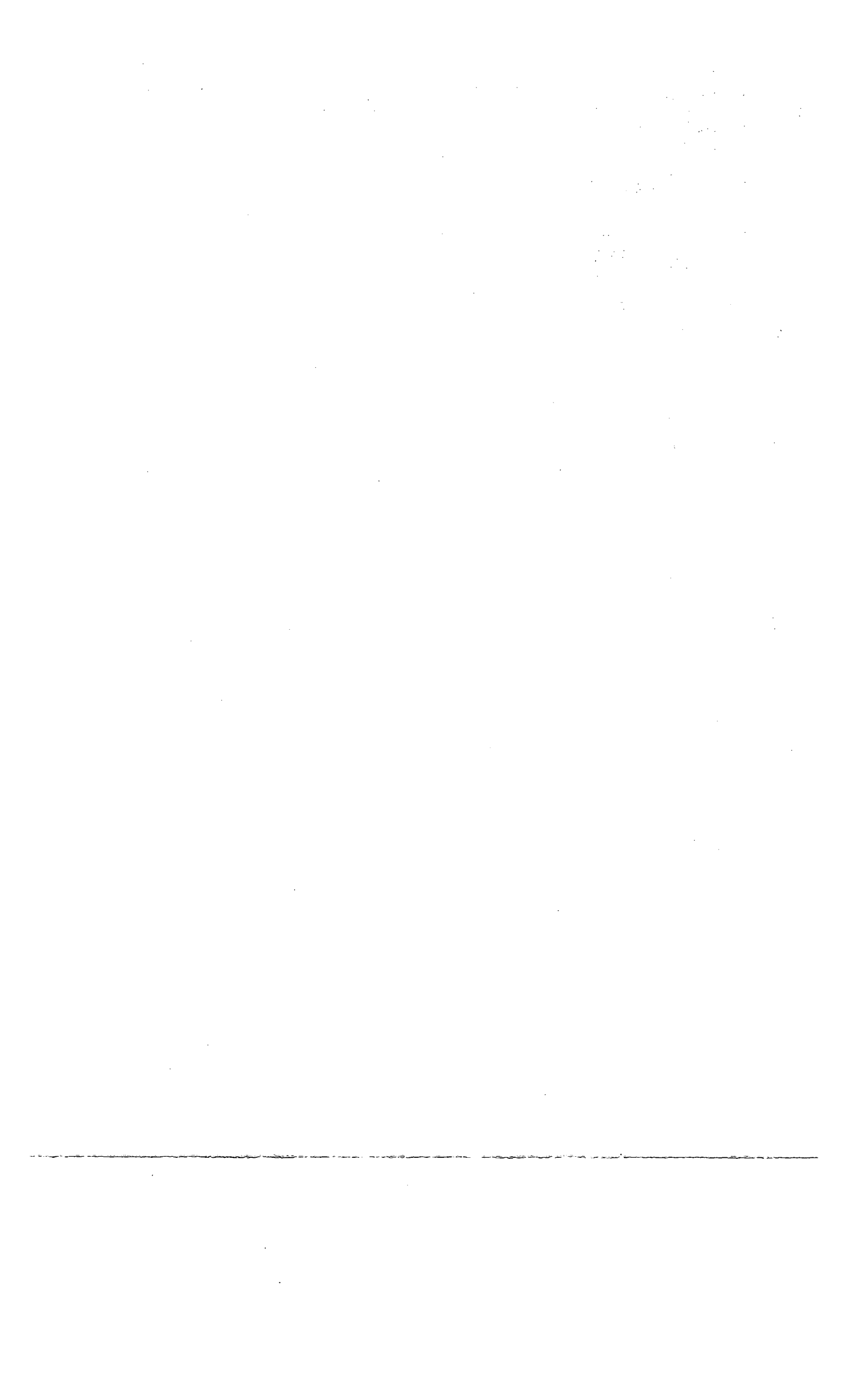
Esta matriz es la inversa de otra que ha obtenido restando de la matriz idéntica de orden 12x12 la matriz de coeficientes de insumos totales, es decir, que no se separa la parte nacional de la importada.

/Cuadro 1

ARGENTINA: TRANSACCIONES INTERSECTORIALES DE BIENES NACIONALES E IMPORTADOS EN 1950 (N23)  
(Millones de pesos moneda nacional)

7. Insumos de bienes y servicios y utilización de factores, en los sectores de producción

Sectores de origen de los bienes y servicios y factores primarios	(1)	(2)	(3)	(4)	(5)	(6)	(7)	(8)	(9)	(10)	(11)	(12)	(13)	(14)	(15)	(16)
	Agri- cultura	Gana- dería	Yaci- mientos, can- tinas y minas	Alimen- tos, be- bidas, etc.	Taba- co	Tex- tiles	Con- fec- ciones	Madera y otros productos forestales	Papel car- tón e impre- ta	Pro- duc- tos quí- micos	Gas- oleo, lubricantes y otros derivados del petróleo	Car- ba, manu- factu- ras	Car- ba, manu- factu- ras	Pie- dra, tie- rras vidrios y ce- rámica	Meta- les y sus manu- factu- ras	Vehicu- los y maquina- ria, ex- cepto eléctri- cos
I. Sect. de La Prod. Nac.																
1 Agricultura	311.7	237.5	-	2 232.2	63.5	249.4	-	4.5	7.4	197.6	-	-	-	3.3	-	-
2 Ganadería	-	-	-	3 750.2	-	570.9	2.9	-	0.2	4.2	-	-	16.2	-	-	0.3
3 Yacim. canteras y minas	-	-	4.9	6.0	-	-	-	-	1.2	19.3	350.2	0.4	4.3	133.8	62.7	0.9
4 Alimentos, bebidas y otros prod. de frigoríficos	-	-	-	839.6	-	27.8	0.6	-	7.6	144.4	-	0.3	267.1	-	-	4.6
5 Tabaco	-	-	-	-	-	-	-	-	-	-	-	-	-	-	-	-
6 Textiles	15.3	-	0.6	20.9	-	1 431.3	1214.5	10.6	6.4	7.4	-	56.4	17.8	10.2	3.4	7.7
7 Confacciones	248.3	10.4	6.2	41.1	-	3.2	46.6	-	1.0	8.0	-	-	3.2	35.5	0.2	1.2
8 Madera y otros prod. forest.	212.1	9.6	1.8	97.3	0.3	0.4	6.1	494.8	6.0	63.0	61.0	9.9	1.6	13.8	9.8	16.5
9 Papel, cartón e imprenta	0.8	-	3.1	214.4	49.1	51.6	36.4	12.5	365.4	101.3	13.3	8.9	24.2	18.9	28.1	19.5
10 Produc. químicos y otros deriv. del petróleo	21.6	47.4	7.5	225.8	6.1	247.7	4.9	21.6	45.7	238.1	22.3	18.2	43.4	32.8	62.8	13.7
11 Combust. lubric. y otros deriv. del petróleo	96.1	34.1	30.2	237.5	3.7	51.0	10.5	14.0	24.7	60.9	32.9	5.1	8.7	113.6	62.1	28.4
12 Caucho manufactu- rado	6.0	4.0	1.6	12.0	0.8	7.6	3.9	2.0	1.6	7.6	1.6	1.7	5.7	2.0	3.3	15.0
13 Quero y sus manu- facturas	1.0	2.0	-	-	-	-	20.4	9.8	1.9	-	-	-	314.5	-	-	0.4
14 Piedras, tierra, vid- rido y cerámica	-	-	1.0	163.5	-	-	-	11.2	-	64.7	-	-	0.3	96.0	6.4	1.5
15 Metales y sus ma- nufacturas	7.0	2.0	3.8	120.3	10.1	2.8	6.3	50.1	11.1	59.9	12.0	7.4	16.9	3.6	528.5	332.6
16 Vehículos y maqui- naria, exal. eléc.	4.9	2.1	7.7	49.8	3.0	17.1	9.5	7.1	6.8	9.9	5.6	1.4	4.2	5.8	24.3	5.2
17 Máquinas y apar- tados eléctricos	-	-	-	1.8	0.1	0.7	0.4	0.3	0.3	0.4	0.2	0.1	0.2	0.2	5.1	15.5





Cuadro 1 (continuación)

	(1)	(2)	(3)	(4)	(5)	(6)	(7)	(8)	(9)	(10)	(11)	(12)	(13)	(14)	(15)	(16)
18 Otras industrias	-	0.9	0.7	17.7	-	32.9	50.7	29.4	15.4	42.4	0.6	6.4	27.7	20.7	50.0	35.1
19 Construcciones	-	-	-	-	-	-	-	-	-	-	-	-	-	-	-	-
20 Transp. comunic. y comercio	2	259.4	303.0	3 015.3	36.6	1 079.8	1 366.8	573.7	530.7	711.1	716.8	128.8	349.3	537.7	1 152.4	979.4
21 Electricidad y obras sanit.	-	-	4.0	51.9	1.1	55.3	6.1	9.3	21.2	21.6	2.0	7.3	6.1	17.4	28.5	14.6
22 Serv. personales y financieros	58.2	39.5	4.8	98.8	7.2	45.4	28.0	20.5	20.2	26.6	15.1	3.3	14.0	17.3	33.3	24.5
23 Vivienda	-	-	-	-	-	-	-	-	-	-	-	-	-	-	-	-
Subtotal: insumos y demanda final, respect. de bienes y servc. nac.	3 249.9	1 396.3	381.3	11 936.1	252.4	3 925.8	2 816.2	1 211.4	1 075.0	1 818.7	1 234.7	255.6	1 125.6	1 062.7	2 019.1	916.7
VI Importaciones y factores de la produc.																
1 Importaciones	26.5	1.6	9.4	235.1	41.0	241.5	239.6	250.1	229.7	153.3	365.8	55.7	11.6	80.6	438.0	195.2
Subtotal: insumos y demanda final, respect. de bienes y servicios nacionales e importables	3 276.4	1 398.0	390.7	11 571.3	293.4	4 167.3	3 105.8	1 461.4	1 304.7	1 972.0	1 600.5	311.3	1 137.2	1 143.3	2 537.1	1 112.0
2 Valor agregado bruto a precios de mercado	4 404.3	4 559.4	633.7	3 100.9	566.3	2 533.6	1 170.3	816.6	1 091.8	1 297.1	806.9	220.5	561.4	999.0	1 794.9	1 403.7
a) Sueldos y salarios nominales	1	200.0	293.0	1 754.5	80.8	1 392.9	608.0	454.0	507.0	466.2	119.2	90.8	331.0	498.0	848.3	865.6
b) Otros ingresos brutos e imp. indirectos de subsidios	3	852.0	340.7	1 246.4	485.5	1 145.8	562.2	362.6	584.8	810.9	687.7	129.7	230.4	501.0	916.6	538.0
Total general: Producción y demanda final, respect. a los precios básicos por los usuarios	7 673.6	5 957.3	1 024.4	14 672.3	859.7	6 706.1	4 276.1	2 278.0	2 396.5	3 269.2	2 407.4	531.8	1 698.6	2 142.3	4 332.0	2 515.7

Cuadro 1 (continuación)

Sector de origen de los bienes y servicios y factores primarios	I Insumos de bienes y servicios y utilización de factores, en los sectores de producción										II Demanda final				III Total general
											Interna				
	(17)	(18)	(19)	(20)	(21)	(22)	(23)	Subtotal	Consumo personal y del gobierno	Inversión bruta fija	Variación de existencias y discrepancias estadísticas	Subtotal	Exportaciones	Subtotal	
	Maq. y aparatos eléctricos	Otras industrias	Consumos	Transporte, comunicaciones y comercio.	Electricidad y sanitarias	Servicios personales y financieros	Vivienda	Subtotal							
I Sectores de la producción nacional.	(17)	(18)	(19)	(20)	(21)	(22)	(23)								
1 Agricultura	-	6.0	-	0.6	-	145.0	-	3 578.6	3 400.0	-621.2	2 778.0	1 316.2	4 095.0	7 673.6	
2 Ganadería	-	12.0	-	-	-	111.2	-	4 507.5	1 050.0	-387.0	663.0	786.8	1 449.8	5 957.3	
3 Yacimientos canteras y minas	-	6.6	500.0	-	9.5	-	17.2	1 117.1	-	-102.4	-102.4	9.8	-92.6	1 024.4	
4 Alimentos bebidas y otros productos de los frigoríficos	-	45.0	-	40.7	0.6	365.4	-	1 793.8	10 834.2	+72.1	10 906.3	1 972.1	12 878.4	14 672.2	
5 Tabaco	-	-	-	-	-	-	-	-	858.6	-	858.6	1.1	859.7	859.7	
6 Textiles	6.5	7.2	-	134.4	-	10.0	-	3 011.3	3 060.0	+190.1	3 283.0	411.8	3 694.8	6 706.1	
7 Confecciones	-	-	-	10.8	-	5.4	-	421.2	3 776.8	+22.8	3 849.6	5.3	3 854.9	4 276.1	
8 Madera y otros productos forestales	15.7	15.3	660.0	30.2	-	6.6	37.7	1 709.5	608.5	-157.9	558.2	10.3	568.5	2 278.0	
9 Papel, cartón e imprenta	13.1	18.3	11.3	488.9	30.7	127.8	-	1 647.9	860.0	-113.1	746.9	1.8	748.7	2 396.5	
10 Productos químicos	9.0	44.4	74.2	13.2	26.2	44.8	52.8	1 324.7	1 530.0	-331.1	1 198.9	745.5	1 944.4	2 269.2	
11 Combustibles, lubricantes y otros derivados petróleo	6.8	25.1	14.2	920.6	231.6	29.1	12.0	2 053.2	416.6	-63.2	553.4	0.8	554.3	2 407.4	
12 Caucho manufacturado	2.8	1.1	3.0	141.1	2.1	7.0	-	233.7	280.0	+18.1	298.1	*	298.1	531.8	
13 Cuero y sus manufacturas	-	3.6	-	6.8	-	-	-	360.5	1 157.0	+3.7	1 184.5	153.7	1 338.2	1 698.6	
14 Piedra, tierra, vidrio y cerámica	6.3	0.4	1 439.0	12.9	34.9	3.8	42.7	1 884.6	300.0	-60.1	256.6	1.1	257.7	2 142.3	
15 Metales y sus manufacturas	87.7	26.7	1 133.0	95.1	30.2	6.6	36.4	2 592.1	1 242.2	+210.4	1 737.6	2.2	1 739.9	4 332.0	
16 Vehículos y maquinaria excluida eléctrica	4.3	2.7	27.8	664.4	4.7	8.4	-	876.9	287.0	151.0	1 636.0	2.7	1 638.7	2 515.7	
17 Maquinarias y aparatos eléctricos	51.8	0.5	58.8	20.3	21.8	9.0	1.6	187.3	734.1	+87.6	1 221.6	0.2	1 221.8	1 409.1	

Cuadro 1 (continuación)

	(17)	(18)	(19)	(20)	(21)	(22)	(23)											
18 Otras industrias	62.0	26.2	20.2	1.5	-	-	-	471.4	400.0	23.0	-67.0	356.0	6.0	362.0	833.4			
19 Construcciones	-	-	-	-	-	-	-	-	-	9 452.0	-	9 452.0	-	9 452.0	9 452.0			
20 Trans. comunic. y comercio	390.7	84.4	525.3	1 715.1	48.8	107.3	14.4	17 013.6	2 979.2	1 026.0	-38.8	3 966.6	197.0	4 163.6	21 177.2			
21 Elect. obras sanitarias	6.8	14.3	10.0	295.1	37.7	86.0	222.0	918.5	317.7	-	-	317.7	-	317.7	1 236.3			
22 Serv. person. y financieros	11.4	8.2	83.0	335.6	8.9	51.3	32.5	989.5	6 080.2	-	-	6 080.2	-	6 080.2	7 069.8			
23 Vivienda	-	-	-	-	-	-	-	-	3 920.0	-	-	3 920.0	-	3 920.0	3 920.0			
<u>Sub-total insumos y demanda final, respect. de bienes y serv. nat.</u>	<u>675.1</u>	<u>247.9</u>	<u>4 559.9</u>	<u>4 927.5</u>	<u>487.9</u>	<u>1 124.7</u>	<u>469.3</u>	<u>46 692.3</u>	<u>44 092.3</u>	<u>12 917.3</u>	<u>-1 488.0</u>	<u>55 521.5</u>	<u>5 624.4</u>	<u>61 145.2</u>	<u>107 838.9</u>			
1 Importac. y fact. de la produc.	136.4	34.2	399.7	262.1	88.7	19.1	23.1	3 638.3	445.1	945.4	-207.6	1 182.8	-	1 182.8	4 821.1			
<u>Sub-total insumos y demanda final respectivamente bienes y serv. nat. e import.</u>	<u>811.5</u>	<u>382.2</u>	<u>4 959.6</u>	<u>5 189.7</u>	<u>576.6</u>	<u>1 143.7</u>	<u>492.4</u>	<u>50 331.3</u>	<u>44 537.4</u>	<u>13 862.7</u>	<u>-1 695.9</u>	<u>56 704.3</u>	<u>5 624.4</u>	<u>62 328.7</u>	<u>112 660.0</u>			
2 Valor agreg. bruto a precios mercado	597.6	451.2	4 492.4	15 987.5	659.7	5 226.1	3 427.6	57 507.6	5 332.0	-	-	5 332.0	-	5 332.0	62 899.6			
a) Sueld. salarios nominales	277.5	200.2	3 446.0	8 815.3	428.2	2 897.0	104.0	26 405.0	5 332.0	-	-	5 332.0	-	5 332.0	31 737.0			
b) Otros ingresos br. e imp. in. net. de subs.	320.1	251.1	1 046.4	7 172.2	231.4	3 029.1	3 323.6	31 102.7	-	-	-	-	-	-	31 102.7			
<u>Total grol. prod. y demanda final, respect. a precios pag. usuar.</u>	<u>1 409.1</u>	<u>833.4</u>	<u>9 452.0</u>	<u>21 177.2</u>	<u>1 236.3</u>	<u>7 069.8</u>	<u>3 920.0</u>	<u>107 838.9</u>	<u>49 869.4</u>	<u>13 862.7</u>	<u>-1 695.9</u>	<u>62 036.3</u>	<u>5 624.4</u>	<u>67 660.7</u>				

3 Las líneas de este cuadro registran los valores, e los precios de mercado de las corrientes de bienes y servicios originados en cada uno de los sectores detallados y utilizados en cada una de las actividades de producción y de comercio al por menor expresados en los precios pagados por los sectores que adquieren las mercancías, servicios e impuestos. Se han incluido con un asterisco (\*) las transacciones cuyo monto no alcanza a 50 000 pesas y con un guión (-) aquellas que aparecen como nulas en algunos casos. Podrían tener un valor relativamente insignificante.



Cuadro 2 (continuación)

Sectores de origen de los bienes, servicios y factores primarios	I - Utilización intermedia												
	(1)	(2)	(3)	(4)	(5)	(6)	(7)	(8)	(9)	(10)	(11)	(12)	
	Agropecuario	Yacimientos mineros y minas	Alimentos, bebidas y tabaco	Textiles confeccionados y cueros	Maderas y maderas de construcción	Papel, cartón e imprenta	Productos químicos y caucho	Combustibles, electricidad y obras petroleras	Metalurgia	Vehículos y maquinarias	Consumos	Servicios en general	Subtotal
1. Importaciones	28.1	9.4	276.1	542.8	330.6	229.7	399.1	454.5	453.0	331.7	399.7	366.5	3 633.3
Subtotal: impuestos y deducciones	4 667.4	350.7	11 961.7	8 410.4	2 604.7	1 304.7	2 283.4	2 177.1	2 527.1	1 923.5	4 959.6	7 208.0	50 331.3
2. Valor agregado bruto a precio de mercado	8 963.6	633.7	3 667.2	4 270.4	1 815.6	1 091.8	1 517.6	1 466.6	1 794.9	2 001.3	4 492.4	25 792.4	57 507.6
a) Sueldos y salarios brutos	7 056.3	340.7	1 821.9	1 928.5	863.6	584.8	940.6	919.1	946.6	858.1	1 046.4	13 776.0	31 102.7
b) Otros ingresos brutos	1 907.3	293.0	1 845.3	2 341.9	952.0	507.0	577.0	547.4	848.3	1 143.1	3 446.0	12 016.5	26 405.0
III. Total general	13 631.0	1 024.5	15 531.9	12 680.8	4 420.3	2 396.5	3 800.9	3 643.7	4 382.0	3 924.8	9 452.0	33 000.4	107 538.9

\_\_\_\_\_

D

ARGENTINA - TRANSACCIONES INTERSECTORIALES DE BIENES Y SERVICIOS NACIONALES E IMPORTADOS, 1950 (M12)  
(Millones de pesos)

	II. Demanda final						
	Consumo personal y del gobierno	Inversión bruta fija	Variación de existencias y discrepancias estadísticas	Sub-total	Exportaciones	Sub-total	Total general
	1	2	3	4	5	6	7
<u>Sectores de la producción nacional</u>							
1. Agropecuario	4 450 0	-	-1 008 2	3 441 8	2 103 0	5 544 8	13 631 0
2. Yacimientos, canteras y minas	-	-	-102 4	102 4	9 8	-92 6	1 024 5
3. Alimentos, bebidas y tabaco	11 692 8	-	+72 1	11 764 9	1 973 2	13 738 1	15 521 9
4. Textiles, confecciones y cuero	7 993 8	106 7	+216 5	8 317 1	570 8	8 887 9	12 680 8
5. Maderas y materiales de construcción	908 5	124 4	-218 1	814 8	11 4	826 2	4 420 3
6. Papel, cartón e imprenta	860 0	-	-113 1	746 9	1 8	748 7	2 396 5
7. Productos químicos y caucho	1 810 0	-	-313 0	1 497 0	745 5	2 242 5	3 800 9
8. Combustibles, electricidad y obras sanitarias	734 4	-	-63 2	671 2	0 8	672 0	3 643 7
9. Metales y sus manufacturas	1 242 2	285 0	+ 210 4	1 737 6	2 2	1 739 9	4 332 0
10. Vehículos y maquinarias	1 021 1	1 900 0	-63 4	2 857 7	2 9	2 860 6	3 924 8
11. Construcciones	-	9 452 0	-	9 452 0	-	9 452 0	9 452 0
12. Servicios en general	13 379 5	1 049 2	-105 8	14 322 9	203 0	14 525 8	33 000 4
<u>Sub-total: insumos y demanda final, respectivamente de bienes y servicios nacionales</u>	<u>44 082 3</u>	<u>12 917 3</u>	<u>-1 488 0</u>	<u>55 521 5</u>	<u>5 624 4</u>	<u>61 145 9</u>	<u>107 838 9</u>
<u>Importaciones y factores de la producción</u>							
1. Importaciones	445 1	945 4	-207 8	1 182 8	-	1 182 8	4 821 1
<u>Sub-total: insumos y demanda final, respectivamente, de bienes y servicios nacionales o importados</u>	<u>44 527 4</u>	<u>13 862 7</u>	<u>-1 695 9</u>	<u>56 704 3</u>	<u>5 624 4</u>	<u>62 328 7</u>	<u>112 660 0</u>
2. Valor agregado bruto a precios de mercado	5 332 0	-	-	5 332 0	-	5 332 0	62 839 6
a) Sueldos y salarios nominales	5 332 0	-	-	5 332 0	-	5 332 0	31 737 0
b) Otros ingresos brutos e impuestos indirectos netos de subsidios	-	-	-	-	-	-	31 1027
<u>Total general: producción y demanda final, respectivamente, a precios de usuario</u>	<u>49 869 4</u>	<u>13 862 7</u>	<u>-1 695 9</u>	<u>62 036 3</u>	<u>5 624 4</u>	<u>67 660 7</u>	

## ARGENTINA: MATRIZ DE COEFICIENTES DE INSUMOS NACIONALES E IMPORTADOS DE BIENES, SERVICIOS Y FACTORES (M12)

(Por un millón de pesos de producción sectorial)

	(1)	(2)	(3)	(4)	(5)	(6)	(7)	(8)	(9)	(10)	(11)	(12)
	Agropecua- cuaria	Yacimientos de carbón, petróleo y gas natural	Alimentos y bebidas alcohólicas y tabaco	Textiles y confección de prendas de vestir	Madera y materiales de construcción	Papel e impresión	Productos químicos y plásticos	Combustibles y electricidad y otros energéticos	Metalurgia y maquinaria	Vehículos y otros transportes	Servicios generales	Servicios generales
I. Sectores de producción nacional												
1. Agropecuario	43 229	-	396 343	66 120	2 775	3 130	53 087	-	-	67	-	8 322
2. Yacimientos, carbón y gas natural	-	4 780	304	336	20 261	520	5 179	38 731	14 481	225	52 659	724
3. Alimentos, bebidas y tabaco	-	-	57 279	23 287	-	3 195	38 095	165	-	1 172	-	13 668
4. Textiles, confección y cuero	20 257	6 828	3 989	244 586	14 960	3 872	18 946	-	825	4 053	-	5 399
5. Madera y materiales de construcción	16 287	2 690	16 814	660	125 740	2 425	36 224	26 295	3 729	10 191	222 059	4 535
6. Papel e impresión	62	3 026	16 571	8 475	7 122	152 467	28 990	12 092	6 802	8 305	1 196	19 242
7. Prod. químicos y caucho	5 795	8 544	15 756	24 717	13 228	19 755	69 879	14 349	15 271	10 327	6 183	9 229
8. Combust. y electricidad y otras energéticas	9 549	33 452	18 942	10 866	24 906	19 123	24 396	89 464	20 915	14 433	2 566	18 616
9. Metales	659	3 767	8 294	2 208	12 146	4 018	17 627	11 522	122 009	107 094	119 663	4 393
10. Vehículos y maquinarias	514	7 551	3 522	2 532	3 038	2 972	3 114	8 225	6 326	19 572	9 159	21 426
11. Construcciones	-	-	-	-	-	-	-	-	-	-	-	-
12. Serv. en General	243 134	301 185	207 719	226 239	271 294	236 316	249 549	217 181	280 650	290 125	66 498	72 808
Sub-total: insumos de bienes y servicios nacionales	240 346	372 202	296 113	689 437	514 470	428 553	635 726	472 764	472 008	405 604	422 424	208 162
II. Importaciones y factores de la producción												
1. Importaciones	2 062	9 190	17 778	42 800	74 801	95 864	55 005	124 742	112 658	84 506	42 287	10 259
Sub-total: insumos de bienes y servicios extranjeros	242 408	281 392	263 891	663 237	589 271	544 417	600 731	597 506	584 666	490 110	524 711	218 421
2. Valor agregado a los precios de mercado	627 582	618 606	236 169	286 763	410 729	455 583	299 659	402 424	414 204	509 210	475 282	291 572
a) Sueldos y salarios nominales	199 327	188 005	110 162	105 425	215 361	211 559	151 614	150 215	155 823	291 262	384 579	304 132
b) Otros ingresos brutos e imp. indirectos netos de subsidio	428 255	430 601	126 007	181 338	195 368	244 024	148 045	252 209	258 381	218 048	110 710	187 440



Cuadro 4

ARGENTINA. MATRIZ DE COEFICIENTES DE REQUERIMIENTOS DIRECTOS E INDIRECTOS DE PRODUCCION NACIONAL (M12)

... Por un millón de pesos de demanda final sectorial de bienes y servicios nacionales  
Inversa de la matriz de Leontief calculada mediante el método de Jordán

Sectores de producción nacional	Sector de demanda final											
	(1)	(2)	(3)	(4)	(5)	(6)	(7)	(8)	(9)	(10)	(11)	(12)
	Agrícola-ganadería	Yacimientos y minas	Alimentos, bebidas y tabaco	Textiles confecciones y cuero	Maderas y materiales de contrucción	Papel, cartón e imprenta	Productos químicos y caucho	Combustibles, gases, electricidad y otras actividades mineras	Metales y manufacturas	Veículos y maquinaria	Construcciones	Servicios en general
1. Agropecuario	1 053 872	7 602	449 864	115 157	12 001	19 677	87 218	7 365	8 103	7 600	6 092	18 569
2. Yacimientos, canteras y minas	4 007	1 011 360	7 377	5 669	42 555	5 543	13 636	111 605	22 226	6 755	66 599	7 610
3. Alimentos, bebidas y tabaco	5 780	6 316	1 068 560	40 737	7 325	10 474	50 550	6 277	6 895	7 058	4 490	17 319
4. Textiles, confecciones y cuero	31 517	12 721	22 422	1 331 605	27 174	10 017	34 083	5 244	5 518	9 187	8 393	9 567
5. Maderas y material de construcción	22 977	7 944	34 172	9 612	1 149 786	8 451	51 773	27 303	16 089	16 519	258 267	9 470
6. Papel, cartón e imprenta	8 697	13 860	33 351	26 528	21 473	1 189 928	49 093	25 630	22 817	20 402	12 173	27 940
7. Productos químicos y caucho	11 737	15 460	26 090	42 654	22 675	30 372	1 084 722	23 567	24 770	18 507	19 109	14 105
8. Combustibles, electricidad y otras actividades	29 622	58 160	52 527	42 686	68 944	45 236	57 074	1 116 701	45 704	38 595	32 263	62 837
9. Metales y sus manufacturas	4 653	9 736	16 609	9 563	21 674	11 121	28 152	20 644	1 144 820	128 657	144 778	111 178
10. Vehículos y maquinarias	7 876	16 549	14 072	13 508	13 631	11 777	13 497	18 809	16 749	1 028 547	17 209	25 635
11. Construcciones	0	0	0	0	0	0	0	0	0	0	1 000 000	0
12. Servicios en general	309 167	265 560	412 016	417 371	399 597	340 941	391 608	337 254	389 756	326 117	237 355	1 129 362

Cuadro 5

ARGENTINA: MATRIZ DE COEFICIENTES DE REQUERIMIENTOS DIRECTOS E INDIRECTOS DE PRODUCCION (ML2)

Inversa de la matriz de Leontief, calculada por el método de Jordán, con los coeficientes de insumo totales

	1	2	3	4	5	6	7	8	9	10	11	12
1.	1 055 376	8 233	466 538	126 530	14 037	16 181	93 301	9 132	9 467	8 971	7 473	19 405
2.	7 769	1 019 365	14 562	11 887	63 793	13 345	27 106	223 015	37 365	15 292	77 249	15 554
3.	6 032	6 623	1 069 900	43 735	8 443	12 039	53 459	7 482	7 738	7 870	5 167	17 666
4.	33 546	13 807	24 735	1 404 270	32 149	12 346	39 398	7 577	6 985	11 725	10 751	10 544
5.	26 959	11 030	40 636	14 166	1 277 688	13 595	84 221	45 974	17 127	28 274	314 862	13 006
6.	10 746	16 996	40 768	34 172	28 503	1 358 520	64 670	23 571	31 282	27 265	17 091	33 699
7.	15 671	19 616	24 367	61 555	36 322	41 930	1 144 843	32 362	33 869	27 425	30 758	18 729
8.	33 663	71 512	61 288	51 843	91 897	58 563	70 799	1 174 723	65 653	50 007	45 355	72 890
9.	9 052	17 791	26 275	17 610	34 464	24 248	42 842	36 595	1 368 329	238 942	227 648	23 428
10.	9 384	22 112	17 271	17 788	18 598	16 614	18 021	25 759	24 839	1 087 461	26 760	29 286
11.	0	0	0	00	0	0	0	0	0	0	1 000 000	0
12.	312 378	371 364	422 085	433 872	416 535	372 028	408 646	308 320	426 639	345 728	245 086	1 135 837

2. EFECTOS DIRECTOS E INDIRECTOS DE LA DEMANDA FINAL SOBRE LOS SECTORES DE PRODUCCION

	Efecto directo $X_0$	1a. Etapa $(X_1)$ 1	2a. Etapa $(X_2)$			Sub-total	3a. Etapa $(X_3)$			Sub-total
			1	2	3		1	2	3	
1a. Columna		1 000 000	43 959	53 203	243 184	10 225	46 628	39 313	6 270	
1. Agropecuario	1 000 000	43 959	6 269	2 024	10 225	449	5 494	327	17 140	
2. Industrias	0	53 203	13 202	31 087	46 628	544	11 571	5 025	15 056	
3. Servicios en general	0	243 184	11 112	17 511	39 313	2 487	9 798	2 831	2 916	
Importaciones		2 063	91	2 844	5 430	21	2 492	403		
Suma		342 409	15 052	33 427	101 596	3 501	29 295	8 586	41 382	
Verificación		342 409	15 052	33 427	101 595	3 501	29 296	8 587	41 384	
1a. Columna		1 000 000	117 834	248 148	208 854	36 158	94 544	95 521		
1. Agropecuario	0	117 834	5 180	29 240	36 158	1 589	11 140	795	13 524	
2. Industrias	1 000 000	248 148	6 269	61 577	94 544	1 924	23 461	12 211	37 596	
3. Servicios en general	0	208 854	28 655	51 827	95 521	8 793	19 746	6 878	35 417	
Importaciones		53 452	243	13 264	15 650	75	5 054	980	6 109	
Suma		628 288	40 347	155 908	241 873	12 381	59 401	20 864	92 646	
Verificación		628 288	40 347	155 908	241 873	12 381	59 401	20 864	92 646	
1a. Columna		1 000 000	8 322	127 832	72 008	16 028	41 369	33 907		
1. Agropecuario	0	8 322	366	15 063	16 028	705	4 875	282	5 862	
2. Industrias	0	127 832	443	31 721	41 369	853	10 266	4 334	15 453	
3. Servicios en general	1 000 000	72 008	2 044	26 698	33 907	3 696	8 640	2 442	14 980	
Importaciones		10 259	17	6 833	7 589	33	2 211	348	2 592	
Suma		218 421	2 850	80 315	98 893	5 489	25 992	7 406	38 887	
Verificación		218 421	2 850	80 315	98 893	5 488	25 992	7 406	38 886	

EFECTOS DIRECTOS E INDIRECTOS DE LA LIBERANZA COMERCIAL SOBRE EL PAÍS  
SECTORES DE PRODUCCIÓN  
(continuación)

	4ª etapa (X <sub>4</sub> )			5ª etapa (X <sub>5</sub> )			Sub-total	2 X 5	X - X 4 5	2 X 5	X - X 4 5	X 5	Total	
	1	2	3	1	2	3								Sub-total
1ª Columna	6.270	17.140	15.056	2.421	6.512	6.189	15.056	0.855 625	1.496	572	1.064 372			
1. Agropecuario	276	2.020	125	105	767	52	2.421	6.431 296	3.976	1.618	0.127 637			
2. Industrias	334	4.253	1.925	129	1.616	791	6.512	5.736 025	3.794	1.512	0.307 764			
3. Servicios en general	1.525	3.580	1.084	589	1.360	446	6.189	0.173 056	667	259	0.012 167			
Importaciones	13	916	154	5	348	63	1.083	39.337 984	9.933	3.960	1.511 824			
Suma	2.148	10.769	3.288	829	4.091	1.352	16.205	-	-	-	-			
Verificación	2.147	10.769	3.289	829	4.091	1.352	16.205							
2ª Columna	13.524	37.596	35.417	5.320	14.576	13.691	35.417	4.268 356	3.254	1.312	0.176 214			
1. Agropecuario	595	4.430	295	234	1.718	114	5.320	31.922 500	8.926	3.576	1.404 090			
2. Industrias	720	9.329	4.527	283	3.617	1.750	14.576	28.344 975	8.367	3.388	0.362 195			
3. Servicios en general	3.289	7.852	2.550	1.294	3.044	988	13.691	0.864 900	1.471	588	0.079 130			
Importaciones	28	2.010	363	11	779	140	2.401	195.160 900	22.018	8.864	2.021 629			
Suma	4.632	23.621	7.735	1.822	9.158	2.990	35.988	-	-	-	-			
Verificación	4.631	23.621	7.736	1.822	9.158	2.990	35.988							
3ª Columna	5.862	15.453	14.980	2.204	6.062	5.732	14.980	0.737 881	1.345	549	0.033 824			
1. Agropecuario	258	1.821	125	97	714	48	2.204	5.541 316	3.708	1.494	0.194 564			
2. Industrias	312	3.855	1.915	117	1.504	733	6.062	4.906 225	3.517	1.395	1.130 237			
3. Servicios generales	1.426	3.227	1.079	536	1.266	413	5.732	0.150 544	604	249	0.022 069			
Importaciones	12	826	154	5	324	59	992	332.825.856	9.174	3.687	1.380 684			
Sumas	2.008	9.709	3.272	755	2.808	1.253	14.980							
Verificación	2.007	9.709	3.272	755	2.809	1.252	14.988							

### 3. Contabilidad del insumo-producto regional

Este anexo incluye cinco esquemas de la contabilidad del insumo producto interregional.

ESQUEMA 1 - Presenta a la economía del país en dos regiones: Región A y resto del país (B).

En cada región se establecen las siguientes cuentas:

1. Agropecuaria; 2. Industrias; 3. Servicios; 4. Familias;
5. Gobierno; 6. Capital. Por separado una cuenta para el Resto del Mundo.

ESQUEMA 2 - Las cuentas del Gobierno, Capital y Resto del Mundo se ubican por separado, de tal modo que en los sectores de producción se dejan las cuentas de las actividades económicas mencionadas y las cuentas de las Familias.

ESQUEMA 3 - Incluye una representación de un modelo interregional de insumo producto en tres regiones.

ESQUEMA 4 - Señala las interrelaciones de una región con el resto de la economía nacional y el exterior.

ESQUEMA 5 - Representa una generalización del cuadro de transacciones interregionales.

CUADRO DE INSUMO - PRODUCTO INTERREGIONAL

Resto del país B												C	A + B + C
Región A						Resto del país B							
1. Agropecuaria	2. Industrias	3. Servicios	4. Familias	5. Gobierno	6. Capital	1. Agropecuaria	2. Industrias	3. Servicios	4. Familias	5. Gobierno	6. Capital	Resto del mundo	Total General
Insumos e ingresos pertenecientes a la región A						Insumos e ingresos originados en A y adquiridos por B						Exportaciones de bienes de bienes A	Producción bruta total, ingresos imputados y transferencias originadas o recibidas por A.
Insumos e ingresos originados en B y adquiridos por A						Insumos e ingresos pertenecientes a B						Exportaciones de bienes B	Producción bruta total, ingresos imputados y transferencias originadas o recibidas por B
Insumos			Transferencias al exterior			Insumos			Transferencias al exterior			Importaciones totales	Gran total
Producción bruta			Ingresos totales			Producción bruta			Ingresos totales			Transferencias de ingresos al exterior	
Subtotal						Subtotal							
C. Resto del mundo													
Importaciones													
Remuneración de factores													
Total general A+B+C													

- Región A
1. Agropecuaria
  2. Industrias
  3. Servicios
  4. Familias
  5. Gobierno
  6. Capital

- Resto del país B
1. Agropecuaria
  2. Industrias
  3. Servicios
  4. Familias
  5. Gobierno
  6. Capital

- C. Resto del mundo
1. Importaciones
  2. Remuneración de factores

Esquema 2

TABLA DE INSUMO PRODUCTO INTERREGIONAL

	Sectores de producción				Gobierno, inversión y exportaciones				Total general
	Región A		Resto del país B		Gobierno	Inversión bruta		Resto del mundo C	
	1. Agropecuaria	2. Industrias	3. Servicios	4. Familias		Resto del país A	Resto del país B		
<u>Región A</u>									
1. Agropecuaria									
2. Industrias									
3. Servicios									
4. Familias									
<u>Región B</u>									
1. Agropecuaria									
2. Industrias									
3. Servicios									
4. Familias									
Importaciones									

Esquema 3

CONFECCION DEL MODELO INTERREGIONAL DE INSUMO-PRODUCTO

	Utilización intermedia y consumo			Gastos del gobierno Exportaciones e inversión bruta			Producción bruta e importaciones
	A	B	C	A	B	C	
(1) A 1	(2) (3)	(4) (5) (6)	(7) (8) (9)				
(2) A 2	1 2 3	1 2 3	1 2 3				
(3) A 3							
(4) B 1							
(5) B 2							
(6) B 3							
(7) C 1							
(8) C 2							
(9) C 3							
Importaciones							
Impuestos y ahorros							
Total	Producción bruta						



Esquema 4

ENSAMBLE DE UN ESQUEMA CONTABLE INTERREGIONAL

Región A	1	2	3	4	5
1					
2					
3					
4					
5					
Compras de la región A de bienes originados en otras regiones					
Ventas de otras regiones a otras regiones					
Ventas de bienes A a otras regiones					
Producción bruta de bienes A al RM					
Producción bruta de otras regiones					
Exportaciones de otras regiones					
Importaciones por otras regiones					
Importaciones efectuadas por A del resto del mundo					
Exportaciones totales					
Producción bruta sectorial y regional					

Esquema 5

MATRIZ DE CONTABILIDAD INTERREGIONAL

Regiones		A	B	C	R.M.
		1 2 3 4 5	1 2 3 4 5	1 2 3 4 5	
A	1 2 3 4 5	$V_{AA}$	$V_{AB}$	$V_{AC}$	$V_{AX}$
B	1 2 3 4 5	$V_{BA}$	$V_{BB}$	$V_{BC}$	$V_{BX}$
C	1 2 3 4 5	$V_{CA}$	$V_{CB}$	$V_{CC}$	$V_{CX}$
R.M.		$V_{XA}$	$V_{XB}$	$V_{XC}$	

4. Cálculo de los efectos interregionales de un gasto autónomo

La economía total del país se presenta en dos regiones, la región (A) y el resto del país (B).

Se consideran como variables independientes los gastos del Gobierno, las inversiones y las exportaciones y como variables dependientes las producciones regionales y el ingreso de las familias y las importaciones.

Se plantea el problema de determinar los efectos de un gasto de 100 unidades monetarias de productos industriales en la zona B.

Sobre la base de los coeficientes de insumo de los sectores de producción de la Región A y de la zona B especificados según el origen de los bienes y de la función de consumo de las familias de la región A y de la zona B, se han hecho los cálculos respectivos mediante el procedimiento iterativo.

En la última planilla pueden verse los efectos directos e indirectos en la producción y el ingreso familiar y las importaciones de la región (A) y de la zona B, de ese gasto autónomo (inversión, exportación, o gasto del gobierno) de 100 unidades monetarias de producción industrial en la zona B. Los resultados son los siguientes:

Propagación interregional de los efectos directos e indirectos de una demanda de 100 unidades monetarias de productos industriales de la zona B

<u>C O N C E P T O S</u>	<u>Región (A)</u>	<u>Zona (B)</u>
<u>Producción e Ingresos</u>		
1. Agropecuario	38	6
2. Industrias	8	123
3. Servicios	18	48
4. Familias	30	67
<u>Importaciones totales</u>		17

/A) COEFICIENTES

A) COEFICIENTES DE INSUMO DE UN MODELO INTERREGIONAL

	Región A				Resto del país B			
	1 Agro- pecua- rio	2 In- dus- trias	3 Ser- vi- cios	4 Fa- mi- lias	1 Agro- pecua- rio	2 In- dus- trias	3 Ser- vi- cios	4 Fa- mi- lias
<u>Región A:</u>								
1.	0	0.20	0.05	0.15	0	0.20	0	0.10
2.	0.05	0	0.04	0.20	0	0	0	0
3.	0.15	0.20	0	0.40	0	0	0	0
4.	0.40	0.30	0.55	0	0.01	0	0	0
<u>Resto del país B</u>								
1.	0	0	0	0	0	0.02	0.05	0.02
2.	0.05	0	0.06	0.15	0.10	0	0.10	0.15
3.	0	0	0	0	0.20	0.15	0	0.40
4.	0	0.05	0	0	0.45	0.30	0.60	0
Resto del mundo = importaciones	0	0.04	0.05	0.03	0	0.05	0.06	0.08
Total general	0.65	0.79	0.75	0.93	0.93	0.76	0.81	0.75

/b) PROPAGACION

b) PROPAGACION INTERREGIONAL DE LOS EFECTOS DIRECTOS E INDIRECTOS DE UNA DEMANDA AUTONOMA

	Prime ra e- tapa directo (2 B)	Segunda etapa				Tercera etapa				Sub- total	Sub- total			
		(1 A)	(1 B)	(5 B)	(4 B)	(1 A)	(2 A)	(3 A)	(4 A)			(1 B)	(2 B)	(5 B)
	(100)	(20,0)	(2,0)	(15,0)	(30,0)	(3,000)	(1,000)	(3,000)	(3,000)	(12,400)	(9,900)	X(3)		
	X(0)	X(1)	X(2)	X(2)	X(2)	X(2)	X(2)	X(2)	X(2)	X(2)	X(2)	X(2)		
<u>Región A</u>														
1 Agropecuario	0	20,000	0	0	3,000	0	0,200	0,150	1,203	0	1,440	0	0,990	3,923
2 Industrias	0	0	1,000	0	0	0,150	0	0,180	1,504	0	0	0	0	1,674
3 Servicios	0	0	3,000	0	0	0,450	0,200	0	3,208	0	0	0	0	3,858
4 Familias	0	0	8,000	0,020	0	1,200	0,300	1,550	0	0,013	0	0	0	3,163
<u>Resto del país B</u>														
1 Agropecuario	0	2,000	0	0,750	0,600	0	0	0	0	0	0,144	0,520	0,138	0,962
2 Industrias	100,0	0	1,000	0,200	4,500	0,150	0	0,180	1,203	0,135	0	1,240	1,485	4,393
3 Servicios	0	15,000	0	0,400	12,000	0	0	0	0	0,270	1,080	0	3,960	5,310
4 Familias	0	50,000	0	0,900	9,000	0	0,050	0	0	0,503	2,160	7,440	0	10,238
<u>Resto del Mundo</u>														
Exportaciones	0	5,000	0	0,900	2,400	0	0,040	0,150	0,241	0	0,350	0,744	0,792	2,327
<u>Sumas</u>	100,0	72,000	13,000	1,520	22,150	1,950	0,790	2,250	7,459	1,027	5,184	10,044	7,425	36,129
<u>Verificación</u>	100,0	72,000	13,000	1,520	22,150	1,950	0,790	2,250	7,459	1,027	5,184	10,044	7,425	36,129

Cuadro b (continuación 1)

	Cuarta etapa							Quinta etapa										
	1A	2A	3A	4A	1B	2B	3B	4B	Sub- total	11A	2A	3A	4A	1B	2B	3B	4B	Sub- total
<b>Región A</b>	3.923	1.874	3.858	3.163	0.962	4.393	5.510	10.256	X(4)	2.948	0.965	2.227	4.987	0.559	3.071	4.954	5.031	X(5)
1 Agropecuario	0	0.575	0.193	0.475	0	0.879	0	1.026	2.948	0	0.197	0.112	0.643	0	0.614	0	0.503	2.069
2 Industrias	0.199	0	0.154	0.633	0	0	0	0	0.986	0.147	0	0.069	0.857	0	0	0	0	1.092
3 Servicios	0.597	0.375	0	1.263	0	0	0	0	2.227	0.442	0.197	0	1.715	0	0	0	0	2.354
4 Familias	1.593	0.562	2.122	0	0.010	0	0	0	4.287	1.179	0.996	1.231	0	0.006	0	0	0	2.712
<b>Resto del País B</b>																		
1 Agropecuario	0	0	0	0	0	0.028	0.266	0.305	0.559	0	0	0	0	0	0.061	0.243	0.101	0.410
2 Industrias	0.199	0	0.331	0.475	0.096	0	0.531	1.539	3.071	0.147	0	0.134	0.643	0.056	0	0.495	0.755	2.230
3 Servicios	0	0.00	0	0	0.192	0.659	0	4.103	4.954	0	0	0	0	0.112	0.461	0	2.012	2.585
4 Familias	0	0.094	0	0	0.423	1.318	3.186	0	5.051	0	0.049	0	0	0.352	0.321	2.972	0	4.194
<b>Resto del Mundo</b>																		
Importaciones	0	0.075	0.193	0.095	0	0.220	0.319	0.821	1.725	0	0.039	0.112	0.129	0	0.154	0.397	0.402	1.133
<b>Sumas</b>	2.528	1.421	2.835	2.943	0.731	3.104	4.302	7.694	25.795	1.915	0.776	1.678	3.987	0.425	2.211	4.012	3.773	18.720
<b>Verificación</b>	2.528	1.420	2.834	2.942	0.731	3.163	4.301	7.694	25.784	1.915	0.779	1.679	3.987	0.425	2.211	4.013	3.773	18.722

Cuadro b (continuación 2)

	Sexta etapa										Séptima etapa					Sub- total		
	1A	2A	3A	4A	1B	2B	3B	4B	Sub- total	1A	2A	3A	4A	1B	2B		3B	4B
Región A									X <sup>(6)</sup>									X <sup>(7)</sup>
1 Agropecuario	0	0,213	0	0,115	0,407	0	0,443	0	1,503	0	0,148	0,021	0,368	0	0,316	0	0,245	1,159
2 Industrias	0,103	0	0,094	0,543	0	0	0	0,733	0,090	0	0,055	0,491	0	0	0	0	0	0,836
3 Servicios	0,310	2,219	0	1,085	0	0	0	1,514	0,311	0,148	0	0,923	0	0	0	0	0	1,371
4 Familias	0,523	0,523	1,235	0	0,004	0	0	2,455	0,644	0,222	0,553	0	0,003	0	0	0	0	1,757
Resto del País B																		
1 Agropecuario	0	0	0	0	0	0,045	0,024	0,253	0	0	0	0	0	0	0,032	0,103	0,049	0,185
2 Industrias	0,105	0	0,141	0,407	0,041	0	0,623	1,550	0,020	0	0,097	0,353	0,026	0	0	0,210	0,339	1,150
3 Servicios	0	0	0	0	0,032	0,333	1,675	3,025	0	0	0	0	0,052	0	0,207	0	0,934	1,373
4 Familias	0	0,053	0	0	0,135	0,669	0	2,450	0	0,037	0	0	0,116	0	0,474	1,257	0	1,884
Resto del Mundo																		
Importaciones	0	0,044	0,113	0,021	0	0,112	0,336	0,245	0	0,030	0,031	0,074	0	0	0,079	0,126	0,197	0,587
Sumas	1,344	0,265	1,755	2,522	0,512	1,607	3,145	12,655	1,045	0,525	1,212	2,333	0,157	1,133	1,693	1,245	1,245	10,003
Verificación	1,345	0,263	1,756	2,522	0,512	1,606	3,145	13,655	1,045	0,524	1,211	2,333	0,156	1,133	1,697	1,245	1,245	10,000

Cuadro b (continuación 3)

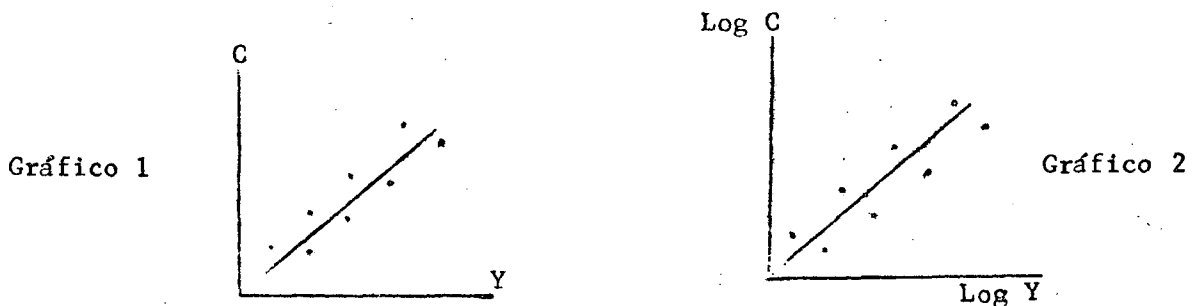
	Octava etapa								Estimación del resto			Producción bruta, ingreso personal e importaciones	Ahorro, provisiones, impuestos e importaciones
	1A	2A	3A	4A	1B	2B	3B	4B	Sub-total	X(B) <sup>2</sup>	(7)(6) X X		
Región A	1.159	0.636	1.371	1.757	0.186	1.150	1.273	1.884	X(B)	(a)	(b)	(R)	
1 Agropecuario	0.000	0.127	0.069	0.264	0.000	0.230	0.000	0.188	0.878	0.771	0.281	2.744	38.390
2 Industrias	0.058	0.000	0.055	0.351	0.000	0.000	0.000	0.000	0.464	0.215	0.172	1.250	8.043
3 Servicios	0.174	0.127	0.000	0.703	0.000	0.000	0.000	0.000	1.004	1.008	0.367	2.747	18.186
4 Familias	0.464	0.191	0.754	0.000	0.002	0.000	0.000	0.000	1.411	1.991	0.346	5.754	29.559
Resto del país B	0.000	0.000	0.000	0.000	0.000	0.023	0.064	0.038	0.125	0.046	0.061	0.262	6.112
1 Agropecuario	0.058	0.000	0.082	0.264	0.019	0.000	0.127	0.283	0.833	0.694	0.317	2.189	122.645
2 Industrias	0.000	0.000	0.000	0.000	0.037	0.173	0.000	0.754	0.964	0.929	0.309	3.006	47.587
3 Servicios	0.000	0.032	0.000	0.000	0.084	0.345	0.764	0.000	1.225	1.501	0.659	2.278	67.230
4 Familias													
Resto del mundo	0.000	0.025	0.069	0.053	0.000	0.058	0.076	0.151	0.432	0.187	0.155	1.206	16.554
Importaciones	0.754	0.502	1.029	1.635	0.142	0.829	1.031	1.414	7.336	-	-	21.436	354.307
Sumas	0.753	0.502	1.028	1.634	0.142	0.828	1.031	1.413	7.332				100.000



CAPITULO VII

1. Determinación de las ecuaciones normales de regresión

Los datos del consumo y del ingreso obtenidos en la encuesta familiar se pueden representar en un gráfico a escala natural o logarítmica de la siguiente forma:



Partiendo de la hipótesis de que  $C = f(Y)$  es de forma rectilínea o de la forma potencial antes mencionada, el problema consiste en ajustar en la nebulosa de puntos que representa la correlación de los datos empíricos la recta  $C = a + bY_1$  o la potencial  $C_1' = K + EY_1'$  o, lo que es lo mismo, determinar en ambos casos una recta de regresión.

Se ve de inmediato que la ubicación de la recta dependerá de los valores de "a" y "b", en el primer caso, y de "K" y "E", en el segundo caso.

La cuestión, pues, está en seleccionar aquella recta para la cual la suma de las diferencias al cuadrado entre los valores teóricos de  $C_1$  y los valores empíricos  $C_1$  tomados de los presupuestos, sea un mínimo.

Si se trabaja con la función rectilínea, el criterio de los mínimos cuadrados puede expresarse así:

$$S (a + bY_1 - C_1)^2 = S d_1^2 = M$$

Para solucionar el problema es necesario, de acuerdo con la teoría de máximos y mínimos, obtener las dos derivadas parciales de M en a y b, e igualar a cero:

$$\frac{\partial M}{\partial a} = 2 S(a + bY_1 - C_1) = 0$$

$$\frac{\partial M}{\partial b} = 2 S(a + bY_1 - C_1) Y_1 = 0$$

/Al igualar

Al igualar a cero las dos ecuaciones anteriores resulta:

$$a n + b \sum Y_i = \sum C_i$$

$$a \sum Y_i + b \sum Y_i^2 = \sum C_i Y_i$$

Este sistema de dos ecuaciones permite determinar los valores de a y b que satisfacen la condición del mínimo antes establecido. Para ello con los datos empíricos del ingreso ( $Y_i$ ) y del consumo  $C_i$  (total o por artículos) se puede preparar la siguiente tabla de trabajo.

Número de familias u observaciones	Ingreso disponible $Y_i$	Consumo $C_i$	$C_i Y_i$	$Y_i^2$
1				
2				
3				
.				
.				
.				
n				
Totales	$\sum Y_i$	$\sum C_i$	$\sum C_i Y_i$	$\sum Y_i^2$

Si se escoge a la función de elasticidad constante los parámetros K y E se estiman por el mismo procedimiento, con la única diferencia de que debe trabajarse con logarítmicos de  $C_i$  y de  $Y_i$ .

En el caso de las funciones de Tornqvist también se puede emplear un método de estimación de este tipo, trabajando con aproximaciones sucesivas, mediante valores tentativos para algunos de sus parámetros (véase Wold, Demand Analysis).

/En el

En el caso de que las funciones de consumo fueran de segundo grado o más, aunque en la práctica generalmente no se pasa del segundo grado, se tendrá un sistema de tres ecuaciones normales para la estimación estadística de los tres parámetros que se requirieron.

2. Resultados obtenidos en un análisis de demanda efectuado en Italia.

Información preliminar de Vera Cao Pinna

1. A principios de 1953 la Mutual Security Agency y otras instituciones ocupadas en el estudio del desarrollo económico del sur de Italia prepararon una encuesta nacional sobre consumos familiares con el principal objeto de investigar la estructura de consumo por regiones y por clases sociales.
2. De una muestra de 1 600 familias se obtuvo una información sobre el consumo de alrededor de 300 artículos que se agruparon o clasificaron por industrias de origen a fin de que los resultados se pudieran utilizar eventualmente en análisis de insumo-producto. Se establecieron así 42 grupos de bienes.
3. En la encuesta se obtuvo información sobre los gastos en alimentos efectuados durante 30 días y además se solicitó una estimación de los gastos efectuados en el último año en alrededor de 200 items no alimenticios. Sobre la base de los datos del consumo de alimentos de 30 días, se estimaron cifras anuales.
4. Para cada uno de los 42 grupos de mercaderías se estudiaron las funciones del consumo en relación con el consumo total per cápita (variable independiente) y los parámetros se estimaron mediante el método de los cuadrados mínimos. Se pudieron establecer once clases o niveles de magnitud de consumo per cápita.
5. La forma analítica de las funciones individuales fue estudiada en los gráficos de distribución del consumo de cada ítem en los once niveles de consumo total establecidos. "La elección entre tipos alternativos de funciones no se basó simplemente en las pruebas de la bondad del ajustamiento sino que también se tuvo en cuenta la teoría económica", según informan los autores.

6. Dicen los autores que en virtud de que la información no era satisfactoria para los niveles de consumo total reducidos o muy altos y teniendo en cuenta que los resultados se habrían de utilizar para proyecciones del gasto total de cada artículo para niveles que caían dentro de la parte central de cada curva, se decidió seleccionar funciones lineales y parabólicas únicamente.
7. Se hicieron estudios particulares para el consumo de las regiones norte y sur y para familias de zonas urbanas y rurales en cada una de las dos regiones.
8. Las elasticidades fueron computadas para el punto de la variable independiente (consumo total per cápita) que representaba el promedio ponderado del consumo total per cápita del grupo familias.
9. A continuación se agregan a título meramente ilustrativo, dos cuadros: uno que contiene las funciones del consumo para todas las familias investigadas y otro que incluye los coeficientes de elasticidad consumo de cada ítem, también para todas las familias investigadas.  
(Ver cuadro 1 y cuadro 2).

3. Las funciones del consumo de un grupo de familias de Italia

y = promedio de gastos per cápita en grupos de mercadería (en liras)

x = promedio total de gastos per cápita (1 000 liras)

Grupos de mercaderías	Funciones del consumo		
<u>I. ALIMENTACION</u>			
1. Pan y pastas	y =	17,546 + 19.94 x	-0.00869 x <sup>2</sup>
2. Arroz	y =	464 + 5.63 x	-0.00350 x <sup>2</sup>
3. Carne (fresca y congelada)	y =	1,821 + 130.44 x	-0.06850 x <sup>2</sup>
4. Porotos, papas y verduras	y =	3,365 + 16.87 x	-0.00906 x <sup>2</sup>
5. Pescado (fresco y congelado)	y =	371 + 18.79 x	-0.01021 x <sup>2</sup>
6. Grasas (animal y vegetal)	y =	1,883 + 42.79 x	-0.02372 x <sup>2</sup>
7. Café, té, cocoa y condimentos	y =	527 + 22.26 x	-0.01125 x <sup>2</sup>
8. Fruta (fresca y seca)	y =	201 + 18.24 x	-0.00728 x <sup>2</sup>
9. Productos lácteos	y =	1,067 + 22.92 x	-0.01285 x <sup>2</sup>
10. Leche	y =	1,857 + 11.83 x	-0.00705 x <sup>2</sup>
11. Huevos	y =	1,141 + 13.92 x	-0.00808 x <sup>2</sup>
12. Pasta de tomate, dulce y fruta enlatada	y =	711 + 5.46 x	-0.00209 x <sup>2</sup>
13. Azúcar, miel y caramelos	y =	1,179 + 14.99 x	-0.00630 x <sup>2</sup>
14. Otros elementos	y =	88 + 4.85 x	-0.00260 x <sup>2</sup>
15. Vinos y bebidas	y =	547 + 48.97 x	-0.02751 x <sup>2</sup>
16. <u>II. TABACO</u>	y =	-76 + 31.60 x	-0.01607 x <sup>2</sup>
<u>III. TEXTILES Y VESTIDO</u>			
17. Hilos de coser y tejer	y =	380 + 2.72 x	
18. Confecciones algodón	y =	237 + 4.46 x	
19. Confecciones de lana	y =	1,488 + 24.69 x	-0.00938 x <sup>2</sup>
20. Confecciones otros tejidos	y =	386 + 5.36 x	
21. Lencería y ropas tejidas	y =	31 + 17.23 x	
22. Ropas prontas	y =	11,703 + 115.83 x	
23. Ropa interior	y =	926 + 18.70 x	
24. Ropas	y =	1,596 + 17.49 x	
25. Zapatos, chinelas, etc.	y =	1,381 + 24.55 x	-0.00795 x <sup>2</sup>
26. Manteles y ropa de cama	y =	966 + 1.71 x	+0.01029 x <sup>2</sup>
27. Costura y reparaciones	y =	- 55 + 2.08 x	+0.00349 x <sup>2</sup>

/Grupos de

Grupos de mercaderías	Funciones del consumo			
<u>IV. MERCADERIAS DURABLES</u>				
28. Muebles	y =	-340	+	6.43 x +0.01994 x <sup>2</sup>
29. Equipo de cocina	y =	35	+	1.82 x +0.00306 x <sup>2</sup>
30. Aparatos térmicos no-eléctricos	y =	-739	+	11.28 x -0.00638 x <sup>2</sup>
31. Equipo eléctrico para el hogar	y =	36	+	4.57 x -0.01401 x <sup>2</sup>
32. Varios productos de mecánica	y =	3,082	+	22.15 x -0.00993 x <sup>2</sup>
33. Medios de transporte y reparaciones	y =	3,960	-	34.52 x +0.13679 x <sup>2</sup>
<u>V. OTRAS MERCADERIAS Y SERVICIOS</u>				
34. Cristalerías y cerámicas	y =	35	-	2.07 x +0.00392 x <sup>2</sup>
35. Jabón de baño y de lavar ropa	y =	929	+	4.64 x -0.00223 x <sup>2</sup>
36. Cosméticos y artículos de baño	y =	-729	+	16.42 x -0.00614 x <sup>2</sup>
37. Ceras y pomadas de lustrar	y =	172	+	1.29 x
38. Gastos de calefacción y luz	y =	486	+	46.82 x -0.01607 x <sup>2</sup>
39. Servicios médico y farmacia	y =	-554	+	21.80 x -0.00896 x <sup>2</sup>
40. Libros, diarios y revistas	y =	283	+	13.67 x
41. Servicios (diversiones, transporte, telecomunicaciones, servicio doméstico, etc.)	y =	21,918	+	237.62 x
42. Otros gastos	y =	146	+	0.50 x -0.00012 x <sup>2</sup>

4. Elasticidad consumo de un grupo de familias de Italia

Grupo de mercaderías	Elasticidades
<u>I. ALIMENTACION</u>	
1. Pan y pastas	0.26
2. Arroz	0.59
3. Carne (fresca y congelada)	0.94
4. Porotos, papas y verduras	0.43
5. Pescado (fresco y congelado)	0.79
6. Grasas (animal y vegetal)	0.70
7. Café, té, cocoa y condimentos	1.00
8. Fruta (fresca y seca)	0.26
9. Leche	0.47
10. Productos lácteos	0.70
11. Huevos	0.60
12. Pasta de tomate, dulce y fruta enlatada	0.55
13. Azúcar, miel y caramelos	0.63
14. Otras comidas	0.88
15. Vinos y bebidas	0.82
16. <u>II. TABACO</u>	0.89
<u>III. TEXTILES Y VESTIDOS</u>	
17. Hilos de coser y tejer	0.61
18. Confecciones de algodón	0.81
19. Confecciones de lana	1.31
20. Confecciones de otros tejidos	2.02
21. Lencería y ropas tejidas	1.00
22. Vestidos hechos	1.88
23. Ropa interior	1.30
24. Ropas	1.81
25. Zapatos, chinelas, etc.	0.73
26. Mantelas y ropa de cama	0.74
27. Costura y reparaciones	1.40

/Grupos de

---

Grupos de mercaderías	Elasticidades
<u>IV. MERCADERIAS DURABLES</u>	
28. Muebles	1.65
29. Equipo de cocina	1.20
30. Aparatos térmicos no-eléctricos	1.32
31. Equipo eléctrico para el hogar	1.38
32. Varios productos de mecánica	1.77
33. Medios de transporte y reparaciones	1.86
<u>V. OTRAS MERCADERIAS Y SERVICIOS</u>	
34. Cristalerías y cerámicas	1.23
35. Jabón de baño y lavar ropa	0.44
36. Cosméticos y artículos de baño	1.18
37. Ceras y pomadas de lustrar	0.62
38. Gastos de calefacción y luz	0.88
39. Servicios médicos y farmacia	1.04
40. Libros, diarios y revistas	0.92
41. Servicios (diversiones, transportes, telecomunicaciones, servicio doméstico, etc.)	1.74
42. Otros gastos	0.39

---



CAPITULO VIII

RELACIONES ENTRE LAS CUENTAS DEL PRODUCTO Y DEL INGRESO,  
FUENTES Y USOS DE FONDOS, CORRIENTES FINANCIERAS  
Y ESTADOS PATRIMONIALES

1. Ejercicio numérico simplificado 1/

I) Datos de las transacciones efectuadas durante un período

1) Ventas de bienes de consumo de empresas a familias:	
a) En efectivo . . . . .	900
b) A crédito . . . . .	100
	1 000
2) Ventas de bienes de consumo de empresas a gobierno (pago en efectivo)	30
3) Ventas de bienes nuevos de activo fijo de empresas a empresas (pago en efectivo)	200
4) Exportaciones	300
5) Importaciones	200
6) Ventas de bienes de activo fijo nuevos de empresas a gobierno (pago con cheques que las empresas depo sitan)	50
7) Variación de existencias de mercaderías en	20
8) Sueldos y salarios de empresas a familias (pago en efectivo)	1 060
9) Impuestos indirectos de las empresas al gobierno (pagados con cheques)	130
10) Sueldos y salarios pagados en efectivo por el go- bierno a las familias	100
11) Pago parcial de la deuda de las empresas con resi- dentes en el exterior	100
12) El sistema bancario adquiere títulos de la Deuda Pública que emite el gobierno	20

1/ Este ejercicio ha sido preparado por el Profesor Alberto Fraechia.

/13) Las empresas

13)	Las empresas cancelan parte de su deuda con los bancos	70
14)	Las empresas emiten nuevas acciones que son adquiridas por las familias (pago en efectivo)	50
15)	El gobierno vende a las empresas bienes de activo fijo existentes (pago en efectivo)	30
16)	Depósitos bancarios de las familias	80
17)	Retiros de depósitos bancarios del gobierno	80

/A) BALANCES

A) BALANCES DE ENTIDADES NACIONALES Y DEL RESTO DEL MUNDO A COMIENZOS DEL PERIODO

1. EMPRESAS

<u>ACTIVO</u>		<u>PASIVO</u>	
1. Maquinarias, instalaciones, construcciones y otros bienes de activo fijo	1 500	6. Acreedores	
2. Mercaderías	300	a) Familias	300
3. Caja	120	b) del Exterior	200
4. Depósitos bancarios	280	c) Préstamos bancarios	<u>500</u>
5. Deudores (familias)	100	7. Acciones emitidas	1 000
		8. Reservas y utilidades no distribuidas	<u>300</u>
Total	<u>2 300</u>	Total	<u>2 300</u>

2. FAMILIAS

<u>ACTIVO</u>		<u>PASIVO</u>	
1. Viviendas	800	6. Acreedores (empresas)	100
2. Caja	300	7. Patrimonio neto	2 600
3. Depósitos bancarios	200		
4. Deudores (empresas)	300		
5. Acciones integradas	<u>1 100</u>		
Total	<u>2 700</u>	Total	<u>2 700</u>

3. GOBIERNO

<u>ACTIVO</u>		<u>PASIVO</u>	
1. Edificios, construcciones y otros bienes de activo fijo	650	4. Acreedores (deuda pública)	300
2. Caja	50	5. Patrimonio neto	<u>500</u>
3. Depósitos bancarios	<u>100</u>		
Total	<u>800</u>	Total	<u>800</u>

/4. SISTEMA BANCARIO

4. SISTEMA BANCARIO

ACTIVO		PASIVO	
1. Edificio y otros bienes de activo fijo	50	5. Moneda en poder de otros sectores	470
2. Oro y divisas	350	6. Depósitos bancarios	
		a) De empresas	280
3. Deudores (préstamos a empresas)	500	b) De familias	200
4. Títulos deuda pública	300	c) Del gobierno	100
		7. Acciones emitidas	100
		8. Reservas y utilidades no distribuidas	50
Total	<u>1 200</u>	Total	<u>1 200</u>

5. RESTO DEL MUNDO

1. Deudores (préstamos a residentes empresas)	200	2. Oro y divisas	350
Total	<u>200</u>	3. Patrimonio neto	-150
		Total	<u>200</u>

6. Balance Nacional Consolidado 1/

<u>ACTIVO</u>		<u>PASIVO</u>	
1. Maquinarias, instalaciones, construcciones, y otros bienes de activo fijo	2 200	5. Reservas y utilidades no distribuidas	350
De empresas (1.1)	1 500	De empresas (1.8)	300
De gobierno (3.1)	650	De Bancos (4.8)	50
De bancos (4.1)	50	6. Patrimonio de familias (2.7)	2 600
2. Viviendas (2.1)	800	7. Patrimonio de gobierno (3.5)	500
3. Mercaderías (1.2)	300	8. Deudas en el exterior (1.6)	200
4. Oro y divisas (4.2)	<u>350</u>		
Total	<u>3 650</u>	Total	<u>3 650</u>

1/ En este cuadro se consolidan los balances de las cuatro entidades nacionales. Si se agrega en la consolidación la cuenta 5, Resto del Mundo, se cancelan las partidas oro y divisas y deudas con el exterior, de tal manera que queda en el pasivo una cifra neta de -150 que representa el crédito neto del Exterior contra el país, considerando que las tenencias de oro del país constituyen un crédito en el Resto del Mundo.

/B) MATRIZ

B) MATRIZ DE LAS CUENTAS PATRIOTIALES

(al principio del período)

	Empresas	Familias	Gobierno	Bancos	Resto del mundo	Activos tangibles	Total
Empresas	900+100	100		120+200		1 500+300	2 300
Familias	300+1 000			300+200 +100		800	2 700
Gobierno				50+100		650	800
Bancos	500		300		*)350	50	1 200
Resto del mundo	200						200
Patrimonio neto y reservas y utilidades s/dist.	300	2 600	500	50	-150	-	3 300
Total	2 300	<u>2 700</u>	<u>800</u>	<u>1 200</u>	<u>200</u>	<u>3 300</u>	

\*) Podría discutirse si las tenencias de oro no debieran separarse y considerarse entre los activos tangibles.

/C) SISTEMA

C) SISTEMA TRADICIONAL DE CUENTAS DEL PRODUCTO E INGRESO

I) Cuentas de entidades  
1) Cuentas de Producción

Empresas	
Sueldos y salarios	1 060
Impuestos directos	130
Importaciones	200
Utilidad	210
<b>Total</b>	<b>1 600</b>

Empresas	
Ventas a familias	1 000
Ventas de bienes de consumo a gobierno	30
Ventas de bienes de activo fijo a empresas	200
a gobierno	50
Variación de existencias	20
Exportaciones	300
<b>Total</b>	<b>1 600</b>

Gobierno	
Compras de bienes de consumo a empresas	30
Sueldos y salarios	100
<b>Total</b>	<b>130</b>

Servicios del Gobierno	
no	130
<b>Total</b>	<b>130</b>

2) Cuentas de Utilización de Ingreso

Empresas		Familias		Gobierno		Resto del mundo	
Utilidad no distribuida (ahorro)	210	Consumo	1 000	Sueldos y salarios	130	Exportaciones	300
<b>Total</b>	<b>210</b>	Ahorro	160	Total	130	Ahorro	-100
		Total	1 160	Impuestos indirectos	130	Total	200
				Total	130	Importaciones	200

3) Cuentas de capital

Empresas		Familias		Gobierno		Resto del mundo	
Compra bienes de activo fijo: Nuevos existentes	30	Ahorro	160	Compras de bienes de activo fijo nuevos existentes	50	Ahorro	-100
Variación existencias	20	Préstamos netos recibidos	-100	Préstamos netos recibidos	20	Préstamos netos recibidos	100
<b>Total</b>	<b>250</b>	<b>Total</b>	<b>-</b>	<b>Total</b>	<b>20</b>	<b>Total</b>	<b>-</b>

Nota: Las transacciones del sistema bancario se incluyen en las cuentas del sector empresas.

E) MATRIZ DE LAS CUENTAS DEL PRODUCTO E INGRESO

	1	2	3	4	5	Total
1 Producto e ingreso		1 000	130	300	270	1 700
2 Familias	1 160	-	-	-	-	1 160
3 Gobierno	130	-	-	-	-	130
4 Resto del mundo	200	-	-	-	-	200
5 Capital	210	160	-	- 100	-	270
Total	1 700	1 160	130	200	270	

/F) VARIACIONES





F) VARIACIONES EN EL PERIODO DE LAS PARTIDAS DEL ACTIVO Y PASIVO

Transacciones	Activo													Pasivo													Resido del periodo															
	Residentes						Resido del periodo							Residentes						Resido del periodo																						
	U	F	D	J	D	J	Depositos bancarios	Caja (manada)	Deudores (préstamos otorgados)	Deudores (préstamos recibidos)	Deudas (préstamos recibidos)	Acreedores (préstamos otorgados)	U	F	D	J	D	J	Depositos bancarios	Caja (manada)	Deudores (préstamos otorgados)	Deudores (préstamos recibidos)	Acreedores (préstamos otorgados)	U	F	D		J	D	J	Resido del periodo											
1) Venta bienes consumo de empresas a familias																																										
2) Ventas de bienes consumo de empresa a Gobierno																																										
3) Ventas bienes activo fijo a empresas																																										
4) Exportaciones																																										
5) Importaciones																																										
6) Venta de bienes de stocko fijo nuevos de empresa a Gobierno																																										
7) Variación existencias mercaderías																																										
8) Sueldos y salarios pagados por empresas a familias																																										
9) Impuestos indirectos																																										
10) Gervicios pagados por el Gobierno																																										
11) Pago puntual de préstamos otorgados por el exterior a empresas																																										
12) Ventas de bienes de stocko fijo																																										
13) Pago puntual de deuda pública																																										
14) Colocación acciones																																										



G) CUENTAS DE FUENTES Y USOS DE FONDOS

Fuentes y usos	Residentes					Resto del mundo
	Empresas	Familias	Gobierno	Sistema bancario	Total	
	Fuentes	Usos	Fuentes	Usos	Fuentes	Usos
A) Fuentes	90	260	20	-50	320	-100
I) Internas (del sector)	210	160	-	-	370	-100
Ahorro	210	160	-	-	370	-100
II) Externas (de otros sectores)	-120	100	20	-50	-50	-
1) Préstamos recibidos	-170	100	20	-	-50	-
2) Depósitos bancarios	-	-	-	-70	-70	-
3) Moneda	-	-	-	20	20	-
4) Emisión acciones	50	-	-	-	50	-
B) Usos	90	250	20	-50	320	-100
I) Inversión real	250	-	20	-	270	-
1) Inversión bruta interna fija	230	-	20	-	250	-
a) En bienes nuevos	200	-	50	-	250	-
b) En bienes existentes	30	-	-30	-	-	-
2) Variación de existencias de mercaderías	20	-	-	-	20	-
II) Inversión financiera	-160	260	-	-50	50	-100
1) Caja (moneda)	-110	130	-	-	20	-
2) Depósitos bancarios	-150	80	-	-	-70	-
3) Préstamos (deudas)	100	-	-	-50	50	-100
4) Compra Acciones	-	50	-	-	50	-

(H) COMPOSICION

H) COMPOSICION DE LA PARTIDA "PRESTAMOS NETOS RECIBIDOS" DE LA CUENTA DE AHORROS E INVERSION DEL SISTEMA DE CUENTAS DEL PRODUCTO E INGRESO

	Sectores						Resto del mundo	Total general
	Residentes				Total			
	Empresas	Familias	Gobierno	Sistema bancario				
<u>Préstamos netos recibidos</u>	<u>40</u>	<u>-160</u>	<u>20</u>	<u>-</u>	<u>-100</u>	<u>100</u>	<u>0</u>	
1) <u>Fuentes externas</u> aumento (+) o disminución (-) de obligaciones financieras	-120	+100	+20	-50	-50	-	-50	
2) <u>Menos:</u> <u>Inversión financiera</u> aumento (+) o disminución de activo financiero	-160	+260	-	-50	50	-100	-50	

### I) INTEGRACION DE LAS CORRIENTES FINANCIERAS EN EL SISTEMA DE CUENTAS DEL PRODUCTO E INGRESO

Las cuentas de producción y utilización de ingreso de las entidades se pueden complementar con una cuenta de transacciones financieras, cuyo saldo corresponde a los "préstamos netos recibidos" que figuran en las cuentas sintáticas de capital. Si en cada una de estas cuentas se agregan los ahorros brutos y las inversiones reales se obtiene un estado que registra las variaciones del período de todos los conceptos de las cuentas patrimoniales.

#### Cuenta de transacciones financieras

Empresas		Familias	
Caja (moneda)	-110	Caja (moneda)	130
Depósitos bancarios	-150	Depósitos bancarios	80
Deudores	100	Compra acciones	50
Préstamos netos recibidos	<u>40</u>	Préstamos netos recibidos	<u>-160</u>
Cambio en activo financiero y préstamos netos recibidos		Cambios en activos financieros y préstamos netos recibidos	
	-120	Cambios en obligaciones	100
	<u>-120</u>		<u>100</u>
<u>Gobierno</u>		<u>Sistema bancario</u>	
Préstamos netos recibidos	20	Deudores (préstamos)	-50
		Préstamos netos recibidos	-
Cambios en activos financieros y préstamos netos recibidos		Cambios en activos financieros y préstamos netos recibidos	
	20	Cambios en obligaciones	- 50
	<u>20</u>		<u>- 50</u>
		Moneda	20
		Depósitos bancarios	- 70
			<u>- 70</u>

(J) BALANCES

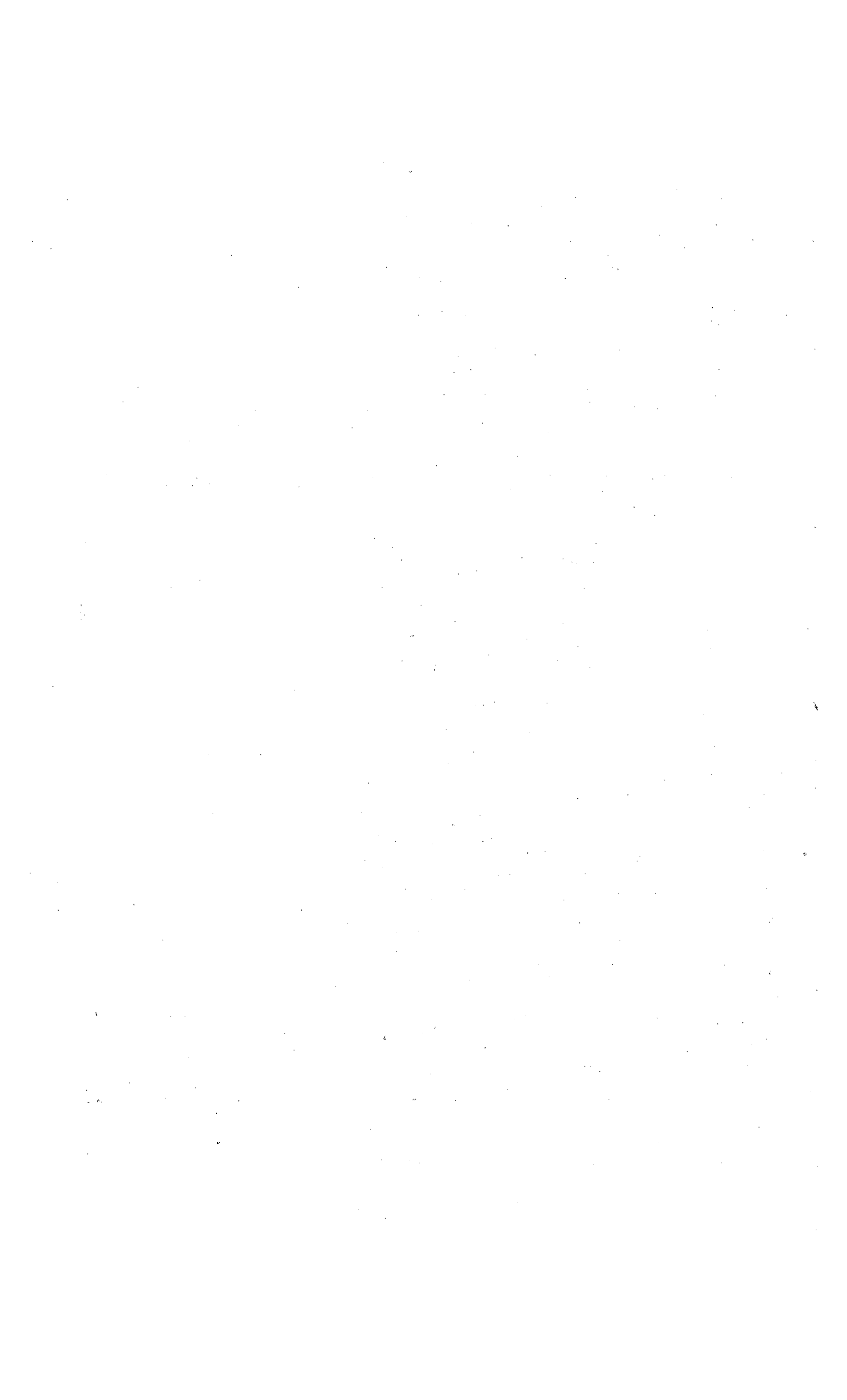
J) BALANCES DE EMPLAZADOS Y DEL RESTO DEL MUNDO A COMIENZOS Y FIN DEL PERIODO

	Residentes										Resto del Mundo	
	Empresas		Familias		Gobierno		Sistema bancario		Balance nacional (ajustado)			
	Al inicio del periodo	Al fin del periodo	Al inicio del periodo	Al fin del periodo	Al inicio del periodo	Al fin del periodo	Al inicio del periodo	Al fin del periodo	Al inicio del periodo	Al fin del periodo		
A) Activos												
1) Edificios, construcciones, maquinaria y otros bienes de naturaleza fija	1 500	1 700	800	800	600	600	(50)	(30)	470	50	3 000	3 250
2) Mercaderías	300	300	-	-	-	-	-	-	-	-	300	320
Sub-total: Activos tangibles	1 800	2 000	800	800	600	600	+20	370	470	50	3 300	3 570
3) Oro y divisas	-	-	-	-	-	-	-	-	350	350	250	250
4) Caja (moneda)	120	110	300	430	50	50	-	50	-	-	470	490
5) Depósitos bancarios	280	130	200	280	100	100	-	100	-	-	500	510
6) Deudores	100	100	300	300	-	-	-	-	800	750	1 200	1 250
7) Acciones	-	-	1 100	1 150	-	-	-	-	-	-	1 100	1 150
Total	2 300	2 290	2 700	2 960	800	800	+20	320	1 200	-50	7 000	7 320
B) Pasivo y patrimonio neto												
1) Acreedores	1 000	830	100	100	300	300	+20	320	-	-	1 400	1 250
2) Depósitos bancarios	-	-	-	-	-	-	-	-	580	-70	510	510
3) Moneda	-	-	-	-	-	-	-	-	470	+20	470	490
4) Oro y divisas	-	-	-	-	-	-	-	-	-	-	-	-
5) Acciones emitidas	1 000	1 050	-	-	-	-	-	-	100	-	2 100	1 150
Sub-total: Pasivo	2 000	1 880	100	100	300	300	+20	320	1 150	-	3 550	2 500
6) Patrimonio neto	300	210	510	2 760	500	500	-	500	50	-	3 450	3 820
Total	2 300	2 090	2 700	2 960	800	800	+20	820	1 200	-50	7 000	7 320

K) ESTADO DE RIQUEZA NACIONAL

(Consolidación de balances de residentes)

	<u>A comienzos</u>	<u>Varia- ciones</u>	<u>Al finalizar</u>
I) <u>Activos tangibles en el país</u>	<u>3 300</u>	<u>+270</u>	<u>3 570</u>
II) <u>Activos netos internacionales</u>	<u>150</u>	<u>+100</u>	<u>250</u>
1) Oro y divisas	350	-	350
2) <u>Menos: Créditos del resto         del mundo</u>	<u>200</u>	<u>-100</u>	<u>100</u>
III) <u>Riqueza Nacional (I) + (II)</u>	<u>3 450</u>	<u>+370</u>	<u>3 820</u>
<u>Patrimonio neto</u>			
1) Empresas (exclusivo sis- tema bancario)	300	+210	510
2) Familias	2 600	+160	2 760
3) Gobierno	500	-	500
4) Sistema bancario	50	-	50





**ESTE DOCUMENTO ESTA DE VENTA EN:  
HAMBURGO 63 1ER PISO MEXICO 6, D. F.**