

CENTRO LATINOAMERICANO DE DEMOCRACIA

Sistema de Documentación sobre
Población en América Latina (DOCPAL)

HOJA DE DESCRIPCION BIBLIOGRAFICA DE DOCPAL

Guía para su uso

(1a. Versión preliminar)

28 Junio, 1976.- Rev. 8 Agosto 1976.

M. Texia Iglesias.

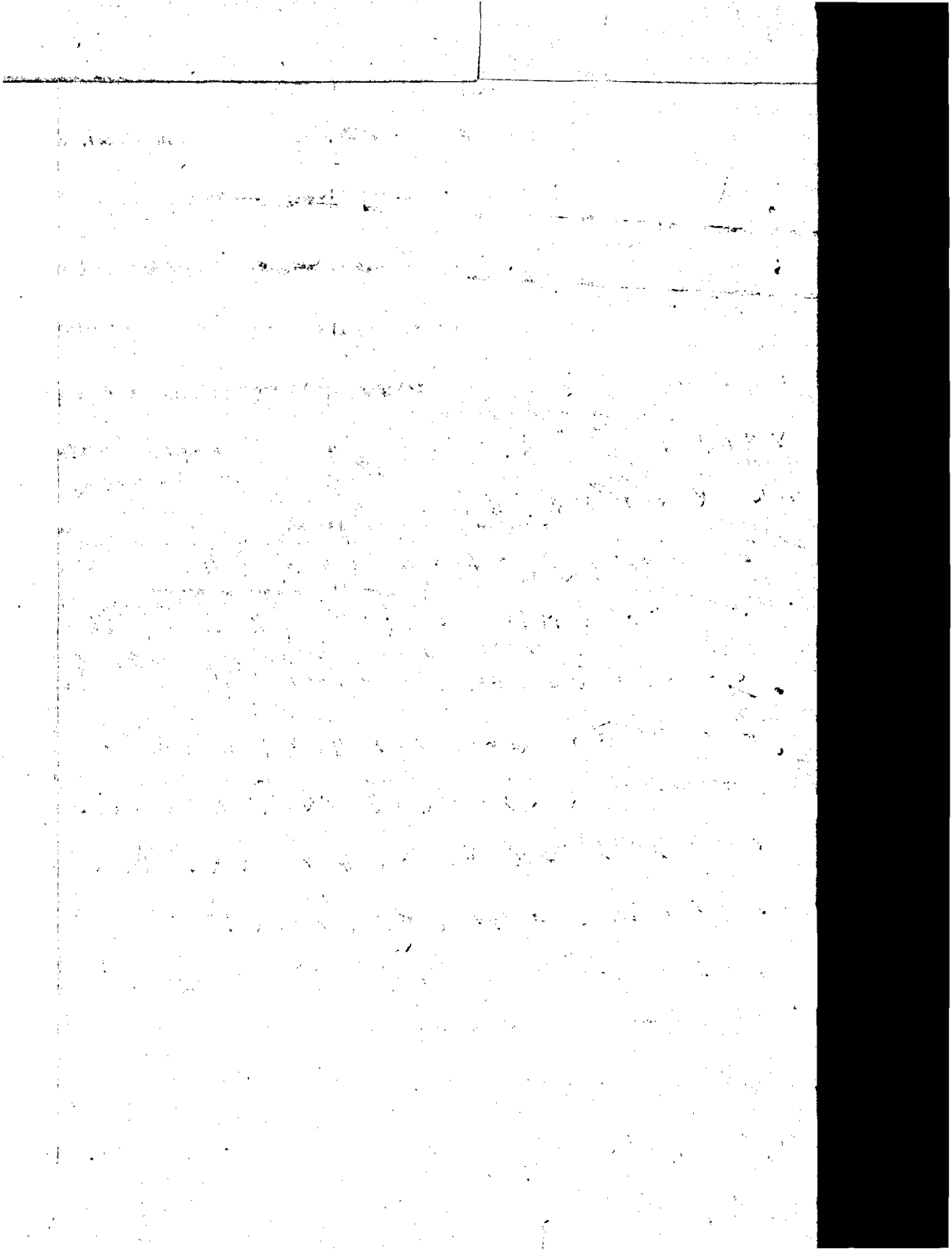


TABLA DE CONTENIDO

	<u>Págs.</u>
INTRODUCCION	1
PRIMERA PARTE	3
1. Registro bibliográfico	3
1.1 Documentos	4
1.2 Descripción bibliográfica	5
1.3 Elementos de datos	5
2. Tipo de literatura	7
2.1 Publicaciones periódicas	7
2.1.1 Revistas	8
2.1.2 Anuarios	9
2.1.3 Publicaciones seriadas	9
2.2 Libros	9
2.3 Informes	10
2.4 Tesis	10
2.5 Conferencias	10
2.6 Datos numéricos	11
2.7 Legislación	11
2.8 Bibliografía	11
2.9 Directorios	12
2.10 Diccionario	12
2.11 Programa de computación	12
2.12 Monografía	12
2.13 No convencional	12
2.14 Código por tipo de literatura	13
3. Nivel bibliográfico	15
4. Campos de datos bibliográficos	17
5. Selección de elementos de datos	21
5.1 Publicaciones Periódicas	22
5.1.1 Nivel bibliográfico	22
5.1.2 Matriz de elementos de datos para publicaciones periódicas	22
5.2 Libros	24
5.2.1 Nivel bibliográfico	24
5.2.2 Matriz de elementos de datos para publicaciones no periódicas	24

	<u>Págs.</u>
SEGUNDA PARTE	26
Definición de elementos de datos	27
#01 NEMATICO	28
#02 Tipo de literatura	32
#03 Nivel bibliográfico	33
#04 Autor personal-contribución	34
#05 Afiliación autor-contribución	36
#06 Autor corporativo-contribución	37
#07 Ciudad-contribución	39
#08 País-contribución	40
#09 Título idioma original-contribución	41
#10 Título idioma español-contribución	43
#11 Título idioma inglés-contribución	44
#12 Páginas-contribución	45
#13 Autor personal-monografía	46
#14 Rol-monografía	47
#15 Afiliación-monografía	48
#16 Autor corporativo-monografía	49
#17 Ciudad-monografía	50
#18 País-monografía	51
#19 Título idioma original-monografía	52
#20 Título idioma español-monografía	53
#21 Título idioma inglés-monografía	54
#22 ISBN	55
#23 Edición	57
#24 Número páginas - monografía	58
#25 Otra información descriptiva	59
#26 Editorial	60
#27 Ciudad - Editorial	61
#28 País - Editorial	62
#29 Título publicación periódica	63
#30 ISSN	64

	<u>Págs.</u>
#31 Volúmen publicación periódica	66
#32 Número publicación periódica	68
#33 Fecha normalizada	70
#34 Parte-fecha	72
#35 Fecha escrita completa	73
#36 Número de informes	74
#37 Nombre institución- Tesis	75
#38 Ciudad - Tesis	76
#39 País- tesis	77
#40 Grado académico - Tesis	78
#41 Nombre - conferencia	79
#42 Ciudad - conferencia	81
#43 País - conferencia	82
#44 Fecha normalizada - conferencia	83
#45 Parte - fecha - conferencia	84
#46 Fecha escrita - conferencia	85
#47 Autor personal - colección	86
#48 Rol - colección	87
#49 Afiliación - colección	89
#50 Autor corporativo - colección	90
#51 Ciudad - colección	91
#52 País - colección	92
#53 Título idioma original - colección	93
#54 Título idioma español - colección	94
#55 Título idioma inglés - colección	95
#56 Número de items - colección	96
#57 Otra información descriptiva	97
#58 Obtención del documento	98
#59 Idioma del texto	100
#60 Distribución	101
#61 Precio	102
#62 Número biblioteca CELADE	103
#63 Número páginas a copiar	104
#64 Forma impresión original	105
#65 Notas	106
#66 NDOCPAL RELACIONADO	107

	<u>Págs.</u>
#92 Fecha - control	108
#93 Primera información	110
#94 Disponibilidad final	111
#95 Documento recibido	112
#96 Monto pagado	113
#99 Fecha aceptación listado	115

INTRODUCCION

Este Manual tiene por objeto guiar a las personas que deban vaciar los datos correspondientes a un documento dado, en la HOJA DE DESCRIPCION BIBLIOGRAFICA (HDB), diseñada por DOCPAL para este propósito.

Es muy importante que las instrucciones para llenar la HDB sean seguidas cuidadosamente, ya que los datos allí consignados entrarán en el computador en la misma forma en que aparezcan en esta hoja de registro.

En la primera parte de este Manual, se ha procurado dar algunas explicaciones elementales (basadas en el Manual de UNISIST), referentes al "Registro Bibliográfico" y sus componentes, desde el punto de vista de computación. 1/ Como se notará al leer las instrucciones, las diferencias con respecto a la descripción bibliográfica de documentos que comunmente se hace en una biblioteca, son más de forma que de fondo.

En esta descripción bibliográfica se pretende incluir aquellos datos esenciales mínimos para cada tipo de documento, y algunos elementos suplementarios, pero importantes. En consecuencia, cuáles sean dichos datos esenciales, dependerá básicamente del tipo de documento que se esté describiendo.

Este Manual consta básicamente de 3 partes y dos anexos. La primera parte corresponde a definiciones y aclaraciones respecto al registro bibliográfico, los tipos de literatura, elementos de datos, etc. La segunda parte define cada elemento de dato. La tercera parte está dedicada a las instrucciones paso a paso para llenar la HDB.

1/ Las explicaciones respecto al uso de algunos campos se basan en: "UNISIST, reference manual for machine-readable bibliographie descriptions". París, UNESCO, 1974. (Sc.74/WS/20).

El anexo 1 contiene ejemplos de documentos. El anexo 2 ejemplos de registros. El anexo 3 algunos códigos.

PRIMERA PARTE

1. Registro Bibliográfico

Para los propósitos de este Manual, un registro bibliográfico se define como "una colección de información pertinente a un solo documento y almacenada en una 'forma leible por la máquina' como una estructura lógica, única y completa". 1/

El registro bibliográfico en DOCPAL incluye: la descripción bibliográfica del documento en cuestión; una forma de clasificación y/o indización aplicada a la materia contenida en el documento; un resumen o "abstract", y alguna otra información que se considere de interés para el usuario (ver ejemplo Fig. 1).

EJEMPLO DE UN REGISTRO BIBLIOGRAFICO

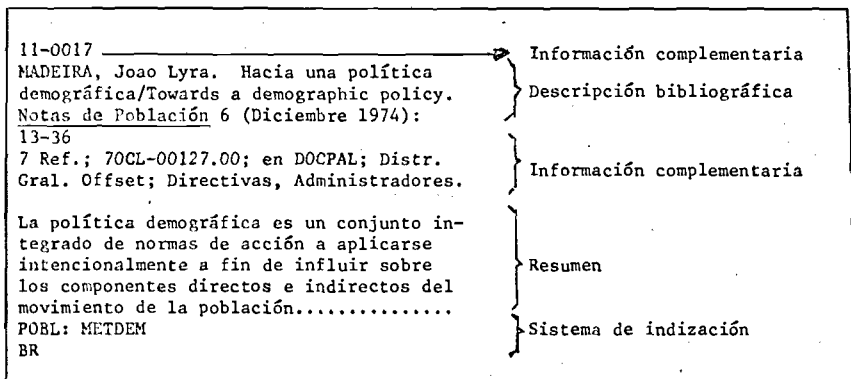


Fig. 1

1/ UNISIST, op.cit.

Este Manual se preocupa, básicamente, de aquella parte del registro que constituye la descripción bibliográfica y otra información complementaria a consignar en la Hoja de Descripción Bibliográfica (HDB). Las instrucciones concernientes al resumen y a la indización se analizan en otro Manual confeccionado para tales efectos.

Es de hacer notar que, desde el punto de vista de computación, la definición que se ha dado de Registro Bibliográfico constituye un registro lógico, sin consideraciones especiales respecto a su ubicación en un registro físico o partes de un determinado medio de registro.

1.1 Documentos

Un documento es cualquier ítem, publicado o no, susceptible de ser descrito en un registro bibliográfico. Dentro de este contexto, un documento puede ser un artículo de una revista, un capítulo o parte de un libro, un folleto, un informe, etc.

Para los propósitos de DOCPAL, esta gran variedad de formas que puede tomar un documento, se han agrupado en categorías o "tipos de literatura", como se explica más adelante en el punto 2.

1.2 Descripción bibliográfica

La descripción bibliográfica de un documento es una colección de información que intenta proporcionar una referencia única e inequívoca, de tal modo que permita al documentalista o usuario identificar y recuperar el documento.

Es necesario tener presente que, aún cuando la función principal de la descripción bibliográfica es identificar un documento dado, estos elementos de datos (título, autor, etc.) también pueden considerarse útiles para determinar la relevancia de un material de acuerdo a las necesidades de un usuario determinado.

Es importante hacer una clara distinción entre "descripción bibliográfica" y "registro bibliográfico". El término descripción bibliográfica se refiere a la información requerida para describir un documento dado y está constituida por un cierto número de "elementos de datos". El término registro bibliográfico, en el sentido estricto de la palabra, se refiere a la estructura dentro de la cual se almacena la descripción bibliográfica en una forma leible por la máquina. Un registro bibliográfico está constituido por "campos de datos".

1.3 Elementos de datos

Un elemento de dato es una porción ("piece") de información que forma parte de la descripción bibliográfica y que tiene una relación funcional con el contenido del documento a que se refiere el registro. (Por ejemplo, nombre del autor, título, etc.).

Los elementos de datos son identificados separadamente dentro del registro de máquina, de manera que el programa del computador puede tener acceso y manipular independientemente cada uno de ellos. (Por ejemplo, puede producir un listado tomando como base la fecha de publicación del documento, o el lugar de edición, etc.). Esto se logra dividiendo el registro bibliográfico en una serie de "campos de datos", identificados por "número de campos" o "rótulos" ("tags").

2. Tipo de Literatura. (Específico DOCPAL).

Aún cuando es notoriamente imposible dividir la literatura que se publica en tipos rigurosamente definidos, el Sistema DOCPAL ha agrupado los documentos que ingresarán en el sistema, sean ellos publicados o no, en categorías o "tipos de literatura".

Estas categorías son las siguientes:

Código

- P - Publicaciones periódicas
- A - Artículo
- L - Libro
- M - Monografía
- I - Informe
- T - Tesis
- C - Conferencia
- N - Datos numéricos
- G - Legislación
- B - Bibliografía
- D - Diccionarios o Directorios
- R - Programas de computación
- Q - Cuestionario
- V - No convencionales
 - Folletos
 - Hojas sueltas
 - Micro-formas, etc. Puede ser cualquier tipo.
- S - Sólo resumen

2.1 Publicaciones periódicas (P)

"Una publicación periódica ('serial') es una publicación impresa o no que se edita en partes sucesivas, generalmente numeradas, con cierta periodicidad

pre-establecida y que se intenta continuar indefinidamente. Las publicaciones periódicas incluyen revistas, diarios, anuarios, monografías seriadas. No se incluyen los trabajos producidos en partes sucesivas que tengan un término pre-establecido". 2/

El sistema DOCPAL no ingresará publicaciones periódicas como entidades en sí, tal como aparecerían en el catálogo de una biblioteca o una bibliografía nacional, sino que se limitará a la descripción de los artículos o contribuciones contenidas en cada número, o de las monografías cuando el número o parte de la publicación consiste en una contribución única. Por esta razón, los elementos de datos relativos a la descripción de una publicación periódica se limitan a su código de identificación (ISSN), una abreviatura del título y la fecha.

Para los efectos de este Manual no se describirán los diarios, pues este tipo de material no se ingresará en el sistema (y si se hace será en forma excepcional). Bajo esta categoría se ingresarán las diferentes formas que puede tener una publicación periódica: revistas, anuarios, etc.

2.1.1 Revistas. Es la publicación periódica más típica y que mejor cabe dentro de la definición dada en 2.1. Las AACR dan la siguiente definición de una revista: "una revista es una publicación periódica que intenta aparecer indefinidamente a intervalos regulares o estables, generalmente con una frecuencia superior a la anual, cada número de la cual contiene artículos individuales sobre uno o diversos temas y escritos por autores diferentes". 3/

2/ UNISIST International Serials Data System: Guidelines for ISDS, UNESCO: París 1976.

3/ Anglo American Cataloging Rules. Chicago: American Library Association, 1970.

Excepcionalmente una revista contiene una sola contribución y en ese caso se considera un número especial. (Ver ejemplo N°1 en Anexo 1).

2.1.2 Anuarios. Un anuario es una publicación periódica que aparece una vez al año. Generalmente es publicada por alguna institución y contiene información respecto a sucesos, actividades, descubrimientos, etc., acontecidos el año anterior. También suelen constituir la Memoria anual de un organismo. (Ver ejemplo N°2, en Anexo 1).

2.1.3 Publicaciones seriadas. Las publicaciones llamadas "seriadas" son monografías individuales que se publican en forma sucesiva, sin una periodicidad pre-establecida, a veces agrupadas bajo un título de serie común, pero más generalmente con letras y/o números que identifican la serie. (Ver ejemplo, N°3, en Anexo 1).

2.2 Artículos.

Se refiere específicamente a un artículo dentro de una revista.

2.3 Libros.

Aún cuando no se ha encontrado una definición de "Libro" plenamente satisfactoria, se usará como guía la siguiente:

Un libro es una publicación impresa, susceptible de ser comprada a través de canales comerciales normales; empastada aunque no necesariamente con tapas duras; que lleva el nombre de una casa editorial, o institución responsable de su edición, lugar y fecha de publicación. Puede estar constituido por un solo volumen o por varios volúmenes publicados simultáneamente o durante un período predeterminado.

Un libro puede contener capítulos individuales o partes escritas por diferentes autores. En el sistema DOCPAL, aún cuando se trate de obras de un solo autor, los libros generalmente recibirán un tratamiento analítico, vale decir, capítulo por capítulo en forma separada, a menos que se trate de una monografía

sobra un tema muy específico. (Ver ejemplo N°4, en Anexo 1).

2.4 Monografía

Para los efectos de este Manual se considerará como monografía, aquel libro individual (puede ser un volumen de una obra en varios volúmenes o un ítem en una colección) y que trata un tema específico.

2.5 Informes.

Un informe es una publicación, impresa o no, generalmente no susceptible de ser comprada a través de canales comerciales normales, sino que es obtenible a través de la organización responsable de su edición, o a través del autor del informe, o a través de una "clearinghouse". Habitualmente, pero no siempre, el informe se identifica con un número y a veces tiene algunas de las características externas de una publicación seriada, pero no debe ser confundido con ellos. Un informe puede ser de tipo administrativo, de investigación, de avance, etc. (Ver ejemplo N°5, en Anexo 1).

2.6 Tesis.

La tesis puede definirse como un trabajo presentado a una universidad u otra institución educacional como requisito para la obtención de un grado académico. Muchas veces no son "publicadas" en el sentido convencional de la palabra, pero pueden obtenerse a través de la Universidad en cuestión o a través de un sistema de "clearinghouse".

La descripción bibliográfica de una tesis es casi igual a la de un libro, agregando sólo algunos datos apropiados para su mejor identificación, en especial relacionados con la Universidad o institución a que se ha presentado la tesis. (Ver ejemplo N°7 en Anexo 1).

2.7 Conferencias.

Tanto los trabajos presentados a una conferencia como aquéllos producidos como consecuencia o a raíz de ella, pueden aparecer en diferentes formas: como libros, como una contribución o número de una revista, como un informe, etc.

Al analizar el tratamiento analítico de la conferencia y entrar al sistema cada uno de los documentos por separado, se consignarán los datos que identifiquen la conferencia.

El nombre genérico "conferencia" se utiliza para designar conferencias propiamente tales, congresos, symposios, etc.

El decir que una publicación es una "conferencia" no es una descripción completa de un tipo de literatura: el o los documentos correspondientes deben también identificarse como perteneciendo a alguna de las otras categorías descritas (ejemplo, libro, revista, informe, etc.). (Ver ejemplo N°8 en Anexo 1).

2.8. No convencional

Bajo esta categoría se consignarán aquellos documentos que por su forma externa o literaria, no caigan dentro de ninguna de las categorías descritas, como por ejemplo, hojas sueltas, folletos de difusión, plegables, formularios, etc.

2.9 Datos numéricos.

Se consideran bajo este tipo de literatura, aquellas publicaciones que básicamente están constituidas por datos y que en caso de tener texto, éste sólo sirve para aclarar el uso del documento. No se analizan los datos. (Censos, estadísticas, etc.). (Ver ejemplo N°9, en Anexo 1).

2.10 Legislación.

Por determinarse en el futuro.

2.11 Bibliografía

Una bibliografía es una lista de referencias bibliográficas correspondientes a obras de un mismo autor, o sobre un autor, o de varios autores sobre un mismo tema o temas relacionados, o sobre un país, o publicadas en un país, o cubriendo determinado período de tiempo o una combinación de varias de estas alternativas. Físicamente, pueden tener la forma de un libro, de una revista, de un apartado, etc., por lo que, al igual que en el caso de las conferencias, además de la categoría "bibliografía", debe marcarse algún otro tipo de entidad bibliográfica. (Ver ejemplo N°10 en Anexo 1).

2.12 Directorio (D)

Es una lista alfabética de personas, organizaciones, instituciones, etc., conteniendo datos como: direcciones, actividades, características principales, etc. Estos directorios pueden ser de carácter general o especializado. (Ver ejemplo N°11 en Anexo 1).

2.13 Diccionario (D)

El diccionario es una obra en que por orden, generalmente alfabético, se contienen, explican o definen, todas las dicciones de uno o más idiomas, disciplina o materia determinada. (Ver ejemplo N°12 en Anexo 1).

2.14 Programa de computación

Se incluirán aquí los manuales que explican la utilización y aplicación de un programa de computación determinado, pero no los programas como tales. (Ver ejemplo N°13 en Anexo 1).

2.15 Formularios.

Se refiere a los formularios y cuestionarios para encuestas y censos.

2.14 Códigos por tipo de literatura.

En el Registro Bibliográfico, el tipo o tipos de literatura a que se considera pertenece un documento dado, (de acuerdo a lo indicado en 2 a 2.2.1) se representan por códigos en la parte del Registro ocupada por el líder, como se explica en 1.4.1. Los siguientes códigos pueden ser usados sólo o en combinación:

- P Publicación
- A Artículo
- L Libro
- M Monografía
- I Informe
- T Tesis
- C Conferencia
- V No convencional
- N Datos numéricos
- G Legislación
- B Bibliografía
- D Directorio/Diccionario
- R Programa computación
- F Formulario
- S Solo resumen

En la Hoja de Descripción Bibliográfica de DOCPAL los datos respecto al tipo de literatura aparecen en #02, como se muestra en la Figura 5. Para indicar la categoría a que pertenece el documento, se encerrará en un círculo el o los códigos correspondientes, de acuerdo al tipo de literatura y a los tipos de entidad bibliográfica. Puede marcarse un máximo de 3 categorías.

#02 Tipo de literatura

Tipos de liter	#02 (co/B)	P	A	L	H	T	C	V	Z	G	B	D	R	F	U
		Period Per	Artículo	Libro	Monogr	Inform	Tesis	Conf	Map-Cart	Rebistim	Legis	Bibliogr	Dir/Dic	Recor-Cens	Formal

Fig. 5

La selección de los datos esenciales para la descripción bibliográfica de un documento dado, depende, en primer lugar, del tipo o tipos de literatura a que se haya asignado el documento y, en segundo lugar, al nivel bibliográfico a que se haya decidido tratar el documento.

3. Nivel Bibliográfico (campo #03)

La noción de "nivel bibliográfico" no es muy comun, pero es muy utilizada en sistemas de información mecanizados como MARC.*

Su propósito es definir inequívocamente los diferentes tipos de registro que se necesitan si el documento que se va a registrar es:

- a) una parte de un ítem físico más grande: por ejemplo, un artículo de una revista, el capítulo de un libro, una parte de un informe, etc.
- b) una obra individual en sí: por ejemplo, un libro en un volumen, un informe, un número completo de una revista, etc.

Se habla de nivel analítico cuando el documento seleccionado para ser registrado en el sistema es parte de una obra más grande.

Se habla de nivel monográfico cuando el documento es una obra individual en sí y se la registra como tal.

Si el documento entra en el Sistema a nivel analítico, siempre será necesario incluir elementos de datos que describan la entidad monográfica y/o colectiva de la cual forma parte el documento en cuestión, a fin de proporcionar una descripción bibliográfica completa. De tal manera que un registro a nivel analítico debe incluir siempre elementos de datos que proporcionen a los menos un nivel más alto de descripción bibliográfica.

Un registro a nivel monográfico puede ir solo o incluir datos de una colección de la cual la monografía forma parte.

Para los propósitos de este Manual, la Fig. 6 muestra las combinaciones de tipos de literatura y nivel bibliográfico permitidos.

* Machine-Readable Cataloging. (Sistema desarrollado por la Biblioteca del Congreso de EE.UU. en la década del 60 para diseminar información catalográfica).

Combinaciones de tipos de literatura y nivel
bibliográfico permitidas

	Analítico	Monográfico
Public. Periódica	X	
Libro	X	X
Monografía		X
Informe	X	X
Tesis	X	X
Conferencia	X	X
Datos numéricos	X	X
Legislación	X	X
Bibliografía		X
Directorio/Diccionario		X
Programa computación		X
Cuestionario	X	X
No Convencional	X	X

Fig. 6

4. Campos de datos bibliográficos

Este capítulo constituye una lista completa de los campos de datos bibliográficos, que se definen y describen detalladamente en la Segunda Parte de este Manual.

La lista aparece en una serie de tablas donde los campos de datos se muestran en una secuencia numérica del #01 al #99, con la indicación del "Tag" de identificación para uso de ISIS, correspondiente.

En estas tablas se muestran los elementos de datos que es necesario considerar para cada tipo de literatura y nivel bibliográfico.

A fin de lograr un mejor control de la información registrada en cada caso, los elementos se han agrupado en cuatro categorías, en relación al tipo de literatura y nivel bibliográfico de que se trate:

- | | | |
|----------------------|-----|---|
| Esencial | (E) | = es un elemento que se requiere siempre y que no puede faltar, como por ejemplo el NDOCPAL. |
| Según disponibilidad | (D) | = es un elemento que debe incluirse siempre que esté disponible, como por ejemplo la afiliación de un autor. |
| Según necesidad | (S) | = es un elemento que puede o no estar presente, según el documento de que se trate, como por ejemplo las "notas". |

4. Campos de datos bibliográficos

Este capítulo constituye una lista completa de los campos de datos bibliográficos, que se definen y describen detalladamente en la Segunda Parte de este Manual.

La lista aparece en una serie de tablas donde los campos de datos se muestran en una secuencia numérica del #01 al #99, con la indicación del "Tag" de identificación para uso de ISIS, correspondiente.

En estas tablas se muestran los elementos de datos que es necesario considerar para cada tipo de literatura y nivel bibliográfico.

A fin de lograr un mejor control de la información registrada en cada caso, los elementos se han agrupado en cuatro categorías, en relación al tipo de literatura y nivel bibliográfico de que se trate:

- | | | |
|----------------------|-----|---|
| Esencial | (E) | = es un elemento que se requiere siempre y que no puede faltar, como por ejemplo el NDOCPAL. |
| Según disponibilidad | (D) | = es un elemento que debe incluirse siempre que esté disponible, como por ejemplo la afiliación de un autor. |
| Según necesidad | (S) | = es un elemento que puede o no estar presente, según el documento de que se trate, como por ejemplo las "notas". |

PUBLICACIONES PERIODICAS

Número de secuencia.	TAG ISIS	TAG UNISIS	DESCRIPCION	POSIBLES COMBINACIONES DE TIPOS DE LITERATURA Y NIVELES BIBLIOGRAFICOS													
				PA		PM		PMC		PC		PB		PD		PN	
				a	m	a	m	a	m	a	m	a	m	m	a	m	a
<u>CONFERENCIA</u>																	
#01	00/A	-	NDOCPAL	E		E		E		E		E					E
#02	00/B	-	Tipo literatura	E		E		E		E		E					E
#03	00/B	-	Nivel bibliográf.	E		E		E		E		E					E
#04	04	A11	Autor personal	E		E		E		E		E					E
#05	05	A14/1	Afil. autor pers.	D		D		D		D		D					D
#06	06	A17/1	Autor corporativo	E		E		E		E		E					E
#07	07	A14/2	Ciudad	D		D		D		D		D					D
#08	00/D	A14/2	País	D		D		D		D		D					D
#09	09	A08	Título id. orig.	E		E		E		E		E					E
#10	10	-	Título español	E		E		E		E		E					E
#11	11	-	Título inglés	E		E		E		E		E					E
#12	12	A20	Páginas	E		E		E		E		E					E
<u>MONOGRAFIA</u>																	
#13	13	A12	Autor personal			E		E				E		E			E
#14	14	A12/9	Rol			E		E				E		E			E
#15	15	A15/1	Afil. autor pers.			D		D				D		D			D
#16	16	A16/1	Autor corporativo			E		E				E		E			E
#17	17		Ciudad			D		D				D		D			D
#18	00/E		País			D		D				D		D			D
#19	19	A09	Título id. orig.			E		E				E		E			E
#20	20	-	Título español			E		E				E		E			E

PUBLICACIONES PERIODICAS

Número de secuencia.	TAG	TAG	DESCRIPCION	POSIBLES COMBINACIONES DE TIPOS DE LITERATURA Y NIVELES BIBLIOGRAFICOS													
				PA		PM		PMC		PC		PB		PD		PN	
				a		a	m	a	m	a	m	a	m	m		a	m
#21	21	-	Título inglés			E		E				E	E		E		
#22	22	A26	ISBN			N		N			N	N		N			
#23	23	A27	Edición			N		N			N	N		N			
#24	24	A29/1	N° páginas			E		E			E	E		E			
#25	25	A29/2	Inform. descrip.			S		S			S	S		S			
#26	26	A25/1	Editorial nombre			S		N			N	S		N			
#27	27	-	Editorial ciudad			S		N			N	S		N			
#28	00/G		Editorial país			S		N			N	N	S	N			
#29	29	A03	Título corto p.p.	E	E	E	E	E		E	E	E	E	E	E		
#30	00H	A01	ISSN	D	D	D	D	D		D	D	D	D	D	D		
#31	31	A05	vol. encabez.	E	E	E	E	E		E	E	E	E	E	E		
#32	32	A06	n° encabez.	E	E	F	E	E		E	E	F	E	F	E		
#33	00/I	A21/1	Fecha normaliz.	E	E	E	E	E		E	E	E	E	F	F		
#34	34	A21/2	Fecha parte	E	E	E	E	E		E	E	E	E	E	E		
#35	35	A21/3	Fecha escrita	E	E	E	E	E		E	E	E	E	E	E		
#36	36	A39	Número informe														
#37	37	A41/1	Inst. nombre														
#38	38	A41/2	Inst. ciudad														
#39	39	A41/3	Inst. país														
#40	40	A42	Grado académico														
CONFERENCIA																	
#41	41	A30	Conf. nombre				E	E									

MONOGRAFIA

INFORME

Número de secuencia.	TAG ISIS	TAG INISIS	DESCRIPCION	POSIBLES COMBINACIONES DE TIPOS DE LITERATURA Y NIVELES BIBLIOGRAFICOS											
				M	MI	MC	MN	MR	I	IC	IV	IN			
				m	m	m	m	m	a	m	a	m	m	m	
#21	21	-	Título inglés	E D	E	E	E	E	E	F	E	E	E	E	E
#22	22	A26	ISBN	N	N	N	N	N	N	N	N	N	N	N	N
#23	23	A27	Edición	D	D	N	D	D	D	D	D	D	D	D	D
#24	24	A29/1	N° páginas	E	E	E	E	E	E	E	E	E	E	E	E
#25	25	A29/2	Inform. descrip.	D	D	D	D	D	D	D	D	D	D	D	D
#26	26	A25/1	Editorial nombre	E	E	E	E	E	E	E	E	E	E	E	E
#27	27	-	Editorial ciudad	E D	E	E	E	E	E	E	E	E	E	E	E
#28	00/G		Editorial país	E D	E	E	E	E	E	E	E	E	E	E	E
#29	29	A03	Título corto p.p.	N	N	N	N	N	N	N	N	N	N	N	N
#30	00H	A01	ISSN	N	N	N	N	N	N	N	N	N	N	N	N
#31	31	A05	vol. encabez.	D	D	D	D	D	D	D	D	D	D	D	D
#32	32	A06	n° encabez.	D	D	D	D	D	D	D	D	D	D	D	D
#33	00/I	A21/1	Fecha normaliz.	D	D	D	D	D	D	D	D	D	D	D	D
#34	34	A21/2	Fecha parte	D	D	D	D	D	D	D	D	D	D	D	D
#35	35	A21/3	Fecha escrita	D	D	D	D	D	D	D	D	D	D	D	D
#36	36	A39	Número informe		D					D	D	D	D	D	D
#37	07	A41/1	Inst. nombre												
#38	38	A41/2	Inst. ciudad												
#39	00/J	A41/3	Inst. país												
#40	40	A42	Grado académico												
CONFERENCIA															
#41	41	A30	Conf. nombre			E							E		

MONOGRAFIA

INFORME

Número de secuencia	TAG ISIS	TAG NISIS	DESCRIPCION	POSIBLES COMBINACIONES DE TIPOS DE LITERATURA Y NIVELES BIBLIOGRAFICOS.										
				M	MI	MC	MN	MR	I	IC	IV	IN		
				m	m	m	m	m	a	a	m	m	m	
#62	62	A24	Idioma resumen ori.	D	D	D	D	D	D	D	D	D	D	D
#63	63	-	N° bibl. CELADE	D	D	D	D	D	D	D	D	D	D	D
#64	00/N	-	N° págs. copiar	E	E	E	E	E	E	E	E	E	E	E
#65	00/P	-	Forma impresión	E	E	E	E	E	E	E	E	E	E	E
#66	66	A99	Notas	S	S	S	S	S	S	S	S	S	S	S
#67	67	-	N° DOCPAL relac.	S	S	S	S	S	S	S	S	S	S	S
#70	00/Q		Usuarios	E	E	E	E	E	E	E	E	E	E	E
<u>RESUMEN</u>														
#71	71		Objetivo	E	E	E	E	E	E	E	E	E	E	E
#72	72		Resto resumen	E	E	E	E	E	E	E	E	E	E	E
#73	00/R	A15	N° referencias	E	E	E	E	E	E	E	E	E	E	E
#74	00/S		Datos desde q. año	E	E	E	E	E	E	E	E	E	E	E
#75	00/T		Datos hasta q. año	E	E	E	E	E	E	E	E	E	E	E
<u>ANALISIS</u>														
#76	76		Descriptores	E	E	E	E	E	E	E	E	E	E	E
#77	77		Variables	D	D	D	D	D	D	D	D	D	D	D
#78	78		Fuentes datos	D	D	D	D	D	D	D	D	D	D	D
#79	79		Formularios	D	D	D	D	D	D	D	D	D	D	D
#80	80		Proyectos CELADE	D	D	D	D	D	D	D	D	D	D	D
#85	85		Disciplina	E	E	E	E		E	E	E	E	E	E
#86	86		Propósitos	D	D	D	D		D	D	D	D	D	D
#87	87		Cód. primarios	E	E	E	E		E	E	E	E	E	E

MONOGRAFIA

INFORME

Número de secuencia	TAG ISIS	TAG UNISIST	DESCRIPCION	POSIBLES COMBINACIONES DE TIPOS DE LITERATURA Y NIVELES BIBLIOGRAFICOS									
				M	MI	MC	MN	MR	I	IC	IV	IN	
				m	m	m	m	m	a	m	a	m	m
#88	88		Código secundario	E	E	E	E		E	E	E	E	E
#89	89		Doc. relacionados	S	S	S	S		S	S	S	S	S
#90	90		Comp. y anal. IIAC	E	E	E	E		E	E	E	E	E
#92	92		Fechas	E	E	E	E		E	E	E	E	E
#93	00/U		Primera inf. de	E	E	E	E		E	E	E	E	E
#95	00/W		Doc. recib. de	E	E	E	E		E	E	E	E	E
#96	96		Monto pagado	E	E	E	E		E	E	E	E	E
#98	98		Fech.entr. sí RC	E	E	E	E		E	E	E	E	E
#99	99		Etapas entrada	E	E	E	E		E	E	E	E	E

LIBRO

Número de secuencia.	TAG ISIS	TAG INISIS	DESCRIPCION	POSIBLES COMBINACIONES DE TIPOS DE LITERATURA Y NIVELES BIBLIOGRAFICOS												
				L	LM	LC	LI	LIC	LT	LN	LB	LD	LR			
				a	m	m	a	m	a	m	a	m	m	m	m	
#21	21	-	Título inglés	E	E	E	E	E	E	E	E	F	E	E	F	E
#22	22	A26	ISSN	D	D	D	D	D	D	D	D	D	D	D	D	D
#23	23	A27	Edición	E	E	E	E	E	E	E	E	E	E	E	E	E
#24	24	A29/1	N° páginas	E	E	E	E	E	E	E	E	E	E	E	E	E
#25	25	A29/2	Inform. descrip.	D	D	D	D	D	D	D	D	D	D	D	D	D
#26	26	A25/1	Editorial nombre	E	E	E	E	E	E	E	E	E	E	E	E	E
#27	27	-	Editorial ciudad	E	E	E	E	E	E	E	E	E	E	E	E	E
#28	00/G		Editorial país	E	E	E	E	E	E	E	E	E	E	E	E	E
#29	29	A03	Título corto p.p.													
#30	00H	A01	ISSN													
#31	31	A05	vol. encabez.	D	D	D	D	D	D	D	D	D	D	D	D	D
#32	32	A06	n° encabez.	D	D	D	D	D	D	D	D	D	D	D	D	D
#33	00/I	A21/1	Fecha normaliz.	E	E	E	E	E	F	E	E	E	E	E	E	E
#34	34	A21/2	Fecha parte	D	D	D	D	D	D	D	D	D	D	D	D	D
#35	35	A21/3	Fecha escrita	E	E	E	E	E	E	E	E	E	E	E	E	E
#36	36	A39	Número informe					D	D	D	D					
#37	00/SIS 37	A41/1	Inst. nombre									E	E			
#38	38	A41/2	Inst. ciudad									E	E			
#39	00/J	A41/3	Inst. país									E	E			
0	40	A42	Grado académico									E	E			
CONFERENCIA																
#41	41	A30	Conf. nombre				E	E		E	E					

NO CONVENCIONAL

FORM.

SOLO
RESUMEN

Número de secuencia.	TAC ISIS	TAC ONISIST	DESCRIPCION	POSIBLES COMBINACIONES DE TIPOS DE LITERATURA Y NIVELES BIBLIOGRAFICOS						
				V	VN	VB	VD	F	S	
				m	m	m	m	m	m	
CONTRIBUCION										
#01	00/A	-	NDOPAL	E	E	E	E	E	E	E
#02	00/B	-	Tipo literatura	E	E	E	E	E	E	E
#03	00/B	-	Nivel bibliográf.	E	E	E	E	E	E	E
#04	04	A11	Autor personal							
#05	05	A14/1	Afil. autor pers.							
#06	06	A17/1	Autor corporativo							
#07	07	A14/2	Ciudad							
#08	00/D	A14/2	País							
#09	09	A08	Título id. orig.							
#10	10	-	Título español							
#11	11	-	Título inglés							
#12	12	A20	Páginas							
MONOGRAFIA										
#13	13	A12	Autor personal	E	E	E	E	D	E	E
#14	14	A12/9	Rol	E	E	E	E	D	E	E
#15	15	A15/1	Afil. autor pers.	D	D	D	D	D	D	D
#16	16	A16/1	Autor corporativo	E	E	E	E	D	E	E
#17	17		Ciudad	D	D	D	D	D	D	D
#18	00/E		País	D	D	D	D	D	D	D
#19	19	A09	Título id. orig.	E	E	E	E	E	E	E
#20	20	-	Título español	E	E	E	E	E	E	E

NO CONVENCIONAL

SOLO
RESUMEN
FORM.

Número de secuencia.	TAG ISIS	TAG UNISIST	DESCRIPCIÓN	POSIBLES COMBINACIONES DE TIPOS DE LITERATURA Y NIVELES BIBLIOGRAFICOS					
				V	VN	VB	VD	F	S
				m	m	m	m	m	m
#21	21	-	Título inglés	E	E	E	E	E	E
#22	22	A26	ISBN	N	N	N	N	E	N
#23	23	A27	Edición	N	N	N	N	N	N
#24	24	A29/1	Nº páginas	E	E	E	E	E	E
#25	25	A29/2	Inform. descrip.	D	D	D	D	D	D
#26	26	A25/1	Editorial nombre	D	D	D	D	D	D
#27	27	-	Editorial ciudad	D	D	D	D	D	D
#28	00/C		Editorial país	D	D	D		D	D
#29	29	A03	Título corto p.p.						
#30	00H	A01	ISSN						
#31	31	A05	vol. encabez.	D	D	D	D		
#32	32	A06	nº encabez.	D	D	D	D		
#33	00/I	A21/1	Fecha normaliz.	D	D	D	D		
#34	34	A21/2	Fecha parte	D	D	D	D		
#35	35	A21/3	Fecha escrita	D	D	D	D		
#36	06	A39	Número informe						
#37	07	A41/1	Inst. nombre						
#38	38	A41/2	Inst. ciudad						
#39	00/J	A41/3	Inst. país						
#40	40	A42	Grado académico						
CONFERENCIA									
#41	41	A30	Conf. nombre						

NO CONVENCIONAL

FORM. SOLO RESUMEN

Número de secuencia	TAG ISIS	TAG UNISUIS	DESCRIPCION	POSIBLES COMBINACIONES DE TIPOS DE LITERATURA Y NIVELES BIBLIOGRAFICOS.						
				V	UN	VB	VD	F	S	
#42	42	A31/1	Ciudad							
#43	00/K	A31/2	País							
#44	00/L	A32/1	Fecha normaliz.							
#45	45	A32/2	Fecha parte							
#46	46	A32/3	Fecha escrita							
COLECCION										
#47	47	A13	Autor C.							
#48	48	A13/9	Rel C.							
#49	49	A16/1	Autor personal C.							
#50	50	A19/1	Autor corpor. C.							
#51	51		Ciudad							
#52	00/M		País							
#53	53	A10	Título id. orig.							
#54	54		Títul. trad. esp.							
#55	55		Tít. trad. inglés							
#56	56	A28/1	Nº items Col.							
#57	57	A28/2	Inf. descriptiva							
SERVICIO ENTREGA										
#58	58	A43	Lugar obtención	D	D	D	D	D	D	D
#59	59	A43	Precio sino DOCPAL	D	D	D	D	D	D	D
#60	60		Dist. productor	D	D	D	D	D	D	D
#61	61	A23	Idioma texto	E	E	E	E	E	E	E

NO CONVENCIONAL

FORM. SOLO RESUMEN

Número de secuencia	TAG ISIS	TAG UNISIST	DESCRIPCION	POSIBLES COMBINACIONES DE TIPOS DE LITERATURA Y NIVELES BIBLIOGRAFICOS.					
				V	UN	VB	VD	F	S
				m	m	m	m	m	m
62	62	A24	Idioma resumen ori.	D	D	D	D	D	D
63	63	-	N° bibl. CELADE	D	D	D	D	D	D
64	00/R	-	N° págs. copiar	E	E	E	E	E	E
65	00/P	-	Forma impresión	E	E	E	E	E	E
66	66	A99	Notas	S	S	S	S	S	S
67	67	-	N° DOCPAL relac.	S	S	S	S	S	S
70	00/Q		Usuarios	E	E	E	E	E	E
<u>RESUMEN</u>									
71	71		Objetivo	E	E	E	E	E	E
72	72		Resto resumen	E	E	E	E	E	E
73	00/R	A15	N° referencias	E	E	E	E	E	E
74	00/S		Datos desde q. año	E	E	E	E	E	E
75	00/T		Datos hasta q. año	E	E	E	E	E	E
<u>ANÁLISIS</u>									
76	76		Descriptoros	E	E	E	E	E	E
77	77		Variables	D	D	D	D	D	D
78	78		Fuentes datos	D	D	D	D	D	D
79	79		Formularios	D	D	D	D	D	D
80	80		Proyectos CELADE	D	D	D	D	D	D
85	85		Disciplina	E	E	E	E	E	E
86	86		Propósitos	D	D	D	D	D	D
87	87		Cód. primarios	E	E	E	E	E	E

NO CONVENCIONAL FORM. SOLO RESUMEN

Número de secuencia	TAG ISIS	TAG UNISIST	DESCRIPCION	POSIBLES COMBINACIONES DE TIPOS DE LITERATURA Y NIVELES BIBLIOGRAFICOS					
				V	UN	VB	VD	F	S
				m	m	m	m	m	m
#88	88		Código secundario	E	E	E	E	E	E
#89	89		Doc. relacionados	S	S	S	S	S	S
#90	90		Comp. y anal. HAC	E	E	E	E	E	E
#92	92		Fechas	E	E	E	E	E	E
#93	00/U		Primera inf. de	E	E	E	E	E	E
#95	00/W		Doc. recib. de	E	E	E	E	E	E
#96	96		Monto pagado	E	E	E	E	E	E
#98	98		Fech.ent. si RC	E	E	E	E	E	E
#99	99		Etapa entrada	E	E	E	E	E	E

SEGUNDA PARTE

DEFINICION DE ELEMENTOS DE DATOS

SEGUNDA PARTE

Definición de elementos de datos

Esta segunda parte del Manual está dedicada a definir detalladamente cada elemento de dato, ordenado numéricamente por el rótulo o "tag" asignado a cada campo en la HDB, con indicación del correspondiente código alfanumérico con que aparecen los campos de datos en el Manual de UNISIST.

A cada elemento de dato se le asignó en la HDB un número de la forma: #NN (donde NN = 1,2,.....99) para los efectos del ingreso de los documentos en un medio de almacenamiento de información.

Cada elemento de dato se define en términos de:

1. Número de secuencia en la lista de campos (Ej.: #04).
2. Tag de identificación para uso de ISIS en la corrección, recuperación y manejo de la información. (Ej.: TAG ISIS 00/D; N° secuencia #08).
3. Breve resumen de sus características esenciales ("Definición").
4. Descripción detallada del contenido ("Descripción de los datos").
5. Algunos ejemplos cuando sea necesario.

Cada elemento de dato se analizará en páginas separadas.

#01 : NTEMATICO Y NACCESO. (UNISIST; nsa.*)

1. Definición

TAG ISIS : 00/A

Largo fijo, once caracteres.

Primer y segundo carácter numérico; tercer y cuarto carácter alfabético, quinto al onceavo carácter numérico.

Número temático y número de acceso.

Repetible : NO

2. Descripción de los datos

El campo #01 se usa para entrar el número temático (NTEMATICO) y el número de acceso (NACCESO), que identifican en forma única al documento.

El NTEMATICO es asignado al llegar el documento a DOCPAL por el personal de adquisiciones.

Este número se forma de la siguiente manera:

- Caracteres 1 y 2 designan el tema de que trata el documento.
- Caracteres 3 y 4 designan el país a que se refiere el documento.

Para formar el NTEMATICO, se utiliza el Código por Temas de Población (páginas 29 y 30) y el Código de países sugerido por DEVSIS, (página 31).

El NTEMATICO facilita la ubicación física de los documentos en el Archivo Maestro de Documentos.

El NACCESO se asigna secuencialmente a cada documento que ingresa al Sistema. Cuando varios documentos están relacionados entre sí porque forman

* nsa. - No se aplica. Esto significa que este campo no aparece en el Manual de UNISIST y es específico de DOCPAL.

- 28a -

parte de un todo más grande, tienen el mismo NACCESO "entero" y el número "parte" diferente. Esto se da en el caso de artículos de una revista, capítulos de un libro, trabajos presentados a una conferencia, etc.

3. Ejemplo

Athanasios, Stylianos K. Crecimiento económico Regional y urbanización en Chile. Santiago, CELADE, 1975.

NDCPAL #01 (cc/A)	TEMATICO			NACCESO			
	tema	País		Entero			Parte
63	C	L		0	0	0	201

CODIGO DE "TEMAS DE POBLACION" PARA CONFECCION
DEL NTEMATICO DE DOCPAL

(Utilizable solamente para facilitar la
ubicación de documentos en el Archivo
Maestro (master file) de DOCPAL).

CODIGO NTEMATICO	CODIGO REVISTA	Tema de Población
00	POBL	<p><u>Población General.</u> Incluye documentos referentes al estado actual de la demografía y sus principales ramas y el desarrollo histórico de estos estudios; críticas a las contribuciones individuales en el campo tanto en el pasado como en el presente; actividades de instituciones de investigación en el área de Demografía; estudios analíticos de demografía y análisis regionales tocando en forma general varios temas individuales. Estudios demográficos de índole general y teorías, sin tratar un tema específico en detalle. Políticas de Población.</p>
10	MORT	<p><u>Mortalidad, Morbilidad General</u> (no clínica). Se incluye documentos que tratan información cuantitativa en forma más o menos analítica; comparaciones de diferentes tipos de mortalidad y estudios socioeconómicos. Aquellos documentos que presentan solamente datos numéricos se incluyen bajo publicaciones estadísticas.</p>
20	FEC+FECBIO	<p><u>Fecundidad General.</u> Se incluye análisis de información sobre nacimientos y tasas de reproducción y estudios diferenciales de fecundidad que no tocan el control de la fecundidad. Se incluyen estudios que tratan aspectos bio-sociales como fecundidad, esterilidad (no voluntaria), etc.</p>

CODIGO NTEMATICO	CODIGO REVISTA	Tema de Población
23	FECONTR	Control de Fecundidad. Se incluyen aspectos generales de control de fecundidad; estudios socio-económicos o psicológicos del control de fecundidad o planificación familiar. Incluye estudios CAP, etc.
26	FECPROG	Programas de planificación. Anticonceptivos, esterilización, abortos.
30	MIGIN-GRAL	Migración interna.
33	MIGRU	Migración rural-urbana
36	MIGINTER	Migración internacional
40	TAMCREC	Tamaño y crecimiento de la población y estructura por sexo y edad. Incluye estudios que tratan la evaluación y cambios en el tamaño de la población y bases de estimación. Incluye documentos que tratan sobre las poblaciones estables. Proyecciones de población.
50	COMPOS	Composición de la población. Incluye estudios que tratan en forma estadística las características de una población.
60	DISTRIBUC ESPACIAL	Distribución espacial de la población: General, Pautas rurales.
63	URBANIZ	Urbanización. Pautas urbanas.
70	PEA	Población económicamente activa: General
80	NUPC	Nupcialidad
83	FAMILIA	Familia y Hogar. Incluye los estudios sobre tamaño y composición de la familia y factores que la influyen.
90	ESTINE	Estimación de necesidades de la población (vivienda, escuela, etc.)

CODIGO DE PAISES*			
PAIS	COD.	PAIS	COD.
Antigua	AG	Montserrat	MS
Antillas Holandesas	AN	Nicaragua	NI
Argentina	AR	Panamá	PA
Bahamas	BS	Paraguay	PY
Barbados	BB	Perú	PE
Belice	BZ	Puerto Rico	PR
Bolivia	BO	República Dominicana	DO
Brasil	BR	St. Kitts-Nevis-Anguilla	KM
Chile	CL	San Vicente	VC
Colombia	CO	Santa Lucía	LC
Costa Rica	CR	Surinam	SR
Cuba	CU	Trinidad y Tabago	TT
Dominica	DM	Uruguay	UY
Ecuador	EC	Venezuela	VE
El Salvador	SV	Zona del Canal de Panamá	PZ
Guayana Francesa	GF		
Grenada	GD	América Central	XC**
Guadalupe	GP	América del Sur	XS**
Guatemala	GT	América Latina	XL**
Guyana	GY	Global (el mundo)	XZ**
Haití	HT	No se aplica	ZZ**
Honduras	HN		
Islas Caiman	KY	<u>Otros países o regiones:</u>	
Islas Malvinas (Falkland)	FK	Africa	XA
Islas Turcos y Caicos	TC	Asia Occidental	XW
Islas Vírgenes Británicas	VG	Asia y el Pacífico	XP
Jamaica	JM	Europa	XE
Martinica	MO	Norteamérica	XN
México	MX	Estados Unidos Canada	US CA

* DEVSIS 4/

** Agregados por DOCPAL

4/ DEVSIS: The preliminary design of an international information system for the development sciences. (Provisional text). París, 1975.

#02 : TIPO DE LITERATURA. (UNISIST: nsa.)

1. Definición

TAG ISIS : 00/B

Largo fijo, (no más de tres caracteres y no menos de uno).

Caracteres alfabéticos.

Repetible: NO

2. Descripción de los datos

El campo #02 se usa para registrar el "tipo de literatura" que se ha asignado al documento, de entre 15 categorías. Puede asignarse un máximo de 3 categorías y un mínimo de una. La designación del tipo de literatura deberá realizarse de acuerdo a lo indicado en la Primera Parte de este Manual, en el punto 2.

3. Ejemplo


United Nations World Population Conference, Bucharest, 19-30 August 1974. Action taken at Bucharest. New York, CESI, 1974. 63 p.

DATA-BASE	DOCADQ	DOCPAL
-----------	--------	--------

NISIS					
-------	--	--	--	--	--

NDOCPAL #01 (oo/A)	NTEMATICO		NACCESO	
	Tema	País	Entero	Parte

HDB1
HDB3

	HOJA de DESCRIPCION BIBLIOGRAFICA		
	AN	AA	C

STATUS DE LA ENTRADA							
Sin Doc	Nuevo	Conti	Elim	Con Doc	Nuevo	Conti	Elim
SN	SC	SE		DN	DT	DC	DE

Tipo de Liter	#02 (oo/B)	Dual Per	Libro	Informe	Tezis	NoConv	Articub	serie	Debatim	Formul.	Complet	Bibkerf	Dir/Dic	Legis.	Res.sub	Conf
			L	I	T	V	A	S	N	F	M	B	D	G	R	C

Nivel Biol	#03 (oo/c)	A	M	C	en Caric	RUTEO del DOC

#04 : AUTOR PERSONAL - CONTRIBUCION. (UNISIST: A11)

(Persona asociada con una contribución).

1. Definición

TAG ISIS : 04

Largo variable. Máximo 30 caracteres.

Nombre del autor o autores de una contribución.

El nombre se obtiene del documento, ya sea el nombre real del autor o un pseudónimo.

Debe consultarse el catálogo de "autoridad del autor" para asegurarse de que no haya cambios en la forma del nombre, cada vez que se entra un documento por un mismo autor.

Esta definición aplica a los campos #13 y #47.

Repetible: SI

2. Descripción de los datos

El campo #04 se usa para registrar el nombre del autor personal de una contribución. En el sistema DOCPAL no se consignarán los traductores ni los ilustradores.

El campo #04 se utiliza sólo para registros a nivel analítico, pero la descripción aplica a los campos #13 y #47.

En el caso de que exista más de un autor, se consignarán los nombres de todos. Para la elección de la forma correcta del nombre, se consultarán las AACR o su traducción al castellano. 5/

5/ AACR op.cit., p. 74-105.

Elementos en un nombre personal.

Los elementos que forman un nombre deben registrarse en el siguiente orden:

- 1°: apellido(s)
- 2°: nombre(s) o iniciales
- 3°: sufijo

1) Apellido. El primer elemento estará constituido por el apellido principal del autor, de acuerdo a lo establecido por las AACR para las personas de diferentes nacionalidades, seguido del segundo apellido, en el caso de autores de habla hispana y portuguesa.

2) Nombre de pila. Este elemento es esencial. Si aparece más de un nombre, se consignará el primero y la inicial del segundo, a menos que se sepa que la persona es más conocida por su segundo nombre. Si sólo aparecen las iniciales del o los nombres y no hay una fuente donde consultar para completarlos, se consignarán las iniciales como aparecen en el documento. Si el nombre de pila se escribe con guión, las iniciales también deben llevarlo. Ejemplo: Jean-Paul, J-P.

3) Sufijo. En algunos casos puede ser necesario agregar un sufijo para distinguir entre dos autores diferentes, pero con nombres idénticos. Ejemplo: hijo, Jr., etc. Se utilizará este elemento sólo con el propósito antes enunciado y sólo si es indispensable.

3. Ejemplo

"Tasa de natalidad y variables socio-económicas: una nota metodológica",
por Fernando Cortés y Angel Flisfisch.

Auter (persona) An	04	Cortés, Fernando# Flisfisch, Angel#
--------------------------	----	-------------------------------------

#05 : AFILIACION - CONTRIBUCION. (UNISIST: A14/1)1. Definición

TAG ISIS : 05

Largo variable. Máximo 165 caracteres.

Nombre de la institución

Repetible: NO

2. Descripción de los datos

Este campo se utiliza para registrar el nombre de la institución a que está ligado o en que trabaja el autor o autores de una contribución. En la HDB debe hacerse un círculo alrededor de #05. En el caso de que los autores estén afiliados a instituciones distintas, se indicará la afiliación del autor principal. Ver campo #06.

3. Ejemplo

Nombre del autor: Ricardo Jordán

Institución a la que pertenece: FISPAL

Afil. Au. pa. #05	CELADE . FISPAL.	#07	Santiago
Autor Corp. AA/ #06		#08 (cc)	GL

#06 : AUTOR CORPORATIVO-CONTRIBUCION. (UNISIST: A17)

1. Definición

TAG ISIS : 06

Largo variable. Máximo 200 caracteres.

Nombre del autor corporativo.

El nombre se obtiene del documento.

Debe consultarse el catálogo de autoridad de autor.

En el caso de instituciones que son más conocidas por las siglas correspondientes que por sus nombres completos, deben usarse las siglas.

Esta definición aplica a los campos #16 y #50.

Repetible: SI

2. Descripción de los datos

El campo #06 se usa para registrar el nombre del autor corporativo de una contribución. El campo #06 se usa sólo a nivel analítico.

Para la correcta entrada de los autores o entes corporativos, deben usarse las AACR. 6/

Los nombres de los autores corporativos deben entrarse en el idioma del texto del documento. No deben traducirse. Sin embargo, si se ha decidido adoptar una forma en un idioma determinado, por ejemplo español, al entrar anteriormente otros documentos, debe continuarse siempre con la misma forma. Por ejemplo: Organización Mundial de la Salud, en vez de World Health Organization.

6/ AACR, op.cit. pp. 106-145.

Si la organización es conocida por una sigla, debe utilizarse ésta,
por ejemplo: IBM, UNESCO, etc.

Aplica a los campos #16 y #50.

Hacer un círculo alrededor de #06

3. Ejemplo

Ver ejemplo en #07.

#07 : CIUDAD - CONTRIBUCION. (UNISIST: A14, A17).

1. Definición

TAG ISIS: 07

Largo variable. Máximo 20 caracteres.

Ciudad en que está localizada la institución.

Se obtiene del documento, pero puede consultarse cualquier obra de referencia. Esta definición aplica a los campos #17 y #51.

Repetible: NO

2. Descripción de los datos

El campo #07 se utiliza para registrar el nombre de la ciudad en que está localizada la institución registrada en los campos #05 y #06:

- a) #05 Institución a que está "afiliado" el autor principal de una contribución.
- b) #06 Autor corporativo de una contribución.

El campo #07 se utiliza sólo a nivel analítico.

El nombre de la ciudad debe registrarse en forma completa y no utilizar abreviaciones. Esta descripción aplica a los campos #17 y #51.

3. Ejemplo

Afil. Au. #05	CELADE	#07	Santiago
Autor Corp. #06		CL	

Afil. Au. #05	CELADE	#07	Santiago
Autor Corp. #06		CL	

08 : PAIS - CONTRIBUCION. (UNISIST: A14, A17)

1. Definición

TAG ISIS : 00/D

Largo fijo. Dos caracteres alfabéticos, correspondientes al código del país donde está localizada la institución. Aplica a los campos #17 y #51.

Reperible: NO

2. Descripción de los datos

El campo #08 se utiliza para registrar el código del país en que está localizada la institución registrada en los campos #05 ó #06, de acuerdo al "Código de Países" que se incluye en el campo #01, de este Manual, pág. 31.

a) #05 Institución a que está afiliado el autor de una contribución.

b) #06 Autor corporativo de una contribución.

Aplica a los campos #18 y #52.

3. Ejemplo

Ver ejemplo en campo #07.

#09 : TITULO IDIOMA ORIGINAL - CONTRIBUCION. (UNISIST: A08)

1. Definición

TAG ISIS : 09

Largo variable. Máximo 250 caracteres.

Título en el idioma original.

Repetible: NO

2. Descripción de los datos

El campo #09 se utiliza para registrar el título de una contribución en su idioma original, vale decir el idioma en que está escrito el documento.

El campo #09 se utiliza sólo a nivel analítico, pero su definición y descripción se aplica a los campos #19 y #53.

El título debe escribirse siempre completo, incluyendo el sub-título si lo hay.

Los títulos deben uniformarse, de acuerdo a lo indicado en las AACR. 7/ Esto significa que si una misma publicación aparece con títulos distintos, (y no cabe la menor duda de que se trata del mismo documento), debe elegirse uno de ellos, generalmente el que lleve la fecha más reciente. En todo caso deberá hacerse una referencia "véase", del título no usado al usado.

Ejemplo

Documento 1: Jong, Johana, de y Conning, M. Arthur. Explicación breve del análisis de trayectoria (path analysis) con un ejemplo que emplea un programa disponible en el terminal

7/ AACR. op.cit. pp. 145-172.

APL de CELADE.

Santiago, CELADE, Junio de 1974. 11p. mimeografiadas.
(S.151/11/74).

Documento 2: Jong, Johanna, de y Conning, M. Arthur. Análisis de trayectoria (path analysis): aplicación en la demografía social con un ejemplo que emplea un programa disponible en CELADE. Notas de Población. 2(5) Agosto de 1974: 39-47.

En este ejemplo, debe elegirse el documento N°2 para ingresar al sistema y hacer una referencia del N°1.

La uniformidad de los títulos aplica igualmente para las traducciones que se hagan al inglés y/o al español.

3. Ejemplo

CONTRIBUCION TITULO	Autor AUT	#04			
	Afil Au pers AUT	#05			
	Autor Corp AUT	#06			
	Idioma orig. AUT	#09	Populacao economicamente activa de Guanabara: estudo demográfico.		
	Español (trad)	#10	Población económicamente activa de Guanabara: un estudio demográfico.		
	Inglés (trad)	#11	The economically active population of Guanabara: a demographic study.		
					#07 #03(only) #12 18-40

#10 : TITULO EN ESPAÑOL - CONTRIBUCION. (UNISIST: A08)

1. Definición

TAG ISIS : 10

Largo variable. Máximo 250 caracteres.

Título en español.

Aplicable a campos #20 y #54.

Repetible: NO

2. Descripción de los datos

El campo #10 se usa para registrar la traducción al español del título de una contribución, cuando el título original consignado en #09 está en otro idioma. Cuando el idioma original es español, el campo #10 quedará en blanco.

Este elemento es esencial y debe aparecer siempre.

Este campo se utiliza a nivel analítico, pero su descripción aplica a los campos #20 y #54.

El resto de la descripción es idéntica a la del campo #09.

El idioma del texto aparece en el campo #61.

3. Ejemplo

Ver ejemplo campo #09.

#11 : TITULO EN INGLES - CONTRIBUCION. (UNISIST: A08).

1. Definición

TAG ISIS : 11

Largo variable. Máximo 250 caracteres.

Título en inglés.

Aplicable a campos #21 y #55.

Repetible: NO

2. Descripción de los datos

El campo #11 se usa para registrar la traducción al inglés del título de una contribución. Cuando el idioma original es inglés, el campo #11 quedará en blanco. El resto de la descripción es idéntica a la del campo #09.

El idioma del texto aparece en el campo #61.

3. Ejemplo

Ver ejemplo en campo #09.

#12 : PAGINAS - CONTRIBUCION. (UNISIST: A20)

1. Definición

TAG ISIS: 12

Largo variable. Máximo 20 caracteres.

Páginas de una contribución.

Sólo caracteres numéricos.

Repetible: NO

2. Descripción de los datos

El campo #12 se usa para registrar los números de las páginas, "desde" - "hasta" de una contribución o parte.

Se utiliza sólo a nivel analítico. Puede estar representado por una sola cifra (ej.: 357) si la contribución entera está contenida en una sola página, o por los números de la primera y última página, si la contribución ocupa varias páginas.

Los números se registran completos, aún en secuencias como 3-4.

Se usa guión para separar el número de la primera y de la última página.

Se utilizan comas para separar los números de las páginas, cuando la numeración es discontinua, como, "27-40, 46-57, 59".

3. Ejemplo.

Ver ejemplo en campo # 09.

#14 : ROL (Persona asociada Monografía) (UNISIST: A12)

1. Definición

TAG ISIS: 14

Largo fijo. Un caracter.

Código numérico.

Rol literario de la persona asociada con la monografía.

Definición aplica al campo #48

Repetible: NO

2. Descripción de los datos

El campo #14 se usa para consignar el rol de una persona asociada con una monografía, en base al siguiente código:

a) Autor

b) Editor

c) Compilador

Descripción aplica al campo #48.

3. Ejemplo

Ver ejemplo campo #13.

#15 : AFILIACION - MONOGRAFIA (UNISIST: A15/1)

1. Definición

TAG ISIS : 15

Largo variable. Máximo 165 caracteres

Nombre de la institución

Repetible: NO

2. Descripción de los datos

El campo se utiliza para entrar el nombre de una institución a la cual están afiliados una o más de las personas citadas como autores, editores o compiladores de una monografía. Se consideran documentos monográficos los mismos indicados en el campo #13.

En el caso que las diferentes personas estén afiliadas a instituciones distintas, se indicará la afiliación del autor principal.

Aunque el campo #15 se aplica específicamente para documentos monográficos, puede ocurrir también en el registro de un documento a nivel analítico, como por ejemplo el capítulo de un libro.

Hacer un círculo alrededor de "M".

3. Ejemplo

Ver ejemplo campo #13

- 49 -

16 : AUTOR CORPORATIVO - MONOGRAFIA (UNISIST: A18/1)1. Definición

TAG ISIS : 16

Largo variable. Máximo 200 caracteres.

Nombre del autor corporativo de una monografía.

Repetible: SI

2. Descripción de los datos

El campo #16 se usa para entrar el nombre del autor corporativo de una monografía, sea ésta un libro o un informe.

Véase la descripción del campo #06.

Hacer un círculo alrededor de "M".

3. Ejemplo

Aul. Au. pers.	M C	# 15 # 49	Honduras. Dirección General de Estadística y Censos. # CELADE.	C C	# 17 # 51	Tegucigalpa
Autor Corp.	(M) C	# 16 # 50			# 18 r/e # 52 r/e	HN

#17 : CIUDAD - MONOGRAFIA (UNISIST: A15/2 A18/2)

1. Definición

TAG ISIS : 17

Largo variable. Máximo 20 caracteres.

Ciudad en que está localizada la institución.

Ver campo # 07

Repetible: NO

2. Descripción de los datos

El campo #17 se usa para registrar el nombre de la ciudad en que está localizada la institución nombrada en los campos #15 y #16:

- a) #15 Institución a que está afiliado el autor principal de una monografía.
- b) #16 Autor corporativo de una monografía.

El nombre de la ciudad debe registrarse en forma completa.

3. Ejemplo

Ver ejemplo campo #16.

#18 : PAIS - MONOGRAFIA (UNISIST A15/3 A18/3)

1. Definición

TAG ISIS : 00/E

Largo fijo. Dos caracteres alfabéticos, correspondientes al código del país donde esta localizada la institución.

Repetible: NO

2. Descripción de los datos

El campo #18 se usa para registrar el código del país en que está localizada la institución mencionada en el campo #15 ó #16.

a) #15 Institución a que está afiliado el autor principal de una monografía.

b) #16 Autor corporativo de una monografía.

Ver "Código de Países" en campo #01

3. Ejemplo

Ver ejemplo Campo #16.

#20 : TITULO EN ESPAÑOL - MONOGRAFIA (UNISIST: nsa.)

1. Definición

TAG ISIS : 20

Largo variable. Máximo 250 caracteres.

Título en español de una monografía.

Repetible: NO

2. Descripción de los datos

El campo #20 se usa para entrar la traducción al español del título de una monografía, cuando el título original está en otro idioma. Si el original está en español, el campo #20 quedará en blanco.

Este elemento es esencial y debe aparecer siempre que el título original no está en español.

Para el resto de la descripción, ver la del campo #09.

3. Ejemplo

Ver ejemplo en campo #19.

#21 : TITULO EN INGLES - MONOGRAFIA. (UNISIST: nsa.)

1. Definición

TAG ISIS : 21

Largo variable. Máximo 250 caracteres.

Título en inglés de una monografía

Repetible: NO

2. Descripción de los datos

El campo #21 se usa para registrar la traducción al inglés del título de una monografía.

Ver descripción campo #09.

3. Ejemplo

Ver ejemplo campo #19.

#22 : ISBN (UNISIST: A26)

1. Definición

TAG ISIS : 22

Largo fijo. Diez caracteres numéricos, excepto el último que puede ser una X.

ISBN, International Standard Book Number.

Repetible: SI

2. Descripción de los datos

El campo #22 se utiliza para registrar el International Standard Book Number, (ISBN), de acuerdo con las normas de ISO (International Standards Organization) 8/.

Sólo debe entrarse el número en sí, y no las letras "ISBN" que posiblemente preceden al número en el documento impreso.

En algunos libros esta información aparece con las letras SBN, (Standard Book Number), pero debe considerarse como ISBN, y generalmente viene en la página de la contraportada. (Ver figura 10).

Un ISBN es un número de 10 caracteres formado de cuatro componentes:

- a) Identificador de grupo
- b) Identificador de editorial
- c) Identificador de título
- d) Caracteres verificados.

8/ ISO 2108-1972: International Standard Book Numbering.

Los componentes a), b), y c) son de largo variable (dentro del largo fijo del número) y corresponden a números árabes del 0 al 9. El componente d) es un solo caracter, que puede ser la letra X o un dígito del 0 al 9.

En la forma impresa, estos cuatro componentes aparecen separados en forma convencional por espacios o guiones. En el registro de máquina debe almacenarse en bloque, sin separadores.

3. Ejemplo

ISBN	#22	0-691-98218-0
------	-----	---------------

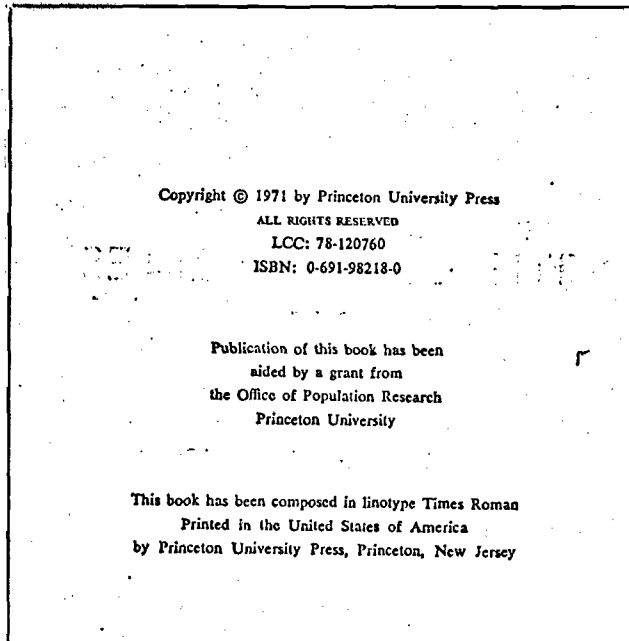


Fig. 10

#23 : EDICION (UNISIST: A27)

1. Definición

TAG ISIS : 23

Largo variable. Máximo 2 caracteres, sólo numéricos.

Número de edición

Repetible: NO

2. Descripción de los datos

El campo #23 se usa para registrar el N° de edición de un documento monográfico o en varios volúmenes. El campo debe contener sólo uno o dos caracteres numéricos y nada más. Los números romanos deben convertirse a árabes, y los números ordinales deben registrarse como numerales, suprimiendo sufijos como "th", "nd", "a", "er", etc.

3. Ejemplo

Edición #23	3	
----------------	---	--

#24 : NUMERO DE PAGINAS - MONOGRAFIA (UNISIST: A29/1)1. Definición

TAG ISIS : 24

Largo variable. Máximo 5 caracteres.

Número total de páginas de una monografía.

Repetible: NO

2. Descripción de los datos

El campo #24 se usa para indicar el número de páginas de una monografía, incluyendo:

- a) Libro publicado en un volumen.
- b) Volumen formando parte de una serie o colección
- c) Un informe
- d) Una tesis

Aunque el campo #24 siempre se usa a nivel monográfico, puede ocurrir a nivel analítico, por ejemplo al entrar el capítulo de un libro.

Deben indicarse todas las páginas, es decir, que si el documento trae las primeras páginas con números romanos y el resto con números árabes, deben indicarse ambas.

3. Ejemplo

"Prefacio 22 páginas numeradas del I al XXII. Texto 226 páginas numeradas del 1 al 226".

No. páginas	#24	i-xxii; 1-226.
-------------	-----	----------------

#25 : OTRA INFORMACION DESCRIPTIVA - MONOGRAFIA. (UNISIST: A29/2)

1. Definición

TAG ISIS : 25

Largo variable. Máximo 40 caracteres.

Información descriptiva de una monografía.

Repetible: NO

2. Descripción de los datos

El campo #25 se utiliza para registrar otra información, aparte del número de páginas, que describa físicamente una monografía, por ejemplo, cuadros, diagramas, mapas, tablas, especificándolas de acuerdo a las AACR. 9/

3. Ejemplo

Info	(1)	#25	diags.
descrip	C	#57	

9/ AACR op.cit. Capítulo 6.

#26 : EDITORIAL. (UNISIST: A25/1)

1. Definición

TAG ISIS : 26

Largo variable. Máximo 100 caracteres.

Nombre de la editorial.

Repetible: SI

2. Descripción de los datos

El campo #26 se usa para registrar el nombre de la editorial o institución responsable de la publicación de una monografía o colección de varios volúmenes. El nombre de la editorial debe ser copiado del documento. Al transcribir el nombre de una editorial, especialmente las comerciales, a la HDB, no deben consignarse expresiones como "Inc.", "Cía. Ltda.", etc. a menos que sea desconocida. Ejemplo:

Forma incorrecta: "John Wiley & Sons, Inc."

Forma correcta : "Wiley"

Forma incorrecta: "Editorial F. Trillas, S.A."

Forma correcta : "Trillas".

En el caso de instituciones no comerciales, es recomendable indicar el nombre completo, o la sigla conocida que la identifica, como: CELADE, FAO, OIT, etc.

Si no aparece editorial, poner la expresión p.e.

3. Ejemplo

Editorial nombre	26	Fundação Getulio Vargas	3	#27	Sao Paulo
			2	#26/6	BR

#27 : CIUDAD - EDITORIAL. (UNISIST: A25/2)

1. Definición

TAG ISIS : 27

Largo variable. Máximo 20 caracteres

Nombre de la ciudad.

Repetible: NO

2. Descripción de los datos

Este campo #27, se usa para entrar el nombre de la ciudad en que está localizada la editorial o institución responsable de la publicación.

3. Ejemplo

Ver ejemplo en campo # 26.

#28 : PAIS - EDITORIAL. (UNISIST: A25/3)

1. Definición

TAG ISIS ; 00/G

Largo fijo. Dos caracteres alfabéticos.

Código del país.

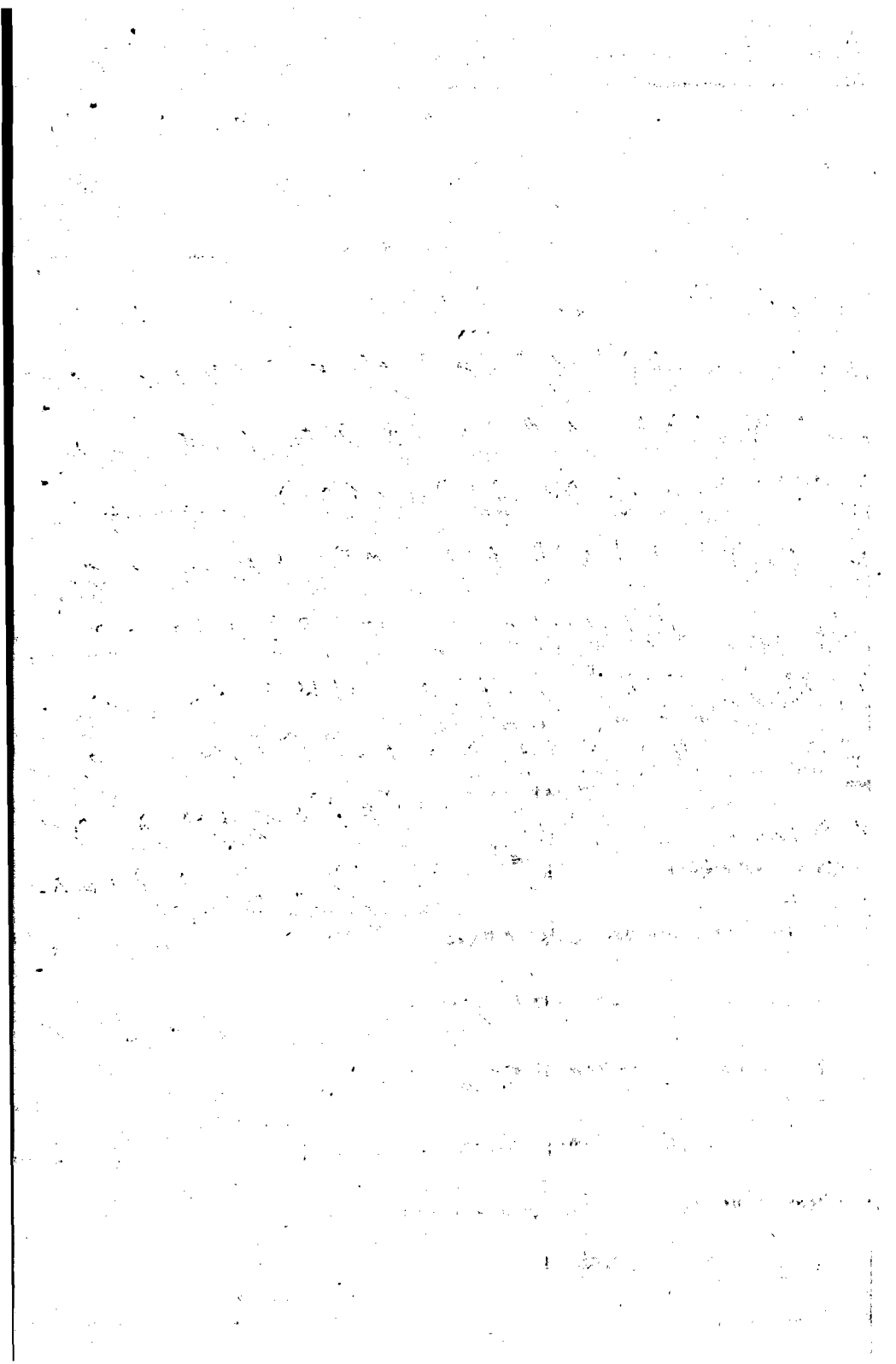
Repetible; NO

2. Descripción de los datos

El campo #28 se utiliza para entrar el país a que pertenece la editorial o institución responsable de la publicación de un documento, de acuerdo al "Código de Países" que se indica en el campo #01.

3. Ejemplo

Ver ejemplo en campo #27.



#29 : TITULO - PUBLICACION PERIODICA. (UNISIST: A03)

NOMBRE DE LA SERIE

1. Definición

TAG ISIS : 29

Largo variable. Máximo 40 caracteres.

- a) Título abreviado de una publicación periódica.
- b) Nombre de una serie.

Repetible: NO

2. Descripción de los datos

a) El campo #29 se usa para entrar el título de una publicación periódica abreviado de acuerdo a las normas internacionales. Como referencia para las publicaciones periódicas más conocidas, se usará la forma abreviada que aparece en el Social Sciences Citation Index. 10/ Para aquellas publicaciones latinoamericanas que no aparezcan en el SSCI, se utilizarán las normas chilenas (NCH 1113) 11/ para abreviar sus títulos. Los títulos en otros idiomas que no sea el español y que no aparezcan en SSCI, se abreviarán de acuerdo con el "campo 210 de la base de datos de ISDS". 12/

b) El mismo campo #29 se utilizará para consignar el nombre de la serie a que pertenezca una publicación no periódica.

3. Ejemplo

- a) Título original: "Urban and social change review".

Título abreviado: Urban Soc. C.

- b) Serie de Divulgación.

10/ Institute for Scientific Information. Social Sciences Citation Index Source Publications. Philadelphia, ISE, 1975. s.p.

11/ Instituto Nacional de Normalización. "Publicación Periódica. Formas de abreviación de títulos. NCH 1113. EOF 75". Santiago, INN, 1975.

12/ UNISIST/ISDS, op.cit.

#30 : ISSN. (UNISIST: A01)

1. Definición

TAG ISIS : 00/H

Largo fijo. Ocho caracteres.

Caracteres numéricos, excepto el último que puede ser un número o una letra "X".

ISSN.

Repetible: NO

2. Descripción de los datos

El campo #30 se usa para entrar el International Standard Serial Number (ISSN), como identificación inequívoca del título de una publicación periódica.

La asignación del ISSN es responsabilidad del International Serials Data System basado en un Centro Internacional en París (Centre International pour l'Enregistrement des Publications en Serie, CIEPS) y Centros nacionales y regionales.

El formato y requisitos básicos para la asignación del ISSN se definen en una norma ISO 13/; los detalles para asignar el ISSN y el modo de operar de ISDS, aparecen en "Guidelines por ISDS". 14/

El ISSN es un número de 8 dígitos, correspondiendo el último al dígito verificador y puede ser una letra "X" o un número. En las publicaciones

13/ ISO DIS 3297-1973: International Standard Serial Numbering.

14/ UNISIST/ISDS, op.cit.

aparece precedido por las letras ISSN y separado en dos grupos de cuatro caracteres unidos por un guión. En el registro de máquina se entra en un bloque de 8 caracteres sin separadores.

3. Ejemplo

ISSN	(3d 00/H)	401	0046-9963
------	-----------	-----	-----------

#31 : VOLUMEN - PUBLICACION PERIODICA ("Serial"). (UNISIST: A05/1,2,3).

1. Definición

TAG ISIS : 31

Largo variable. Máximo 8 caracteres.

Número del volumen y subdivisión.

Repetible: SI (el encabezamiento, número de volumen y subdivisión del volumen, son cada uno una repetición del campo).

2. Descripción de los datos

El campo #31 se usa para registrar el volumen de una publicación periódica y consta de tres partes:

- a) Encabezamiento (VOL., BAND, TOMO, AÑO, etc.)
- b) Número del volumen (1,2,3, etc.)
- c) Subdivisión del volumen (1,2,3,a,b, etc.)

El encabezamiento ("caption") debe entrarse tal como aparece en el original. Por ejemplo, en la revista "Notas de Población", dice: "Año I, Vol. 2", donde debería decir: "Vol. I, N°2", pero debe consignarse el encabezamiento "AÑO", porque así aparece en el original.

El número mismo del volumen debe entrarse a continuación. Si el número del volumen es numérico, debe entrarse siempre en números árabes y sin los sufijos "ta", "eme", "er", etc. Si no es numérico, debe entrarse igual como aparece en el documento, aunque esto no es común.

Si hay una subdivisión del volumen, debe consignarse enseguida. Puede tratarse de una "parte" (por ejemplo "volumen 1, parte 2") o de un suplemento o

- 67 -

de un apéndice.

Debe registrarse en el idioma original del texto y en la forma que aparezca en el documento.

3. Ejemplo

Serial Bibliu 'corio' A-1	#29							ISSN	#30 (00/h)						
Vol Encabez A-2	#31	VOL	#31	5	#31	C	#32	#32	#32	#32	#32	#32	#32		

Aparece en la revista: VOL. 5/C.

#32 : NUMERO - PUBLICACION PERIODICA (UNISIST: A06).

1. Definición

TAG ISIS : 32

Largo variable. Máximo 2 caracteres.

Número ("issue number")

Repetible: SI (el encabezamiento, número de volumen y subdivisión del volumen, son cada uno una repetición del campo).

2. Descripción de los datos

El campo #32 se usa para entrar el número o tirada ("issue") de una publicación periódica, y el número correspondiente a monografías que pertenecen a una serie. Estos números, al cabo de cierta cantidad conforman un volumen.

Consta de tres partes:

- a) Encabezamiento (Nº, n, number)
- b) Número de tirada (1,2,3, etc.)
- c) Subdivisión del número.

El encabezamiento ("caption") debe entrarse tal como aparece en el original. (Nº; n, etc.)

El número propiamente tal de la tirada, debe registrarse en números árabes numerales, sin sufijos como "th", "eme", etc. Si no es numérico, debe entrarse tal como aparece en el original. Si se trata de dos números en uno, deben entrarse ambos números, separados por un guión. (1-2).

Finalmente, debe consignarse si el número tiene alguna subdivisión, suplemento, etc.

El campo #32 pueda usarse para registrar un número consecutivo de tiradas de una publicación periódica, o los números que componen un volumen. Un número consecutivo es el que aparece como única identificación de una tirada (comienza con el N°1 y continua indefinidamente en forma consecutiva año tras año), o continúa consecutivamente de un volumen a otro y/o de un año a otro. (Por ejemplo, cada volumen consta de 4 números, pero la numeración aparece de la siguiente forma: VOL. I, N°s. 1,2,3,4; VOL. II, N°s. 5,6,7,8; VOL. III, N°s. 9,10,11,12; etc.)

3. Ejemplo

N° Encabez	32	Apel/ no.	N° 32	Acabz	4	Div	32	Acabz	1
------------	----	-----------	-------	-------	---	-----	----	-------	---

#33 : FECHA NORMALIZADA. (UNISIST: A21/1)

1. Definición

TAG ISIS: 00/1

Largo fijo. Ocho caracteres numéricos.

Fecha de publicación normalizada.

Repetible: NO

2. Descripción de los datos

El campo #33 se usa para registrar:

- a) La fecha de publicación, que aparece en el original, de una tirada (issue) o número de una publicación periódica.
- b) La fecha de impresión de un libro u otra publicación no periódica (cualquiera de las incluidas en el campo #02).
- c) La fecha de presentación de una tesis.

El campo #33 se usa para entrar una fecha única en forma normalizada, de acuerdo con las normas de la ISO 15/, con un largo fijo de 8 caracteres numéricos, YYYYMMDD, donde:

YYYY : representa el año, escrito en forma completa, o el año de la última fecha citada, si la publicación original cita más de un año, (ej.: 1976).

MM : representa el mes como un número de dos dígitos del 00 al 12. (ej.: Junio = 06). MM = 00 significa que el mes no ha sido citado. Cuando la publicación cita más de un mes, se indica el último citado.

15/ ISO. Writing of calendar dates in all numeric form. (ISO/R2014-1971).

- 71 -

DD : representa el día como un número de dos dígitos del 00 al 31.

DD = 00 significa que el día no aparece citado. Si la publicación cita varios días, se indica aquí el último día citado.

Aplica al campo #44.

3. Ejemplo

6 de Julio de 1976.

Fecha normal	1137 (00/12)	19760706	Fecha parte	1134		Fecha escrita	1135	6 Julio 1976
Nº de Emisión	1136							

#34 : PARTE - FECHA . (UNISIST: A21/2)

1. Definición

TAG ISIS : 34

Largo variable. Máximo 10 caracteres.

Parte de una fecha no expresable numéricamente.

Repetible: NO

2. Descripción de los datos

El campo #34 se usa para registrar una subdivisión de tiempo o fecha no expresable numéricamente, en el campo #33. Por ejemplo: las estaciones del año; diferentes ediciones de un diario en el mismo día (matutino, vespertino); la parte de un mes (primera o segunda quincena). Estos deben entrarse como aparecen en el original.

Aplica al campo #45.

3. Ejemplo

Fecha numérica	#33	19750000	Fecha parte	#34	Primavera	Fecha escrita	#35	Primavera de 1975.
Nº de Informe	#36	AIP ID 70-P						

#35 : FECHA ESCRITA COMPLETA. (UNISIST: A21/3)

1. Definición

TAG ISIS : 35

Largo variable. Máximo 15 caracteres.

Fecha escrita en forma corriente, no normalizada.

Repetible: NO

2. Descripción de los datos

En el campo #35 se registra la fecha en forma corriente, no normalizada. Esta información pueda ser importante cuando se trata de fechas inclusivas que no pueden expresarse claramente en el campo #33.

Aplica al campo #46.

3. Ejemplo

a) "1969 a 1970".

b) "22-25 abril 1976".

c) "27 de mayo de 1963".

#36 : NUMERO DE INFORME. (UNISIST: A39)

1. Definición

TAG ISIS : 36

Largo variable. Máximo 50 caracteres.

Número de un informe.

Repetible: SI

2. Descripción de los datos

El campo #36 se usa para entrar el número que identifica un informe (pero no así el número de un contrato o "grant"), aunque no se considera elemento esencial en la descripción bibliográfica.

El número debe entrarse igual como aparece en el documento, incluyendo puntuación y espacios.

El campo #36 puede usarse a nivel monográfico y analítico.

3. Ejemplo

"Report No. AIP ID 70-P".

Ver ejemplo en campo #34.

#37 : NOMBRE INSTITUCION - TESIS. (UNISIST: A41/1)

1. Definición

TAG ISIS : 37

Largo variable. Máximo 140 caracteres.

Nombre de la institución o universidad.

Repetible: NO

2. Descripción de los datos

El campo #37 se usa para entrar el nombre de la universidad o institución a que se presenta una tesis. Aplica la descripción del campo #16 "autor corporativo".

3. Ejemplo

UNISIST	Institución (nombre) _{A41/1}	37	Universidad de Chile. Facultad de Ciencias					
	Institución (ciudad) _{A41/2}	38	Santiago	(país) _{A41/3}	(39) _{A41/4}	CL	Grado Acad. _{A41/5}	40

#38 : CIUDAD - TESIS. (UNISIST: A41/2)

1. Definición

TAG ISIS : 38

Largo variable. Máximo 20 caracteres.

Ciudad en que está localizada la institución.

Repetible: NO

2. Descripción de los datos

En el campo #38 se registra el nombre de la ciudad en que se encuentra la universidad o institución a que se presentó la tesis.

3. Ejemplo

Ver ejemplo campo #37.

#39 : PAIS - TESIS. (UNISIST:A41/3)

1. Definición

TAG ISIS : 00/J

Largo fijo. Dos caracteres alfabéticos.

País en que se encuentra la universidad o institución.

Repetible: NO

2. Descripción de los datos

En el campo #39 se registra el país donde se encuentra la universidad o institución a que se presentó la tesis, de acuerdo a un código alfabético de dos caracteres. Ver código en campo #01.

3. Ejemplo

Ver ejemplo campo #37.

#40 : GRADO ACADEMICO. (UNISIST: A42)

1. Definición

TAG ISIS : 40

Largo variable. Máximo 10 caracteres.

Grado académico.

Repetible: NO

2. Descripción de los datos

El campo #40 se usa para registrar el grado académico que se pretende obtener con la presentación de la tesis. Debe indicarse en el idioma original como aparece en el documento.

3. Ejemplo

Ver campo #37.

#41 : NOMBRE - CONFERENCIA. (UNISIST: A30)

1. Definición

TAG ISIS : 41

Largo variable. Máximo 200 caracteres.

Nombre de la conferencia.

Repetible: NO

2. Descripción de los datos

El campo #41 se utiliza para entrar el nombre de una conferencia.

Se usa el término genérico "conferencia" para designar reuniones como: simposios, mesas redondas, pannels, conferencias, congresos, etc. El documento en cuestión puede constituir el informe de la reunión, las actas, proceedings, conjunto de trabajos presentados a ella, etc.

Si un trabajo originalmente presentado a una conferencia, aparece posteriormente publicado en una revista, por ejemplo, además de los datos referentes a la revista registrados en los campos correspondientes, deben anotarse los datos correspondientes a la conferencia en los campos #41 al #46.

Si la reunión es una de una serie de varias (ej.: 3a. Conferencia Mundial de Salud) y los títulos de las sucesivas reuniones se diferencian por un número, este número debe incluirse como parte del nombre de la reunión en el campo #41, pero indicándolo después del nombre propiamente tal, por ejemplo: Conferencia Mundial de Salud, 3a.

Puede suceder que el nombre de la conferencia aparezca formando parte del título del documento que se está analizando, sin embargo, es recomendable

consignarlo de todas maneras en el campo #41 por si se desea compilar un "indice por conferencias".

El campo #41 puede usarse tanto a nivel analítico como monográfico.

El nombre de la conferencia debe registrarse en su idioma original.

3. Ejemplo

Ver ejemplo campo #44.

#42 : CIUDAD - CONFERENCIA. (A31/1)

1. Definición

TAG ISIS : 42

Largo variable. Máximo 20 caracteres.

Ciudad en que tuvo lugar la conferencia.

Repetible: NO

2. Descripción de los datos

El campo #42 se utiliza para registrar el nombre de la ciudad donde se haya realizado la conferencia.

3. Ejemplo

Ver campo #41.

#43 : PAIS - CONFERENCIA. (UNISIST: A31/2).

1. Definición

TAG ISIS : 00/K

Largo fijo. Dos caracteres alfabéticos.

Código del país donde se desarrolló la conferencia.

Repetible: NO

2. Descripción de los datos

El campo #43 se usa para registrar el país en que se desarrolló la conferencia de acuerdo a un código de dos caracteres alfabéticos.

Ver código en campo #01.

El campo #43 puede usarse tanto a nivel analítico como monográfico.

3. Ejemplo

Ver campo #41.

#45 : PARTE - FECHA - CONFERENCIA. (UNISIST: A32/2)

#46

1. Definición

TAG ISIS : 45

Largo variable. Máximo 10 caracteres.

Parte de una fecha no expresable numéricamente.

Repetible: NO

2. Descripción de los datos

Ver campo #34

3. Ejemplo

Ver campo #34.

: FECHA ESCRITA - CONFERENCIA. (UNISIST: A32/3)

1. Definición

TAG ISIS : 46

Largo variable. Máximo 15 caracteres.

Fecha escrita en forma corriente, no normalizada.

Repetible: NO

2. Descripción de los datos

Ver campo #35.

3. Ejemplo

Ver campo #44.

#47 : AUTOR PERSONAL - COLECCION. (UNISIST: A13)

(Persona asociada con una colección)

1. Definición

TAG ISIS : 47

Largo variable. Máximo 30 caracteres.

Persona asociada con una colección.

Repetible: SI

2. Descripción de los datos

El campo #47 se utiliza para registrar el nombre de una persona asociada con una colección, considerándose como tal a una colección de varios items que puede ser una sola obra formada por varios volúmenes numerados o varias obras independientes que tienen un título común y que cada una de ellas constituyen una monografía. La persona asociada con la colección puede aparecer desempeñando diferentes roles (autor, editor, compilador). Este rol debe indicarse en el campo #48.

El uso del campo #47 puede ocurrir a nivel analítico y/o monográfico. Si se analiza un capítulo de un libro que a su vez forma parte de una colección de varios volúmenes, se registrará la información respecto a autor, título y cotejo, a nivel de "contribución", a nivel de "monografía" y a nivel de "colección".

Se considera que en el caso de las colecciones, el nombre del editor es un elemento esencial.

Respecto a la elección de la forma del nombre y otros detalles relativos a la descripción de los datos, véase el campo #04.

Los datos referentes a la colección se consignan en una HDB extra, por lo que deberá hacerse un círculo alrededor de HDB3. Además deberá hacerse una X en -SI, indicando que la monografía sí pertenece a una colección en el lugar correspondiente de la HDB2.

La monografía es parte de una COLECCIÓN: NO NSA XSI: llenar #47 a 57 en una HDB3



3. Ejemplo

Neiswanger, William A.

Inflation in Bolivia. By William A. Neiswanger and James R. Nelson.

La Paz, Bolivia, 1944.

2 vol.

MONOGRAFIA / COLECCION ENCICLOPEDIA	Autor	M #13 C #47	Neiswanger, William A. # Nelson, James R.		1. Ed. 1. Ed. 2. Ed. 2. Ed. 3. Comp. 3. Comp. 4. 4. 4.		
	Autor pers	M #15 C #45	CELADE	País	M #19 C #51	Santiago	
	Autor corp	M #16 C #50			País	M #19 C #51	CL
	Título	M #19 C #53	Inflación en Bolivia.				
	Idioma org	M #20 C #54					
	Idioma trad	M #21 C #55	Inflation in Bolivia.				
	ISBN	M #22	Edición	M #23	Nº páginas	M #24	
	Info descrip	M #25 C #57			(Colect)	M #56	2
	Editorial nombre	M #26			Ciudad	M #27	
						M #28 (o/c)	

#48 : ROL - COLECCION. (UNISIST: A16/1)

1. Definición

TAG ISIS : 48

Largo fijo. Un caracter.

Código numérico

Rol de la persona asociada con una colección.

Repetible: NO

2. Descripción de los datos

El campo #48 se usa para consignar el rol de una persona asociada con una colección.

Ver campo #14.

3. Ejemplo

Ver campo #47.

#49 : AFILIACION - COLECCION, (UNISIST: A16/1)

1. Definición

TAG ISIS : 49

Largo variable. Máximo 165 caracteres.

Nombre de la institución.

Repetible: NO

2. Descripción de los datos

El campo #49 se usa para entrar el nombre de la institución a que esté afiliada la persona asociada con una colección. Cuando se trata de varias personas y no todas pertenecen a la misma institución, se consignará la información respecto al autor principal, editor principal o compilador principal.

3. Ejemplo

Ver campo #47.

#50 : AUTOR CORPORATIVO - COLECCION. (UNISIST: A19/1)

1. Definición

TAG ISIS : 00/M

Largo variable. Máximo 200 caracteres.

Autor corporativo de una colección.

Ver campo #06.

Repetible: SI

2. Descripción de los datos

Este campo #50 se utiliza el nombre del autor corporativo de una colección.

Hacer un círculo alrededor de #50.

Ver campo #06.

3. Ejemplo

COLECCION	AUTOR	Autor	N	#13	CELADE. PISPAL	Santiago
			C	#47		
COLECCION	AUTOR	Autor	N	#15	CELADE. PISPAL	Santiago
			C	#49		
COLECCION	AUTOR	Autor	N	#15	CELADE. PISPAL	Santiago
		corp	C	#50		
COLECCION	AUTOR	Autor	N	#19	CELADE. PISPAL	Santiago
			C	#53		
COLECCION	AUTOR	Autor	N	#20	CELADE. PISPAL	Santiago
		Especial	C	#54		

#51 : CIUDAD - COLECCION. (UNISIST: A16/2 A19/2)

1. Definición

TAG ISIS : 51

Largo variable. Máximo 20 caracteres.

Ciudad en que está localizada la institución.

Ver campo #07.

Repetible: NO

2. Descripción de los datos

El campo #51 se utiliza para registrar el nombre de la ciudad en que está localizada la institución consignada en los campos #49 ó #50.

Ver campo #07.

3. Ejemplo

Ver ejemplo campo #50.

#52 : PAIS - COLECCION. (UNISIST: A16/3 A19/3).

1. Definición

TAG ISIS : 52

Largo fijo. Dos caracteres alfabéticos.

Código del país donde esta localizada la institución.

Repetible: NO

2. Descripción de los datos

El campo #52 se usa para registrar el código del país en que está localizada la institución registrada en los campos #49 y #50.

Ver campo #07.

3. Ejemplo

Ver campo #50.

#53 : TITULO IDIOMA ORIGINAL - COLECCION. (UNISIST: A10).

1. Definición

TAG ISIS : 53

Largo variable. Máximo 250 caracteres.

Título en el idioma original.

Repetible: NO

2. Descripción de los datos

El campo #53 se utiliza para registrar el título de una colección en su idioma original.

El título puede corresponder a una obra en varios volúmenes, o a varias obras agrupadas bajo un título común formando una colección.

Ver campo #09.

3. Ejemplo

Ver ejemplo campo #47.

#54 : TITULO EN ESPAÑOL - COLECCION, (UNISIST: nsa.)

1. Definición

TAG ISIS : 54

Largo variable. Máximo 250 caracteres.

Título en español.

Repetible: NO

2. Descripción de los datos

El campo #54 se usa para registrar la traducción al español del título de una colección.

Este elemento es esencial.

Ver campo #09 y #10.

3. Ejemplo

Ver campo #47.

- 95 -

#55 : TITULO EN INGLES - COLECCION. (UNISIST: nsa.)

1. Definición

TAG ISIS : 55

Largo variable. Máximo 250 caracteres.

Título en inglés.

Repetible: NO

2. Descripción de los datos

El campo #55 se utiliza para registrar la traducción al inglés del título de una colección.

Ver campo #09 y #11.

3. Ejemplo

Ver campo #47.

#56 : NUMERO DE ITEMS - COLECCION. (UNISIST: A28/1)

1. Definición

TAG ISIS : 56

Largo variable. Máximo 2 caracteres, sólo numéricos.

Número total de items que forman la colección.

Repetible: NO

2. Descripción de los datos

El campo #56 se utiliza para registrar el número total de items que componen una colección.

3. Ejemplo

Ver campo #47.

#57 : OTRA INFORMACION DESCRIPTIVA - COLECCION. (UNISIST: A28/2)

1. Definición

TAG ISIS : 57

Largo variable. Máximo 40 caracteres.

Información descriptiva de una colección.

Repetible: NO

2. Descripción de los datos

Ver campo #25.

3. Ejemplo

#58 : OBTENCION DEL DOCUMENTO. (UNISIST: A43)

1. Definición

TAG ISIS : 58

Largo variable. Máximo 165 caracteres.

De dónde obtener el documento.

Repetible: NO

2. Descripción de los datos

Este campo se utiliza para registrar información respecto a la obtención del documento, ya sea en su forma original o fotocopiado.

Si la alternativa de obtención es la 1,2,3,4,8 ó 9, se encerrará en un círculo el número correspondiente. Si la alternativa es la 5, debe especificarse la fuente de obtención del documento, indicando en lo posible, su dirección, además del nombre de la persona o institución.

Las alternativas son:

DOCPAL. Esto significa que puede obtenerse una fotocopia solicitándolo al sistema.

CELPUB. Esto significa que es posible comprarlo en la Sección de Publicaciones de CELADE, en cuyo caso el precio (campo #61) es un elemento esencial.

EDITORIAL. Puede comprarse directamente a la casa editorial que lo publicó y, presumiblemente, en cualquier librería.

AUTOR. Sólo es posible de adquirir solicitándolo directamente al autor. Este caso puede presentarse cuando su distribución sea "restringida" o "confidencial". En este caso, es muy importante la información respecto a la "afiliación", pues indicará al usuario la institución a que pertenece el autor.

(Otro) (especifique).

IGNO. Se ignora.

NODISP. No disponible.

3. Ejemplo

SERVICIO ENTREGA	de donde obtener	# 58	(UDCPAL) AUTOR (OTRO): CELUB IGNO EDITORIAL NO DISP	Precio si no UDCPAL	# 59	país precio
						gratis leno
	Distr según produce	# 60	(GENERAL) INTERNA (OTRO): RESTRIN CONFID IGNO NODISP	Idioma texto	# 61	ES Pt En Fr
				Idioma resumen	# 62	ES Pt En Fr
	Nº Dobl CELADE	# 63	NO ASIG NGA	Nº pag Copias	# 64	164 (100/N)
				Forma impres	# 65	IMPR DITTO DACTIL (OTRO): (00/p) MIMO FOTOCO MICRO IGNO RESUM

#59 : PRECIO. (UNISIST: A43).

1. Definición

TAG ISIS : 59

Largo variable. Máximo 30 caracteres.

Precio.

Repetible: NO

2. Descripción de los datos

El campo #59 se usa para entrar el precio a que puede ser adquirido el documento. La inclusión de esta información es esencial si el documento no es obtenible a través de DOCPAL. Debe indicarse el código del país de la moneda correspondiente y el precio. (Ej. FR 15.00; US 3,00; CL 6,00, etc.). Si el documento es obtenible gratuitamente, se hará un círculo en "gratis"; si no se tiene ninguna información respecto al precio, se hará un círculo alrededor de IGNO. Si es "sólo resumen", usar IGNO.

3. Ejemplo

DE CLASE DE DOCUMENTO #58	DOCPAL	AUTOR (OTRO):	PRECIO	PAIS	PRECIO
	CLPUB	IGNO	SI NO	CL	15.00
	EDITORIAL	NO DISP	DOCPAL	59	gratis
DISTO RESUMEN #60	GENERAL	INTERN	NO ESPEC	(OTRO):	Idioma
	RESTRIN	CONFID	IGNO	NO DISP	texto
#63 BULL RELEASE		NO ASSP	Nº pag	light	ES
		NCA	copias	(col)	FR
					EN
					FR
					ES
					PT
					EN
					FR
					ES
					PT
					EN
					FR
					ES
					PT
					EN
					FR
					ES
					PT
					EN
					FR
					ES
					PT
					EN
					FR
					ES
					PT
					EN
					FR
					ES
					PT
					EN
					FR
					ES
					PT
					EN
					FR
					ES
					PT
					EN
					FR
					ES
					PT
					EN
					FR
					ES
					PT
					EN
					FR
					ES
					PT
					EN
					FR
					ES
					PT
					EN
					FR
					ES
					PT
					EN
					FR
					ES
					PT
					EN
					FR
					ES
					PT
					EN
					FR
					ES
					PT
					EN
					FR
					ES
					PT
					EN
					FR
					ES
					PT
					EN
					FR
					ES
					PT
					EN
					FR
					ES
					PT
					EN
					FR
					ES
					PT
					EN
					FR
					ES
					PT
					EN
					FR
					ES
					PT
					EN
					FR
					ES
					PT
					EN
					FR
					ES
					PT
					EN
					FR
					ES
					PT
					EN
					FR
					ES
					PT
					EN
					FR
					ES
					PT
					EN
					FR
					ES
					PT
					EN
					FR
					ES
					PT
					EN
					FR
					ES
					PT
					EN
					FR
					ES
					PT
					EN
					FR
					ES
					PT
					EN
					FR
					ES
					PT
					EN
					FR
					ES
					PT
					EN
					FR
					ES
					PT
					EN
					FR
					ES
					PT
					EN
					FR
					ES
					PT
					EN
					FR
					ES
					PT
					EN
					FR
					ES
					PT
					EN
					FR
					ES
					PT
					EN
					FR
					ES
					PT
					EN
					FR
					ES
					PT
					EN
					FR
					ES
					PT
					EN
					FR
					ES
					PT
					EN
					FR
					ES
					PT
					EN
					FR
					ES
					PT
					EN
					FR
					ES
					PT
					EN
					FR
					ES
					PT
					EN
					FR
					ES
					PT
					EN
					FR
					ES
					PT
					EN
					FR
					ES
					PT
					EN
					FR
					ES
					PT
					EN
					FR
					ES
					PT
					EN
					FR
					ES
					PT
					EN
					FR
					ES
					PT
					EN
					FR
					ES
					PT
					EN
					FR
					ES
					PT
					EN
					FR
					ES
					PT
					EN
					FR
					ES
					PT
					EN
					FR
					ES
					PT
					EN
					FR
					ES
					PT
					EN
					FR
					ES
					PT
					EN
					FR
					ES
					PT
					EN
					FR
					ES
					PT
					EN
					FR
					ES
					PT
					EN
					FR
					ES
					PT
					EN
					FR
					ES
					PT
					EN
					FR
					ES
					PT
					EN
					FR
					ES
					PT
					EN
					FR
					ES
					PT
					EN

#60 : DISTRIBUCION. (UNISIST: nsa.).

1. Definición

TAG ISIS : 60

Largo variable. Máximo 10 caracteres.

Distribución del documento.

Repetible: NO

2. Descripción de los datos

El campo #60 se usa para registrar el tipo de distribución del documento, según su productor.

Debe encerrarse en un círculo alguna de las siguientes posibilidades:

GENERAL

RESTRIN

INTERNA

CONFID

IGNO

(Otro)

NO DISP.

3. Ejemplo

Ver ejemplo en campo #58.

- 102 -

#61 : IDIOMA DEL TEXTO. (UNISIST: A23)1. Definición

TAG ISIS : 61

Largo fijo. Dos caracteres alfabéticos.

Idioma del texto.

Repetible: SI

2. Descripción de los datos

Este campo se utiliza para señalar el idioma en que está escrito el texto del documento analizado.

Cuando el texto que se analiza es una traducción, esta información (idioma original) se registra en el campo #66 "notas".

Se utiliza un código de dos caracteres alfabéticos, de la siguiente forma:

Es = español

Pt = portugués

En = inglés

Fr = francés

Si se trata de una edición bilingüe o trilingüe, deben consignarse todos los idiomas.

Debe encerrarse en un círculo los códigos correspondientes.

3. Ejemplo

Idioma	#	61	Fr	Pt	En
A23					

#62 : IDIOMA DEL RESUMEN ORIGINAL.

1. Definición

TAG ISIS : 62

Largo fijo. Dos caracteres alfabéticos.

Idioma del resumen original.

Repetible: SI

2. Descripción de los datos

El campo #62 se utiliza para registrar el idioma del resumen original que a veces traen los documentos. Si al resumen viene en más de un idioma, se marcarán los códigos correspondientes.

Se utiliza un código de dos caracteres de la siguiente forma:

Es = español

Pt = portugués

En = inglés

Fr = francés

Debe encerrarse en un círculo el o los códigos correspondientes.

3. Ejemplo

Ver ejemplo en campo #63.

#63 : N° BIBLIOTECA CELADE. (UNISIST: nsa.)

1. Definición

TAG ISIS : 63

Largo variable. Máximo 20 caracteres.

Número de clasificación.

(Signatura topográfica) en Biblioteca CELADE.

Repetible: NO

2. Descripción de los datos

El campo #62 se utiliza para registrar la signatura topográfica ("call number") de los documentos que se encuentran en la Biblioteca de CELADE. La signatura topográfica debe copiarse idéntica a como aparece en la ficha de catálogo correspondiente. Esta información permitirá a los usuarios de Santiago, y en especial de CELADE, solicitar en préstamo el documento sin necesidad de revisar el catálogo de la Biblioteca. Cada línea de la signatura debe separarse con una barra.

3. Ejemplo

SERVICIO ENTREGA	De donde obtener #58	DOCPAL. AUTOR (OTRO): CELFOB IGNO EDITORIAL NO DISP	Precio si no DOCPAL #59	país #59	precio gratis IGNO
	Dist. sistem. producc. #60	GENERAL INTERAM (OTRO): RESTRIN CONFID IGNO NDISP	Idioma texto #61	ES PT EN FR	Idioma resumen #62
	N° Bibl. CELADE #63	R/025.33/4933	NO ASIG. NGA	N° pag. Copias #64 (oo/n)	Forma impres. orig. #65 (ool/)

- 105 -

#64 : NUMERO DE PAGINAS A COPIAR. (UNISIST: nsa.)1. Definición

TAG ISIS : 00/N

Largo fijo. 4 caracteres.

Número de páginas a copiar.

Repetible: NO

2. Descripción de los datos

El campo #63 se usa para registrar el número total de páginas que sería necesario fotocopiar, si el documento es solicitado al sistema.

3. Ejemplo

Si la paginación del documento, en el campo #12, dice "35-96", en el campo #63 debe anotarse como sigue:

Nº pág. copiar	#64 00/N	41
-------------------	-------------	----

#65 : FORMA IMPRESION ORIGINAL. (UNISIST: nsa.)

1. Definición

TAG ISIS : 00/P

Largo fijo. Seis caracteres alfabéticos.

Forma impresión original.

Repetible: NO

2. Descripción de los datos

El campo #65 se usa para entrar la forma de impresión del documento original. Se hará un círculo alrededor del número correspondiente, de acuerdo al siguiente código:

IMPR

MIMEO

DITTO

FOTOCO. (Se refiere al ejemplar que existe en DOCPAL).

DACTIL

MICROF

(Otro): Especifique en un máximo de 6 caracteres.

IGNO. Se ignora, porque sólo se tiene la referencia y no el documento.

RESUM. ("resumen sólo").

3. Ejemplo

Ver ejemplo en campo #63.

#66 : TRADUCCION. (UNISIST: nsa.)

1. Definición

TAG ISIS : 66

Largo variable.

NDOCPAL relacionado.

Repetible: NO

2. Descripción de los datos

El campo #66 se utiliza para consignar datos respecto a una traducción, en el sentido de indicar si DOCPAL tiene una versión en otro idioma del mismo documento, indicando además el idioma y fuente original.

3. Ejemplo

SERVICIO DE ENTRADA	De donde obtener	# 58	DOCPAL AUTOR (OTRO): CELPUB IGNO EDITORIAL NODISP				Precio si no DOCPAL	# 59	país precio	
									gratis send	
	Dist. según practica	# 60	GENERAL INTERAM RESTRIK COMPID IGNO	(OTRO): NODISP	Idioma Texto	# 61	Es Pt En	Idioma Resumen	# 62	Es Pt En
	Nº Bibli CELADE	# 63		NO ASIS NSA	Nº pag Copias	# 64 (oo/N)	Forma impres orig	# 65 (oo/)	IMPR DITO DACTIL MIMO FOTOCO MICROE	(OTRO): IGNO RESUM
Traduc. idioma y fuente	# 66	Traduc. disponible en <u>inglés</u> con el mismo NDOCPAL. Traduc. del _____ :								

- 108a

#67 : NOTAS. (UNISIST: A99)

1. Definición

TAG ISIS : 67

Largo variable. Máximo 300 caracteres.

Notas.

Repetible: NO

2. Descripción de los datos

El campo #67 se usa para consignar cualquier información auxiliar que se requiera para el registro bibliográfico, de acuerdo al siguiente criterio:

- 1) El dato no puede ser entrado apropiadamente en ningún otro campo de los especificados en la HDB.
 - 2) La información tiene una cierta relevancia y por lo tanto se justifica realmente su inclusión en el registro bibliográfico. Su uso se recomienda sólo cuando se esté seguro de que la información no puede ser incluida en otro campo.
- El campo #67 puede usarse a cualquier nivel bibliográfico.

3. Ejemplo

Notas	#67
	217

Publicado anteriormente bajo el título....

#92 : FECHA - CONTROL. (UNISIST: nsa.)

1. Definición

TAG ISIS : 92

Largo fijo. Ocho caracteres numéricos.

Fecha normalizada.

Repetible: SI

2. Descripción de los datos

El campo #92 se utiliza para registrar en forma normalizada las fechas, que sirven para controlar la adquisición del documento, su control administrativo y su entrada en ISIS.

Estas fechas de seguimiento son las siguientes:

Fecha primera información 1 -

Aquí se indicará la fecha en que por primera vez se tuvo conocimiento de la existencia del documento.

Se complementa con la información del campo #93 (00/U).

Fecha pedido 2 -

Fecha en que se pidió el documento (verbal, escrito, etc.).

Fecha doc/info recibida; cerrado 3 -

Aquí se anotará la fecha en que llegó el documento a DOCPAL, o en que se obtuvo información respecto a su obtención. Si el documento definitivamente no es obtenible se anotará aquí la fecha en que el caso se dió por "cerrado". Si el caso se cierra, debe subrayarse la palabra "cerrado". Se complementa con información del campo #95.

Fecha llenada HDB 4 -

Se indicará aquí la fecha en que se inició la Hoja de Descripción Bibliográfica y en la que se completó.

Esta información se complementa con la que se indica en el campo #98.

3. Ejemplo

CONTROL											
Fecha Prim. info	#92	1-760720	Fecha pedido	#92	2- NSA	Fecha recib. cerrado	#92	3-760720			
Primer info de?	#93 (nota)	RNC RCF DOC									
Doc. recibido de?	#95 (oofw)	SBIBL SPOB SVEXP	SDWA SCOMP SCANJ	SOTRO	JDIBL JPUBL JVERP	JDONA JCOMP JCANJ	JOTRO	LEPAL SIND	CERR	Monto pagado por LEASE	#96 US\$ 00.00
		STATUS:SN		STATUS:QMDT		STATUS:otro					
O/A Hono' HDB				Toxin		Sandra					
Fecha llenada				#92 1-760720 1760720							
Fecha entrada		#98 SN-		#98 1-760810		#98 DC ^{3C} DA ^{3D} DL-					
Quién la entró				M. Isabel							

#93 : PRIMERA INFORMACION. (UNISIST: nsa.)

1. Definición

TAG ISIS : 00/u

Largo fijo. Tres caracteres alfabéticos.

Primera información.

Repetible: NO

2. Descripción de los datos

Este campo se utiliza para registrar el tipo de información que se tuvo por primera vez de un documento y a su vez complementa el campo #92/1.

Se consigna de acuerdo a un código numérico de un carácter, como sigue:

RNC Referencia no confirmada. (No hay seguridad total respecto a la referencia, o está incompleta).

RCF Referencia confirmada.

DOC Se tiene el documento.

Encerrar en un círculo el código correspondiente.

3. Ejemplo

Ver ejemplo en campo #92.

#95 : DOCUMENTO RECIBIDO (FUENTE). (UNISIST: nsa.)

1. Definición

TAG ISIS : 00/W

Largo fijo. Cinco caracteres alfabéticos.

Documento recibido - fuente.

Repetible: NO

2. Descripción de los datos

El campo #95 se usa para consignar la fuente de dónde se obtuvo el documento, en base al siguiente código:

<u>Santiago</u>	<u>San José</u>	
SBIBL	JBIBL	= Biblioteca
SDONA	JDONA	= Donación
SPUBL	JPUBL	= Publicaciones
SVEEXO	JVEXP	= Viaje Expertos
SCOMP	JCOMP	= Compra
SCANJ	JCANJ	= Canje
SOTRO	JOTRO	= Otro

CEPAL

SIND (sin documento)

CERR (cerrado)

3. Ejemplo

CONTROL

Fecha prim. info	#92	1-	Fecha pedido	#92	2-	Fecha recibido cerrado	#92	3-					
Primer info de?	#95 (leofu)	RNC RCF DOC											
Doc. recibido de?	#95 (leofu)	SBIBL STOIBL	SDONA SCOMP	SOTRO SCANJ	JBIBL JPUBL JVEXP	JDONA JCOMP JCANJ	JOTRO	CEPAL SIND	CERR	Moneda pedida por US\$	#96	US\$	0000 10.15

#96 : MONTO PAGADO. (UNISIST: nsa.)

1. Definición

TAG ISIS : 96

Largo variable. Máximo 6 caracteres, incluyendo punto.

Monto pagado.

Repetible: NO

2. Descripción de los datos

• El campo #96 se usa para entrar la cantidad de dinero en dólares que se haya pagado por un documento, Si se obtuvo gratuitamente debe indicarse

00.00.-

3. Ejemplo

Ver ejemplo en campo #95.

#98 : Definición y descripción de este campo aún en discusión.

#99 : ETAPA ENTRADA

1. Definición

TAG ISIS : 00/Z

Largo fijo. Seis caracteres numéricos o alfabéticos.

Etapa de proceso; fecha listado aceptado.

Repetible; NO

2. Descripción de los datos

El campo #99 se usa para registrar la condición de la información que se está ingresando y que aparecerá en el listado, de acuerdo al siguiente código:

XDOCI (Sin posibilidad de recibir el documento)

XDOCR (Documento recibido, o "sólo resumen").

XCERR (Caso cerrado).

Se consigna además la fecha de aceptación final del listado.

3. Ejemplo

Etapa Entrada	#99	XDOCI XCER Fecha listado accp. 760220	XDOCR	Quien accp. listado! PACKER
------------------	-----	---	-------	--------------------------------

DATA-BASE: DOCADQ DOCPAL

NDOCPAL #01 (00/01)	TEMATICO		NACCESO	
	Tema	País	Entero	Parte

HDB1
HDB3



HOJA de DESCRIPCIÓN
BIBLIOGRÁFICA
AN AA C

NISIS

STATUS DE LA ENTRADA										
Sin Doc	Nuevo	Cor	Elim	Con Doc	Nuevo	Termin	Termin	Elim	Elim	
SN	SC	SE	SE	Con Doc	DN	DT	DC	DE		

Tipos de libro														
#02 (00/02)	P	Libro	I	Tesis	V	No Conv	A	Serie	N	Debatido	T	Formal	M	Comp
	P	Libro	I	Tesis	V	No Conv	A	Serie	N	Debatido	T	Formal	M	Comp

Nivel Bol			
#03 (00/03)	R	Monog	C
	R	Monog	C

RUTEDM DOC

CONTRIBUCION

Autor	#04																		
Afil Au pers	#05																		
Autor Corp	#06																		
Idioma orig.	#09																		
Español (trad)	#10																		
Inglés (trad)	#11																		

#91 DURANTE ENTRADA: Copiar # de NACCESO: Con # =

MONOGRAFIA / COLECCION

Autor M	#13																		
Afil Au pers	#15																		
Autor Corp	#16																		
Idioma orig.	#19																		
Español (trad)	#20																		
Inglés (trad)	#21																		
ISBN	#22																		
Edición	#23																		
Edición	#24																		
Info descrip	#25																		
Info descrip	#26																		

Serial	#29																		
Vol Encabez	#31																		
Fecha normal	#33																		
Fecha normal	#34																		
Fecha normal	#35																		

CONTR. RESUM. quien hace fecha sig. fecha recib.

NISIS

NDCPAL #01 (02/7A)	NTEMATICO		NACCESO	
	Tema	País	Entero	Parte

HDB2



HOJA de DESCRIPCION BIBLIOGRAFICA
AN AA C

Nº de Informe # 36 AM

Instit. nombre # 37 A4/1
 Instit. Ciudad # 38 A4/2
 Instit. País # 39 (00/5) A4/3
 Grado Acad. # 40 A4/4

CONFERENCIA nombre # 41 A3/1
 Fecha normal # 44 (00/L) A3/2
 Fecha parte # 45 A3/3
 Fecha escrita # 46 A3/4
 Ciudad # 42 A3/1
 País # 43 (00/K) A3/2

COLEC La monografía es parte de una COLECCION: NO o NSA SI: Llenar #47 a 57 en una HDB3

DE ENTREGA De donde obtener # 58 NDCPAL AUTOR (OTRO): CELPUB IGNO EDITORIAL MODISP Precio si no NDCPAL # 59 País precio gratis leno

DE SERVICIO Dist. según praxite # 60 GENERAL INTERM (OTRO): RESTRIN CONFID IGNO MODISP Idioma Texto # 61 ES PT EN Fr Idioma RESUM. OTG # 62 ES PT EN Fr

Nº Bib. CELAOE # 63 Nº pag. copiet # 64 (00/N) Forma Impres. OTG # 65 INPR DITTO DACTIL (OTRO): MICRO FOTOCO MICROF IGNO RESUM

66 Traduc. disponible en Traduc. del con el mismo NDCPAL.

Notas # 67 A22

CONTROL

Fecha firm. info # 92 1-	Fecha pedido # 92 2-	Fecha recibida/estado # 92 3-	Fecha HDB llenada # 92 4-
Primer info de? # 93 (00/L) RNC RCF DOC			
Doc. recibido de? # 95 (00/L) SBIBL SDONA SOTRO J BIBL JDONA JOTRO CEPAL CERR SPUBL SCOMP JPUBL JCOMP SIND SVEKP SCANJ JVEKP JCANT	Monta pagado por LENAR # 96 US\$ 00.00		
STATUS: SN		STATUS: DN, DT	STATUS: otro
Q'n llenada HDB			
Fecha llenada			
Fecha entrada # 98 SN*	# 98 ON DT-	# 98 DC SC SA DE-	
¿Cuándo la entro			
		Estado # 99 entrada XDOCI XDCER XCERR	
		Fecha listado aceptado	

BASE	DOCPAL	ESTADO	RECIBIDO	STATUS	HOJA DE ANALISIS DE CONTENIDO (HAC)
01	01	01	01	01	01

DESCRIPCIÓN DEL TESAORO DE PRODUCCIÓN DE DOCPAL
(Cada descripción dentro de < > asfuerzo antes del > se usará en la revisión)

DESCRIPCIÓN DE TESAORO	#76				
PROYECTOS, PLANES, PROGRAMAS, ETC.	#77				
PROYECTOS, PLANES, PROGRAMAS, ETC.	#78				
PROYECTOS, PLANES, PROGRAMAS, ETC.	#79				
PROYECTOS, PLANES, PROGRAMAS, ETC.	#80				
PROYECTOS, PLANES, PROGRAMAS, ETC.	#81				

VERSION PRELIM. FORM. DOCPAL	RESUMEN	RESUMEN	RESUMEN
#72	#72	#72	#72

BASE	DOCPAL	ESTADO	RECIBIDO	STATUS	HOJA DE RESUMEN (HRES)
01	01	01	01	01	01

AUTOR	TITULO	ASIGNADO	RECIBIDO
#90	#90	#90	#90

RESUMEN	RESUMEN	RESUMEN
#71	#71	#71

VERSION PRELIM. FORM. DOCPAL RES 12/6/76

RESUMEN	RESUMEN	RESUMEN
#72	#72	#72

VERSION PRELIM. FORM. DOCPAL	RESUMEN	RESUMEN	RESUMEN
#72	#72	#72	#72

II Version preliminar Form DOCPAL HAC 20/1/76

RESUMEN
SI
NO

INDICE ANALITICO

Abstract

Véase

Resumen

Analítico

Véase

Nivel analítico

Tratamiento analítico

Anuario, 9

Autor corporativo de colección, 90

Ciudad, 91

Ejemplo, 90

País, 92

Autor corporativo de contribución, 37

Ciudad, 39

Ejemplo, 39

País, 40

Autor corporativo de monografía, 49

Ciudad, 50

Ejemplo, 49

País, 51

Autor personal de colección, 86

Afiliación, 89

Ejemplo, 87

Rol, 88

Autor personal de contribución, 34

Afiliación, 35

Ejemplo, 34

Autor personal de monografía, 46

Afiliación, 48

Ejemplo, 46

Rol, 47

Bibliografía, 11

Campos de datos, 6, 17
Clearinghouse, 10
Código de países, 3
Código de temas de población, 29
Computador, 6
Conferencias, 10, 11
Ciudad, 81
Fecha, 83,84,85
Nombre, 79
País, 82
Congresos
Véase
Conferencias
Contribución, 22, 34, 35
Datos esenciales
Véase
Elementos esenciales
Datos numéricos, 11
Descripción bibliográfica, 1,3,5,21
Diccionarios, 12
Directorios, 12
Disponibilidad final, 111
Distribución, 101
Documento, 4
Edición, 57
Editorial, 60
Ciudad, 61
País, 62
Elementos de datos, 5, 21
Definición, 27
Matriz para publicaciones periódicas, 22
Matriz para publicaciones no periódicas, 24

Elementos esenciales, 14,18,19,20,21

Elementos suplementarios, 17,18,19,20,21

Fecha-escrita-completa, 73

Fecha normalizada, 70

Ejemplo, 71

Fecha-parte, 72

Fechas de control, 108

Ejemplo, 109

Forma impresión, 105

Hoja Descripción Bibliográfica, 1, 116

ISBN, 55

Ejemplo, 56

ISBN, 8,64

Ejemplo, 65

Idioma del texto, 100

Informes, 10

Número de informes, 74

Legislación, 11

Libro, 9,24

MARC, 15

Monografía, 12

Nivel analítico, 15

Nivel bibliográfico, 15,33

Nivel monográfico, 15

Notas, 106

Número Biblioteca CELADE, 103

Número DOCPAL, 107

Número Publicación Periódica, 68

Ejemplo, 69

Número temático, 28

Ejemplo, 28a

Obtención del documento, 98

Ejemplo, 99

- Páginas a copiar, 104
Páginas contribución, 45
- Páginas monografía, 58
Precio, 102
- Monto pagado, 113
- Programa de contribución, 12
- Publicaciones no convencionales, 12
- Publicaciones periódicas, 7, 12
Publicaciones seriadas, 9
Recepción documento (fuente), 112
Registro bibliográfico, 1, 3, 4, 5, 17, 21
Registro físico, 4
Registro lógico, 4
Resumen, 3
- Revistas, 8
Rótulos
 Véase
Tags
Simposios
 Véase
Conferencias
Tags, 6, 17, 22
Tesis, 10
 Ciudad, 76
 Grado académico, 78
 Institución, 75
 país, 77
Tipo de literatura, 5, 7, 13, 32
 Código, 13, 14
 Ejemplo, 32
Título de colección
 Idioma español, 94
 Idioma inglés, 95
 Idioma original, 93

Título de contribución

Ejemplo, 42

Idioma español, 43

Idioma inglés, 44

Idioma original, 41

Título monografía

Ejemplo, 52

Idioma español, 53

Idioma inglés, 54

Idioma original, 52

Título publicación periódica, 63

Tratamiento analítico 9,10

Volumen de una colección, 66

Volumen publicación periódica, 66

Ejemplo, 67

