

18 MAR 1970

CELADE

Origen
Actividades
Objetivos

BIBLIOTECA "GIORGIO MORTARA"
CENTRO LATINOAMERICANO
DE DEMOGRAFIA

4794

CENTRO LATINOAMERICANO de DEMOGRAFÍA

EL CENTRO Latinoamericano de Demografía (CELADE) fue fundado en agosto de 1957, en cumplimiento de la Resolución 571-XIX, adoptada en mayo de ese año por el Consejo Económico y Social de las Naciones Unidas, que requería del Secretario General considerarse las posibilidades de establecer centros de estudios de población y de enseñanza de las técnicas del análisis demográfico, en las regiones subdesarrolladas del mundo. Ese mismo año se suscribió en las Naciones Unidas y el Gobierno de Chile, un Convenio en el cual se definieron los objetivos que debía cumplir este Centro:

a) organizar cursos en las técnicas del análisis demográfico, con el propósito de adiestrar estudiantes de los países latinoamericanos, y promover el establecimiento de cátedras similares en estos países;

b) iniciar el estudio de los problemas demográficos, utilizando las fuentes de datos existentes o efectuando nuevas investigaciones en terreno, y

c) prestar servicios de consulta, sobre temas demográficos de América Latina, a los diversos gobiernos o a sus organismos.

Hasta abril de 1966, CELADE funcionó como un proyecto de la Oficina de Asistencia Técnica de las Naciones Unidas, teniendo, además, el apoyo financiero del Consejo de Población y, en el último período, de la Fundación Ford. Desde mayo de 1966 y hasta abril de 1971, el Centro está financiado por el Programa de las Naciones Unidas para el Desarrollo (Fondo Especial) y los aportes de los gobiernos latinoamericanos que suscriban el Plan de Operaciones, destinado a ampliar e intensificar sus actividades.

Este Plan de Operaciones que, hasta el momento, ha sido firmado por trece gobiernos de la región,* hizo posible la apertura de una subsección del Centro en San José de Costa Rica, para la atención de los cinco países de América Central y Panamá.

* Hasta junio de 1968, la Argentina, Colombia, Costa Rica, Chile, Ecuador, El Salvador, Guatemala, Honduras, México, Nicaragua, Panamá, el Perú y Venezuela.



Sede de N.U. Firma del Plan de Operaciones. Embajadores latinoamericanos, funcionarios del PNUD y la Directora de CELADE. Abajo: Firma P.G. Hoffman. Administrador del PNUD.

CELADE recibe, asimismo, financiamiento de la Agencia Internacional para el Desarrollo (AID) y, para programas específicos de investigación, del Consejo de Población.

Las becas para los estudiantes latinoamericanos de CELADE son financiadas por las Naciones Unidas a través del Programa Regular de Asistencia Técnica; por la Organización de los Estados Americanos (OEA); la Organización Mundial de la Salud (OMS); el Banco Interamericano de Desarrollo (BID), y por instituciones gubernamentales y privadas de los países interesados.



PROGRAMA DE ENSEÑANZA

Las actividades docentes de CELADE se iniciaron en la Sede en abril de 1958 y en la Subsede el segundo semestre de 1967. Durante 1968, la Subsede pudo organizar cursos de demografía elemental en varios países de la región.

La organización de la enseñanza debió considerar los propósitos y objetivos que debían cumplirse, los alumnos a los cuales estaba destinada, el personal docente con que podía contarse, los recursos financieros de que se disponía, experiencia acumulada respecto de los métodos de enseñanza de las materias que el programa contenía y, en general, el nivel académico en que aquélla podía impartirse. Como estas condiciones sufrieron alteraciones en el tiempo, el programa de CELADE ha tenido las modificaciones que las nuevas circunstancias determinaban. Desde 1962, los aspectos fundamentales de la enseñanza, en sus tres niveles, Básico, Avanzado y de Especialización, se han mantenido, en general, sin cambios substanciales.

El programa de enseñanza consta en el documento "Programa Regular de Enseñanza del Centro Latinoamericano de Demografía en su sede de Santiago de Chile", Serie G/2, que contiene las modificaciones que han debido introducirse en el curso de estos años y que, en sus aspectos más importantes, se han referido a la simplificación de los estudios de matemáticas y modelos teóricos en el Curso Básico, para ampliarlos en el Avanzado; a dar énfasis a los aspectos sociales del crecimiento de la población; a ampliar los estudios de teorías y políticas demográficas, en especial, en su relación con el desarrollo económico y social, e incluir en el programa un curso sobre métodos de investigaciones sociales y estudio de los aspectos biológicos de la fecundidad y la mortalidad.

CURSO BASICO. Tiene una duración de 10 meses divididos en dos períodos, durante el segundo de los cuales los estudiantes participan en seminarios en que se discuten los proyectos de investigación de CELADE y se prepara el trabajo de investigación de los alumnos. Estos trabajos, cuando reciben la aprobación de sus profesores, son editados por el Centro en la Serie C de sus publicaciones.



Un grupo de becarios del Curso Básico en clase de matemáticas. En 1968 CELADE tuvo, en sus diferentes cursos, 24 becarios de 12 países de la región.

CURSO AVANZADO. Sólo pueden participar estudiantes seleccionados entre aquéllos que han mostrado especial dedicación y han obtenido resultados satisfactorios en el Curso Básico. Tiene 12 meses de duración, durante los cuales se alternan los períodos de clases con los de exclusiva dedicación a la realización de investigaciones, sobre las que deben presentar tres trabajos.

CURSO DE ESPECIALIZACION. Solamente para alumnos que hayan completado sus Cursos Básico y Avanzado. En este nivel los alumnos no siguen un programa formal de estudios académicos, sino que quedan incorporados como asistentes al cuerpo docente del Centro, asignándoseles deberes en relación con los programas de enseñanza y de investigación, de acuerdo con las necesidades del Centro y considerando la especialización del alumno.

BECARIOS INVESTIGADORES. CELADE ofrece igualmente, posibilidades de perfeccionamiento en investigaciones demográficas a personas que no han seguido sus cursos regulares, pero que tienen calificación académica y profesional adecuada y están vinculadas a actividades relacionadas con estudios de población.

Desde la iniciación de sus tareas docentes, CELADE ha recibido 170 alumnos-becarios en el Curso Básico; 55 en el Avanzado; 12 han participado en el de Especialización y ha tenido 7 becarios investigadores, procedentes de los 20 países de América Latina y Puerto Rico.

ACTIVIDADES DE EX-BECARIOS

El resultado positivo de la función docente de CELADE puede medir aproximadamente con un somero análisis de la actividad que desarrolla un grupo numeroso de sus ex-becarios. El hecho de que la aceptación de becarios esté condicionada al respaldo que preste una institución oficial del país del postulante, garantiza que sus servicios podrán ser utilizados en su patria.

Con la participación de ex-becarios se han organizado unidades de análisis demográfico en oficinas de estadística o planificación de la Argentina, el Brasil, Costa Rica, Chile, Ecuador, México, Nicaragua, Panamá, el Perú, Uruguay y Venezuela, organismos en donde trabajan no menos de cuarenta ex-becarios; más de veinte, están incorporados a universidades latinoamericanas; otro grupo, trabaja con organizaciones internacionales y fundaciones privadas; algunos, han proseguido sus estudios en universidades fuera de la región o colaboran en ellas, y varios se han incorporado a tareas docentes, sean en el único centro nacional dedicado a la enseñanza especializada de demógrafos, el Centro Estudios Económicos y Demográficos de El Colegio de México, o en el propio CELADE.

CURSOS ESPECIALES

El hecho de que Santiago de Chile sea la sede de muchas actividades regionales de enseñanza de diversas disciplinas, ha permitido a CELADE organizar cursos breves de especialización, destinados a familiarizar con la situación demográfica de América Latina y su repercusión en el desarrollo general de la zona, en relación con sus activi-

dades específicas, a diversos tipos de profesionales, tales como médicos vinculados a proyectos de planificación familiar; médicos sanitarios; especialistas en educación; sociólogos; trabajadores sociales y enfermeras; ingenieros y arquitectos relacionados con proyectos de viviendas, etc. Más de 300 profesionales de todos los países de la región han recibido información sobre los temas demográficos de población, a través de estos cursos de CELADE. En estos cursos, se ha buscado dar una formación en técnicas elementales de análisis demográfico a estos profesionales.

Especial mención entre ellos merecen el Curso Latinoamericano de Salud y Dinámica de la Población, que se dicta, anualmente, en colaboración con la Escuela de Salubridad de la Universidad de Chile, la Organización Mundial de la Salud y la Oficina Sanitaria Panamericana. Este Curso está dirigido para profesores de medicina preventiva, bioestadísticos, epidemiólogos, etc., y el Programa Latinoamericano de Adiestramiento en Planificación Familiar, para personal médico y paramédico de los países de la región.

PROMOCION DE LA ENSEÑANZA A NIVEL NACIONAL

El objetivo final de las actividades de enseñanza de CELADE es promover las condiciones necesarias para transferir parte de sus responsabilidades docentes a organismos nacionales. Pese a que el avance en este campo ha sido lento, puede señalarse, además de la creación del ya citado Centro de Estudios Económicos y Demográficos de El Colegio de México, el establecimiento del Centro Brasileño de Estudios Demográficos y de centros similares en facultades de las universidades de Colombia y Costa Rica.

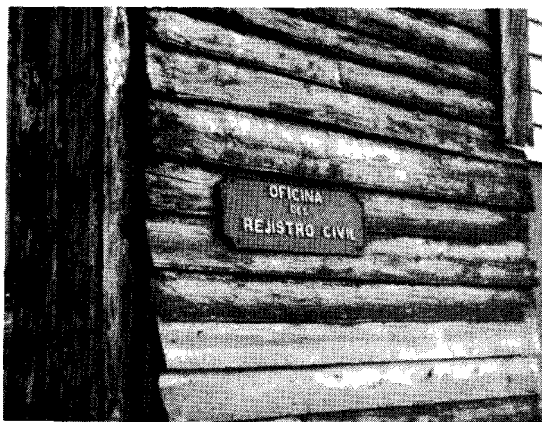
Particularmente puede señalarse la participación de CELADE en el Comité Ejecutivo organizador de la Conferencia Panamericana sobre enseñanza de demografía en las facultades de medicina de las universidades latinoamericanas, tarea en la que colabora con la Federación Panamericana de Facultades de Medicina, la Asociación Colombiana de Facultades de Medicina y la Oficina Sanitaria Panamericana.

PROGRAMAS DE INVESTIGACION

CELADE desarrolla diversos proyectos de investigación, unos que requieren trabajo en terreno y otros que no lo exigen.

Entre estos últimos figura el estudio sobre políticas económicas de desarrollo y absorción de mano de obra, en colaboración con el Instituto Latinoamericano de Planificación Económica y Social (ILPES); la evaluación y ajuste de datos demográficos, ya realizada para la Argentina, Chile, México, el Perú, los países de América Central y Panamá, y que se proseguirá para el Brasil, la República Dominicana, el Uruguay y Venezuela; las estimaciones en los cambios de la mortalidad y la fecundidad; las proyecciones de población; los estudios de historia demográfica argentina, en colaboración con el Instituto Di Tella, de Buenos Aires, y el desarrollo de los modelos teóricos para el uso de computadoras.

De los trabajos de investigación en terreno deben citarse las encuestas de inmigración a las áreas metropolitanas de Santiago de Chile, Lima y Caracas; el programa sobre tendencias y diferenciales de la fecundidad, que implicó la realización de encuestas en las áreas metropolitanas, ciudades pequeñas (menos de 20 mil habitantes) y zonas rurales, en el cual colabora la Universidad de Chicago y



Precarias condiciones de trabajo en oficinas de estadísticas vitales.

*Colaboración
local a las
labores del Censo
Experimental
de Costa Rica.*



que continuará con estudios similares; las encuestas sobre aborto inducido y uso de anticonceptivos en las áreas urbanas, que se inició en Bogotá y Ciudad de Panamá y debe continuarse en Buenos Aires, Caracas, y Lima, con el respaldo financiero del Consejo de Población, y la realización de censos experimentales de población, en relación con los censos y encuestas de población, el primero de los cuales se levantó en tres distritos de San José de Costa Rica y en el que colaboraron la Dirección de Estadística y Censos de ese país, el Instituto Interamericano de Estadística (IASI) y la Comisión Económica para América Latina (CEPAL), Oficina de México.

ASISTENCIA TECNICA

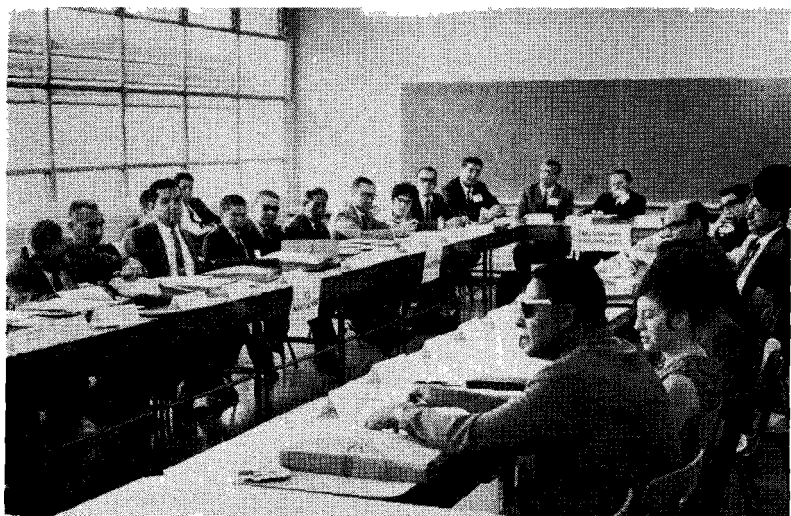
Prácticamente todos los países de la región han recibido misiones de asistencia técnica de CELADE. Desde la creación de la subsede, ésta cumplirá, en lo sucesivo, las que se destinen a los países de América Central y Panamá, y, en algunos casos, del Caribe. El resto del Continente continuará atendido por la sede de Santiago.

La intensificación de este tipo de actividades ha sido posible, en gran parte, gracias a los convenios de trabajo firmados con instituciones nacionales, como el Consejo Nacional de Desarrollo (CONADE), de la Argentina; el Instituto de "Pesquisa Economico-Social Aplicada" (IPEA), del

Ministerio de Planeamiento, del Brasil; el Ministerio de Salud Pública, de Colombia; la Dirección de Estadística y Censos, de Chile; la Junta Nacional de Planificación y Coordinación Económica (JUNAPLA), del Ecuador; la Dirección de Estadística y Censos, de Panamá; el Instituto de Planificación y la Dirección Nacional de Estadística y Censos, del Perú, y la Oficina de Coordinación y Planificación (CORDIPLAN), de Venezuela.

CONFERENCIAS INTERNACIONALES

Expertos de CELADE han participado en diversas conferencias y seminarios internacionales, organizados por Naciones Unidas o por sus Organizaciones y, en algunos casos, por instituciones privadas, tanto dentro como fuera de la región, y relacionados con temas de población, en los cuales se han dado a conocer las necesidades y limitaciones de América Latina en relación con la enseñanza e investigación demográficas y se ha recibido la experiencia ganada en estos campos en otras regiones del mundo.



Seminario sobre "La situación demográfica en Centroamérica" de ODECA/CELADE (Subsede), en San José de Costa Rica.

PUBLICACIONES

CELADE publica ocho series de documentos que al 1° de octubre de 1968 reunían 281 títulos. De ellos correspondían 89 a la Serie A, "Informes sobre investigaciones realizadas por CELADE"; 26 a la Serie B, "Textos y otros materiales de enseñanza preparados por el cuerpo docente del Centro"; 110 a la Serie C, "Informes sobre investigaciones realizadas por los alumnos del Centro"; 42 a la Serie D, "Traducciones, estudios y conferencias y otros trabajos preparados por profesores y expertos visitantes"; 2 a la Serie E, "Ediciones de libros"; uno a la Serie F, "Publicaciones periódicas"; 10 a la Serie G, "Documentos de carácter administrativo", y uno a la Serie H, "Textos de divulgación".

Las cuatro últimas series se han iniciado en el curso de 1968, pretendiéndose editar en la "E", textos de interés sobre temas demográficos que no se encuentren publicados en español. En la serie "F" se edita semestralmente un "Boletín Demográfico", destinado a los organismos y personas que requieren información de tal índole para estudios de naturaleza no estrictamente demográfica, como económicos, sociales, de salud pública, de educación, etc.

Una Exposición sobre temas demográficos de América Latina fue montada por CELADE y ha sido exhibida en Caracas, Bogotá, Quito y Lima y en Chile, en Santiago, Valparaíso, Viña del Mar y Concepción.



CENTRO LATINOAMERICANO DE DEMOGRAFÍA
CELADE

Sede: J. M. Infante 9. Casilla 91. Teléfono 257806
Santiago (Chile)

Subsede: Ciudad Universitaria Rodrigo Facio
Apartado Postal 5249
San José (Costa Rica)