

PANAMÁ

Evolución de
la pobreza y la
distribución
del ingreso



NACIONES UNIDAS

CEPAL

2007-2008

Panamá

Evolución de la pobreza
y la distribución del ingreso
2007-2008



NACIONES UNIDAS

CEPAL

Alicia Bárcena

Secretaria Ejecutiva

Antonio Prado

Secretario Ejecutivo Adjunto

Luis Beccaria

Director de la División de Estadística
y Proyecciones Económicas

Susana Malchik

Oficial a cargo,
División de Documentos y Publicaciones

Este documento fue elaborado bajo la supervisión de Juan Carlos Feres, Jefe de la Unidad de Estadísticas Sociales de la División de Estadística y Proyecciones Económicas de la CEPAL, y preparado por Fernando Medina, Asesor Regional, y Marco Galván, Asistente de Investigación de dicha Unidad.

Su elaboración se llevó a cabo en el marco del proyecto de cooperación técnica PAN/07/002 entre la Comisión Económica para América Latina y el Caribe (CEPAL) y el Ministerio de Economía y Finanzas (MEF).

Índice

Prólogo	5
Agradecimientos	7
Capítulo I	
Introducción	9
Capítulo II	
Contexto macroeconómico 2007-2008	11
1. Evolución de la actividad económica	11
2. Evolución de los precios	13
3. Evolución del mercado de trabajo	15
Capítulo III	
El ingreso de los hogares y su distribución	23
1. El ingreso medio de los hogares	23
2. La distribución del ingreso	25
Capítulo IV	
La evolución de la pobreza en el período 2007-2008	31
1. Incidencia de la pobreza	31
2. Profundidad y severidad de la pobreza extrema	34
3. Hacia el cumplimiento de la primera Meta del Milenio	35
4. Crecimiento económico, distribución del ingreso y evolución de la pobreza	37

Capítulo V	
Síntesis y conclusiones	39
Anexo metodológico	41
1. Metodología utilizada para la medición de la pobreza	41
2. Actualización de las líneas de indigencia y pobreza	42
3. Ajuste de los ingresos a cuentas nacionales	43
Bibliografía	45
Anexo estadístico	47
1. Robustez estadística de los cambios en la tasa de indigencia y pobreza	48
2. Robustez estadística de los cambios en los indicadores de desigualdad	49
3. Curvas de dominancia de indigencia	51
4. Curvas de dominancia de pobreza	52
5. Curvas de dominancia de desigualdad	54

Prólogo

La misión de la Comisión Económica para América Latina y el Caribe (CEPAL) es pensar el desarrollo económico, social, y ambiental de los países de la región. Es parte de sus tareas básicas identificar los principales obstáculos en ese camino, así como proponer políticas que contribuyan a elevar las condiciones de vida de la población y reducir los rezagos sociales, muy en especial en el ámbito de la pobreza y la desigualdad.

La elaboración de diagnósticos que ayuden a conocer mejor los factores que hacen posible el acceso de las personas a umbrales mínimos de bienestar y la ampliación de sus oportunidades, es condición necesaria para el diseño de políticas públicas que contribuyan a reducir la pobreza y la exclusión social.

En este libro se presenta una evaluación de las tendencias de la pobreza y la distribución del ingreso en Panamá durante el período 2007-2008, como complemento y actualización de un estudio anterior sobre esos mismos fenómenos en el lapso 2001-2007. Ambas investigaciones se llevaron a cabo en el marco de un Convenio de Cooperación y Asistencia Técnica suscrito entre la CEPAL y el Ministerio de Economía y Finanzas (MEF) de Panamá.

En el estudio original se dio cuenta de una reducción sostenida de los niveles de pobreza y de concentración del ingreso en el país durante los seis primeros años de la presente década, en un contexto de altas tasa de crecimiento económico y ampliación de las oportunidades de empleo. En 2008, sin embargo, pese a que el país continuó transitando por la senda del dinamismo económico y la disminución del desempleo, un conjunto de fenómenos derivados –entre otros– del alza del precio internacional de los alimentos y los combustibles dificultaron los avances en materia de

reducción de la pobreza. Si bien en este período la pobreza total mantuvo su tendencia a la baja, la indigencia o pobreza extrema evidenció un punto de inflexión, mostrando un leve retroceso en relación con el nivel alcanzado el año precedente.

La publicación de este libro refrenda la vocación de cooperación técnica que la CEPAL mantiene con los países de la región, al tiempo que contribuye al conocimiento de fenómenos sociales de interés. Asimismo, proporciona importantes insumos a las autoridades nacionales para encarar con mejores elementos informativos y de análisis –sustentados en cifras actualizadas– los desafíos aún pendientes en materia de desarrollo económico y social.

Alicia Bárcena

Secretaria Ejecutiva

Comisión Económica para América Latina y el Caribe

Agradecimientos

La Comisión Económica para América Latina y el Caribe (CEPAL) agradece al Gobierno de Panamá el apoyo brindado para la elaboración del presente informe. En particular, expresa su reconocimiento al Ministerio de Economía y Finanzas y a la Contraloría General de la República, por poner a disposición de la CEPAL la información necesaria para llevar a cabo la investigación.

Asimismo, agradece al Instituto Nacional de Estadística y Censo (INE) de la Contraloría General de la República por suministrar las bases de datos de las encuestas de hogares e información de las cuentas nacionales, y a la Dirección de Análisis Económico y Social del Ministerio de Economía y Finanzas (MEF) por haber proporcionado otros antecedentes utilizados en el estudio.

Un agradecimiento especial para Gumercindo Lorenzo y Abdiel Morales, que participaron en el análisis de consistencia de las bases de datos de las encuestas de hogares, y a los funcionarios de la Sección de Cuentas Nacionales del INE.

I

Introducción

A partir del año 2001 la economía panameña inició una fase de crecimiento del producto interno bruto (PIB) que le permitió expandir el empleo y generar más puestos de trabajo en el sector formal, reduciendo tanto la desocupación como la informalidad. Este proceso se verificó junto con una mejora en la distribución del ingreso, que hizo posible a las familias de menores recursos elevar sus niveles de vida e incrementar su acceso a un conjunto de satisfactores básicos.

Las estimaciones realizadas por la CEPAL permitieron constatar que tales desarrollos se tradujeron en reducciones persistentes en los indicadores de pobreza e indigencia. Las cifras correspondientes, calculadas a partir de los resultados de la Encuesta de Hogares efectuada por la Contraloría General de la República, junto con un análisis que toma en cuenta la evolución económica y social del período, se incluyeron en *PANAMÁ: Pobreza y distribución del ingreso en el periodo 2001-2007* (CEPAL, 2008).

El presente documento, -elaborado al igual que el anterior- en el marco del proyecto de cooperación técnica entre la Comisión Económica para América Latina y el Caribe (CEPAL) y el Ministerio de Economía y Finanzas (MEF), actualiza dicho estudio presentando los resultados correspondientes al año 2008.

La organización del informe es la siguiente. En la segunda sección se pasa revista al contexto macroeconómico y del mercado de trabajo que prevaleció durante el año 2008, caracterizado por crecimientos del PIB y del empleo que fueron nuevamente significativos. Se examinan en este punto las principales fuentes de la expansión productiva y los positivos cambios en los niveles y estructura ocupacional. También se aborda el escaso dinamismo experimentado por las remuneraciones, el cual al menos en parte podría estar ligado a un fenómeno que se hizo presente después de muchos años: la aceleración de la inflación. Ella fue consecuencia de los incrementos de las cotizaciones internacionales de bienes primarios y que –con mayor o menor intensidad– generó procesos similares en la mayoría de los países de la región.

La tercera sección analiza la evolución del ingreso medio de los hogares entre 2007 y 2008, así como los cambios en la distribución de esos ingresos. Se examina de qué manera la mejoría del empleo y lo acontecido con las remuneraciones reales contribuyó a explicar dicha evolución. A su vez, se analizan las diferencias que exhibieron los cambios en estas variables entre los diversos ámbitos regionales.

La magnitud de la pobreza y la indigencia en 2008 se reporta en la cuarta sección del documento, en la que se incluyen los resultados de las estimaciones llevadas a cabo por CEPAL especialmente para este estudio. Además de presentar las cifras para las zonas urbanas y rurales por separado, se describen los resultados de un ejercicio que permite descomponer el cambio registrado en el período 2007-2008 entre el componente asociado a la variación en el ingreso medio de los hogares y aquel derivado de la variación en la desigualdad de la distribución del ingreso.

II

Contexto macroeconómico 2007-2008

1. Evolución de la actividad económica

En el 2008 el producto interno bruto (PIB) se expandió 9,2%, acumulando siete años de crecimiento sostenido, en tanto que el producto por habitante aumentó 7,4%. De esta manera, se completó un lustro con tasas de crecimiento del PIB por encima del 7% anual.

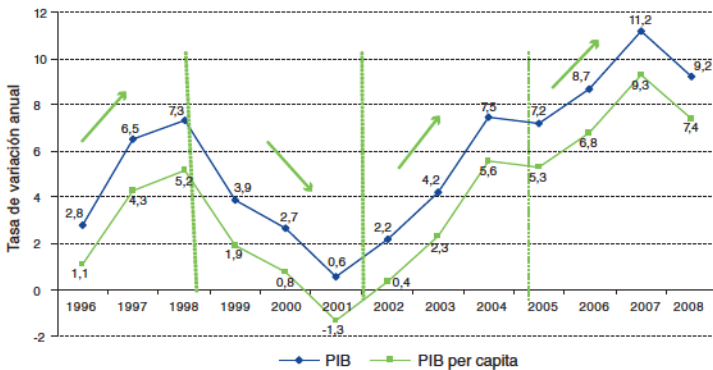
A pesar de la debilidad de la demanda en el sector externo, y a los altos precios del petróleo que se observaron durante buena parte del 2008, América Latina y el Caribe completó su sexto año consecutivo de crecimiento de la actividad económica, promediando una tasa de expansión del producto interno bruto (PIB) de 4,6% (CEPAL, 2008). Sin embargo, en el último trimestre del año se comenzó a percibir los efectos reales de la crisis financiera desatada meses atrás.

En este contexto, Panamá se ubicó como la tercera economía más dinámica de la región (9,2%)¹, por detrás de Uruguay y Perú que lideraron la clasificación regional con tasas de crecimiento de 11,5% y 9,4%,

¹ Según cifras preliminares divulgadas por la Contraloría General de la República.

respectivamente. Este comportamiento implicó la continuación de la fase expansiva iniciada en 2002 y, por tanto, la acumulación de siete años de crecimiento económico sostenido (véase el gráfico II.1).

• Gráfico II.1 •
Panamá: Producto Interno Bruto y PIB por habitante, 1996-2008



Fuente: CEPAL, sobre la base de cifras oficiales de la Contraloría General de la República.

El crecimiento estuvo impulsado principalmente por la construcción, el comercio y el transporte. El primero de estos sectores registró un aumento de 22,7%, algo superior al 20,3% de 2007, sustentado en los proyectos de desarrollo residencial financiados con aportes privados y las obras de ampliación del Canal. A su vez, el crecimiento de la construcción repercutió favorablemente en el dinamismo del sector manufacturero.

Por otra parte, y a pesar de la desaceleración de la demanda mundial registrada hacia el final del año, el flujo de embarcaciones que transitó por el Canal no sufrió mermas importantes, reportándose un incremento de los ingresos por peaje².

También fue generalizada la expansión de las actividades económicas asociadas a la demanda interna, la correspondiente a la Zona Libre de Colón y al turismo.

Posterior al crecimiento del PIB de 10,2% del segundo trimestre de 2008, la economía se desaceleró en el resto del año, tendencia que es muy probable que se mantenga durante buena parte del 2009.

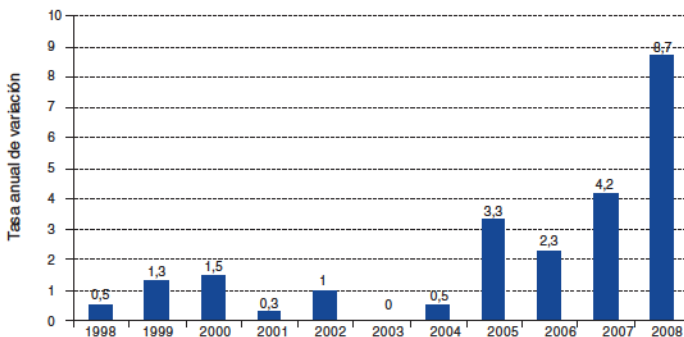
² Por el Canal de Panamá transita el 11% del comercio total de los Estados Unidos de América, y se estima que entre el 3 y 4% de las transacciones comerciales del mundo utilizan esa vía.

2. Evolución de los precios

El nivel general de precios al consumo aumentó de manera persistente durante el 2008, como consecuencia sobretudo de la fuerte alza en el costo de los alimentos.

A partir del 2007 la economía enfrentó un panorama inédito en materia de precios, que alteró las estructuras de costos de producción y afectó negativamente el poder adquisitivo de los salarios reales y del ingreso de las familias. En efecto, entre diciembre de 2007 e igual mes del 2008 el Índice de Precios al Consumidor nacional urbano (IPC) aumentó 8,7%, incremento que duplicó el guarismo del año anterior (véase el gráfico II.2). Es de destacar que junto con esta aceleración de la inflación también se produjeron cambios en los precios relativos, en virtud del mayor aumento experimentado por los precios de los alimentos y bebidas (14,9%) y, en menor medida, del transporte (10,2%) (véase el gráfico II.3).

• Gráfico II.2 •
Panamá: Índice de Precios al Consumidor (IPC), 1998-2008

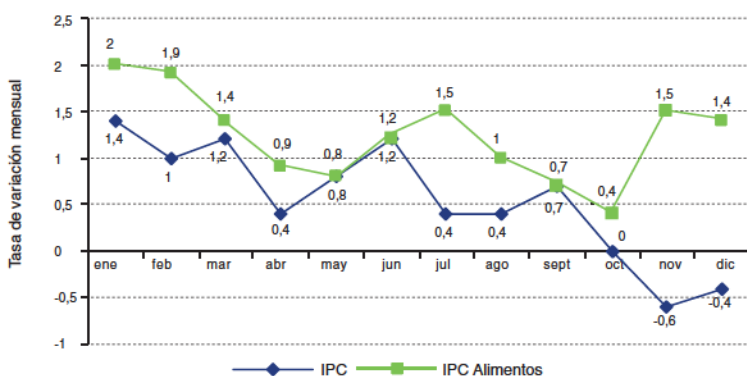


Fuente: CEPAL, sobre la base de cifras oficiales de la Contraloría General de la República.

Históricamente la tasa de inflación ha sido baja y estable en Panamá³. Entre 1961 y 1997 el aumento promedio del IPC se ubicó en torno al 3% anual (1,4% si se excluye el periodo 1973-1981), alcanzando un nivel inferior al 1% en 1998 (Moreno, J. L., 1999). Asimismo, las cifras dan cuenta que sólo en 1974 y 1980 el alza de los precios internos superó el 10%, ocasiones en que se acentuó la inflación a consecuencia del aumento en el precio internacional del petróleo.

• Gráfico II.3 •

Panamá: Índice de Precios al Consumidor (IPC) e IPC alimentos 2008



Fuente: CEPAL, sobre la base de cifras oficiales de la Contraloría General de la República.

El tradicionalmente bajo nivel de inflación del país se explica, entre otros factores, por el control de la oferta monetaria y por la imposibilidad de monetizar el déficit público. De modo que las variaciones en el nivel de precios domésticos están vinculadas a la inflación internacional, ajustada por factores de política económica interna (impuestos y nivel de protección), y donde el mecanismo de transmisión está dado por el precio de los productos importados (Moreno, J. L. 1999 op cit.). De allí que sea precisamente el aumento de las cotizaciones internacionales del petróleo y de los alimentos, observado desde 2007, lo que ha llevado a la economía panameña a enfrentar en el último tiempo fuertes presiones inflacionarias, que han incrementado especialmente el costo interno de los alimentos que componen la canasta básica de las familias (véase nuevamente el gráfico II.3).

³ Cabe recordar que en 1904 Panamá adoptó el dólar como moneda, y desde esa fecha ha reportado una inflación inferior a la observada en los Estados Unidos. No obstante, los recientes aumentos en el precio internacional de los combustibles fósiles han modificado esta tendencia, y las presiones inflacionarias actuales han superado a las de Estados Unidos.

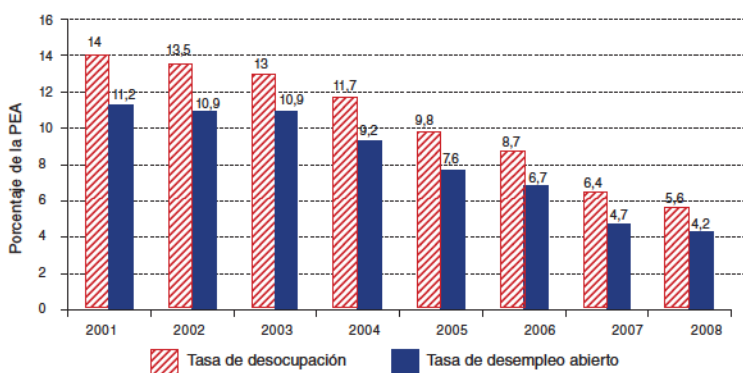
3. Evolución del mercado de trabajo

En el 2008, inscrito en un ciclo de expansión económica que se ha extendido por más de seis años, el empleo continuó aumentando y la tasa de desocupación abierta siguió cayendo ubicándose en 4,2% de la población económicamente activa. Asimismo, mejoró la generación de empleo formal, reduciéndose tanto la informalidad como el subempleo. En contraste, las remuneraciones reales no experimentaron cambios significativos.

a) Empleo y desempleo

El dinamismo de la actividad económica del 2008 permitió por séptimo año consecutivo que la tasa de desocupación (TD) y la de desempleo abierto (TDA) continuaran la tendencia a la baja iniciada a partir de 2001, ubicándose en agosto de 2008 en niveles del 5,6% y 4,2% de la PEA, respectivamente (véase el gráfico II.4).

• Gráfico II.4 •
Panamá: Tasa de desocupación y desempleo abierto, 2008
(Porcentaje de la PEA)



Fuente: CEPAL, sobre la base de cifras oficiales de la Contraloría General de la República.

Esta caída de la desocupación se produjo además en un contexto en que el mercado laboral enfrentó un aumento de la oferta relativa de trabajo, reflejado en el hecho que la tasa de participación se elevó de 62,7% a 63,9% durante el bienio 2007-2008.

Otra evidencia del buen desempeño del mercado laboral es la disminución del número de personas que deseaban ingresar al mercado de trabajo pero no lo consiguieron pese a llevar a cabo acciones de búsqueda de empleo, o bien teniendo deseo de trabajar no efectuaron acciones para lograrlo. En efecto, entre 2007 y 2008 el volumen de desempleados ocultos disminuyó en alrededor de cuatro mil personas al pasar de 24,9 a 21,0 miles, lo que en términos relativos significa un descenso en la tasa de desempleo oculto de 1,7% a 1,4% de la PEA (véase el cuadro II.1)

• Cuadro II.1 •
Panamá: Indicadores del mercado laboral, 2001-2008

Indicador	Población en miles							
	2001	2002	2003	2004	2005	2006	2007	2008
Población total	3 004	3 060	3 117,1	3 172	3 228,2	3 284	3 339,7	3 395,3
Población en edad de trabajar: (PET)	2 010	2 054,1	2 121,9	2 169,19	2 216,2	2 263	2 309,763	2 356,9
Población económicamente activa: (PEA)	1 216,4	1 285,1	1 333	1 374,2	1 407,5	1 417,7	1 449,3	1 505,9
Población no económicamente activa: (PNEA)	793,6	769	788,9	795	808,7	845,3	860,4	851
Población Ocupada: (PO)	1 045,7	1 111,7	1 159,2	1 212,7	1 269,8	1 294,9	1 357	1 421,9
Ocupados plenos	-	-	-	668,5	694,6	726	800	884,4
Ocupados a tiempo parcial	-	-	-	276,3	309,9	315,2	333	347,2
Subempleados visibles	-	-	-	54,2	61,8	47,7	37,5	33,7
Subempleados invisibles	-	-	-	213,7	203,4	206	186,5	156,6
Población Desocupada: (PD)	170,6	173,3	173,8	161,4	137,7	122,8	92,3	84
Desempleo abierto: (PDA)	136,6	140,4	144,7	126,4	107,1	95,1	67,5	63,1
Desempleo oculto: (D. Oculto)	34,0	32,9	29,2	35	30,6	27,7	24,9	21
Indicador	Porcentajes de población							
	2001	2002	2003	2004	2005	2006	2007	2008
Tasas de Actividad Económica								
Tasa Global de Participación: (PEA/PET)	60,5	62,6	62,8	63,3	63,5	62,6	62,7	63,9
Tasa de Ocupación: (PO/PET)	52	54,1	54,6	55,9	57,3	57,2	58,7	60,3
Tasa de Ocupación Plena: (Plenos/PO)	-	-	-	55,1	54,7	56,1	59	62,2
Tasa de Ocupación Parcial: (Parcial/PO)	-	-	-	22,8	24,4	24,3	24,5	24,4
Tasa de Subempleo Visible: (SV/PO)	-	-	-	4,5	4,9	3,7	2,8	2,4
Tasa de Subempleo Invisible: (SI/PO)	-	-	-	17,6	16	15,9	13,7	11
Tasa de Población Desocupada: (PD/PEA)	14	13,5	13	11,7	9,8	8,7	6,4	5,6
Tasa de Desempleo Abierto: (PDA/PEA)	11,2	10,9	10,9	9,2	7,6	6,7	4,7	4,2
Tasa de Desempleo Oculto: (D.Oculto/PEA)	2,8	2,6	2,2	2,5	2,2	2	1,7	1,4
Índice de Carga Económica: (PNEA/PEA)	65,2	59,8	59,2	57,9	57,5	59,6	59,4	56,5
Tasa de Oferta Potencial: (PET/PT)	66,9	67,1	68,1	68,4	68,7	68,9	69,2	69,4
Tasa de Dependencia: ((PT-PO)/PO)	187,3	175,3	168,9	161,6	154,2	153,6	146,1	138,8

Fuente: CEPAL, sobre la base de cifras oficiales de la Contraloría General de la República.

Nota: -Información no disponible.

El desempleo se redujo en mayor medida en las áreas urbanas que en las rurales, lo cual no es de extrañar dado que se trata de un fenómeno que resulta más típico de ese ámbito geográfico. Por otro lado, la disminución se verificó en similares proporciones entre los varones y las mujeres (véase el cuadro II.2).

• Cuadro II.2 •
Panamá: Indicadores del mercado de trabajo por zona geográfica y sexo, 2007 y 2008

Indicadores de mercado de trabajo	2007			2008		
	Total	Hombres	Mujeres	Total	Hombres	Mujeres
Total Nacional						
Tasa global de participación: (PEA/PET)	62,7	79,3	46,8	63,9	81,5	47,2
Tasa de ocupación: (PO/PET)	58,7	75,3	42,8	60,3	78	43,6
Tasa de desempleo:(PD/PEA)	6,4	5	8,6	5,6	4,4	7,5
Tasa de desempleo abierto: (PDA/PEA)	4,7	3,7	6,3	4,2	3,4	5,5
Zona Urbana						
Tasa global de participación: (PEA/PET)	62,6	76	50,4	64,4	78,9	51,4
Tasa de ocupación: (PO/PET)	57,7	71	45,6	60,2	74,7	47,3
Tasa de desempleo:(PD/PEA)	7,8	6,5	9,6	6,5	5,4	7,9
Tasa de desempleo abierto: (PDA/PEA)	5,7	4,8	7	4,9	4,2	5,9
Zona Rural						
Tasa global de participación: (PEA/PET)	63,1	85,3	39,1	62,9	86,3	38
Tasa de ocupación: (PO/PET)	60,9	83,1	36,7	60,6	84,0	35,5
Tasa de desempleo:(PD/PEA)	3,6	2,5	6,1	3,7	2,6	6,4
Tasa de desempleo abierto: (PDA/PEA)	2,6	1,8	4,4	2,7	2	4,4

Fuente: CEPAL, sobre la base de cifras oficiales de la Contraloría General de la República.

Esta mejora en los indicadores de desempleo refleja el aumento de la ocupación que se empinó casi 5% entre 2007 y 2008, al pasar de 1.357 mil a 1.422 mil ocupados (véase el cuadro II.3). Los sectores más dinámicos fueron el Comercio (con un crecimiento del 16%), los Servicios Sociales (16%), la Construcción (13%) y el Transporte (9%).

• Cuadro II.3 •

Panamá: Total de ocupados y su ingreso real según rama de actividad, 2007 y 2008
(*B/. de 2007*)

Rama de actividad	2007					2008				
	Ingreso total	Número de ocupados	%	Ingreso promedio por ocupado	Ingreso mediano por ocupado	Ingreso total	Número de ocupados	%	Ingreso promedio por ocupado	Ingreso mediano por ocupado
Agricultura	44 635,345	256 389	18,9	174	109	44 847,388	254 588	17,9	176	99
Industria manufacturera	50 553,072	120 108	8,9	421	300	50 702,680	122 932	8,6	412	310
Electricidad, gas y agua	5 446,412	8 339	0,6	653	520	4 080,716	7 288	0,5	560	466
Construcción	64 629,420	124 190	9,2	520	439	72 059,278	137 824	9,7	523	416
Comercio	113 613,634	243 235	17,9	467	329	126 254,175	261 353	18,4	483	343
Hoteles y restaurantes	23 329,187	69 521	5,1	336	279	23 917,230	71 334	5,0	335	305
Transp., almac. y comun.	74 596,514	92 188	6,8	809	626	83 158,839	101 349	7,1	821	588
Servicios financieros	81 539,733	96 029	7,1	849	521	72 189,402	100 315	7,1	720	495
Servicios sociales	110 281,664	262 206	19,3	421	313	123 690,824	281 941	19,8	439	320
Otros	49 511,086	84 788	6,2	584	443	50 563,951	82 997	5,8	609	448
Total	618 136,067	1 356,973	100	456	329	651 464,482	1 421,921	100	458	335

Fuente: CEPAL, sobre la base de cifras oficiales de la Contraloría General de la República.

También fue positivo el avance logrado en términos de la calidad del empleo. Un primer indicio está dado por la mejora registrada durante 2008 en la generación de puestos de trabajo de tiempo completo. En efecto, los datos reportados en el cuadro II.1 confirman que el volumen de ocupados plenos se elevó de 800 a 884,4 mil, lo que representa una mejora del 10,6%.

En materia de subempleo, por su parte, se evidenció una tendencia a la baja tanto en su modalidad de visible como invisible. Así, el total de personas que en 2008 laboraron una jornada menor a la habitual por condiciones del mercado se redujo de 37,5 a 33,7 miles (subempleo visible), en tanto que los ocupados con ingreso inferior a los mínimos legales cayó en casi 30 mil personas (subempleo invisible). Lo anterior representó una disminución de ambas tasas de subempleo, de 0,4 y 2,7 puntos porcentuales respectivamente. La tasa de ocupación plena se elevó de 59% a 62,2% del total de población ocupada.

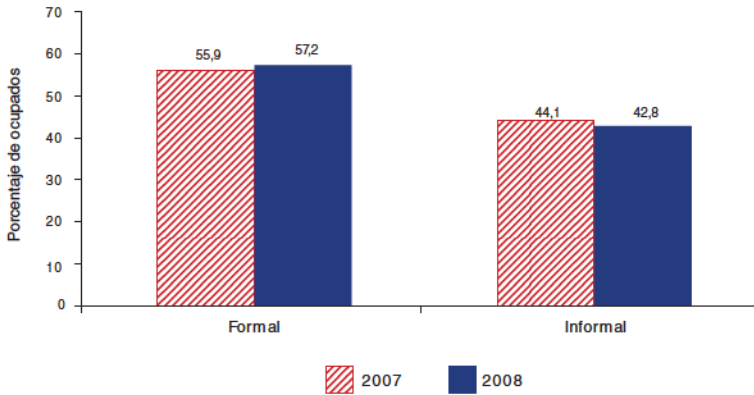
En cuanto a la formalidad de los puestos de trabajo⁴, el gráfico II.5 muestra que entre 2007 y 2008 la tasa de empleo formal aumentó de 55,9% a 57,2%, en tanto que la de empleo informal descendió 1,3 puntos

⁴ De acuerdo al marco conceptual utilizado por la Contraloría General de la República, para clasificar a la población ocupada en empleo formal e informal se excluye del cómputo a los ocupados en el sector agrícola y a los gerentes, administradores y profesionales por cuenta propia y patrones.

al caer de 44,1% a 42,8% en el mismo periodo. Estos avances en materia de formalización del empleo son muy positivos, dado que la regularización de los vínculos laborales suele implicar no sólo mayor protección social sino también un incremento de las compensaciones salariales.

• Gráfico II.5 •

Panamá: Población ocupada por sector formal e informal, 2007 y 2008



Fuente: CEPAL, sobre la base de cifras oficiales de la Contraloría General de la República.

b) Evolución del ingreso de los ocupados

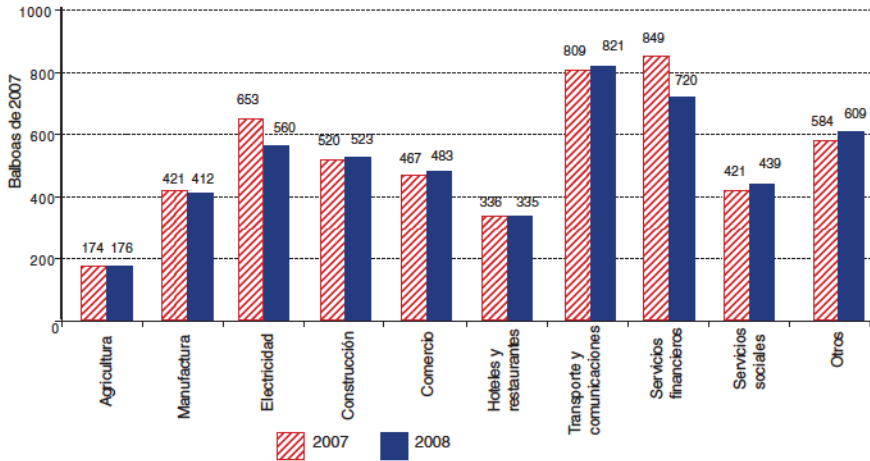
El ingreso medio real por ocupado se mantuvo sin cambios relevantes entre 2007 y 2008, al variar de B/.456 al mes a B/.458 (véase el gráfico II.6). Fueron precisamente los sectores con mayor dinamismo del empleo donde se registraron las mejoras más marcadas, como servicios sociales, comercio y construcción.

Este escaso mejoramiento de las remuneraciones reales contrasta con el observado en el nivel de actividad (el PIB, como se señaló más arriba, creció 9,2%), el empleo (aumentó cerca de 5%) y el desempleo (que cayó a 5,6% o 4.2%, según la versión considerada). La aceleración de la inflación, liderada por los alimentos, podría ser una razón de tal comportamiento del poder de compra de los ingresos. Pero también cabe recordar que en los años anteriores, con bajos aumentos de precios, la expansión del nivel de actividad tampoco se tradujo en mejoras significativas de las remuneraciones reales.

• Gráfico II.6 •

Panamá: Ingreso real por ocupado según rama de actividad, 2007 y 2008

(B/. de 2007)



Fuente: CEPAL, sobre la base de cifras oficiales de la Contraloría General de la República.

No obstante lo anterior, en el cuadro II.4 se advierten algunos cambios en la distribución de los ocupados según tramos de salarios mínimos vigentes entre 2007 y 2008. En el promedio nacional, se redujo el porcentaje de personas con salarios por debajo de 0,8 veces el mínimo, y también la proporción de los que percibieron ingresos laborales entre 0,81 y 1,2 veces ese valor.

• Cuadro II.4 •

Panamá: Estructura del ingreso laboral en múltiplos del salario mínimo según zona geográfica, 2004, 2007 y 2008

(Porcentajes)

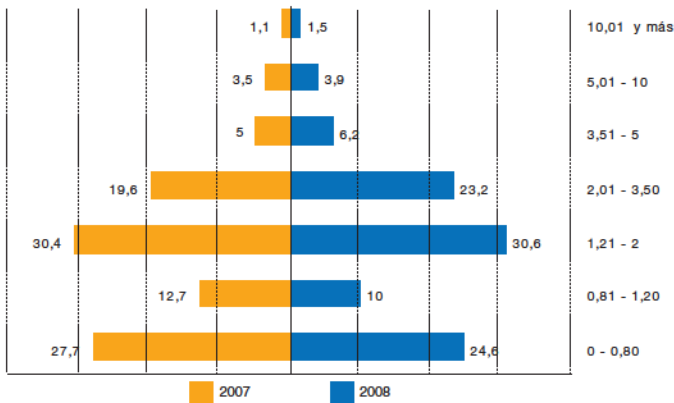
Múltiplos del salario mínimo	Nacional			Área urbana			Área rural		
	2004	2007	2008	2004	2007	2008	2004	2007	2008
0 - 0,80	27,6	27,7	24,6	16,6	14,4	12,9	48,4	52,7	47,7
0,81 - 1,20	14,3	12,7	10	14,2	11,6	8,5	14,6	14,8	12,8
1,21 - 2	27,7	30,4	30,6	32,9	35,9	34,6	17,9	20,2	22,7
2,01 - 3,5	17,7	19,6	23,2	22,6	25	28,7	8,5	9,3	12,2
3,51 - 5	4,5	5	6,2	6,1	6,8	8,1	1,6	1,7	2,6
5,01 - 10	3,6	3,5	3,9	5	4,8	5	1	1	1,6
10,01 y más	4,6	1,1	1,5	2,8	1,5	2,1	8,1	0,4	0,4
Total	100	100	100	100	100	100	100	100	100

Fuente: CEPAL, con base a cifras de la encuesta de hogares de la Contraloría General de la República.

En la zona urbana, el porcentaje de personas con salario inferior a 0,8 veces el mínimo anotó una reducción de 14,4% a 12,9%, mientras que en el segundo estrato (0,81-1,20) la reducción fue de poco más de tres puntos. En el área rural, por su parte, la proporción de ocupados con ingreso menor a 0,8 veces el salario de referencia pasó de 52,7% a 47,7%. Esto es particularmente relevante por cuanto es sabido que salarios muy bajos, inferiores o en torno del mínimo, están asociados a una alta probabilidad de que las familias perceptoras caigan en situación de pobreza extrema.

Los progresos más notables se constataron en la parte media de la pirámide ya que el porcentaje de personas con remuneraciones entre 2,1 y 3,5 veces el salario mínimo se elevó de 19,6% a 23,2% para el promedio nacional, en tanto que en las zonas urbanas y rurales el incremento fue de 25% a 28,7% y de 14,2% a 16,2%, respectivamente (véase el gráfico II.7).

• Gráfico II.7 •
Panamá: Pirámide salarial del ingreso de los ocupados, 2007 y 2008
(En múltiplos del salario mínimo)



Fuente: CEPAL, sobre la base de cifras oficiales de la Contraloría General de la República.

En la cúpula de la pirámide se advierte una baja proporción de ocupados con ingresos superiores a diez veces el salario mínimo, que aumentó levemente entre 2007 y 2008 (de 1,1% a 1,5%).

Finalmente, en el cuadro II.5 se observa que en el último bienio se produjo una reducción en la brecha de los ingresos medios entre los trabajadores formales e informales, lo que se dio generalizadamente en la mayoría de los sectores económicos.

• Cuadro II.5 •
Panamá: Ingreso laboral real del empleo formal e informal según rama de actividad, 2007 y 2008
(B/. de 2007)

Rama de Actividad	2007					2008				
	Empleo Formal		Empleo Informal		Ingreso laboral entre Formal / Informal	Empleo Formal		Empleo Informal		Ingreso laboral entre Formal / Informal
	Ingreso laboral real promedio	Total ocupados	Ingreso laboral real promedio	Total ocupados		Ingreso laboral real promedio	Total ocupados	Ingreso laboral real promedio	Total ocupados	
Industria manufacturera	460	54,094	190	65,303	2,4	474	56,592	282	64,146	1,7
Electricidad, gas y agua	628	7,723	109	616	5,8	584	6,847	355	441	1,6
Construcción	461	53,245	316	69,921	1,5	546	67,915	469	68,396	1,2
Comercio	403	118,348	238	121,496	1,7	500	134,028	403	123,972	1,2
Hoteles y restaurantes	315	28,894	174	35,456	1,8	399	31,745	220	33,777	1,8
Transporte, almac. y comunicac.	708	44,722	395	46,641	1,8	858	45,564	758	54,808	1,1
Servicios financieros	599	70,968	533	16,824	1,1	659	72,544	592	20,249	1,1
Servicios sociales	537	142,270	147	117,389	3,7	622	154,901	204	122,923	3
Otros	533	83,238	206	1,550	2,6	623	82,488	290	509	2,1
Total	507	603,502	241	475,196	2,1	585	652,624	381	489,021	1,5

Fuente: CEPAL, con base a cifras de la encuesta de hogares de la Contraloría General de la República.

III

El ingreso de los hogares y su distribución

1. El ingreso medio de los hogares

El ingreso medio de los hogares se incrementó durante 2008 en 2,4%, como consecuencia fundamentalmente del crecimiento del empleo. Sin embargo, se revirtió la tendencia a la mejora en el grado de desigualdad de la distribución del ingreso, el que experimentó un leve deterioro durante ese año.

Para evaluar el impacto del crecimiento económico en el nivel de vida de las personas es necesario examinar el modo en que dicha expansión contribuye a elevar el ingreso de los hogares. Como se observa en el cuadro III.1, el ingreso promedio real de los hogares creció 2,4% entre 2007 y 2008, con una variación levemente superior en el ámbito urbano que en el rural.

En este mismo cuadro se advierte que el crecimiento del empleo, especialmente en las zonas urbanas, contribuyó a explicar este aumento, en tanto se tradujo en una expansión del número promedio de perceptores de ingreso laboral por hogar (de 1,75 a 1,78). En cambio, los ingresos laborales reales por perceptor prácticamente no se modificaron (0,7%), con caídas en el caso de los asalariados agrícolas (-1,8%) y de los no agrícolas (-1%),

en tanto que el ingreso mixto de los ocupados agrícolas aumentó 1,2% en términos reales. También habría jugado un papel significativo el crecimiento de los perceptores de subsidios en las zonas rurales, así como el de su monto real medio verificado en ambos ámbitos geográficos.

• Cuadro III.1 •
Panamá: Evolución de los ingresos por hogar y por perceptor ^a, 2007 y 2008
(Balboas de 2007)

	Número de Hogares		Ingreso promedio por hogar		Crecimiento %	Número promedio de perceptores por hogar		Crecimiento %	Ingreso promedio por perceptor		Crecimiento %
	2007	2008	2007 (balboas de 2007)	2008	2008/2007	2007	2008	2008/2007	2007 (balboas de 2007)	2008	2008/2007
Nacional											
Ingreso laboral	636 678	669 709	840	858	2,2	1,75	1,78	1,4	479	482	0,7
Asalariados agrícolas	46 715	45 942	366	362	-1,1	1,60	1,61	0,6	228	224	-1,8
Asalariados no agrícola	349 610	372 698	904	911	0,8	1,79	1,83	1,8	503	498	-1,0
Ingreso mixto agrícola	96 047	95 689	364	355	-2,4	1,67	1,61	-3,6	218	220	1,2
Ingreso mixto no agrícola	144 306	155 380	1 155	1 188	2,9	1,76	1,82	3,3	657	654	-0,4
Jubilaciones	166 437	170 913	504	471	-6,7	1,19	1,20	0,5	423	392	-7,1
Ayuda familiar	298 011	330 422	108	121	12,9	1,55	1,56	0,7	70	78	12,1
Subsidios	280 506	316 604	27	37	35	1,69	1,77	4,6	16	21	29,1
Renta	32 962	34 885	323	279	-13,9	1,04	1,03	-1,1	310	270	-12,9
Total	860 403	888 205	877	896	2,4	2,6	2,7	2,7	336	335	-0,3
Zona Urbana											
Ingreso laboral	401 493	428 514	1 065	1 083	1,7	1,8	1,9	2,3	583	580	-0,6
Asalariados agrícolas	7 405	6 731	732	635	-13,3	1,8	1,8	-2,9	403	360	-10,6
Asalariados no agrícola	280 001	300 969	981	982	0,1	1,8	1,9	2,1	535	524	-2,0
Ingreso mixto agrícola	6 753	5 469	1 012	1 034	2,2	2,1	1,8	-13,4	480	566	17,9
Ingreso mixto no agrícola	107 334	115 345	1 309	1 375	5,1	1,8	1,9	4,3	733	738	0,7
Jubilaciones	136 906	138 006	540	506	-6,3	1,2	1,2	0,5	446	415	-6,8
Ayuda familiar	181 309	211 238	128	145	13,9	1,6	1,6	0,2	81	93	13,6
Subsidios	151 676	169 268	25	30	20,1	1,5	1,5	0,9	17	20	19,0
Renta	23 559	25 748	312	333	6,6	1	1	-0,8	299	321	7,5
Total	567 450	585 635	1 077	1 102	2,4	2,6	2,6	2,7	422	421	-0,3
Zona Rural											
Ingreso laboral	235 185	241 195	456	458	0,5	1,6	1,6	-0,6	279	282	1,1
Asalariados agrícolas	39 310	39 211	297	315	6	1,6	1,6	1,6	190	199	4,4
Asalariados no agrícola	69 609	71 729	591	610	3,2	1,6	1,6	0	361	373	3,2
Ingreso mixto agrícola	89 294	90 220	315	314	-0,3	1,6	1,6	-2,5	192	196	2,2
Ingreso mixto no agrícola	36 972	40 035	710	650	-8,5	1,7	1,7	0,1	422	386	-8,5
Jubilaciones	29 531	32 907	337	320	-5,1	1,1	1,1	1,0	306	287	-6,1
Ayuda familiar	116 702	119 184	76	79	3,4	1,5	1,5	1,3	50	51	2
Subsidios	128 830	147 336	30	45	48,8	1,9	2,1	7,4	15	21	38,5
Renta	9 403	9 137	352	126	-64,2	1	1	-2,1	338	123	-63,5
Total	292 953	302 570	491	500	1,8	2,7	2,8	2,6	181	179	-0,7

Fuente: CEPAL, con base a cifras de la encuesta de hogares de la Contraloría General de la República

^a Corresponde al ingreso por perceptor en hogares con ingreso positivo, por tipo de perceptor.

2. La distribución del ingreso

Entre 2007 y 2008 la distribución del ingreso familiar experimentó un leve incremento en su nivel de desigualdad. El mismo se concentró en las áreas rurales, al tiempo que en las urbanas no se observaron variaciones significativas. Se modificó así la tendencia paulatina hacia la mejora en el grado de equidad distributiva que había caracterizado al actual decenio.

Las cifras del cuadro III.2 muestran una pronunciada caída de la participación de los ingresos de las familias del primer decil, y en menor medida del segundo, y el movimiento contrario en la correspondiente al décimo decil (el de más altos ingresos). Ello sugiere un aumento del nivel de desigualdad en la distribución del ingreso de los hogares.

• Cuadro III.2 •
Panamá: Estructura de la distribución del ingreso por deciles de ingreso per cápita. Total país, 2001-2008

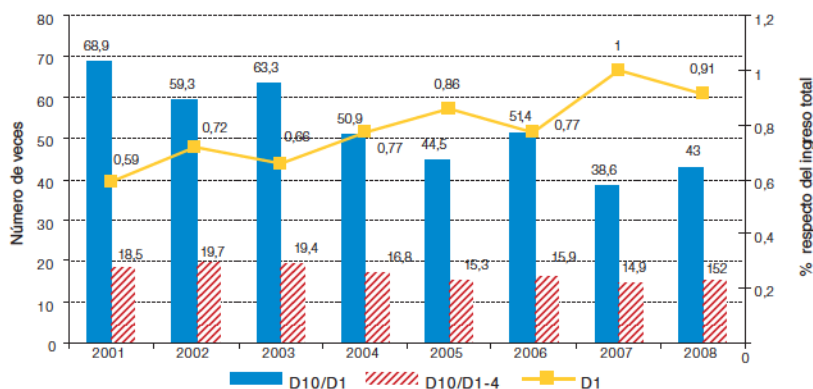
Decil	2001	2002	2003	2004	2005	2006	2007	2008
D1	0,59	0,72	0,66	0,77	0,86	0,77	1	0,91
2	1,62	1,64	1,59	1,77	1,96	1,83	2,05	2
3	2,70	2,60	2,63	2,82	3,02	2,93	3,08	3,15
4	3,89	3,69	3,73	3,99	4,15	4,41	4,23	4,26
5	5,23	4,93	5,00	5,32	5,48	5,37	5,55	5,57
6	6,83	6,51	6,59	6,97	7,02	6,98	7,16	7,16
7	8,97	8,61	8,70	9,05	9,18	9,05	9,20	9,12
8	11,98	11,55	11,78	12,20	12,24	12,07	12,07	11,89
9	17,52	17,07	17,50	17,89	17,80	17,39	17,04	16,81
10	40,66	42,67	41,81	39,21	38,29	39,54	38,63	39,12
D10/D1	68,9	59,3	63,3	50,9	44,5	51,4	38,6	43
D10/D1-4	18,5	19,7	19,4	16,8	15,3	15,9	14,9	15,2

Fuente: CEPAL, sobre la base de cifras oficiales de la Contraloría General de la República.

Las discrepancias entre el ingreso de los hogares ubicados en los extremos de la distribución se ilustran en el gráfico III.1. Se observa que la distancia relativa que separa al primero y décimo decil aumentó de 38,6 a 43 veces entre 2007 y 2008; es decir, la brecha de ingreso creció más de cuatro puntos entre ambos grupos, como resultado de la menor participación del primer decil en el ingreso total y el aumento de las ganancias apropiadas por el 10% de los hogares de mayores recursos. Asimismo, la distancia que separa al

ingreso captado por el 40% de los hogares de la parte baja de la distribución aumentó 0,3 puntos respecto del ingreso del décimo decil.

• Gráfico III.1 •
Panamá: Participación de los hogares en el ingreso, 2001-2008



Fuente: CEPAL, sobre la base de cifras oficiales de la Contraloría General de la República.

El cuadro III.3 incluye los valores de cuatro de los indicadores con los cuales se sintetiza usualmente el grado de desigualdad de una distribución: Atkinson, Theil, Gini y la varianza de los logaritmos del ingreso. Sus comportamientos también parecen dar cuenta de un leve deterioro en la distribución del ingreso familiar entre 2007 y 2008, aunque algunos no ofrecen resultados concluyentes, como es el caso del coeficiente de Gini, quizás el más empleado en este tipo de estudios.

A su vez, las tendencias según área geográfica presentaron un comportamiento heterogéneo. En la zona urbana, los coeficientes examinados se mantuvieron sin cambios estadísticamente significativos (véase nuevamente el cuadro III.3), en tanto que en el área rural se advierte una tendencia al alza en el valor de los indicadores que confirma que entre 2007 y 2008 los cambios ocurridos en distintas partes de la curva se conjugaron para incrementar la concentración del ingreso. El índice de Gini, por ejemplo, subió de 0,525 a 0,544, igualando el registro de 2004. Ello también se deduce de las distribuciones decílicas (cuadros III.4 y III.5). En la zona rural se amplió en cuatro puntos la distancia absoluta en el porcentaje de ingreso retenido por los extremos de la distribución, al tiempo que la relación entre el ingreso acumulado por los cuatro primeros deciles y el 10% más rico aumentó de 14,9 a 17 veces.

• Cuadro III.3 •
Panamá: Indicadores de concentración del ingreso, 2001-2008

Indicador de desigualdad	2001	2002	2003	2004	2005	2006	2007	2008
	Nacional							
Varianza de logaritmos	1,382	1,285	1,330	1,231	1,138	1,225	1,043	1,083
Gini	0,550	0,562	0,559	0,535	0,523	0,534	0,519	0,522
GE(1)/ Theil	0,561	0,602	0,583	0,517	0,495	0,533	0,505	0,518
Atkinson (1.5)	0,624	0,611	0,616	0,586	0,561	0,588	0,538	0,551
Área Urbana								
Varianza de logaritmos	0,938	0,935	0,940	0,844	0,848	0,840	0,752	0,747
Gini	0,493	0,509	0,502	0,476	0,473	0,479	0,467	0,466
GE(1)/ Theil	0,447	0,485	0,464	0,403	0,401	0,426	0,411	0,410
Atkinson (1.5)	0,493	0,506	0,502	0,463	0,467	0,470	0,436	0,437
Área Rural								
Varianza de logaritmos	1,264	1,087	1,133	1,100	1,007	1,142	0,929	0,998
Gini	0,540	0,553	0,552	0,544	0,524	0,547	0,525	0,544
GE(1)/ Theil	0,548	0,622	0,592	0,566	0,509	0,581	0,540	0,614
Atkinson (1.5)	0,598	0,568	0,574	0,563	0,530	0,576	0,515	0,544

Fuente: CEPAL, sobre la base de cifras oficiales de la Contraloría General de la República.

• Cuadro III.4 •
Panamá: Estructura de la distribución del ingreso por deciles de ingreso per cápita.
Zona Urbana, 2001-2008

Decil	2001	2002	2003	2004	2005	2006	2007	2008
1	1,1	1,2	1,2	1,4	1,4	1,4	1,5	1,6
2	2,5	2,4	2,5	2,7	2,7	2,7	2,9	2,9
3	3,6	3,4	3,4	3,7	3,8	3,7	3,9	3,9
4	4,6	4,4	4,4	4,7	4,8	4,8	4,9	5
5	5,9	5,6	5,7	6	6	6	6,2	6,2
6	7,3	7	7,1	7,4	7,5	7,4	7,5	7,4
7	9,2	8,8	9,0	9,4	9,4	9,2	9,3	9,2
8	12	11,5	11,7	12,2	12,2	12	11,9	11,7
9	16,9	17	17,1	17,5	17,2	16,7	16,4	16,2
10	37	38,7	37,8	35,1	35	36,1	35,5	35,8
D10/D1	34,8	32,2	31,9	25,8	25,1	25,8	23,2	22
D10/D1-4	12,5	13,6	13,2	11,3	11,1	11,4	10,7	10,6

Fuente: CEPAL, sobre la base de cifras oficiales de la Contraloría General de la República.

Cabe recordar, sin embargo, que los indicadores sintéticos de desigualdad deben analizarse de manera complementaria, ya que cada uno de ellos muestra diferente sensibilidad a la inequidad dependiendo del tramo de la curva

de ingresos que se analice, ya que pueden presentarse situaciones como la observada en el área urbana en que los cambios mostrados no apunten en la misma dirección⁵. Recurrir a la curva de Lorenz puede facilitar el análisis de los cambios en la desigualdad. Ellas se construyen graficando en el eje de las abscisas el porcentaje acumulado de personas y en el eje de las ordenadas su ingreso acumulado. En el gráfico III.2 se comparan las curvas de 2007 y 2008 pero, debido al efecto visual de superposición, no es posible concluir de esa comparación bajo cuál de las curvas existe mayor desigualdad.

• Cuadro III.5 •

**Panamá: Estructura de la distribución del ingreso por deciles de ingreso per cápita.
Zona Rural, 2001-2008**

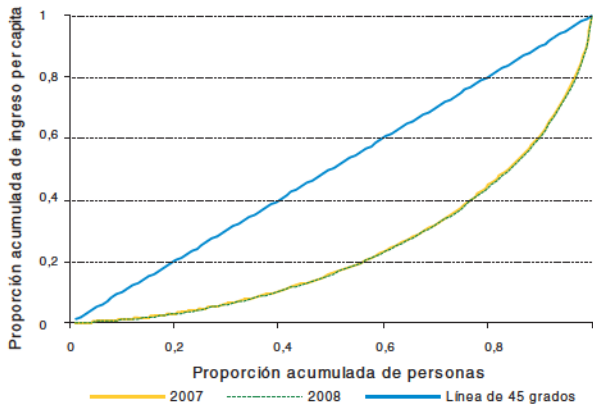
Decil	2001	2002	2003	2004	2005	2006	2007	2008
1	0,8	1	0,9	1	1,1	0,9	1,3	1,2
2	1,8	1,9	1,8	1,9	2	1,8	2,3	2
3	2,8	2,8	2,7	2,8	3	2,8	3,1	2,8
4	3,9	3,7	3,7	3,8	4,1	3,8	4,1	3,9
5	5,3	5,0	5	5,1	5,4	5,1	5,2	5,2
6	6,9	6,5	6,6	6,6	6,9	6,8	6,7	6,6
7	9,1	8,5	8,7	8,8	9	8,7	8,6	8,6
8	12,2	11,5	11,7	11,9	12	11,6	11,6	11,4
9	17,6	16,9	16,9	17,4	17,3	16,9	16,9	16,6
10	39,6	42,2	41,9	40,8	39,1	41,5	40,3	41,9
D10/D1	52,6	41,8	45,4	41,3	34,5	45,2	31,6	35,6
D10/D1-4	16,9	18,0	18,3	17,2	15,2	17,8	14,9	17

Fuente: CEPAL, sobre la base de cifras oficiales de la Contraloría General de la República.

Para superar este inconveniente, se suele examinar una transformación de la curva de Lorenz que permite identificar bajo cuál de las distribuciones comparadas se acumula mayor ingreso (véase el gráfico III.3).

⁵ Esta consideración acerca del uso de los índices cardinales que se utilizan para medir la desigualdad, es revisada en la literatura (Madden y Smith, 2000). En este sentido, y para suplir esta falencia, se recomienda aplicar pruebas de dominancia estocástica como las que se presentan más adelante, en la sección en la que se examina la forma de la curva de Lorenz.

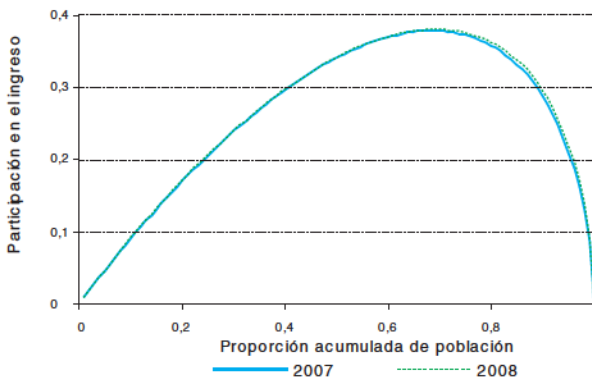
• Gráfico III.2 •
Panamá: Curva de Lorenz, 2007 y 2008



Fuente: CEPAL, sobre la base de cifras oficiales de la Contraloría General de la República.

La transformación de la curva de Lorenz debe interpretarse en sentido inverso a la de la representación tradicional (Deaton, 1997), vale decir, cuando la curva de interés se ubica por encima de otra da cuenta de un mayor nivel de concentración del ingreso. Por lo tanto, como el gráfico III.3 muestra que la curva de 2008 se ubica por encima de la correspondiente a 2007 en todos los puntos, es posible concluir que existe mayor concentración del ingreso en 2008, confirmando el resultado que se deduce de los índices de desigualdad examinados (Gini, Atkinson, Theil y la varianza de los logaritmos del ingreso).

• Gráfico III.3 •
Panamá: Curva de Lorenz transformada, 2007 y 2008

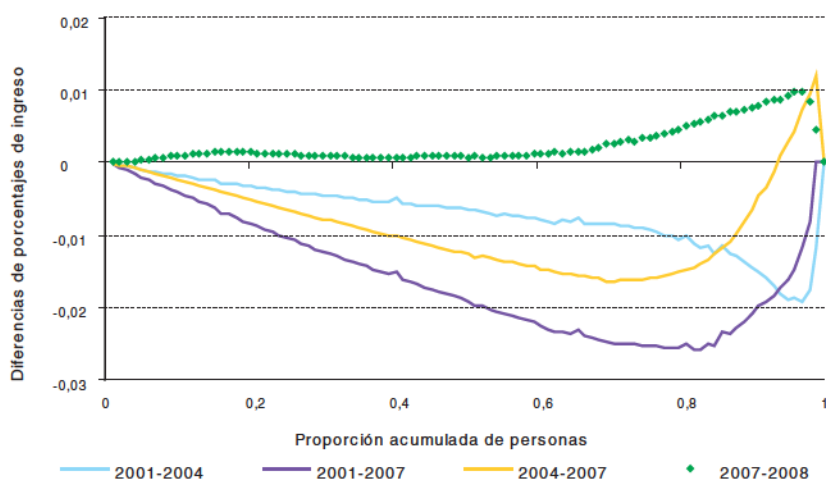


Fuente: CEPAL, sobre la base de cifras oficiales de la Contraloría General de la República.

Una manera de formalizar la conclusión anterior es a partir de la aplicación de pruebas de dominancia estocástica⁶, que tienen como propósito evaluar las diferencias observadas en el porcentaje de ingreso acumulado en todos los puntos de la distribución, y generar evidencia concluyente acerca de la manera en que ha evolucionado la concentración del ingreso. Al respecto, la información contenida en el gráfico III.4 es útil en la medida que compara las curvas de ingreso para diferentes periodos, y demuestra que durante el bienio 2007-2008 se concentró el ingreso. En efecto, las diferencias de ingreso entre 2007 y 2008 son mayores que cero en todos los puntos, dando cuenta que la distribución del ingreso del último año es más inequitativa que la del primero.

• Gráfico III.4 •

Panamá: Dominancia de primer orden entre las curvas de Lorenz, 2001-2008



Fuente: CEPAL, sobre la base de cifras oficiales de la Contraloría General de la República.

⁶ Las pruebas de dominancia estocástica establecen una relación entre pares de distribuciones de probabilidad, comparando las posiciones relativas de las funciones de distribución acumuladas. Existen tres tipos de reglas de dominancia estocástica: de primero, segundo y tercer orden, y en la medida que aumenta el orden de la prueba de dominancia su fuerza disminuye. Es decir, si se cumple la dominancia de primer orden, por ejemplo, eso implica que se satisface la condición de segundo orden, pero el razonamiento inverso no se cumple.

IV

La evolución de la pobreza en el período 2007-2008

1. Incidencia de la pobreza

En 2008 aumentó la incidencia de la indigencia –especialmente en las áreas rurales–, con lo cual se alteró el comportamiento positivo que venía registrándose desde principios del decenio. En cambio, continuó reduciéndose la proporción de personas en situación de pobreza total.

Como ha sido señalado, los factores que comúnmente inciden en la trayectoria de los índices de pobreza –el crecimiento económico y su impacto sobre la ocupación y el desempleo– evolucionaron de manera positiva durante el bienio 2007-2008. Esto se ha traducido en una nueva reducción de la incidencia de pobreza (véase los cuadros IV.1 y IV. 2). Sin embargo, se advierte un aumento de la indigencia, revirtiendo una tendencia que se apreciaba desde 2001. Esta última evolución estaría ligada en buena medida a la elevación de los precios de los alimentos, los que crecieron 15,3% entre julio del 2007 y el mismo mes del 2008. Cabe recordar lo señalado en el apartado anterior, en el sentido que el ingreso medio de los hogares sólo

creció moderadamente en relación a la variación promedio de los precios al consumidor, y ello fue consecuencia fundamental de la expansión del empleo. En cambio, esa variación de los ingresos de los hogares fue menor que la experimentada por los precios de los alimentos.

Las cifras del cuadro IV.1 indican que la cantidad de personas en situación de pobreza extrema se elevó en alrededor de 50 mil entre 2007 y 2008, en tanto que el número total de pobres no extremos se ubicó en 474 mil, cerca de 80 mil personas menos que el año anterior. De esta manera, se estima que el total de panameños en alguna condición de pobreza cayó de 938 mil personas en 2007 a 906 mil en 2008, lo que representa una disminución del 3,4% en el volúmen de población pobre.

• Cuadro IV.1 •
Panamá: Población en situación de indigencia y pobreza, 2001-2008
(Miles de personas)

	Nacional			Área Urbana			Área Rural		
	Indigencia	Pobreza no extrema	Pobreza total	Indigencia	Pobreza no extrema	Pobreza total	Indigencia	Pobreza no extrema	Pobreza total
2001	561	508	1069	170	293	463	391	216	606
2002	557	546	1103	167	321	488	391	225	616
2003	553	546	1099	150	326	476	403	220	623
2004	490	529	1019	131	292	423	359	237	596
2005	445	535	980	127	308	435	317	228	545
2006	453	502	955	118	283	400	335	219	554
2007	385	553	938	106	291	396	280	262	542
2008	432	474	906	100	265	365	331	210	541

Fuente: CEPAL, sobre la base de cifras oficiales de la Contraloría General de la República.

Tanto la incidencia relativa de la indigencia (véase el cuadro IV.2) como la cantidad de personas en tal situación se redujeron levemente en las zonas urbanas⁷, al tiempo que la pobreza total cayó en 31 mil personas. En el área rural, por su parte, se manifestaron incrementos absolutos y relativos de la indigencia, en tanto que el número de personas en condición de pobreza no extrema se redujo casi 20%, dando como resultado una mantención en el total de personas con alguna condición de pobreza, reflejando así el menor crecimiento del ingreso familiar registrado en este ámbito.

⁷ Esta diferencia absoluta es estadísticamente significativa al 10%.

• Cuadro IV.2 •
Panamá: Evolución de las tasas de indigencia y pobreza, 2001-2008
(Porcentaje de personas)

Año	Nacional		Área urbana		Área rural	
	Indigencia	Pobreza ^a	Indigencia	Pobreza ^a	Indigencia	Pobreza ^a
2001	19,2	36,7	9,4	25,5	35,5	55,1
2002	18,7	36,9	9	26,2	34,7	54,6
2003	18,1	35,9	7,8	24,7	35,6	55
2004	15,7	32,7	6,6	21,5	31,4	52,1
2005	14	30,9	6,3	21,6	27,4	47,1
2006	14,1	29,6	5,7	19,5	28,7	47,4
2007	11,7	28,6	5	18,9	23,7	45,9
2008	12,9	27,2	4,7	17,1	27,7	45,3

Fuente: CEPAL, sobre la base de cifras oficiales de la Contraloría General de la República.

^a Incluye a población en situación de indigencia y a los pobres no indigentes.

El cuadro IV.3 indica que aumentó el porcentaje de personas indigentes en tres de las cinco regiones del país, una de las cuales también registró un crecimiento de la incidencia de pobreza, variable que mejoró o se mantuvo constante en las restantes. Precisamente el mayor aumento de la indigencia se concentró en la región que agrupa a las comarcas indígenas, donde subió de 51,9% a 68,3%. En ella, la incidencia de la pobreza total creció en 3,5 puntos (de 80,5% a 84%).

No obstante que se reconoce que no es posible establecer una correlación estadística entre los programas sociales en aplicación y la tasa de pobreza, cabe conjeturar que las carencias de ingresos que se aprecian en las comarcas indígenas evidencian la necesidad de profundizar en las políticas públicas orientadas a revertir los rezagos estructurales, al tiempo que demandan continuar con acciones compensatorias de mayor magnitud con el propósito de atenuar la crítica situación que en materia de ingresos enfrentan las familias indígenas.

• Cuadro IV.3 •
Panamá: Tasas de indigencia y pobreza por región, 2001-2008
(Porcentajes)

Región	Pobreza extrema				Pobreza			
	2001	2004	2007	2008	2001	2004	2007	2008
Región Oriental	51,7	35,9	19,6	12,8	70,6	56,7	48,9	29,8
Región Metropolitana	10,9	7,4	5,2	5	26,1	21,5	18,2	16,4
Región Central	25	23,5	16,3	17,7	47,3	43,4	37,6	36,6
Región Occidental	19	16,8	15,9	18,6	39,4	38,2	36,2	36,7
Región Comarcas Indígenas	76	63,6	51,9	68,3	89	86,6	80,5	84
Total Panamá	19,2	15,7	11,7	12,9	36,7	32,7	28,6	27,2

Fuente: CEPAL, sobre la base de cifras oficiales de la Contraloría General de la República.

Nota: Región Oriental: Darién. Región Metropolitana: Panamá y Colón. Región Central: Herrera, Los Santos, Coclé y Veraguas. Región Occidental: Chiriquí y Bocas del Toro. Región Comarcas Indígenas: Comarcas Indígenas.

2. Profundidad y severidad de la pobreza extrema

La profundidad de la indigencia –medida por la distancia media entre el ingreso de los pobres extremos y el valor de la canasta básica de alimentos– y la severidad de la pobreza –que toma en cuenta además la distribución del ingreso entre los pobres– crecieron en 2008 respecto del año anterior. Esta desmejora, al igual que lo sucedido con la incidencia, afectó principalmente a las áreas rurales.

Como complemento al estudio de la incidencia de pobreza, se examinarán los índices que dan cuenta de la distancia relativa entre los umbrales de pobreza extrema y el ingreso de los hogares (profundidad de la pobreza), así como de la manera en que esos indicadores se combinan con la distribución del ingreso entre los pobres (severidad de la pobreza). Al respecto, en el cuadro IV.4 se aprecia la evolución de los índices que informan de la brecha de ingresos (PG) y la severidad de la pobreza (FGT₂)⁸.

Las cifras confirman que la distancia que separa el presupuesto familiar –ingreso por persona– del valor de la canasta básica alimentaria se incrementó en las áreas rurales, mientras que en las urbanas se mantuvo sin cambios significativos. En la primera de ellas pasó de 8,7% a 10,7%, reflejando tanto

⁸ Junto a la incidencia de la pobreza, este conjunto básico de indicadores corresponde a la familia de índices paramétricos propuesta por Foster, Greer y Thorbecke (1984).

el elevado aumento de los precios de los alimentos como la menor expansión de los ingresos registrada en ese ámbito.

Suele constatarse que aumentos en la incidencia y la brecha de ingreso se acompaña de incrementos en la desigualdad del ingreso entre los pobres, lo cual es posible examinar a partir del índice FGT2. Como lo muestra el cuadro IV.4, la severidad de la indigencia en el área rural aumentó casi 28%, elevándose de 4,3 a 5,5, en tanto que en el área urbana permaneció en valores cercanos a la unidad. El guarismo reportado en 2008 para la zona rural contrarrestó el avance logrado entre 2006 y 2007.

• Cuadro IV.4 •
Panamá: Brecha de ingresos y severidad de la indigencia, 2001-2008

Año	Brecha de ingresos (FG)			Severidad de la indigencia (FGT2)		
	Nacional	Urbana	Rural	Nacional	Urbana	Rural
2001	8,9	4,1	16,9	5,7	2,7	10,7
2002	7,6	3,1	15,1	4,3	1,7	8,6
2003	8,0	3,2	16	4,7	2	9,3
2004	6,5	2,3	13,7	3,7	1,3	7,7
2005	5,6	2,3	11,2	3	1,3	6
2006	5,8	2	12,5	3,3	1,1	7,2
2007	4,2	1,7	8,7	2,1	0,9	4,3
2008	4,9	1,6	10,7	2,5	0,9	5,5

Fuente: CEPAL, sobre la base de cifras oficiales de la Contraloría General de la República.

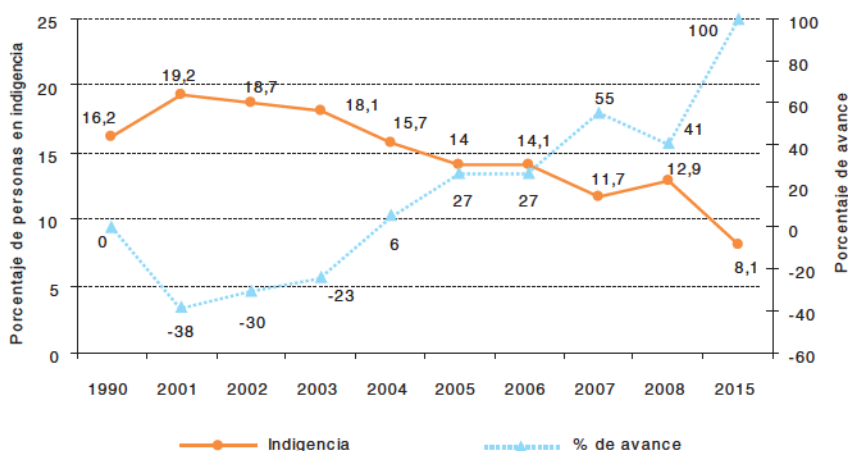
3. Hacia el cumplimiento de la primera Meta del Milenio

El incremento de la proporción de personas indigentes, o pobres extremos, registrado en 2008 significó la pérdida de una porción del avance que se había logrado en los años anteriores hacia la consecución de la primera meta del milenio. La nueva reducción de la incidencia de la pobreza total posibilitó, en cambio, acercarse aún más al objetivo de reducir a la mitad los índices prevalecientes en 1990.

Las nuevas cifras de incidencia de pobreza presentadas en este informe permiten actualizar los análisis sobre los avances que Panamá va registrando en materia de cumplimiento de las metas que hacen parte de los Objetivos de Desarrollo del Milenio (ODM), con énfasis en la reducción de la extrema pobreza.

Al respecto, el estudio efectuado por la CEPAL (CEPAL, 2007 *op. cit.*) identificaba los importantes avances que se habían logrado en el cumplimiento de la primera meta de los ODM en el periodo 2001-2007 (véase el gráfico IV.1), compromiso asumido por los países miembros de las Naciones Unidas y que significa reducir a la mitad en el año 2015 la tasa de indigencia observada en 1990. Ya en 2007 se había alcanzado a cubrir el 55% del esfuerzo requerido en términos de tasa de indigencia, proporción que doblaba la registrada un año antes.

• Gráfico IV.1 •
Panamá: Porcentaje de avance en la reducción de la pobreza extrema, 1990-2008



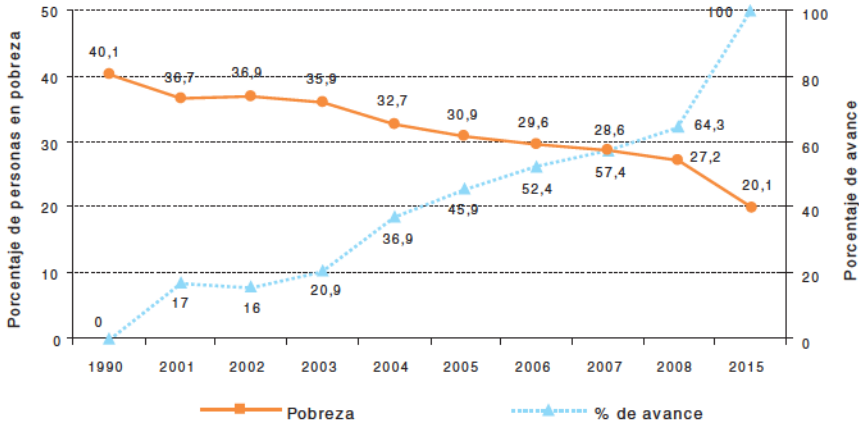
Fuente: CEPAL, sobre la base de cifras oficiales de la Contraloría General de la República.

Los guarismos revelan, sin embargo, que en 2008 se perdió parte de lo ganado y que el porcentaje de avance hacia la consecución de la primera meta del milenio retrocedió de 55,1% a 40,7%. Ello hace algo más difícil que el objetivo fijado se logre de manera anticipada.

En contraste con ello, el que la tasa de pobreza total se haya reducido nuevamente durante el bienio 2007-2008, le permite al país alcanzar un porcentaje de avance en torno al 64%, más alto que el del año anterior (véase el gráfico IV.2).

• Gráfico IV.2 •

Panamá: Porcentaje de avance en la reducción de la pobreza total, 1990-2008



Fuente: CEPAL, sobre la base de cifras oficiales de la Contraloría General de la República.

4. Crecimiento económico, distribución del ingreso y evolución de la pobreza

El ejercicio de descomposición de los cambios en la incidencia de pobreza e indigencia indica que la nueva reducción de la primera obedeció al crecimiento de los ingresos, que más que compensó el efecto negativo del deterioro distributivo. En cambio, la proporción de personas indigentes aumentó porque al efecto del incremento de la desigualdad se agregaron aquellos derivados del menor aumento de los ingresos familiares en relación al alza que experimentaron los precios de los alimentos.

La variación de la incidencia de la pobreza y la indigencia resultan inversamente relacionadas con cambios en el ingreso medio familiar pero directamente ligadas a variaciones en el grado de desigualdad de la distribución del ingreso familiar. La contribución de ambos factores a la explicación del cambio en la incidencia de la pobreza o la indigencia pueden ser, a su vez, cuantificados⁹. Precisamente, en el cuadro IV.5 se presenta los resultados del ejercicio de descomposición del cambio en la indigencia registrado entre 2007 y 2008, el que ha sido comparado con el correspondiente al período 2004-2007.

⁹ Véase CEPAL (2008, pp. 80-83).

• Cuadro IV.5 •
Panamá: Efecto del crecimiento y la redistribución del ingreso en la reducción de la pobreza,
2004- 2007 y 2007- 2008
(Porcentajes)

Periodo	Efecto crecimiento	Efecto redistribución	Tasa de pobreza inicial	Tasa de pobreza final	Cambio absoluto en la tasa de pobreza
Pobreza					
2004-2007	-44	-56	32,7	28,6	-4,1
2007-2008	-118	18	28,6	27,1	-1,5
Indigencia					
2004-2007	-28	-72	15,7	11,7	-4
2007-2008	23	77	11,7	12,9	1,2

Fuente: CEPAL, sobre la base de cifras oficiales de las encuestas de hogares.

Se aprecia para este último periodo (2004- 2007) que la reducción de la incidencia de la indigencia estuvo ligada, en mayor medida, a los avances logrados en materia de equidad (72%) mientras que el ingreso medio, si bien mejoró, contribuyó con menos de un tercio del cambio total (28%). Tal distribución refleja un factor ya discutido en CEPAL (2008), respecto a la escasa repercusión que ha tenido en las remuneraciones medias reales el avance registrado en términos de producción agregada y empleo.

La importancia relativa de ambos factores fue similar durante el bienio 2007-2008, cuando la indigencia mostró, en este caso, un aumento. En efecto, la caída del poder de compra de los ingresos medios de los hogares en términos de alimentos explica un cuarto del aumento en la proporción de indigentes mientras que el resto se asocia a un incremento de la desigualdad distributiva.

El panorama resulta diferente para el caso de la pobreza total, especialmente entre 2007 y 2008, ya que la reducción que se observa en la incidencia se deriva exclusivamente de la mejora del ingreso medio familiar real. Los efectos de este crecimiento permitieron compensar el deterioro distributivo.

V

Síntesis y conclusiones

Durante 2008, la economía panameña completó el séptimo año de crecimiento económico continuo, con el PIB expandiéndose 9,2% (7,4% en términos per cápita). La construcción, el comercio y el transporte fueron los sectores más dinámicos.

Tal comportamiento tuvo nuevamente efectos positivos sobre varios aspectos del mercado de trabajo, ya que continuó aumentando el empleo total y volvió a mejorar su calidad al crecer las proporciones de puestos de jornada completa y formales. Consecuentemente, descendió la desocupación, el desempleo oculto y el subempleo.

Sin embargo, durante 2008 las remuneraciones reales permanecieron prácticamente estancadas, sin responder a esa dinámica del empleo, con lo cual se repitió la evolución verificada en años anteriores. Un factor que puede haber tenido una influencia en lo acontecido con los ingresos reales del trabajo fue la inflación. En efecto, como sucedió en buena parte de los países del continente, los aumentos de las cotizaciones de productos primarios, entre ellos el petróleo, aceleró la inflación doméstica en Panamá, que pasó de 4,2% en 2007 a 8,7% el año siguiente. Este proceso afectó especialmente a los precios de los alimentos, que se elevaron en 14,2%. Estos valores resultaron inéditos en la experiencia del país en los últimos años.

El ingreso medio de los hogares creció 2,4%, derivado principalmente del incremento en la cantidad de perceptores de ingresos del trabajo, más que del ingreso por perceptor. No se observan, por otra parte, diferencias significativas entre las áreas urbanas y rurales. El aumento de las prestaciones sociales también contribuyó a la mejora del ingreso medio de los hogares.

Un resultado que modificó la tendencia que venía verificándose en los últimos años fue el leve aumento del grado de desigualdad de la distribución del ingreso de los hogares. Este factor explica precisamente porque el nuevo descenso de la incidencia de pobreza no fue más pronunciado. En efecto, la pobreza pasó de 28,6% en 2007 a 27,1% en el 2008 (-1,5 puntos), en circunstancia que la caída podría haber sido de 1.8 puntos de no haberse concentrado la distribución del ingreso.

En cambio, la proporción de indigentes (definidos como las personas que viven en hogares cuyos ingresos son inferiores al costo de la canasta básica de alimentos) aumentó por primera vez desde 2001. Ello fue consecuencia del hecho que el ingreso medio nominal de los hogares aumento más que la variación de los precios promedio, pero menos que la de los correspondientes a los alimentos. A los efectos de este comportamiento del ingreso medio en términos del precio de los bienes se le agregó aquellos derivados de la desmejora distributiva (originada en buena medida en la mayor pérdida de participación relativa de los hogares de más bajos ingresos) comentada más arriba.

La dinámica de la pobreza y la indigencia en 2008 fue más favorable en las áreas urbanas que en las rurales, ya que ambas se redujeron en las primeras, al tiempo que aumentó la indigencia o se redujo menos la pobreza en las segundas.

La reversión del comportamiento de la indigencia derivó en que se perdiese parte de lo ganado en términos del cumplimiento de la Meta del Milenio de pobreza extrema, ya que el porcentaje de avance hacia su consecución retrocedió de 55,1% a 40,7%. En materia de pobreza total, sin embargo, la nueva reducción de la incidencia en 2008 le permite al país incrementar el porcentaje de avance, el que llegó a 64%,

Anexo metodológico

1. Metodología utilizada para la medición de la pobreza

El enfoque utilizado en este informe para computar la pobreza, clasifica a las personas como indigentes cuando el ingreso *per capita* del hogar resulta inferior al valor de la línea de indigencia, que representa el monto mínimo de recursos para satisfacer las necesidades esenciales en materia de alimentación.

La pobreza, por su parte, ubica en esa condición a las personas con ingresos suficientes para satisfacer sus necesidades alimentarias, pero con carencias de recursos para adquirir otro tipo de satisfactores esenciales no alimentarios.

Las líneas de indigencia y pobreza están expresadas en balboas corrientes mensuales por persona, y se determinaron a partir de valorar una canasta básica de bienes y servicios empleando el método del costo de las necesidades básicas.

A partir de la información disponible, se estimó el costo de una canasta básica de alimentos (CBA) correspondiente a cada zona geográfica; considerando los bienes alimentarios necesarios para cubrir las necesidades nutricionales de la población, teniendo en cuenta los hábitos de consumo de los hogares, la disponibilidad efectiva de alimentos y sus precios relativos, así como las diferencias de precios entre las zonas urbanas y rurales.

Al valor de la línea de indigencia se le agrega el monto de ingreso que se requiere para satisfacer las necesidades básicas no alimentarias, a fin de obtener el valor total de la línea de pobreza.

Los valores mensuales de las líneas utilizadas para 2008 son los siguientes: la línea de indigencia equivale a B/.54,8 y B/.42,4 por persona para las zonas urbanas y rurales respectivamente, en tanto que el umbral de pobreza se fijó en B/.103,1 en el área urbana y B/.70,5 en la zona rural¹⁰.

2. Actualización de las líneas de indigencia y pobreza

Como ha sido señalado por la CEPAL, el alza en el precio de los alimentos ha representado un factor a tener en cuenta para explicar el deterioro en las condiciones de vida de los más pobres, lo que ha contrarrestado parcialmente los avances logrados en materia de crecimiento de los ingresos, en la reducción de la extrema pobreza y en la tendencia observada en los indicadores que dan cuenta de la concentración del ingreso (CEPAL, 2008a).

En efecto, el aumento en el precio de los alimentos se ha venido presentando durante toda la década, se agudizó a partir del 2006 y reportó su punto máximo hacia fines de 2007. No obstante, a pesar que durante el cuarto trimestre del 2008 los precios comenzaron a declinar, cabe señalar que en la mayoría de los países de la región su valor no ha retornado a los niveles anteriores al alza.

En este sentido, y para fines del cálculo de los índices de pobreza, la CEPAL ha venido postulando una diferencia constante entre los valores de las líneas de indigencia y pobreza, por lo que hasta 2006 fue habitual que el valor de ambas líneas se actualizara con la variación anual del Índice de Precios al Consumidor nacional urbano (IPC) del grupo de alimentos.

No obstante, a partir del 2007 se introdujo una variante en la metodología de actualización de los valores de tales líneas, con el propósito de tener en cuenta que el precio de los alimentos ha aumentado mucho más que el de los bienes no alimentarios.

Al respecto, las más recientes estimaciones de pobreza reportadas por la CEPAL tienen en cuenta esta situación, por lo que a partir de 2007 la línea de indigencia se actualizó a partir de las variaciones del IPC para los

¹⁰ La determinación de estos valores se explica en el punto 2 de este Anexo metodológico.

alimentos, en tanto que la parte de la línea de pobreza que corresponde al gasto en bienes no alimentarios se indexa a partir de la variación del IPC en los rubros correspondientes. Lo anterior significa que a partir del 2007 la relación entre los valores de las líneas de indigencia y pobreza ya no es constante (CEPAL, 2008a *op cit*).

En el caso de Panamá, al igual que para todos los demás países estudiados regularmente por la CEPAL, en el cálculo de las cifras de pobreza e indigencia correspondientes al periodo 2001-2007 se mantuvo una relación constante entre ambos umbrales (CEPAL, 2008b). No obstante, para las estimaciones correspondientes al 2008 que se presentan en este informe, las líneas se actualizaron de la manera que se describe a continuación.

La línea de indigencia, que representa el costo de la Canasta Básica Alimentaria (CBA) en 2008, se actualizó a partir de la variación del componente de alimentos del Índice de Precios al Consumidor (IPC), para el periodo comprendido entre julio de 2007 y el mismo mes de 2008.

El valor de la línea de pobreza, en tanto, se estimó actualizando la diferencia monetaria entre la línea de indigencia y pobreza de 2007, por la variación anual del resto de los bienes no alimentarios contenidos en el IPC (julio 2007-julio 2008), y el monto resultante se adicionó al valor de la línea de indigencia de 2008.

De esta manera, la metodología aplicada en Panamá 2008 está en consonancia con el método aplicado por la CEPAL para el resto de los países de la región.

3. Ajuste de los ingresos a cuentas nacionales

Como es habitual en los estudios de pobreza que lleva a cabo la CEPAL, los ingresos registrados en las encuestas se corrigieron por falta de respuesta en los casos de los sueldos y salarios, ingresos de los trabajadores independientes y jubilaciones y pensiones. En tal sentido, para llevar a cabo las estimaciones de pobreza que se presentan en este informe, los ingresos netos¹¹ de los

¹¹ Cabe señalar que de acuerdo al marco metodológico de la Encuesta de Hogares, los ingresos de los asalariados se registran en términos brutos. Al respecto, y con el propósito de estimar el ingreso neto, se descontaron los impuestos y cuotas obligatorias que regularmente pagan las personas.

asalariados, trabajadores por cuenta propia, empleadores, y jubilados y pensionados fueron corregidos por este concepto.

A su vez, con el propósito de atenuar los probables sesgos que se presentan por efecto de la subdeclaración de algunos ingresos, estos fueron corregidos utilizando como referencia los respectivos montos reportados por el Sistema de Cuentas Nacionales (SCN).

La corrección se llevó a cabo comparando las cifras de la encuesta de hogares con las cifras preliminares de ingreso correspondiente a la cuenta de ingresos y gastos de los hogares del SCN, elaborada para este propósito por la Sección de Cuentas Nacionales del Instituto Nacional de Estadística (INE) de la Contraloría General de la República (CGR)¹².

Los montos de ingreso reportados por los hogares corresponden al concepto de ingreso corriente total, que considera a los ingresos provenientes del trabajo asalariado (monetario y en especie); los generados a partir del trabajo independiente (patrones y trabajadores por cuenta propia), incluidos el autoconsumo y el autosuministro; la renta de la propiedad; las jubilaciones y pensiones; y otras transferencias -públicas y privadas- recibidas por los hogares.

¹² Se construyó a partir de las cifras preliminares del Producto Interno Bruto (PIB) divulgadas por la Contraloría General de la República (CGR) en marzo del presente año.

Bibliografía

- Comisión Económica para América Latina y el Caribe (2008): PANAMÁ: Pobreza y distribución del ingreso en el periodo 2001-2007, Naciones Unidas, Santiago de Chile, agosto.
- _____. (2008): Balance Preliminar de las Economías de América Latina y el Caribe, 2008. Presentación de la Secretaria Ejecutiva, Naciones Unidas, Santiago de Chile, diciembre.
- Contraloría General de la República (2008): Panamá en cifras, 2008.
- Deaton, A. (1997): *The Analysis of Household Surveys: A Microeconomic Approach to Development Policy*, Johns Hopkins University Press.
- Estado de la Nación (2007): Pobreza, desigualdad del ingreso y empleo: situación actual y sostenibilidad de la reducción de la pobreza, Panamá.
- Instituto Nacional de Estadística y Censos (2008): Encuesta de Hogares de Propósitos Múltiples, Principales resultados, Panamá.
- Madden, D. y Smith, F. (2000): Poverty in Ireland, 1987-1994: A Stochastic Dominance Approach, *The Economic and Social Review*, Vol. 31, No. 3, July, pp. 187-214.
- Medina, F. y Galván, M. (2008): Descomposición del coeficiente de Gini por fuentes de ingreso: Evidencia empírica para América Latina 1999-2005, CEPAL, Serie estudios estadísticos y prospectivos No. 63, Unidad de Estadísticas Sociales, enero de 2008, Santiago de Chile.
- Ministerio de Desarrollo Agropecuario (2008): Informe de Avance de la Red de Oportunidades, Panamá.
- Ministerio de Economía y Finanzas (2008): Costo mensual de la canasta básica familiar para los distritos de Panamá y San Miguelito, diciembre de 2007 a diciembre de 2008, Panamá.
- Moreno-Villalaz, J.L. (1999): Lecciones de la experiencia monetaria panameña: Una economía dolarizada con integración financiera, elcato.org.
- Organización Internacional del Trabajo (2005): Panorama laboral 2005, Lima, Perú.
- _____. (2005): ¿Para qué sirve el salario mínimo?: Elementos para su determinación en los países del cono sur, Santiago de Chile.

Anexo estadístico

1. Robustez estadística de los cambios en la tasa de indigencia y pobreza

• Cuadro A.1 •

Panamá: Robustez estadística de los cambios en la tasa de indigencia, 2001-2008

Año	Nacional	Error estándar	z	Urbana	Error estándar	z	Rural	Error estándar	z
2001	0,192	0,00177		0,094	0,00185		0,355	0,00309	
2002	0,187	0,00185	-2,31 ***	0,090	0,00207	-1,51 NS	0,347	0,00362	-1,79 *
2003	0,181	0,00192	-2,14 **	0,078	0,00193	-4,17 ***	0,356	0,00392	1,78 *
2004	0,157	0,00179	-8,92 ***	0,066	0,00158	-4,57 ***	0,314	0,00407	-7,47 ***
2005	0,140	0,00228	-5,87 ***	0,063	0,00177	-1,26 NS	0,274	0,00403	-6,92 ***
2006	0,141	0,00217	0,03 NS	0,057	0,00195	-2,35 ***	0,287	0,00402	2,21 **
2007	0,117	0,00188	-8,04 ***	0,050	0,00137	-2,86 ***	0,237	0,00345	-9,46 ***
2008	0,129	0,00196	4,43 ***	0,047	0,00147	-1,74 *	0,277	0,00360	8,17 ***

Fuente: Elaboración propia sobre la base de información de las encuestas de hogares.

Nota:

*** Cambios estadísticamente significativos al 1%.

** Cambios estadísticamente significativos al 5%.

* Cambios estadísticamente significativos al 10%.

NS: Cambios estadísticamente no significativos.

• Cuadro A.2 •

Panamá: Robustez estadística de los cambios en la tasa de pobreza, 2001-2008

Año	Nacional	Error estándar	z	Urbana	Error estándar	z	Rural	Error estándar	z
2001	0,367	0,00231		0,255	0,00329		0,551	0,00350	
2002	0,369	0,00238	0,72 NS	0,262	0,00299	1,57 NS	0,546	0,00353	-0,99 NS
2003	0,359	0,00229	-3 ***	0,247	0,00295	-3,62 ***	0,550	0,00372	0,82 NS
2004	0,327	0,00241	-9,61 ***	0,215	0,00271	-7,99 ***	0,521	0,00421	-5,32 ***
2005	0,309	0,00277	-4,90 ***	0,216	0,00277	0,36 NS	0,471	0,00398	-8,54 ***
2006	0,296	0,00256	-3,56 ***	0,195	0,00230	-5,97 ***	0,474	0,00390	0,50 NS
2007	0,286	0,00250	-2,80 ***	0,189	0,00290	-1,65 *	0,459	0,00393	-2,69 ***
2008	0,272	0,00240	-4,13 ***	0,171	0,00278	-4,54 ***	0,453	0,00373	-1,07 NS

Fuente: Elaboración propia sobre la base de información de las encuestas de hogares.

Nota:

*** Cambios estadísticamente significativos al 1%.

** Cambios estadísticamente significativos al 5%.

* Cambios estadísticamente significativos al 10%.

NS: Cambios estadísticamente no significativos.

2. Robustez estadística de los cambios en los indicadores de desigualdad

• Cuadro A.3 •

Panamá: Robustez estadística de los cambios en el coeficiente de Gini, 2001-2008

Año	Nacional	Error estándar	z	Área urbana	Error estándar	z	Área rural	Error estándar	z
2001	0,550	0,00297		0,493	0,00297		0,540	0,00315	
2002	0,562	0,00239	3,22 ***	0,509	0,00305	3,56 ***	0,553	0,00481	2,28 **
2003	0,559	0,00243	-0,95 NS	0,502	0,00300	-1,51 NS	0,552	0,00424	-0,05 NS
2004	0,535	0,00192	-7,60 ***	0,476	0,00253	-6,55 ***	0,544	0,00352	-1,60 NS
2005	0,523	0,00229	-3,99 ***	0,473	0,00246	-0,92 NS	0,524	0,00343	-4,06 ***
2006	0,534	0,00259	3,19 ***	0,479	0,00333	1,35 NS	0,547	0,00360	4,76 ***
2007	0,519	0,00280	-4,06 ***	0,467	0,00303	-2,61 ***	0,525	0,00338	-4,41 ***
2008	0,522	0,00284	0,71 NS	0,466	0,00353	-0,30 NS	0,544	0,00551	2,82 ***

Fuente: CEPAL, sobre la base de cifras oficiales de la Contraloría General de la República.

Nota:

*** Cambios estadísticamente significativos al 1%.

** Cambios estadísticamente significativos al 5%.

* Cambios estadísticamente significativos al 10%.

NS: Cambios estadísticamente no significativos.

• Cuadro A.4 •

Panamá: Robustez estadística de los cambios en el índice de Theil, 2001-2008

Año	Nacional	Error estándar	z	Área urbana	Error estándar	z	Área rural	Error estándar	z
2001	0,561	0,00707		0,447	0,00650		0,548	0,01033	
2002	0,602	0,00960	3,46 ***	0,485	0,00934	3,32 ***	0,622	0,02294	2,95 ***
2003	0,583	0,00718	-1,60 NS	0,464	0,00819	-1,64 NS	0,592	0,01824	-1 NS
2004	0,517	0,00484	-7,54 ***	0,403	0,00562	-6,15 ***	0,566	0,01526	-1,11 NS
2005	0,495	0,00638	-2,76 ***	0,401	0,00678	-0,27 NS	0,509	0,01074	-3,04 ***
2006	0,533	0,00808	3,68 ***	0,426	0,00789	2,47 ***	0,581	0,01427	4,04 ***
2007	0,505	0,00955	-2,21 **	0,411	0,00949	-1,29 NS	0,540	0,01422	-2,06 **
2008	0,518	0,00947	0,91 NS	0,410	0,00906	-0,06 NS	0,614	0,03578	1,92 *

Fuente: CEPAL, sobre la base de cifras oficiales de la Contraloría General de la República.

Nota:

*** Cambios estadísticamente significativos al 1%.

** Cambios estadísticamente significativos al 5%.

* Cambios estadísticamente significativos al 10%.

NS: Cambios estadísticamente no significativos.

• Cuadro A.5 •

Panamá: Robustez estadística de los cambios en la varianza de los logaritmos del ingreso, 2001-2008

Año	Nacional	Error estándar	z	Área urbana	Error estándar	z	Área rural	Error estándar	z
2001	1,382	0,01213		0,938	0,01218		1,264	0,01529	
2002	1,285	0,00961	-6,23 ***	0,935	0,01013	-0,18 NS	1,087	0,01065	-9,48 ***
2003	1,330	0,00972	3,23 ***	0,940	0,01209	0,31 NS	1,133	0,01159	2,88 ***
2004	1,231	0,00979	-7,11 ***	0,844	0,00915	-6,33 ***	1,100	0,01186	-1,94 *
2005	1,138	0,00923	-6,93 ***	0,848	0,00980	0,28 NS	1,007	0,01196	-5,58 ***
2006	1,225	0,01029	6,30 ***	0,840	0,01141	-0,48 NS	1,142	0,01366	7,48 ***
2007	1,043	0,00778	-14,10 ***	0,752	0,00790	-6,38 ***	0,929	0,01109	-12,12 ***
2008	1,083	0,00097	5,07 ***	0,747	0,01093	-0,34 NS	0,998	0,01193	4,25 ***

Fuente: CEPAL, sobre la base de cifras oficiales de la Contraloría General de la República.

Nota:

*** Cambios estadísticamente significativos al 1%.

** Cambios estadísticamente significativos al 5%.

* Cambios estadísticamente significativos al 10%.

NS: Cambios estadísticamente no significativos.

• Cuadro A.6 •

Panamá: Robustez estadística de los cambios en el índice de Atkinson, 2001-2008

Año	Nacional	Error estándar	z	Área urbana	Error estándar	z	Área rural	Error estándar	z
2001	0,624	0,00347		0,493	0,00516		0,598	0,00400	
2002	0,611	0,00285	-2,84 ***	0,506	0,00481	1,92 *	0,568	0,00548	-4,45 ***
2003	0,616	0,00259	1,36 NS	0,502	0,00443	-0,65 NS	0,574	0,00459	0,86 NS
2004	0,586	0,00250	-8,42 ***	0,463	0,00393	-6,57 ***	0,563	0,00492	-1,58 NS
2005	0,561	0,00282	-6,63 ***	0,467	0,00451	0,59 NS	0,530	0,00431	-5,13 ***
2006	0,588	0,00328	6,30 ***	0,470	0,00489	0,45 NS	0,576	0,00434	7,52 ***
2007	0,538	0,00357	-10,40 ***	0,436	0,00385	-5,51 ***	0,515	0,00418	-10,02 ***
2008	0,551	0,00328	2,66 ***	0,437	0,00446	0,17 NS	0,544	0,00651	3,69 ***

Fuente: CEPAL, sobre la base de cifras oficiales de la Contraloría General de la República.

Nota:

*** Cambios estadísticamente significativos al 1%.

** Cambios estadísticamente significativos al 5%.

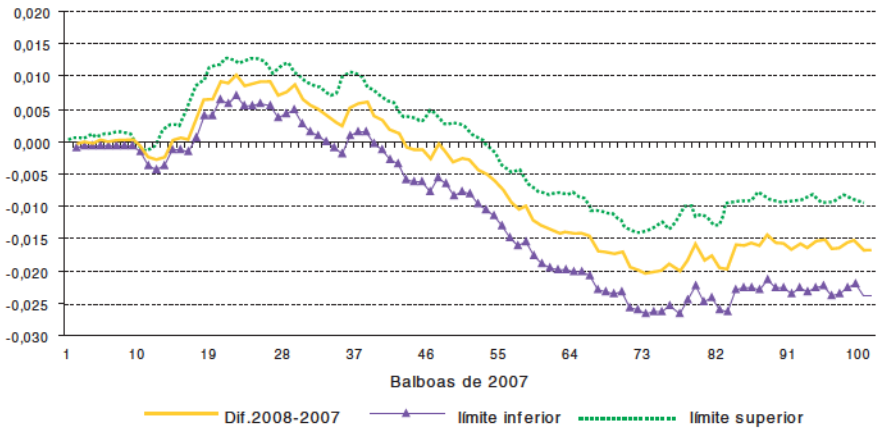
* Cambios estadísticamente significativos al 10%.

NS: Cambios estadísticamente no significativos.

3. Curvas de dominancia de indigencia

• Gráfico A.1 •

Panamá: Diferencia en las curvas de indigencia (FGT=0), total país, (2008) - (2007)



Fuente: CEPAL, sobre la base de cifras oficiales de la Contraloría General de la República.

• Gráfico A.2 •

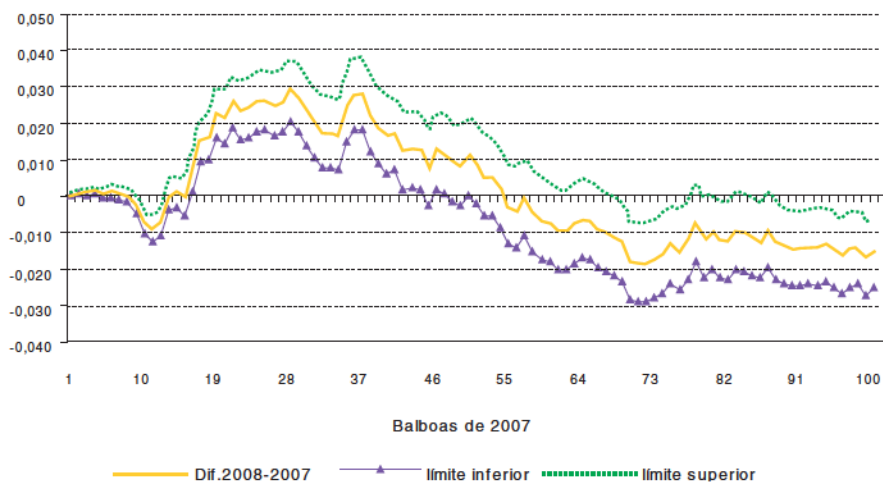
Panamá: Diferencia en las curvas de indigencia (FGT=0), zona urbana, (2008) - (2007)



Fuente: CEPAL, sobre la base de cifras oficiales de la Contraloría General de la República.

• Gráfico A.3 •

Panamá: Diferencia en las curvas de indigencia (FGT=0), zona rural, (2008) - (2007)

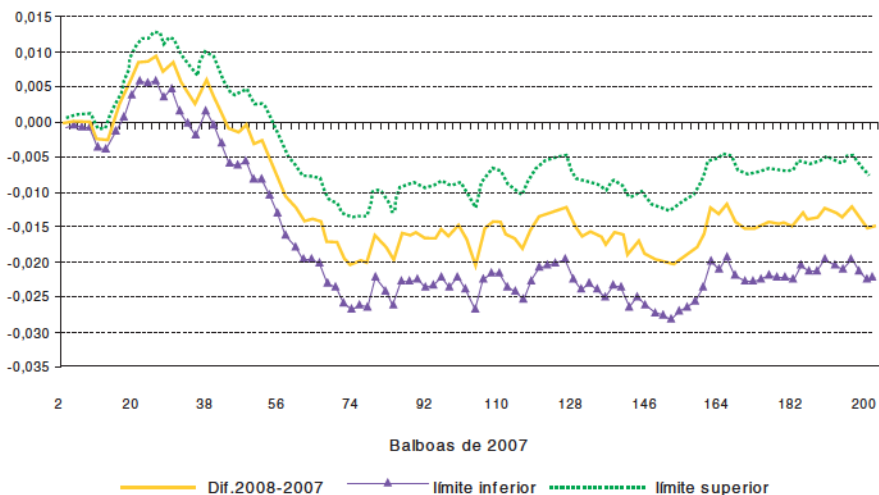


Fuente: CEPAL, sobre la base de cifras oficiales de la Contraloría General de la República.

4. Curvas de dominancia de pobreza

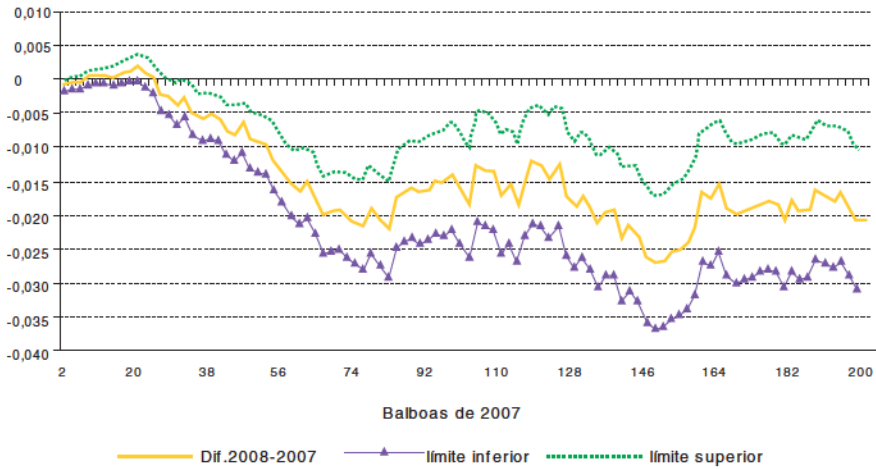
• Gráfico A.4 •

Panamá: Diferencia en las curvas de pobreza (FGT=0), total país, (2008) - (2007)



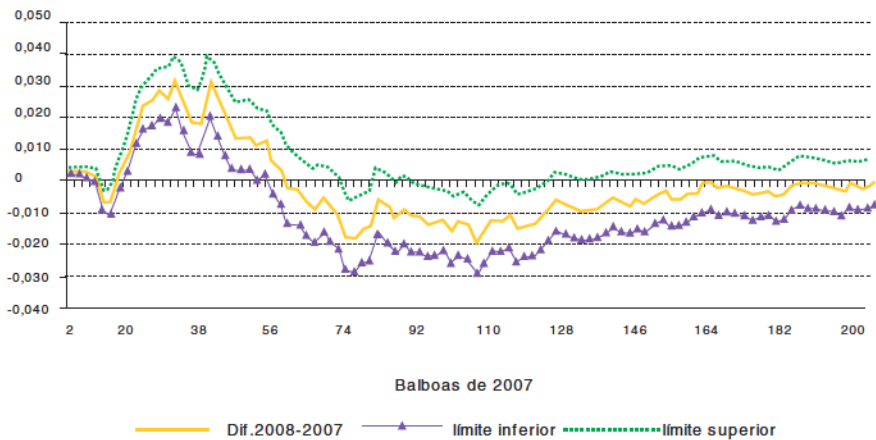
Fuente: CEPAL, sobre la base de cifras oficiales de la Contraloría General de la República.

• Gráfico A.5 •
Panamá: Diferencia en las curvas de incidencia de la pobreza (FGT=0), zona urbana, (2008) - (2007)



Fuente: CEPAL, sobre la base de cifras oficiales de la Contraloría General de la República.

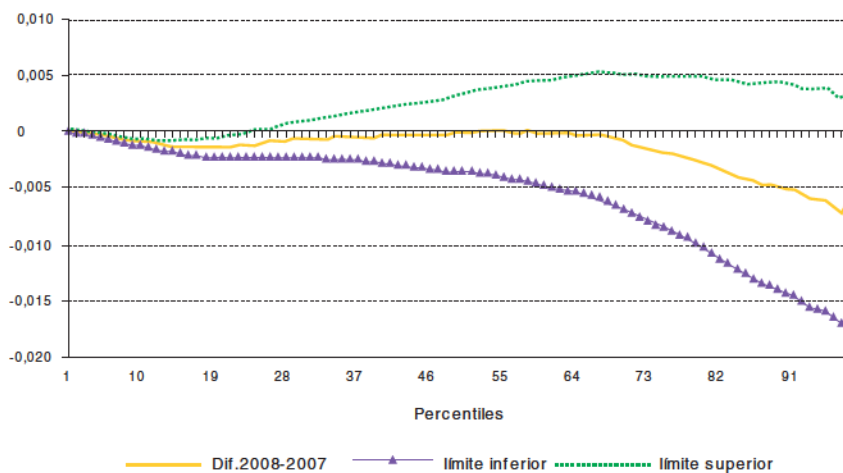
• Gráfico A.6 •
Panamá: Diferencia en las curvas de incidencia de la pobreza (FGT=0), zona rural, (2008) - (2007)



Fuente: CEPAL, sobre la base de cifras oficiales de la Contraloría General de la República.

5. Curvas de dominancia de desigualdad

• Gráfico A.7 •
Panamá: Diferencias en las curvas de Lorenz, (2008) - (2007)



Fuente: CEPAL, sobre la base de cifras oficiales de la Contraloría General de la República.

