

NACIONES UNIDAS

CONSEJO  
ECONOMICO  
Y SOCIAL



GENERAL

E/CEPAL/MDM/8

20 de enero de 1981

ORIGINAL: ESPAÑOL

CEPAL

Comisión Económica para América Latina

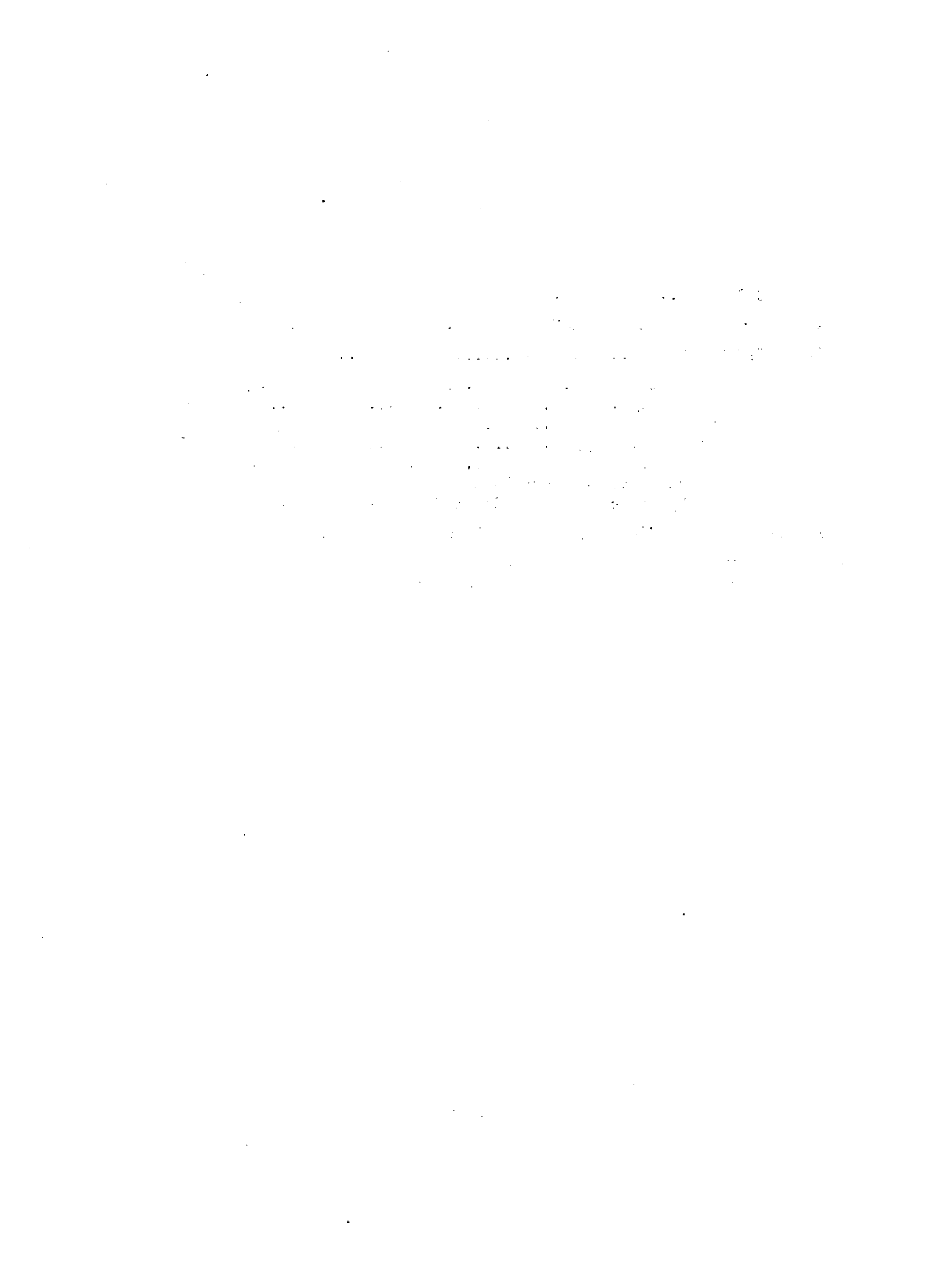
INTEGRACION DE LA MUJER EN EL DESARROLLO: ACTIVIDADES  
LLEVADAS A CABO POR LA SECRETARIA DE LA CEPAL

81-1-0076



INDICE

|  | <u>Página</u> |
|--|---------------|
| INTRODUCCION .....   | 1             |
| I. ASPECTOS DE ORGANIZACION .....  | 1             |
| II. ACTIVIDADES .....  | 4             |
| 1. Conferencias .....  | 4             |
| 2. Reuniones .....   | 6             |
| 3. Misiones .....  | 7             |
| 4. Proyectos .....   | 7             |
| 5. Estudios .....  | 11            |
| 6. Trabajos vinculados con la aplicación regional de la<br>Nueva Estrategia Internacional del Desarrollo ..... | 15            |
| III. TAREAS Y ORIENTACIONES PARA EL FUTURO .....   | 16            |
| Anexo. Proyectos ejecutados por la secretaría de la CEPAL<br>entre julio de 1977 y diciembre de 1980 .....     | 18            |



## INTRODUCCION

El presente informe contiene la descripción de las actividades llevadas a cabo por la secretaría de la CEPAL en relación con la integración de la mujer en el desarrollo, durante el período comprendido entre el 15 de agosto de 1979 y el 15 de diciembre de 1980.<sup>1/</sup>

Estas actividades están enmarcadas en los mandatos del Plan de Acción Regional (PAR) sobre la Integración de la Mujer en el Desarrollo Económico y Social de América Latina aprobado por la primera Conferencia Regional sobre la Integración de la Mujer en el Desarrollo Económico y Social de América Latina (La Habana, junio de 1977), como asimismo en las recomendaciones de la Segunda Conferencia Regional, celebrada en Macuto, Venezuela, en noviembre de 1979.

Las resoluciones emanadas de la Conferencia Mundial para el Decenio de las Naciones Unidas para la Mujer (Copenhague, julio de 1979) han sido tomadas en consideración por la secretaría como líneas de orientación para sus acciones.

Este documento contiene la síntesis de las actividades regionales y de las acciones de la secretaría. Las actividades llevadas a cabo en la subregión del Caribe - excluido Cuba -, la República Dominicana y Haití, por una parte, y en América Central, Cuba y México, por otra, aparecen en los documentos E/CEPAL/MDM/8/Add.1 y 2.

### I. ASPECTOS DE ORGANIZACION

Cumpliendo con lo establecido por el Plan de Acción Regional, la secretaría de la CEPAL ha creado una unidad especializada para la integración de la mujer en el desarrollo. Esta unidad constituye una entidad especial dentro de la órbita de la División de Desarrollo Social, cuyo Director supervisa la coordinación de sus actividades. El cargo de coordinadora en la Unidad sobre la Integración de la Mujer en el Desarrollo Económico y Social de América

---

<sup>1/</sup> Las acciones desarrolladas por la secretaría de la CEPAL sobre el tema con anterioridad a esa fecha están contenidas en el informe E/CEPAL/MDM/3/Rev.2. El presente documento retoma el contenido del anterior exclusivamente en aquellas actividades que han continuado en este período, o en relación con situaciones pertinentes que hayan experimentado cambios sustantivos.

Latina ha sido provisto desde junio del presente año del presupuesto regular de la CEPAL. Se hace notar que ésta es la primera comisión regional que asigna un cargo permanente para estas tareas.

Se ha logrado poner efectivamente en práctica una descentralización de actividades de la Unidad que permite responder a las necesidades propias de las subregiones a través de dos unidades de coordinación especializadas: la primera de ellas, actualmente localizada en la República Dominicana, lleva adelante las actividades iniciadas en mayo de 1979 en el Caribe, excluido Cuba, y en Haití y la República Dominicana. Funcionalmente sigue vinculada a la oficina de la CEPAL en Puerto España.

Con el fin de desarrollar programas globales integrados que contribuyan a la integración de la mujer en el área de América Central, Cuba y México, se ha trasladado el cargo de oficial de programa desde la sede de la CEPAL en Santiago a la Subsede de la Comisión en México. El cargo fue ocupado en junio de 1980. Desde esa fecha las actividades para la integración de la mujer en el desarrollo en la subregión se coordinan en estrecha relación con la Subsede de México, de la que dependen para efectos operativos.

La Unidad sobre la Integración de la Mujer de la CEPAL ha recibido colaboración de la División de Desarrollo Social a través de las jornadas parciales de una profesional y una asistente de investigación principal, que le han dedicado 50% de su tiempo.

Desde enero de 1979 la Unidad ha contado además con el aporte de una asistente de documentación, quien ha establecido las bases de un servicio de referencia y elaborado varias publicaciones en materia de información sobre el tema. Esto ha facilitado la vinculación del programa de la mujer con los sistemas de información y documentación internos de la secretaría, como el Centro Latinoamericano de Documentación Económica y Social (CLADES) y el Sistema de Documentación sobre Población en América Latina (DOCPAL) y ha permitido la difusión en América Latina de información específica sobre la situación de la mujer. Actualmente se está prestando en esta materia importantes servicios a la región, como lo demuestran las numerosas solicitudes recibidas.

/Cumpliendo con

Cumpliendo con las recomendaciones de la Segunda Conferencia Regional en cuanto a vincular el programa de la mujer con el resto del sistema de la CEPAL, se han llevado a cabo diversas acciones. Entre ellas, cabe destacar la serie de reuniones dedicadas al tema por la secretaría la última semana de noviembre y las primeras de diciembre de 1980, a las que asistieron, entre otros, representantes de las diversas divisiones, proyectos y unidades del sistema de la CEPAL. Se espera que el intercambio de experiencias y de información que hubo en esa oportunidad permita reforzar las vinculaciones necesarias para desarrollar con éxito el programa de la mujer.

Con el Instituto Latinoamericano de Planificación Económica y Social (ILPES) se ha colaborado especialmente en la subregión del Caribe, y se espera iniciar con él a la brevedad una labor de cooperación más estrecha en el marco del proyecto "La mujer y la planificación social en América Latina". Esa labor propenderá a la capacitación de mujeres planificadoras, la capacitación de planificadores en general, hombres o mujeres, en materias relativas a la situación de la mujer en la región, y a su incorporación en el desarrollo a través de los planes nacionales. Se establecerá para ello un curso especial sobre el tema en doble vertiente: por un lado, buscando generar nuevos conocimientos conceptuales y metodológicos sobre la inserción del tema de la integración de la mujer en el marco de la planificación social y, por otro, dando a conocer los diagnósticos sobre la situación de la mujer en la región y los obstáculos que se oponen a su integración en el desarrollo.

Además de la cooperación institucional señalada y que se expresa en aportes concretos al programa, la secretaría de la CEPAL está gestionando nuevos aportes extrapresupuestarios y para su presupuesto regular a fin de reforzar la unidad con recursos humanos acordes con las necesidades crecientes y demandas provenientes de su programa de trabajo.

La colaboración que ha prestado al programa la profesional financiada con un aporte especial del Gobierno de Suecia desde 1977 concluyó en este período con actividades sobre la mujer y la familia rural, realizadas por la misma experta bajo la dependencia de la División Conjunta CEPAL/FAO.

## II. ACTIVIDADES

### 1. Conferencias

a) Segunda Conferencia Regional sobre la Integración de la Mujer en el Desarrollo Económico y Social de América Latina

Cumpliendo con lo establecido por el Plan de Acción Regional (PAR) el Secretario Ejecutivo de la CEPAL, en consulta con la Mesa Directiva de la Conferencia, convocó en 1979 la Segunda Conferencia Regional sobre la Integración de la Mujer en el Desarrollo Económico y Social de América Latina. Dicha Conferencia, además de cumplir con sus funciones regulares establecidas en el artículo 88.1 del PAR, constituyó una actividad preparatoria de la región para la Conferencia Mundial del Decenio de las Naciones Unidas para la Mujer, que se celebró en Copenhague en julio de 1980. Por este motivo participó en ella la Secretaria General de la Conferencia Mundial del Decenio de las Naciones Unidas para la Mujer, quien exhortó a los países latinoamericanos a tener una participación activa en la reunión mundial.

La Segunda Conferencia Regional, convocada en el marco de la CEPAL, se realizó entre los días 12 y 16 de noviembre de 1979 en Macuto, Venezuela. La secretaría de la CEPAL que, de conformidad con los mandatos del PAR, actúa como secretaría permanente de esta conferencia, aportó documentos sustantivos y servicios de documentos y conferencias. Respecto a la evaluación regional, tal como se planteara en el informe anterior,<sup>2/</sup> la secretaría de la CEPAL elaboró un plan de evaluación que incluía la consideración de los sectores señalados como prioritarios por el PAR, examinaba los enfoques sobre el tema predominantes en la región y formulaba recomendaciones y sugerencias en diversas materias atinentes. Considerado por el Grupo de Expertos Gubernamentales reunido en Quito del 8 al 10 de marzo de 1979, el documento fue actualizado convenientemente y sometido luego a la Segunda Conferencia Regional <sup>3/</sup> en cumplimiento de los mandatos contenidos en el PAR.<sup>4/</sup>

---

<sup>2/</sup> E/CEPAL/MDM/3/Rev.2, p. 15, párrafos 41 a 43.

<sup>3/</sup> E/CEPAL/CRM.2/L.6.

<sup>4/</sup> PAR, párrafo 88.1, iv), p. 40.



Con anterioridad a la Segunda Conferencia Regional, se habían reunido en Caracas a fines de octubre y principios de noviembre de 1979 varios consultores gubernamentales que, con la colaboración de la secretaría de CEPAL, habían elaborado un documento que fue sometido a la consideración de la conferencia.

b) Comisión de la Condición Jurídica y Social de la Mujer

La secretaría de la CEPAL participó como observadora en las reuniones de la Comisión de la Condición Jurídica y Social de la Mujer en su 28º período de sesiones (Viena, marzo de 1980), oportunidad que aprovechó para intercambiar informaciones sobre el tema con el grupo latinoamericano.

c) Conferencia Mundial del Decenio de las Naciones Unidas para la Mujer

En el mes de julio de 1980 la secretaría de la CEPAL participó, por medio de la coordinadora de su Unidad sobre la Integración de la Mujer en el Desarrollo Económico y Social de América Latina, en la Conferencia Mundial del Decenio de las Naciones Unidas para la Mujer.

Los servicios de información de la CEPAL, con el concurso de la División de Desarrollo Social, prepararon el folleto "La mujer latinoamericana en el desarrollo económico y social" para su difusión con motivo de dicha conferencia. El folleto comprende una breve descripción de las acciones emprendidas en este campo por las Naciones Unidas, una síntesis del diagnóstico sobre la situación de la mujer en la región, basado en un documento elaborado por la CEPAL con aportes de otros organismos especializados del sistema de las Naciones Unidas, trabajos preparados por la secretaría de la Comisión y respuestas de gobiernos miembros a un cuestionario sobre el tema; además incluye una reseña de la Segunda Conferencia Regional sobre la Integración de la Mujer en el Desarrollo, con las resoluciones emanadas de la misma.

A fin de difundir adecuadamente los resultados de la Conferencia Mundial, el Servicio de Información de la CEPAL le dedicó un número especial de su publicación Notas, titulado "Igualdad, desarrollo y paz".<sup>5/</sup> En esa publicación aparece un comentario informativo sobre el Programa Mundial de Acción aprobado en Copenhague, una síntesis de la posición de la CEPAL en la materia y algunos de los principios que inspiran su acción.

5/ Notas sobre la economía y el desarrollo de América Latina, Nº 326, septiembre de 1980. Preparado por los Servicios de Información de la CEPAL.

## 2. Reuniones

Entre el 27 de noviembre y el 11 de diciembre de 1980 se llevó a cabo en la sede de la CEPAL una serie de reuniones sobre la integración de la mujer en el desarrollo económico y social de la región.

A dichas reuniones, realizadas en la sede de la CEPAL en Santiago, asistió como invitada especial la Oficial Principal del Fondo de Contribuciones Voluntarias para el Decenio de las Naciones Unidas de la Mujer (FCV); participaron en ellas el personal y los coordinadores subregionales de la Unidad, funcionarios de diferentes unidades, divisiones y proyectos del sistema de la CEPAL, representantes de organismos especializados del sistema de las Naciones Unidas y representantes de organismos no gubernamentales.

En las sesiones se intercambió información sobre las acciones llevadas a cabo en América Latina para la integración de la mujer en el desarrollo y se estudiaron mecanismos para mejorar los canales de información sobre el tema para posibilitar su difusión en América Latina. Las coordinadoras subregionales expusieron ampliamente la situación de la mujer tanto en el Caribe como en América Central y México, e informaron sobre las actividades realizadas en sus áreas en relación con la mujer y la familia.

La Oficial Principal del Fondo de Contribuciones Voluntarias dio a conocer los ajustes de procedimientos establecidos en el Fondo con posterioridad a la Conferencia Mundial, así como los criterios de asignación de recursos y posibilidades operativas del Fondo, y los temas sustantivos que éste podría apoyar.

Con miras a acrecentar la coordinación dentro del sistema de la CEPAL, se trabajó en la elaboración de puntos de convergencia entre los programas de trabajo de sus diversos órganos especializados.

En las reuniones internas de la unidad se examinaron las prioridades del programa, aspectos conceptuales y de coordinación operativa, las labores en el terreno y los lineamientos principales para el trabajo futuro.

### 3. Misiones

De acuerdo con lo establecido por el Plan de Acción Regional y lo recomendado por la Segunda Conferencia Regional, se llevaron a cabo en este período diversas misiones, tanto en la región como fuera de ella, con el fin de explorar y gestionar apoyo financiero para programas y proyectos que facilite el cumplimiento de los objetivos del plan de acción. Asimismo, se hicieron gestiones ante los gobiernos miembros de la CEPAL en apoyo de la conferencia de apoyo financiero al Fondo de Contribuciones Voluntarias para el Decenio de la Mujer, con el fin de que este pudiera mantener y ampliar sus recursos para la región.

Se realizaron numerosas misiones en la región, especialmente en el Caribe y América Central, para divulgar los objetivos del PAR, asesorar a los gobiernos solicitantes en materias relativas a la integración de la mujer en el desarrollo y en la preparación de los proyectos pertinentes, poner en marcha proyectos ya aprobados, promover la formulación de planes y programas futuros y proveer la asistencia técnica necesaria. Asimismo se participó en el taller sobre información y redes de comunicación (Nueva York, 2 al 11 de marzo de 1980), organizado por el Centro de la Tribuna Internacional de la Mujer, y en un curso del Sistema de Documentación para América Latina (DOCPAL), acerca de las técnicas de procesamiento documental sobre población, que se realizó en San José de Costa Rica del 10 al 15 de marzo de 1980, organizado por el Centro Latinoamericano de Demografía.

### 4. Proyectos 6/

#### a) Nacionales

Las normas actuales del FCV estipulan que en la presentación y administración de proyectos nacionales, la secretaría de la CEPAL no será organismo ejecutor de nuevos proyectos en los países. Sus actividades en tal carácter se circunscribirán a proyectos regionales y subregionales.

Los proyectos nacionales iniciados en el período anterior que están finalizando o han terminado son los siguientes:

---

6/ No se consideran los proyectos bajo la supervisión de las coordinadoras subregionales por ser materia de los informes sobre sus respectivas áreas.

i) Participación activa de la mujer rural y su familia: capacitación en programas de salud, Bolivia (101 900 dólares). Como se señalara en el informe anterior este proyecto, que fue aprobado por el FCV, inició sus actividades en septiembre de 1979. Tiene por propósito reducir la morbilidad y mortalidad en los sectores rurales capacitando a las mujeres y sus familias en materias de salud y bienestar, e incorporando nuevos conocimientos sobre esta materia en los planes de estudio de la enseñanza nacional. La metodología del proyecto es participativa. Se capacitó en primer lugar a siete personas (todos trabajadores sociales), seis de las cuales desarrollarían la labor de coordinadoras regionales en las áreas seleccionadas y una a nivel central. Este grupo, con asesoría del Centro Interdisciplinario de Educación (CIDE), preparó material didáctico y organizó talleres de capacitación para 12 supervisores (dos por región). Posteriormente, la capacitación se ampliará a un grupo de promotores elegidos por la comunidad (60 personas), que enseñarán las materias del proyecto a grupos de mujeres y sus familiares en las comunidades.

El proyecto debe terminar sus actividades en agosto de 1981. Se están haciendo actualmente las gestiones pertinentes para que el proyecto se ejecute a través de la oficina del PNUD en Bolivia durante el año 1981.

ii) Programa para la incorporación de la mujer en el desarrollo rural integrado, Guyana (66 855 dólares). Véase el informe subregional correspondiente.

iii) Impacto de la modernización sobre una comunidad rural: estudio y participación de la mujer en programas de salud y bienestar en Brasil (20 748 dólares). Este proyecto nacional, aprobado por el Comité Consultivo del Fondo de Contribuciones Voluntarias en su quinta sesión, se localizó en Edén, un distrito del municipio de Sorocaba en el Estado brasileño de São Paulo que constituyó un polo de expansión industrial en los primeros años de la década de 1970. Su aplicación produjo un cambio muy marcado en la zona, que afectó en especial a las mujeres. La población se duplicó, la actividad agrícola fue sustituida casi totalmente por la actividad industrial, los valores de la familia tradicional quedaron trancos y las mujeres, en gran cantidad de casos, se vieron empujadas hacia el empleo en la industria.

En este marco y realizado con la participación de docentes y alumnos de la Universidad Católica de São Paulo pertenecientes a las facultades de medicina y antropología, el proyecto tuvo objetivos múltiples. Por una parte se buscó recuperar la dimensión humanística y social de la medicina y capacitar a las mujeres a través del centro de salud existente. Por otra parte, se procuró estudiar a fondo el proceso histórico de cambio de un municipio que pasaba vertiginosamente del mundo rural al urbano, calibrar cómo este cambio afectaba a las mujeres, y qué nuevas concepciones surgían a raíz de ello en el ámbito personal, familiar y comunitario.

El proyecto buscó también involucrar a la universidad en una acción comunitaria participativa. Este objetivo se concibió y realizó a dos niveles: con la participación de los alumnos en todo el desarrollo del proyecto, y con la incorporación del tema en las cátedras universitarias pertinentes a través de los mismos docentes que participaban en el proyecto.

Las actividades de este proyecto acaban de terminar con una evaluación positiva de sus resultados.

iv) Proyecto experimental de capacitación y demostración comunitaria en Paraguay (6 840 dólares). Aprobado en marzo de 1979 por el FCV y con una extensión de seis meses, el proyecto finalizó sus actividades en abril de 1980. Sus actividades abarcaron áreas diversas, como nutrición, agricultura, saneamiento ambiental, educación familiar y otros, culminando en la consolidación de un centro comunitario con alta participación de familias, y en el inicio de una cooperativa. Dado el éxito del proyecto, señalado en su informe de evaluación, la CEPAL propuso al FCV una segunda fase del mismo por valor de 106 042 dólares, con la recomendación de que se ejecutara a través de la oficina del PNUD en Paraguay.

b) Subregionales

i) Formación y capacitación de la mujer y la familia rural de los países de Centroamérica a través de escuelas radiofónicas (22 800 dólares). Como lo señala el informe anterior 7/ este proyecto busca capacitar a la mujer rural en materias relacionadas con su actividad económica y familiar a través de programas de radio. Aprobado por el FCV hasta la fecha se hizo un

---

7/ E/CEPAL/MDM/3/Rev.2, p. 25, párrafo 57.

estudio de factibilidad, en base al cual se está preparando actualmente una reunión subregional 8/ a realizarse en el primer semestre de 1981, que será coordinada desde la Subsede de la CEPAL en México.

ii) Taller regional para el Caribe sobre programas y proyectos. Aprobado recientemente por el FCV inició sus actividades en el mes de octubre de 1980. Su ejecución está a cargo de la coordinadora para la subregión del Caribe.9/

iii) Actualmente se están preparando las propuestas para otros dos proyectos subregionales que se presentarán a la próxima sesión del FCV: uno apunta a investigación y capacitación en la subregión del Caribe en colaboración con el Instituto de Capacitación de la Mujer; y el otro a la realización en Panamá de un taller sobre capacitación para América Central y México, con un costo aproximado de 50 000 dólares.10/

c) Regionales

i) La mujer y la planificación del desarrollo social en América Latina. Este proyecto, aprobado por el FCV en su octava sesión (septiembre de 1980) por un costo de 133 700 dólares, espera iniciar sus actividades en enero de 1981. Está enmarcado en el ámbito de la planificación social, y contempla diversas acciones que confluyen en un objetivo central básico: integrar el tema de la mujer en el proceso de planificación en forma sistemática y coherente. Para su cumplimiento se programaron varias tareas: capacitar un mayor número de mujeres en materia de planificación a través de becas; incluir en los cursos de planificación contenidos referidos a la situación de la mujer y su integración en el desarrollo, y elaborar curricula para cursos de planificación que incorporen nuevas metodologías y conceptos sobre el tratamiento del tema. Este proyecto se llevará a cabo en colaboración con el Instituto de Planificación Económica y Social (ILPES), que forma parte del sistema de la CEPAL.

---

8/ Véase el informe subregional correspondiente a América Central, Cuba y México.

9/ Véase el informe subregional correspondiente al Caribe, Haití y la República Dominicana.

10/ Véanse los informes anexos de las subregiones de América Central y el Caribe.

ii) Estrategia de comunicaciones para la mujer en América Latina y el Caribe (139 769 dólares). Este proyecto, que duraría dos años, se encuentra en fase de preparación avanzada para ser presentado próximamente al Fondo de Contribuciones Voluntarias. Su objetivo central es mejorar la información sobre la mujer en la región, proporcionando insumos a los gobiernos y organismos interesados para facilitar la toma de decisiones en la materia. Teniendo presente las necesidades de información de los distintos agentes del proceso de integración de la mujer en el desarrollo, la difusión de la información se hará principalmente a través de dos conductos: i) fichas informativas sobre la mujer, que proporcionarán a los planificadores y programadores del desarrollo por lo menos la información indispensable para la formulación de políticas y planes, y sobre las metodologías de recuperación y sistematización de la información de esta índole; y ii) una publicación semestral que contendrá un índice de la producción bibliográfica generada sobre el tema en América Latina y el Caribe, especialmente en aspectos de interés prioritario y que se preparará con la colaboración del Centro Latinoamericano de Documentación Económica y Social (CLADES) y del Servicio de Información de la CEPAL.

## 5. Estudios

### a) Nacionales

i) "Estudio preliminar de la condición y participación económica de la mujer en el Perú rural" (E/CEPAL/R.245), por Pilar Campaña, consultora, Santiago de Chile, 1981, 60 páginas. Este estudio está basado principalmente en los resultados de una investigación realizada por la autora en la región central del Perú entre 1975 y 1979. Analiza la actividad de la mujer en la economía familiar, el comercio local e interregional, la agricultura y la ganadería.

ii) "La familia y la situación de la mujer en distintos contextos de Bolivia" (E/CEPAL/R.223), por J. Noordam, consultora, Santiago de Chile, 1980, 74 páginas. El objetivo principal de este trabajo, elaborado en el marco del proyecto "Investigación para promover la integración de la mujer en el desarrollo latinoamericano: mejoramiento y utilización de los datos censales", es conocer aspectos de la organización familiar y del trabajo de la mujer, destacando la relación entre ellos y la estructura socioeconómica en la cual está inserta la familia.

/iii) "La

iii) "La mujer ecuatoriana: aspectos de su incorporación al proceso de desarrollo" (E/CEPAL/R.243), por Esteban del Campo, consultor, Santiago de Chile, 1980, 135 páginas. Este diagnóstico preliminar sobre la situación de la mujer en el Ecuador y su incorporación en el desarrollo económico y social a través del plan de desarrollo nacional elabora un marco teórico-metodológico, analiza la evolución de la mano de obra femenina, la situación educacional, las migraciones, el bienestar social y las organizaciones de la mujer, y hace sugerencias para políticas nacionales.

b) Subregionales

i) "Estructura social y situación de la mujer rural: algunas proposiciones" (E/CEPAL/R.233), por J. Noordam, consultora, y la División de Desarrollo Social, Santiago de Chile, 1980, 67 páginas. Este estudio resume y analiza ponencias presentadas al primer simposio mexicano-centroamericano de investigación sobre la mujer (México, 1977) haciendo especial referencia a la economía campesina, la división sexual del trabajo, el trabajo doméstico, las migraciones, el papel de la familia, y la participación política y cívica. Incluye índice bibliográfico.

ii) "Informe del taller sobre el impacto de la modernización agrícola en la participación de la mujer rural" (E/CEPAL/VP/M/196), versión preliminar, Santiago de Chile, 1979, 40 páginas. Este taller fue organizado por la CEPAL, la FAO y el UNICEF, con la colaboración del Gobierno de México. El informe destaca el efecto de la modernización en la participación de la mujer en actividades domésticas, económicas, sociales y políticas en el sector agropecuario, e incluye anexos con lineamientos metodológicos para el análisis de la participación de la mujer y una guía de trabajo del taller.

iii) "Modernización y los cambios en las condiciones de vida de la mujer campesina" (E/CEPAL/L.197), por C. Hewitt de Alcántara, consultora, Santiago de Chile, 1979, 54 páginas. Este estudio, que se elaboró a partir del taller sobre el impacto de la modernización en la mujer rural, analiza las tendencias generales en la situación de la mujer campesina, especialmente la de bajos ingresos, en su familia, en el mercado de trabajo, y en sindicatos y cooperativas, e incluye un estudio de casos.

/c) Regionales



c) Regionales

i) "Aportes para el diagnóstico y la promoción de la integración de la mujer en el desarrollo de América Latina y el Caribe (E/CEPAL/CRM.2/L.3), Santiago de Chile, 1979, 249 páginas. Este documento, preparado con ocasión de la segunda Conferencia Regional sobre la Integración de la Mujer en el Desarrollo Económico y Social de América Latina (Macuto, Venezuela, 12 a 16 de noviembre de 1979), contiene cinco artículos sobre: la familia como marco social inmediato de los niños y la mujer; algunos tipos de mujeres pobres latinoamericanas; situación educacional de la mujer, y la mujer en el empleo y el trabajo doméstico. Los tres primeros artículos fueron preparados por funcionarios de la División de Desarrollo Social y los dos restantes por la consultora señora C. Barros.

ii) "Información de censos y encuestas de hogares para el análisis de la mano de obra femenina en América Latina y el Caribe: evaluación de deficiencias y recomendaciones para superarlas" (E/CEPAL/L.206), por Z. Recchini de Lattes y C. Wainerman, consultoras, Santiago de Chile, 1979, 135 páginas. Este trabajo se hizo en colaboración con el Centro Nacional de Estudios de Población (CENEP) de Buenos Aires, en el marco del proyecto sobre "Investigación para promover la integración de la mujer en el desarrollo latinoamericano: mejoramiento y utilización de los datos censales e intercambio de la información". Versa sobre la medición de la mano de obra femenina basándose en el análisis de datos de censos y encuestas de hogares, describe varios marcos conceptuales sobre la participación de la mujer en la economía, evalúa las dificultades para obtener la información pertinente y formula algunas recomendaciones.

iii) "Integración de la mujer en el desarrollo de América Latina. Directorio" (E/CEPAL/G.1102), Santiago de Chile, 1979, 246 páginas. Preparado por el área de documentación de la Unidad de Integración de la Mujer al Desarrollo Económico y Social con la colaboración del Centro Latinoamericano de Documentación Económica y Social (CLADES); este documento enumera las instituciones, centros de información, proyectos de investigación y recursos humanos ligados al área de la mujer y su participación en el desarrollo de América Latina.

/iv) "Inventario

iv) "Inventario de proyectos sobre integración de la mujer al desarrollo en América Latina", Santiago de Chile, 1979. Este inventario incluye los proyectos de investigación que se estaban llevando a cabo o preparando entre 1975 y 1978 en la región, con miras a la integración de la mujer en el desarrollo económico y social.

v) "La situación de la mujer en diferentes contextos de pobreza en América Latina y el Caribe", Santiago de Chile, 1979, 28 páginas. División de Desarrollo Social (mecanografiado). Este texto fue un aporte para el estudio "La situación de la mujer en América Latina en relación con el cumplimiento del Plan de Acción Regional" (E/CEPAL/CRM/R.1/2). Examina la situación de la mujer en los asentamientos precaristas en los barrios de tugurios, en los asentamientos creados mediante programas de entrega de terrenos con una infraestructura mínima de servicios en las áreas rurales. Incluye cuadros estadísticos.

vi) "Las mujeres rurales latinoamericanas y la división del trabajo" (E/CEPAL/R.240), por J. Noordam, consultora y la División de Desarrollo Social, Santiago de Chile, 1980, 30 páginas. Este documento intenta mostrar los problemas que afectan a las mujeres, especialmente en las áreas rurales de la región, considerando su ubicación en el contexto económico, la división social del trabajo y las unidades familiares.

vii) "Lista bibliográfica sobre la mujer en el desarrollo en América Latina" (E/CEPAL/G.1100), Santiago de Chile, 1979, 81 páginas.

viii) "Situación de la mujer en América Latina y el Caribe en relación al cumplimiento del Plan de Acción Regional" (E/CEPAL/CRM.2/L.2), Santiago de Chile, 1979, 46 páginas. Este documento, preparado para la Segunda Conferencia Regional sobre la Integración de la Mujer en el Desarrollo Económico y Social de América Latina (Macuto, Venezuela, 12 a 16 de noviembre de 1979), esboza un diagnóstico de la situación social de la mujer en materia de educación, trabajo, salud, participación social, condición jurídica y situación de la familia y de la infancia.

ix) "Situación de la mujer en América Latina en relación con el cumplimiento del Plan de Acción Regional" (E/CEPAL/CRM/R.1/2), Santiago de Chile, 1979, 41 páginas. Este documento, preparado para la reunión del Grupo de Expertos Gubernamentales de Alto Nivel (Quito, 8 a 9 de marzo de 1979),

/contiene un

contiene un esquema de diagnóstico sobre la situación de la mujer y las tendencias predominantes en determinados sectores, analiza la relación con el Plan de Acción Regional en lo que se refiere a la educación, el empleo, la salud y la vivienda, y asimismo aborda aspectos jurídicos, de participación social y de organización familiar en función de las políticas de desarrollo.

d) Notas para discusión interna

i) Sobre metodologías de investigación para el estudio de la mujer, por Pilar Campaña, consultora, Santiago de Chile, 1980, 22 páginas. Fueron preparadas para la reuniones celebradas en la sede de la CEPAL con el fin de discutir metodologías apropiadas para el análisis de la integración de la mujer en el desarrollo. Reseñan diferentes metodologías utilizadas y sus alcances, especialmente en lo que se refiere a la actividad económica de la mujer y a su papel en la familia.

ii) Acerca de la mujer y la estrategia de los '80 (Santiago de Chile, 1980, 22 páginas). Preparadas por la Unidad de Integración de la Mujer al Desarrollo Económico y Social con ocasión de las reuniones celebradas en la sede de la CEPAL. Estas notas abordan algunos aspectos relativos a la incorporación del tema de la mujer en el marco de la estrategia para los años ochenta y examinan limitaciones estructurales a esa incorporación.

6. Trabajos vinculados con la aplicación regional de la Nueva Estrategia Internacional del Desarrollo

La secretaría de la CEPAL ha estado preparando documentos que contienen aportes vinculados a la aplicación regional de la nueva EID. Estos trabajos serán presentados en el 19º período de sesiones de la CEPAL, que se realizará en Montevideo en mayo de 1981. Parte de ellos, y especialmente los relativos al programa regional de desarrollo social, incluyen entre sus temas el de la integración de la mujer en el desarrollo.

El examen de este tema, en su etapa de diagnóstico, se centra en el empleo de la mujer y la tendencia a que sus ingresos sean bajos; considera contextos socioeconómicos diferentes y la forma en que ellos inciden en las modalidades de participación de la mujer.

/En cuanto

En cuanto a metas y objetivos sociales, los trabajos apuntan a la necesidad de reducir el desempleo que afecta a las mujeres estableciendo mecanismos nacionales que garanticen su plena igualdad con el hombre. Asimismo, se sugieren medidas que garanticen una mayor participación de la mujer en la vida económica, política, social y cultural de la región.

En la parte correspondiente a políticas se urge a los países a que desplieguen el mayor esfuerzo posible para apoyar el cumplimiento del Plan de Acción Regional.

### III. TAREAS Y ORIENTACIONES PARA EL FUTURO

Además de los mandatos del PAR y las recomendaciones emanadas de la Segunda Conferencia Regional, el programa de actividades de la Unidad contempla las prioridades señaladas en la Conferencia Mundial de Copenhague, que son, entre otros temas, los de energía, agua y alimentación, que fueron incorporados en sus orientaciones de trabajo.

Las tareas de la Unidad que se han considerado primordiales para el próximo período abarcan: investigación y estudios regionales y subregionales orientados a la generación de mayor conocimiento y a la acción; vinculaciones con la planificación con miras a lograr la inserción de los temas relacionados con la integración de la mujer en los planes de desarrollo; capacitación, particularmente en planificación y áreas no tradicionales, y para la generación de ingresos, y difusión de informaciones sobre la situación de la mujer en América Latina.

Una actividad prioritaria del programa conjunto para la integración de la mujer habrá de ser la consolidación definitiva de los programas subregionales, para lo cual se precisa asegurar la estabilidad de los recursos humanos involucrados y el apoyo financiero a sus actividades.

/En la

En la organización operacional de las actividades se seguirá procurando acrecentar su convergencia mediante una mayor coordinación entre la secretaría de la CEPAL y las oficinas regionales de organismos pertinentes del sistema de las Naciones Unidas, con el fin de efectuar una división de tareas concordante con sus características y responsabilidades. En este sentido, se intentará hacer aún mayor hincapié en estudios sustantivos y metodológicos sobre el tema; ligar las labores en el campo de la mujer con aquellas de planificación general y social; asesorar en la formulación y elaboración de proyectos; ejecutar proyectos regionales o subregionales amplios e integrados; y servir de foro para el tema organizando encuentros y reuniones que profundicen el conocimiento y la experiencia existente al respecto.

## PROYECTOS EJECUTADOS POR LA SECRETARIA DE LA CEPAL ENTRE JULIO DE 1977 Y DICIEMBRE DE 1980

| Título del proyecto   | Descripción  | Producto   | Duración                     | Estado actual | Fuente de financiamiento | Costo (dólares) |                  |        |  |
|---|--|--|------------------------------|---------------|--------------------------|-----------------|------------------|--------|--|
|   |  |  |                              |               |                          | Gastos directos | Gastos generales | Total  |  |
|   |  | <b>A. Proyectos regionales</b>   |                              |               |                          |                 |                  |        |  |
| Publicación del Plan de Acción Regional sobre la Integración de la Mujer en el Desarrollo Económico y Social de América Latina  | Mandatos sobre acciones que se han de realizar en la región para la integración de la mujer. Aprobado por los representantes de los gobiernos de la región en La Habana, (junio de 1977)   | 10 000 ejemplares en español<br>4 500 ejemplares en inglés<br>1 000 ejemplares en francés<br>2 000 ejemplares en portugués   | 2º semestre de 1977          | Distribuido   | FCV                      | US\$ 9 015      | 1 262            | 10 277 |  |
| Investigación para promover la integración de la mujer en el desarrollo latinoamericano: mejoramiento y utilización de los datos censales e intercambio de la información | Contiene los siguientes sub-proyectos:<br>i) Subproyecto sobre mejoramiento de los datos censales y encuesta sobre la actividad económica de la mujer. Pretende mejorar las estadísticas básicas para analizar la actividad económica de la mujer, especialmente en relación con el trabajo doméstico        | Información de censos y encuestas de hogares para el análisis de la mano de obra femenina en América Latina y el Caribe; evaluación de deficiencias y recomendaciones para superarlas. (E/CEPAL/L.206) |                              |               |                          |                 |                  |        |  |
|   | ii) Estudio de las mujeres en el grupo familiar y la organización de la familia mediante el uso de datos censales. En él se desarrolla una metodología para la constitución de registros de familias a partir de datos censales, con el fin de analizar la interrelación entre los distintos roles femeninos | La familia y la situación de la mujer en distintos contextos de Bolivia. (E/CEPAL/R.223)   | 24 meses desde enero de 1979 | Terminado     | UNFPA                    | 51 000          | 7 100            | 58 100 |  |
|   | iii) Subproyecto para el establecimiento de una infraestructura básica del futuro servicio de referencia. Se propone crear una base sistemática de información centralizada y coordinada a la cual nutrirán y tendrán acceso las instituciones, organismos y personas que se ocupan del tema                 | Inventario de proyectos sobre integración de la mujer al desarrollo de América Latina (Publicación)  |                              |               |                          |                 |                  |        |  |
| Integración de la mujer en el desarrollo de América Latina: Instituciones, actividades y recursos humanos   | Obra de referencia y consulta que permite identificar el universo real de antecedentes disponibles o potenciales sobre el tema de la mujer   | Integración de la mujer en el desarrollo de América Latina; Directorio Instituciones, actividades, recursos humanos. (Publicación Naciones Unidas - CEPAL-CLADES, 1979)                                |                              |               |                          |                 |                  |        |  |

## PROYECTOS EJECUTADOS POR ... (continuación)

| Título del proyecto   | Descripción  | Producto   | Duración   | Estado actual                       | Fuente de financiamiento             | Costo (dólares)   |                  |                |
|---|--|--|--|-------------------------------------|--------------------------------------|-------------------|------------------|----------------|
|   |  |  |  |                                     |                                      | Gastos directos   | Gastos generales | Total          |
| La mujer y la planificación del desarrollo social en América Latina   | Este proyecto busca incorporar el tema de la mujer en el proceso de planificación en forma sistemática y coherente. Se realizará en colaboración con el Instituto Latinoamericano de Planificación Económica y Social (ILPES)                  | Producto esperado:<br>- cursos de capacitación sobre el tema en la región;<br>- perfeccionamiento a mayor número de mujeres planificadoras   | 24 meses desde el 1er. trimestre de 1981                     | Aprobado, etapa de puesta en marcha | FCV                                  | 117 300           | 16 400           | 133 700        |
| Estrategia de comunicaciones para la mujer en América Latina y el Caribe  | El objetivo del proyecto es mejorar la información sobre la mujer en la región, proporcionando insumos a través de diversos medios   | Producto esperado<br>- fichas informativas sobre la mujer<br>- Mujerindex; publicación semanal extraída de la base de datos  | 24 meses desde el 1er. trimestre de 1981                     | En preparación                      | FCV                                  | 122 600 pendiente | 17 154 pendiente | 139 754        |
| Reunión de expertas para revisar el programa sobre la integración de la mujer   | Examen de las actividades realizadas y la proyección futura del programa   | Informe  | 10 al 11 de abril de 1979                                    | Terminado                           | FCV                                  | 3 100             | 430              | 3 530          |
| Servicios de información y difusión pública   | Artículos periodísticos y diapositivas para ilustrar la situación de la mujer a través de proyectos concretos. Impacto de la modernización sobre una comunidad rural (Brasil); y participación activa de la mujer rural y su familia (Bolivia) | Un artículo sobre cada uno de los puntos descritos   | 1 mes cada uno   | Terminado                           | Secretaría de la Conferencia Mundial | 2 300             | 320              | 2 620          |
| <b>B. Proyectos subregionales</b>   |  |  |  |                                     |                                      | <b>182 715</b>    | <b>25 512</b>    | <b>208 227</b> |
| Taller sobre el impacto de la modernización agrícola en la participación de la mujer rural  | Taller realizado con la colaboración de CEPAL, FAO, UNICEF y el DIF del gobierno de México. Se intercambiaron experiencias y formularon anteproyectos sobre el tema  | - Informe del taller sobre el impacto de la modernización agrícola en la participación de la mujer rural E/CEPAL/VP/M/196<br>- La modernización y los cambios en las condiciones de vida de la mujer campesina (E/CEPAL.L.197) | Semana del 22 al 30 de octubre de 1978                       | Terminado                           | FCV                                  | 11 500            | 1 600            | 13 100         |
| Seminario de capacitación en programas de artesanía y agroindustria en la región del CARICOM  | Seminario para capacitar mujeres en la subregión del Caribe, organizado por la Universidad de las Indias occidentales  |  | 2º semestre de 1978  | Terminado                           | FCV                                  | 36 000            | 5 040            | 41 040         |
| Seminario de líderes femeninas en la subregión (Cuba)   | Seminario para el Caribe sobre la mujer caribeña y su participación en el desarrollo económico, político y social de sus países  | Informe preparado por la relatora del Seminario (E/CEPAL/VP/M/198)   | 2 al 18 de julio de 1979                                     | Terminado                           | FCV                                  | 30 700            | 4 300            | 35 000         |
| Formación y capacitación de la mujer y la familia rural de los países de Centroamérica a través de escuelas radiofónicas (cooperación técnica entre los países de la subregión) | Capacitación de la mujer rural en programas de organización, administración del hogar, agroindustria y otros a través de escuelas radiofónicas   | Estudio de factibilidad del proyecto<br><br>Material para las escuelas radiofónicas (taller coordinado desde la Subse de CEPAL en México)  | 2 meses (octubre y noviembre de 1979) 1er. trimestre de 1981 | Terminado                           | FCV                                  | 20 000            | 2 800            | 22 800         |

PROYECTOS EJECUTADOS POR ... (conclusión)

| Título del proyecto   | Descripción   | Producto  | Duración                            | Estado actual | Fuente de financiamiento | Costo (dólares) |                  |                |
|---|---|---|-------------------------------------|---------------|--------------------------|-----------------|------------------|----------------|
|   |   |   |                                     |               |                          | Gastos directos | Gastos generales | Total          |
| Taller regional para el Caribe sobre programas y proyectos  | Taller de capacitación para representantes de gobiernos del Caribe angloparlante (Barbados, abril - mayo de 1981)   | Producto esperado: material metodológico, informe del taller  | 1er. semestre de 1981               |               | FCV                      | 53 960          | 7 555            | 61 515         |
|   |   |   |                                     |               |                          | <u>152 160</u>  | <u>21 295</u>    | <u>173 455</u> |
| <b>C. Proyectos nacionales</b>  |   |   |                                     |               |                          |                 |                  |                |
| Programa para la incorporación de la mujer en el desarrollo rural integrado (Guyana)  | Proyecto experimental para capacitar a las mujeres de Melaniedamishana, localidad semirural, en fabricación de ropa   | Capacitación a grupos de mujeres<br>Generación de nuevos ingresos   | 21 meses                            | Iniciación    | FCV                      | 58 645          | 8 210            | 66 855         |
| Participación activa de la mujer rural y su familia: capacitación en programas de salud (Bolivia)                                     | Se persigue mejorar las condiciones de salud de las familias rurales de los seis departamentos más densamente poblados de Bolivia, impartiendo conocimientos adecuados en materia de salud y saneamiento ambiental  | Incorporar con metodología participativa nuevos conocimientos en salud en seis regiones rurales de Bolivia  | 24 meses finaliza en agosto de 1981 |               | FCV                      | 89 400          | 12 500           | 101 900        |
| Impacto de la modernización sobre la comunidad rural: estudio y participación de la mujer en programas de salud y bienestar en Brasil | Este proyecto tuvo diversos objetivos: primero, buscar la difusión de conocimientos acerca de la salud, mediante nuevos enfoques con la participación de las mujeres de una comunidad y de la universidad y sus estudiantes; segundo, elaborar programas de salud en colaboración con la comunidad y llevarlos a la práctica en su nuevo centro de salud, y tercero, tratar de utilizar esta experiencia como modelo para formular nuevos programas comunitarios de salud | - Capacitación en salud a grupos de mujeres de Edén, municipio de Sorocaba, Estado de São Paulo<br>- Incorporación de nuevos contenidos en el área de medicina y antropología de la Pontificia Universidad de São Paulo | 12 meses                            | Terminado     | FCV                      | 18 200          | 2 546            | 20 746         |
| Proyecto experimental de capacitación y demostración comunitaria en Paraguay  | Capacitación de la familia y la mujer rural en actividades de la agroindustria y administración del hogar en una comunidad paraguaya, en la que ya está en curso un amplio programa de desarrollo comunitario que realiza la Secretaría Técnica de Planificación del Gobierno del Paraguay  | - Capacitación a las mujeres del municipio de El Caballero en los temas del proyecto<br>- Formulación del proyecto de continuidad   | 6 meses, finalizó en abril de 1980  | Terminado     | FCV                      | 6 000           | 840              | 6 840          |
| Estudio de la situación de la mujer en el Ecuador y la incorporación del tema en los planes de desarrollo nacionales                  | Diagnóstico preliminar sobre la situación de la mujer en el Ecuador y su incorporación en el desarrollo económico y social a través del plan nacional con énfasis en la actividad económica y situación en materia de salud y educación   | La mujer ecuatoriana, aspectos de su incorporación al proceso de desarrollo (E/CEPAL/R.243)   | 3 meses desde enero de 1980         | Terminado     | FCV                      | 4 000           | 560              | 4 560          |
| Estudio preliminar de la condición y participación económica de la mujer en el Perú rural   | Basado en un investigación realizada por la autora en el Perú entre 1975 y 1979, el documento analiza la actividad económica de la mujer y su rol en en la estructura familiar  | Estudio preliminar de la condición y participación económica de la mujer en el Perú rural (E/CEPAL/R.245)   | 3 meses desde octubre de 1980       | Terminado     | FCV                      | 4 000           | 560              | 4 560          |
|   |   |   |                                     |               | Subtotal                 | <u>160 245</u>  | <u>25 218</u>    | <u>205 463</u> |
|   |   |   |                                     |               | Total                    | <u>515 120</u>  | <u>72 025</u>    | <u>587 145</u> |