

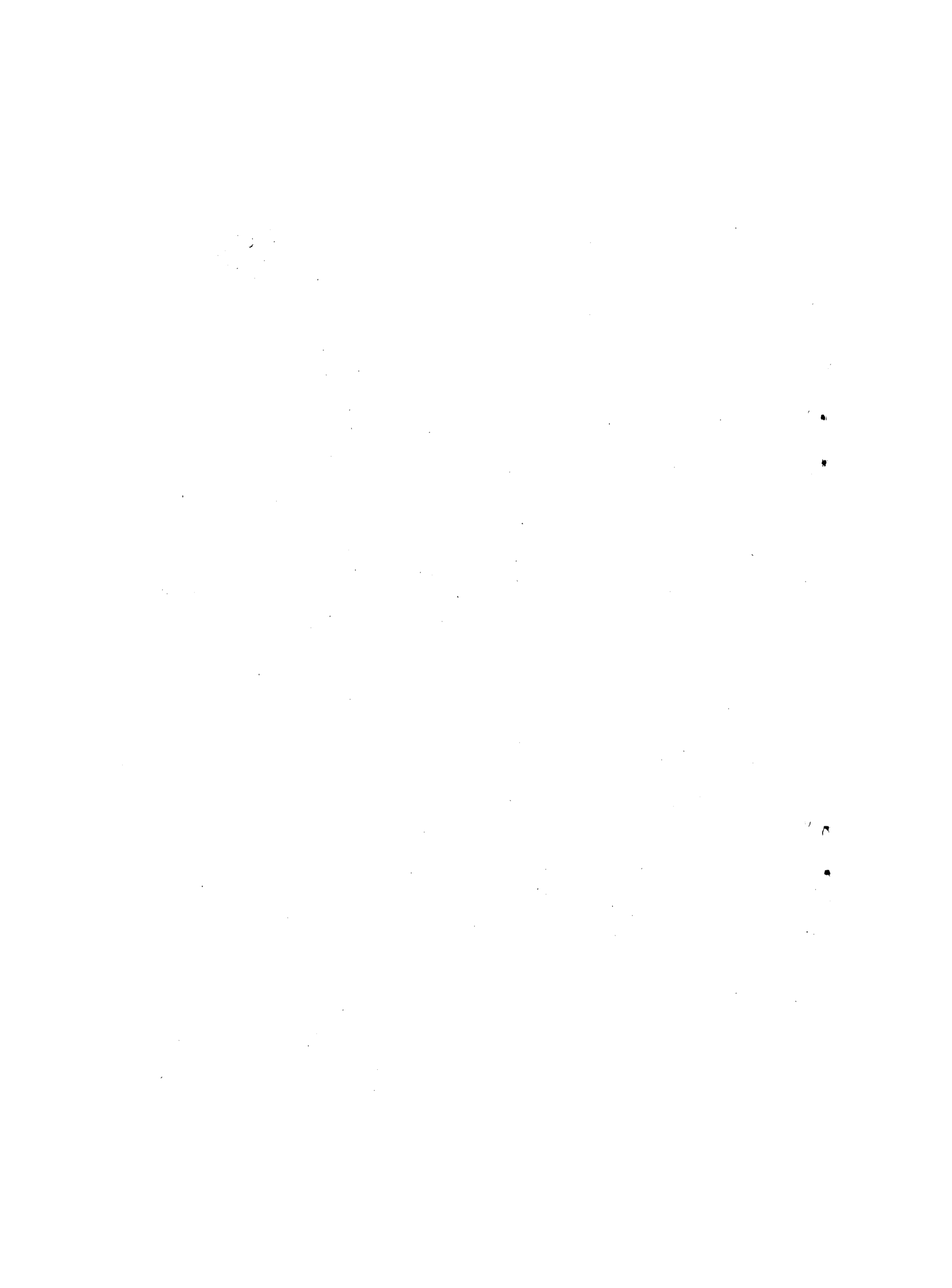
VERSION PRELIMINAR

CEPAL/VP/CPE/184

Noviembre de 1978

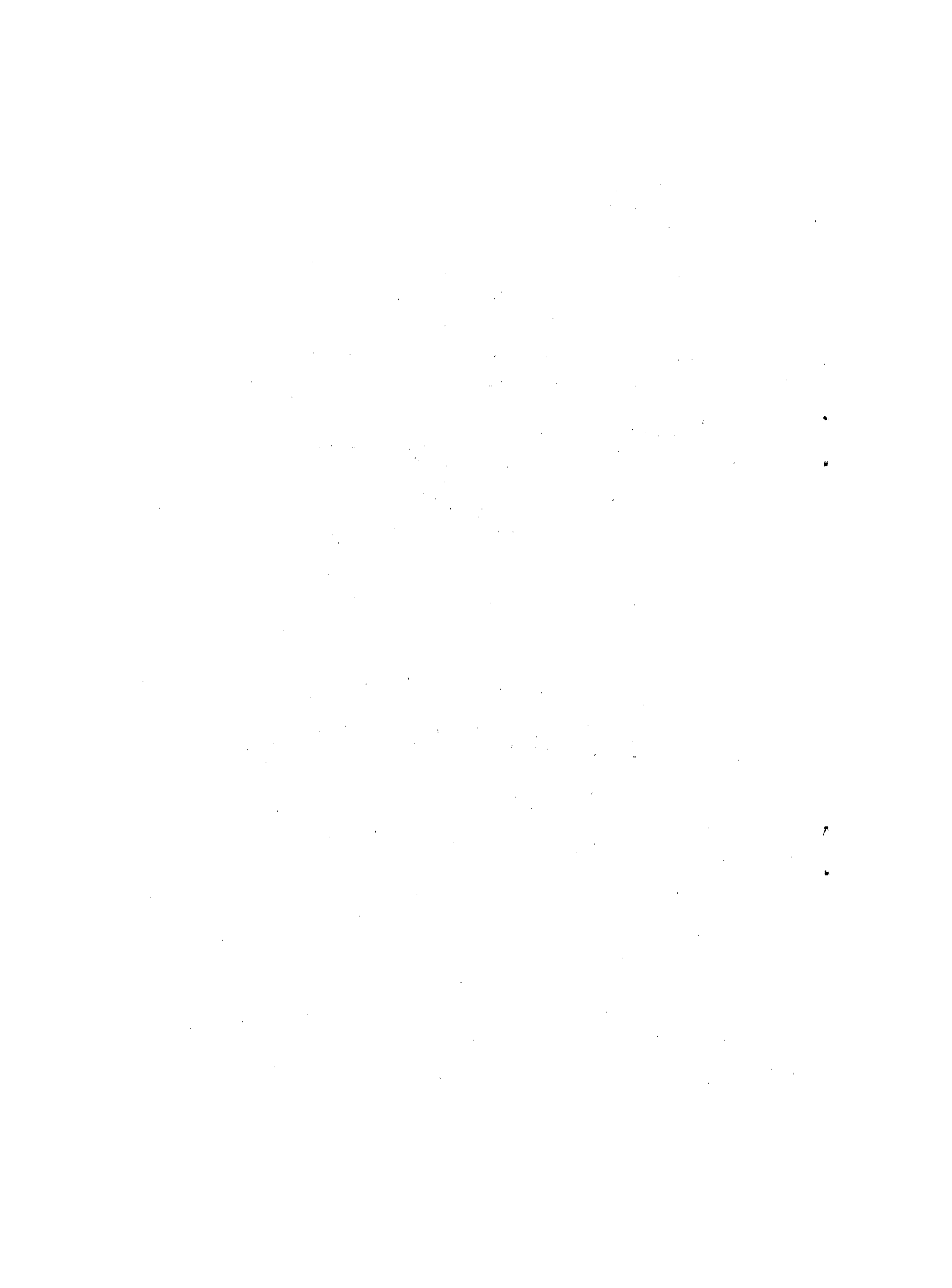
TENDENCIAS HISTORICAS Y PROYECCIONES DEL COMERCIO
LATINOAMERICANO EN EL AMBITO MUNDIAL

78-7-1440



INDICE

	<u>Página</u>
Nota preliminar	1
1. América Latina y el comercio mundial: evolución histórica	3
a) Evolución general	3
b) Evolución del comercio por grupos de bienes	6
c) El comercio exterior de América Latina por regiones	8
d) Saldos del comercio exterior de América Latina	17
2. Proyecciones del comercio latinoamericano en el ámbito mundial	19
a) Descripción del modelo	19
b) Las proyecciones del comercio	21
 <u>Anexos</u>	
A Distribución del comercio por regiones del mundo	49
B Explicación de los símbolos empleados en los cuadros	51
C Producto interno bruto por regiones del mundo	55
D Series históricas del comercio de América Latina y países del Caribe por grupos de bienes, origen y destino	59
E Proyecciones del comercio mundial y de América Latina y países del Caribe por grupos de bienes	81



NOTA PRELIMINAR

La CEPAL está preparando un conjunto de proyecciones acerca del comercio latinoamericano en el ámbito mundial.

Dicho estudio exige emprender una serie de tareas entre las que destacan las siguientes:

a) Definición de un modelo que respondiendo a las preocupaciones básicas que orientan el estudio se adapte a la disponibilidad de información.

b) Definición de escenarios que junto con prestarse para estudiar opciones del comercio internacional latinoamericano se vinculen y sean coherentes con los que se están preparando para cada país según modelos nacionales. Especial importancia se atribuye a la coherencia de los supuestos del comercio internacional y la estructura productiva interna.

c) Adaptación de una agrupación de regiones que hagan posible explicar las tendencias del comercio latinoamericano.

d) Selección de una clasificación de productos que permitan analizar los cambios en la estructura del comercio internacional latinoamericano y mundial.

e) Elaboración de series estadísticas del comercio de acuerdo con la clasificación utilizada, incluyendo la preparación de números deflatores.

La sola enumeración de estas tareas permite apreciar la envergadura de la empresa. Actualmente se encuentra terminada una primera etapa del trabajo, en la que, con el objeto de someter a prueba la metodología se han estudiado tres escenarios alternativos. La validez de las conclusiones es aún relativa pues es necesario considerar diversos aspectos, entre otros:

a) Sería deseable que se revisaran las tasas de crecimiento previstas para los países desarrollados. Los últimos documentos elaborados por organismos tales como el OECD exigirían reducir en algo las primeras hipótesis.

b) Cuando se prepararon las series estadísticas la información disponible abarcaba sólo hasta 1973; razón por la cual los precios incluidos y el año base son previos a los cambios originados a partir de 1973.

c) Los estudios han tomado como base la región latinoamericana en su conjunto. La heterogeneidad de los países latinoamericanos hace necesario desagregar el estudio.

/A pesar

A pesar de estas limitaciones, muchas de las conclusiones parecen ser válidas. En todo caso, la publicación del estudio no persigue tanto examinar las conclusiones como recibir críticas y comentarios de carácter metodológico de personas que están estrechamente vinculadas con el tema. Se espera así recoger valiosas sugerencias para incorporarlas en la versión modificada.

1. América Latina y el comercio mundial:
evolución histórica

a) Evolución general

En el curso de los dos últimos decenios se ha deteriorado la situación relativa del comercio exterior de América Latina. Los signos más marcados de esa declinación son la pérdida de su significación en el ámbito mundial y los déficits cada vez mayores arrojados por el comercio de bienes desde 1970.

La participación de América Latina en el comercio mundial se redujo en forma pronunciada en este período, siendo más acusado el descenso de las exportaciones que el de las importaciones. (Véase el cuadro 1.) Las exportaciones de la región, que representaban hacia 1955 el 10.0% del total mundial, llegaron sólo al 5.4% en 1976, mientras que las importaciones declinaron desde un 9.3% a un 5.9% del comercio mundial entre ambos años.^{1/}

La disparidad habida entre los ritmos de crecimiento del comercio de la región y del mundo fue apreciable. Mientras el comercio mundial, en valores corrientes, se expandió a ritmos cada vez mayores entre 1955 y 1976, con una elevada tasa media anual del 11.9%, las exportaciones de América Latina crecieron a un 8.6% anual y las importaciones a un 9.5% anual.

La declinación relativa de América Latina fue muy marcada entre 1955 y 1965, período en el cual la tasa media de crecimiento del comercio mundial alcanzó a más del doble de la del comercio exterior de la región. Esta situación se extendió, en el caso de las exportaciones, hasta fines de la década de 1960. En cambio, entre 1970 y 1976, el crecimiento del comercio exterior latinoamericano adquirió un ritmo similar al del comercio mundial, a tasas medias muy elevadas (alrededor del 20%), en las que notoriamente influyó el agravamiento del proceso inflacionario internacional.

Este retroceso adquirió un carácter más acentuado si se considera que la población de la región aumentó más rápidamente que la población mundial, pasando de constituir un 6.4% de ésta en 1950 a un 7.7% en 1974.

^{1/} Todos los porcentajes de esta sección corresponden a valores corrientes. Se indica en el texto cuando se trata de valores constantes.

Cuadro 1
 AMERICA LATINA Y PAISES DEL CARIBE: EXPORTACIONES E
 IMPORTACIONES (FOB) EN EL COMERCIO MUNDIAL

Año	Comercio mundial	Exportaciones de América Latina y países del Caribe	Importaciones de América Latina y países del Caribe
<u>Valores en millones de dólares</u>			
1955	93 540	9 400	8 710
1965	186 390	12 940	12 070
1970	312 260	17 430	18 670
1975	872 530	48 530	56 850
1976	988 250	53 490	58 900
1977 ^{a/}	1 143 330	65 100	65 140
<u>Porcentajes con respecto al comercio mundial</u>			
1955	100.0	10.0	9.3
1965	100.0	6.9	6.5
1970	100.0	5.6	6.0
1975	100.0	5.5	6.5
1976	100.0	5.4	5.9
1977	100.0	5.7	5.7
<u>Tasas anuales de crecimiento</u>			
1955-1965	7.1	3.2	3.3
1965-1970	10.9	5.7	8.8
1970-1976	21.2	20.5	21.1
1955-1976	11.9	8.6	9.5

Fuentes: UNCTAD, Handbook of International Trade and Development Statistics, 1976, publicación de las Naciones Unidas, números de venta: E/F.76.II.D.3, y ibid., Supplement 1977, E/F.78.II.D.1.

^{a/} Estimaciones de la CEPAL.

/Durante los

Durante los dos decenios que se examinan la región tuvo una expansión económica más rápida que el promedio mundial. El producto interno bruto latinoamericano creció a una tasa media de 5.6% entre 1950 y 1974, mientras que el producto mundial creció a un 4.7% anual en ese mismo lapso. Por este motivo la región pasó de representar casi un 5% de éste en 1950 a cerca de un 6% en 1974, en valores constantes, a precios de 1970. Asimismo, se aceleró el crecimiento económico de América Latina en el largo plazo, con una tasa media de 5.2% entre 1950 y 1965 y de 6.2% entre 1965 y 1976. El mayor dinamismo económico de América Latina exigió un rápido crecimiento de las importaciones de bienes, las que en valores constantes a precios de 1970 habían crecido sólo en un 2.0% anual entre 1955 y 1965, mientras que entre 1965 y 1973 lo hicieron a un 6.2% y se elevaron aún más en 1974 y 1975. La aceleración del crecimiento de las importaciones pudo materializarse en los últimos años, cuando el ritmo de crecimiento del poder de compra de las exportaciones fue más lento debido a un mayor endeudamiento externo, que se incrementó en forma pronunciada en 1974 y 1975. Así, la pérdida de importancia relativa de la región en el comercio mundial se atenuó más con respecto a sus importaciones que a sus exportaciones.

La pérdida se puede explicar en parte por el deterioro habido en la relación de precios del intercambio. Aproximadamente 90% de las exportaciones consistieron en productos básicos cuyos precios tuvieron en general una evolución poco favorable. En cambio, los precios de los principales productos de importación, es decir, los productos manufacturados, demostraron un alza apreciable. En el período 1955-1972 el índice del valor unitario de las exportaciones de bienes de América Latina subió en un 1.4% anual, mientras que el índice de las importaciones lo hizo en un 3.8%. Durante el período 1973-1975, que se caracterizó, por un auge temporal en los precios de los productos básicos, mejoró la relación de precios del intercambio pese a que en el período total, 1955-1975, dicha relación registró un deterioro de un 1.0% anual.

/b) Evolución

b) Evolución del comercio por grupos de bienes

Durante el período en examen se acentuó la declinación relativa del comercio de productos básicos de América Latina, que tradicionalmente habían mantenido una elevada significación. En relación con el comercio mundial de los respectivos grupos de bienes, las exportaciones agrícolas pasaron de un 16% a menos de un 13% entre 1955 y 1975 y las de combustibles y productos conexos de un 28 a un 11%. Más pronunciado aún fue el descenso en los productos de la minería, donde las exportaciones de metales no ferrosos pasaron de un 14 a un 7% del intercambio mundial de estos bienes en ese lapso, mientras se mantenía la proporción en alrededor de un 14% en el comercio de abonos y minerales en bruto, excluido el hierro. (Véase el cuadro 2.)

Diversos factores externos afectaron la evolución de las exportaciones en América Latina, impidiéndoles seguir el curso más dinámico del comercio exterior. Respecto de los alimentos y materias primas agrícolas, en la región repercutieron especialmente las restricciones y el trato diferencial dispensado a otras regiones en los mercados de los países desarrollados, así como las ventas subvencionales de productos competitivos con los de la región realizadas por dichos países. El desplazamiento sufrido por América Latina en los combustibles y en algunos productos mineros se debió principalmente al crecimiento espectacular de la producción de éstos en otras regiones, hacia donde se dirigieron importantes corrientes de las inversiones internacionales, en las que ha influido también la política de diversificación de las fuentes de suministro seguida por los países desarrollados. Los cambios tecnológicos, la sustitución de materias primas por productos sintéticos y la recuperación secundaria de metales, entre otros, causaron transformaciones de importancia en la demanda externa de los países desarrollados afectando algunos rubros de las exportaciones de la región, como el algodón, las lanas y ciertos minerales. Unidos a estos factores se fortaleció el intercambio de productos básicos entre los países desarrollados, basados en los tamaños de sus respectivos mercados, sus capacidades financieras y tecnológicas y ciertas relaciones comerciales especiales, entre las que se destaca la formación del Mercado Común Europeo. El incremento del intercambio entre los países desarrollados fue especialmente notable respecto

/Cuadro 2

Cuadro 2

AMERICA LATINA Y PAISES DEL CARIBE: PARTICIPACION DE LAS EXPORTACIONES E IMPORTACIONES EN EL COMERCIO MUNDIAL, 1955-1975

(Porcentajes a base de valores corrientes)^{a/}

Agrupaciones de bienes según nomenclatura CUCI	Exportaciones							Importaciones						
	1955	1960	1965	1970	1973	1974	1975	1955	1960	1965	1970	1973	1974	1975
Productos alimenticios (0+1+22+4)	20.5	17.5	16.1	15.6	13.7	14.1	14.5	5.9	5.1	4.8	4.5	4.6	5.5	5.1
Materias primas de origen agrícola (2-22-27-28)	8.9	7.0	7.9	6.1	4.8	4.2	4.9	3.6	2.7	3.1	3.2	2.5	3.5	3.1
Subtotal	<u>16.2</u>	<u>13.7</u>	<u>13.6</u>	<u>12.9</u>	<u>11.2</u>	<u>11.4</u>	<u>12.3</u>	<u>5.1</u>	<u>4.3</u>	<u>4.3</u>	<u>4.2</u>	<u>4.0</u>	<u>4.9</u>	<u>4.7</u>
Abonos y minerales en bruto, minerales metalíferos y chatarra metálica (27+28)	14.5	14.6	16.7	15.7	12.8	14.5	14.0	1.8	1.4	2.1	1.8	2.0	2.7	3.1
Combustibles y lubricantes minerales y productos conexos (3)	27.5	25.6	20.5	14.5	12.2	11.5	11.2	14.4	11.4	8.7	7.6	7.8	7.8	7.3
Metales no ferrosos (68)	14.4	11.8	11.1	11.3	9.5	11.2	7.0	3.2	2.8	3.4	3.1	3.4	4.1	4.4
Subtotal	<u>22.2</u>	<u>20.3</u>	<u>17.7</u>	<u>14.0</u>	<u>11.8</u>	<u>11.8</u>	<u>11.1</u>	<u>9.9</u>	<u>7.4</u>	<u>6.2</u>	<u>5.3</u>	<u>6.1</u>	<u>6.8</u>	<u>6.6</u>
Productos químicos (5)	2.0	1.7	1.6	1.9	2.1	2.3	2.4	14.6	11.8	11.5	9.2	8.4	9.8	9.1
Hierro y acero (67)	0.7	0.6	1.1	1.1	1.1	1.0	0.7	12.3	8.2	6.3	5.8	6.3	8.6	7.5
Subtotal	<u>1.4</u>	<u>1.2</u>	<u>1.4</u>	<u>1.5</u>	<u>1.7</u>	<u>1.7</u>	<u>1.6</u>	<u>13.5</u>	<u>10.1</u>	<u>9.2</u>	<u>7.7</u>	<u>7.5</u>	<u>9.3</u>	<u>8.4</u>
Maquinaria y material de transporte (7)	0.1	0.1	0.2	0.4	0.7	0.7	0.7	14.1	12.1	8.5	7.6	6.6	7.5	8.0
Otros artículos manufacturados (6+8-67-68)	0.9	0.6	0.9	1.6	1.9	1.9	2.0	9.3	7.2	5.8	4.9	3.8	4.4	4.4
Subtotal	<u>0.5</u>	<u>0.3</u>	<u>0.5</u>	<u>0.9</u>	<u>1.2</u>	<u>1.2</u>	<u>1.2</u>	<u>11.7</u>	<u>9.9</u>	<u>7.3</u>	<u>6.5</u>	<u>5.4</u>	<u>6.3</u>	<u>6.6</u>
Total productos manufacturados (5+6+7+8-68)	0.7	0.5	0.7	1.0	1.3	1.4	1.4	12.1	9.9	7.6	6.8	5.8	6.8	6.9
Total	<u>10.0</u>	<u>8.0</u>	<u>6.9</u>	<u>5.6</u>	<u>5.2</u>	<u>5.9</u>	<u>5.6</u>	<u>9.3</u>	<u>7.9</u>	<u>6.5</u>	<u>6.0</u>	<u>5.5</u>	<u>6.6</u>	<u>6.5</u>

Fuentes: UNCTAD, *Handbook of International Trade and Development Statistics*, 1976, publicación de las Naciones Unidas, número de venta: E/F.76.II.D.3, y *ibid.*, *Supplement 1977*, número de venta: E/F.78.II.D.1.

a/ Los porcentajes se relacionan con las cifras del comercio mundial de cada grupo de bienes.

de los alimentos y materias primas agrícolas, pasando a representar en 1975 alrededor de un 69% del total de las importaciones agrícolas que realizó el conjunto de estos países (en 1955 ésta alcanzaba a un 55% del mismo).

No obstante, buena parte de la declinación del comercio de productos básicos en América Latina se ha debido al lento crecimiento de la producción agrícola y petrolera. El ritmo de crecimiento de la producción por habitante de la mayoría de los principales productos agrícolas que exporta la región fue significativamente inferior a los promedios mundiales, debilitándose con ello su posición exportadora e incluso comprometiendo su capacidad de auto-abastecimiento agrícola, como lo confirma el rápido crecimiento experimentado por las importaciones. Por otra parte, en el lento crecimiento de la producción de petróleo del área se reflejó también una política de regulación por parte del principal productor inspirada en objetivos de conservación de los recursos.

El único rubro de las exportaciones latinoamericanas que aumentó su participación en el comercio mundial es el de los productos manufacturados, aunque su volumen fue exiguo. Las exportaciones de productos químicos, hierro y acero, maquinaria y material de transporte y otras manufacturas (excluidos los metales no ferrosos) en conjunto, constituyeron en 1955 apenas el 0.7% del intercambio mundial de estos productos, proporción que se mantuvo hasta 1965. Desde entonces aumentaron en forma persistente hasta alcanzar a un 1.4% del total en 1975. (Véase nuevamente el cuadro 2.)

c) El comercio exterior de América Latina por regiones

En las últimas dos décadas el comercio exterior de América Latina se hizo cada vez más diversificado por regiones de origen y de destino de los bienes transados, aun cuando dicho comercio no se caracterizó como era tradicional por su concentración en un número reducido de países desarrollados.

Entre los efectos positivos de este proceso se destacó la mayor gravitación relativa alcanzada por ciertas zonas muy dinámicas y de gran potencial económico como el Japón y los países socialistas. En menor escala, ocurrió otro tanto con las áreas en desarrollo de Asia y Africa, con las que América Latina podría encontrar amplias posibilidades de complementación comercial. Por último, cobró especial relieve el rápido crecimiento habido en el comercio

/intrarregional de

intrarregional de manufacturas. Estos hechos pueden tener gran importancia para el futuro, tanto por sus efectos sobre la expansión del comercio exterior de la región, como por las nuevas modalidades que de ellos pueden derivarse.

i) Destino de las exportaciones. Hacia mediados de la década de 1950, el 73% de las exportaciones latinoamericanas se destinaban a Europa Occidental y a los Estados Unidos y Canadá, pero en 1976 esa proporción descendió al 64%. La primera región mantuvo una participación estable (alrededor de un tercio), hasta 1970, para declinar rápidamente acerca de un cuarto en 1976, mientras que las ventas a los Estados Unidos y Canadá disminuyeron relativamente hasta un 36% del total en 1973, año a partir del cual subieron hasta un 40%, nivel similar al de 1955. La evolución de estos últimos años estuvo fuertemente influida por el comercio de combustibles y productos conexos. En este rubro disminuyó fuertemente el volumen correspondiendo al mercado europeo, en tanto que las ventas a los Estados Unidos y Canadá crecieron rápidamente, llegando a representar el 65% de las exportaciones de estos productos en 1975.

Excluyendo los combustibles, la declinación relativa del conjunto de estas áreas desarrolladas fue más pronunciada, ya que pasaron desde un 82% en 1955 a un 65% en 1975. (Véase el cuadro 3.) Europa Occidental conservó a través de todo el período una participación estable (alrededor del 35% de este total), mientras que los Estados Unidos y Canadá descendieron de 46% a poco más del 30% en dicho lapso. Fue considerable el descenso relativo de estos últimos países respecto de los productos agrícolas, mineros (excluido hierro) y de los productos químicos, mientras que las disminuciones más marcadas de Europa Occidental correspondieron a los metales no ferrosos y a los productos manufacturados.

Como contrapartida, otras regiones aumentaron su importancia relativa como clientes de la región, aunque desde niveles relativamente bajos. Los aumentos más significativos fueron los de la URSS y Europa Oriental, región esta última que en 1975 pasó a representar un 13% del total de las exportaciones latinoamericanas, excluidos los combustibles, mientras que en 1955 había alcanzado sólo un 3%. La región absorbió proporciones crecientes de las exportaciones de productos alimenticios de la región, las que llegaron a representar un 20% de éstos en 1975. También Japón y los países en desarrollo

Cuadro 3

AMERICA LATINA Y PAISES DEL CARIBE: COMPOSICION DE LAS EXPORTACIONES POR REGIONES DE DESTINO ^{a/}

(Porcentajes)

Regiones de destino	1955	1960	1965	1970	1973	1974	1975
<u>Economías de mercado desarrolladas</u>	<u>86.0</u>	<u>86.3</u>	<u>76.8</u>	<u>76.8</u>	<u>72.7</u>	<u>69.2</u>	<u>63.4</u>
Estados Unidos y Canadá	46.1	42.9	32.3	31.3	28.2	28.2	33.1
Europa occidental	35.6	38.8	38.4	38.0	36.3	32.9	31.9
Japón	3.6	3.7	5.2	7.2	7.3	7.4	6.2
Otros países desarrollados	0.8	0.9	0.7	0.4	0.4	0.6	0.4
<u>Economías de planificación centralizada</u>	<u>2.8</u>	<u>4.4</u>	<u>10.1</u>	<u>8.2</u>	<u>8.9</u>	<u>9.4</u>	<u>13.8</u>
Unión Soviética y Europa oriental	2.7	3.8	7.9	7.5	7.1	8.0	13.0
Asia	0.1	0.6	2.2	0.8	1.5	1.4	0.8
<u>Economías de mercado en desarrollo</u>	<u>11.1</u>	<u>9.1</u>	<u>12.9</u>	<u>14.8</u>	<u>18.2</u>	<u>2.1</u>	<u>21.9</u>
Africa	0.5	0.5	0.9	0.7	1.3	2.4	2.4
Asia	0.9	0.9	1.3	1.4	3.4	2.7	2.9
América	9.7	7.6	11.1	12.7	13.6	15.9	16.6
América Latina	9.0	6.1	9.6	10.5	12.4	14.7	15.2
Caribe	0.8	1.5	1.5	2.1	1.2	1.2	1.4
<u>Mundo</u>	<u>100.0</u>	<u>100.0</u>	<u>100.0</u>	<u>100.0</u>	<u>100.0</u>	<u>100.0</u>	<u>100.0</u>

Fuentes: UNCTAD, *Handbook of International Trade and Development Statistics*, 1972, publicación de las Naciones Unidas, número de venta: E/F.72.II.D.3; *Ibid.*, 1976, número de venta: E/F.76.II.D.3, *ibid.*, *Supplement 1977*, Número de venta: E/F.78.II.D.1, y Naciones Unidas, *Monthly Bulletin of Statistics*, vol. IX, No 8, agosto de 1955.

^{a/} Excluye exportaciones de combustibles, lubricantes minerales y productos conexos.

/de Asia

de Asia y Africa aumentaron su significación como mercados pasando a representar en 1975 cerca de un 6% del total de las exportaciones latino-americanas, excluidos los combustibles. Los minerales en bruto y los metales no ferrosos también alcanzaron una alta ponderación en el mercado japonés (19 y 17% de las exportaciones respectivas en 1975).

ii) Origen de las importaciones. Una tendencia similar se observó en las fuentes de aprovisionamiento de las importaciones realizadas por la región (véase el cuadro 4).

En 1955 alrededor del 70% de las mismas provenía de los Estados Unidos y Canadá y Europa Occidental. Esta proporción descendió en 1976 a cerca del 55% y se hizo más pronunciada la baja relativa de la primera zona mencionada, que pasó de un 43% a alrededor de un tercio de las importaciones de América Latina.

Con respecto a los bienes manufacturados, que constituyen cerca del 60% del total importado por la región, la pérdida de significación de aquellas zonas fue notoria. Hacia 1960, el 93% de las compras de maquinarias y material de transporte y de productos químicos que realizaba la región provenía de dichas zonas, proporción que descendió en 1975 a un 77 y 82%, respectivamente.

En contraste, el Japón pasó en 1976 a absorber 8% de las compras totales de la región y los países socialistas un 5%, áreas cuya ponderación en 1955 había alcanzado cerca del 2%. La importancia del Japón como proveedor de la región de maquinarias y material de transporte aumentó en forma considerable (13% de las importaciones de estos bienes en 1975) y fue espectacular respecto del hierro y el acero (33% de las compras de estos bienes en 1975).

El crecimiento relativo más alto, sin embargo, le correspondió a los países asiáticos en desarrollo, los cuales pasaron de representar un 3% a mediados de los años cincuenta a un 11% en 1976. También hubo un rápido aumento de los países africanos en desarrollo, desde un nivel casi insignificante a cerca de un 3%, entre los mismos años. El aumento de estas regiones fue rápido desde 1973 y se debió principalmente al fuerte incremento del precio del petróleo y al desplazamiento de las compras de este producto desde la propia región hacia dichas áreas, las que llegaron a representar, en conjunto, un 52% de las importaciones de combustibles realizadas en 1975.

/Cuadro 4

Cuadro 4

AMERICA LATINA Y PAISES DEL CARIBE: COMPOSICION DEL COMERCIO EXTERIOR POR REGIONES DE DESTINO Y ORIGEN

(Porcentajes)

Regiones de destino y origen	Exportaciones							Importaciones						
	1955	1960	1965	1970	1974	1975	1976	1955	1960	1965	1970	1974	1975	1976
<u>Economías de mercado des-</u> <u>arrolladas</u>	<u>76.5</u>	<u>78.4</u>	<u>73.8</u>	<u>73.6</u>	<u>70.2</u>	<u>65.6</u>	<u>68.1</u>	<u>74.2</u>	<u>78.2</u>	<u>73.2</u>	<u>74.5</u>	<u>64.2</u>	<u>66.1</u>	<u>63.0</u>
Estados Unidos y Canadá	42.7	42.1	35.6	35.6	42.7	38.7	39.0	42.7	41.1	38.4	38.4	31.2	32.3	31.7
Europa oriental	30.5	32.8	33.5	32.0	22.4	22.5	24.8	28.4	32.7	29.2	29.5	23.2	24.7	22.6
Japón	2.6	2.6	4.1	5.7	4.6	3.8	3.8	2.2	3.1	4.1	5.9	9.0	8.2	8.1
Otros países des- <u>arrollados</u>	0.8	0.8	0.6	0.4	0.4	0.3	0.3	1.0	1.2	1.7	0.6	0.6	0.7	0.5
<u>Economías de planifica-</u> <u>ción centralizada</u>	<u>1.9</u>	<u>3.0</u>	<u>7.2</u>	<u>6.3</u>	<u>5.6</u>	<u>8.4</u>	<u>7.5</u>	<u>1.7</u>	<u>2.5</u>	<u>6.0</u>	<u>5.5</u>	<u>3.6</u>	<u>4.7</u>	<u>5.1</u>
Unión Soviética y														
Europa oriental	1.9	2.6	5.6	5.7	4.8	7.9	7.2	1.6	2.3	5.0	5.0	3.4	4.5	4.8
Asia	0.1	0.4	1.6	0.6	0.8	0.5	0.3	0.1	0.1	1.0	0.5	0.2	0.3	0.3
<u>Economías de mercado en</u> <u>desarrollo</u>	<u>21.3</u>	<u>18.3</u>	<u>18.5</u>	<u>19.8</u>	<u>23.3</u>	<u>24.8</u>	<u>22.9</u>	<u>24.2</u>	<u>19.4</u>	<u>20.7</u>	<u>20.0</u>	<u>32.2</u>	<u>29.2</u>	<u>31.9</u>
Africa	1.1	1.0	1.0	0.7	1.6	2.6	1.5	0.2	0.4	0.3	1.3	3.3	2.8	3.3
Asia	0.8	0.7	1.1	1.1	1.7	2.5	1.6	3.2	2.3	2.9	2.0	11.3	9.6	10.7
América	19.4	16.5	16.6	17.9	20.0	19.7	19.7	20.9	16.7	17.8	16.7	17.6	16.9	17.9
América Latina	10.6	8.2	9.0	10.9	12.5	13.1	13.6	17.5	14.1	16.2	15.0	15.8	14.8	15.8
Caribe	8.7	8.4	7.6	7.0	7.5	6.6	6.1	3.4	2.6	1.7	1.7	1.8	2.1	2.1
<u>Mundo</u>	<u>100.0</u>	<u>100.0</u>	<u>100.0</u>	<u>100.0</u>	<u>100.0</u>	<u>100.0</u>	<u>100.0</u>	<u>100.0</u>	<u>100.0</u>	<u>100.0</u>	<u>100.0</u>	<u>100.0</u>	<u>100.0</u>	<u>100.0</u>

Fuentes: UNCTAD, *Handbook of International Trade and Development Statistics*, 1972, publicación de las Naciones Unidas, número de venta: E/F.72.II.D.3; *ibid.*, 1976, número de venta: E/F.76.II.D.3; *ibid.*, *Supplement 1977*, número de venta: E/F.78.II.D.1 y Naciones Unidas, *Monthly Bulletin of Statistics*, vol. IX, Nº 8, agosto de 1955.

iii) El comercio intrarregional. El cotejo de las cifras globales del comercio intrarregional de las dos últimas décadas podría llevar a la conclusión superficial de que su participación en el tráfico comercial total de América Latina no sufrió mayores cambios. En efecto, las compras latino-americanas representaron un 19% de las exportaciones de la región tanto en 1955 como en 1976, manteniéndose durante la década de 1960 en alrededor del 17% de las mismas. (Véase nuevamente el cuadro 4.)

En relación con las importaciones, el comercio intrarregional no alcanzó en las últimas dos décadas el nivel del 20% que representaba hacia 1955; sin embargo, en dicha evolución influyeron considerablemente los combustibles y productos conexos, que siempre han tenido tanto en volumen como en precios un comportamiento especial. Si se excluyen estos bienes, el comercio intrarregional pasaría a representar, en los años extremos indicados, entre un 10 y un 17% de las exportaciones totales de la región (véase nuevamente el cuadro 3) y de un 9 a un 11% del total de las importaciones. Otra forma de observar esa evolución consiste en comparar la significación de este mercado en relación con los más importantes con que cuenta la región. Por lo tanto, sin tener en cuenta esos bienes, el comercio intrarregional representaba en 1955 un volumen equivalente al 22% de las importaciones destinadas a los Estados Unidos y el Canadá, y casi un 30% de las dirigidas a Europa Occidental, mientras que en 1975, descendió a prácticamente la mitad de ambas. (Véase nuevamente el cuadro 4.)

Asimismo, es importante destacar el papel que el comercio intrarregional desempeñó en las exportaciones de bienes manufacturados, respecto de las cuales dicho comercio creció rápidamente en varios rubros, constituyendo en la actualidad el principal mercado para algunos de ellos. Tal es el caso de los productos químicos, hierro y acero, maquinaria y material de transporte, para los cuales el mercado regional fue importante desde comienzos del período, aunque es indudable que la composición de este rubro se fue modificando en forma sustancial hasta llegar a comprender bienes de una mayor complejidad técnica a raíz de haberse instalado en la región grandes plantas de producción de automotores y tractores, material ferroviario, etc. Algo similar aconteció con el desarrollo de las industrias siderúrgica y petroquímica. La misma

/evolución experimentó

evolución experimentó el rubro "otros productos manufacturados",^{2/} para los que el mercado latinoamericano es actualmente el segundo en importancia (véase el cuadro 5.) Este proceso es más significativo cuando se observa que esos aumentos también se produjeron en relación con las importaciones totales de la región. El conjunto de productos (excluidos los metales no ferrosos) representó sólo el 1% de las importaciones en 1955, mientras que en 1975 llegó a un 7% de las mismas. Ello expresa el nivel de desarrollo alcanzado por la industria en varios de los países de la región y la potencialidad como mercado que representa para la misma.

También aumentó la significación relativa del comercio intrarregional de los productos de la minería, aunque el rápido crecimiento de las ventas a otras regiones, en particular al Japón y a los países socialistas, desplazó dicho comercio a un orden inferior de importancia. (Véase nuevamente el cuadro 5.) Las ventas intrarregionales de minerales en bruto (excluido el hierro) y de metales no ferrosos subieron de un 2% y un 4% de las exportaciones totales de dichos bienes en 1955, a un 7 y a un 23% respectivamente. Ello representó, en términos de las importaciones totales de estos bienes, un aumento de un 14 y un 19% a un 30 y un 36% respectivamente entre ambos años. La holgada disponibilidad de minerales existente en América Latina, las mayores demandas de estos bienes causadas por el creciente desarrollo industrial de varios países de la región, así como la alta proporción del costo del transporte en la formación de sus precios, permiten inferir la continuidad de esta tendencia hacia el futuro. (Véase el cuadro 6.)

En cambio, el tráfico comercial entre los países del área ha ido gradualmente perdiendo importancia en el comercio exterior de América Latina de los otros productos básicos. Con relación a los productos alimenticios y bienes agrícolas, prácticamente se mantuvo una proporción estable en todo el período que representó alrededor del 10% de las exportaciones y un 25% de las importaciones.

^{2/} CUCI, 6+8-67-68.

Cuadro 5
 AMERICA LATINA Y PAISES DEL CARIBE: COMPOSICION DE LAS EXPORTACIONES POR GRUPOS DE BIENES Y POR REGIONES DE DESTINO, 1960-1975
 (Porcentajes)

Agrupaciones de bienes según nomenclatura CUCI	Año	Estados Unidos y Canadá	Europa occidental	Japón	Otros países desarrollados	Unión Soviética y Europa oriental	China y otros	América Latina y países del Caribe	Africa en desarrollo	Asia en desarrollo
Productos alimenticios (0+1+22+4)	1960	45.2	38.8	1.9	0.7	4.0	0.8	7.0	0.8	1.1
	1970	31.3	41.8	4.7	0.4	10.2	1.2	7.7	0.9	1.2
	1974	27.4	36.9	5.9	0.4	12.4	1.0	8.3	3.6	3.8
	1975	22.1	34.8	4.5	0.4	19.9	1.0	10.1	3.1	3.5
Materias primas de origen agrícola (2-22-27-28)	1960	23.0	41.2	12.4	2.4	8.0	0.8	9.8	0.2	0.4
	1970	13.1	39.3	15.6	1.1	6.7	0.2	17.4	0.4	6.2
	1974	5.5	41.7	13.1	1.0	7.1	3.0	22.3	2.0	4.4
	1975	14.9	35.7	14.9	0.4	5.7	1.8	17.3	0.8	8.0
Abonos y minerales en bruto, minerales metalíferos y chatarra metálica (27+28)	1960	59.0	28.8	7.5	1.4	1.2	-	1.5	0.1	0.3
	1970	38.5	32.3	16.8	0.1	9.1	0.6	2.3	-	0.2
	1974	38.4	31.1	16.0	0.4	6.6	0.7	4.8	1.4	0.4
	1975	28.8	35.2	18.8	-	7.7	0.1	6.7	0.5	0.7
Combustibles y lubricantes, minerales y productos conexos (3)	1960	40.6	20.1	0.2	0.6	-	-	35.5	2.1	0.3
	1970	49.9	12.9	0.9	0.1	-	-	35.1	0.7	0.4
	1974	64.6	6.5	0.4	0.1	0.0	-	26.1	0.5	0.1
	1975	60.9	7.8	0.2	0.1	0.0	-	24.7	3.0	1.7
Metales no ferrosos (68)	1960	38.9	58.3	1.1	-	-	-	2.4	-	0.4
	1970	25.0	58.7	7.6	-	0.3	-	8.3	-	0.1
	1974	26.5	41.5	12.4	-	2.2	5.3	11.0	0.3	0.6
	1975	11.7	50.8	17.3	-	2.3	0.5	22.7	-	0.2
Productos químicos (5)	1960	52.8	25.2	1.6	-	2.4	-	17.9	-	-
	1970	26.6	24.7	1.5	1.2	2.0	1.5	40.7	1.5	1.0
	1974	30.8	25.0	4.0	0.6	0.3	0.5	37.0	0.2	1.9
	1975	30.1	24.8	2.6	0.3	1.0	0.8	35.9	0.4	2.1
Hierro y acero (67)	1960	15.0	52.5	-	-	-	-	32.5	-	2.1
	1970	23.9	12.5	6.0	-	-	0.5	48.4	8.2	0.5
	1974	38.3	12.5	3.7	0.6	0.2	1.1	41.9	1.1	0.6
	1975	28.5	17.0	4.6	0.7	4.9	-	37.7	3.0	3.0
Maquinaria y material de transporte (7)	1960	35.7	28.6	-	-	-	-	32.1	-	-
	1970	37.3	11.0	-	0.8	-	-	49.3	0.8	0.8
	1974	27.2	8.4	3.0	2.0	0.1	-	55.0	2.1	2.1
	1975	26.1	8.6	2.7	1.6	0.8	0.1	61.7	5.4	2.3
Otros artículos manufacturados (6+8-67-68)	1960	39.3	22.9	0.7	2.9	0.7	-	25.0	0.7	5.7
	1970	48.8	12.9	1.4	0.5	1.4	-	33.6	0.3	1.0
	1974	35.2	21.0	2.4	1.7	1.9	0.1	35.4	0.7	1.3
	1975	39.8	24.2	1.6	0.7	3.9	0.1	27.2	0.8	1.1
Total	1960	42.1	32.8	2.6	0.8	2.6	0.4	16.5	1.0	0.7
	1970	35.7	32.1	5.7	0.4	5.7	0.6	18.0	0.7	1.1
	1974	42.7	22.4	4.6	0.4	4.8	0.8	20.0	1.6	1.7
	1975	38.7	22.5	3.8	0.3	7.9	0.5	19.7	2.6	2.5

Fuentes: UNCTAD, Handbook of International Trade and Development Statistics, 1976, publicación de las Naciones Unidas, Nº de venta: E/F.76.II.D.3, y *ibid.*, Supplement 1977, Nº de venta: E/F.78.II.D.1.

Cuadro 6

AMERICA LATINA Y PAISES DEL CARIBE: COMPOSICION DE LAS IMPORTACIONES POR GRUPOS DE BIENES Y POR REGIONES DE ORIGEN, 1960-1975

(Porcentajes)

Agrupaciones de bienes según nomenclatura CUCI	Año	Estados Unidos y Canadá	Europa occidental	Japón	Otros países desarrollados	Unión Soviética y Europa oriental	China y otros	América Latina y países del Caribe	Africa en desarrollo	Asia en desarrollo
Productos alimenticios (0+1+22+4)	1960	45.1	20.5	0.9	3.7	2.7	0.2	24.0	1.0	1.8
	1970	41.1	19.5	0.5	3.3	7.0	1.2	26.4	0.5	0.5
	1974	52.2	15.0	0.4	4.7	5.4	0.5	21.4	0.4	0.4
	1975	44.0	15.7	0.3	2.7	6.7	0.7	28.6	0.6	0.6
Materias primas de origen agrícola (2-22-27-28)	1960	33.1	13.9	0.5	3.2	4.0	-	25.3	2.7	17.3
	1970	33.8	10.7	2.9	2.2	7.0	0.9	33.6	1.0	7.8
	1974	33.9	13.8	5.3	1.7	6.3	0.4	27.2	0.8	10.6
	1975	37.7	11.1	4.0	1.6	8.7	0.6	26.9	0.7	8.5
Abonos y minerales en bruto (27+28)	1960	60.3	11.8	-	1.5	1.5	-	16.2	2.9	5.9
	1970	62.2	5.9	-	3.3	4.9	-	20.5	1.6	0.5
	1974	52.0	3.7	0.2	0.8	2.7	-	25.4	14.1	1.2
	1975	55.4	3.8	0.2	1.4	2.9	-	30.0	6.0	0.8
Combustibles y lubricantes minerales y productos conexos (3)	1960	9.9	1.7	0.1	0.8	3.3	-	79.9	0.3	4.0
	1970	10.0	1.5	0.1	0.1	3.9	0.1	66.0	9.2	9.2
	1974	3.2	0.8	0.2	0.1	2.5	0.0	38.6	11.9	42.8
	1975	4.6	0.8	0.3	0.1	4.5	0.0	38.1	11.7	40.0
Metales no ferrosos (68)	1960	43.8	32.3	-	-	2.3	-	10.0	9.2	4.6
	1970	42.6	17.4	1.1	0.3	3.9	0.3	30.3	2.9	1.6
	1974	29.4	27.4	2.8	0.4	2.8	0.2	29.8	7.1	0.5
	1975	30.4	19.4	3.1	0.4	3.1	0.4	36.3	5.9	1.5
Productos químicos (5)	1960	50.3	42.7	0.8	0.4	2.7	0.1	2.5	-	-
	1970	42.5	43.3	3.1	-	2.3	0.4	8.2	-	-
	1974	38.8	44.0	5.0	0.5	1.5	0.1	8.6	0.4	1.2
	1975	42.6	39.5	3.7	0.5	2.4	0.2	9.3	0.2	1.2
Hierro y acero (67)	1960	30.3	55.2	5.9	1.0	3.6	-	2.2	-	-
	1970	27.9	26.4	29.9	0.3	6.0	0.2	9.0	-	-
	1974	21.1	32.2	37.5	0.6	2.2	0.1	4.9	-	1.0
	1975	20.5	36.3	33.4	3.2	2.9	0.1	3.3	0.0	0.4
Maquinaria y material de transporte (7)	1960	50.1	43.5	3.7	0.3	2.0	0.1	0.3	-	0.1
	1970	45.1	39.3	7.0	0.1	5.4	0.1	2.6	-	0.2
	1974	41.3	33.4	15.5	0.2	3.6	0.1	5.3	0.0	0.6
	1975	41.4	35.8	13.1	0.2	4.1	0.1	4.8	0.1	0.4
Otros artículos manufacturados (6+8-67-68)	1960	41.4	41.6	8.1	0.8	1.6	0.4	2.1	0.2	4.1
	1970	37.9	34.4	9.1	0.1	3.3	1.4	10.8	0.1	3.0
	1974	31.2	23.2	9.0	0.8	3.4	0.2	17.6	3.3	11.3
	1975	32.2	24.7	8.2	0.7	4.5	0.3	16.9	2.8	9.6
Total	1960	41.1	32.7	3.1	1.2	2.3	0.1	16.7	0.4	2.3
	1970	38.4	29.5	6.0	0.5	4.9	0.5	16.7	1.3	2.0
	1974	31.2	23.2	9.0	0.8	3.4	0.2	17.6	3.3	11.3
	1975	32.3	24.7	8.2	0.7	4.5	0.3	16.9	2.8	9.5

Fuentes: UNCTAD, Handbook of International Trade and Development Statistics, 1976, publicación de las Naciones Unidas, Nº de venta: E/F.76.II.D.3, y *ibid.*, Supplement 1977, Nº de venta: E/F.78.II.D.1.

Respecto de los combustibles y productos conexos, la declinación del comercio intrarregional fue muy marcada. En 1955 las exportaciones respectivas de América Latina representaban un 42%, proporción que disminuyó hasta un 25% en 1975. Algo más desfavorable aún ocurrió respecto de las importaciones totales de estos bienes realizadas por la región, las que pasaron de un 80% a sólo un 38% entre ambos años. En ello influyó, entre otros factores, la disminución de la importancia relativa de las compras a Venezuela por parte de las refinerías instaladas en países del Caribe y los desplazamientos de los flujos hacia y desde otras regiones, en especial las compras al Africa y Asia por parte de los principales países importadores de la región. (Véase nuevamente el cuadro 6.)

d) Saldos del comercio exterior de América Latina

Las graves dificultades que enfrentó el comercio exterior de la región se pusieron de manifiesto en el brusco cambio de signo y magnitud experimentado por sus saldos del comercio ocurrido a partir de 1970. Hasta mediados de la década de 1960 los déficit resultantes del comercio de productos intermedios y de maquinarias y equipos fueron compensados con creces por los excedentes del intercambio de productos básicos, razón por la cual la región tuvo saldos positivos en su comercio de bienes, alcanzando en 1965 casi a 900 millones de dólares. Sin embargo, la aceleración del crecimiento económico de América Latina en los últimos diez años originó necesidades cada vez mayores de aquellos bienes, lo cual hizo que aumentara rápidamente la magnitud de los déficit. Este proceso no fue acompañado por un crecimiento similar en los saldos del comercio de productos básicos, los que resultaron insuficientes para satisfacer dichas necesidades. Por este motivo, la situación del saldo del comercio cambió radicalmente y desde 1970, en que hubo un déficit de 1 200 millones de dólares, la cuenta comercial de la región presentó saldos cada vez más negativos hasta llegar a más de 6 000 millones de dólares en 1974 y a 8 300 millones de dólares en 1975. En 1976, como consecuencia de las medidas restrictivas aplicadas y de la leve mejoría experimentada por las exportaciones, dicho déficit se redujo a 5 110 millones de dólares (véase el cuadro 7). De no ser por el superávit provocado por los combustibles, estos déficit habrían alcanzado a 3, 13 y 15 mil millones de dólares en los años 1970, 1974 y 1975, respectivamente.

/Cuadro 7

Cuadro 7

AMERICA LATINA Y PAISES DEL CARIBE: SALDOS DEL COMERCIO

(Millones de dólares)

Agrupaciones de bienes según la nomenclatura de la CUCI	1955	1960	1965	1970	1973	1974	1975
Productos alimenticios (0+1+22+4)	2 980	3 080	3 900	5 080	7 930	9 310	10 800
Materias primas de origen agrícola (2-22-27-28)	640	595	725	520	770	300	600
<u>Subtotal</u>	<u>3 620</u>	<u>3 655</u>	<u>4 625</u>	<u>5 600</u>	<u>8 700</u>	<u>9 610</u>	<u>11 400</u>
Abonos y minerales en bruto, minerales metalíferos y chatarra metálica (27+28)	432	662	925	1 465	1 610	2 530	2 280
Combustibles y lubricantes minerales y productos conexos (3)	1 340	1 800	2 110	1 970	2 780	6 260	6 660
Metales no ferrosos (68)	405	410	510	1 000	1 060	1 780	480
<u>Subtotal</u>	<u>2 177</u>	<u>2 372</u>	<u>3 545</u>	<u>4 435</u>	<u>5 450</u>	<u>10 570</u>	<u>9 420</u>
Productos químicos (5)	-594	-760	-1 210	-1 605	-2 510	-4 800	-4 120
Hierro y acero (67)	-509	-540	-505	-805	-1 465	-3 505	-3 135
<u>Subtotal</u>	<u>-1 103</u>	<u>-1 300</u>	<u>-1 715</u>	<u>-2 410</u>	<u>-3 975</u>	<u>-8 305</u>	<u>-7 255</u>
Maquinarias y material de transporte (7)	-2 365	-3 332	-3 798	-6 465	-9 670	-13 980	-17 620
Otros artículos manufacturados (6+8-67-68)	-1 360	-1 520	-1 750	-2 040	-2 140	-3 600	-3 510
<u>Subtotal</u>	<u>-3 725</u>	<u>-4 852</u>	<u>-5 548</u>	<u>-8 555</u>	<u>-11 810</u>	<u>-17 580</u>	<u>-21 130</u>
<u>Total</u>	<u>690</u>	<u>130</u>	<u>870</u>	<u>-1 240</u>	<u>-2 060</u>	<u>-6 400</u>	<u>-8 320</u>

Fuentes: UNCTAD, *Handbook of International Trade and Development Statistics*, 1976, publicación de las Naciones Unidas, Nº de venta: E/F.76.II.D.3, y *ibid.*, *Supplement 1977*, Nº de venta: E/F.78.II.D.1, y cifras no publicadas.

Nota: En 1976 se estimó el déficit global en 5 110 millones de dólares.

/Desde el

Desde el punto de vista financiero, la existencia de tan elevados saldos negativos del comercio total de bienes de la región ha agregado un componente más a otros factores determinantes de los tradicionales déficit de su balance de pagos en cuenta corriente, como son los saldos netos de servicios y el pago de utilidades de la inversión directa extranjera y de intereses de la deuda externa. Dichos déficit comerciales se han traducido en una expansión considerable del endeudamiento externo de la región, el que ha llegado a niveles tan elevados que comprometen peligrosamente el mantenimiento del ritmo y modalidades de su crecimiento económico hacia el futuro.

2. Proyecciones del comercio latinoamericano en el ámbito mundial

a) Descripción del modelo

El submodelo de comercio internacional 3/ tiene por finalidad construir una imagen de futuro de algunas trayectorias del comercio de América Latina 4/ con el propósito de identificar las políticas necesarias para alcanzar las metas de crecimiento que se proponen para cada una de ellas. En particular, se trata de determinar la magnitud de las exportaciones e importaciones de bienes de la región y de los saldos resultantes, así como la distribución del comercio con respecto a grandes grupos de bienes y de regiones. Específicamente, se trata de ilustrar los efectos de una mayor integración latinoamericana. Asimismo, dicho submodelo constituye un marco de referencia necesario para el submodelo de proyecciones macroeconómicas porque permite establecer rangos para las exportaciones de la región coherentes con la evolución del intercambio mundial.

3/ En la CEPAL se están elaborando proyecciones económicas de acuerdo con tres modelos: el modelo macroeconómico, el modelo sectorial y el modelo de comercio internacional.

4/ América Latina incluye todos los países y territorios del Hemisferio Occidental, excluyendo los Estados Unidos y Canadá (incluida Groenlandia).

El submodelo de comercio internacional distingue diez regiones en que se ha dividido el mundo 5/ y nueve grandes conjuntos de bienes que componen las exportaciones e importaciones de acuerdo con la clasificación uniforme para el comercio internacional.6/

Para cada grupo de bienes, las importaciones de cada región se explican en función del producto interno de la propia región. Para las exportaciones se han distinguido las que se efectúan dentro de cada región y las que se destinan al resto del mundo. Las primeras se explican también en función del producto de la misma región, mientras que las exportaciones extrarregionales se relacionan con el producto del resto del mundo, el cual se determina por la diferencia entre el producto interno mundial y el de la propia región. En general, las funciones utilizadas tienen una especificación lineal y cuando no hubo un buen ajuste, se utilizó una especificación logarítmico-lineal. Ambas especificaciones se caracterizan porque la elasticidad con respecto al producto se aproxima a la unidad en el curso del tiempo.7/

5/ América del Norte, Europa Occidental, Japón, Australia y Nueva Zelanda, África del Sur, América en desarrollo, África en desarrollo, Asia en desarrollo, Europa Oriental y China y otros.

6/ Productos alimenticios (0+1+22+4); materias primas de origen agrícola (2-22-27-28), abonos y minerales en bruto y minerales metalíferos y chatarra metálica (27+28); combustibles y lubricantes minerales y productos conexos (3); productos químicos (5); hierro y acero (67); metales no ferrosos (68); otros artículos manufacturados (6+8-67-68) y maquinarias y material de transporte (7).

7/ Las funciones lineales son del tipo:

$$\begin{aligned}M(i) &= a + bP \\EI(i) &= a + bP \\EE(i) &= a + bP(PM-P)\end{aligned}$$

donde los primeros términos son, respectivamente, las importaciones, las exportaciones intrarregionales y las extrarregionales del grupo (i) de bienes, en tanto que P y PM son, respectivamente, los productos internos brutos de la región y del mundo. Las funciones logarítmicas lineales son del tipo:

$$\ln \frac{M(i)}{P} = a + \frac{b}{P}$$

/Para analizar

Para analizar las importaciones de productos alimenticios y de materias primas de origen agrícola se usaron funciones de regresión doble logarítmica cuya elasticidad es constante con respecto al producto.

b) Las proyecciones del comercio

Los ejercicios de proyección que se presentan en este capítulo corresponden a algunos escenarios definidos por diferentes hipótesis en torno al crecimiento económico de las regiones (véase el cuadro 8) y a los cambios en el comportamiento actual del comercio latinoamericano en el ámbito mundial. Se han determinado tres escenarios, cuyas características se resumen más adelante, así como también las principales conclusiones que resultan de las proyecciones.

Es necesario precisar el alcance y significado que tienen dichas proyecciones para interpretar adecuadamente los resultados cuantitativos. No se trata de pronosticar la evolución probable del comercio mundial y de la región ni menos aún de establecer la cuantía precisa que las variables analizadas tendrán en el período de proyección. Los resultados de las proyecciones están estrictamente condicionados a las hipótesis realizadas y éstas tienden, como ya se señaló, a facilitar el examen de las políticas necesarias que deberían aplicarse para lograr las metas propuestas y para establecer la magnitud del esfuerzo económico que suponen las mismas, más que a reflejar probables cursos de desarrollo.

Por otra parte, es necesario señalar que los resultados de las diversas proyecciones y alternativas que se presentan no constituyen más que rangos de variación relativamente amplios para el comercio exterior de la región. Asimismo, cabe la posibilidad de concebir diversas combinaciones de estos resultados para diferentes períodos como alternativas más viables.

7/ (Concl.) Las elasticidades son, respectivamente:

$$E = \frac{1}{\frac{a}{bP} + 1} \quad \text{y} \quad E = 1 - \frac{b}{P}$$

Las estimaciones se basaron en datos históricos del período 1960-1973. La necesaria igualdad entre las exportaciones e importaciones mundiales se obtuvo a través de un ajuste en las exportaciones, que se distribuyó proporcionalmente en las diferentes regiones.

/Cuadro 8

Cuadro 8
 CRECIMIENTO DEL PRODUCTO INTERNO BRUTO POR REGIONES DEL MUNDO, 1950-2000.
 ESCENARIOS A, B Y C.
 (Tasa media anual de crecimiento)

	1950-1975	Proyecciones			
		1975-1990		1975-2000	
		A y B	C	A y B	C
<u>Mundo</u>	<u>4.5</u>	<u>5.0</u>	<u>5.3</u>	<u>5.1</u>	<u>5.4</u>
Economías de mercado desarrolladas	4.2	4.6	4.6	4.8	4.8
Economías de mercado en desarrollo	5.0	5.3	7.4	5.4	7.6
América	5.4	6.0	7.1	6.0	7.6
Economías centralmente planificadas	5.4	5.7	5.3	5.8	5.4

Fuente: Cuadro C-1 y CEPAL.

i) Proyecciones de las tendencias históricas. Escenario A. Estas proyecciones se realizaron tomando como punto de partida la hipótesis de que el ritmo de crecimiento del producto de todas las regiones en los próximos veinticinco años se mantendrá dentro de las tendencias históricas del período 1950-1975.

La tasa utilizada para América Latina resulta de los ritmos de crecimiento de cada país en dicho lapso, excepto para algunos países en los que se tomaron períodos diferentes al excluir los años en que se consideraron afectados por circunstancias excepcionales. Esta tasa subió levemente en el curso del tiempo debido al cambio gradual de ponderación de los países, alcanzando el 5.9% anual entre 1975-1980 y el 6.0% anual entre 1980-2000. Dicha tasa coincide con la postulada por la EID para la presente década y es algo superior al ritmo promedio de los últimos veinticinco años pasados (5.6%). Para el conjunto de los países desarrollados el ritmo medio para todo el período de proyección es de 4.8%, también superior a las tasas históricas (4.2%), como efecto de los cambios de ponderación de las distintas áreas que se agrupan como tales.^{8/}

De los resultados en el escenario A se derivan algunas conclusiones de importancia (véanse los cuadros 9, 10, 11 y 12), que se comentan a continuación:

- El ritmo de crecimiento de las exportaciones totales de la región para el período 1970-2000 sólo alcanzaría el 4.5% anual, tasa sustancialmente más baja que la propuesta por la EID. La expansión del comercio intrarregional resultaría superior al crecimiento de las exportaciones del resto del mundo (5.3% anual frente a 4.3% anual) y el ritmo de crecimiento de las exportaciones de manufacturas - 9.2% para el total, 8.6% para las exportaciones intrarregionales y 9.5% para las extrarregionales - sería sustancialmente más elevado que para los productos primarios (3.0%).

^{8/} Cabe señalar que las expectativas de crecimiento de los países desarrollados actualmente son menos optimistas que las imperantes hace más de un año, fecha en que se elaboraron los cálculos de las proyecciones

Cuadro 9

AMERICA LATINA Y PAISES DEL CARIBE: COMERCIO (FOB) INTRA Y EXTRARREGIONAL, POR GRUPOS DE BIENES,
ESCENARIOS A, B Y C, 1955-2000

(Miles de millones de dólares, a precios de 1970)^{a/}

Agrupación de bienes (CUCI)	Año	Esce- nario	Comercio			Exportaciones		Importaciones		Saldo del comercio de bienes	Comercio mundial		
			intrarregional	Extra- regional	Total	Extrarregional	Total						
Productos primarios (0+1+2+3+4+68)	1955		1.7	7.3	9.1	1.6	3.3	5.8	49.8				
	1970		2.3	13.1	15.4	3.1	5.4	10.1	115.3				
	1990	A	3.8	21.3	25.1	11.4	15.2	10.0	296.0				
	2000	A	5.8	32.2	38.0	19.9	25.7	12.3	505.5				
	1990	B	4.9	32.6	37.5	9.5	14.4	23.1	285.8				
	2000	B	8.7	54.7	63.4	14.3	23.0	40.4	468.1				
	1990	C	5.7	34.1	39.8	11.1	16.8	23.0	301.1				
	2000	C	11.8	57.1	68.9	20.3	32.1	36.8	512.0				
Productos manufacturados (5+6+7+8-68)	1955		0.1	0.2	0.3	5.0	5.1	-4.8	42.2				
	1970		0.8	1.2	1.9	12.1	12.9	-10.9	190.2				
	1990	A	4.6	8.9	13.5	35.6	40.2	-27.1	694.1				
	2000	A	8.9	18.0	26.9	63.3	72.2	-45.3	1 225.7				
	1990	B	9.0	9.0	18.0	34.6	43.6	-25.6	697.5				
	2000	B	33.6	18.2	51.8	50.4	84.0	-32.2	1 237.5				
				Alt.I	Alt.II		Alt.I	Alt.II		Alt.I	Alt.II		
	1990	C	11.8	16.7	9.8	21.6	26.5	40.9	36.0	52.7	-31.1	-26.2	746.3
	2000	C	50.8	84.7	20.5	71.3	105.2	76.2	42.3	127.0	-55.7	-21.8	1 404.2
Total de bienes	1955		1.8	7.6	9.4	6.6	8.4	1.0	92.0				
	1970		3.1	14.3	17.4	15.1	18.3	-0.8	303.5				
	1990	A	8.4	30.2	38.6	47.0	55.4	-16.8	990.1				
	2000	A	14.7	50.2	64.9	83.2	97.9	-33.0	1 731.2				
	1990	B	13.9	41.6	55.5	44.1	58.0	-2.5	983.3				
	2000	B	42.3	72.9	115.2	64.7	107.0	8.2	1 705.6				
				Alt.I	Alt.II		Alt.I	Alt.II		Alt.I	Alt.II		
	1990	C	17.5	22.4	43.9	61.4	66.3	52.0	47.1	69.5	-8.1	-3.2	1 047.4
	2000	C	52.5	96.5	77.6	140.2	174.1	96.5	62.6	159.1	-18.9	15.0	1 916.2

Fuente: Los datos se basan, en parte, en proyecciones de la CEPAL.

^{a/} Los valores del año 1955 están expresados a precios de 1955.

Cuadro 10

AMERICA LATINA Y PAISES DEL CARIBE: COMERCIO (FOB) INTRA Y EXTRARREGIONAL, POR GRUPOS DE BIENES,
ESCENARIOS A, B Y C, 1970-2000

(Tasas medias anuales de crecimiento)

Agrupación de bienes (CUCI)	Esce- nario	Comercio intrarregional		Exportaciones		Importaciones		Comercio mundial	
				Extrarregional	Total	Extrarregional	Total		
<u>Período 1970 - 1990</u>									
Productos primarios (0+1+2+3+4+68)	A	2.4		2.5	2.4		6.8	5.3	4.8
	B	3.8		4.7	4.5		5.8	5.0	4.6
	C	4.5		4.9	4.8		6.6	5.8	4.9
Productos manufacturados (5+6+7+8-68)	A	9.4		10.6	10.2		5.6	5.9	6.7
	B	13.2		10.7	11.8		5.4	6.3	6.7
		<u>Alt.I</u>	<u>Alt.II</u>		<u>Alt.I</u>	<u>Alt.II</u>	<u>Alt.I</u>	<u>Alt.II</u>	
	C	14.7	16.3	11.2	12.8 13.7		6.3 5.8	7.3	7.1
Total de bienes	A	5.1		3.8	4.1		5.8	5.7	6.1
	B	7.8		5.5	6.0		5.5	6.0	6.1
		<u>Alt.I</u>	<u>Alt.II</u>		<u>Alt.I</u>	<u>Alt.II</u>	<u>Alt.I</u>	<u>Alt.II</u>	
	C	9.0	10.1	5.8	6.5 6.8		6.4 6.0	6.9	6.4
<u>Período 1970 - 2000</u>									
Productos primarios (0+1+2+3+4+68)	A	3.1		3.0	3.0		6.4	5.3	5.1
	B	4.5		4.9	4.8		5.3	4.9	4.8
	C	5.5		5.0	5.1		6.5	6.1	5.1
Productos manufacturados (5+6+7+8-68)	A	8.6		9.5	9.2		5.7	5.9	6.4
	B	13.5		9.6	11.6		4.9	6.5	6.4
		<u>Alt.I</u>	<u>Alt.II</u>		<u>Alt.I</u>	<u>Alt.II</u>	<u>Alt.I</u>	<u>Alt.II</u>	
	C	15.0	17.0	10.0	12.8 14.2		6.3 4.3	7.9	6.9
Total de bienes	A	5.3		4.3	4.5		5.8	5.8	6.0
	B	9.1		5.6	6.5		5.0	6.1	5.9
		<u>Alt.I</u>	<u>Alt.II</u>		<u>Alt.I</u>	<u>Alt.II</u>	<u>Alt.I</u>	<u>Alt.II</u>	
	C	10.5	12.1	5.8	7.2 8.0		6.4 4.9	7.5	6.3

Fuente: Los datos se basan, en parte, en proyecciones de la CEPAL.

Cuadro 11

AMERICA LATINA Y PAISES DEL CARIBE: COMPOSICION DE LAS EXPORTACIONES E IMPORTACIONES
POR DESTINO Y ORIGEN, ESCENARIOS A, B Y C

(Porcentajes)

Agrupación de bienes (CUCI)	Esce- nario	Año	Exportaciones				Total	Importaciones			
			Intrarregional		Extrarregional			Intrarregional		Extrarregional	
Productos primarios (0+1+2+3+4+68)		1955	19.2		80.8		100.0	52.8		47.2	
		1970	15.2		84.8		100.0	43.9		46.1	
	A	1990	15.0		85.0		100.0	45.2		54.8	
	A	2000	15.2		84.8		100.0	22.5		77.5	
	B	1990	13.1		86.9		100.0	34.0		66.0	
	B	2000	13.7		86.3		100.0	37.8		62.2	
	C	1990	14.3		85.7		100.0	33.9		66.1	
	C	2000	17.1		82.9		100.0	36.8		63.2	
Productos manufacturados (5+6+7+8-68)		1955	24.3		75.7		100.0	1.4		98.6	
		1970	39.5		60.5		100.0	5.9		94.1	
	A	1990	33.8		66.2		100.0	11.4		88.6	
	A	2000	33.2		66.8		100.0	12.4		87.7	
	B	1990	50.0		50.0		100.0	20.6		79.4	
	B	2000	64.9		35.1		100.0	40.0		60.0	
			<u>Alt.I</u>	<u>Alt.II</u>	<u>Alt.I</u>	<u>Alt.II</u>		<u>Alt.I</u>	<u>Alt.II</u>	<u>Alt.I</u>	<u>Alt.II</u>
	C	1990	54.7	63.0	45.3	37.0	100.0	22.4	31.7	77.6	68.3
	C	2000	71.3	80.5	28.7	19.5	100.0	40.0	66.7	60.0	33.3
	Total de bienes		1955	19.4		80.6		100.0	20.9		79.1
		1970	17.8		82.2		100.0	17.0		83.0	
A		1990	21.4		78.6		100.0	15.2		84.8	
A		2000	22.7		77.3		100.0	15.0		85.0	
B		1990	25.0		75.0		100.0	24.0		76.0	
B		2000	36.7		63.3		100.0	39.5		60.5	
			<u>Alt.I</u>	<u>Alt.II</u>	<u>Alt.I</u>	<u>Alt.II</u>		<u>Alt.I</u>	<u>Alt.II</u>	<u>Alt.I</u>	<u>Alt.II</u>
C		1990	28.5	32.6	71.5	67.4	100.0	25.2	30.5	74.8	67.8
C		2000	44.7	53.1	55.3	46.9	100.0	39.3	55.3	60.7	39.3

Fuentes: Los datos se basan, en parte, en proyecciones de la CEPAL.

Cuadro 12

AMERICA LATINA Y PAISES DEL CARIBE: PARTICIPACION DEL COMERCIO INTRA Y EXTRARREGIONAL,
EN EL COMERCIO MUNDIAL, POR GRUPOS DE BIENES

(Porcentajes)

Agrupación de bienes (CUCI)	Año	Esce- nario	Comercio intrarregional		Exportaciones		Importaciones		Total	
					Extra- regional	Total	Extrarregional	Total		
Productos primarios (0+1+2+3+4+68)	1955		3.5		14.8	18.3		3.1	6.6	
	1970		2.0		11.4	13.4		2.7	4.7	
	1990	A	1.3		7.2	8.5		3.9	5.1	
	2000	A	1.1		6.4	7.5		3.9	5.1	
	1990	B	1.7		11.4	13.1		3.3	5.0	
	2000	B	1.9		11.7	13.5		3.1	4.9	
	1990	C	1.9		11.3	13.2		3.7	5.6	
	2000	C	2.3		11.2	13.5		4.0	6.3	
Productos manufacturados (5+6+7+8-68)	1955		0.2		0.5	0.7		12.0	12.1	
	1970		0.4		0.6	1.0		6.4	6.8	
	1990	A	0.7		1.3	1.9		5.1	5.8	
	2000	A	0.7		1.5	2.2		5.2	5.9	
	1990	B	1.3		1.3	2.6		5.0	6.3	
	2000	B	2.7		1.5	4.2		4.1	6.8	
				<u>Alt.I</u>	<u>Alt.II</u>		<u>Alt.I</u>	<u>Alt.II</u>		
	1990	C	1.6	2.1	1.3	2.9	3.4	5.5	5.0	7.1
	2000	C	3.6	5.4	1.5	5.1	6.9	5.4	3.6	9.0
	Total de bienes	1955		2.0		8.2	10.2		7.2	9.2
1970			1.0		4.7	5.7		5.0	6.0	
1990		A	0.8		3.1	3.9		4.7	5.6	
2000		A	0.8		2.9	3.7		4.8	5.7	
1990		B	1.4		4.2	5.6		4.4	5.9	
2000		B	2.5		4.3	6.8		3.8	6.3	
				<u>Alt.I</u>	<u>Alt.II</u>		<u>Alt.I</u>	<u>Alt.II</u>		
1990		C	1.7	2.1	4.2	5.9	6.2	5.0	4.6	6.6
2000		C	3.3	5.0	4.0	7.3	8.6	5.0	3.7	8.3

Fuente: Los datos se basan, en parte, en proyecciones de la CEPAL.

- Las importaciones totales crecerían más rápidamente que las exportaciones (5.8% anual frente al mencionado 4.5%), con una distribución más pareja entre el comercio intra y extrarregional. Sin embargo, las importaciones de manufacturas desde la región crecerían más rápidamente que las provenientes del resto del mundo.

- En términos de valor, a precios de 1970, el total de las exportaciones hacia 1990 se multiplicaría por 2.2 veces y por 3.7 veces hacia el año 2000, en que podrían alcanzar a 65 mil millones de dólares. Entre tanto, las importaciones serían 3.0 y 5.3 veces superiores a las de 1970 y llegarían a los 98 mil millones en el año 2000.

- De acuerdo con las tendencias históricas, el comercio intrarregional se multiplicaría respecto a 1970 por 2.7 veces en 1990 y por 4.7 veces en 2000, llegando en este último año a cerca de 15 mil millones de dólares. Con ello, su participación significaría cerca del 23% del total de las exportaciones de la región, frente al 17.8% de 1970, y al 15% del total de las importaciones, en contraste con el 17.0% habido en 1970.

- En este escenario, las exportaciones de productos manufacturados proyectadas para 1990 serían 7.1 veces superiores a las de 1970, cifra que sería 14.2 veces superior en el año final de la proyección, al alcanzar a 27 mil millones de dólares representando así alrededor del 41% de las exportaciones totales frente a un 35% en 1990 y a casi un 11% en 1970.

- De mantenerse las tendencias históricas y de acuerdo con los resultados mencionados, el déficit del comercio de bienes para América Latina crecería a niveles insostenibles hacia el año 2000, pasando de 0.8 mil millones en 1970, a 16.8 y 33.0 mil millones en 1990 y 2000, es decir, 43.5% y 50.8% del total de exportaciones proyectadas, previsión claramente inviable, especialmente si se tiene en cuenta el elevado nivel de endeudamiento externo contraído al principio del período de proyección. Esta parece ser la conclusión más relevante que se extrae de la proyección del comercio de acuerdo con la tendencia histórica.

La tendencia hacia un rápido aumento de los déficit comerciales se explica por la naturaleza del intercambio entre los países periféricos y los países centrales. Las exportaciones de los países periféricos dependen del

/crecimiento de

crecimiento de los países centrales, los que constituyen sus principales mercados, mientras que las importaciones de los países periféricos, y en especial de aquellos que como los latinoamericanos tienen un grado de industrialización relativamente mayor, dependen principalmente del crecimiento de su propio producto. De allí que cuando ocurre un mayor crecimiento del producto de las áreas en desarrollo, aun cuando no se modifique el marco en que se desenvuelven las relaciones económicas internacionales, las importaciones de dichas áreas tiendan a crecer más rápidamente que sus exportaciones, originándose tensiones gravísimas en sus saldos comerciales. Más aún, dado que la región tiene actualmente un elevado nivel de endeudamiento externo, no cabe suponer que déficit de tal magnitud pudieran ser financiados por esta vía.

Por ello, para que la región pueda crecer a una tasa del 6% anual, sin que se produzcan cambios estructurales en el comercio internacional, debería contar con abundante financiamiento de tipo concesional, a menos que la relación de precios del intercambio externo de bienes mejorara en forma sustancial.

De no ser así el ritmo de crecimiento económico de la región debería ser sensiblemente inferior al 6%, tasa que corresponde a la tendencia histórica, para que el déficit comercial se redujera a niveles aceptables o desapareciera. Sin embargo, para juzgar en forma más precisa lo que ello significa deben considerarse dos aspectos claves. Primero, que el endeudamiento externo de la región se va expandiendo al acumularse los sucesivos saldos negativos del comercio, razón por la cual resulta necesario que cambie el signo de éste en los próximos años antes que el endeudamiento sea tan alto que haga difícil encontrar fuentes de financiamiento para países que tienen tan escasas posibilidades de responder por sus créditos. Por ello, la reducción del ritmo de crecimiento debería ser más drástica aún. Segundo, debido al mayor ritmo de crecimiento de la población latinoamericana, aumentaría aún más la disparidad regional de los ingresos por habitante, lo cual provocaría, entre otros efectos negativos, un agravamiento del problema de la ocupación productiva de la fuerza de trabajo de la región, con su secuela de agudos conflictos y tensiones sociales.

/En el

En el cuadro 13 se presentan las distribuciones del comercio por regiones del mundo en los años 1970 y 2000.^{9/} Es especialmente interesante el cambio en la participación probable del comercio intrarregional; la participación de las exportaciones intrarregionales subirá ligeramente del 18% en 1970 al 23% en 2000, mientras que la de las importaciones bajará de 17 a 15% en los mismos años. En cuanto a las demás regiones, se observan disminuciones en la importancia relativa de las exportaciones destinadas a América del Norte y Europa Occidental, los dos principales mercados para los productos latinoamericanos, las que se compensarán en gran parte, con el aumento del mercado japonés, en tanto que la participación relativa de las demás regiones seguirá siendo pequeña.

En cuanto a las importaciones en las tres principales regiones de países desarrollados se observa una disminución de la participación relativa de América del Norte, una mantención de la participación de Europa Occidental y una duplicación de la del Japón. Las otras dos regiones en desarrollo, África y Asia, aumentarán su participación de manera considerable, debido en gran parte a la mayor importancia de las importaciones de combustibles. En el año 1970 un 1.8% de las exportaciones latinoamericanas se destinaban a las otras dos regiones en desarrollo, mientras un 3.0% de las importaciones provenían de dichas regiones. De acuerdo con la tendencia del escenario A, la participación de las exportaciones subirá ligeramente hasta un 1.9%, mientras la de las importaciones alcanzará no más de un 10.6%. Es decir, se proyecta un aumento considerable del déficit comercial con África y Asia, el que de 0.2 mil millones de dólares en 1970 llegará a 9.3 mil millones hacia 2000 (véase el cuadro 14).

ii) Cambios en la estructura del comercio internacional. Escenario B. La contradicción entre el crecimiento económico y la brecha comercial de la región que resulta del escenario A debería resolverse en el propio campo del comercio internacional a través de modificaciones en las pautas que lo han regido hasta el presente. Al respecto, caben diversas alternativas que se ensamblan en el problema más amplio de la definición de un nuevo orden económico internacional. Tal definición, así como la adopción de las políticas

^{9/} Véase el anexo A donde se explica el método de cálculo.

Cuadro 13

AMERICA LATINA Y PAISES DEL CARIBE: COMPOSICION DE LAS EXPORTACIONES E IMPORTACIONES POR REGIONES.
ESCENARIOS A, B Y C^{a/}, 1970 - 2000

(Porcentajes)

	Año	Esce- nario	Estados Unidos y Canadá	Europa occidental	Japón	Otros países desarrollados	América en desarrollo	Africa en desarrollo	Asia en desarrollo	Unión Soviética y Europa oriental	China y otros
<u>Exportaciones</u>											
Productos primarios	1970		35.2	34.5	6.1	0.3	15.2	0.6	1.2	6.2	0.7
	2000	A	23.3	31.1	20.9	0.4	15.2	0.4	1.5	5.7	1.3
	2000	B	19.5	35.4	20.7	0.3	13.7	0.6	2.1	5.9	1.7
	2000	C	19.3	32.3	19.1	0.3	17.1	0.8	3.9	6.0	1.2
Productos manufacturados	1970		39.5	15.0	1.6	0.5	39.5	1.4	0.9	1.1	0.4
	2000	A	33.0	19.0	10.0	0.6	33.2	0.6	1.3	1.9	0.3
	2000	B	17.2	10.0	5.2	0.3	64.9	0.3	0.7	1.0	0.2
	2000	C	9.4	5.4	2.8	0.2	80.5	0.3	0.8	0.5	0.1
Total de bienes	1970		35.7	32.3	5.6	0.3	17.8	0.7	1.1	5.6	0.6
	2000	A	27.4	26.1	16.3	0.5	22.7	0.5	1.4	4.1	0.9
	2000	B	18.5	23.9	13.7	0.3	36.7	0.5	1.5	3.7	1.0
	2000	C	13.3	16.0	9.2	0.2	55.4	0.5	2.1	2.7	0.5
<u>Importaciones</u>											
Productos primarios	1970		29.0	10.8	0.6	1.2	43.9	4.3	3.8	5.6	0.6
	2000	A	24.9	10.2	0.9	1.3	22.5	15.0	20.8	4.0	0.2
	2000	B	19.3	6.4	0.6	1.0	37.8	12.9	18.6	3.1	0.2
	2000	C	17.7	6.2	0.6	1.0	36.8	13.9	20.6	3.0	0.1
Productos manufacturados	1970		41.7	38.1	8.4	0.1	5.9	0.0	0.9	4.5	0.5
	2000	A	27.7	38.1	16.0	0.5	12.4	0.1	1.6	3.3	0.4
	2000	B	19.1	26.0	10.4	0.3	40.0	0.0	1.4	2.2	0.4
	2000	C	10.7	14.0	6.1	0.2	66.7	0.0	0.9	1.2	0.2
Total de bienes	1970		38.0	30.1	6.1	0.4	17.0	1.3	1.7	4.8	0.5
	2000	A	27.0	30.8	12.1	0.7	15.0	4.0	6.6	3.5	0.3
	2000	B	19.1	21.8	8.3	0.5	39.5	2.8	4.9	2.4	0.3
	2000	C	12.1	12.4	5.0	0.3	60.7	2.8	4.9	1.6	0.2

Fuente: Los datos se basan, en parte, en proyecciones de la CEPAL.

a/ Alternativa II.

Cuadro 14

AMERICA LATINA Y PAISES DEL CARIBE: SALDO DEL BALANCE COMERCIAL POR REGIONES.
 ESCENARIOS A, B Y C^{a/}, 1970 - 2000

(Miles de millones de dólares a precios de 1970)

	Año	Esce- nario	Estados Unidos y Canadá	Europa occidental	Japón	Otros países desarrollados	Africa en desarrollo	Asia en desarrollo	Unión Soviética y Europa oriental	China y otros	Total
Productos primarios	1970		3.9	4.7	0.9	0.0	-0.1	0.0	0.7	0.1	10.1
	2000	A	2.5	9.2	7.2	-0.2	-3.7	-4.8	1.1	0.5	12.3
	2000	B	7.9	20.9	12.9	0.0	-2.6	-3.0	3.0	1.0	40.4
	2000	C	7.6	20.2	13.0	-0.1	-3.9	-3.9	3.2	0.8	36.7
Productos manufacturados	1970		-4.6	-4.6	-1.0	0.0	0.0	-0.1	-0.6	-0.1	-10.9
	2000	A	-11.1	-22.4	-8.9	-0.2	0.1	-0.8	-1.8	-0.2	-45.3
	2000	B	-7.1	-16.7	-6.0	-0.2	0.1	-0.7	-1.3	-0.2	-32.2
	2000	C	-3.7	-12.1	-4.7	0.0	0.2	-0.2	-1.0	-0.2	-21.7
Total de bienes	1970		-0.7	0.1	-0.1	0.0	-0.1	-0.1	0.1	0.0	-0.8
	2000	A	-8.7	-13.2	-1.2	-0.4	-3.6	-5.7	-0.7	0.3	-33.0
	2000	B	0.8	4.2	6.9	-0.2	-2.5	-3.7	1.7	0.8	8.1
	2000	C	3.8	8.1	8.2	-0.1	-3.7	-4.1	2.2	0.6	15.0

Fuente: Los datos se basan, en parte, en proyecciones de la CEPAL.

a/ Alternativa II.

correspondientes, son materia de decisión propia de los países, respecto de la cual se abren amplias posibilidades para la colaboración internacional. Se hace necesario, sin embargo, considerar algunas de estas alternativas a fin de examinar las implicaciones que podrían tener para el comercio de la región.

- Una primera alternativa consiste en suponer que las exportaciones de los países en desarrollo hacia los países desarrollados podrían aumentar más de lo que permiten pronosticar las tendencias históricas, debido principalmente a una disminución de los niveles de protección de esos mercados para los productos básicos y a las mayores facilidades de acceso que ofrecen a los productos manufacturados en los que los países en desarrollo cuenten con algún tipo de ventajas comparativas, actuales o potenciales.

- Otra alternativa consiste en suponer que las necesidades de importación de los países en desarrollo se satisfacen en mayor escala mediante un incremento de su comercio recíproco. En particular, se ha considerado probable que el comercio intrarregional de los países de América Latina crezca por sobre las tendencias observadas en el pasado en el marco de una más amplia cooperación regional.

- Asimismo, se ha considerado que la existencia de nuevas condiciones para el comercio internacional debería permitir que los países en desarrollo con un cierto grado de industrialización participasen en mayor medida en el dinámico comercio de los productos manufacturados. Para los países de América Latina se postula que el mercado intrarregional es la vía natural y más accesible para expandir rápidamente las exportaciones de este tipo de bienes.

- Otra posibilidad consistiría en suponer que los países en desarrollo pueden reducir sus coeficientes de importaciones como un modo de disminuir la brecha comercial, comprimiendo sus niveles de importación, lo cual exigiría desarrollar un vigoroso proceso de sustitución de importaciones. Desde la postguerra los países latinoamericanos han estado impulsando dicho proceso, que se refleja en las funciones de importaciones estimadas, pero dado que no se supone una acentuación del mismo, no se ha contemplado explícitamente esta alternativa.

/Las hipótesis

Las hipótesis que se presentan más adelante procuran sintetizar en términos cuantitativos los efectos que podrían derivarse de tales cambios en la estructura del comercio internacional de la región. Dichos supuestos no deben ser interpretados como predicciones acerca del curso futuro del comercio internacional, ya que su función en la proyección es bastante diferente. Son en realidad condiciones que se imponen a las funciones de exportación e importación y que se derivan de la necesidad de cubrir el déficit del comercio resultante en el escenario A. Por ello, las hipótesis en cuestión deben ser interpretadas como un posible conjunto de exigencias que deberían ser cumplidas para eliminar el déficit en los próximos años y obtener superávit en el resto del período de proyección. Para el escenario B, al igual que para el escenario A, se mantiene el supuesto de que el ritmo de crecimiento del producto de todas las regiones continuará dentro del marco de sus tendencias históricas.

Las características específicas de este escenario resultan de los siguientes supuestos:

- La importancia relativa de las exportaciones latinoamericanas de productos alimenticios, materias primas de origen agrícola y metales no ferrosos irá aumentando gradualmente en el comercio mundial, de tal modo que hacia el año 2000 éstas habrán recuperado la participación que tenían en 1955. En 1970 dichas exportaciones representaban el 15.6%, 6.1% y 11.3% de los respectivos totales mundiales, y hacia el año 2000, de acuerdo con este supuesto, deberían alcanzar el 20.5%, 8.9% y 14.4%, respectivamente.

- Las exportaciones intrarregionales de productos manufacturados (productos químicos, hierro y acero, maquinaria y material de transporte y otras manufacturas) crecerán de tal modo que hacia el final del período de proyección representarán un 40% del total de las importaciones regionales de estos productos. Como término de comparación, se debe recordar que la participación en el escenario A sería de un 12% para el año 2000 y que en Europa Occidental el comercio intrarregional representaba ya en el año 1955 un 80% de las importaciones totales de estos productos.

/- La

- La mayor expansión del comercio intrarregional contemplada en el punto anterior va a ser acompañada por una más elevada elasticidad de las importaciones de maquinaria y material de transporte y de otros productos manufacturados de la región. A partir de 1980 se adoptará una elasticidad de 1.15 de estas importaciones con respecto al producto, es decir, algo mayor que la que resulta de la tendencia histórica.

- Las importaciones mundiales de combustibles, lubricantes y productos conexos se reducirán con respecto al valor proyectado de acuerdo con las funciones estimadas de un 5, 10 y 20% para los años 1980, 1990 y 2000, respectivamente. De este modo se procura reflejar los efectos de posibles medidas de sustitución y de conservación de las fuentes energéticas. A este respecto cabe señalar que en 1975 los países miembros de la Agencia Internacional de Energía disminuyeron el consumo de energía por unidad de producto interno bruto en 2.7%.^{10/} Asimismo, las proyecciones de las importaciones de combustibles efectuadas por la OCDE en 1974 contemplaron reducciones mayores que las que se postulan.^{11/}

Obviamente cabe la posibilidad de establecer otros conjuntos de condiciones que cumplan con los requisitos señalados e incluso plantear diversas combinaciones de los supuestos elegidos. Se trata, sin embargo, de establecer uno que permita formarse una idea aproximada de la magnitud de esas exigencias así como facilitar el examen de sus implicaciones.

De la proyección realizada en el escenario B se destacan las siguientes conclusiones:

- El ritmo de crecimiento de las exportaciones totales de la región para el período 1975-2000 alcanzaría al 6.5% anual, tasa aún más baja que la propuesta por la Estrategia Internacional de Desarrollo, aunque mucho más elevada que la que resulta del escenario A (4.5%) y levemente superior a la

^{10/} OCDE, The OECD Observer, N° 83, septiembre-octubre de 1976.

^{11/} OCDE, Energy Prospects to 1985, París, 1974. Con una hipótesis acerca del precio del petróleo de 9 dólares por barril, se estimó una baja de un 59.3% con respecto a la tendencia histórica en las importaciones de petróleo crudo hacia 1985. Las elasticidades-precio utilizadas en este estudio son demasiado elevadas.

/del producto.

del producto. Para los productos manufacturados sería del 11.6% y para los primarios del 4.8% anual, ambas tasas superiores a las correspondientes en el escenario A (9.2% y 3.0%, respectivamente).

- El ritmo de expansión del comercio intrarregional de manufacturas alcanzaría a un 13.5% anual (8.6% en el escenario A) superando en dinamismo al respectivo comercio extrarregional. Es conveniente tener en cuenta que en el período 1955-1973 se estima que el comercio intrarregional de estos bienes creció a una tasa de 16.5% anual.

- Las importaciones totales crecerían a un 6.1%, ritmo inferior al de las exportaciones y levemente superior al del producto. Con respecto al escenario A las importaciones de bienes primarios que se derivan de esta proyección crecerían con menor rapidez (4.9% frente a un 5.3%), mientras que ocurriría lo inverso con los bienes manufacturados.

- En términos de valor, a precios de 1970, las exportaciones totales podrían alcanzar a 55.5 mil millones en 1990 y 115.2 mil millones en 2000. Para este último año, ello significaría un valor de un 80% superior al que resultaría del escenario A. Las importaciones totales alcanzarían a 58.0 mil millones y a 107.0 mil millones, respectivamente.

- En este escenario, el comercio intrarregional alcanzaría a 42 mil millones de dólares en el año 2000 (frente a casi 15 mil millones en el escenario A). Llegaría, entonces, a representar casi un 37% de las exportaciones totales y cerca de un 40% de las importaciones totales de la región, mientras que en el escenario A ellas deberían alcanzar el 23% y el 15%, respectivamente.

- Las exportaciones de manufacturas podrían llegar a los 52 mil millones de dólares en el año 2000, valor que es prácticamente el doble del correspondiente en el escenario A, y las exportaciones de productos primarios podrían alcanzar a poco más de 63 mil millones de dólares, es decir, dos tercios más que el valor estimado en el escenario A para ese año. Así, los productos manufacturados pasarían a representar el 45% del total de las exportaciones, proporción levemente mayor que la correspondiente en el escenario A.

/- Como

- Como consecuencia de los supuestos establecidos, el saldo del comercio de la región resultaría positivo al final del período de proyección. Hacia 1990 todavía resultaría deficitario, aunque sólo en 2.5 mil millones de dólares, a precios de 1970, mientras que hacia el año 2000, se tendría un superávit de 8.2 mil millones (7% de las exportaciones de ese año). Conviene aclarar que las cifras corresponden al total de la región, incluidos por lo tanto, los países exportadores de petróleo, los que debido al mejoramiento de la relación de precios del intercambio poseen recursos financieros para cubrir sus déficit comerciales.

- Se ha estimado también para el año 2000 la magnitud del efecto asignable a cada una de las condiciones establecidas. De acuerdo con ello, el supuesto de recuperación de la participación en el mercado mundial para los productos agrícolas y metales no ferrosos significaría un incremento en el valor exportado de 27.1 mil millones. Asimismo, si el comercio intraregional de manufacturas alcanzase a un 40% de las importaciones totales de estos bienes, se sumarían 24.9 mil millones a las exportaciones. Según este supuesto, el aumento de las elasticidades de importación de maquinaria y equipos y otros productos manufacturados elevaría, por el contrario, el valor de las importaciones en 11.8 mil millones de dólares. Por último, los cambios probables en el comercio de combustibles afectarían el saldo comercial de la región al reducir tanto las importaciones como las exportaciones. Las primeras se verían disminuidas en 2.7 mil millones de dólares y las segundas en 1.7 mil millones de dólares. Lógicamente el efecto neto sería muy diferente para los países de la región, entre los pertenecientes al grupo de exportadores de petróleo o el resto.

De lo expuesto se concluye que si se postula un crecimiento económico para América Latina de alrededor de un 6% anual entre 1975-2000 y el saldo de comercio se vuelve positivo en el transcurso de ese período, las exportaciones de la región deberían crecer a una tasa de 6.5% anual, es decir, a un ritmo superior al de las importaciones (6.1%) y el producto. Para ello se deberían crear condiciones en el mercado internacional y en los países de la región que permitiesen expandir las exportaciones de productos básicos a tasas próximas al 4.8% anual, proporción bastante más alta que el 3% de la tendencia. Simultáneamente, se requeriría un gran esfuerzo de los países del área para

/impulsar de

impulsar de manera vigorosa el comercio intrarregional de manufacturas a fin de que éste se expandiera a una tasa cercana al 13.5% de modo que su valor en el año 2000 llegase a más del triple, como se postula en el escenario A para ese año. A este respecto, conviene tener en cuenta que entre 1955 y 1973 dicho comercio creció a razón de un 16.5% anual.

Asimismo, la oportunidad con que se produzcan los cambios señalados resultará decisiva, dada la magnitud de los problemas del comercio exterior que enfrenta la región y el agravamiento de la ya crítica situación de endeudamiento externo derivada de los déficits comerciales.

De lo anterior se desprende que si las exportaciones no crecen en forma acelerada hasta alcanzar una tasa media de alrededor del 6.5% para todo el período, o no mejora en forma sustancial la relación de precios del intercambio de bienes, el ritmo de crecimiento económico de la región no se podría sostener y experimentaría un descenso considerable. Entre otros efectos negativos, dicha desaceleración del crecimiento económico agravaría aún más el problema de la ocupación productiva de la fuerza de trabajo de la región trayendo consigo una secuela de agudos conflictos y tensiones sociales.

iii) Reducción en las disparidades regionales. Escenario C. Entre los objetivos trascendentes que perseguiría un nuevo ordenamiento de las relaciones económicas internacionales está el de reducir las grandes desigualdades que existen entre las regiones en desarrollo y las desarrolladas y que se sintetizan en los pronunciados desniveles del producto por habitante existentes en dichas áreas.

Este objetivo se ha incorporado a los ejercicios de proyección que definen este nuevo escenario, en el cual se trata de examinar los efectos que tendría una disminución de esas disparidades sobre el comercio exterior de América Latina. Para ello se ha contemplado como hipótesis central que los países en desarrollo lograrán un crecimiento económico más acelerado que el resulta de las respectivas tendencias, si se mantienen para las regiones desarrolladas las tasas históricas de crecimiento.

En el cuadro 8 se resumen las hipótesis de crecimiento económico postuladas, considerándose para América Latina una aceleración moderada del ritmo de crecimiento del producto de modo que para el período 1975-2000, la tasa media podría alcanzar al 7.6% anual.

/Con el

Con el objeto de interpretar en forma más precisa los resultados obtenidos en las proyecciones, es conveniente tener en cuenta que las metas previstas de reducción de las disparidades regionales son relativamente moderadas. Partiendo en 1975 de un producto por habitante de alrededor de 725 dólares para América Latina y de cerca de 3 190 dólares para el conjunto de los países desarrollados (a precios de 1970), de acuerdo con las tasas de crecimiento del producto señalado y con un crecimiento de la población de 2.6% y 0.9% para las respectivas áreas, hacia el año 2000 los niveles de producto por habitante serían de 2 450 dólares y de 8 300 dólares, respectivamente. Ello significaría que el producto por habitante en América Latina representaría en este último año poco menos del 30% del correspondiente al conjunto de las regiones desarrolladas, frente al 23% que representaba en 1975. El nivel que alcanzaría la región en el año 2000 sería equivalente a un 70% del que los países desarrollados tenían ya en 1975.

En un primer ejercicio, se conservaron los cambios en la estructura del comercio internacional tal como fueron planteados en el escenario B con el objeto de verificar si dichos cambios eran suficientes para sostener y permitir este mayor dinamismo económico de la región. Estas hipótesis configuran la Alternativa I.

La repercusión que ejercería un ritmo de crecimiento económico más elevado sobre la evolución del comercio exterior de América Latina se puede apreciar comparando las proyecciones de la Alternativa I de este escenario con las del escenario B, ya que ambos sólo difieren en este aspecto. En relación con este último escenario, las tasas de crecimiento de todos los componentes del comercio exterior de la región se aceleran, aunque en grados diferentes, afectando la significación y el signo del saldo comercial, en especial en la última década del período de proyección.

Las principales conclusiones que surgen de esta proyección para el período 1975-2000 son las siguientes:

- Las exportaciones totales crecerían a un ritmo anual de 7.2%, las de productos primarios a un 5.1% y las de productos manufacturados a un 12.8%, pasando éstas a representar hacia el año 2000 cerca de un 51% del total, frente a un 45% en el escenario B.

/- El

- El comercio intrarregional crecería a un ritmo de 10.5% anual para el total de bienes y a un 15% anual para los productos manufacturados. A fines del período de mercado regional representaría casi el 45% del total de exportaciones - frente a casi el 37% que resulta del escenario B - y poco más del 39% de las importaciones, esto es, un volumen similar al del escenario B.

- La expansión de las importaciones, exigidas por el mayor dinamismo económico, resultaría superior. En efecto, éstas deberían crecer a un 7.5% anual como promedio para todo el período, superando el ritmo medio de las exportaciones, y

- El saldo comercial de la región volvería a ser cada vez más negativo como reflejo directo de este disímil comportamiento. Hacia 1990, y a precios de 1970, el déficit del comercio llegaría a los 8 mil millones de dólares y en el 2000 a casi 19 mil millones de dólares, representando en este último año un 13% de las exportaciones. Déficit de esas magnitudes, acumulados durante más de dos décadas, no podrían ser soportados por la región, como se ha indicado.

Se concluye que el mayor dinamismo económico previsto para los países de la región como la vía principal para reducir la brecha de ingresos que los separa de los países desarrollados no sería viable en las condiciones externas señaladas. Para acelerar su crecimiento económico, el esfuerzo que estos países deberían realizar a fin de incrementar sus ventas al exterior debería ser aún mayor que el que expresan los ritmos indicados anteriormente.

Sin embargo, ello exigiría que en los mercados internacionales, y en especial en los de los países desarrollados, se creasen condiciones favorables para el acceso de las mismas en un grado mayor que el contemplado por el juego de supuestos establecidos.

Otra posibilidad, no necesariamente excluyente de la anterior, es que sea el comercio intrarregional la vía que permita una expansión más acelerada de las exportaciones, mediante la sustitución de una fracción mayor de las importaciones originadas en otras regiones. Debido a que el grueso de tales importaciones está constituido por manufacturas, fundamentalmente bienes intermedios y de capital, ello significaría que el peso principal de esa expansión debería recaer en el comercio intrarregional de dichos bienes.

/Cabén diversas

Caben diversas consideraciones al respecto. En primer lugar, el más rápido crecimiento que se prevé para América Latina generará también una ampliación del mercado regional, la cual será aún más intensa para los bienes manufacturados debido a la mayor elasticidad-ingreso de su demanda. Asimismo, la expansión del comercio por esta vía depende en forma más directa de las decisiones políticas de los países de la región que de la obtención de condiciones más favorables de acceso a los mercados de otras regiones. Este mismo hecho permite elaborar una política de complementación industrial que pueda sustentar la intensificación del comercio intrarregional.

Un mercado regional más amplio y una política de complementación industrial concertada por los países del área crearía condiciones favorables para que la industria latinoamericana pudiera abordar la producción de una gran gama de bienes intermedios y de capital que en la actualidad no se producen o que se obtienen en condiciones no competitivas. Precisamente, es en este tipo de bienes, de gran significación para el desarrollo tecnológico y económico, donde reside la mayor debilidad de la estructura productiva de América Latina y para cuyo desarrollo eficiente se requieren mercados más amplios que los nacionales.

En tales condiciones, la especialización concertada de los países del área en la producción de diferentes tipos de bienes de estos sectores permitiría lograr una mayor capacidad competitiva internacional, un significativo avance en la capacidad tecnológica y una atenuación de la asimetría que en la actualidad presenta la composición del comercio exterior de la región.

Estas razones son de peso suficiente para que en las proyecciones se haya considerado explícitamente esta vía para el desarrollo comercial. Concretamente, se supuso que el comercio intrarregional iría sustituyendo paulatinamente las importaciones provenientes de otras regiones, de modo que hacia el año 2000, alcanzase dos tercios de las importaciones totales de los bienes manufacturados, en lugar del 40% anterior.

Si se conservan los demás supuestos, esta modificación define la alternativa II del escenario C.

Los principales resultados obtenidos de la proyección para el período 1975-2000 son los siguientes:

/- Las

- Las exportaciones totales crecerían a una tasa media de 8% anual, superior a la postulada para el producto. Ella sería el resultado de una expansión del 5.1% anual para los productos primarios y de un 14.2% para las manufacturas.

- El comercio intrarregional crecería a un ritmo de 12.1% anual para el total de bienes y a un 17.0% para las manufacturas.

- Las importaciones totales en esta alternativa crecerían a un 7.5% anual, ritmo inferior al crecimiento de las exportaciones y levemente inferior al del producto.

- En términos de valor, a precios de 1970, las exportaciones totales llegarían a los 174 mil millones de dólares en el año 2000, frente a los 140 mil millones a que se llega en la alternativa I, aumento equivalente al incremento del comercio intrarregional. Las importaciones totales alcanzarían los 159 mil millones de dólares, similar al nivel de la alternativa I, aunque habría un cambio significativo en su composición por origen geográfico.

- El comercio intrarregional alcanzaría a los 96.5 mil millones de dólares en 2000 llegando entonces a representar el 53.1% de las exportaciones y el 55.3% de las importaciones totales de la región.

- Las exportaciones de manufacturas alcanzarían a 105.2 mil millones en 2000, valor que sería prácticamente el doble del correspondiente en el escenario B y 48% mayor que el de la alternativa I, mientras que las exportaciones de productos primarios se mantendrían en casi 69 mil millones de dólares. Con ello, los productos manufacturados pasarían a representar el 60% del total exportado.

Como consecuencia de esta evolución, el saldo comercial de la región resultaría ser positivo al final del período de proyección. Hacia 1990 todavía sería deficitario en 3.2 mil millones de dólares, mientras que para el año 2000 presentaría un superávit de 15 mil millones equivalentes al 9% de las exportaciones de ese año.

/La distribución

La distribución del comercio por regiones en el escenario C (alternativa II) es considerablemente diferente de la del escenario A. Las exportaciones intrarregionales alcanzarían el 55.4% comparado con 22.7% en el escenario C. La baja correspondiente se produciría en gran parte en el comercio con las regiones desarrolladas. La participación de las exportaciones hacia Africa y Asia aumentaría de 1.9 a 2.6%.

En cuanto a las importaciones se registraría un cambio similar; las importaciones intrarregionales subirían a un 60.7% y las importaciones de Africa y Asia representarían un 7.7%, lo cual significaría que la magnitud relativa del déficit con estas dos regiones habría disminuido, pero seguiría siendo elevada. Por este motivo, se podría pensar en postular una hipótesis según la cual las exportaciones de productos manufacturados de América Latina hacia Africa y Asia serían más cuantiosas. Por ejemplo, si dichas exportaciones se duplicaran, representarían alrededor de 1.2 mil millones de dólares adicionales. Para que hubiera equilibrio en el comercio con estas dos regiones, América Latina tendría que aumentar sus exportaciones en un volumen cercano a los 7.8 mil millones de dólares.

Por último, se realizó un ejercicio de proyección sobre las mismas bases de este escenario, pero contemplando una desaceleración en el ritmo de crecimiento, del producto de los países desarrollados, a fin de reducir aún más las diferencias regionales de ingreso. Para ello se adoptó una hipótesis de crecimiento del 4.0% como promedio para el período 1975-2000, en lugar de la tendencia histórica del 4.8%.

El resultado de la proyección realizada fue que el saldo positivo del comercio para América Latina hacia el año 2000 se reduciría en alrededor de 10 mil millones de dólares. Esa baja estaría determinada por la disminución de las exportaciones en una magnitud similar y se concentraría casi totalmente en los productos básicos. Este ejercicio sirve para poner de manifiesto la importancia que para las exportaciones de estos productos tiene la mantención del ritmo de crecimiento de los países desarrollados, dada la estrecha interdependencia anotada anteriormente.

De lo expuesto se concluye que si se plantea un acortamiento de las distancias que separan a los países en desarrollo de los desarrollados tomando como base el producto por habitante en el grado que se ha supuesto, el mayor

/dinamismo económico

dinamismo económico de América Latina ejercería una presión excesiva sobre su comercio exterior, resultando incluso insuficientes los cambios que se han postulado para la estructura del comercio internacional. A fin de hacer viable un mayor dinamismo económico se requeriría un esfuerzo adicional para expandir las exportaciones a un ritmo similar al que se contempla en la alternativa II de este escenario.

iv) América Latina en el comercio mundial a fines de siglo. Los distintos escenarios contemplados para el comercio exterior de la región configuran hacia fines del presente siglo situaciones bastante diferentes de inserción en el comercio mundial.

Como marco general se debe tener en cuenta que de continuar las tendencias de crecimiento, la población de América Latina representaría hacia el año 2000 prácticamente el 10% de la población mundial. Asimismo, si se mantuviesen las tendencias históricas de crecimiento del producto bruto en todas las regiones, América Latina representaría hacia ese período sólo el 7% del producto mundial.

Las proyecciones sobre el comercio en el escenario A, según las tendencias históricas, configurarían, además de los problemas indicados, una situación de aguda marginalización de la región en el ámbito del comercio mundial, en el que sus exportaciones totales representarían hacia el año 2000 sólo un 3.7% frente al 5.6% de 1970. Con respecto a los productos primarios, la baja relativa sería bastante pronunciada, de un 13.4% en 1970 a sólo un 7.5% en el año 2000. Sólo los productos manufacturados aumentarían su importancia relativa desde el magro 1% de 1970 a 2.2% en el año 2000. En cambio, el volumen de sus importaciones prácticamente se mantendría ya que de un 6% en 1970 pasaría a un 5.7% en 2000, mostrando un curioso aumento relativo en las importaciones de bienes primarios. Por último, el comercio intraregional se mantendría en alrededor del 1% del comercio mundial.

Las proyecciones en el escenario B, que contempla cambios significativos en la estructura del comercio mundial si se mantienen las tendencias históricas de crecimiento del producto de las regiones, configuran una posición relativa de la región bastante diferente. Las exportaciones totales de América Latina representarían un 6.8% del comercio mundial, lo cual implicaría revertir la tendencia declinante del pasado. Ello, en el supuesto que se

/recupere hacia

recupere hacia fines del período de proyección la participación de los bienes primarios que la región tenía en 1970 y se incrementen las exportaciones intrarregionales de manufacturas. Aumentaría así la ponderación de la exportación regional total de estos productos en el comercio mundial respectivo a un 4.2%, es decir, casi el doble de la que resulta del escenario A. Por su parte las importaciones acrecentarían su participación hasta alcanzar a un 6.3% del comercio mundial, con un aumento muy leve en los bienes primarios. Asimismo, en este escenario, el comercio intrarregional pasaría a significar el 2.5% del comercio mundial.

Por último, las proyecciones en la alternativa II del escenario C provocan cambios más significativos como consecuencia del mayor dinamismo económico que se ha supuesto para los países en desarrollo, incluida América Latina, así como por la mayor expansión del comercio intrarregional de manufacturas.

El más rápido crecimiento económico de la región haría que su representación en el producto mundial a fines del siglo llegase a representar un 9.5% del mismo, proporción levemente inferior a la que le correspondería a su población. En cuanto al intercambio comercial, las exportaciones e importaciones de América Latina pasarían a constituir un 8.6% y un 8.3% del comercio mundial, respectivamente.

La participación de las exportaciones regionales en el comercio de productos primarios se conservaría, la de bienes manufacturados aumentaría a casi un 7.0%, en tanto que sus importaciones de estos bienes se elevarían a un 9.0% del comercio mundial respectivo, todas proporciones más acordes con la menor asimetría que presentaría su comercio exterior y el mayor grado de integración y desarrollo de su industria. Asimismo, el comercio intrarregional alcanzaría a un 4.6% del comercio mundial, nivel que no podría ser considerado excesivo.

De lo anterior se desprende que desde el punto de vista de la distribución del comercio mundial por regiones y tipo de bienes, una trayectoria del comercio similar a la que se incluye en la alternativa II del escenario C crearía condiciones para que la región pudiese alcanzar un mayor equilibrio externo y un tipo de inserción internacional más acorde con su potencial humano y económico.

[The page contains extremely faint and illegible text, likely bleed-through from the reverse side of the document. The text is too light to transcribe accurately.]

A N E X O S

Anexo A

DISTRIBUCION DEL COMERCIO POR REGIONES DEL MUNDO

La distribución del comercio por regiones del mundo se hace de acuerdo con el siguiente procedimiento: primero, se determina el comercio regional, a través de la función de las exportaciones intrarregionales. Luego, se estima la distribución por regiones de las importaciones y exportaciones latinoamericanas extrarregionales, mediante coeficientes estructurales del tipo propuesto en un estudio de la Comisión Económica para Europa.^{1/}

Los coeficientes estructurales para cada uno de los nuevos grupos de bienes se definen como:

$$D_{ij} = \frac{X_{ij}}{X_{.j}} \cdot \frac{X_{i.}}{X_{..}} \text{ donde:}$$

X_{ij} = exportaciones del país i hacia el país j ;

$X_{.j}$ = importaciones totales del país j ;

$X_{i.}$ = exportaciones totales del país i ,

$X_{..}$ = comercio mundial.

Aquí, el coeficiente estructural se define como la participación del país i en las importaciones del país j , deflacionado por la participación del país i en las exportaciones mundiales. En otras palabras, suponiendo que los coeficientes sean constantes, un aumento de las exportaciones de un país en el mercado mundial implicaría aumentos correspondientes en la participación de las importaciones de todas las regiones. El coeficiente tiene el valor de la unidad cuando la participación del país exportador i en el mercado del país j es igual a su participación en el mercado mundial. Cuando no existe comercio entre dos regiones el coeficiente tiene valor cero. El coeficiente alcanza su valor máximo cuando el total del comercio de un país está canalizado exclusivamente hacia una región. (En este caso $X_{ij} = X_{i.}$, y $D_{ij} = \frac{X_{..}}{X_{ij}}$ o sea el valor inverso de la participación de las importaciones del país j en el total mundial.)

^{1/} Naciones Unidas, "Trade network projections and international consistency Tests", Economic Bulletin for Europe, vol. 24, N° 2, Nueva York, 1973, p. 3.

/Reformulando la

Reformulando la definición del coeficiente estructural en la forma $X_{ij} = D_{ij} (X.j) \frac{X_i}{X..}$ se llega a la interpretación siguiente: para cada grupo de bienes considerado, las exportaciones desde la región i hacia la región j están determinadas por el coeficiente estructural de las dos regiones, por el nivel del total de las importaciones del país j y por la participación del país i en las exportaciones mundiales.

Se supone que los cambios habidos en los coeficientes estructurales en el transcurso del tiempo reflejan cambios en las distancias económicas, tanto de orden físico como de carácter político. Para la proyección de los coeficientes se adoptó la hipótesis de que la distribución de la intensidad relativa según las regiones consideradas se mantiene idéntica a la del promedio de los años 1971-1973.

Anexo B

EXPLICACION DE LOS SIMBOLOS EMPLEADOS EN LOS CUADROS

- M 01224 : importaciones de productos alimenticios : CUCI 0 + 1 + 22 + 4
- M 2222728 : importaciones de materias primas de origen agrícola:
CUCI 2-22-27-28.
- M 2728 : importaciones de abonos y minerales en bruto, minerales metali-
feros y chatarra metálica: CUCI 27 + 28.
- M 3 : importaciones de combustibles y lubricantes minerales y
productos conexos: CUCI 3.
- M 5 : importaciones de productos químicos: CUCI 5.
- M 67 : importaciones de hierro y acero: CUCI 67.
- M 68 : importaciones de metales no ferrosos: CUCI 68.
- M 686768 : importaciones de otros productos manufacturados: CUCI 6+8-67-68.
- M 7 : importaciones de maquinaria y material de transporte: CUCI 7.
- EI ... : exportaciones intrarregionales de ...
- EE ... : exportaciones extrarregionales de ...
- PAD : producto interno bruto de América Latina y países del Caribe.
- PMAD : producto interno bruto del resto del mundo.
- \bar{R}^2 : coeficiente de determinación ajustado según grados de libertad.
- d : coeficiente Durbin-Watson.
- \bar{Y} : promedio de la variable dependiente.
- S : error estándar de los valores estimados.

Cuadro B-1

AMERICA LATINA Y PAISES DEL CARIBE: FUNCIONES DE IMPORTACION

	\bar{R}^2	d	\bar{Y}	S
ln M 01224 = -0.44481 + 0.67252 ln PAD (-0.76) (13.60)	0.939	1.35	7.51396	0.04073
ln M 2222728 = 0.10204 + 0.52025 ln PAD (0.13) (7.66)	0.830	1.66	6.25876	0.05597
M 2728 = -37.5 + 0.00131 PAD (-1.41) (7.14)	0.809	1.27	147.3	21.7
M3 = -198.9 + 0.01455 PAD -1.27 (13.46)	0.938	1.30	1 856.9	128.0
M5 = -138.6 + 0.01356 PAD (-0.72) (10.17)	0.896	1.92	1 777.0	157.9
M67 = -757.5 + 0.01075 PAD <u>a/</u> (-2.26) (5.27)	0.875	2.29	873.7	9.5
M68 = -88.3 + 0.00305 PAD (-2.38) (11.90)	0.922	1.84	342.2	30.3
M686768 = 140.6 + 0.00938 PAD (9.54) (9.22)	0.876	1.30	2 732.2	120.6
M7 = -433.8 + 0.04223 PAD <u>a/</u> (-0.29) (4.91)	0.926	1.29	6 013.4	296.3

a/ Corregido por correlación serial.

Cuadro B-2

AMERICA LATINA Y PAISES DEL CARIBE: FUNCIONES DE EXPORTACION EXTRARREGIONAL

	R^2	d	\bar{Y}	S
EE 01224 = 2 687.0 + 0.00118 PMAD (12.17) (14.63)	0.947	2.42	5 860.4	153.7
EE 2222728 = 871.8				
EE 2728 = -709.5 + 0.00069 PMAD <u>a/</u> (-2.22) (6.27)	0.917	1.85	1 197.9	105.5
EE 3 = 1 963.1 + 0.00028 PMAD <u>a/</u> (6.72) (2.79)	0.779	2.19	2 713.5	102.7
EE 5 = -529.5 + 0.00025 PMAD <u>a/</u> (-4.91) (7.44)	0.971	2.66	196.8	17.7
EE 67 = -78.5 + 0.00006 PMAD (-2.88) (5.66)	0.727	1.31	72.9	19.0
EE 68 = 961.6 + 0.00006 PMAD (6.17) (1.11)	0.093	1.38	1 131.7	108.6
EE 686 768 = -2 761.6 + 0.00106 PMAD <u>a/</u> (-3.23) (4.12)	0.887	1.85	393.0	104.8
EE 7 = -20 744 + 0.00065 PMAD <u>a/</u> (-5.42) (6.51)	0.962	1.11	118.8	27.0

a/ Corregido por correlación serial.

Cuadro B-3

AMERICA LATINA Y PAISES DEL CARIBE: FUNCIONES DE EXPORTACION INTRARREGIONAL

	\bar{R}^2	d	\bar{Y}	S
EI 01224 = 298.9 + 0.00137 PAD <u>a/</u> (1.50) (1.14)	0.761	1.78	492.9	50.8
EI 2 222 728 = 126.5				
EI 2728 = -22.8 + 0.00040 PAD (-2.63) (6.72)	0.790	2.29	33.9	7.1
EI 3 = 933.3 + 0.00227 PAD (9.35) (3.30)	0.475	1.81	1 254.3	81.7
EI 5 = -222.5 + 0.00235 PAD (-21.81) (33.42)	0.989	1.82	110.2	8.3
EI 67 = -93.4 + 0.00104 PAD (-6.85) (11.08)	0.911	2.45	54.1	11.2
EI 68 = -37.8 + 0.00088 PAD (-1.68) (5.62)	0.725	1.36	85.9	18.5
EI 686 768 = -359.8 + 0.00397 PAD -11.55 (18.49)	0.966	1.31	201.9	25.5
EI 7 = -560.6 + 0.00439 PAD <u>a/</u> (-5.98) (8.84)	0.983	1.89	119.9	13.8

a/ Corregido por correlación serial.

Anexo C

PRODUCTO INTERNO BRUTO POR REGIONES DEL MUNDO

Cuadro C-1
 PRODUCTO INTERNO BRUTO POR REGIONES DEL MUNDO
 (Miles de millones de dólares a precios de 1970)

	1960	1961	1962	1963	1964	1965	1966	1967	1968	1969	1970	1971	1972	1973
Mundo	2 027.4	2 129.6	2 232.6	2 328.8	2 469.2	2 598.0	2 727.2	2 852.9	3 018.7	3 148.2	3 281.1	3 404.4	3 577.5	3 788.4
América del norte	710.8	732.4	775.4	807.8	850.8	904.7	958.5	990.8	1 044.7	1 066.2	1 077.0	1 109.3	1 173.9	1 238.6
Europa occidental	485.1	515.8	539.3	563.7	595.5	618.6	632.8	655.6	694.0	733.1	771.8	795.7	834.3	880.5
Japón	70.9	80.7	86.6	94.5	108.3	114.2	126.0	141.8	159.5	177.2	196.9	210.7	230.4	254.0
Australia y Nueva Zelandia	26.3	26.8	28.4	30.1	32.3	33.0	35.0	36.1	39.1	41.3	43.0	44.7	46.8	49.4
África del sur	9.8	10.2	10.7	11.7	12.4	13.3	13.9	14.9	15.6	16.7	17.5	18.2	18.8	19.6
América en desarrollo	98.6	104.8	109.0	112.5	120.3	126.4	132.0	137.2	146.4	155.9	166.6	177.0	188.6	203.3
África en desarrollo	36.3	36.3	37.5	40.4	42.4	44.5	46.3	47.5	51.0	54.5	58.6	61.5	64.5	68.0
Asia en desarrollo	100.2	105.0	109.1	115.6	122.4	125.9	136.8	146.6	155.2	165.5	175.0	183.2	191.7	205.8
Europa oriental	406.2	430.6	445.6	457.4	485.3	513.4	537.3	568.9	594.6	613.9	645.3	668.9	684.2	721.6
China y otros	83.2	87.0	91.0	95.1	99.5	104.0	108.6	113.5	118.6	123.9	129.4	135.2	144.3	147.6

Fuentes: CEPAL, sobre la base de datos oficiales; Banco Mundial, Atlas. Population, per capita Product and Growth Rates, 1972 y 1975; Naciones Unidas, Yearbook of International Accounts Statistics, 1969, vol. II, 1974, vol. III, International Tables; ibid., Economic Survey of Asia and the Far East, 1964; ibid., Estudio Económico Mundial, 1974, segunda parte; ibid., Economic Survey of Europe, 1969, primera parte, ibid., Economic Survey of Europe, 1971, primera parte.

Handwritten text, likely bleed-through from the reverse side of the page. The text is extremely faint and illegible due to the quality of the scan. It appears to be several lines of a letter or document, possibly containing names and dates, but the characters are too light to be accurately transcribed.

Anexo D

SERIES HISTORICAS DEL COMERCIO DE AMERICA LATINA Y PAISES DEL CARIBE
POR GRUPOS DE BIENES, ORIGEN Y DESTINO



Cuadro D-1

AMERICA LATINA Y PAISES DEL CARIBE: EXPORTACIONES (FOB) POR REGIONES DE DESTINO, 1950-1976

(Millones de dólares)

Regiones de destino	1950 ^{a/}	1955	1960	1965	1970	1973	1974	1975	1976
<u>Economías de mercado desarrolladas</u>									
Estados Unidos y Canadá	3 285	4 010	4 285	4 605	6 200	11 040	20 710	18 790	20 840
Europa occidental	1 833	2 870	3 340	4 340	5 580	8 420	10 850	10 900	13 270
Japón	65	240	265	530	990	1 610	2 230	1 860	2 030
Otros países desarrollados	23	73	77	78	63	102	189	147	156
<u>Economías de planificación centralizada</u>									
Unión Soviética y Europa oriental	52	175	265	730	990	1 540	2 330	3 850	3 820
Asia	8	6	41	205	105	325	395	230	170
<u>Economías de mercado en desarrollo</u>									
Africa	-	105	105	130	125	320	790	1 260	810
Asia	108	73	72	141	197	750	810	1 190	850
América	1 128	1 820	1 680	2 150	3 120	5 010	9 690	9 580	10 560
América Latina	509	1 000	830	1 167	1 900	3 260	6 060	6 360	7 240
Caribe	619	817	850	985	1 220	1 750	3 630	3 220	3 320
Mundo	6 533	9 400	10 170	12 940	17 430	29 520	48 510	48 530	53 490
Comercio Mundial	57 492	93 540	127 870	186 390	312 070	574 090	833 290	872 530	988 250
Participación en comercio mundial	11.4	10.1	8.0	6.9	5.6	5.1	5.8	5.6	5.4

Fuentes: UNCTAD, *Handbook of International Trade and Development Statistics*, 1972, publicación de las Naciones Unidas, N° de venta: E/F.72.II.D.3; *ibid.*, 1976, N° de venta: E/F.76.II.D.3; *ibid.*, *Supplement 1977*, N° de venta E/F.78.II.D.1, y Naciones Unidas, *Monthly Bulletin of Statistics*, vol. IX, N° 8, agosto de 1955.

a/ Las cifras del año 1950 se refieren exclusivamente a las exportaciones de América Latina; la distribución por regiones es sólo aproximada; el comercio hacia Africa está incluido en el Caribe.

Cuadro D-2

AMERICA LATINA Y PAISES DEL CARIBE: IMPORTACIONES (FOB) POR REGIONES DE ORIGEN, 1950-1976

(Millones de dólares)

Regiones de origen	1950 ^{a/}	1955	1960	1965	1970	1973	1974	1975	1976
<u>Economías de mercado desarrolladas</u>	<u>4 254</u>	<u>6 460</u>	<u>7 850</u>	<u>8 840</u>	<u>13 910</u>	<u>22 250</u>	<u>32 280</u>	<u>37 550</u>	<u>37 130</u>
Estados Unidos y Canadá	2 759	3 720	4 130	4 640	7 170	10 630	17 140	18 370	18 660
Europa occidental	1 428	2 470	3 280	3 520	5 510	8 640	12 750	14 060	13 300
Japón	42	190	315	490	1 110	2 670	4 940	4 660	4 800
Resto	25	83	118	203	107	281	415	411	320
<u>Economías de planificación centralizada</u>	<u>53</u>	<u>144</u>	<u>247</u>	<u>725</u>	<u>1 030</u>	<u>1 425</u>	<u>1 965</u>	<u>2 700</u>	<u>2 975</u>
Unión Soviética y Europa oriental	49	140	235	600	930	1 320	1 850	2 540	2 800
Asia	4	4	12	125	95	105	115	160	175
<u>Economías de mercado en desarrollo</u>	<u>811</u>	<u>2 110</u>	<u>1 950</u>	<u>2 500</u>	<u>3 730</u>	<u>7 910</u>	<u>17 680</u>	<u>16 610</u>	<u>18 790</u>
Africa	-	18	44	41	235	780	1 790	1 590	1 920
Asia	159	275	226	345	375	2 125	6 200	5 440	6 300
América	652	1 820	1 680	2 150	3 120	5 010	9 690	9 580	10 560
América Latina	509	1 520	1 420	1 950	2 800	4 490	8 690	8 440	9 300
Caribe	143	300	260	200	320	520	1 000	830	1 260
<u>Mundo</u>	<u>5 125</u>	<u>8 710</u>	<u>10 040</u>	<u>12 070</u>	<u>18 670</u>	<u>31 580</u>	<u>54 910</u>	<u>56 850</u>	<u>58 900</u>
<u>Comercio mundial</u>	<u>57 492</u>	<u>93 540</u>	<u>127 870</u>	<u>186 390</u>	<u>312 070</u>	<u>574 090</u>	<u>833 290</u>	<u>872 530</u>	<u>988 250</u>
Participación en el comercio mundial	8.9	9.3	7.9	6.5	6.0	5.5	6.6	6.5	6.0

Fuentes: UNCTAD, *Handbook of International Trade and Development Statistics*, 1972, publicación de las Naciones Unidas, Nº de venta: E/F 72. II.D.3; *ibid.*, 1976, Nº de venta: E/F.76.II.D.3; *ibid.*, *Supplement 1977*, Nº de venta: E/F.78.II.D.1, y Naciones Unidas, *Monthly Bulletin of Statistics*, vol. IX, Nº 8, agosto de 1955, e información directa de la Sede y de la UNCTAD.

a/ Las cifras del año 1950 se refieren exclusivamente a las exportaciones de América Latina: La distribución por regiones es sólo aproximada; el comercio hacia Africa está incluido en el Caribe.

Cuadro D-3

AMERICA LATINA Y PAISES DEL CARIBE: COMPOSICION DE LAS EXPORTACIONES POR REGIONES DE DESTINO

(Porcentajes)

Regiones de destino	1950	1955	1960	1965	1970	1973	1974	1975	1976
<u>Economías de mercado desarrolladas</u>	<u>79.7</u>	<u>76.5</u>	<u>78.4</u>	<u>73.8</u>	<u>73.6</u>	<u>72.0</u>	<u>70.2</u>	<u>65.6</u>	<u>68.1</u>
Estados Unidos y Canadá	50.3	42.7	42.1	35.6	35.6	37.4	42.7	38.7	39.0
Europa occidental	28.1	30.5	32.8	33.5	32.0	28.5	22.4	22.5	24.8
Japón	1.0	2.6	2.6	4.1	5.7	5.5	4.6	3.8	3.8
Otros países desarrollados	0.4	0.8	0.8	0.6	0.4	0.3	0.4	0.3	0.3
<u>Economías de planificación centralizada</u>	<u>0.9</u>	<u>1.9</u>	<u>3.0</u>	<u>7.2</u>	<u>6.3</u>	<u>6.3</u>	<u>5.6</u>	<u>8.4</u>	<u>7.5</u>
Unión Soviética y Europa oriental	0.8	1.9	2.6	5.6	5.7	5.2	4.8	7.9	7.1
Asia	0.1	0.1	0.4	1.6	0.6	1.1	0.8	0.5	0.3
<u>Economías de mercado en desarrollo</u>	<u>18.9</u>	<u>21.5</u>	<u>18.3</u>	<u>18.5</u>	<u>19.8</u>	<u>20.6</u>	<u>23.3</u>	<u>24.8</u>	<u>22.9</u>
Africa		1.1	1.0	1.0	0.7	1.1	1.6	2.6	1.5
Asia	1.7	0.8	0.7	1.1	1.1	2.5	1.7	2.5	1.6
América	17.3	19.4	16.5	16.6	17.9	17.0	20.0	19.7	19.7
América Latina	7.8	10.6	8.2	9.0	10.9	11.0	12.5	13.1	13.5
Caribe	9.5	8.7	8.4	7.6	7.0	5.9	7.5	6.6	6.2
<u>Mundo</u>	<u>100.0</u>	<u>100.0</u>	<u>100.0</u>	<u>100.0</u>	<u>100.0</u>	<u>100.0</u>	<u>100.0</u>	<u>100.0</u>	<u>100.0</u>

Fuentes: UNCTAD, Handbook of International Trade and Development Statistics, 1972, publicación de las Naciones Unidas
 Nº de venta: E/F.72.II.D.3; ibid., 1976, Nº de venta: E/F.76.II.D.3; ibid., Supplement 1977, Nº de venta:
 E/F.78.II.D.1, y Naciones Unidas, Monthly Bulletin of Statistics, vol. IX, Nº 8, agosto de 1955.

Cuadro D-4

AMERICA LATINA Y PAISES DEL CARIBE: COMPOSICION DE LAS IMPORTACIONES POR REGIONES DE ORIGEN

(Porcentajes)

Regiones de destino	1950	1955	1960	1965	1970	1973	1974	1975	1976
<u>Economías de mercado desarrolladas</u>	<u>83.0</u>	<u>74.2</u>	<u>78.2</u>	<u>73.2</u>	<u>74.5</u>	<u>70.5</u>	<u>64.3</u>	<u>66.1</u>	<u>63.0</u>
Estados Unidos y Canadá	53.8	42.7	41.1	38.4	38.4	33.7	31.2	32.3	31.7
Europa occidental	27.9	28.4	32.7	29.2	29.5	27.4	23.2	24.7	22.6
Japón	0.8	2.2	3.1	4.1	5.9	8.5	9.0	8.2	8.1
Otros países desarrollados	0.5	1.0	1.2	1.7	0.6	0.9	0.8	0.7	0.5
<u>Economías de planificación centralizada</u>	<u>1.0</u>	<u>1.7</u>	<u>2.5</u>	<u>6.0</u>	<u>5.5</u>	<u>4.5</u>	<u>3.6</u>	<u>4.7</u>	<u>5.1</u>
Unión Soviética y Europa oriental	1.0	1.6	2.3	5.0	5.0	4.2	3.4	4.5	4.8
Asia	0.1	0.1	0.1	1.0	0.5	0.3	0.2	0.3	0.3
<u>Economías de mercado en desarrollo</u>	<u>15.8</u>	<u>24.2</u>	<u>19.4</u>	<u>20.7</u>	<u>20.0</u>	<u>25.0</u>	<u>32.2</u>	<u>29.2</u>	<u>31.9</u>
Africa	-	0.2	0.4	0.3	1.3	2.5	3.3	2.8	3.3
Asia	3.1	3.2	2.3	2.9	2.0	6.7	11.3	19.6	10.7
América	12.7	20.9	16.7	17.8	16.7	15.9	17.6	16.9	17.9
América Latina	9.9	17.5	14.1	16.2	15.0	14.2	15.8	14.8	15.8
Caribe	2.8	3.4	2.6	1.7	1.7	1.6	1.8	1.5	2.1
<u>Mundo</u>	<u>100.0</u>	<u>100.0</u>	<u>100.0</u>	<u>100.0</u>	<u>100.0</u>	<u>100.0</u>	<u>100.0</u>	<u>100.0</u>	<u>100.0</u>

Fuentes: UNCTAD, Handbook of International Trade and Development Statistics, 1972, publicación de las Naciones Unidas, Nº de venta: E/P.72.II.D.3; ibid., 1976, Nº de venta: E/P.76.II.D.3; ibid., Supplement 1977, Nº de venta: E/P.78.II.D.1, y Naciones Unidas, Monthly Bulletin of Statistics, vol. IX, Nº 8, agosto de 1955.

Cuadro D-5

AMERICA LATINA Y PAISES DEL CARIBE: EXPORTACIONES (FOB) POR GRUPOS DE BIENES

(Millones de dólares)

Agrupaciones de bienes según nomenclatura CUCI	1955	1960	1965	1970	1973	1974	1975
Productos alimenticios (0+1+22+4)	4 190	4 330	5 540	7 160	11 880	15 190	16 710
Materias primas de origen agrícola, (2-22-27-28)	1 070	970	1 190	1 100	1 630	1 680	1 680
<u>Subtotal</u>	<u>5 260</u>	<u>5 300</u>	<u>6 730</u>	<u>8 260</u>	<u>13 510</u>	<u>16 870</u>	<u>18 390</u>
Abonos y minerales en bruto, minerales metalíferos y chatarra metálica (27+28)	495	730	1 060	1 650	1 900	3 120	2 930
Combustibles y lubricantes minerales y productos conexos (3)	2 820	3 240	3 670	4 150	7 750	19 340	18 950
Metales no ferrosos (68)	520	540	740	1 380	1 640	2 820	1 280
<u>Subtotal</u>	<u>3 835</u>	<u>4 510</u>	<u>5 470</u>	<u>7 180</u>	<u>11 290</u>	<u>25 280</u>	<u>23 160</u>
Productos químicos (5)	96	130	200	405	860	1 460	1 450
Hierro y acero (67)	31	40	105	185	315	465	305
<u>Subtotal</u>	<u>127</u>	<u>170</u>	<u>305</u>	<u>590</u>	<u>1 175</u>	<u>1 925</u>	<u>1 755</u>
Maquinaria y material de transporte (7)	15	28	72	365	1 130	1 490	1 800
Otros artículos manufacturados (6+8-67-68)	150	140	320	980	2 190	2 710	2 980
<u>Subtotal</u>	<u>165</u>	<u>168</u>	<u>392</u>	<u>1 345</u>	<u>3 320</u>	<u>4 200</u>	<u>4 780</u>
<u>Total</u>	<u>9 400</u>	<u>10 170</u>	<u>12 940</u>	<u>17 430</u>	<u>29 520</u>	<u>48 510</u>	<u>48 530</u>

Fuentes: UNCTAD, *Handbook of International Trade and Development Statistics, 1976*, publicación de las Naciones Unidas, Nº de venta: E/F.76.II.D.3, y *ibid.*, *Supplement 1977*, Nº de venta: E/F.78.II.D.1.

Cuadro D-6

AMERICA LATINA Y PAISES DEL CARIBE: IMPORTACIONES (FOB) POR GRUPOS DE BIENES

(Millones de dólares)

Agrupaciones de bienes según nomenclatura CUCI	1955	1960	1965	1970	1973	1974	1975
Productos alimenticios (0+1+22+4)	1 210	1 270	1 640	2 080	3 950	5 880	5 910
Materias primas de origen agrícola (2-22-27-28)	430	375	465	580	860	1 380	1 080
<u>Subtotal</u>	<u>1 640</u>	<u>1 645</u>	<u>2 105</u>	<u>2 660</u>	<u>4 810</u>	<u>7 260</u>	<u>6 990</u>
Abonos y minerales en bruto, minerales metalíferos y chatarra metálica (27+28)	63	68	135	185	290	590	650
Combustibles y lubricantes minerales y productos conexos (3)	1 480	1 440	1 560	2 180	4 970	13 080	12 290
Metales no ferrosos (68)	115	130	230	380	580	1 040	800
<u>Subtotal</u>	<u>1 658</u>	<u>1 638</u>	<u>1 925</u>	<u>2 745</u>	<u>5 840</u>	<u>14 710</u>	<u>13 740</u>
Productos químicos (5)	690	890	1 250	2 010	3 370	6 260	5 570
Hierro y acero (67)	540	580	610	990	1 780	3 970	3 440
<u>Subtotal</u>	<u>1 230</u>	<u>1 470</u>	<u>1 860</u>	<u>3 000</u>	<u>5 150</u>	<u>10 230</u>	<u>9 010</u>
Maquinaria y material de transporte (7)	2 380	3 360	3 870	6 830	10 800	15 470	19 420
Otros artículos manufacturados (6+8-67-68)	1 510	1 660	2 070	3 020	4 330	6 310	6 490
<u>Subtotal</u>	<u>3 890</u>	<u>5 020</u>	<u>5 940</u>	<u>9 850</u>	<u>15 130</u>	<u>21 780</u>	<u>25 910</u>
<u>Total</u>	<u>8 710</u>	<u>10 040</u>	<u>12 070</u>	<u>18 670</u>	<u>31 580</u>	<u>54 910</u>	<u>56 850</u>

Fuentes: UNCTAD, Handbook of International Trade and Development Statistics, 1976, publicación de las Naciones Unidas, N° de venta: E/F.76.II.D.3, y *ibid.*, Supplement 1977, N° de venta: E/F.78.II.D.1.

Cuadro D-7

AMERICA LATINA Y PAISES DEL CARIBE: COMPOSICION DE LAS EXPORTACIONES POR GRUPOS DE BIENES

(Porcentajes)

Agrupaciones de bienes según nomenclatura CUCI	1955	1960	1965	1970	1973	1974	1975
Productos alimenticios (0+1+22+4)	44.6	42.6	42.8	41.1	40.2	31.3	34.4
Materias primas de origen agrícola (2-22-27-28)	11.4	9.5	9.2	6.3	5.5	3.5	3.5
<u>Subtotal</u>	<u>56.0</u>	<u>52.1</u>	<u>52.0</u>	<u>47.4</u>	<u>45.8</u>	<u>34.8</u>	<u>37.9</u>
Abonos y minerales en bruto, minerales metalíferos y chatarra metálica (27+28)	5.3	7.2	8.2	9.5	6.4	6.4	6.0
Combustibles y lubricantes minerales y productos conexos (3)	30.0	31.9	28.4	23.8	26.3	39.9	39.1
Metales no ferrosos (68)	5.5	5.3	5.7	7.9	5.6	5.8	2.6
<u>Subtotal</u>	<u>40.8</u>	<u>44.3</u>	<u>42.3</u>	<u>41.2</u>	<u>38.2</u>	<u>52.1</u>	<u>47.7</u>
Productos químicos (5)	1.0	1.3	1.5	2.3	2.9	3.0	3.0
Hierro y acero (67)	0.3	0.4	0.8	1.1	1.1	1.0	0.6
<u>Subtotal</u>	<u>1.4</u>	<u>1.7</u>	<u>2.4</u>	<u>3.4</u>	<u>4.0</u>	<u>4.0</u>	<u>3.6</u>
Maquinaria y material de transporte (7)	0.2	0.3	0.6	2.1	3.8	3.1	3.7
Otros artículos manufacturados (6+8-67-68)	1.6	1.4	2.5	5.6	7.4	5.6	6.1
<u>Subtotal</u>	<u>1.8</u>	<u>1.7</u>	<u>3.0</u>	<u>7.7</u>	<u>11.2</u>	<u>8.7</u>	<u>9.8</u>
<u>Total</u>	<u>100.0</u>	<u>100.0</u>	<u>100.0</u>	<u>100.0</u>	<u>100.0</u>	<u>100.0</u>	<u>100.0</u>

Fuentes: UNCTAD, *Handbook of International Trade and Development Statistics, 1976*, publicación de las Naciones Unidas, Nº de venta: E/F.76.II.D.3, y *ibid.*, *Supplement 1977*, Nº de venta: E/F.78.II.D.1.

Cuadro D-8

AMERICA LATINA Y PAISES DEL CARIBE: COMPOSICION DE LAS IMPORTACIONES POR GRUPOS DE BIENES

(Porcentajes)

Agrupaciones de bienes según nomenclatura CUCI	1955	1960	1965	1970	1973	1974	1975
Productos alimenticios (0+1+22+4)	13.9	12.6	13.6	11.1	12.5	10.7	10.4
Materias primas de origen agrícola (2-22-27-28)	4.9	3.7	3.9	3.1	2.7	2.5	1.9
<u>Subtotal</u>	<u>18.8</u>	<u>16.4</u>	<u>17.4</u>	<u>14.2</u>	<u>15.2</u>	<u>13.2</u>	<u>12.3</u>
Abonos y minerales en bruto, minerales metalíferos y chatarra metálica (27+28)	0.7	0.7	1.1	1.0	0.9	1.1	1.2
Combustibles y lubricantes minerales y productos conexos (3)	17.0	14.3	12.9	11.7	15.7	23.8	21.6
Metales no ferrosos (68)	1.3	1.3	1.9	2.0	1.8	1.9	1.4
<u>Subtotal</u>	<u>19.0</u>	<u>16.3</u>	<u>15.9</u>	<u>14.7</u>	<u>18.5</u>	<u>26.8</u>	<u>24.2</u>
Productos químicos (5)	7.9	8.9	10.4	10.8	10.7	11.4	9.8
Hierro y acero (67)	6.2	5.8	5.1	5.3	5.6	7.2	6.1
<u>Subtotal</u>	<u>14.1</u>	<u>14.6</u>	<u>15.4</u>	<u>16.1</u>	<u>16.3</u>	<u>18.6</u>	<u>15.9</u>
Maquinaria y material de transporte (7)	27.3	33.5	32.1	36.6	34.2	28.2	34.2
Otros artículos manufacturados (6+8-67-68)	17.3	16.5	17.1	16.7	13.7	11.5	11.4
<u>Subtotal</u>	<u>44.7</u>	<u>50.0</u>	<u>49.2</u>	<u>52.8</u>	<u>47.9</u>	<u>39.7</u>	<u>45.6</u>
<u>Total</u>	<u>100.0</u>	<u>100.0</u>	<u>100.0</u>	<u>100.0</u>	<u>100.0</u>	<u>100.0</u>	<u>100.0</u>

Fuentes: UNCTAD, Handbook of International Trade and Development Statistics, 1976, publicación de las Naciones Unidas, Nº de venta: E/F.76.II.D.3, y *ibid.*, Supplement 1977, Nº de venta: E/F.78.II.D.1.

Cuadro D-9

AMERICA LATINA Y PAISES DEL CARIBE: EXPORTACIONES (FOB) HACIA EL MUNDO, HACIA AMERICA LATINA Y HACIA LOS PAISES DEL CARIBE

(Millones de dólares)

Agrupaciones de bienes según nomenclatura CUCI	1955			1960			1965			1970			1973			1974			1975		
	Mundo	América Latina	Caribe	Mundo	América Latina	Caribe	Mundo	América Latina	Caribe	Mundo	América Latina	Caribe	Mundo	América Latina	Caribe	Mundo	América Latina	Caribe	Mundo	América Latina	Caribe
Productos alimenticios (0+1+22+4)	4 190	371	25	4 330	273	33	5 540	389	31	7 160	500	50	11 800	785	94	15 190	1 139	121	16 710	1 519	174
Materias primas de origen agrícola (2-22-27-28)	1 070	130	8	970	73	22	1 190	136	15	1 100	160	35	1 630	220	12	1 680	352	19	1 680	264	39
Subtotal	<u>5 260</u>	<u>501</u>	<u>33</u>	<u>5 300</u>	<u>346</u>	<u>55</u>	<u>6 730</u>	<u>525</u>	<u>46</u>	<u>8 260</u>	<u>660</u>	<u>85</u>	<u>13 430</u>	<u>1 005</u>	<u>106</u>	<u>16 870</u>	<u>1 491</u>	<u>140</u>	<u>18 390</u>	<u>1 783</u>	<u>213</u>
Abonos y minerales en bruto, minerales metalíferos y chatarra metálica (27+28)	495	9	0	730	11	0	1 060	18	17	1 650	34	7	1 900	61	8	3 120	145	8	2 930	180	8
Combustibles y lubricantes minerales y productos conexos (3)	2 820	410	765	3 240	405	748	3 670	276	845	4 150	500	940	7 750	760	1 301	19 340	1 763	3 285	18 950	1 872	2 807
Metales no ferrosos (68)	520	22	0	540	13	0	740	56	0	1 380	115	0	1 640	141	0	2 820	306	3	1 280	285	5
Subtotal	<u>3 835</u>	<u>441</u>	<u>765</u>	<u>4 510</u>	<u>429</u>	<u>748</u>	<u>5 470</u>	<u>350</u>	<u>862</u>	<u>7 180</u>	<u>649</u>	<u>947</u>	<u>11 290</u>	<u>962</u>	<u>1 309</u>	<u>25 280</u>	<u>2 214</u>	<u>3 296</u>	<u>23 160</u>	<u>2 337</u>	<u>2 820</u>
Productos químicos (5)	96	15	1	130	17	5	200	63	8	405	140	25	860	301	35	1 460	486	50	1 450	465	59
Hierro y acero (67)	31	5	0	40	13	0	105	48	0	185	89	0	315	130	3	465	191	5	305	112	4
Subtotal	<u>127</u>	<u>20</u>	<u>1</u>	<u>170</u>	<u>30</u>	<u>5</u>	<u>305</u>	<u>111</u>	<u>8</u>	<u>590</u>	<u>229</u>	<u>25</u>	<u>1 175</u>	<u>431</u>	<u>38</u>	<u>1 925</u>	<u>677</u>	<u>55</u>	<u>1 755</u>	<u>577</u>	<u>63</u>
Maquinaria y material de transporte (7)	15	5	1	28	7	3	72	50	2	365	170	10	1 130	472	14	1 490	794	25	1 800	897	33
Otros artículos manufacturados (6+8-67-68)	150	38	6	140	25	10	320	119	15	980	270	55	2 190	571	67	2 710	859	101	2 980	722	87
Subtotal	<u>165</u>	<u>43</u>	<u>7</u>	<u>168</u>	<u>32</u>	<u>13</u>	<u>392</u>	<u>169</u>	<u>17</u>	<u>1 345</u>	<u>440</u>	<u>65</u>	<u>3 320</u>	<u>1 043</u>	<u>81</u>	<u>4 200</u>	<u>1 653</u>	<u>126</u>	<u>4 780</u>	<u>1 619</u>	<u>120</u>
Total productos manufacturados (5+6+7+8-68)	<u>292</u>	<u>63</u>	<u>8</u>	<u>338</u>	<u>62</u>	<u>18</u>	<u>697</u>	<u>280</u>	<u>25</u>	<u>1 935</u>	<u>669</u>	<u>90</u>	<u>4 495</u>	<u>1 474</u>	<u>119</u>	<u>6 125</u>	<u>2 330</u>	<u>181</u>	<u>6 535</u>	<u>2 196</u>	<u>183</u>
Total	<u>9 400</u>	<u>1 005</u>	<u>815</u>	<u>10 170</u>	<u>840</u>	<u>840</u>	<u>12 940</u>	<u>1 167</u>	<u>985</u>	<u>17 430</u>	<u>1 978</u>	<u>1 122</u>	<u>29 520</u>	<u>3 464</u>	<u>1 542</u>	<u>48 510</u>	<u>6 063</u>	<u>3 627</u>	<u>48 530</u>	<u>6 357</u>	<u>3 222</u>

Fuentes: UNCTAD, Handbook of International Trade and Development Statistics, 1972, publicación de las Naciones Unidas, Nº de venta: E/F.72.II.D.3; ibid., 1976, Nº de venta: E/F.76.II.D.3; ibid., Supplement 1977, Nº de venta: E/F.78.II.D.1, y Naciones Unidas, Monthly Bulletin of Statistics, vol. IX, Nº 8, agosto de 1955.

Cuadro D-10

AMERICA LATINA Y PAISES DEL CARIBE: IMPORTACIONES DESDE EL MUNDO, DESDE AMERICA LATINA Y DESDE LOS PAISES DEL CARIBE POR GRUPOS DE BIENES

(Millones de dólares)

Agrupaciones de bienes según nomenclatura CUCI	1955			1960			1965			1970			1973			1974			1975		
	Mundo	América Latina	Caribe	Mundo	América Latina	Caribe	Mundo	América Latina	Caribe	Mundo	América Latina	Caribe	Mundo	América Latina	Caribe	Mundo	América Latina	Caribe	Mundo	América Latina	Caribe
Productos alimenticios (0+1+22+4)	1 210	375	21	1 270	281	25	1 640	394	26	2 080	524	26	3 950	879	0	5 880	1 165	95	5 910	1 558	135
Materias primas de origen agrícola (2-22-27-28)	430	131	7	375	82	13	465	139	12	580	155	40	860	230	2	1 380	369	2	1 080	279	24
<u>Subtotal</u>	<u>1 640</u>	<u>506</u>	<u>28</u>	<u>1 645</u>	<u>363</u>	<u>38</u>	<u>2 105</u>	<u>533</u>	<u>38</u>	<u>2 660</u>	<u>679</u>	<u>66</u>	<u>4 810</u>	<u>1 109</u>	<u>2</u>	<u>7 260</u>	<u>1 534</u>	<u>97</u>	<u>6 990</u>	<u>1 837</u>	<u>159</u>
Abonos y minerales en bruto, minerales metalíferos y chatarra metálica (27+28)	63	9	0	68	11	0	135	30	5	185	36	5	290	58	11	570	142	11	650	179	9
Combustibles y lubricantes minerales y productos conexos (3)	1 480	915	260	1 440	950	203	1 560	1 000	121	2 180	1 190	250	4 970	1 728	333	13 080	4 296	752	12 290	3 866	813
Metales no ferrosos (68)	115	22	0	130	13	0	230	56	0	380	115	0	580	140	1	1 040	305	4	800	284	6
<u>Subtotal</u>	<u>1 658</u>	<u>946</u>	<u>260</u>	<u>1 638</u>	<u>974</u>	<u>203</u>	<u>1 925</u>	<u>1 086</u>	<u>126</u>	<u>2 745</u>	<u>1 341</u>	<u>255</u>	<u>5 840</u>	<u>1 926</u>	<u>345</u>	<u>14 710</u>	<u>4 743</u>	<u>767</u>	<u>13 740</u>	<u>4 329</u>	<u>828</u>
Productos químicos (5)	690	14	1	890	15	7	1 250	57	14	2 010	135	30	3 370	297	39	6 260	485	51	5 570	468	56
Hierro y acero (67)	540	5	0	580	13	0	610	48	0	990	89	0	1 780	131	2	3 970	193	3	3 440	113	3
<u>Subtotal</u>	<u>1 230</u>	<u>19</u>	<u>1</u>	<u>1 470</u>	<u>28</u>	<u>7</u>	<u>1 860</u>	<u>105</u>	<u>14</u>	<u>2 000</u>	<u>224</u>	<u>30</u>	<u>5 150</u>	<u>428</u>	<u>41</u>	<u>10 230</u>	<u>678</u>	<u>54</u>	<u>9 010</u>	<u>581</u>	<u>59</u>
Maquinaria y material de transporte (7)	2 380	6	1	3 360	7	3	3 870	51	1	6 830	170	10	10 800	476	10	15 470	805	14	19 420	910	20
Otros artículos manufacturados (6+8-67-68)	1 510	37	7	1 660	26	9	2 070	120	14	3 020	285	40	4 330	592	46	6 310	899	61	6 490	746	63
<u>Subtotal</u>	<u>3 890</u>	<u>43</u>	<u>8</u>	<u>5 020</u>	<u>33</u>	<u>12</u>	<u>5 940</u>	<u>171</u>	<u>15</u>	<u>9 850</u>	<u>455</u>	<u>50</u>	<u>15 130</u>	<u>1 068</u>	<u>56</u>	<u>21 780</u>	<u>1 704</u>	<u>75</u>	<u>25 910</u>	<u>1 656</u>	<u>83</u>
<u>Total productos manufacturados</u> (5+6+7+8-68)	<u>5 120</u>	<u>62</u>	<u>9</u>	<u>6 490</u>	<u>61</u>	<u>19</u>	<u>7 800</u>	<u>276</u>	<u>29</u>	<u>12 850</u>	<u>679</u>	<u>80</u>	<u>20 280</u>	<u>1 496</u>	<u>97</u>	<u>32 010</u>	<u>2 382</u>	<u>129</u>	<u>2 237</u>	<u>2 237</u>	<u>142</u>
<u>Total</u>	<u>8 710</u>	<u>1 520</u>	<u>300</u>	<u>10 040</u>	<u>1 415</u>	<u>265</u>	<u>12 070</u>	<u>1 950</u>	<u>202</u>	<u>18 670</u>	<u>2 699</u>	<u>401</u>	<u>31 580</u>	<u>4 562</u>	<u>444</u>	<u>54 910</u>	<u>8 687</u>	<u>1 003</u>	<u>56 850</u>	<u>8 440</u>	<u>1 139</u>

Fuentes: UNCTAD, Handbook of International Trade and Development Statistics, 1972, publicación de las Naciones Unidas, Nº de venta: E/F.72.II.D.3; *ibid.*, 1976, Nº de venta: E/F.76.II.D.3; *ibid.*, Supplement, 1977, Nº de venta: E/F.78.II.D.1, y Naciones Unidas, Monthly Bulletin of Statistics, vol. IX, Nº 8, agosto de 1955.

Cuadro D-11

AMERICA LATINA Y PAISES DEL CARIBE: PARTICIPACION DEL COMERCIO INTRARREGIONAL EN LAS IMPORTACIONES TOTALES

(Porcentajes)

Agrupaciones de bienes según nomenclatura CUCI	1955	1960	1961	1962	1963	1964	1965	1966	1967	1968	1969	1970	1971	1972	1973	1974	1975	Promedio aritmético 1960-1975
Productos alimenticios (0+1+22+4)	32.6	24.0	19.8	21.1	21.9	22.6	25.6	26.9	24.4	28.3	29.1	26.4	25.1	26.4	22.3	21.4	28.6	24.6
Materias primas de origen agrícola (2-22-27-28)	32.6	25.3	22.3	26.0	30.0	30.8	32.3	28.0	29.8	34.4	33.3	33.6	27.7	30.3	27.9	27.2	26.9	29.1
Abonos y minerales en bruto	14.3	16.2	24.7	23.5	19.8	23.5	25.9	26.7	20.7	20.0	25.0	20.5	22.4	30.9	21.7	25.4	30.0	23.6
Combustibles y lubricantes minerales y productos conexos (3)	79.7	79.9	78.6	75.3	74.0	72.7	71.8	71.2	77.6	74.7	71.1	66.1	53.6	50.3	41.4	38.6	38.1	64.7
Metales no ferrosos (68)	19.1	10.0	6.3	24.7	27.1	25.9	24.3	15.6	30.0	29.2	30.3	30.3	29.0	26.9	24.1	29.8	36.3	25.0
Productos químicos (5)	2.2	2.5	1.8	3.3	4.0	5.2	5.7	7.1	7.6	7.2	8.0	8.2	8.4	9.4	9.9	8.6	9.3	6.6
Hierro y acero (67)	0.9	2.2	2.1	1.1	4.1	5.1	7.9	5.5	8.5	5.7	7.4	9.0	9.5	8.7	7.6	4.9	3.3	5.8
Maquinaria y material de transporte (7)	0.3	0.3	0.3	0.4	0.8	1.1	1.3	1.6	1.7	1.7	2.2	2.6	2.8	3.6	4.5	5.3	4.8	2.2
Otros artículos manufacturados (6+8-67-68)	2.9	2.1	2.6	3.1	4.0	5.8	6.5	8.0	8.9	9.8	11.2	10.8	10.2	12.5	14.8	15.2	12.5	8.6
<u>Total a/</u>	<u>20.9</u>	<u>16.7</u>	<u>15.4</u>	<u>16.2</u>	<u>16.8</u>	<u>16.7</u>	<u>17.8</u>	<u>16.9</u>	<u>18.2</u>	<u>17.6</u>	<u>17.4</u>	<u>16.7</u>	<u>15.5</u>	<u>16.1</u>	<u>15.9</u>	<u>17.6</u>	<u>16.9</u>	<u>16.8</u>

Fuentes: UNCTAD, *Handbook of International Trade and Development Statistics*, 1976, publicación de las Naciones Unidas, Nº de venta: E/F.76.II.D.3, y *ibid.*, *Supplement 1977*, Nº de venta: E/F.78.II.D.1.

a/ Entre los años 1956 y 1959 la participación ha sido 18.4, 16.4, 17.0 y 17.6 %, respectivamente.

Cuadro D-12

AMERICA LATINA Y PAISES DEL CARIBE: PARTICIPACION DEL COMERCIO INTRARREGIONAL EN LAS EXPORTACIONES TOTALES

(Porcentajes)

Agrupaciones de bienes según nomenclatura CUCI	1955	1960	1961	1962	1963	1964	1965	1966	1967	1968	1969	1970	1971	1972	1973	1974	1975	Promedio aritmético 1960-1975
Productos alimenticios (0+1+22+4)	9.4	7.0	6.0	6.4	6.5	7.2	7.6	8.2	7.5	9.3	8.8	7.7	8.2	8.3	7.4	8.3	10.1	7.8
Materias primas de origen agrícola (2-22-27-28)	13.1	9.8	7.7	8.2	9.8	12.2	12.6	11.1	12.6	14.5	14.0	17.7	16.3	15.8	14.7	23.3	17.3	13.5
Abono y minerales en bruto, minerales metalíferos y chatarra metálica (27+28)	1.8	1.5	2.6	2.4	2.2	2.8	3.3	3.8	3.0	2.6	2.7	2.3	2.4	4.4	3.3	4.8	6.7	3.2
Combustibles y lubricantes minerales y productos conexos (3)	41.8	35.5	33.8	32.0	30.1	30.6	30.5	30.7	32.8	33.3	33.5	34.7	29.1	29.8	26.6	26.1	24.7	30.9
Metales no ferrosos (68)	4.2	2.4	1.8	6.4	7.0	7.3	7.6	5.1	6.4	7.2	7.9	8.3	10.3	10.9	8.5	11.0	22.7	8.2
Productos químicos (5)	15.6	16.9	13.1	25.6	29.3	32.8	35.5	37.7	40.0	40.7	37.8	40.7	37.8	39.5	39.0	37.0	35.9	33.7
Hierro y acero (67)	16.1	32.5	28.6	17.2	23.5	32.1	45.7	50.8	47.8	35.6	50.8	48.1	51.6	40.9	42.8	41.9	37.7	39.2
Maquinarias y material de transporte (7)	46.7	32.1	37.5	47.1	59.1	64.5	72.2	68.9	62.4	57.5	51.9	49.3	47.2	48.5	42.9	55.0	51.7	53.0
Otros artículos manufacturados (6+8-67-68)	29.3	25.0	31.0	33.8	31.6	41.1	42.2	42.5	42.6	38.3	36.9	33.2	37.8	33.7	29.2	35.4	27.2	35.1
<u>Total a/</u>	<u>19.4</u>	<u>16.5</u>	<u>15.6</u>	<u>15.6</u>	<u>15.1</u>	<u>15.8</u>	<u>16.6</u>	<u>16.4</u>	<u>17.5</u>	<u>18.4</u>	<u>18.3</u>	<u>17.9</u>	<u>18.1</u>	<u>18.6</u>	<u>17.0</u>	<u>20.0</u>	<u>19.7</u>	<u>17.3</u>

Fuentes: CEPAL, sobre la base de UNCTAD, Handbook of International Trade and Development Statistics, 1976, publicación de las Naciones Unidas, Nº de venta: E/F.76.II.D.3, y ibid., Supplement 1977, Nº de venta: E/F.78.II.D.1 e información directa de la UNCTAD.

a/ En los años 1956-1959, la participación ha sido 16.8, 16.9, 17.7 y 17.1% respectivamente.

Cuadro D-13

AMERICA LATINA Y PAISES DEL CARIBE: EXPORTACIONES (FOB) DE COMBUSTIBLES, LUBRICANTES
MINERALES Y PRODUCTOS CONEXOS POR REGIONES DE DESTINO, 1955-1974

(Millones de dólares)

Regiones de destino	1955	1960	1965	1970	1973	1974	1975
<u>Economías de mercado desarrolladas</u>	<u>1 530</u>	<u>1 990</u>	<u>2 430</u>	<u>2 620</u>	<u>5 430</u>	<u>13 840</u>	<u>13 070</u>
Estados Unidos y Canadá	976	1 315	1 610	2 045	4 900	12 490	11 550
Europa occidental	530	650	780	530	510	1 260	1 470
Japón	2	6	46	35	28	77	35
Otros países desarrollados	18	18	9	5	4	18	16
<u>Economías de planificación centralizada</u>	-	-	-	-	<u>5</u>	<u>5</u>	<u>9</u>
Unión Soviética y Europa oriental	-	-	-	-	5	5	8
Asia	-	-	-	-	-	-	1
<u>Economías de mercado en desarrollo</u>	<u>1 270</u>	<u>1 230</u>	<u>1 200</u>	<u>1 490</u>	<u>2 110</u>	<u>5 160</u>	<u>5 560</u>
África	72	68	50	27	42	89	560
Asia	17	10	23	16	8	20	325
América	1 180	1 150	1 120	1 440	2 060	5 050	4 680
América Latina	410	405	276	500	760	1 763	1 872
Caribe	765	748	845	940	1 300	3 287	2 808
<u>Mundo</u>	<u>2 820</u>	<u>3 240</u>	<u>3 670</u>	<u>4 150</u>	<u>7 750</u>	<u>19 340</u>	<u>18 950</u>

Fuentes: UNCTAD, Handbook of International Trade and Development Statistics, 1976, publicación de las Naciones Unidas, Nº de venta: E/F.76.II.D.3, y ibid., Suplement 1977, Nº de venta: E/F.78.II.D.1, y cifras no publicadas de la UNCTAD.

Cuadro D-14

AMERICA LATINA Y PAISES DEL CARIBE: EXPORTACIONES (FOB) POR REGIONES DE DESTINO, 1955-1974
(EXCLUYE EXPORTACIONES DE COMBUSTIBLES, LUBRICANTES MINERALES Y PRODUCTOS CONEXOS)

(Millones de dólares)

Regiones de destino	1955	1960	1965	1970	1973	1974	1975
<u>Economías de mercado desarrolladas</u>	<u>5 660</u>	<u>5 980</u>	<u>7 120</u>	<u>10 200</u>	<u>15 830</u>	<u>20 200</u>	<u>18 750</u>
Estados Unidos y Canadá	3 034	2 970	2 995	4 155	6 140	8 220	7 240
Europa occidental	2 340	2 690	3 560	5 050	7 910	9 590	9 430
Japón	238	259	484	955	1 582	2 153	1 825
Otros países desarrollados	55	59	69	58	98	171	131
<u>Economía de planificación centralizada</u>	<u>181</u>	<u>306</u>	<u>935</u>	<u>1 095</u>	<u>1 860</u>	<u>2 720</u>	<u>4 071</u>
Unión Soviética y Europa oriental	175	265	730	990	1 535	2 325	3 842
Asia	6	41	205	105	325	395	229
<u>Economías de mercado en desarrollo</u>	<u>730</u>	<u>630</u>	<u>1 200</u>	<u>1 960</u>	<u>3 960</u>	<u>6 130</u>	<u>6 470</u>
Africa	33	37	80	98	278	701	700
Asia	56	62	118	181	742	790	865
América	640	530	1 030	1 680	2 950	4 640	4 900
América Latina	590	425	891	1 400	2 500	4 297	4 488
Caribe	52	102	140	280	450	343	412
<u>Mundo</u>	<u>6 580</u>	<u>6 930</u>	<u>9 270</u>	<u>13 280</u>	<u>21 770</u>	<u>29 170</u>	<u>29 580</u>

Fuentes: UNCTAD, Handbook of International Trade and Development Statistics, 1976, publicación de las Naciones Unidas, N° de venta: E/F.76.II.D.3, y ibid., Suplement 1977, N° de venta: E/F.78.II.D.1.

Cuadro D-15

AMERICA LATINA Y PAISES DEL CARIBE: COMPOSICION DE LAS EXPORTACIONES POR REGIONES DE DESTINO^{a/}

(Porcentajes)

Regiones de destino	1955	1960	1965	1970	1973	1974	1975
<u>Economías de mercado desarrolladas</u>	<u>86.0</u>	<u>86.3</u>	<u>76.8</u>	<u>76.8</u>	<u>72.7</u>	<u>69.2</u>	<u>63.4</u>
Estados Unidos y Canadá	46.1	42.9	32.3	31.3	28.2	28.2	24.5
Europa occidental	35.6	38.8	38.4	38.0	36.3	32.9	31.9
Japón	3.6	3.7	5.2	7.2	7.3	7.4	6.2
Otros países desarrollados	0.8	0.9	0.7	0.4	0.4	0.6	0.4
<u>Economías de planificación centralizada</u>	<u>2.8</u>	<u>4.4</u>	<u>10.1</u>	<u>8.2</u>	<u>8.5</u>	<u>9.3</u>	<u>13.8</u>
Unión Soviética y Europa oriental	2.7	3.8	7.9	7.5	7.1	8.0	13.0
Asia	0.1	0.6	2.2	0.8	1.5	1.4	0.8
<u>Economías de mercado en desarrollo</u>	<u>11.1</u>	<u>9.1</u>	<u>12.9</u>	<u>14.8</u>	<u>18.2</u>	<u>21.0</u>	<u>21.9</u>
Africa	0.5	0.5	0.9	0.7	1.3	2.4	2.4
Asia	0.9	0.9	1.3	1.4	3.4	2.7	2.9
América	9.7	7.6	11.1	12.7	13.6	15.9	16.6
América Latina	9.0	6.1	9.6	10.5	11.5	14.7	15.2
Caribe	0.8	1.5	1.5	2.1	2.1	1.2	1.4
<u>Mundo</u>	<u>100.0</u>	<u>100.0</u>	<u>100.0</u>	<u>100.0</u>	<u>100.0</u>	<u>100.0</u>	<u>100.0</u>

Fuentes: UNCTAD, Handbook of International Trade and Development Statistics, 1976, publicación de las Naciones Unidas, N° de venta: E/F.76.II.D.3; ibid., Supplement 1977, N° de venta: E/F.78.II.D.1, cifras no publicadas de la UNCTAD.

a/ Excluye las exportaciones de combustibles, lubricantes minerales y productos conexos.

Cuadro D-16

AMERICA EN DESARROLLO: INDICE DE VALOR UNITARIO DE LAS EXPORTACIONES

(1970 = 100.0)

Agrupaciones de bienes según nomenclatura CUCI	1955	1960	1961	1962	1963	1964	1965	1966	1967	1968	1969	1970	1971	1972	1973
Productos alimenticios	94.5	81.8	79.4	75.9	82.2	94.4	92.1	89.7	84.5	86.0	88.8	100.0	100.7	115.5	161.8
Materias primas de origen agrícola	129.6	111.7	109.5	107.6	111.9	112.7	106.5	110.2	104.0	103.6	105.6	100.0	105.1	140.8	231.3
Abonos en bruto, minerales en bruto, minerales metalíferos y chatarra metálica	91.3	91.3	93.0	92.0	84.7	100.9	102.6	111.1	95.9	94.2	97.9	100.0	89.1	95.5	115.8
Combustibles, lubricantes minerales y productos conexos	103.4	99.6	98.4	96.9	96.5	94.3	93.3	93.7	94.1	101.0	100.8	100.0	110.1	129.2	172.0
Productos químicos	118.7	113.5	110.4	106.2	104.2	103.1	104.2	102.1	99.0	96.9	97.9	100.0	104.2	107.3	126.0
Hierro y acero	71.6	80.1	83.1	80.4	79.0	79.5	81.5	82.5	81.7	78.9	86.1	100.0	97.6	103.7	133.6
Metales no ferrosos	66.2	51.7	48.6	48.9	49.4	59.8	70.3	88.2	77.9	82.1	100.2	100.0	79.9	79.1	127.4
Otros artículos manufacturados, excluyendo hierro, acero y metales no ferrosos	92.7	98.0	96.7	95.9	95.9	97.6	97.1	97.7	97.4	95.9	97.0	100.0	112.5	122.5	140.0
Maquinaria y material de transporte	70.9	81.2	82.9	84.6	85.5	86.3	88.9	90.6	92.3	91.5	94.0	100.0	108.5	120.5	141.0
<u>Total bienes</u>	<u>97.5</u>	<u>87.5</u>	<u>85.9</u>	<u>83.8</u>	<u>86.2</u>	<u>93.4</u>	<u>92.9</u>	<u>94.1</u>	<u>89.4</u>	<u>92.0</u>	<u>95.3</u>	<u>100.0</u>	<u>101.5</u>	<u>115.8</u>	<u>155.8</u>

Fuente: CEPAL, sobre la base de fuentes oficiales.

Cuadro D-17

AMERICA EN DESARROLLO: INDICE DE VALOR UNITARIO DE LAS IMPORTACIONES

(1970 = 100.0)

Agrupaciones de bienes según nomenclatura CUCI	1955	1960	1961	1962	1963	1964	1965	1966	1967	1968	1969	1970	1971	1972	1973
Productos alimenticios	93.4	83.6	81.8	83.6	89.0	100.8	97.4	96.9	100.3	96.7	95.1	100.0	102.1	109.8	170.7
Materias primas de origen agrícola	94.4	87.2	83.5	80.8	86.5	88.8	89.6	91.1	90.6	86.9	96.2		98.5	101.2	119.0
Abonos en bruto, minerales en bruto, minerales metalíferos y chatarra metálica	84.8	86.6	87.6	86.5	85.8	79.6	82.4	97.5	101.4	104.9	105.9	100.0	102.8	100.7	119.2
Combustibles, lubricantes minerales y productos conexos	111.8	106.6	107.6	105.5	105.5	96.3	91.5	90.7	100.3	95.6	94.5	100.0	118.4	125.1	160.5
Productos químicos	83.0	78.0	75.9	73.0	71.6	75.1	81.4	69.9	95.1	97.2	98.2	100.0	99.7	103.7	121.9
Hierro y acero	59.9	66.9	69.4	70.3	70.3	71.9	78.8	79.8	79.1	79.0	83.4	100.0	93.5	94.2	122.8
Metales no ferrosos	66.4	63.2	61.5	60.6	60.8	63.7	80.8	91.7	80.3	79.8	87.7	100.0	82.2	79.0	100.7
Otros artículos manufacturados, excluyendo hierro y acero y metales no ferrosos	66.2	71.0	70.4	69.2	70.1	74.2	76.4	84.4	88.6	89.8	92.5	100.0	107.9	114.2	122.7
Maquinaria y material de transporte	56.0	64.6	65.3	65.9	66.6	72.7	81.3	84.5	83.3	88.2	92.5	100.0	109.6	121.6	131.3
<u>Total bienes</u>	<u>72.6</u>	<u>74.4</u>	<u>74.1</u>	<u>74.1</u>	<u>75.3</u>	<u>79.6</u>	<u>83.7</u>	<u>84.9</u>	<u>89.7</u>	<u>90.8</u>	<u>96.2</u>	<u>100.0</u>	<u>106.3</u>	<u>113.9</u>	<u>134.8</u>

Fuente: CEPAL, sobre la base de fuentes oficiales.

Cuadro D-18

ECONOMIAS DE MERCADO DESARROLLADAS: INDICES DE VALOR UNITARIO DE LAS EXPORTACIONES POR GRUPOS DE BIENES

(1970 = 100.0)

Agrupaciones de bienes según nomenclatura CUCI	1955	1960	1961	1962	1963	1964	1965	1966	1967	1968	1969	1971	1972	1973
<u>Comercio con las economías de mercado desarrolladas</u>														
Productos alimenticios	88.3	82.1	81.5	83.2	87.7	89.6	92.9	94.9	93.4	91.5	96.4	106.6	114.4	157.8
Materias primas de origen agrícola	112.0	104.9	104.2	101.4	105.0	107.5	104.7	107.0	90.0	98.1	104.5	102.6	130.3	206.4
Abonos y minerales en bruto	83.6	85.4	86.4	85.3	84.6	90.4	94.7	95.4	90.1	89.9	93.2	103.5	112.2	129.2
Combustibles y lubricantes minerales	101.0	96.1	98.0	97.1	98.0	98.0	97.1	90.2	92.2	92.2	94.1	111.8	118.6	153.9
Productos químicos	117.7	112.5	110.4	106.2	104.2	103.1	103.1	101.0	97.9	95.8	96.9	103.1	106.2	125.0
Hierro y acero	71.6	80.1	83.1	80.4	79.0	79.5	81.5	82.5	81.7	78.9	86.1	97.6	103.7	133.6
Metales no ferrosos	66.6	63.4	61.7	60.8	61.0	65.3	77.1	84.1	80.6	86.1	96.0	89.7	89.4	121.6
Otros artículos manufacturados	92.7	98.0	96.7	95.9	95.9	97.6	97.1	97.7	97.4	95.9	97.0	112.5	122.5	140.0
Maquinarias y material de transporte	69.5	79.7	81.4	83.1	84.7	85.6	88.1	90.7	91.5	90.7	93.2	108.5	119.5	139.8
<u>Comercio con las economías de mercado en desarrollo</u>														
Productos alimenticios	100.2	93.3	94.5	94.6	96.9	99.9	99.1	98.8	98.9	96.0	97.0	102.1	106.4	159.2
Materias primas de origen agrícola	112.0	104.9	104.2	101.4	105.0	107.5	104.7	107.0	98.0	98.1	104.5	102.6	130.3	206.4
Abonos y minerales en bruto	83.6	85.4	86.4	85.3	84.6	90.4	94.7	95.4	90.1	89.9	93.2	103.5	112.2	129.2
Combustibles y lubricantes minerales	102.9	98.1	99.0	97.1	97.1	97.1	98.1	96.1	99.0	101.0	96.1	106.8	111.7	145.6
Productos químicos	120.8	113.5	110.4	106.2	104.2	104.2	107.6	104.2	102.1	100.0	99.0	104.2	110.4	131.2
Hierro y acero	71.6	80.1	83.1	80.4	79.0	79.5	81.5	82.5	81.7	78.9	86.1	97.6	103.7	133.6
Metales no ferrosos	66.6	63.4	61.7	60.8	61.0	65.3	77.1	84.1	80.6	86.1	96.0	89.7	89.4	121.6
Otros artículos manufacturados	92.7	98.0	96.7	95.9	95.9	97.6	97.1	97.7	97.4	95.9	97.0	112.5	122.5	140.0
Maquinaria y material de transporte	73.7	85.1	86.0	86.8	87.7	88.6	91.2	92.1	94.7	96.5	96.5	108.8	124.6	146.5

Fuentes: CEPAL, sobre la base de datos del Statistical Yearbook, 1963, publicación de las Naciones Unidas, Nº de venta: 64.XVII.1; ibid., 1974, Nº de venta: E/F.75/XVII/1, y ibid., Yearbook of International Trade Statistics, vol. II, 1974, Nº de venta: E.75.XVII.14.

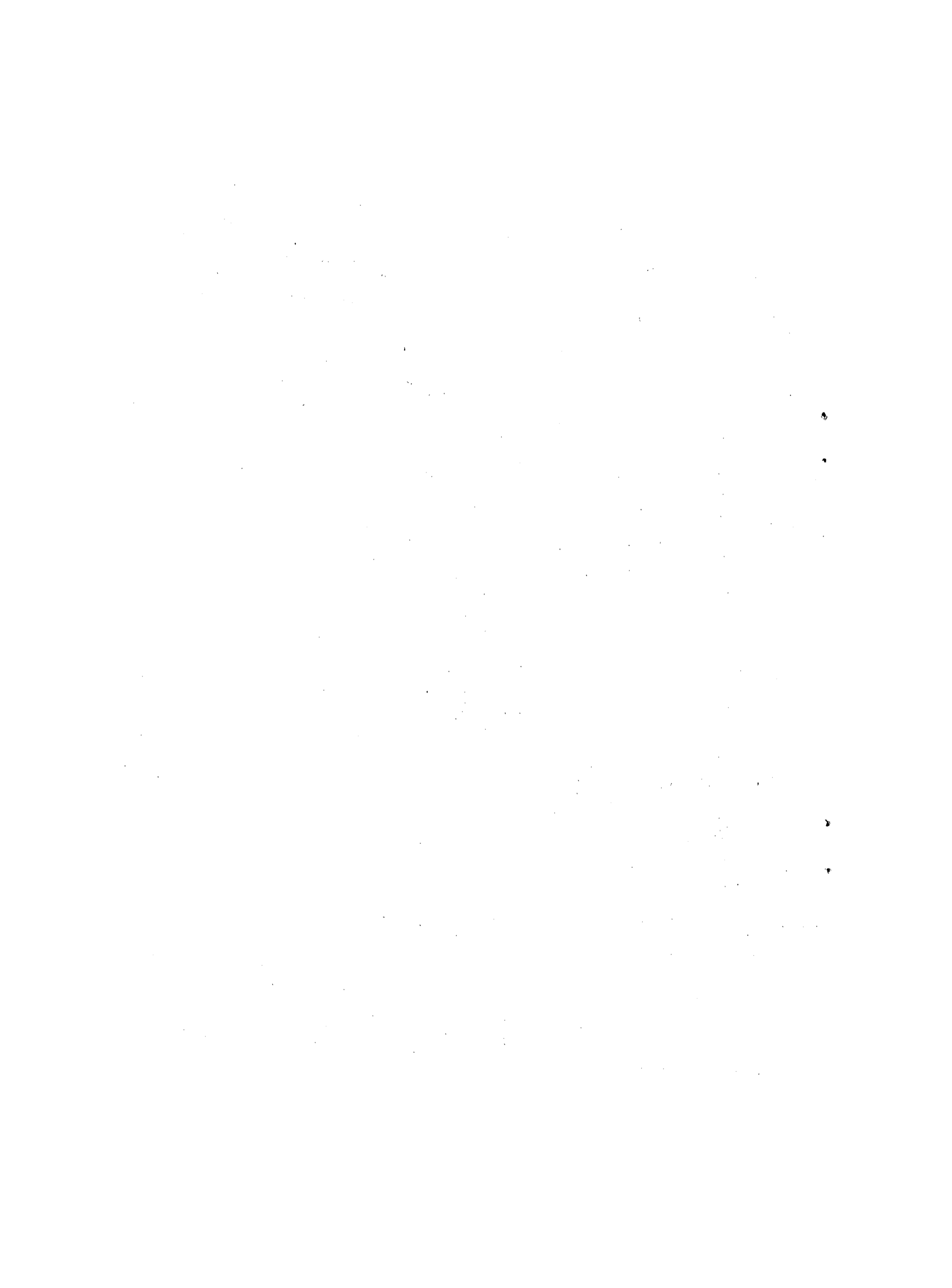
Cuadro D-19

ECONOMIAS DE MERCADO EN DESARROLLO: INDICES DE VALOR UNITARIO DE LAS EXPORTACIONES POR GRUPOS DE BIENES

(1970 = 100.0)

Agrupaciones de bienes según nomenclatura CUCI	1955	1960	1961	1962	1963	1964	1965	1966	1967	1968	1969	1971	1972	1973
<u>Comercio con las economías de mercado desarrolladas</u>														
Productos alimenticios	100.2	88.8	86.6	83.5	90.6	97.5	93.4	93.9	92.4	89.7	95.6	105.2	108.4	140.4
Materias primas de origen agrícola	144.1	133.4	119.0	113.6	112.3	111.0	109.8	108.5	100.6	101.1	111.5	100.2	119.2	198.7
Abonos y minerales en bruto	81.6	81.6	82.3	81.2	83.3	88.4	93.4	94.1	89.0	88.9	93.1	102.7	109.2	130.2
Combustibles y lubricantes minerales	106.9	103.0	101.0	100.0	99.0	98.0	91.0	96.0	96.0	97.0	97.0	114.9	130.7	172.3
Productos químicos	117.7	112.5	110.4	106.2	104.2	103.1	103.1	101.0	97.9	95.8	96.9	103.1	106.2	125.0
Hierro y acero	71.6	80.1	83.1	80.4	79.0	79.5	81.5	82.5	81.7	78.9	86.1	97.6	103.7	133.6
Metales no ferrosos	66.2	51.7	48.6	49.4	59.8	70.3	88.2	77.8	82.1	100.2	79.7	79.1	127.4	155.5
Otros artículos manufacturados	92.7	98.0	96.7	95.9	95.9	97.6	97.1	97.7	97.4	95.9	97.0	112.5	122.5	140.0
Maquinaria y material de transporte	69.5	79.7	81.4	83.1	84.7	85.6	88.1	90.7	91.5	90.7	93.2	108.5	119.5	139.8
<u>Comercio con las economías de mercado en desarrollo</u>														
Productos alimenticios	101.1	85.2	86.3	86.5	92.9	96.6	94.0	93.8	92.2	91.9	98.0	106.2	109.5	142.1
Materias primas de origen agrícola	144.1	133.4	119.0	113.6	112.3	111.0	109.8	108.5	100.6	101.1	111.5	100.2	119.2	198.7
Abono y minerales en bruto	81.6	81.6	82.3	81.2	83.3	88.4	93.4	94.1	89.0	88.9	93.1	102.7	109.2	130.2
Combustibles y lubricantes minerales	110.9	105.9	102.0	100.0	99.0	99.0	100.0	99.0	95.0	97.0	98.0	115.8	131.7	162.4
Productos químicos	120.8	113.5	110.4	106.2	104.2	104.2	107.6	104.2	102.1	100.0	99.0	104.2	110.4	131.2
Hierro y acero	71.6	80.1	83.1	80.4	79.0	79.5	81.5	82.5	81.7	78.9	86.1	97.6	103.7	133.6
Metales no ferrosos	66.2	51.7	48.6	48.9	49.4	59.8	70.3	88.2	77.8	82.1	100.2	79.7	79.1	127.4
Otros artículos manufacturados	92.7	98.0	96.7	95.9	95.9	97.6	97.1	97.7	97.4	95.9	97.0	112.5	122.5	140.0
Maquinaria y material de transporte	73.7	85.1	86.0	86.8	87.7	80.6	91.2	92.1	94.7	96.5	96.5	108.8	124.6	146.5

Fuentes: CEPAL, sobre la base de datos del Statistical Yearbook, 1963, publicación de las Naciones Unidas, N° de venta: 64.XVII.1; ibid., 1974, N° de venta: E/F.75/XVII/1, y ibid., Yearbook of International Trade Statistics, vol. II, 1974, N° de venta: E.75.XVII.14.



Anexo E

PROYECCIONES DEL COMERCIO MUNDIAL Y DE AMERICA LATINA
Y PAISES DEL CARIBE POR GRUPOS DE BIENES



Cuadro E- 1

CRECIMIENTO DEL PRODUCTO BRUTO INTERNO POR REGIONES DEL MUNDO, ESCENARIOS A, B Y C, 1950-2000

(Tasas medias anuales de crecimiento)

	1950-1975	Proyección 1975-2000	
		A y B	C
<u>Economías de mercado en desarrollo</u>	<u>4.2</u>	<u>4.8</u>	<u>4.8</u>
América del norte	3.5	3.5	3.5
Europa occidental	4.3	4.3	4.3
Japón	9.0	9.0	9.0
Oceanía	3.6	3.6	3.6
África del sur	4.9	4.9	4.9
<u>Economías de mercado en desarrollo</u>	<u>5.0</u>	<u>5.4</u>	<u>7.5</u>
América	5.4	6.0	7.3
África	4.4	4.4	6.0
Asia	4.9	4.9	8.0
<u>Economías de planificación centralizada</u>	<u>5.4</u>	<u>5.8</u>	<u>5.4</u>
Europa	5.1	5.1	5.1
Asia	8.1	8.1	6.5
<u>Mundo</u>	<u>4.5</u>	<u>5.1</u>	<u>5.4</u>

Fuente: Cuadro C-1 y CEPAL.

Cuadro E-2

PROYECCION DEL COMERCIO MUNDIAL POR GRUPOS DE BIENES, ESCENARIOS A, B Y C, 1970-2000

Agrupaciones de bienes según nomenclatura CUCI	Miles de millones de dólares, a precios de 1970							Tasas medias anuales de crecimiento					
	1970	1990			2000			1970-1990			1970-2000		
		A	B	C	A	B	C	A	B	C	A	B	C
Productos alimenticios (0+1+22+4)	45.8	108.3	108.3	113.3	174.8	174.8	188.9	4.4	4.4	4.6	4.6	4.6	4.8
Materias primas de origen agrícola (2-22-27-28)	18.1	27.9	27.9	32.4	40.7	40.7	51.8	2.2	2.2	2.9	2.7	2.7	3.6
<u>Subtotal</u>	<u>64.0</u>	<u>136.2</u>	<u>136.2</u>	<u>145.7</u>	<u>215.5</u>	<u>215.5</u>	<u>240.7</u>	<u>3.9</u>	<u>3.9</u>	<u>4.2</u>	<u>4.1</u>	<u>4.1</u>	<u>4.5</u>
Abonos y minerales en bruto, minerales metalíferos y chatarra metálica (27+28)	10.5	27.2	27.2	28.0	50.7	50.7	53.1	4.9	4.9	5.0	5.4	5.4	5.6
Combustibles y lubricantes minerales y productos conexos (3)	28.7	102.1	91.9	96.4	187.1	149.7	164.6	6.6	6.0	6.3	6.6	5.7	6.0
Metales no ferrosos (68)	12.2	30.4	30.4	31.0	52.2	52.2	54.5	4.7	4.7	4.8	5.0	5.0	5.1
<u>Subtotal</u>	<u>51.4</u>	<u>159.8</u>	<u>149.6</u>	<u>155.4</u>	<u>290.0</u>	<u>252.6</u>	<u>271.3</u>	<u>5.8</u>	<u>5.5</u>	<u>5.7</u>	<u>5.9</u>	<u>5.4</u>	<u>5.7</u>
<u>Total productos primarios</u>	<u>115.3</u>	<u>296.0</u>	<u>285.8</u>	<u>301.1</u>	<u>505.5</u>	<u>468.1</u>	<u>512.0</u>	<u>4.8</u>	<u>4.6</u>	<u>4.9</u>	<u>5.1</u>	<u>4.8</u>	<u>5.1</u>
Productos químicos (5)	21.8	89.9	89.9	98.3	159.9	159.9	188.0	7.3	7.3	7.8	6.9	6.9	7.4
Hierro y acero (67)	17.1	55.8	55.8	60.7	95.9	95.9	112.8	6.1	6.1	6.5	6.0	6.0	6.5
<u>Subtotal</u>	<u>38.9</u>	<u>145.7</u>	<u>145.7</u>	<u>159.0</u>	<u>255.8</u>	<u>255.8</u>	<u>300.7</u>	<u>6.8</u>	<u>6.8</u>	<u>7.3</u>	<u>6.5</u>	<u>6.5</u>	<u>7.1</u>
Maquinaria y material de transporte (7)	89.7	323.3	325.0	348.9	565.0	571.2	653.8	6.6	6.6	7.0	6.4	6.4	6.8
Otros artículos manufacturados (6+8-67-68)	61.6	225.1	226.9	238.4	404.9	410.5	449.6	6.7	6.7	7.0	6.5	6.5	6.9
<u>Subtotal</u>	<u>151.3</u>	<u>548.4</u>	<u>551.9</u>	<u>587.3</u>	<u>969.9</u>	<u>981.7</u>	<u>1 103.5</u>	<u>6.7</u>	<u>6.7</u>	<u>7.0</u>	<u>6.4</u>	<u>6.4</u>	<u>6.8</u>
<u>Total productos manufacturados</u> (5+6+7+8-68)	<u>190.2</u>	<u>694.1</u>	<u>697.5</u>	<u>746.3</u>	<u>1 225.7</u>	<u>1 237.5</u>	<u>1 404.2</u>	<u>6.7</u>	<u>6.7</u>	<u>7.1</u>	<u>6.4</u>	<u>6.4</u>	<u>6.9</u>
<u>Total</u>	<u>305.5</u>	<u>990.1</u>	<u>983.3</u>	<u>1 047.4</u>	<u>1 731.2</u>	<u>1 705.6</u>	<u>1 916.2</u>	<u>2.1</u>	<u>6.0</u>	<u>6.4</u>	<u>6.0</u>	<u>5.9</u>	<u>6.3</u>

Fuente: CEPAL.

Cuadro E-3

AMERICA LATINA Y PAISES DEL CARIBE: PROYECCION DE LAS IMPORTACIONES, POR GRUPOS DE BIENES, ESCENARIOS A, B, Y C, 1970-2000

Agrupaciones de bienes según nomenclatura CUCI	Miles de millones de dólares, precios de 1970						Tasas medias anuales de crecimiento						
	1970	1990			2000			1970-1990			1970-2000		
		A	B	C	A	B	C	A	B	C	A	B	C
Productos alimenticios (0+1+22+4)	2.1	4.5	4.5	5.1	6.7	6.7	8.6	4.0	4.0	4.6	4.0	4.0	4.9
Materias primas de origen agrícola (2-22-27-28)	0.6	1.1	1.1	1.1	1.4	1.4	1.7	3.0	3.0	3.5	3.0	3.0	3.7
<u>Subtotal</u>	<u>2.7</u>	<u>5.6</u>	<u>5.6</u>	<u>6.2</u>	<u>8.1</u>	<u>8.1</u>	<u>10.3</u>	<u>3.8</u>	<u>5.6</u>	<u>4.3</u>	<u>3.8</u>	<u>3.8</u>	<u>4.6</u>
Abonos y minerales en bruto, minerales metalíferos y chatarra metálica (27+28)	0.2	0.7	0.7	0.8	1.2	1.2	1.8	6.5	6.5	7.5	6.4	6.4	7.8
Combustibles y lubricantes minerales y productos conexos (3)	2.2	7.5	6.7	8.0	13.6	10.9	15.9	6.4	5.8	6.7	6.3	5.5	6.8
Metales no ferrosos (68)	0.4	1.5	1.5	1.8	2.8	2.8	4.1	7.2	7.2	8.2	6.9	6.9	8.3
<u>Subtotal</u>	<u>2.7</u>	<u>9.7</u>	<u>8.9</u>	<u>10.6</u>	<u>17.6</u>	<u>14.9</u>	<u>21.8</u>	<u>6.5</u>	<u>6.1</u>	<u>7.0</u>	<u>6.4</u>	<u>5.8</u>	<u>7.2</u>
<u>Total productos primarios</u>	<u>5.4</u>	<u>15.2</u>	<u>14.4</u>	<u>16.8</u>	<u>25.8</u>	<u>23.0</u>	<u>32.1</u>	<u>5.3</u>	<u>5.0</u>	<u>5.9</u>	<u>5.3</u>	<u>4.9</u>	<u>6.1</u>
Productos químicos (5)	2.0	7.0	7.0	8.4	12.7	12.7	18.6	6.5	6.5	7.4	6.3	6.3	7.7
Hierro y acero (67)	1.0	4.9	4.9	6.0	9.5	9.5	14.1	8.3	8.3	9.4	7.8	7.8	9.3
<u>Subtotal</u>	<u>3.0</u>	<u>11.9</u>	<u>11.9</u>	<u>14.4</u>	<u>22.2</u>	<u>22.2</u>	<u>32.7</u>	<u>7.2</u>	<u>7.2</u>	<u>8.1</u>	<u>6.9</u>	<u>6.9</u>	<u>8.3</u>
Maquinaria y material de transporte (7)	6.8	21.9	23.5	28.5	39.7	45.9	70.1	6.0	6.9	7.4	6.0	6.9	8.1
Otros artículos manufacturados (6+8-67-68)	3.0	6.4	8.2	9.8	10.3	15.9	24.2	3.8	6.9	6.1	4.2	6.9	7.2
<u>Subtotal</u>	<u>9.8</u>	<u>28.2</u>	<u>31.7</u>	<u>38.3</u>	<u>50.0</u>	<u>61.8</u>	<u>94.4</u>	<u>5.4</u>	<u>6.9</u>	<u>7.0</u>	<u>5.6</u>	<u>6.9</u>	<u>7.8</u>
<u>Total productos manufacturados</u> (5+6+7+8-68)	<u>12.9</u>	<u>40.2</u>	<u>43.6</u>	<u>52.7</u>	<u>72.2</u>	<u>84.0</u>	<u>127.0</u>	<u>5.9</u>	<u>6.3</u>	<u>7.3</u>	<u>5.9</u>	<u>6.5</u>	<u>7.9</u>
<u>Total</u>	<u>18.3</u>	<u>55.4</u>	<u>58.0</u>	<u>69.6</u>	<u>97.9</u>	<u>107.0</u>	<u>159.2</u>	<u>5.7</u>	<u>6.0</u>	<u>6.9</u>	<u>5.8</u>	<u>6.1</u>	<u>7.5</u>

Fuente: CEPAL.

Cuadro E-4

AMERICA LATINA Y PAISES DEL CARIBE: PROYECCIONES DE LAS EXPORTACIONES, POR GRUPOS DE BIENES, ESCENARIOS A, B Y C, 1970-2000

(Miles de millones de dólares a precios de 1970)

Agrupaciones de bienes según nomenclatura CUCI	1970		Intrarregional						Extrarregional							
	Intra- regional	Extra- regional	1990			2000			1990			2000				
			A	B	C	A	B	C	A	B	C	A	B	C		
Productos alimenticios (0+1+22+4)	0.6	6.6	0.9	1.7	2.0	1.3	3.0	4.2	10.2	19.3	20.0	14.8	32.8	34.5		
Materias primas de origen agrícola (2-22-27-28)	0.2	0.9	0.1	0.3	0.3	0.1	0.5	0.6	0.8	2.1	2.4	0.8	3.1	4.0		
<u>Subtotal</u>	<u>0.8</u>	<u>7.5</u>	<u>1.0</u>	<u>2.0</u>	<u>2.3</u>	<u>1.4</u>	<u>3.5</u>	<u>4.8</u>	<u>11.0</u>	<u>21.4</u>	<u>22.4</u>	<u>15.6</u>	<u>35.9</u>	<u>38.5</u>		
Abonos y minerales en bruto, minerales metalíferos y chatarra metálica (27+28)	0.0	1.6	0.2	0.2	0.2	0.4	0.4	0.6	4.8	4.8	5.0	9.3	9.3	9.5		
Combustibles y lubricantes minerales y productos conexos (3)	1.4	2.7	2.1	1.7	2.1	3.1	2.4	3.2	4.0	3.1	3.6	5.4	4.4	4.4		
Metales no ferrosos (68)	0.1	1.3	0.5	1.0	1.1	0.9	2.4	3.2	1.5	3.3	3.1	1.9	5.1	4.7		
<u>Subtotal</u>	<u>1.5</u>	<u>5.6</u>	<u>2.8</u>	<u>2.9</u>	<u>3.4</u>	<u>4.4</u>	<u>5.2</u>	<u>7.0</u>	<u>10.3</u>	<u>11.2</u>	<u>11.7</u>	<u>16.6</u>	<u>18.8</u>	<u>18.6</u>		
<u>Total productos primarios</u>	<u>2.3</u>	<u>13.1</u>	<u>3.8</u>	<u>4.9</u>	<u>5.7</u>	<u>5.8</u>	<u>8.7</u>	<u>11.8</u>	<u>21.3</u>	<u>32.6</u>	<u>34.1</u>	<u>32.2</u>	<u>54.7</u>	<u>57.1</u>		
					Alt. I	Alt. II			Alt. I	Alt. II						
Productos químicos (5)	0.2	0.2	0.9	1.6	2.1	2.9	1.7	5.1	7.4	12.4	1.1	1.2	1.3	2.2	2.2	2.6
Hierro y acero (67)	0.1	0.1	0.5	1.1	1.4	2.0	0.9	3.8	5.6	9.4	0.4	0.4	0.4	0.7	0.7	0.8
<u>Subtotal</u>	<u>0.3</u>	<u>0.3</u>	<u>1.3</u>	<u>2.7</u>	<u>3.5</u>	<u>4.9</u>	<u>2.6</u>	<u>8.8</u>	<u>13.1</u>	<u>21.8</u>	<u>1.5</u>	<u>1.6</u>	<u>1.7</u>	<u>2.9</u>	<u>2.9</u>	<u>3.4</u>
Maquinaria y material de transporte (7)	0.2	0.2	1.6	3.9	5.2	7.3	3.2	18.4	28.1	46.8	2.6	2.6	2.9	5.4	5.4	6.3
Otros artículos manufacturados (6+8-67-68)	0.3	0.7	1.6	2.4	3.1	4.4	3.1	6.4	9.7	16.2	4.8	4.9	5.2	9.7	9.8	10.8
<u>Subtotal</u>	<u>0.5</u>	<u>0.8</u>	<u>3.2</u>	<u>6.3</u>	<u>8.3</u>	<u>11.7</u>	<u>6.3</u>	<u>24.7</u>	<u>37.7</u>	<u>62.9</u>	<u>7.4</u>	<u>7.5</u>	<u>8.1</u>	<u>15.1</u>	<u>15.3</u>	<u>17.1</u>
<u>Total productos manufacturados</u> (5+6+7+8-68)	<u>0.8</u>	<u>1.2</u>	<u>4.6</u>	<u>9.0</u>	<u>11.8</u>	<u>16.7</u>	<u>8.9</u>	<u>33.6</u>	<u>50.8</u>	<u>84.7</u>	<u>8.9</u>	<u>9.0</u>	<u>9.8</u>	<u>18.0</u>	<u>18.2</u>	<u>20.5</u>
<u>Total</u>	<u>3.1</u>	<u>14.3</u>	<u>8.4</u>	<u>13.9</u>	<u>17.5</u>	<u>22.4</u>	<u>14.7</u>	<u>42.3</u>	<u>62.6</u>	<u>96.5</u>	<u>30.2</u>	<u>41.6</u>	<u>43.9</u>	<u>50.2</u>	<u>72.9</u>	<u>77.6</u>

Fuente: CEPAL.

Cuadro E-5

AMERICA LATINA Y PAISES DEL CARIBE: PROYECCIONES DE LAS EXPORTACIONES, POR GRUPOS DE BIENES, ESCENARIOS A, B Y C, 1970-2000

(Tasas medias anuales de crecimiento)

Agrupaciones de bienes según nomenclatura CUCI	Intrarregional						Extrarregional						Total									
	1990			2000			1990			2000			1990			2000						
	A	B	C	A	B	C	A	B	C	A	B	C	A	B	C	A	B	C				
Productos alimenticios (0+1+22+4)	2.5	5.8	6.7	2.9	5.8	7.0	2.2	5.5	5.7	2.7	5.5	5.7	2.2	5.5	5.8	2.7	5.5	5.8				
Materias primas de origen agrícola (2-22-27-28)	-3.3	2.2	2.2	-2.2	3.2	3.8	-0.1	4.3	5.0	-0.1	4.2	5.1	-1.0	4.0	4.6	-0.7	4.0	4.9				
<u>Subtotal</u>	<u>1.5</u>	<u>5.0</u>	<u>5.1</u>	<u>2.1</u>	<u>5.3</u>	<u>6.4</u>	<u>1.9</u>	<u>5.4</u>	<u>5.6</u>	<u>2.5</u>	<u>5.4</u>	<u>5.6</u>	<u>1.9</u>	<u>5.3</u>	<u>5.6</u>	<u>2.4</u>	<u>5.3</u>	<u>5.7</u>				
Abonos y minerales en bruto, minerales metalíferos y chatarra metálica (27+28)	8.7	8.7	8.7	8.2	8.2	9.6	5.6	5.6	5.8	6.0	6.0	6.1	5.7	5.7	5.9	6.1	6.1	6.2				
Combustibles y lubricantes minerales y productos conexos (3)	1.9	0.8	1.9	2.6	1.7	2.7	2.0	0.7	1.4	2.3	1.6	1.6	1.9	0.7	1.6	2.4	1.7	2.0				
Metales no ferrosos (68)	7.6	11.4	12.0	7.1	10.7	11.7	0.9	4.9	4.6	1.4	4.8	4.5	1.9	5.8	5.7	2.4	5.8	6.0				
<u>Subtotal</u>	<u>2.9</u>	<u>3.0</u>	<u>3.9</u>	<u>3.4</u>	<u>4.0</u>	<u>5.1</u>	<u>4.9</u>	<u>5.3</u>	<u>5.5</u>	<u>4.9</u>	<u>5.3</u>	<u>5.3</u>	<u>3.1</u>	<u>3.4</u>	<u>3.8</u>	<u>3.6</u>	<u>4.1</u>	<u>4.3</u>				
<u>Total productos primarios</u>	<u>2.5</u>	<u>3.8</u>	<u>4.6</u>	<u>3.1</u>	<u>4.5</u>	<u>5.5</u>	<u>2.5</u>	<u>4.7</u>	<u>4.9</u>	<u>3.0</u>	<u>4.9</u>	<u>5.0</u>	<u>2.5</u>	<u>4.5</u>	<u>4.8</u>	<u>3.0</u>	<u>4.8</u>	<u>5.1</u>				
			<u>Alt.I</u>	<u>Alt.II</u>		<u>Alt.I</u>	<u>Alt.II</u>							<u>Alt.I</u>	<u>Alt.II</u>		<u>Alt.I</u>	<u>Alt.II</u>				
Productos químicos (5)	8.6	12.1	13.5	15.5	8.1	12.1	13.5	15.5	8.0	8.3	8.9	7.7	7.7	8.2	8.3	10.2	11.2	12.5	7.8	10.1	11.3	12.8
Hierro y acero (67)	8.7	13.3	14.8	16.8	8.1	13.3	14.8	16.8	7.2	7.2	7.7	6.8	6.9	7.4	8.0	10.9	12.2	13.7	7.5	11.2	12.6	14.3
<u>Subtotal</u>	<u>8.6</u>	<u>12.5</u>	<u>14.0</u>	<u>16.0</u>	<u>8.1</u>	<u>12.6</u>	<u>14.0</u>	<u>16.0</u>	<u>7.8</u>	<u>8.0</u>	<u>8.6</u>	<u>7.5</u>	<u>7.5</u>	<u>8.0</u>	<u>8.2</u>	<u>10.4</u>	<u>11.5</u>	<u>12.9</u>	<u>7.7</u>	<u>10.5</u>	<u>11.7</u>	<u>13.3</u>
Maquinaria y material de transporte (7)	11.6	16.7	18.3	20.4	10.0	16.7	18.3	20.4	14.1	14.1	14.7	11.9	11.9	12.5	13.0	15.5	16.7	18.1	11.1	14.9	16.4	18.1
Otros artículos manufacturados (6+8-67-68)	8.3	10.4	12.0	13.9	7.8	10.4	12.0	13.9	10.5	10.6	10.9	9.4	9.4	9.8	9.9	10.5	11.3	12.1	8.0	9.8	10.7	10.0
<u>Subtotal</u>	<u>9.7</u>	<u>13.4</u>	<u>15.0</u>	<u>17.0</u>	<u>8.8</u>	<u>13.8</u>	<u>15.5</u>	<u>17.4</u>	<u>11.5</u>	<u>11.5</u>	<u>12.0</u>	<u>10.1</u>	<u>10.2</u>	<u>10.6</u>	<u>10.9</u>	<u>12.3</u>	<u>13.3</u>	<u>14.4</u>	<u>9.7</u>	<u>12.0</u>	<u>13.2</u>	<u>14.1</u>
<u>Total productos manufacturados</u> (5+6+7+8-68)	<u>9.4</u>	<u>13.2</u>	<u>14.7</u>	<u>16.7</u>	<u>8.6</u>	<u>13.5</u>	<u>15.0</u>	<u>17.0</u>	<u>9.3</u>	<u>10.7</u>	<u>11.2</u>	<u>9.5</u>	<u>9.6</u>	<u>10.0</u>	<u>10.2</u>	<u>11.8</u>	<u>12.8</u>	<u>14.0</u>	<u>9.2</u>	<u>11.6</u>	<u>12.8</u>	<u>14.2</u>
<u>Total</u>	<u>7.2</u>	<u>9.9</u>	<u>11.2</u>	<u>12.6</u>	<u>6.7</u>	<u>10.5</u>	<u>12.0</u>	<u>13.6</u>	<u>3.8</u>	<u>5.5</u>	<u>5.8</u>	<u>4.3</u>	<u>5.6</u>	<u>5.8</u>	<u>4.1</u>	<u>6.0</u>	<u>6.5</u>	<u>6.9</u>	<u>4.5</u>	<u>6.5</u>	<u>7.2</u>	<u>8.0</u>

Fuente:CEPAL.

[Faint, illegible text covering the majority of the page, possibly bleed-through from the reverse side.]

8
1

8
3

[Faint, illegible text at the bottom of the page, possibly bleed-through from the reverse side.]

↓

↑

↓

↑

