

CEPAL
COMISION ECONOMICA PARA AMERICA LATINA Y EL CARIBE
Oficina en Brasilia

EVOLUCION DE LA
ECONOMIA BRASILEÑA
2002

Informe Estadístico

Febrero-Marzo

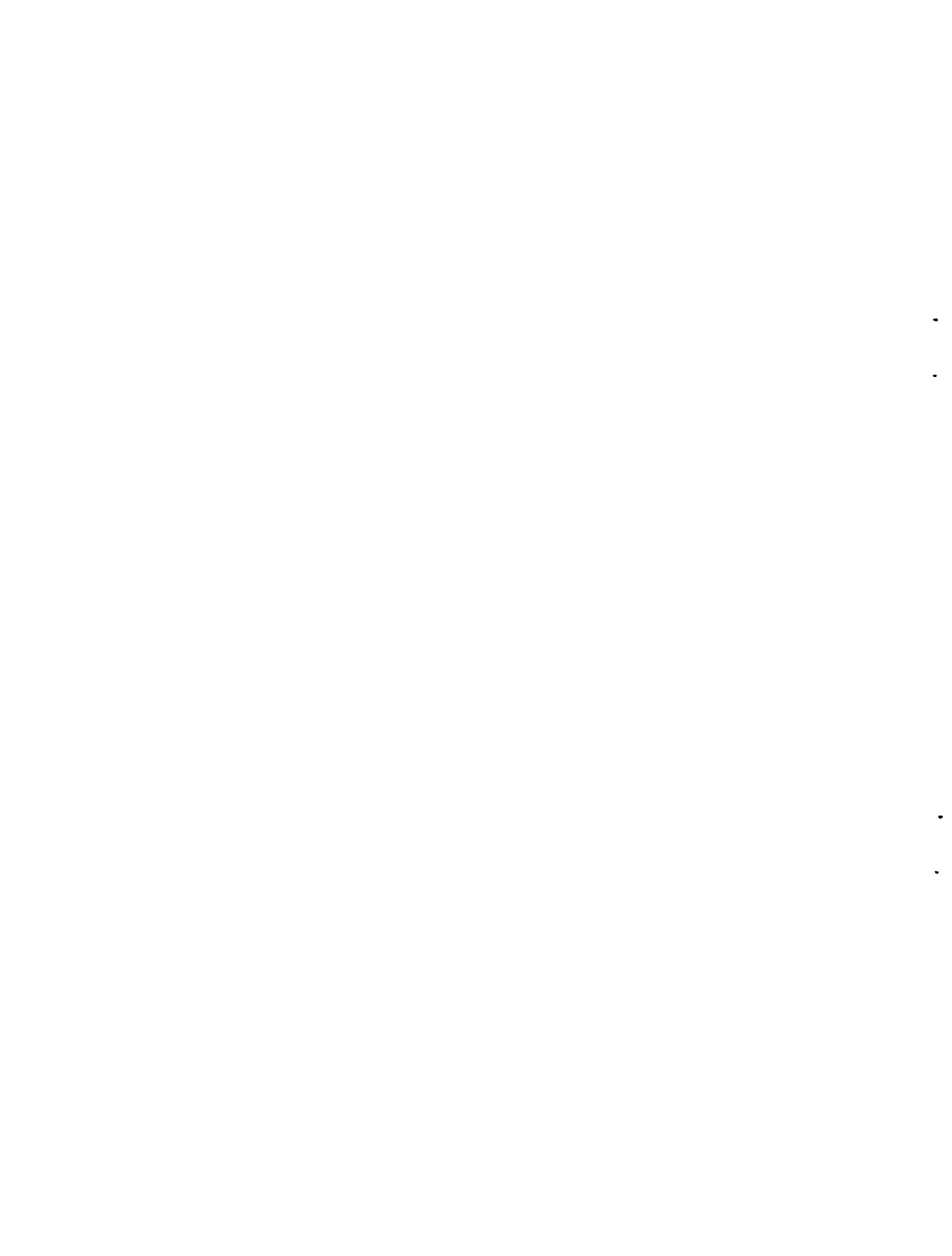
El presente Informe Estadístico incluye las informaciones disponibles hasta la cuarta semana del mes de Abril.

144364

INDICE

Brasil: Evolución de los principales indicadores económicos

01. Brasil: Producción agropecuaria
02. Brasil: Nivel de actividad de la industria manufacturera
03. Brasil: Producción manufacturera por ramas industriales
04. Brasil: Producción industrial según categorías de uso
05. Brasil: Producción industrial, grado de utilización, capacidad instalada
06. Brasil: Indicadores del nivel de consumo
07. Brasil: Evolución del salario mínimo real
08. Brasil: Personal ocupado y salario real en el sector manufacturero - Estado de São Paulo
09. Brasil: Índice mensual de empleo total y por sectores de actividad
10. Brasil: Tasas de desempleo en las principales áreas metropolitanas
11. Brasil: Comercio exterior, FOB
12. Brasil: Estructura de las exportaciones, FOB
14. Brasil: Importaciones por categorías de uso
13. Brasil: Exportaciones.
15. Brasil: Balance de pagos
16. Brasil: Reservas internacionales en el Banco Central
17. Brasil: Tasa de cambio nominal
18. Brasil: Tasas de variación de los precios
18. Brasil: Variación mensual y trimestral anualizada de los principales índices de precios
20. Brasil: Evolución de la tasa de cambio real
21. Brasil: Tasas de intereses mensuales e inflación
22. Brasil: Medios de pago y base monetaria
23. Brasil: Resultado financiero de la Tesorería



GRAFICOS

Gráfico 1 - São Paulo: Producción industrial y utilización de la capacidad instalada

Gráfico 2 - São Paulo: Personal ocupado, masa salarial y salario real medio

Gráfico 3 - Brasil: Índice mensual de empleo

Gráfico 4 - Brasil: Tasa de inflación oficial e intereses de crédito al consumidor

Gráfico 5 - Brasil: Comércio Exterior

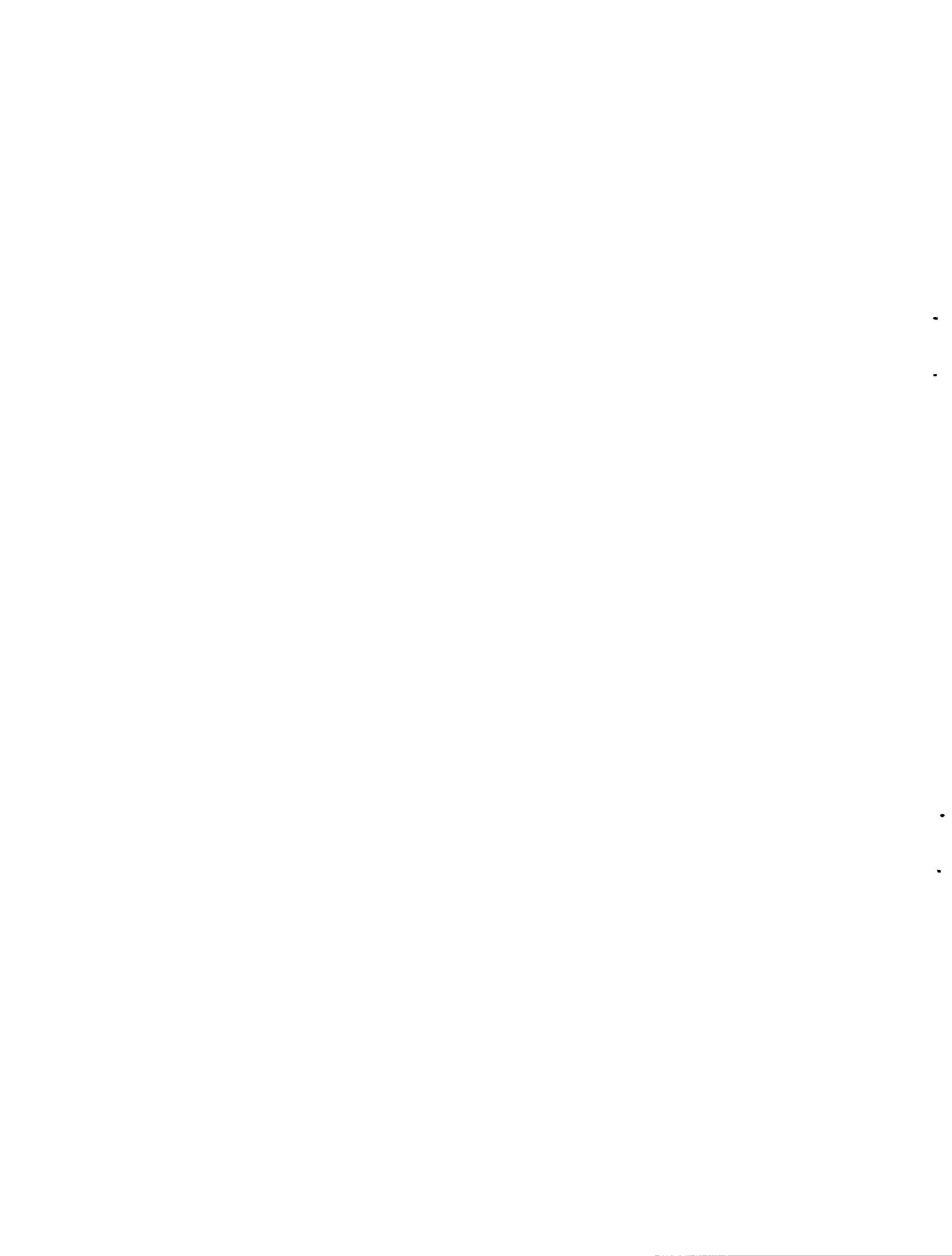


GRÁFICO 1

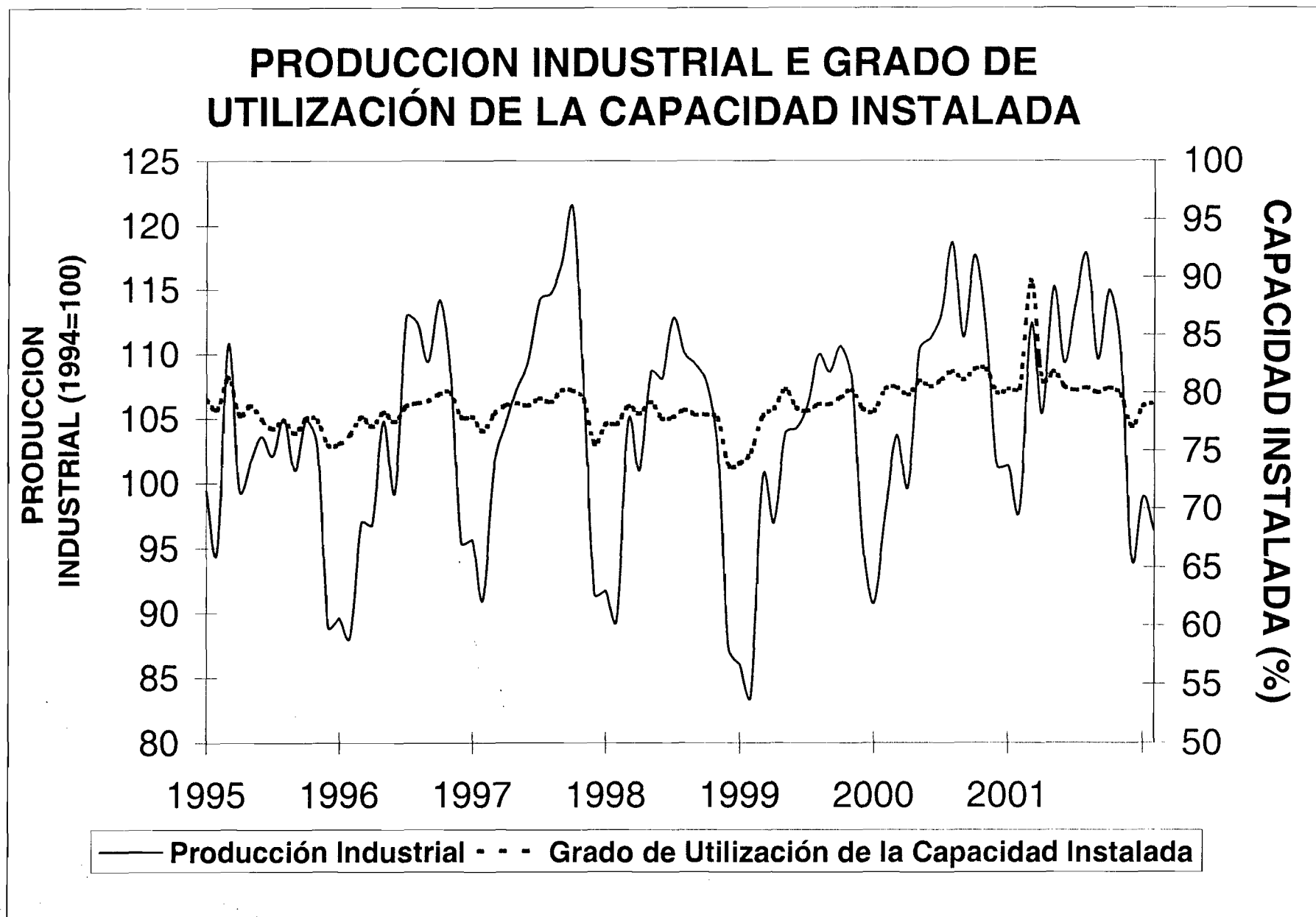
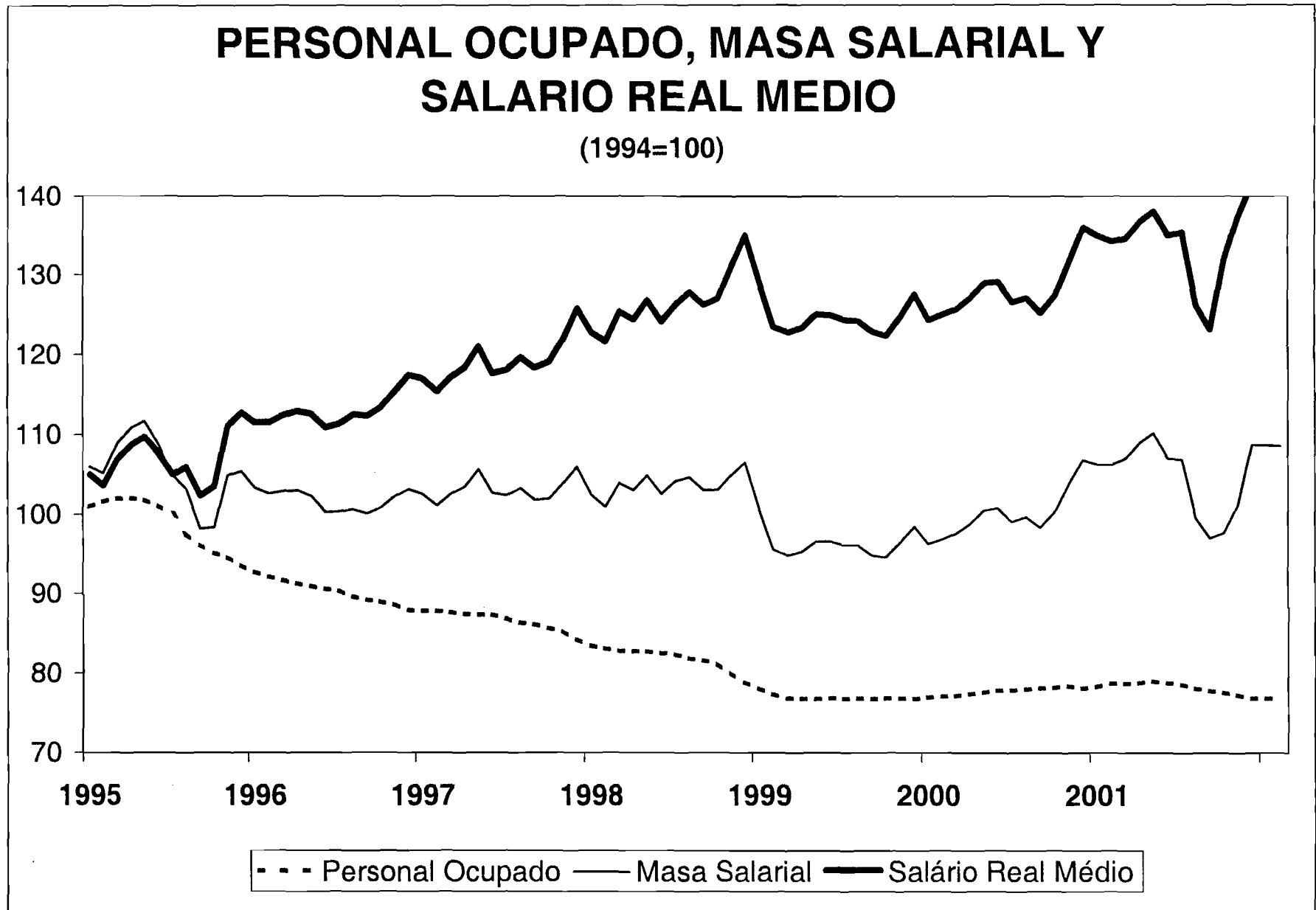


GRÁFICO 2



BRASIL: INDICE MENSUAL DE EMPLEO (1994=100)

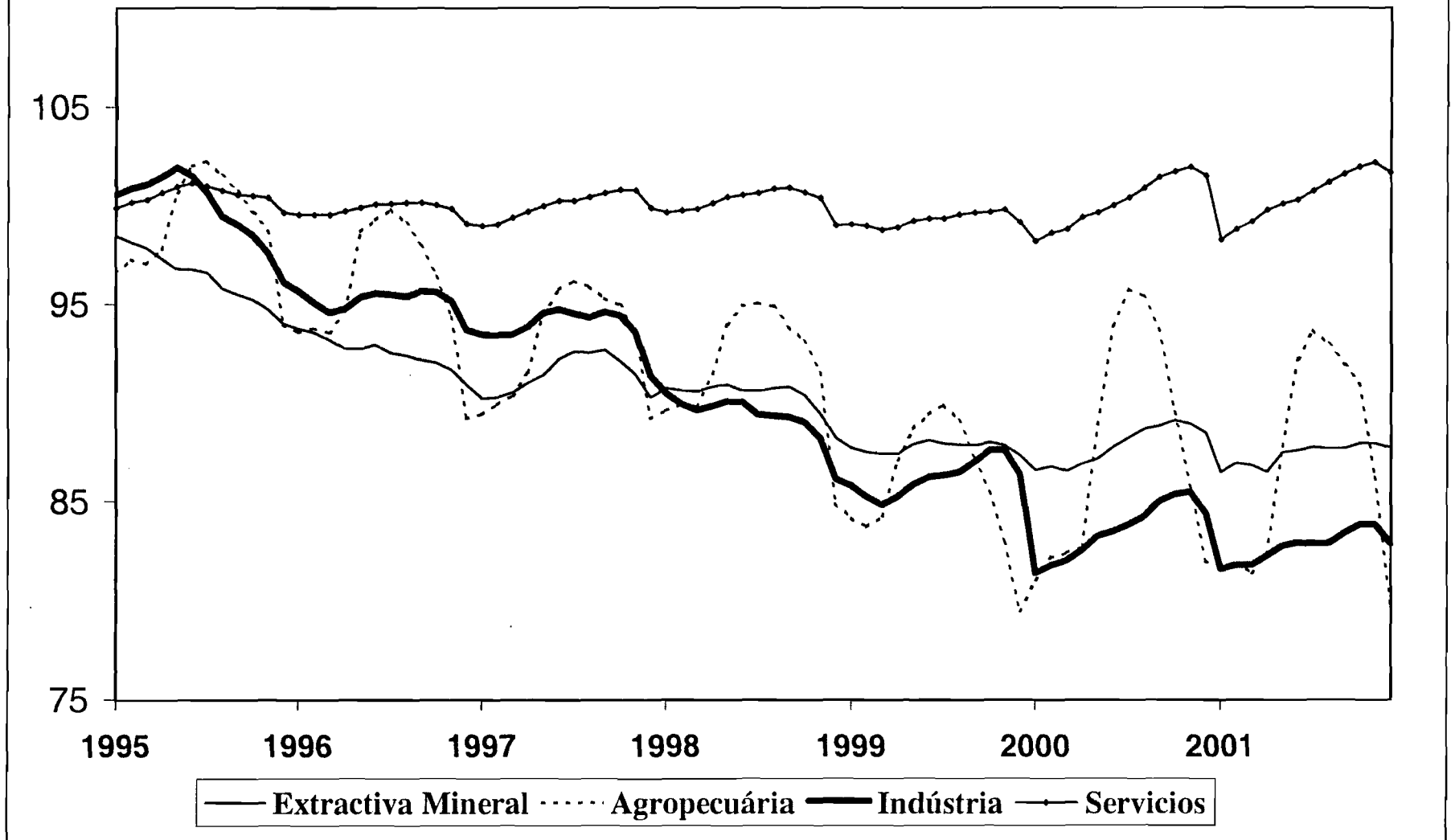


GRÁFICO 4

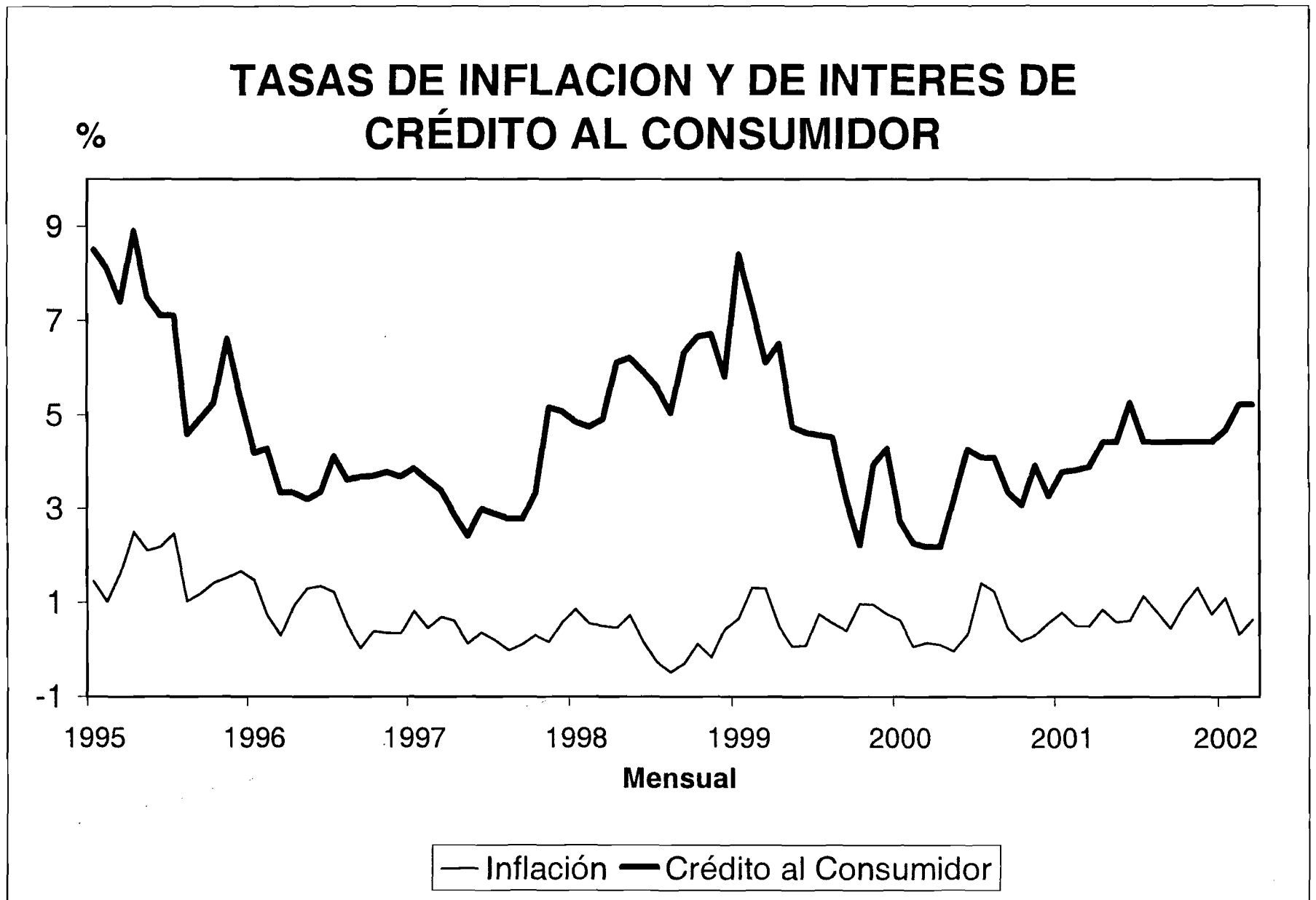
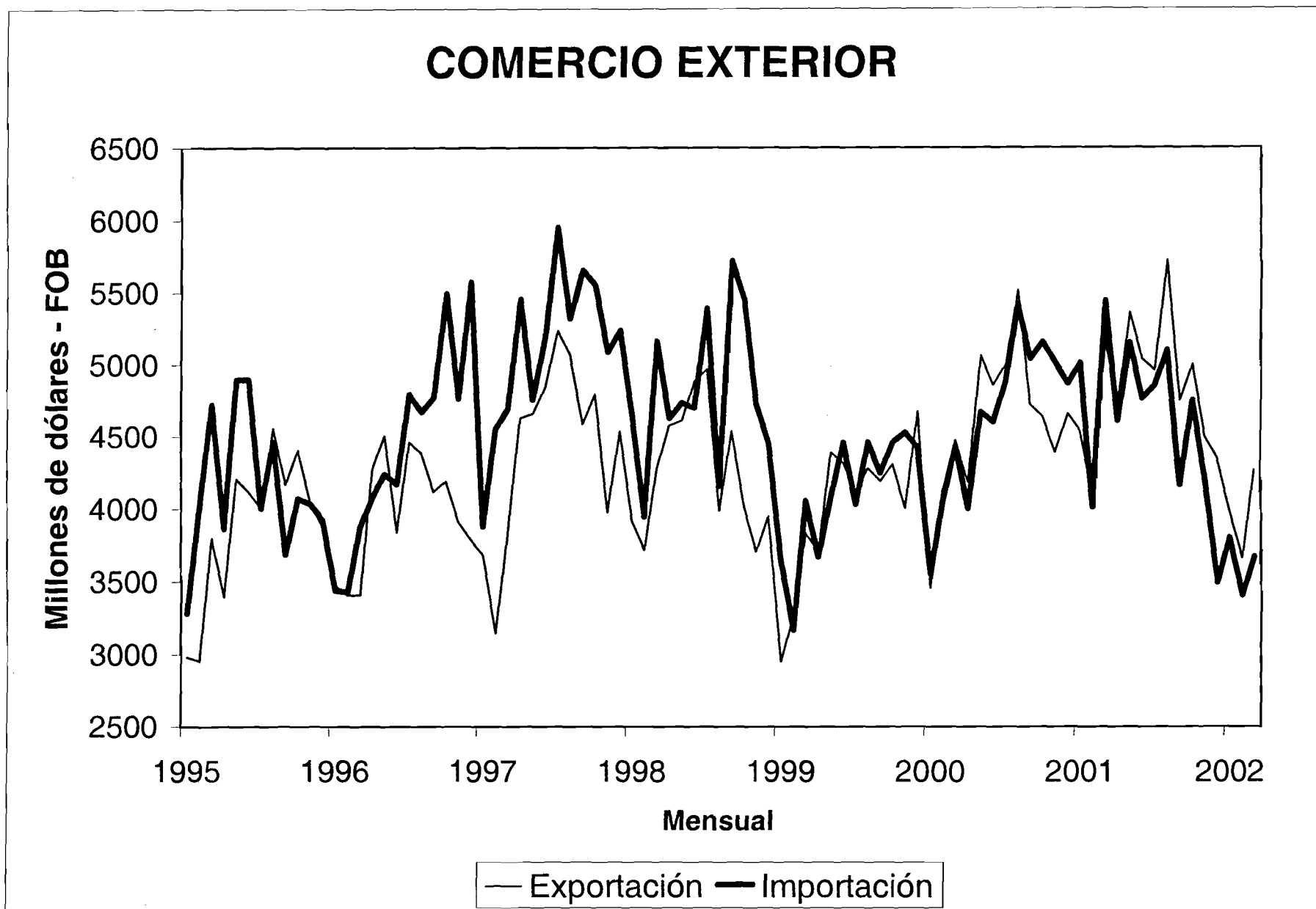
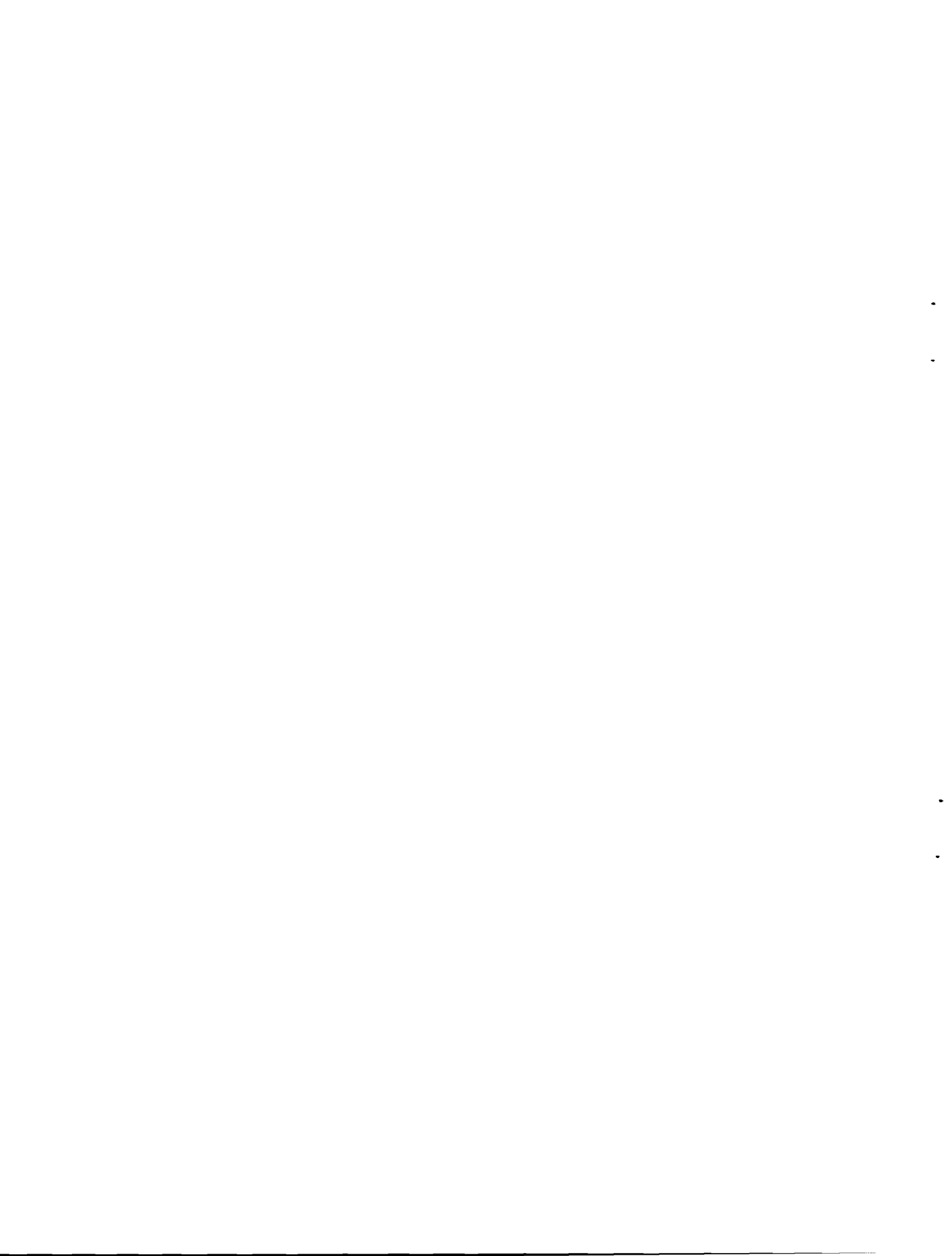


GRAFICO 5

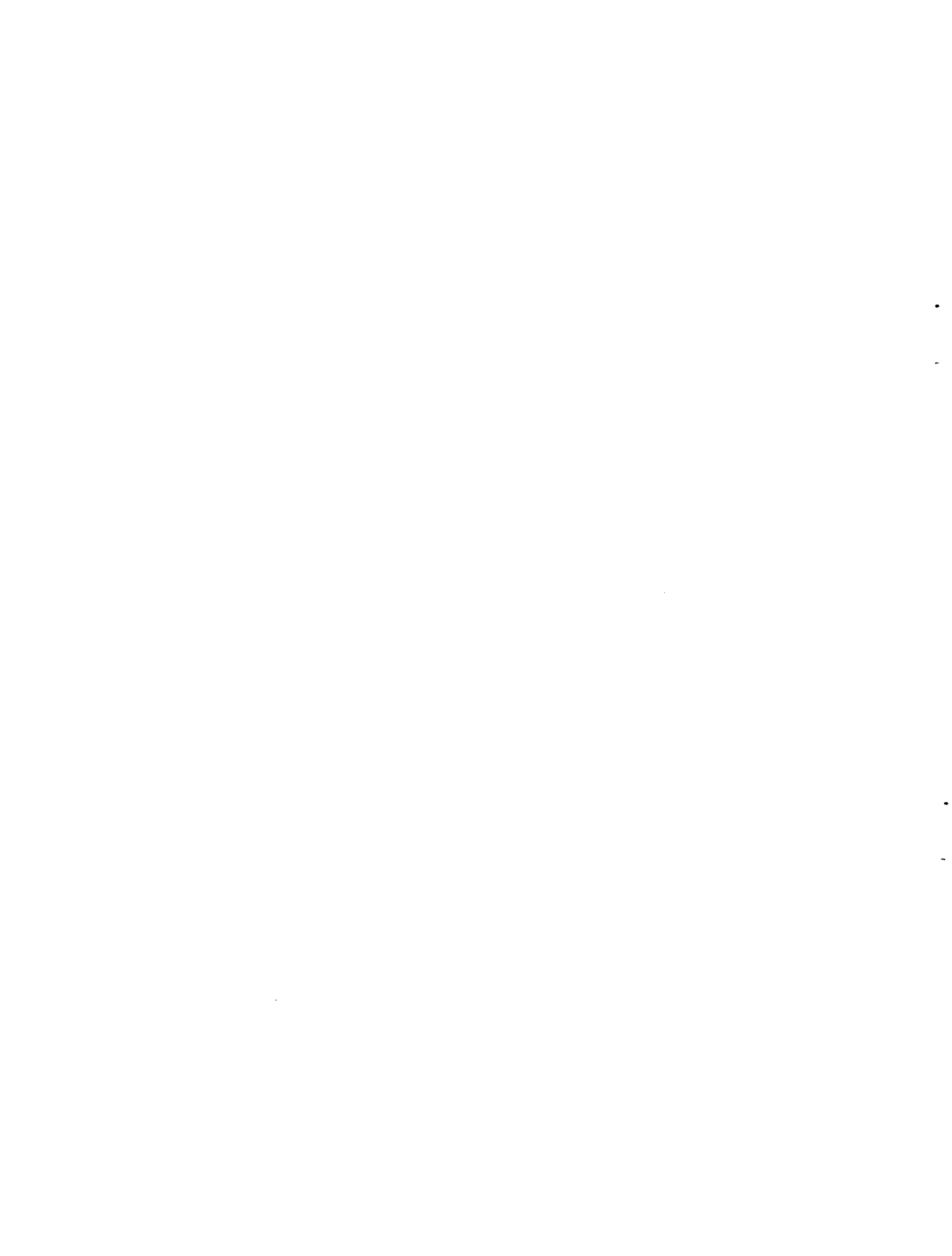




Cuadro 1
BRASIL: PRODUCCIÓN AGRICOLA
(Estimación oficial a Marzo 2002 en miles de toneladas)

PRODUCTOS	2001	2002	VARIACIÓN PERCENTUAL								
			01/02	01/00	00/99	99/98	98/97	97/96	96/95	94/93	93/92
Algodón herbáceo (en carozo)	5280	4655	-11,8	28,3	27,3	16,8	56,1	-17,0	-29	19,4	-39,3
Arroz (en cáscara)	20388	21091	3,4	-6,9	-6,3	46,8	-10,5	-6,6	-10,5	3,9	-0,9
Batata inglesa 1ª cosecha	2744	2859	4,2	0,8	-4,2	11,9	-13,9	-2,2	5,9	3,5	-8,4
Batata inglesa 2ª cosecha	1815	1801	-0,8	8,8	-11,0	-2,2	1,7	0,1	-6	9,4	4,2
Batata inglesa 3ª cosecha	1046	1024	-2,1	4,7	-14,7	-7,1	6,9	24,6	-14,5	-9,3	10,4
Cacao	369	369	0,0	1,4	1,5	-9,0	-5,2	14,0	6,1	-3,3	5,5
Café (en coco)	3831	3923	2,4	-3,6	11,6	-25,5	33,2	-12,9	37,1	2,3	-1,4
Cana-de-azúcar	695654	703303	1,1	4,1	-3,0	9,8	0,8	3,3	6,9	18,8	-9,9
Cebolla	2015	2095	4,0	-10,6	9,9	15,4	-3,6	-8,3	1,5	10,1	-6,5
Frijoles 1ª cosecha	2404	3499	45,5	-24,7	14,2	50,6	-21,9	4,5	-3,9	22,0	-14,8
Frijoles 2ª cosecha	1836	1999	8,9	-0,1	9,0	26,7	-28,3	4,9	1	64,2	-15,6
Frijoles 3ª cosecha	636	638	0,3	13,1	-29,2	-14,8	-1,9	27,0	-4,8	3,9	22,8
Maíz 1ª cosecha	69745	58806	-15,7	25,2	5,9	10,3	-18,7	7,5	-13,4	8,4	-4,5
Maíz 2ª cosecha	13148	15953	21,3	55,7	-15,9	3,4	21,5	8,1	19,4	2,6	50,2
Mandioca	45005	45201	0,4	3,6	10,1	4,6	-17,5	-0,9	-2,9	12,7	-0,9
Naranja	34387	33632	-2,2	0,6	-1,6	-2,0	-0,2	5,2	11,5	-7,1	-8,5
Soya (en grano)	75369	82430	9,4	12,1	4,0	-1,7	18,9	12,7	-9,7	10,7	18,4
Trigo	6517	6517	0,0	75,4	-17,1	7,0	1,5	-27,1	113,6	1,4	-21,3

FUENTES: Comissão Especial de Planejamento, Controle e Avaliação das Estatísticas Agropecuárias-CEPAGRO/FIBGE; Levantamento sistemático da produção agrícola. Instituto Brasileiro de Geografia e Estatística IBGE - Indicadores IBGE.



NIVEL DE ACTIVIDAD DE LA INDUSTRIA MANUFACTURERA

	INDICE MENSUAL		VARIACIONES PORCENTUALES			
	(base: Media 1994=100)		HASTA EL MES b/		ACUMULADO EN	
	Brasil (IBGE)	Estado de São Paulo-(FIESP) a/	(En el año)		12 MESES c/	
			Brasil	São Paulo	Brasil	São Paulo
1994						
Diciembre	101,8	102,6	7,6	7,8	7,6	7,8
1995						
Enero	99,4	99,6	16,6	23,2	8,2	9,1
Febrero	94,8	96,7	16,7	22,0	9,2	10,4
Marzo	110,8	111,8	15,4	20,9	9,8	11,9
Abril	99,5	98,6	14,4	20,1	10,7	13,5
Mayo	101,6	108,9	11,6	19,1	10,3	14,7
Junio	103,6	110,9	10,2	17,8	10,3	15,9
Julio	102,1	107,1	8,6	15,4	10,1	16,2
Agosto	105,0	110,9	6,6	12,2	8,6	14,3
Septiembre	101,0	101,1	4,9	8,8	6,9	11,6
Octubre	104,9	106,3	4,1	6,9	5,7	9,3
Noviembre	102,9	102,7	3,2	5,2	4,3	6,6
Diciembre	88,9	88,2	1,9	3,6	1,9	3,6
1996						
Enero	89,6	90,2	-9,8	-9,4	-0,1	1,2
Febrero	88,1	96,3	-8,5	-5,0	-1,8	-0,2
Marzo	96,9	105,6	-10,0	-5,2	-4,0	-2,1
Abril	96,8	104,2	-8,2	-2,5	-5,0	-2,8
Mayo	104,8	112,9	-5,9	-1,2	-4,8	-3,6
Junio	99,3	111,5	-5,6	-0,9	-5,5	-4,5
Julio	112,9	124,5	-3,3	1,6	-4,6	-3,4
Agosto	112,4	125,6	-2,0	3,1	-3,5	-1,7
Septiembre	109,2	123,4	-0,8	5,1	-2,3	1,2
Octubre	114,2	124,0	0,2	6,3	-1,3	3,3
Noviembre	108,7	117,8	0,7	7,1	-0,4	5,3
Diciembre	95,4	100,2	1,1	7,5	1,1	7,5
1997						
Enero	95,6	100,3	6,7	11,2	2,5	9,2
Febrero	91,0	100,5	5,0	7,7	3,3	9,5
Marzo	101,3	110,4	4,8	6,5	4,9	10,5
Abril	104,5	113,6	5,7	7,2	5,7	10,7
Mayo	107,3	115,5	4,9	6,1	5,7	10,6
Junio	109,4	125,3	5,8	7,2	6,9	11,7
Julio	114,2	133,1	5,1	7,2	6,1	10,8
Agosto	114,7	134,2	4,6	7,1	5,6	10,2
Septiembre	117,1	137,5	5,0	7,7	5,5	9,4
Octubre	121,3	139,7	5,1	8,2	5,3	9,1
Noviembre	107,5	121,6	4,5	7,7	4,7	8,1
Diciembre	91,4	97,1	3,8	6,9	3,8	6,9
1998						
Enero	91,7	100,5	-4,1	0,2	3,0	6,2
Febrero	89,4	101,3	-2,9	0,5	2,6	5,9
Marzo	104,9	116,5	-0,7	2,3	2,6	6,0
Abril	101,0	110,8	-1,4	1,0	1,6	5,0
Mayo	108,6	119,9	-0,8	1,6	1,5	5,1
Junio	108,1	125,0	-0,9	1,2	0,6	4,1
Julio	112,8	131,9	-1,0	0,9	0,4	3,3
Agosto	110,1	134,2	-1,4	0,8	-0,1	2,7
Septiembre	109,2	134,7	-2,0	0,4	-1,4	1,5
Octubre	107,7	128,0	-3,1	-0,6	-3,0	-0,5
Noviembre	102,7	116,5	-3,2	-0,9	-3,3	-1,1
Diciembre	87,2	90,5	-3,3	-1,3	-3,3	-1,3
1999						
Enero	86,0	89,0	-6,2	-11,5	-3,4	-2,2
Febrero	83,6	97,4	-6,4	-7,7	-3,8	-2,5
Marzo	100,5	109,9	-5,5	-6,9	-4,4	-3,4
Abril	96,9	106,3	-5,1	-6,2	-4,4	-3,5
Mayo	103,8	113,8	-5,0	-5,9	-4,9	-4,2
Junio	104,2	113,9	-4,7	-6,5	-5,1	-4,9
Julio	106,0	114,2	-4,9	-7,6	-5,6	-6,1
Agosto	109,9	116,6	-4,3	-8,4	-5,2	-7,3
Septiembre	108,6	116,5	-3,9	-9,0	-4,7	-8,4
Octubre	110,6	120,1	-3,2	-8,7	-3,4	-8,2
Noviembre	108,0	110,8	-2,4	-8,4	-2,6	-8,3
Diciembre	95,5	107,8	-1,6	-6,6	-1,6	-6,6
2000						
Enero	90,7	106,9	5,5	20,2	-0,8	-4,6
Febrero	97,5	107,9	11,0	15,3	0,8	-3,5
Marzo	103,7	110,8	8,1	9,9	1,5	-3,0
Abril	99,7	111,3	6,7	8,5	2,0	-2,3
Mayo	110,3	113,6	6,6	6,6	3,0	-1,9
Junio	111,2	114,2	6,6	5,5	3,9	-1,1
Julio	113,2	123,4	6,7	5,9	5,1	0,9
Agosto	118,7	127,0	6,8	6,3	5,8	3,0
Septiembre	111,3	123,6	6,3	6,2	6,1	4,9
Octubre	117,7	126,0	6,3	6,1	6,5	6,0
Noviembre	112,0	125,8	6,1	6,8	6,3	7,6
Diciembre	101,3	123,1	6,1	7,4	6,1	7,4
2001						
Enero	101,3	122,1	11,7	14,2	6,5	7,1
Febrero	97,9	121,8	5,8	13,5	5,4	7,3
Marzo	112,3	124,4	6,7	13,1	5,8	8,2
Abril	105,4	123,8	6,4	12,6	6,0	8,7
Mayo	115,2	121,7	6,0	11,5	5,8	9,4
Junio	109,3	122,2	4,6	10,7	5,1	9,9
Julio	114,0	121,4	4,0	8,8	4,6	9,0
Agosto	117,8	122,2	3,3	7,0	3,8	7,9
Septiembre	109,6	122,8	2,8	6,1	3,4	7,2
Octubre	115,0	124,4	2,2	5,3	2,6	6,7
Noviembre	110,5	118,7	1,9	4,3	2,2	5,0
Diciembre	94,2	120,3	1,2	3,7	1,2	3,7
2002						
Enero	98,9	120,1	-2,4	-1,6	0,2	2,4
Febrero	96,3	121,1	-2,0	-1,1	0,0	1,4

FUENTE: Brasil: Fundação Instituto Brasileiro de Geografia e Estatística, IBGE.

Estado de São Paulo: Federação das Indústrias do Estado de São Paulo, FIESP.

a/ Datos de la industria de São Paulo.

b/ Sobre igual periodo del año anterior.

c/ Sobre 12 meses inmediatamente anteriores.

Cuadro 3

BRASIL: PRODUCCION MANUFACTURERA POR RAMAS INDUSTRIALES

(INDICE BASE FJA MENSUAL MEDIA 1994 = 100)

RAMAS INDUSTRIALES	1996	1996	1997	1998	1999								2000								2001								2002									
					JUN	JUL	AGO	SEP	OCT	NOV	DIC	ENE	FEB	MAR	ABR	MAY	JUN	JUL	AGO	SEP	OCT	NOV	DIC	ENE	FEB	MAR	ABR	MAY	JUN	JUL	AGO	SEP	OCT	NOV	DIC	ENE	FEB	
Industria total	101,1	102,9	106,8	104,6	106,2	106,6	112,1	110,9	112,9	110,6	99,6	94,9	100,4	107,2	103,0	113,1	114,1	116,2	121,4	116,1	121,4	116,1	107,0	106,2	102,1	116,9	109,1	118,1	112,9	117,8	121,2	113,9	117,7	114,6	100,3	104,9	101,1	
Extrativa mineral	103,1	113,4	121,7	136,9	142,1	149,9	161,4	148,9	163,2	163,4	162,2	169,2	146,2	169,1	166,6	169,6	161,4	164,9	167,2	173,6	180,9	181,0	182,1	179,7	164,6	172,6	167,4	166,3	170,4	177,1	176,1	172,1	162,9	176,6	189,9	192,6	172,9	
Industria manufacturera	101,4	102,4	106,3	102,8	104,2	106,0	109,9	108,6	110,6	108,0	96,6	90,7	97,6	103,7	99,7	110,9	111,2	113,2	118,7	111,9	117,7	112,0	101,9	101,9	101,9	99,0	112,9	106,4	115,2	109,3	114,0	117,8	109,6	116,0	110,6	94,2	98,9	96,3
Minerales no metálicos	104,0	110,6	118,8	118,2	113,1	115,0	119,8	119,7	122,0	117,6	113,0	109,2	111,7	116,2	113,2	119,2	116,5	119,6	125,9	119,7	120,0	116,2	108,4	114,2	104,0	119,3	111,5	119,9	111,1	116,9	124,0	112,6	117,4	112,4	105,9	105,0	101,9	
Metálicos	97,4	98,1	103,9	100,1	101,7	103,9	107,4	102,4	102,7	104,0	97,1	94,7	101,9	106,2	94,7	112,1	110,0	111,0	113,5	109,4	111,7	109,5	100,2	105,9	104,5	118,5	106,4	117,4	103,9	107,4	109,7	106,3	111,2	104,6	95,7	103,1	101,4	
Mecánica	95,1	92,9	96,0	85,4	81,0	75,4	75,2	83,4	86,5	85,5	77,9	73,3	80,4	86,9	85,0	97,0	96,9	86,9	96,7	96,6	103,4	107,2	92,1	89,8	94,4	107,1	100,1	103,3	97,6	100,7	104,6	96,5	103,9	102,2	84,3	80,7	86,3	
Materiales Eléctric y Común	114,0	117,6	116,2	105,1	93,5	98,9	103,5	101,8	101,3	107,2	87,3	82,8	95,2	98,0	92,0	105,0	104,9	107,8	119,9	109,1	120,2	119,9	102,7	103,7	105,5	118,9	110,4	121,5	105,0	112,6	121,7	109,0	112,4	120,9	98,4	101,6	89,7	
Materiales de Transporte	102,6	103,2	113,9	97,5	98,7	95,3	107,5	104,3	97,6	96,1	72,9	87,5	107,6	108,1	107,0	120,4	117,0	117,2	130,8	112,9	118,3	108,6	96,0	104,9	111,5	135,2	127,6	143,9	123,0	120,4	123,0	103,9	110,3	107,9	84,5	107,7	107,5	
Madera	95,2	98,0	102,4	95,2	104,2	105,5	108,4	108,4	108,4	110,1	100,5	101,5	104,2	112,2	104,0	112,0	107,5	110,8	112,9	100,2	102,9	105,9	96,0	105,4	95,5	103,9	102,9	111,4	104,5	107,8	114,2	104,4	111,8	106,7	95,4	101,3	95,4	
Muebles	105,8	115,4	117,7	108,2	104,4	101,8	116,1	114,1	111,9	116,9	122,1	95,7	98,0	98,2	98,9	120,6	112,4	112,5	128,1	115,3	125,5	136,6	126,3	103,4	96,0	100,3	102,2	117,7	107,3	112,9	122,3	108,3	130,9	134,3	118,4	103,1	91,3	
Papel y cartón	100,2	102,6	106,1	107,1	111,3	111,4	113,9	111,9	118,9	114,8	115,5	115,4	112,6	116,2	111,9	117,6	115,9	122,2	121,8	118,6	123,4	121,3	118,3	118,4	110,9	121,7	116,5	113,4	114,1	119,6	121,0	118,4	121,5	120,4	116,1	119,9	111,3	
Cuero	100,3	96,4	103,7	95,5	97,9	101,9	104,1	102,3	108,5	106,0	85,9	100,4	111,9	119,8	112,3	118,4	116,5	117,9	124,9	113,7	112,5	107,5	90,6	110,9	106,7	120,0	107,0	119,6	104,6	106,9	115,6	102,7	107,7	98,5	81,5	103,9	102,0	
Cueros y pieles	79,7	78,2	77,0	66,4	67,0	67,3	72,2	66,9	66,2	67,5	57,3	57,9	60,5	63,8	56,1	65,0	64,3	58,9	62,2	56,2	58,5	57,7	47,9	52,3	50,5	58,1	55,3	57,9	54,2	50,4	54,1	51,6	55,5	55,5	44,9	47,7	44,9	
Productos químicos	99,0	103,9	105,5	113,0	118,3	123,6	125,7	127,1	133,4	121,9	111,0	100,2	99,5	108,7	105,1	114,8	124,9	129,3	129,9	124,7	133,6	113,1	112,0	107,3	100,9	109,1	103,9	114,6	121,1	127,8	130,6	126,4	125,9	114,3	103,5	106,3	98,9	
Prod. Farmacéuticos	118,8	108,4	121,7	125,5	145,9	137,6	130,5	128,1	126,9	120,7	111,5	81,2	107,8	117,4	116,6	138,6	132,0	136,9	143,9	123,7	136,4	137,0	103,0	80,8	92,9	118,1	111,2	133,8	129,4	130,7	151,3	116,4	123,1	128,9	129,2	95,2	112,7	
Perfumerías, jabones, velas	105,4	106,1	113,9	118,5	129,0	129,5	129,4	128,1	136,9	128,6		121,9	121,5	124,9	117,2	131,3	132,3	128,6	136,2	129,4	136,4	143,1	131,9	134,2	114,7	136,2	128,3	143,5	122,9	135,3	124,5	122,7	132,6	126,2	111,1	123,3	118,2	
Artículos Plásticos	111,2	123,3	127,9	124,3	111,5	114,9	115,5	117,7	123,2	123,4	111,3	110,9	109,0	115,2	109,9	113,1	110,3	117,6	128,6	120,5	120,7	117,1	105,9	108,6	99,3	116,3	107,2	118,9	107,9	110,5	112,7	105,0	110,2	106,0	95,0	103,0	98,1	
Texiles	94,9	85,4	83,9	79,2	83,4	84,4	84,9	83,9	85,2	84,7	67,6	72,6	80,1	88,0	84,7	91,9	86,1	96,9	90,3	86,0	97,5	84,8	70,3	75,3	76,8	97,3	91,0	87,0	80,3	80,1	83,8	76,9	83,9	79,9	82,5	72,7	73,0	
Prendas de vestir, calzados, etc.	94,7	91,0	85,1	81,6	75,2	79,7	83,5	84,5	81,1	97,6	75,5	69,1	75,6	81,7	77,7	84,9	78,2	82,5	82,4	89,5	97,0	101,7	73,2	69,1	70,4	79,7	73,6	75,5	68,9	78,5	86,9	78,3	92,7	93,5	66,9	66,4	66,1	
Alimentos	108,3	114,4	116,0	118,4	125,7	133,1	143,0	138,3	138,7	128,4	113,1	98,4	98,0	103,6	100,2	114,3	122,5	129,3	135,7	126,1	137,7	127,9	117,1	115,6	93,5	108,4	132,2	113,9	127,5	141,5	146,4	135,9	148,0	136,7	112,6	109,0	100,3	
Bebidas	118,4	113,1	112,4	106,6	97,1	100,7	107,5	114,3	123,3	126,0	132,1	95,3	93,6	134,4	117,3	114,9	96,5	101,8	112,4	113,1	125,2	126,9	130,2	102,7	94,1	118,7	132,6	105,4	106,2	103,7	107,5	110,4	122,0	123,0	130,3	93,1	94,3	
Tabaco	94,8	105,7	130,4	100,8	172,0	166,1	71,4	24,5	25,1	23,9	24,2	20,3	51,3	140,6	146,6	174,5	180,9	151,2	78,4	24,2	22,0	23,2	21,4	26,2	92,9	150,5	165,2	161,2	164,8	112,6	23,8	23,0	22,4	21,8	23,2	31,5	80,7	

FUENTE: IBGE/DEPARTAMENTO DE INDUSTRIA

Nota: Cambio de metodología de cálculo. Nueva base de comparación. Esta nueva serie de producción industrial fue calculada a base de una nueva serie de datos anclados en el Censo Industrial de 1995 (serie anterior se refiere al Censo de 1980), mudanza importante pues actualiza la base de la pesquisa y pasa a tener la medida del año 1991 como año base para los datos originales del IBGE. Otros cambios importantes:

- El universo de datos incluidos en la muestra es relevantemente mayor (52% del universo contra 49,5% de la muestra utilizada anteriormente)
- Fueron agregados a la pesquisa tres generos mas, madera, mobiliario, cueros y pieles. Dentro de los sub-sectores fueron agregados 12 nuevos, con destaque para industrialización de calce, destilación de alcohol y sus derivados de beneficiamiento de arroz y en el genero de material eléctrico fue incluida la producción de computadores y otros productos de informática
- La asignación de esta nueva serie anclada en el Censo Industrial de 1995 cambió la estructura de las ponderaciones. Los mayores cambios se dieron en relación a la ponderación de la industria manufacturera dentro del sector industrial que descendió de 67,07% a 62,73%, con la consiguiente subida de la industria extractiva mineral de 2,95% para 7,27%. Dentro de la industria de transformación se destaca la reducción del material de transporte de 7,34% a 6,26%

Cuadro 4
BRASIL: PRODUCCION INDUSTRIAL SEGUN CATEGORIAS DE USO

(Índice base fija: media 1994=100)

	Bienes de Capital	Bienes Intermedios	Bienes de consumo		
			Total	Consumo durables	Consumo semi-durables y no durables
1996					
Junio	82,9	99,4	110,0	121,5	105,6
Julio	88,1	105,3	114,7	135,9	108,5
Agosto	86,0	104,8	113,5	131,2	107,6
Septiembre	84,6	106,9	112,4	135,9	106,0
Octubre	87,5	105,3	113,6	133,3	106,5
Noviembre	90,4	106,3	115,1	138,0	107,9
Diciembre	87,8	107,4	110,0	131,2	104,5
1997					
Enero	85,3	106,7	112,2	144,5	103,4
Febrero	89,4	106,8	112,8	138,7	104,9
Marzo	84,3	106,2	110,9	133,0	103,8
Abril	89,6	108,0	120,7	142,7	112,3
Mayo	81,6	107,9	111,4	128,7	104,8
Junio	94,7	108,8	115,3	138,8	107,9
Julio	88,1	108,3	110,7	130,7	104,6
Agosto	93,8	109,3	111,1	126,5	105,8
Septiembre	96,0	110,2	116,1	136,4	109,3
Octubre	97,0	109,2	117,4	137,9	110,5
Noviembre	92,1	105,9	110,7	123,6	106,1
Diciembre	85,3	105,3	103,9	101,1	103,4
1998					
Enero	91,2	106,4	103,9	100,5	101,8
Febrero	88,8	107,7	109,4	111,0	107,5
Marzo	92,6	107,8	109,4	114,1	106,7
Abril	92,7	106,6	108,5	114,0	105,3
Mayo	96,5	108,8	110,3	121,2	106,6
Junio	89,5	108,3	108,3	112,4	105,6
Julio	93,0	108,5	107,2	105,5	106,5
Agosto	88,6	108,3	107,0	105,2	106,0
Septiembre	85,4	106,1	105,3	103,1	104,2
Octubre	85,4	106,1	105,3	103,1	104,2
Noviembre	79,2	106,7	104,2	94,3	105,5
Diciembre	73,2	103,4	102,8	95,4	103,6
1999					
Enero	83,2	106,2	101,9	96,2	101,7
Febrero	78,8	105,0	100,2	89,0	101,5
Marzo	81,5	106,9	104,0	93,4	106,3
Abril	78,4	106,9	104,1	90,6	106,2
Mayo	78,1	110,0	105,0	92,3	107,2
Junio	80,2	107,0	103,0	91,5	104,2
Julio	77,5	106,9	103,1	95,2	103,4
Agosto	77,3	109,2	103,7	99,2	103,1
Septiembre	78,0	110,0	103,6	98,1	103,8
Octubre	82,5	111,7	105,1	102,9	103,7
Noviembre	83,6	112,9	103,9	102,7	102,6
Diciembre	86,2	114,6	104,7	102,4	103,7
2000					
Enero	82,2	113,1	105,1	107,1	103,1
Febrero	90,3	114,4	112,3	124,3	108,2
Marzo	81,2	113,0	102,3	102,8	101,4
Abril	85,6	115,4	105,7	111,6	102,6
Mayo	87,1	114,7	103,9	108,4	101,4
Junio	89,6	116,9	105,8	112,7	102,7
Julio	90,4	117,2	107,9	120,7	103,6
Agosto	94,6	116,2	106,7	118,2	102,4
Septiembre	97,7	116,2	104,3	106,4	101,7
Octubre	93,7	118,7	109,4	120,7	104,8
Noviembre	97,2	117,5	108,4	122,6	103,5
Diciembre	99,4	121,5	116,4	148,2	107,6
2001					
Enero	102,8	120,6	111,2	122,2	106,2
Febrero	99,8	121,1	113,5	133,0	107,4
Marzo	104,3	120,7	111,3	128,0	106,2
Abril	102,9	118,2	109,7	121,7	105,0
Mayo	102,0	117,2	109,0	121,8	104,1
Junio	102,2	115,0	107,2	114,7	103,7
Julio	102,1	115,2	105,0	107,9	102,6
Agosto	103,4	115,3	107,5	114,7	104,2
Septiembre	109,5	115,4	105,4	108,4	103,1
Octubre	102,6	114,4	106,0	100,7	105,7
Noviembre	97,9	112,8	110,1	113,6	107,6
Diciembre	97,0	113,9	111,2	120,4	107,0
2002					
Enero	98,6	117,6	111,8	116,6	108,3
Febrero	103,8	119,0	110,3	118,0	107,0

Fuente: Indicadores Conjunturais da Indústria - produção física.

Nota: Nueva metodología de cálculo explicada en el cuadro 3.

Cuadro 5
PRODUCCIÓN INDUSTRIAL
GRADO DE UTILIZACIÓN DE LA CAPACIDAD INSTALADA
(Porcentajes)

Años y meses	Brasil	Estado de
	(CNI)	São Paulo (FIESP)
1992	72,3	70,7
1993	75,2	74,6
1994	77,3	77,7
1995	77,9	78,7
1996	78,2	78,4
1997	78,7	79,2
1998	78,1	78,8
1995		
Julio	76,9	78,0
Agosto	77,6	77,9
Septiembre	76,5	76,1
Octubre	77,8	78,2
Noviembre	77,6	78,2
Diciembre	75,5	75,1
1996 Enero	75,6	75,1
Febrero	76,4	76,8
Marzo	77,9	78,2
Abril	77,1	77,8
Mayo	78,3	79,3
Junio	77,5	77,5
Julio	78,8	79,4
Agosto	79,1	79,5
Septiembre	79,3	79,9
Octubre	79,9	80,1
Noviembre	80,0	80,1
Diciembre	77,9	77,6
1997 Enero	77,9	77,3
Febrero	76,7	77,0
Marzo	78,2	79,1
Abril	78,9	79,8
Mayo	79,1	79,9
Junio	78,9	80,5
Julio	79,5	80,3
Agosto	79,2	80,5
Septiembre	80,3	81,3
Octubre	80,2	80,4
Noviembre	79,4	80,0
Diciembre	75,7	74,4
1998 Enero	77,3	77,6
Febrero	77,4	77,5
Marzo	78,8	80,1
Abril	78,3	79,2
Mayo	79,2	80,8
Junio	79,1	80,7
Julio	79,6	81,5
Agosto	79,5	80,9
Septiembre	78,1	80,6
Octubre	78,8	79,5
Noviembre	77,8	77,8
Diciembre	73,7	69,9
1999 Enero	73,9	70,2
Febrero	75,0	74,1
Marzo	78,0	77,4
Abril	77,8	78,2
Mayo	80,2	81,5
Junio	78,7	79,4
Julio	78,4	78,5
Agosto	79,0	79,1
Septiembre	79,1	79,4
Octubre	79,8	80,4
Noviembre	80,2	80,3
Diciembre	78,6	77,8
2000 Enero	78,4	78,8
Febrero	80,3	81,0
Marzo	80,4	81,7
Abril	79,8	80,5
Mayo	81,0	82,4
Junio	80,5	81,9
Julio	80,9	82,6
Agosto	81,8	83,4
Septiembre	81,1	82,4
Octubre	82,0	82,6
Noviembre	82,2	82,6
Diciembre	80,0	79,8
2001 Enero	80,3	80,6
Febrero	80,4	81,4
Marzo	89,7	82,3
Abril	81,0	82,1
Mayo	81,8	83,1
Junio	80,5	81,5
Julio	80,2	80,6
Agosto	80,4	81,1
Septiembre	80,0	79,7
Octubre	80,4	80,3
Noviembre	79,8	79,3
Diciembre	77,1	76,6
2002 Enero	78,8	79,1
Febrero	79,1	79,9

Fuentes: Brasil: Confederação Nacional da Indústria - (CNI).
Estado de São Paulo: Federação das Indústrias do
Estado de São Paulo.

Cuadro 6

VENTAS DEL COMERCIO
ESTADO DE SÃO PAULO - índices base media 1998=100

	Bienes Durables		Bienes	Bienes	Construcción	Comercio
	Vehículos	Otros	No-durables	Semi-durables		
1997	121,4	91,4	86,5	101,7	100,3	97,8
1998	92,2	97,4	106,7	88,9	95,0	97,9
1999	69,5	124,9	102,7	70,7	89,7	103,1
2000	90,3	128,2	110,8	39,5	88,0	106,0
1997						
ENE-MAR	160,4	91,9	91,4	105,8	104,5	107,2
ENE-JUN	157,5	92,4	88,4	113,8	107,5	107,0
ENE-SEP	137,8	84,5	86,9	106,2	101,1	99,3
ENE-DIC	121,4	91,4	86,5	101,7	100,3	97,8
1998						
ENE-MAR	105,1	103,5	90,8	108,0	102,2	100,6
ENE-JUN	101,1	101,3	99,1	104,2	102,9	100,5
ENE-SEP	101,6	98,6	103,4	98,8	100,0	101,0
ENE-DIC	92,2	97,4	106,7	88,9	95,0	97,9
1999						
ENE-MAR	70,8	105,1	107,4	86,1	89,1	98,8
ENE-JUN	70,0	102,7	109,6	81,4	91,5	98,2
ENE-SEP	64,0	110,5	108,2	73,1	92,0	98,4
ENE-DIC	69,5	124,9	102,7	70,7	89,7	103,1
2000						
ENE-MAR	79,4	118,7	102,6	67,2	86,6	100,7
ENE-JUN	77,9	121,3	122,5	44,5	82,3	106,8
ENE-SEP	79,1	122,6	117,8	42,9	81,6	104,5
ENE-DIC	90,3	128,2	110,8	39,5	88,0	106,0
1997						
ENERO	177,8	93,7	93,4	110,9	108,4	111,1
FEBRERO	149,7	93,3	86,9	100,9	106,7	105,3
MARZO	153,7	88,6	93,8	105,6	98,3	105,2
ABRIL	166,5	99,4	88,5	120,6	116,9	114,2
MAYO	150,0	92,0	90,4	105,3	103,6	103,7
JUNIO	155,9	85,8	86,3	115,6	101,9	103,1
JULIO	144,1	83,5	86,7	109,9	98,7	98,8
AGOSTO	124,0	85,4	87,2	106,1	99,6	98,4
SEPTIEMBRE	145,4	84,7	86,9	102,5	105,0	100,8
OCTUBRE	150,2	89,9	85,2	108,8	107,1	102,0
NOVIEMBRE	113,9	91,0	87,3	102,6	96,4	96,8
DICIEMBRE	100,0	93,2	86,9	92,8	97,5	94,5
1998						
ENERO	104,6	108,4	92,2	108,6	103,6	101,0
FEBRERO	103,7	100,7	91,4	107,2	101,9	100,8
MARZO	107,0	101,5	88,8	108,3	101,0	100,1
ABRIL	104,2	102,9	94,7	105,6	103,7	101,8
MAYO	99,1	99,2	101,7	107,6	101,2	99,5
JUNIO	100,1	101,7	100,9	99,4	103,7	100,3
JULIO	103,9	97,0	101,8	98,8	101,5	99,1
AGOSTO	111,9	100,9	103,3	97,4	102,7	106,2
SEPTIEMBRE	89,0	98,0	105,0	100,1	95,7	97,7
OCTUBRE	81,5	95,5	107,6	91,0	95,1	93,3
NOVIEMBRE	89,7	97,0	104,7	89,5	94,9	97,8
DICIEMBRE	105,4	99,6	107,9	86,3	94,9	102,5
1999						
ENERO	84,4	111,3	109,3	82,5	89,2	99,7
FEBRERO	49,8	101,0	106,7	88,5	87,9	97,1
MARZO	78,3	103,0	106,1	87,4	90,3	99,7
ABRIL	76,7	98,7	108,8	82,5	87,5	97,9
MAYO	68,6	102,9	109,8	81,8	90,0	97,7
JUNIO	64,6	106,6	110,2	80,0	97,4	99,0
JULIO	60,6	112,2	111,3	77,1	94,6	98,9
AGOSTO	66,3	107,0	106,6	72,2	89,4	98,5
SEPTIEMBRE	65,1	112,2	106,7	70,1	91,9	97,8
OCTUBRE	59,2	122,4	105,6	65,6	90,9	99,3
NOVIEMBRE	71,7	122,2	101,7	73,4	89,8	102,7
DICIEMBRE	77,5	130,1	100,7	73,1	88,4	107,4
2000						
ENERO	75,5	121,7	101,5	68,1	86,1	96,9
FEBRERO	94,6	118,7	106,2	72,3	93,3	107,8
MARZO	68,1	115,9	100,1	61,3	80,5	97,5
ABRIL	70,2	127,4	127,7	43,5	83,1	110,7
MAYO	83,3	119,1	116,9	46,4	80,0	103,8
JUNIO	80,3	117,5	122,9	43,5	85,7	105,9
JULIO	81,3	124,9	121,8	46,7	81,4	106,1
AGOSTO	82,0	121,3	115,1	42,0	80,7	105,1
SEPTIEMBRE	74,1	121,6	116,5	40,1	82,7	102,4
OCTUBRE	89,7	122,2	109,5	37,5	81,5	100,7
NOVIEMBRE	85,2	129,0	111,8	38,8	84,4	107,0
DICIEMBRE	96,2	133,5	111,1	42,3	97,9	110,4
2001						
ENERO	94,6	126,4	112,3	40,2	97,6	102,1
FEBRERO	104,6	130,7	114,7	44,3	100,0	112,7
MARZO	98,0	122,4	111,3	40,9	93,4	105,1
ABRIL	90,2	118,0	113,6	36,4	90,0	103,1
MAYO	94,7	114,3	100,3	44,9	80,6	98,0
JUNIO	89,8	108,7	104,3	39,1	83,0	95,7
JULIO	80,6	107,9	100,0	38,3	74,5	91,9
AGOSTO	69,8	107,2	101,1	33,7	74,6	93,1
SEPTIEMBRE	74,2	110,7	106,7	30,4	66,7	93,9
OCTUBRE	105,7	118,7	104,4	32,7	90,9	99,4
NOVIEMBRE	83,2	123,2	107,4	29,7	87,2	100,1
DICIEMBRE	81,8	119,0	104,4	30,2	59,3	95,6
2002						
ENERO	66,4	137,0	108,2	29,2	79,1	98,3

FUENTE: Fundação do Comércio Varejista Estado de São Paulo - FCESP.

Cuadro 7
BRASIL: EVOLUCION DEL SALARIO MINIMO REAL

Años/meses	Salario Mínimo		Salario Mínimo Real (Índice Dic 1994=100)	
	Nominal	REAL (R\$)/Mes	IGP-DI a/	ICV b/
1995	Junio	100,00	129,85	122,21
	Julio	100,00	127,00	119,08
	Agosto	100,00	125,39	118,20
	Septiembre	100,00	126,76	117,42
	Octubre	100,00	126,46	116,68
	Noviembre	100,00	124,80	115,24
	Diciembre	100,00	124,47	113,46
1996	Enero	100,00	122,28	110,48
	Febrero	100,00	121,36	108,89
	Marzo	100,00	121,09	108,42
	Abril	100,00	120,25	107,02
	Mayo	112,00	132,44	117,42
	Junio	112,00	130,84	115,60
	Julio	112,00	129,43	114,71
	Agosto	112,00	129,43	114,70
	Septiembre	112,00	129,27	115,10
	Octubre	112,00	128,98	114,89
	Noviembre	112,00	128,62	114,61
	Diciembre	112,00	127,50	114,10
1997	Enero	112,00	125,52	112,03
	Febrero	112,00	124,99	111,44
	Marzo	112,00	123,56	110,74
	Abril	120,00	131,61	117,71
	Mayo	120,00	131,21	117,25
	Junio	120,00	130,30	115,75
	Julio	120,00	130,18	115,47
	Agosto	120,00	130,24	115,78
	Septiembre	120,00	129,47	115,59
	Octubre	120,00	129,03	115,25
	Noviembre	120,00	127,97	114,65
	Diciembre	120,00	127,09	114,01
1998	Enero	120,00	125,99	112,59
	Febrero	120,00	125,96	112,43
	Marzo	120,00	125,67	112,06
	Abril	120,00	125,84	111,80
	Mayo	130,00	136,01	120,95
	Junio	130,00	135,63	120,46
	Julio	130,00	136,15	120,76
	Agosto	130,00	136,38	121,39
	Septiembre	130,00	136,41	121,60
	Octubre	130,00	136,45	121,36
	Noviembre	130,00	136,69	121,59
	Diciembre	130,00	135,37	121,48
1999	Enero	130,00	133,83	120,71
	Febrero	130,00	128,14	119,03
	Marzo	130,00	125,65	117,91
	Abril	130,00	125,61	117,30
	Mayo	136,00	131,86	122,61
	Junio	136,00	130,53	121,82
	Julio	136,00	128,48	120,38
	Agosto	136,00	126,65	119,80
	Septiembre	136,00	124,81	119,57
	Octubre	136,00	122,50	118,48
	Noviembre	136,00	119,47	117,17
	Diciembre	136,00	118,02	116,47
2000	Enero	136,00	116,83	115,31
	Febrero	136,00	116,61	115,25
	Marzo	136,00	116,40	114,67
	Abril	151,00	129,07	127,00
	Mayo	151,00	128,21	126,49
	Junio	151,00	127,03	126,50
	Julio	151,00	124,22	124,13
	Agosto	151,00	122,00	123,07
	Septiembre	151,00	121,17	123,02
	Octubre	151,00	120,72	123,00
	Noviembre	151,00	120,25	122,51
	Diciembre	151,00	119,34	121,75
2001	Enero	151,00	118,76	120,98
	Febrero	151,00	118,36	120,50
	Marzo	151,00	117,42	119,83
	Abril	180,00	138,41	141,62
	Mayo	180,00	137,80	141,06
	Junio	180,00	135,82	140,33
	Julio	180,00	133,65	138,44
	Agosto	180,00	132,46	137,70
	Septiembre	180,00	131,96	137,54
	Octubre	180,00	130,07	136,57
	Noviembre	180,00	129,09	135,42
	Diciembre	180,00	128,86	134,47
2002	Enero	180,00	128,62	133,42
	Febrero	180,00	128,47	132,86
	Marzo	180,00	128,24	132,68

Fuente: Ministerio do Trabalho, Secretaria Nacional do Trabalho.

a/ Salario nominal deflactado por el Índice General de Precios, disponibilidad interna.

b/ Salario nominal deflactado por el Índice de Costo de Vida de Brasil de la Fundación Getúlio Vargas (FGV).

Cuadro 8

**PERSONAL OCUPADO, MASA SALARIAL Y SALARIO REAL MEDIO EN EL SECTOR MANUFACTURERO
DEL ESTADO DE SÃO PAULO**

Empleado	INDICE MENSUAL (base media mensual: 1994=100)		VARIACIONES PORCENTUALES					
	Masa Salarial Real a/	Salario Real Medio	HASTA EL MES b/			ACUMULADO EN 12 MESES c/		
			Empleado	Masa Salarial Real	Salario Real Medio	Empleado	Masa Salarial Real	Salario Real Medio
Promedios								
1990	123,4	91,1	73,8					
1991	113,7	80,4	70,7	-9,3	-21,3	...	-6,8	-19,2
1992	106,4	87,3	82,0	-4,9	12,2	...	-6,0	3,3
1993	107,7	98,2	91,2	-5,1	8,3	15,7	-6,0	-1,7
1994	100,0	100,0	100,0	-2,2	4,7	7,3	-2,4	14,3
1995	98,5	107,1	108,7	0,1	12,2	11,7	-1,2	9,2
1996	90,0	103,2	114,7	-9,3	-4,5	5,6	-6,5	-0,9
1997	88,4	104,5	120,9	-4,4	0,4	5,0	-5,9	-0,9
1998	81,9	103,6	126,5	-5,0	-1,2	4,0	-4,4	0,2
1996								
Enero	92,3	104,7	113,4	-8,2	-3,5	6,2	-2,1	5,4
Febrero	91,7	104,0	113,3	-8,7	-3,0	6,9	-3,0	4,0
Marzo	91,2	104,2	114,2	-9,2	-3,9	6,2	-3,9	2,6
Abril	90,9	104,5	114,9	-9,6	-4,7	5,6	-4,9	1,1
Mayo	90,6	103,6	114,4	-9,8	-5,5	5,0	-6,0	-0,4
Junio	90,2	101,5	112,6	-9,9	-5,9	4,6	-6,9	-1,8
Julio	89,9	101,6	113,1	-9,9	-5,7	4,8	-7,8	-3,0
Agosto	89,2	101,9	114,3	-9,7	-5,4	5,0	-8,3	-3,8
Septiembre	88,9	101,4	114,1	-9,5	-4,6	5,5	-8,6	-3,8
Octubre	88,7	102,1	115,2	-9,2	-4,0	5,9	-8,7	-3,7
Noviembre	88,4	103,5	117,2	-8,9	-3,9	5,7	-8,8	-3,8
Diciembre	87,6	104,5	119,3	-8,7	-3,8	5,5	-8,7	-3,8
1997								
Enero	87,5	103,9	118,8	-5,3	-0,8	4,8	-8,5	-3,6
Febrero	87,4	102,5	117,3	-5,0	-1,1	4,1	-8,1	-3,5
Marzo	87,4	104,1	119,1	-4,8	-0,8	4,2	-7,6	-3,0
Abril	87,2	104,9	120,3	-4,6	-0,5	4,3	-7,1	-2,4
Mayo	87,1	107,2	123,1	-4,5	0,3	5,0	-6,5	-1,4
Junio	87,1	104,2	119,6	-4,3	0,7	5,2	-5,9	-0,4
Julio	86,6	103,9	120,0	-4,2	0,9	5,3	-5,4	0,1
Agosto	86,1	104,7	121,7	-4,1	1,1	5,5	-4,9	0,6
Septiembre	85,9	103,3	120,3	-4,0	1,2	5,5	-4,6	0,6
Octubre	85,4	103,3	121,1	-4,0	1,2	5,4	-4,4	0,5
Noviembre	85,0	105,5	124,1	-4,0	1,3	5,5	-4,2	0,9
Diciembre	84,2	105,9	125,8	-4,0	1,3	5,5	-4,0	1,3
1998								
Enero	83,4	102,3	122,7	-4,7	-1,6	3,3	-3,9	1,2
Febrero	83,1	101,0	121,6	-4,8	-1,5	3,4	-3,9	1,2
Marzo	82,8	103,8	125,4	-4,9	-1,1	4,1	-4,0	1,2
Abril	82,7	102,9	124,4	-5,0	-1,3	3,9	-4,1	1,0
Mayo	82,7	104,8	126,8	-5,0	-1,5	3,7	-4,2	0,5
Junio	82,5	102,4	124,1	-5,0	-1,5	3,7	-4,3	0,2
Julio	82,3	104,0	126,3	-5,0	-1,3	3,9	-4,5	0,0
Agosto	81,8	104,5	127,8	-5,0	-1,2	4,1	-4,6	-0,3
Septiembre	81,6	103,0	126,2	-5,0	-1,1	4,2	-4,7	-0,4
Octubre	81,1	102,9	127,0	-5,0	-1,0	4,2	-4,8	-0,6
Noviembre	79,9	104,7	131,1	-5,1	-1,0	4,4	-5,0	-0,8
Diciembre	78,8	106,4	135,0	-5,2	-0,9	4,6	-5,2	-0,9
1999								
Enero	78,0	100,6	129,0	-6,5	-1,7	5,1	-5,4	-0,9
Febrero	77,3	95,4	123,4	-6,7	-3,6	3,3	-5,5	-1,2
Marzo	76,8	94,2	122,7	-6,9	-5,5	1,5	-5,7	-1,9
Abril	76,7	94,6	123,3	-7,0	-6,2	0,9	-5,9	-2,5
Mayo	76,7	95,9	125,0	-7,0	-6,6	0,4	-6,0	-3,0
Junio	76,7	95,9	124,9	-7,0	-6,6	0,5	-6,2	-3,4
Julio	76,7	95,4	124,3	-7,0	-6,8	0,2	-6,3	-4,1
Agosto	76,7	95,3	124,3	-6,9	-7,1	-0,2	-6,4	-4,8
Septiembre	76,7	94,2	122,7	-6,8	-7,2	-0,5	-6,5	-5,5
Octubre	76,8	93,9	122,3	-6,6	-7,4	-0,8	-6,6	-6,2
Noviembre	76,8	95,8	124,7	-6,4	-7,5	-1,2	-6,4	-6,8
Diciembre	76,7	97,8	127,5	-6,1	-7,5	-1,6	-6,1	-7,5
2000								
Enero	76,9	95,5	124,3	-1,4	-5,0	-3,7	-5,7	-7,8
Febrero	77,0	96,2	125,0	-0,9	-2,2	-1,2	-5,1	-7,3
Marzo	77,1	96,9	125,7	-0,5	-0,5	0,0	-4,5	-6,4
Abril	77,3	98,1	127,0	-0,2	0,5	0,7	-3,9	-5,5
Mayo	77,5	100,0	129,0	0,1	1,3	1,2	-3,2	-4,4
Junio	77,7	100,3	129,0	0,3	1,8	1,6	-2,5	-3,5
Julio	77,8	98,4	126,5	0,4	2,0	1,6	-1,8	-2,6
Agosto	77,9	99,0	127,1	0,6	2,2	1,7	-1,2	-1,5
Septiembre	78,1	97,8	125,2	0,7	2,4	1,7	-0,5	-0,5
Octubre	78,1	99,6	127,4	0,8	2,8	2,0	0,1	0,8
Noviembre	78,3	103,2	131,8	0,9	3,2	2,3	0,6	2,2
Diciembre	78,0	106,1	136,0	1,0	3,7	2,7	1,0	3,7
2001								
Enero	78,2	105,6	135,0	1,8	10,5	8,6	1,2	5,0
Febrero	78,5	105,4	134,3	1,9	10,1	8,0	1,4	5,7
Marzo	78,5	105,7	134,6	1,9	9,7	7,7	1,6	6,3
Abril	78,7	107,7	136,9	1,9	9,7	7,7	1,7	6,8
Mayo	78,8	109,4	138,8	1,8	9,7	7,7	1,7	7,2
Junio	78,6	106,3	135,2	1,7	9,1	7,2	1,7	7,3
Julio	78,4	106,2	135,5	1,6	8,9	7,2	1,7	7,7
Agosto	78,0	105,2	134,8	1,4	8,6	7,1	1,5	7,9
Septiembre	77,7	102,1	131,4	1,2	8,1	6,8	1,3	7,9
Octubre	77,6	102,8	132,4	1,0	7,6	6,5	1,1	7,7
Noviembre	77,2	106,4	137,8	0,9	5,4	4,4	0,9	7,3
Diciembre	76,9	108,5	141,2	0,8	5,2	4,4	0,6	6,7
2002								
Enero	76,8	108,6	141,4	-1,8	2,9	4,7	0,3	6,1
Febrero	76,7	108,5	141,5	-2,1	2,9	5,0	-0,1	5,5

Fuente: Federação das Indústrias do Estado de São Paulo-FIESP.

a/ Total Salarios nominales deflactados por el Índice de Costo de Vida de São Paulo, (ICV-SP).

b/ Salario real acumulado hasta el mes anterior. c/ Salario real acumulado en 12 meses inmediatamente anteriores.

Cuadro 9
BRASIL: INDICE MENSUAL DE EMPLEO TOTAL Y POR SECTORES DE ACTIVIDAD

(Base: 1994=100)

Periodo	Total	Extractiva Mineral	Industria manufac- turera	Servicios Industriales de utilidad publica a/	Construcción Civil	Comercio	Servicios	Adminis- tración Pública	Agropor- cuaría
1986	101,11		115,06		113,28	98,15	92,47	96,32	
1987	101,89		112,18		112,88	98,82	95,83	97,58	
1988	104,15		113,47		120,60	100,25	98,64	99,56	
1989	105,87		116,49		117,35	104,71	101,56	99,50	
1990	105,55		113,90		113,81	106,63	102,18	99,68	
1991	102,48		106,36	102,12	105,76	102,23	100,28	99,86	101,14
1992	99,70	105,60	100,72	100,77	105,96	97,46	98,91	100,55	99,08
1993	99,71	101,54	100,43	100,51	101,51	98,69	99,23	100,13	99,88
1994	100,00	100,00	100,00	100,00	100,00	100,00	100,00	100,00	100,00
1995	100,14	96,43	99,90	97,42	96,98	101,34	100,50	99,94	99,02
1996	98,28	92,55	95,17	93,11	95,63	100,24	99,90	100,15	95,86
1997	98,05	91,43	93,86	88,31	95,72	101,14	100,01	99,81	93,03
1998	96,70	90,35	89,26	82,11	95,74	101,30	100,23	99,90	91,90
1995									
Enero	100,01	98,45	100,55	99,54	97,55	101,02	99,39	99,61	96,60
Febrero	100,26	98,12	100,88	98,92	97,44	101,34	100,17	99,69	97,27
Marzo	100,35	97,84	101,08	98,73	97,23	101,35	100,30	99,81	97,05
Abril	100,68	97,31	101,45	98,43	97,54	101,69	100,67	99,93	97,78
Mayo	101,02	96,78	101,33	98,08	97,37	101,99	100,95	100,04	100,66
Junio	101,02	96,76	101,51	98,06	97,62	101,88	101,13	100,11	102,00
Julio	100,73	96,61	100,65	97,75	97,70	101,72	100,99	100,15	102,26
Agosto	100,22	95,81	99,46	97,16	97,25	101,28	100,78	100,15	101,53
Septiembre	99,89	95,50	99,03	96,38	96,75	101,02	100,56	100,07	100,73
Octubre	99,71	95,24	98,48	95,82	96,72	100,99	100,52	100,05	99,67
Noviembre	99,39	94,75	97,61	95,37	96,02	101,13	100,40	99,98	98,71
Diciembre	98,40	94,00	96,10	94,79	94,55	100,67	99,64	99,66	93,96
1996									
Enero	98,15	93,75	95,66	94,59	94,72	100,24	99,55	99,58	93,56
Febrero	97,96	93,56	95,07	94,59	94,72	99,98	99,55	99,77	93,76
Marzo	97,87	93,20	94,58	94,31	94,92	99,72	99,55	99,96	93,56
Abril	98,06	92,75	94,78	93,93	95,64	99,80	99,72	100,05	94,63
Mayo	98,42	92,73	95,37	93,74	96,25	99,72	99,89	100,27	98,68
Junio	98,69	92,94	95,55	93,74	96,62	100,48	100,07	100,42	99,31
Julio	98,72	92,53	95,50	93,98	96,96	100,43	100,08	100,57	99,82
Agosto	98,66	92,39	95,39	92,72	96,76	100,41	100,13	100,55	99,13
Septiembre	98,74	92,14	95,67	92,49	96,67	100,50	100,15	100,54	97,95
Octubre	98,58	92,01	95,63	91,50	96,14	100,50	100,04	100,45	96,43
Noviembre	98,31	91,65	95,17	91,11	95,13	100,87	99,83	100,31	94,35
Diciembre	97,16	90,90	93,69	90,72	93,19	100,26	99,07	99,39	89,17
1997									
Enero	96,96	90,22	93,46	90,20	93,66	99,62	98,96	98,97	89,42
Febrero	96,99	90,25	93,41	89,64	93,68	99,52	99,03	99,39	89,92
Marzo	97,27	90,49	93,46	89,55	94,38	99,80	99,39	99,91	90,34
Abril	97,71	91,00	93,86	89,35	95,45	100,22	99,70	100,14	91,51
Mayo	98,31	91,38	94,55	89,25	95,96	100,82	99,99	100,33	94,46
Junio	98,68	92,21	94,75	89,06	96,46	101,51	100,25	100,20	95,75
Julio	98,64	92,50	94,53	88,49	96,65	101,54	100,24	100,12	96,19
Agosto	98,66	92,51	94,33	88,03	96,68	101,73	100,42	100,08	95,89
Septiembre	98,85	92,66	94,62	87,65	97,22	101,94	100,64	100,08	95,30
Octubre	98,88	92,11	94,41	87,09	97,36	102,31	100,81	99,99	94,96
Noviembre	98,57	91,42	93,58	86,16	96,88	102,71	100,77	99,89	93,48
Diciembre	97,04	90,27	91,33	85,30	94,28	102,02	99,87	98,62	89,19
1998									
Enero	96,64	90,71	90,45	84,39	94,91	101,36	99,65	98,46	89,58
Febrero	96,53	90,61	89,92	83,76	95,09	101,08	99,74	99,33	89,90
Marzo	96,48	90,54	89,61	82,97	95,64	100,84	99,84	99,92	89,79
Abril	96,83	90,79	89,81	82,82	96,48	101,09	100,13	100,14	91,44
Mayo	97,22	90,88	90,05	82,82	96,98	101,40	100,44	100,28	93,95
Junio	97,30	90,59	90,03	82,51	97,20	101,42	100,53	100,25	94,91
Julio	97,20	90,58	89,39	82,51	97,53	101,36	100,65	100,40	95,06
Agosto	97,30	90,70	89,32	81,65	97,85	101,55	100,85	100,58	94,88
Septiembre	97,19	90,79	89,27	81,29	97,08	101,53	100,91	100,51	93,86
Octubre	96,91	90,36	88,99	80,98	95,81	101,61	100,67	100,32	93,12
Noviembre	96,39	89,45	88,19	80,27	94,01	101,71	100,38	100,08	91,50
Diciembre	94,45	88,18	86,10	79,35	90,34	100,61	98,98	98,48	84,86
1999									
Enero	94,27	87,68	85,78	79,23	89,90	100,36	99,05	98,24	84,11
Febrero	93,91	87,47	85,22	79,05	88,46	99,86	98,97	98,88	83,71
Marzo	93,56	87,39	84,81	78,43	87,14	99,24	98,74	99,39	84,24
Abril	93,82	87,40	85,23	78,03	86,83	99,08	98,88	99,57	87,07
Mayo	94,27	87,88	85,84	77,62	86,90	99,47	99,19	99,71	88,66
Junio	94,53	88,09	86,22	77,37	86,86	99,83	99,34	99,89	89,40
Julio	94,57	87,89	86,29	76,99	86,47	99,90	99,34	99,94	89,87
Agosto	94,62	87,86	86,48	76,50	86,22	99,99	99,54	100,19	89,10
Septiembre	94,65	87,82	87,02	76,17	86,11	100,05	99,54	100,40	87,18
Octubre	94,73	87,99	87,58	76,08	85,80	100,47	99,87	100,53	85,47
Noviembre	94,66	87,81	87,59	75,99	85,05	101,21	99,80	100,61	82,91
Diciembre	93,60	87,31	86,35	75,68	83,13	100,95	99,15	99,42	79,44
2000									
Enero	92,08	86,55	81,38	73,58	87,21	99,26	98,18	98,17	81,03
Febrero	92,47	86,74	81,76	73,31	87,38	99,28	98,61	99,41	82,14
Marzo	92,64	86,52	82,01	72,76	87,09	99,50	98,79	99,92	82,37
Abril	93,18	86,87	82,53	72,70	87,77	100,02	99,40	100,33	82,65
Mayo	93,89	87,15	83,22	72,22	87,97	100,37	99,64	100,53	88,83
Junio	94,51	87,73	83,48	71,78	88,46	100,83	100,00	100,99	93,87
Julio	94,96	88,21	83,82	71,40	88,92	101,23	100,40	101,15	95,75
Agosto	95,30	88,63	84,19	71,21	89,30	101,55	100,88	101,26	95,40
Septiembre	95,70	88,79	84,96	71,04	89,51	102,03	101,42	101,27	93,68
Octubre	95,77	89,07	85,34	70,77	89,73	102,62	101,71	101,13	89,48
Noviembre	95,77	88,89	85,46	70,55	88,90	103,54	101,96	100,95	85,72
Diciembre	94,81	88,43	84,37	70,32	86,61	103,39	101,50	98,64	81,95
2001									
Enero	92,14	86,46	81,57	73,91	86,96	99,02	98,26	98,23	81,74
Febrero	92,48	86,91	81,76	74,07	87,16	99,13	98,78	99,31	81,86
Marzo	92,63	86,79	81,77	74,04	87,31	99,08	99,16	100,00	81,36
Abril	93,21	86,47	82,23	73,88	88,28	99,69	99,77	100,39	82,29
Mayo	93,89	87,45	82,74	73,59	88,43	100,11	100,10	100,65	87,75
Junio	94,34	87,55	82,88	73,66	88,41	100,50	100,30	100,68	92,17
Julio	94,64	87,71	82,85	73,70	88,35	100,83	100,74	100,74	93,64
Agosto	94,85	87,63	82,87	73,87	88,04	101,26	101,20	100,97	92,93
Septiembre	95,19	87,67	83,39	73,59	87,77	101,92	101,62	100,98	91,88
Octubre	95,51	87,91	83,80	74,12	87,50	102,77	101,95	101,06	90,91
Noviembre	95,49	87,90	83,82	74,07	86,64	103,95	102,19	101,36	86,16
Diciembre	94,42	87,68	82,83	74,19	84,26	103,96	101,66	99,35	79,66

Fuente: Ministerio del Trabajo/Secretaría de Políticas de Empleo y Salario/Coordinación General de Estadísticas del Trabajo.

Nota: Empleos sujetos a la Reglamentación de las Leyes de Trabajo, CLT. a/ Distribución de energía eléctrica, agua, gas y recolección de basura.

TASAS DE DESEMPLEO ABIERTO EN LAS PRINCIPALES AREAS METROPOLITANAS

(Relación entre Personas desocupadas y Personas económicamente activas)							
Tasa	RIO DE	SAO	BELO	PORTO	SALVADOR	RECIFE	
media a/	JANEIRO	PAULO	HORIZONTE	ALEGRE			
Promedios anuales							
1982	6,3	6,5	6,0	7,0	5,3	6,3	7,5
1983	6,7	6,2	6,8	7,8	6,7	5,6	8,0
1984	7,1	6,8	7,0	8,2	7,1	7,8	9,0
1985	5,3	4,2	4,5	4,9	5,1	5,4	5,7
1986	3,6	3,5	3,3	3,7	3,9	4,6	4,4
1987	3,7	3,2	3,8	3,9	3,9	4,1	5,2
1988	3,8	3,1	4,0	4,0	3,6	4,6	5,6
1989	3,3	2,8	3,5	3,4	2,6	4,4	5,3
1990	4,3	3,5	4,5	4,1	3,7	5,4	5,7
1991	4,8	3,6	5,5	4,1	4,3	5,6	5,9
1992	5,7	4,0	6,5	4,8	4,8	6,7	8,5
1993	4,9	4,0	5,2	4,1	3,6	6,3	8,4
1994	5,1	4,1	5,4	4,3	4,1	7,1	6,8
1995	4,6	3,4	5,2	3,8	4,5	6,7	5,5
1996	5,6	3,3	6,3	4,7	5,9	6,9	5,7
1997	5,7	3,7	6,6	5,1	5,5	7,7	5,9
1998	7,6	5,4	8,6	7,2	7,3	9,3	8,7
1996							
Julio	5,6	6,1	6,3	5,2	6,3	6,4	6,1
Agosto	5,6	3,7	6,0	4,8	6,2	8,5	7,0
Septiembre	5,2	3,6	5,7	4,4	6,1	7,5	6,1
Octubre	5,1	3,5	6,1	5,1	6,2	6,9	5,3
Noviembre	4,6	3,4	5,2	3,6	5,1	6,4	3,9
Diciembre	5,4	2,9	4,1	4,2	4,1	5,4	3,1
1997							
Enero	5,1	3,6	6,0	4,9	5,2	6,6	4,5
Febrero	5,6	3,5	6,8	3,8	5,7	7,1	6,0
Marzo	6,0	3,9	7,2	5,0	6,3	7,7	5,4
Abril	5,8	3,7	7,1	4,9	5,8	7,0	4,7
Mayo	6,0	3,8	6,9	5,8	6,0	8,3	6,5
Junio	6,1	3,7	7,1	6,0	6,1	7,6	7,3
Julio	6,0	3,8	7,1	5,6	4,8	8,1	6,7
Agosto	6,0	3,6	6,6	5,6	6,1	9,2	7,1
Septiembre	5,6	3,6	6,5	5,4	5,4	7,8	6,3
Octubre	5,7	4,0	6,7	5,1	5,1	7,6	5,6
Noviembre	5,4	3,8	6,1	4,4	5,1	8,1	5,5
Diciembre	4,8	3,8	5,2	4,6	4,1	7,6	5,0
1998							
Enero	7,3	5,0	8,5	7,4	5,9	8,6	8,1
Febrero	7,4	5,0	8,8	8,1	6,9	8,9	5,7
Marzo	8,2	6,3	9,0	8,1	7,9	9,9	8,8
Abril	7,9	6,1	8,6	6,9	8,3	10,0	9,5
Mayo	8,2	6,4	9,1	7,0	8,0	9,6	9,8
Junio	7,9	6,0	8,6	7,7	7,4	9,9	9,6
Julio	8,0	5,8	9,0	7,5	7,7	10,0	9,7
Agosto	7,8	5,7	8,6	7,0	7,9	9,1	9,8
Septiembre	7,7	5,1	8,7	6,9	7,8	9,5	9,4
Octubre	7,5	4,7	8,9	6,6	7,0	9,2	8,7
Noviembre	7,0	4,6	8,1	7,2	6,7	8,1	8,2
Diciembre	6,3	4,1	7,3	6,0	6,0	8,4	7,1
1999							
Enero	7,7	5,4	9,2	8,6	5,7	8,6	7,6
Febrero	7,5	5,0	8,4	8,0	7,4	9,7	7,8
Marzo	8,2	6,0	8,9	8,7	8,1	9,9	8,8
Abril	8,0	5,8	8,8	8,4	7,5	10,2	8,9
Mayo	7,7	5,3	8,6	8,5	7,0	10,1	9,0
Junio	7,8	5,6	8,9	7,7	6,9	10,0	8,2
Julio	7,5	5,4	8,2	7,1	7,5	10,2	9,2
Agosto	7,7	5,9	8,2	7,0	7,1	11,3	9,1
Septiembre	7,4	5,2	8,0	6,7	7,3	10,9	8,2
Octubre	7,5	5,5	8,2	7,5	8,0	9,9	7,8
Noviembre	7,3	5,3	7,9	7,9	7,7	9,4	7,2
Diciembre	6,3	4,5	6,5	6,9	6,3	9,3	6,4
2000							
Enero	7,6	5,6	8,2	8,4	7,1	11,3	6,6
Febrero	8,2	5,7	8,9	8,9	7,8	11,5	8,5
Marzo	8,1	6,3	8,2	9,1	8,2	11,5	8,1
Abril	7,8	6,1	8,0	8,7	7,9	10,6	8,2
Mayo	7,8	5,9	8,4	8,0	7,6	9,7	8,7
Junio	7,4	5,5	7,8	7,8	7,3	9,4	8,7
Julio	7,2	5,4	7,5	7,6	6,9	9,6	8,2
Agosto	7,1	5,4	7,5	7,7	6,7	8,9	8,6
Septiembre	6,7	4,7	6,9	7,3	7,3	9,0	8,1
Octubre	6,8	4,7	7,2	6,9	7,6	9,2	7,7
Noviembre	6,2	4,4	6,2	7,1	6,6	9,2	6,9
Diciembre	4,8	3,3	4,6	5,9	5,2	7,5	6,3
2001							
Enero	5,7	3,9	5,6	7,3	5,9	8,3	6,6
Febrero	5,7	3,4	5,8	7,5	5,4	9,3	6,9
Marzo	6,5	4,5	6,2	8,5	6,0	10,2	7,9
Abril	6,5	4,7	6,6	7,5	5,8	10,3	7,9
Mayo	6,9	5,2	7,1	7,5	5,9	10,1	7,9
Junio	6,4	4,4	6,5	7,4	5,4	9,4	8,7
Julio	6,2	4,7	6,2	7,0	5,5	8,7	8,5
Agosto	6,2	4,2	6,3	7,3	5,3	9,4	8,1
Septiembre	6,2	3,8	6,6	7,5	5,1	8,0	8,9
Octubre	6,6	4,6	7,0	7,4	5,9	7,9	8,9
Noviembre	6,4	4,7	6,9	6,9	5,5	7,8	7,7
Diciembre	5,6	4,6	5,8	6,5	4,0	8,0	5,9
2002							
Enero	6,8	5,7	7,2	8,1	5,0	9,7	5,7
Febrero	7,0	4,6	8,3	7,2	6,3	7,6	7,2
Marzo	7,1	5,9	8,0	7,3	5,6	8,3	6,0

FUENTE: Fundação Instituto de Geografia e Estatística (FIBGE); Pesquisa Mensal de Emprego

Nota: Edad mínima 15 años; período de referencia: semana.

Cuadro 11

BRASIL: COMERCIO EXTERIOR (FOB)
(millones de dólares)

	EXPORTACIONES								IMPORTACIONES								SALDO COMERCIAL							
	1995	1996	1997	1998	1999	2000	2001a/	2002a/	1995	1996	1997	1998	1999	2000	2001a/	2002a/	1995	1996	1997	1998	1999	2000	2001a/	2002a/
Enero	2980	3473	3685	3917	2949	3453	4538	3972	3284	3440	2512	4648	3654	3569	5015	3797	-304	33	1173	-731	-705	-116	-477	175
Febrero	2952	3405	3146	3716	3267	4123	4083	3658	4012	3427	4550	3943	3166	4047	4006	3399	-1060	-22	-1404	-227	101	76	77	259
Marzo	3799	3408	3826	4274	3829	4472	5167	4260	4722	3873	4694	5166	4052	4451	5448	3666	-923	-465	-868	-892	-223	21	-281	594
Abril	3394	4271	4629	4576	3707	4181	4730		3863	4073	5458	4629	3672	3995	4610		-469	198	-829	-53	35	186	120	
Mayo	4205	4506	4658	4612	4386	5063	5367		4897	4238	4757	4735	4080	4700	5158		-692	268	-99	-123	306	363	209	
Junio	4119	3840	4844	4886	4313	4861	5042		4897	4168	5190	4701	4458	4604	4766		-778	-328	-346	185	-145	257	276	
Julio	4004	4459	5239	4970	4117	5003	4965		4004	4792	5955	5394	4028	4887	4857		0	-333	-716	-424	89	116	108	
Agosto	4558	4381	5074	3986	4277	5519	5727		4462	4672	5325	4154	4464	5424	5104		96	-291	-251	-168	-187	95	623	
Septiembre	4167	4115	4588	4538	4187	4724	4755		3687	4770	5658	5726	4244	5045	4161		480	-655	-1070	-1188	-57	-321	594	
Octubre	4405	4188	4793	4017	4304	4638	5003		4072	5496	5555	5461	4460	5161	4754		333	-1308	-762	-1444	-156	-523	249	
Noviembre	4048	3912	3974	3704	4002	4390	4500		4034	4765	5089	4730	4535	5020	4213		14	-853	-1115	-1026	-533	-630	287	
Diciembre	3875	3788	4534	3944	4673	4659	4346		3926	5574	5240	4459	4449	4872	3489		-51	-1786	-706	-515	224	-213	857	
Enero	2980	3473	3685	3917	2949	3453	4538	3972	3284	3440	2512	4648	3654	3569	5015	3797	-304	33	1173	-731	-705	-116	-477	175
Febrero	5932	6878	6831	7633	6216	7576	8621	7630	7296	6867	7062	8591	6820	7616	9021	7196	-1364	11	-231	-958	-604	-40	-400	434
Marzo	9731	10286	10657	11907	10045	12048	13788	11890	12018	10740	11756	13757	10872	12067	14469	10862	-2287	-454	-1099	-1850	-827	-19	-681	1028
Abril	13125	14557	15286	16483	13752	16229	18518		15881	14813	17214	18386	14544	16062	19079		-2756	-256	-1928	-1903	-792	167	-561	
Mayo	17330	19063	19944	21095	18138	21292	23885		20778	19051	21971	23121	18624	20762	24237		-3448	12	-2027	-2026	-486	530	-352	
Junio	21449	22903	24788	25981	22451	26153	28927		25676	23219	27161	27822	23082	25366	29003		-4226	-316	-2373	-1841	-631	787	-76	
Julio	25453	27362	30027	30951	26568	31156	33892		29679	28011	33116	33216	27110	30253	33860		-4226	-649	-3089	-2265	-542	903	32	
Agosto	30011	31743	35101	34937	30845	36675	39619		34141	32683	38441	37370	31574	35677	38964		-4130	-940	-3340	-2433	-729	998	655	
Septiembre	34178	35858	39689	39475	35032	41399	44374		37828	37453	44099	43096	35818	40722	43125		-3650	-1595	-4410	-3621	-786	677	1249	
Octubre	38583	40046	44482	43492	39336	46037	49377		41900	42949	49654	48567	40278	45883	47879		-3317	-2903	-5172	-5065	-942	154	1498	
Noviembre	42631	43958	48456	47196	43338	50427	53877		45934	47714	54743	53287	44819	50903	52092		-3303	-3756	-6287	-6091	-1475	-476	1785	
Diciembre	46506	47746	52990	51140	48011	55086	58223		49860	53288	59983	57746	49262	55775	55581		-3354	-5542	-6993	-6606	-1251	-689	2642	

Fuente: Ministerio de Economía, Coordinadoría Intercambio Comercial del Departamento de Comercio Exterior (DECEX-CIC), desde abril 1990.

Nota: cifras incluyen las revisiones oficiales recientes.

a/ Cifras sujetas a revisión.

Cuadro 12

BRASIL: ESTRUCTURA DE LAS EXPORTACIONES (FOB)

(US\$ Millones)

	Enero-Febrero			Variación %								
	2001	2002	Variación %	01/00	00/99	99/98	98/97	97/96	96/95	95/94	94/93	93/92
TOTAL	8.621	7.630	-11,5	5,7	14,7	-6,1	-3,5	11,0	2,7	6,8	12,8	6,5
BÁSICOS	1.851	1.685	-9,0	22,1	6,2	-8,9	-10,4	21,6	10,9	-0,8	18,1	6,4
Café en grano	174	143	-17,8	-22,6	-30,1	-4,4	-15,1	59,7	-12,7	-11,2	108,4	9,7
Mineral de hierro	505	418	-17,2	-3,8	11,0	-15,6	14,2	5,6	5,8	11,1	1,6	-5,2
Hojas de tabaco	77	50	-35,1	13,3	-7,9	-6,0	-13,8	6,0	33,9	10,7	-0,5	-13,3
Soya en grano	435	312	-28,3	24,6	13,7	-21,6	-11,3	140,9	32,1	-41,5	39,0	16,9
Harina de soya	316	225	-28,8	25,2	9,7	-14,1	-34,7	-1,8	38,4	0,9	9,1	13,7
Carne de vacuno	68	118	73,5	46,9	13,3	61,7	41,3	-2,1	7,8	-32,5	-1,3	-7,4
Carne de pollo	172	198	15,1	60,3	-8,1	18,4	-15,6	4,3	32,1	4,6	7,2	28,6
SEMIMANUFACTURADOS	1.451	1.210	-16,6	-3,0	6,5	-1,7	-4,3	-1,6	-8,7	32,7	26,6	5,6
Pasta química de madera	312	177	-43,3	-22,1	28,9	18,5	2,4	0,4	-34,0	72,3	18,1	-3,3
Aluminio en bruto	136	106	-22,1	-28,5	9,5	-0,9	-20,0	2,0	-12,1	26,3	7,0	-7,2
Oleo de soya en bruto	36	38	5,6	38,8	-49,0	-22,1	35,3	-22,3	-33,6	24,5	170,3	15,7
Cueros y pieles, excepto en bruto	140	131	-6,4	15,9	27,3	-9,6	-10,0	10,1	17,8	23,3	15,8	3,4
Azúcar en bruto	225	130	-42,2	90,1	-34,5	6,0	4,8	-12,3	-10,4	69,7	77,2	114,6
Semimanufacturados de hierro/acero	196	214	9,2	-20,6	24,1	-12,7	-10,4	5,0	-5,4	27,6	-4,5	21,8
MANUFACTURADOS	4.893	4.259	-13,0	1,1	19,0	-7,0	0,6	19,6	3,2	2,4	6,4	10,4
Jugo de naranja	142	134	-5,6	-20,3	-17,5	-2,1	25,8	-28,0	25,9	12,2	19,2	-21,5
Calzados	274	246	-10,2	4,1	20,5	-3,2	-13,0	-3,4	10,1	-8,9	-15,9	32,0
Laminados planos	116	77	-33,6	-29,9	7,8	-20,3	-2,1	-28,3	-1,4	-5,1	-4,9	-9,2
Partes y piezas para vehículos y tractores	148	145	-2,0	-2,7	-2,0	-14,0	2,1	7,2	8,0	11,2	13,1	22,5
Motores de pistón	142	161	13,4	4,5	2,1	-6,9	0,4	10,6	11,3	8,1	7,5	4,8
Vehículos de carga	67	40	-40,3	-30,5	11,4	-38,5	13,7	60,4	7,9	-12,3	24,0	-17,7
Bombas, compresores y partes	94	90	-4,3	-10,6	6,8	-6,7	-0,3	3,5	-5,2	22,3	16,7	23,7
Vehículos automóviles de pasajeros	243	167	-31,3	10,4	55,3	-29,6	10,7	136,3	41,3	-16,6	-11,7	-21,7
Aparatos transmisores y receptores	231	225	-2,6	7,8	115,1	24,8	5,0	24,6	7,2	-2,4	2,7	4,5
Neumáticos	69	68	-1,4	-10,9	2,5	1,6	2,4	2,7	4,1	-3,7	10,7	12,6
Máquinas para terraplenaje	48	52	8,3	14,3	-5,6	-22,4	-10,9	39,6	0,6	-19,0	72,3	0,7

Fuente: SISCOMEX/MICT.

Cuadro 13
BRASIL: EXPORTACIONES
(US\$ Millones)

	BASICOS	SEMIMANUFACTURADOS	MANUFACTURADOS	OPERACIONES ESPECIALES	TOTAL
1989	9.549	5.807	18.634	393	34.383
1990	8.746	5.108	17.011	549	31.414
1991	8.737	4.891	17.757	435	31.820
1992	8.830	5.750	20.754	459	35.793
1993	9.366	5.445	23.437	307	38.555
1994	11.058	6.893	24.959	635	43.545
1995	10.969	9.146	25.565	826	46.506
1996	11.900	8.613	28.413	821	47.747
1997	14.474	8.478	29.190	844	52.986
1998	12.972	8.113	29.384	657	51.126
1996					
ENERO	665	765	1.934	109	3.473
FEBRERO	653	632	2.071	49	3.405
MARZO	679	556	2.071	102	3.408
ABRIL	1.195	721	2.290	65	4.271
MAYO	1.251	741	2.422	92	4.506
JUNIO	1.136	666	1.984	52	3.840
JULIO	1.228	804	2.364	63	4.459
AGOSTO	1.201	793	2.340	47	4.381
SEPTIEMBRE	1.078	783	2.201	53	4.115
OCTUBRE	1.108	764	2.267	49	4.188
NOVIEMBRE	915	736	2.185	76	3.912
DICIEMBRE	791	650	2.284	64	3.789
ENE/DICIEMBRE	11.900	8.613	28.413	821	47.747
1997					
ENERO	834	766	2.020	64	3.684
FEBRERO	646	518	1.906	76	3.146
MARZO	1.112	564	2.078	72	3.826
ABRIL	1.612	719	2.240	58	4.629
MAYO	1.677	648	2.281	72	4.656
JUNIO	1.638	701	2.430	74	4.843
JULIO	1.733	806	2.637	62	5.238
AGOSTO	1.408	794	2.793	78	5.073
SEPTIEMBRE	1.124	767	2.619	78	4.588
OCTUBRE	1.053	750	2.927	63	4.793
NOVIEMBRE	808	632	2.475	59	3.974
DICIEMBRE	829	813	2.804	88	4.534
ENE/DICIEMBRE	14.474	8.478	29.190	844	52.986
1998					
ENERO	897	794	2.149	74	3.914
FEBRERO	700	586	2.384	45	3.715
MARZO	954	655	2.608	55	4.273
ABRIL	1.331	694	2.483	64	4.572
MAYO	1.395	611	2.537	66	4.609
JUNIO	1.421	779	2.619	67	4.886
JULIO	1.366	801	2.752	51	4.970
AGOSTO	1.108	564	2.267	46	3.985
SEPTIEMBRE	1.211	702	2.573	51	4.537
OCTUBRE	954	667	2.345	51	4.017
NOVIEMBRE	794	594	2.287	49	3.704
DICIEMBRE	841	666	2.399	38	3.944
ENE/DICIEMBRE	12.972	8.113	29.384	657	51.126
1999					
ENERO	867	575	1.654	53	2.949
FEBRERO	741	573	1.914	39	3.267
MARZO	861	632	2.234	102	3.829
ABRIL	989	558	2.094	66	3.707
MAYO	1.295	688	2.320	83	4.386
JUNIO	1.150	702	2.393	68	4.313
JULIO	1.137	645	2.248	87	4.117
AGOSTO	1.106	649	2.453	69	4.277
SEPTIEMBRE	1.054	684	2.391	58	4.187
OCTUBRE	988	747	2.502	67	4.304
NOVIEMBRE	882	683	2.365	92	4.002
DICIEMBRE	958	866	2.781	88	4.673
ENE/DICIEMBRE	11.828	7.982	27.329	872	48.011
2000					
ENERO	709	654	2.026	84	3.453
FEBRERO	706	748	2.573	96	4.123
MARZO	883	697	2.826	66	4.472
ABRIL	1.085	603	2.418	75	4.181
MAYO	1.328	685	2.747	303	5.063
JUNIO	1.251	669	2.811	130	4.861
JULIO	1.291	749	2.864	99	5.003
AGOSTO	1.407	793	3.038	281	5.519
SEPTIEMBRE	999	718	2.915	92	4.724
OCTUBRE	1.057	694	2.810	77	4.638
NOVIEMBRE	1.027	733	2.539	91	4.390
DICIEMBRE	818	756	2.964	121	4.659
ENE/DICIEMBRE	12.581	8.499	32.531	1.496	55.086
2001 a/					
ENERO	1.006	852	2.439	241	4.538
FEBRERO	845	600	2.455	183	4.083
MARZO	1.106	723	3.129	209	5.167
ABRIL	1.288	580	2.756	126	4.730
MAYO	1.800	835	3.027	105	5.387
JUNIO	1.583	582	2.798	101	5.042
JULIO	1.480	665	2.738	74	4.965
AGOSTO	1.583	841	2.990	313	5.727
SEPTIEMBRE	1.383	847	2.576	149	4.755
OCTUBRE	1.381	783	2.776	83	5.003
NOVIEMBRE	1.061	898	2.649	92	4.500
DICIEMBRE	1.027	878	2.581	60	4.346
2002 a/					
ENERO	863	652	2.061	396	3.972
FEBRERO	822	558	2.199	79	3.658
MARZO	1.058	572	2.526	104	4.260

Fuente: SISCOMEX
a/ Provisorio, sujeto a revisión.

BRASIL: IMPORTACIONES POR CATEGORIAS DE USO (FOB)

(US\$ Millones)

	Materias-primas y productos Intermedios	Combustibles y Lubrificantes	Bienes de Capital	Bienes de Consumo					TOTAL
				Total	No-durables	Durables			
						Total	Automoviles	Otros	
1989	6.695	4.429	4.577	2.562	358	...	18.263
1990	6.823	5.569	5.550	2.965	422	...	20.667
1991	7.774	5.074	5.562	2.632	534	...	21.042
1992	7.299	4.970	5.991	2.183	876	...	20.443
1993	12.862	4.092	5.262	3.040	1.449	1.590	676	914	25.256
1994	15.341	4.352	7.576	5.480	2.386	3.094	1.434	1.660	32.749
1995	22.395	5.218	11.330	10.916	4.828	6.088	3.039	3.049	49.859
1996	24.638	6.226	12.703	9.719	5.150	4.568	1.562	3.007	53.286
1997	28.006	6.316	16.819	11.302	5.577	5.722	2.466	3.256	62.443
1998	26.813	4.107	16.098	10.712	5.470	5.242	2.677	2.565	57.730
1996									
ENERO	1.752	336	808	542	348	194	33	161	3.438
FEBRERO	1.686	363	786	593	343	250	51	199	3.428
MARZO	1.948	403	826	696	418	278	77	201	3.873
ABRIL	1.854	628	866	724	388	336	106	231	4.072
MAYO	2.020	462	993	763	400	362	161	201	4.238
JUNIO	1.882	407	1.144	735	386	349	114	235	4.168
JULIO	2.224	569	1.110	899	440	449	174	275	4.792
AGOSTO	2.238	441	1.097	896	437	459	185	274	4.672
SEPTIEMBRE	2.252	665	1.026	827	417	410	149	261	4.770
OCTUBRE	2.489	680	1.261	1.066	574	492	150	342	5.496
NOVIEMBRE	2.048	547	1.222	948	484	464	159	305	4.765
DICIEMBRE	2.245	725	1.564	1.040	515	525	203	322	5.574
ENE/DICIEMBRE	24.638	6.226	12.703	9.719	5.150	4.568	1.562	3.007	53.286
1997									
ENERO	1.686	527	973	692	357	335	97	238	3.878
FEBRERO	2.228	939	1.091	858	441	416	163	253	5.116
MARZO	2.120	461	1.230	893	472	421	182	239	4.704
ABRIL	2.367	552	1.474	1.066	513	552	215	337	5.459
MAYO	2.299	404	1.118	1.020	482	537	235	302	4.841
JUNIO	2.410	412	1.377	989	473	516	243	273	5.188
JULIO	2.697	484	1.685	1.088	501	587	248	339	5.954
AGOSTO	2.538	484	1.374	989	446	543	269	274	5.385
SEPTIEMBRE	2.735	483	1.593	1.004	467	537	255	282	5.815
OCTUBRE	2.524	585	1.572	941	505	436	163	273	5.622
NOVIEMBRE	2.292	515	1.466	966	522	444	199	245	5.239
DICIEMBRE	2.110	470	1.866	796	398	398	197	201	5.242
ENE/DICIEMBRE	28.006	6.316	16.819	11.302	5.577	5.722	2.466	3.256	62.443
1998									
ENERO	2.125	465	1.193	753	368	385	174	211	4.536
FEBRERO	1.744	353	966	596	370	326	156	170	3.759
MARZO	2.343	362	1.340	992	538	454	255	199	5.037
ABRIL	2.266	424	1.304	887	446	441	221	220	4.881
MAYO	2.236	367	1.218	913	465	448	218	230	4.734
JUNIO	2.246	342	1.265	848	445	403	219	184	4.701
JULIO	2.596	346	1.477	975	527	448	208	240	5.394
AGOSTO	2.206	358	1.169	901	417	484	292	192	4.634
SEPTIEMBRE	2.640	390	1.598	1.096	493	603	316	287	5.724
OCTUBRE	2.545	347	1.608	954	476	478	215	263	5.454
NOVIEMBRE	2.088	256	1.499	884	459	425	210	215	4.727
DICIEMBRE	1.921	226	1.514	877	475	402	214	188	4.538
ENE/DICIEMBRE	26.813	4.107	16.098	10.712	5.470	5.242	2.677	2.565	57.730
1999									
ENERO	1.754	225	1.035	631	365	266	114	152	3.645
FEBRERO	1.555	156	1.013	441	261	180	55	125	3.165
MARZO	1.861	370	1.162	659	373	286	122	161	4.052
ABRIL	1.726	284	993	669	345	324	172	152	3.672
MAYO	1.980	364	1.146	590	318	272	119	153	4.080
JUNIO	2.018	451	1.385	603	345	257	98	159	4.457
JULIO	2.059	294	1.090	580	341	239	75	164	4.023
AGOSTO	2.353	358	1.105	648	359	289	106	183	4.464
SEPTIEMBRE	2.176	389	1.092	587	328	259	83	176	4.244
OCTUBRE	2.234	471	1.131	624	377	247	67	180	4.460
NOVIEMBRE	2.267	425	1.179	664	391	273	89	184	4.535
DICIEMBRE	2.059	470	1.224	660	371	290	114	176	4.413
ENE/DICIEMBRE	24.042	4.257	13.555	7.356	4.174	3.182	1.214	1.968	49.210
2000									
ENERO	1.918	303	875	472	294	178	41	137	3.568
FEBRERO	2.141	380	1.011	514	306	208	51	157	4.046
MARZO	2.300	507	1.009	619	329	290	86	204	4.435
ABRIL	2.102	368	1.013	512	293	219	71	148	3.995
MAYO	2.456	543	1.111	591	318	273	83	190	4.701
JUNIO	2.389	561	1.116	539	276	263	104	159	4.605
JULIO	2.507	554	1.176	648	361	287	112	175	4.885
AGOSTO	2.752	727	1.258	687	369	318	111	207	5.424
SEPTIEMBRE	2.497	600	1.212	737	344	395	200	195	5.046
OCTUBRE	2.636	672	1.208	663	346	316	120	196	5.179
NOVIEMBRE	2.476	643	1.213	688	354	334	147	187	5.020
DICIEMBRE	2.314	507	1.387	664	340	324	85	239	4.872
2001 a/									
ENERO	2.450	609	1.351	607	294	313	137	176	5.017
FEBRERO	2.068	356	1.077	501	252	248	105	143	4.002
MARZO	2.785	523	1.437	723	389	334	134	200	5.448
ABRIL	2.327	335	1.295	653	298	355	178	177	4.610
MAYO	2.690	562	1.444	660	310	350	148	202	5.356
JUNIO	2.364	664	1.160	577	254	323	146	177	4.765
JULIO	2.487	550	1.181	639	307	332	135	197	4.857
AGOSTO	2.574	595	1.314	619	306	313	120	193	5.102
SEPTIEMBRE	2.030	524	1.086	521	275	246	110	136	4.161
OCTUBRE	2.237	651	1.269	597	325	271	104	167	4.754
NOVIEMBRE	1.954	541	1.155	562	316	246	68	178	4.212
DICIEMBRE	1.552	397	1.083	457	269	188	69	119	3.489
2002 a/									
ENERO	1.908	374	1.049	466	271	195	59	136	3.797
FEBRERO	1.763	359	867	410	251	159	46	113	3.399
MARZO	1.779	412	949	526	319	207	72	135	3.666

Fuente: SISCOMEX.

a/ Provisión, sujeto a revisión.

Cuadro 15

BRASIL: BALANCE DE PAGOS
(Millones de dólares)

	2002		2001	
	Marzo	Ene-Mar	Ene-Mar	Año
Balance comercial	594	1028	-681	2642
Exportaciones	4260	11890	13788	58223
Importaciones	3666	10862	14469	55581
Servicios y Rentas (neto)	-1711	-4625	-6379	-27492
Servicios (neto)	-470	-1069	-1852	-7749
Rentas (neto)	-1241	-3556	-4527	-19743
Intereses	-754	-2849	-3334	-14877
Transferencias unilaterales (netas)	120	365	389	1638
Cuenta Capital y Financiera	1860	4437	7202	27925
Capital	24	76	76	-36
Financiera	1836	4361	7127	27961
Inversiones Directa */	2194	4171	4617	24715
Inversion en cartera y Derivativos	1601	2172	2374	-394
Otras Inversiones de Largo Plazo	-1766	-1779	-310	-57
Créditos Comerciales (netos)	-3	-193	16	480
Préstamos netos	-487	-1887	-148	6234
Otras Inversiones de Corto Plazo	-248	-71	365	3098
Errores y Omisiones	126	-69	1260	-1405
Resultado del Balance de Pagos	989	1136	1792	3307

Fuente: Banco Central de Brasil. Nueva metodología a partir de Enero 2001.

*/ Incluye préstamos intercompañías.

Cuadro 16

BRASIL: RESERVAS INTERNACIONALES EN EL BANCO CENTRAL

(Balance en millones de dólares)

Periodo	Caja	Meses import bienes	Liquidez
1985	7.690		10.482
1986	4.585		6.760
1987	4.433	4	7.458
1988	5.359	4	9.536
1989	7.268	5	9.679
1990	8.751	5	9.973
1991	8.522	5	9.406
1992	19.008	11	23.754
1993	25.878	12	32.211
1994	36.471	13	38.806
1995	50.449	12	51.840
1996	59.039	13	60.110
1997	51.359	10	52.173
1998	43.617	9	44.556
1995			
Septiembre	46.614	11	48.713
Octubre	48.231	11	49.694
Noviembre	49.797	12	51.257
Diciembre	50.449	12	51.840
1996			
Enero	52.176	13	53.540
Febrero	54.411	13	55.794
Marzo	54.331	13	55.753
Abril	55.429	14	56.769
Mayo	58.058	15	59.394
Junio	58.639	15	59.997
Julio	58.098	15	59.521
Agosto	58.287	14	59.643
Septiembre	57.381	14	58.775
Octubre	57.325	14	58.600
Noviembre	59.232	14	60.471
Diciembre	59.039	13	60.110
1997			
Enero	57.806	13	58.951
Febrero	58.524	13	59.405
Marzo	58.120	13	58.980
Abril	55.288	12	56.171
Mayo	58.459	12	59.279
Junio	56.795	12	57.615
Julio	59.493	12	60.331
Agosto	62.266	12	63.056
Septiembre	61.161	12	61.931
Octubre	52.852	10	53.690
Noviembre	51.174	10	52.035
Diciembre	51.359	10	52.173
1998			
Enero	52.479	10	53.103
Febrero	57.417	11	58.782
Marzo	67.772	13	68.594
Abril	73.849	15	74.656
Mayo	71.951	14	72.826
Junio	70.060	14	70.898
Julio	69.368	14	70.210
Agosto	66.480	13	67.333
Septiembre	44.986	9	45.811
Octubre	41.562	9	42.385
Noviembre	40.289	8	41.189
Diciembre	43.617	9	44.556
1999			
Enero	35.177	7	36.136
Febrero	34.643	7	35.457
Marzo	32.873	7	33.848
Abril	43.380	10	44.315
Mayo	43.362	10	44.310
Junio	40.417	9	41.346
Julio	41.346	10	42.156
Agosto	41.126	10	41.918
Septiembre	41.943	10	42.562
Octubre	39.255	10	40.053
Noviembre	41.379	10	42.175
Diciembre	35.554	9	36.342
2000			
Enero	36.771	9	37.560
Febrero	37.590	9	38.364
Marzo	38.429	9	39.200
Abril	28.031	7	28.721
Mayo	27.888	7	28.570
Junio	27.581	6	28.265
Julio	28.625	7	29.214
Agosto	30.978	7	31.385
Septiembre	31.154	7	31.431
Octubre	30.239	7	30.393
Noviembre	32.477	7	32.533
Diciembre	32.949	7	33.011
2001			
Enero	35.548	7	35.598
Febrero	35.400	7	35.413
Marzo	34.407	7	34.407
Abril	34.653	7	34.653
Mayo	35.446	7	35.459
Junio	37.308	8	37.318
Julio	35.532	7	35.552
Agosto	36.263	7	36.299
Septiembre	40.037	8	40.054
Octubre	37.481	8	37.492
Noviembre	37.220	8	37.234
Diciembre	35.844	8	35.868
2002			
Enero	...	8	36.167
Febrero	...	8	35.906

Nota: Las Reservas Internacionales se refieren a los activos del Banco Central.

La columna Caja señala los activos disponibles. La columna Liquidez se refiere al concepto de liquidez internacional considerado por el FMI.

Cuadro 17

BRASIL: TASA DE CAMBIO NOMINAL

Periodo	Cruzeiro Real por dolar	Variación Porcentual	
		Mensual	12 meses
Diciembre			
1990	0,17	17,52	1397,01
1991	1,07	27,18	528,48
1992	12,39	24,50	1059,01
1993	326,11	38,18	2532,57
1994	0,85	0,12	-
1995	0,97	0,62	15,01
1996	1,04	0,60	6,82
1997	1,12	0,92	7,75
	REAL POR DOLAR		
1996			
Febrero	0,98	0,57	15,52
Marzo	0,99	0,39	10,27
Abril	0,99	0,46	8,71
Mayo	0,99	0,23	9,80
Junio	1,00	0,97	8,94
Julio	1,01	0,68	8,03
Agosto	1,02	0,56	6,93
Septiembre	1,02	0,45	7,08
Octubre	1,03	0,60	7,04
Noviembre	1,03	0,54	6,85
Diciembre	1,04	0,60	6,82
1997			
Enero	1,05	0,64	6,90
Febrero	1,05	0,57	6,90
Marzo	1,06	0,76	7,30
Abril	1,07	0,93	7,81
Mayo	1,07	0,00	7,56
Junio	1,08	0,93	7,53
Julio	1,08	0,00	6,80
Agosto	1,09	0,93	7,19
Septiembre	1,10	0,59	7,33
Octubre	1,10	0,60	7,34
Noviembre	1,11	0,62	7,41
Diciembre	1,12	0,92	7,75
1998			
Enero	1,12	0,33	7,42
Febrero	1,13	0,60	7,44
Marzo	1,14	0,62	7,29
Abril	1,14	0,61	6,94
Mayo	1,15	0,54	7,52
Junio	1,16	0,56	7,12
Julio	1,16	0,56	7,72
Agosto	1,18	1,16	7,97
Septiembre	1,19	0,74	8,14
Octubre	1,19	0,64	8,18
Noviembre	1,20	0,67	8,24
Diciembre	1,21	0,62	7,92
1999			
Enero	1,98	64,08	76,49
Febrero	2,06	4,11	82,66
Marzo	1,72	-16,60	51,40
Abril	1,66	-3,56	45,13
Mayo	1,72	3,81	49,85
Junio	1,77	2,64	52,95
Julio	1,79	1,11	53,79
Agosto	1,92	7,08	62,79
Septiembre	1,92	0,21	61,94
Octubre	1,95	1,72	63,68
Noviembre	1,92	-1,55	60,06
Diciembre	1,79	-6,95	48,01
2000			
Enero	1,80	0,75	-9,12
Febrero	1,77	-1,88	-14,35
Marzo	1,75	-1,20	1,47
Abril	1,81	3,40	8,79
Mayo	1,83	1,10	5,95
Junio	1,80	-1,46	1,72
Julio	1,77	-1,40	-0,80
Agosto	1,82	2,74	-4,83
Septiembre	1,84	1,11	-3,97
Octubre	1,91	3,54	-2,25
Noviembre	1,96	2,65	1,92
Diciembre	1,96	-0,21	9,30
2001			
Enero	1,97	0,80	9,36
Febrero	2,05	3,76	15,65
Marzo	2,16	5,69	23,71
Abril	2,18	1,07	20,92
Mayo	2,36	8,02	29,20
Junio	2,30	-2,33	28,05
Julio	2,43	5,48	36,99
Agosto	2,55	4,95	39,94
Septiembre	2,67	4,69	44,89
Octubre	2,71	1,34	41,81
Noviembre	2,53	-6,59	29,04
Diciembre	2,32	-8,24	18,67
2002			
Enero	2,42	4,22	22,69
Febrero	2,35	-2,90	14,82
Marzo	2,32	-1,05	7,49

FUENTE: Banco Central do Brasil.

BRASIL: VARIACION MENSUAL Y TRIMESTRAL ANUALIZADA DE LOS PRINCIPALES INDICES DE PRECIOS

	Indice General de Precios (disponibilidad interna) a/ IGP-DI		Indice de Precios al por Mayor (disponibilidad interna) IPA-DI		Indice Nacional de Precios al consumidor b/ INPC	
	Mensual	Trimestral	Mensual	Trimestral	Mensual	Trimestral
		Anualizada c/		Anualizada c/		Anualizada c/
1995						
Junio	2,62	23,4	1,55	6,0	2,18	30,7
Julio	2,24	23,1	2,24	7,0	2,46	30,6
Agosto	1,29	27,5	1,73	24,5	1,02	25,1
Septiembre	-1,08	10,1	-2,42	6,1	1,17	20,2
Octubre	0,23	1,7	-0,14	-3,4	1,40	15,3
Noviembre	1,33	1,9	1,49	-4,3	1,51	17,6
Diciembre	0,27	7,6	-0,61	3,0	1,85	19,8
1996						
Enero	1,79	14,4	1,31	9,1	1,46	20,1
Febrero	0,76	11,9	0,47	4,7	0,71	16,4
Marzo	0,22	11,6	-0,07	7,0	0,29	10,3
Abril	0,70	6,9	0,41	3,3	0,93	8,0
Mayo	1,69	10,9	1,34	6,9	1,28	10,5
Junio	1,22	15,4	0,94	11,3	1,33	15,1
Julio	1,09	17,2	1,38	15,7	1,20	16,4
Agosto	0,00	9,6	-0,05	9,4	0,50	12,9
Septiembre	0,13	5,0	0,41	7,2	0,02	7,1
Octubre	0,22	1,4	0,24	2,4	0,38	3,7
Noviembre	0,28	2,5	0,24	3,6	0,34	3,0
Diciembre	0,88	5,7	1,21	7,0	0,33	4,3
1997						
Enero	1,58	11,5	1,67	13,2	0,81	6,1
Febrero	0,42	12,1	0,64	15,0	0,45	6,5
Marzo	1,16	13,4	1,59	16,8	0,68	8,0
Abril	0,59	9,0	0,53	11,6	0,60	7,1
Mayo	0,30	8,5	0,14	9,4	0,11	5,7
Junio	0,70	6,5	0,24	3,7	0,35	4,3
Julio	0,09	4,4	-0,09	1,2	0,18	2,6
Agosto	-0,04	3,0	-0,15	0,0	-0,03	2,0
Septiembre	0,59	2,6	0,92	2,7	0,10	1,0
Octubre	0,34	3,6	0,41	4,8	0,29	1,4
Noviembre	0,83	7,3	1,08	10,1	0,15	2,2
Diciembre	0,69	7,7	0,87	9,9	0,57	4,1
1998						
Enero	0,88	10,0	0,75	11,3	0,85	6,5
Febrero	0,02	6,5	-0,15	6,0	0,54	8,1
Marzo	0,23	4,6	0,13	3,0	0,49	7,8
Abril	-0,13	0,5	-0,28	-1,2	0,45	6,1
Mayo	0,23	1,3	0,13	-0,1	0,72	6,8
Junio	0,28	1,5	0,17	0,1	0,15	5,4
Julio	-0,38	0,5	-0,61	-1,2	-0,28	2,4
Agosto	-0,17	-1,1	-0,04	-1,9	-0,49	-2,5
Septiembre	-0,02	-2,3	0,06	-2,3	-0,31	-4,2
Octubre	-0,03	-0,9	-0,19	-0,7	0,11	-2,7
Noviembre	-0,18	-0,9	-0,20	-1,3	-0,18	-1,5
Diciembre	0,98	3,1	1,74	5,5	0,42	1,4
1999						
Enero	1,15	8,1	1,58	13,2	0,85	3,6
Febrero	4,44	29,5	6,99	49,5	1,29	9,9
Marzo	1,98	34,7	2,84	56,0	1,28	13,7
Abril	0,03	28,8	-0,34	44,6	0,47	12,9
Mayo	-0,34	6,8	-0,82	6,8	0,05	7,4
Junio	1,02	2,9	1,95	0,7	0,07	2,4
Julio	1,59	9,4	2,03	10,6	0,74	3,5
Agosto	1,45	17,5	2,15	24,5	0,55	5,6
Septiembre	1,47	19,6	2,30	29,2	0,39	6,9
Octubre	1,89	21,0	2,58	32,0	0,96	7,9
Noviembre	2,53	26,3	3,59	39,6	0,94	9,6
Diciembre	1,23	25,1	1,60	35,9	0,74	11,1
2000						
Enero	1,02	20,9	1,02	27,8	0,61	9,6
Febrero	0,19	10,2	0,17	11,7	0,05	5,7
Marzo	0,18	5,7	-0,05	4,6	0,13	3,2
Abril	0,13	2,0	-0,02	0,4	0,09	1,1
Mayo	0,67	4,0	0,69	2,5	-0,05	0,7
Junio	0,93	7,1	1,45	8,8	0,30	1,4
Julio	2,26	16,5	2,79	21,6	1,39	6,7
Agosto	1,82	22,0	2,56	30,8	1,21	12,2
Septiembre	0,69	20,8	1,09	29,0	0,43	12,8
Octubre	0,37	12,1	0,56	18,2	0,16	7,4
Noviembre	0,39	6,0	0,98	8,4	0,29	3,6
Diciembre	0,76	6,3	0,85	7,4	0,55	4,1
2001						
Enero	0,49	6,8	0,40	6,7	0,77	6,6
Febrero	0,34	6,5	0,31	6,4	0,49	7,5
Marzo	0,80	6,7	1,01	7,1	0,48	7,2
Abril	1,13	9,5	1,39	11,4	0,84	7,5
Mayo	0,44	9,9	0,18	10,8	0,57	7,8
Junio	1,46	12,8	1,96	15,0	0,60	8,3
Julio	1,62	15,0	1,93	17,5	1,11	9,5
Agosto	0,90	17,1	1,13	22,0	0,79	10,5
Septiembre	0,38	12,2	0,48	15,1	0,44	9,8
Octubre	1,45	11,5	1,88	14,9	0,94	9,0
Noviembre	0,76	10,9	0,73	13,1	1,29	11,2
Diciembre	0,18	10,0	-0,09	10,5	0,74	12,5
2002						
Enero	0,19	4,6	-0,13	2,0	1,07	13,1
Febrero	0,18	2,2	0,14	-0,3	0,31	8,8
Marzo	0,11	1,9	-0,11	-0,4	0,62	8,3

FUENTE: Fundação Getúlio Vargas (FGV) y Fundação Instituto Brasileiro de Geografia y Estadística (FIBGE).

a/ El IGP-DI es el promedio ponderado del Índice de precios al por mayor (60%) del Índice de Costo de Vida en Rio de Janeiro (30%) y del Costo de la construcción civil (10%).

b/ El INPC, en su concepto restricto, es el promedio de los índices de precios al consumidor de las áreas metropolitanas.

c/ Estimación anual basada en el trimestre que termina en el mes indicado.

Brasil: Evolución de la Tasa de Cambio Real

Periodo	Tasa de cambio (promedio mes)		Índice de precios al por mayor, productos manufacturados		Tasa de cambio real (2)/(4):(3)
	Real por dólar	índice	Brasil	Estados Unidos	
	(1)	(2)	(3)	(4)	(5)
1984	0,54	100,0	100,0	100,0	100,7
1985	0,91	143,2	153,0	112,0	105,6
1986	1,01	157,3	163,3	113,6	109,4
1987	1,08	168,7	170,5	114,8	113,6
1988	1,18	181,5	172,9	103,9	108,9
1989	1,85	288,8	200,7	98,9	138,9
1994					
I	0,21	32,2	31,7	88,4	100,3
II	0,61	94,7	90,4	99,0	103,6
III	0,90	140,6	136,9	100,5	103,2
IV	0,85	132,5	141,0	102,1	96,0
1995					
I	0,87	135,8	145,4	111,7	104,2
II	0,90	140,9	151,7	113,5	105,4
III	0,84	147,7	157,1	113,3	106,5
IV	0,97	151,1	160,3	112,7	106,3
1996					
I	0,98	153,7	161,4	110,4	105,2
II	1,00	155,7	162,3	114,6	110,0
III	1,02	158,4	163,8	114,2	110,5
IV	1,04	161,5	165,8	115,1	112,1
1997					
I	1,05	164,2	168,5	115,8	112,8
II	1,07	167,4	169,9	114,2	112,5
III	1,09	170,0	171,4	114,5	113,6
IV	1,11	173,1	172,3	114,9	115,4
1998					
I	1,13	178,3	173,2	112,8	114,8
II	1,15	179,4	173,5	112,7	116,5
III	1,17	183,1	172,9	95,5	101,2
IV	1,20	187,3	172,0	84,8	103,2
1999					
I	1,92	300,0	184,2	94,3	154,0
II	1,72	268,0	195,1	96,0	131,8
III	1,88	292,4	205,5	98,0	139,5
IV	1,89	294,8	218,0	99,2	134,3
1996					
Marzo	0,99	154,1	161,2	113,7	109,7
Abril	0,99	154,8	161,8	114,6	109,6
Mayo	1,00	155,7	162,2	114,6	110,0
Junio	1,00	156,7	162,9	114,9	110,4
Julio	1,01	157,3	163,1	114,2	110,1
Agosto	1,02	158,6	163,9	114,2	110,5
Septiembre	1,02	159,3	164,4	114,4	110,8
Octubre	1,03	160,3	164,7	114,6	111,5
Noviembre	1,04	162,0	165,3	114,9	112,6
Diciembre	1,04	162,1	167,4	115,9	112,2
1997					
Enero	1,05	163,5	168,0	117,2	114,0
Febrero	1,05	163,8	168,6	115,9	112,6
Marzo	1,06	165,3	169,8	114,3	111,9
Abril	1,07	166,9	169,5	113,9	112,2
Mayo	1,07	166,9	169,8	114,2	112,2
Junio	1,08	168,4	170,3	114,4	113,1
Julio	1,08	168,4	171,2	114,2	112,3
Agosto	1,09	170,0	171,3	114,5	113,6
Septiembre	1,10	171,6	171,6	114,8	114,8
Octubre	1,10	172,0	171,9	115,2	115,3
Noviembre	1,11	173,1	172,5	115,3	115,7
Diciembre	1,12	174,1	172,6	114,2	115,1
1998					
Enero	1,12	175,3	173,1	113,2	114,6
Febrero	1,13	176,3	173,2	112,7	114,7
Marzo	1,14	177,4	173,4	112,4	115,0
Abril	1,14	178,5	173,3	112,7	116,1
Mayo	1,15	179,4	173,5	112,7	116,5
Junio	1,16	180,4	173,8	112,6	116,9
Julio	1,16	180,9	173,4	96,0	100,2
Agosto	1,18	183,6	172,9	95,3	101,2
Septiembre	1,19	184,9	172,3	95,2	102,2
Octubre	1,19	186,1	172,2	95,1	102,6
Noviembre	1,20	187,3	171,8	94,9	103,5
Diciembre	1,21	188,5	172,1	94,5	103,4
1999					
Enero	1,98	309,3	175,3	94,3	166,4
Febrero	2,06	322,0	185,7	94,1	163,1
Marzo	1,72	268,6	191,5	94,5	132,5
Abril	1,66	259,0	193,6	95,4	127,6
Mayo	1,72	268,9	195,0	96,1	132,5
Junio	1,77	276,0	196,8	96,5	135,3
Julio	1,79	279,1	201,2	97,2	134,7
Agosto	1,92	298,8	205,5	97,9	142,4
Septiembre	1,92	299,5	208,8	99,0	141,3
Octubre	1,95	304,6	214,3	99,0	140,7
Noviembre	1,93	300,7	218,8	99,5	136,7
Diciembre	1,79	279,0	220,9	99,3	125,4
2000					
Enero	1,80	281,1	223,1	99,8	125,5
Febrero	1,77	275,8	224,7	100,7	123,6
Marzo	1,75	272,5	226,1	101,8	122,7
Abril	1,91	281,8	226,8	101,3	125,9
Mayo	1,83	284,9	228,4	102,0	127,2
Junio	1,90	290,7	229,9	103,6	126,5
Julio	1,77	276,8	235,6	103,7	121,8
Agosto	1,92	284,4	239,5	103,7	123,1
Septiembre	1,84	287,6	241,2	104,9	125,1
Octubre	1,91	297,7	242,3	105,5	129,7
Noviembre	1,96	305,6	243,7	105,1	131,9
Diciembre	1,96	305,0	246,5	106,1	131,3
2001					
Enero	1,97	307,4	248,4	109,5	135,5
Febrero	2,05	319,0	249,2	107,1	137,1
Marzo	2,16	337,1	249,8	105,5	142,4
Abril	2,18	340,7	251,0	105,9	143,8
Mayo	2,38	368,1	252,3	106,2	154,9
Junio	2,30	359,5	256,3	105,0	147,3
Julio	2,43	379,2	261,1	103,5	150,3
Agosto	2,55	398,0	263,9	103,0	155,4
Septiembre	2,67	416,6	265,9	102,9	161,3
Octubre	2,71	422,2	271,0	100,3	156,3
Noviembre	2,53	394,4	272,9	100,6	145,5
Diciembre	2,32	361,9	271,9	98,7	131,4
2002					
Enero	2,42	377,2	271,0
Febrero	2,35	366,2	272,0
Marzo	2,32	362,4	272,1

Fuente: Fondo Monetario Internacional, "Estadísticas Financieras Internacionales" y Fundação Getúlio Vargas, "Conjuntura Econômica". BAE/FOV: Índice de Precios al por Mayor, industria de transformación.

BRASIL: TASAS DE INTERES MENSUALES Y INFLACION

(Tasas promedio mensuales en porcentaje)

	Tasas de captación			Tasa de Referencia (TR)	Tasas de aplicación b/		Tasa de inflación a/
	Operaciones mercado abierto	Certificado de depósito	Depósitos de ahorros		Capital de giro	Credito al consumidor	
1990	22,84	22,11	19,99	-	24,00	34,00	19,14
1991	31,16	28,40	29,06	28,42	35,20	35,40	24,15
1992	26,40	25,91	24,57	23,95	29,00	32,50	27,89
1993	40,41	39,80	37,48	36,80	46,50	70,20	37,73
1994	5,00	4,80	3,39	2,87	6,40	9,20	1,70
1995	2,73	2,66	1,85	1,34	4,33	5,33	1,65
1996	1,79	1,71	1,38	0,87	2,67	3,67	0,33
1997	2,92	2,59	1,82	1,31	4,37	5,07	0,57
1996							
Marzo	2,20	2,00	1,32	0,81	3,15	3,33	0,29
Abril	2,03	1,94	1,16	0,66	3,82	3,33	0,93
Mayo	2,00	1,99	1,09	0,59	3,55	3,19	1,28
Junio	1,90	1,89	1,11	0,61	3,16	3,35	1,33
Julio	1,90	1,76	1,09	0,59	3,55	4,10	1,20
Agosto	1,95	1,86	1,13	0,63	3,03	3,60	0,50
Septiembre	1,88	1,75	1,17	0,66	3,02	3,67	0,02
Octubre	1,86	1,78	1,25	0,71	2,90	3,69	0,38
Noviembre	1,79	1,75	1,32	0,81	2,81	3,77	0,34
Diciembre	1,79	1,71	1,38	0,87	2,67	3,67	0,33
1997							
Enero	1,74	1,73	1,25	0,74	3,20	3,84	0,81
Febrero	1,66	1,72	1,16	0,66	3,26	3,61	0,45
Marzo	1,63	1,58	1,13	0,63	3,08	3,38	0,68
Abril	1,66	1,57	1,12	0,62	2,73	2,87	0,60
Mayo	1,58	1,64	1,14	0,64	2,89	2,41	0,11
Junio	1,59	1,60	1,16	0,65	2,86	2,98	0,35
Julio	1,61	1,58	1,16	0,66	2,80	2,87	0,18
Agosto	1,58	1,61	1,13	0,63	2,80	2,77	-0,03
Septiembre	1,58	1,55	1,15	0,65	2,73	2,77	0,10
Octubre	1,68	1,70	1,16	0,66	3,27	3,32	0,29
Noviembre	2,98	2,96	2,04	1,53	4,54	5,15	0,15
Diciembre	2,92	2,59	1,82	1,31	4,37	5,07	0,57
1998							
Enero	2,67	2,66	1,65	1,15	4,34	4,84	0,85
Febrero	2,11	2,29	0,95	0,45	4,10	4,73	0,54
Marzo	2,18	1,97	1,40	0,90	3,99	4,90	0,49
Abril	1,69	1,66	0,97	0,47	3,85	6,10	0,45
Mayo	1,63	1,73	0,96	0,45	3,63	6,20	0,72
Junio	1,60	1,68	0,99	0,49	3,39	5,88	0,15
Julio	1,69	1,61	1,05	0,55	3,43	5,57	-0,28
Agosto	1,47	1,48	0,88	0,37	3,31	5,03	-0,49
Septiembre	2,49	2,24	0,95	0,45	4,00	6,32	-0,31
Octubre	2,93	2,25	1,39	0,89	4,03	6,65	0,11
Noviembre	2,58	1,95	1,12	0,61	3,85	6,70 %	-0,18
Diciembre	2,38	1,70	1,25	0,74	3,65	5,80 %	0,42
1999							
Enero	2,17	1,77	1,02	0,52	3,93	8,40 %	0,65
Febrero	2,35	2,18	1,33	0,83	5,44	7,30 %	1,29
Marzo	3,29	2,24	1,67	1,16	4,76	6,10 %	1,28
Abril	2,28	1,79	1,11	0,61	4,33	6,50 %	0,47
Mayo	1,96	1,49	1,08	0,58	4,09	4,73 %	0,05
Junio	1,63	1,26	0,81	0,31	3,74	4,60 %	0,07
Julio	1,62	1,26	0,79	0,29	3,41	4,55 %	0,74
Agosto	1,55	1,21	0,80	0,29	3,20	4,50 %	0,55
Septiembre	1,47	1,15	0,77	0,27	3,13	3,20 %	0,39
Octubre	1,37	1,07	0,73	0,23	2,97	2,21 %	0,96
Noviembre	1,37	1,11	0,70	0,20	2,97	3,91 %	0,94
Diciembre	1,58	1,18	0,80	0,30	2,97	4,26 %	0,74
2000							
Enero	1,44	1,14	0,72	0,21	3,09	2,72 %	0,61
Febrero	1,44	1,09	0,73	0,23	2,97	2,25 %	0,05
Marzo	1,44	1,09	0,73	0,22	2,99	2,17 %	0,13
Abril	1,28	1,05	0,63	0,13	2,68	2,17 %	0,09
Mayo	1,49	1,13	0,75	0,25	2,79	3,20 %	-0,05
Junio	1,39	1,07	0,72	0,21	2,78	4,24 %	0,30
Julio	1,30	1,03	0,66	0,15	2,68	4,07 %	1,39
Agosto	1,40	0,94	0,70	0,20	2,61	4,06 %	1,21
Septiembre	1,22	0,93	0,60	0,10	2,51	3,33 %	0,43
Octubre	1,28	0,91	0,63	0,13	2,53	3,05 %	0,16
Noviembre	1,22	0,95	0,62	0,12	2,55	3,90 %	0,29
Diciembre	1,19	0,89	0,60	0,10	2,48	3,25 %	0,55
2001							
Enero	1,26	0,88	0,64	0,14	2,42	3,77 %	0,77
Febrero	1,01	0,84	0,54	0,04	2,37	3,80 %	0,49
Marzo	1,25	0,89	0,67	0,17	2,39	3,86 %	0,48
Abril	1,18	1,01	0,66	0,15	2,56	4,40 %	0,84
Mayo	1,33	1,00	0,68	0,18	2,98	4,40 %	0,57
Junio	1,27	1,01	0,65	0,15	2,95	5,24 %	0,60
Julio	1,50	1,22	0,75	0,24	3,11	4,40 %	1,11
Agosto	1,60	1,14	0,85	0,34	3,09	4,40 %	0,79
Septiembre	1,32	1,11	0,66	0,16	3,01	4,40 %	0,44
Octubre	1,53	1,07	0,79	0,29	3,05	4,40 %	0,94
Noviembre	1,39	1,06	0,69	0,19	2,92	4,40 %	1,29
Diciembre	1,39	1,01	0,70	0,20	2,92	4,40 %	0,74
2002							
Enero	1,53	1,04	0,76	0,26	2,92	4,66 %	1,07
Febrero	1,25	1,06	0,62	0,12	2,92	5,20 %	0,31
Marzo	1,37	1,01	0,68	0,18	2,92	5,20 %	0,62

Fuente: Banco Central do Brasil.

a/ 1985: Índice General de Precios en el concepto de disponibilidad interna;

1986: Índice Nacional de Precios al Consumidor en su concepto amplio (enero y febrero) e Índice de Precios al Consumidor, de febrero en adelante.

1987: Índice de Precios al Consumidor (IPC) hasta mayo inclusive; de junio en adelante Índice Nacional de Precios al Consumidor-INPC.

1988 y 1989 (hasta julio) Índice Nacional de Precios al Consumidor (INPC); 1989 - agosto: IPC; 1989 sep.-dic. y 1990 adelante - INPC.

BRASIL: MEDIOS DE PAGO Y BASE MONETARIA

PERIODO	MEDIOS DE PAGO a/			BASE MONETARIA b/		
	Saldo a fin de periodo	Variación en relación a diciembre del año anterior	Variación en relación al mismo mes del año anterior	Saldo a fin de cada mes	Variación en relación a diciembre del año anterior	Variación en relación al mismo mes del año anterior
<i>Saldo en millones de cruzeiros reales - CR\$</i>						
1992						
Diciembre	109489	918,6	918,6	69275	992,3	992,3
1993						
Diciembre	2389165	2082,1	2082,1	1421006	1951,3	1951,3
<i>Saldo en millones de reales - R\$</i>						
1994						
Diciembre	22773	2521,2	...	17685	3322,5	...
1995						
Noviembre	21912	-3,8	22,9	15559	-12,0	17,4
Diciembre	28493	25,1	25,1	21681	22,6	22,6
1996						
Enero	23482	-17,6	28,9	22434	3,5	34,0
Febrero	23095	-18,9	16,1	17007	-21,6	7,5
Marzo	22895	-19,6	34,0	16186	-25,3	3,9
Abril	23004	-19,3	34,2	15002	-30,8	8,5
Mayo	23087	-19,0	43,6	16272	-24,9	17,8
Junio	24093	-15,4	36,7	16802	-22,5	20,5
Julio	23265	-18,3	30,1	18748	-13,5	24,7
Agosto	23620	-17,1	32,9	15687	-27,6	0,5
Septiembre	25397	-10,9	33,2	20638	-4,8	53,4
Octubre	23825	-16,4	20,5	15565	-28,2	1,4
Noviembre	25029	-12,2	14,2	15668	-27,7	0,7
Diciembre	30639	7,5	7,5	19976	-7,9	-7,9
1997						
Enero	33609	9,7	43,1	23860	19,4	6,4
Febrero	36309	18,5	57,2	20285	1,5	19,3
Marzo	37135	21,2	62,2	22324	11,8	37,9
Abril	35991	17,5	56,5	27291	36,6	81,9
Mayo	36544	19,3	58,3	21740	8,8	33,6
Junio	37482	22,3	55,6	24688	23,6	46,9
Julio	35643	16,3	53,2	24216	21,2	29,2
Agosto	37903	23,7	60,5	21868	9,5	39,4
Septiembre	39240	28,1	54,5	24700	23,6	19,7
Octubre	39472	28,8	65,7	26147	30,9	68,0
Noviembre	40255	31,4	60,8	22972	15,0	46,6
Diciembre	47728	55,8	55,8	31828	59,3	59,3
1998						
Enero	42894	-10,1	27,6	30564	-4,0	28,1
Febrero	42900	-10,1	18,2	29091	-8,6	43,4
Marzo	41212	-13,7	11,0	29985	-5,8	34,3
Abril	42045	-11,9	16,8	30655	-3,7	12,3
Mayo	42386	-11,2	16,0	31099	-2,3	43,0
Junio	43987	-7,8	17,4	37221	16,9	50,8
Julio	43945	-7,9	23,3	32986	3,6	36,2
Agosto	44237	-7,3	16,7	35413	11,3	61,9
Septiembre	43914	-8,0	11,9	32002	0,5	29,6
Octubre	42953	-10,0	8,8	32826	3,1	25,5
Noviembre	46091	-3,4	14,5	39738	24,9	73,0
Diciembre	50556	5,9	5,9	39184	23,1	23,1
1999						
Enero	49539	-2,0	15,5	39635	1,2	29,7
Febrero	47690	-5,7	11,2	37856	-3,4	30,1
Marzo	45446	-10,1	10,3	37232	-5,0	24,2
Abril	44183	-12,6	5,1	36352	-7,2	18,6
Mayo	44056	-12,9	3,9	40435	3,2	30,0
Junio	45901	-9,2	4,4	33178	-15,3	-10,9
Julio	47362	-6,3	7,8	41162	5,0	24,8
Agosto	47558	-5,9	7,5	33870	-13,6	-4,4
Septiembre	47200	-6,6	7,5	35971	-8,2	12,4
Octubre	48785	-3,5	13,6	35850	-8,5	9,2
Noviembre	51780	2,4	12,3	37337	-4,7	-6,0
Diciembre	62226	23,1	23,1	48430	23,6	23,6
2000						
Enero	56633	-9,0	14,3	41893	-13,5	5,7
Febrero	54038	-13,2	13,3	41920	-13,4	10,7
Marzo	53255	-14,4	17,2	39097	-19,3	5,0
Abril	53669	-13,8	21,5	37721	-22,1	3,8
Mayo	52976	-14,9	20,2	35876	-25,9	-11,3
Junio	54697	-12,1	19,2	32316	-33,3	-2,6
Julio	57078	-8,3	20,5	36452	-24,7	-11,4
Agosto	56626	-9,0	19,1	39122	-19,2	15,5
Septiembre	59451	-4,5	26,0	37521	-22,5	4,3
Octubre	60166	-3,3	23,3	38636	-20,2	7,8
Noviembre	63053	1,3	21,8	40731	-15,9	9,1
Diciembre	74352	19,5	19,5	47688	-1,5	-1,5
2001 c/						
Enero	66549	-10,5	17,5	42364	-11,2	1,1
Febrero	68310	-8,1	26,4	47891	0,4	14,2
Marzo	66033	-11,2	24,0	41368	-13,2	5,8
Abril	65825	-11,5	22,7	40911	-14,2	8,5
Mayo	65462	-12,0	23,6	41459	-13,1	15,5
Junho	66396	-10,7	21,4	41974	-12,0	29,9
Julio	67329	-9,4	18,0	41594	-12,8	14,1
Agosto	67572	-9,1	19,3	42629	-10,6	9,0
Septiembre	68485	-7,9	15,2	45482	-4,6	21,2
Octubre	67524	-9,2	12,2	43075	-9,7	11,5
Noviembre	70020	-5,8	11,0	46234	-3,0	13,5
Diciembre	82673	11,2	11,2	53256	11,7	11,7
2002 c/						
Enero	74308	-10,1	11,7	49723	-6,6	17,4
Febrero	73801	-10,7	8,0	47891	-10,1	0,0
Marzo	72917	-11,8	10,4	48855	-8,3	18,1

Fuente: Banco Central do Brasil.

a/ Se define como la suma de los pasivos monetarios de la autoridad monetaria: papel moneda en circulación y los depósitos a la vista del Banco Central, los Bancos comerciales y otras instituciones. Autoridad monetaria se refiere sólo al Banco Central.

b/ Se define como el papel moneda en circulación (papel moneda emitido menos moneda en la caja fuerte del Banco Central), más las reservas bancarias (recogimientos compulsivos en especie del Banco de Brasil, Bancos Comerciales y de la Caja Económica). Hasta febrero de 1988 incluye los depósitos voluntarios de los Bancos Comerciales que a partir de marzo de 1988 fueron incorporados a las reservas bancarias.

c/ Preliminar

Cuadro 23

BRASIL: RESULTADO FINANCIERO DEL TESORO NACIONAL

(valores en millones de Reales) a/

ESPECIFICACION	(Enero-Marzo)		(Enero-Diciembre)								
	2001	2002	1993	1994	1995	1996	1997	1998	1999 */	2000	2001
A. INGRESOS TOTALES	62 816	76 731	49 200	82 273	93 839	101 728	115 990	137 759	210 904	236 517	272 186
Impuestos	48 769	61 234	46 991	78 784	92 832	101 695	107 120	117 782	142 166	180 802	209 694
Otros ingresos	14 047	15 497	2 209	3 489	1 007	33	8 871	19 977	49 065	55 715	62 492
B. GASTOS TOTALES	44 418	51 607	50 490	81 423	89 973	98 613	111 811	125 021	155 002	174 603	203 162
Sueldos y Contribuciones	15 649	17 997	18 386	32 057	42 630	44 604	41 805	45 881	49 220	55 630	64 195
Transf. a estados y municipios	11 497	14 575	12 296	15 884	20 904	22 888	24 081	27 223	34 902	40 283	46 025
Encargos reales de la deuda pública	12 759	14 880	-	9 749	14 405	12 411	43 835	48 965	47 242	53 186	63 639
Otros b/	17 272	19 035	19 808	33 482	26 439	31 121	45 925	51 916	70 880	78 690	92 943
C. RESULTADO DE CAJA	18 398	25 125	-1 290	850	3 866	3 115	4 180	12 738	55 902	61 914	69 024

FUENTE: Secretaria Nacional da Fazenda, Departamento do Tesouro Nacional.

a/ Deflactor IGP-DI.

b/ Incluye variación de depósitos en el Banco do Brasil (conta suprimento).

*/ No incluye Previdência Social.

FUENTES

01. Banco Central do Brasil (BACEN); Departamento Econômico - Brasil Programa Econômico: Ajustamento Interno e Externo (Publicación trimestral)
 - "Informativo Mensal" - "Boletim Mensal" - "Relatório Anual"

02. Ministério da Fazenda (MF)
 - i) Secretaria de Comércio Exterior (SECEX)
 - Brasil: Exportação
 - ii) Fundação Instituto Brasileiro de Geografia e Estatística (FIBGE)
 - Comissão Especial de Planejamento, Controle e Avaliação das Estatísticas Agropecuárias (CEPAGRO), "Levantamento Sistemático da Produção Agrícola" (mensual)
 - "Indicadores IBGE" (mensual): para informações sobre desemprego, preços e produção industrial

03. Faculdade de Economia e Administração da Universidade de São Paulo, Fundação Instituto de Pesquisas Econômicas (FIPE)
 - "Informações FIPE" (mensual)

04. Federação das Indústrias do Estado de São Paulo (FIESP). Departamento de Economia
 - "Levantamento de Conjuntura - Índices FIESP" (mensual)

05. Fundo Monetário Internacional (FMI)
 - International Financial Statistics (IFS)
 - Balance of Payments Yearbook

06. Fundação Centro de Estudos do Comércio Exterior (FUNCEX), Superintendência de Estudos e Pesquisas, Coordenação de Estudos Conjunturais (SECS)
 - "Balança Comercial e outros Indicadores Conjunturais" (mensual)

07. Fundação Getúlio Vargas (FGV), Instituto Brasileiro de Economia (IBRE)
 - "Conjuntura Econômica" (mensual)
 - "Agroanalysis" (mensual)

08. Ministério do Trabalho; Secretaria Nacional do Trabalho (CAGED)
 - Estatística Mensal de Emprego e Salário

09. Secretaria de Economia e Planejamento do Estado de São Paulo
 - Análise de Conjuntura Econômica

10. Confederação Nacional da Indústria (CNI)
 - "Indicadores Industriais CNI" (mensual)
 - Grado de utilización de la capacidad instalada

NACIONES UNIDAS
COMISION ECONOMICA PARA AMERICA LATINA Y EL CARIBE

CEPAL/BRASILIA

SBS EDIFÍCIO BNDES 17º ANDAR - 70076-900 - BRASÍLIA - DF - BRASIL

CAIXA POSTAL 08751 - 70312-970 - BRASÍLIA - DF - BRASIL

FONE: (55 61) 321-3232/225-2779

FAX: (55 61) 321-4247

E-MAIL: cepal@tba.com.br

<http://www.eclac.cl/brasil.htm>