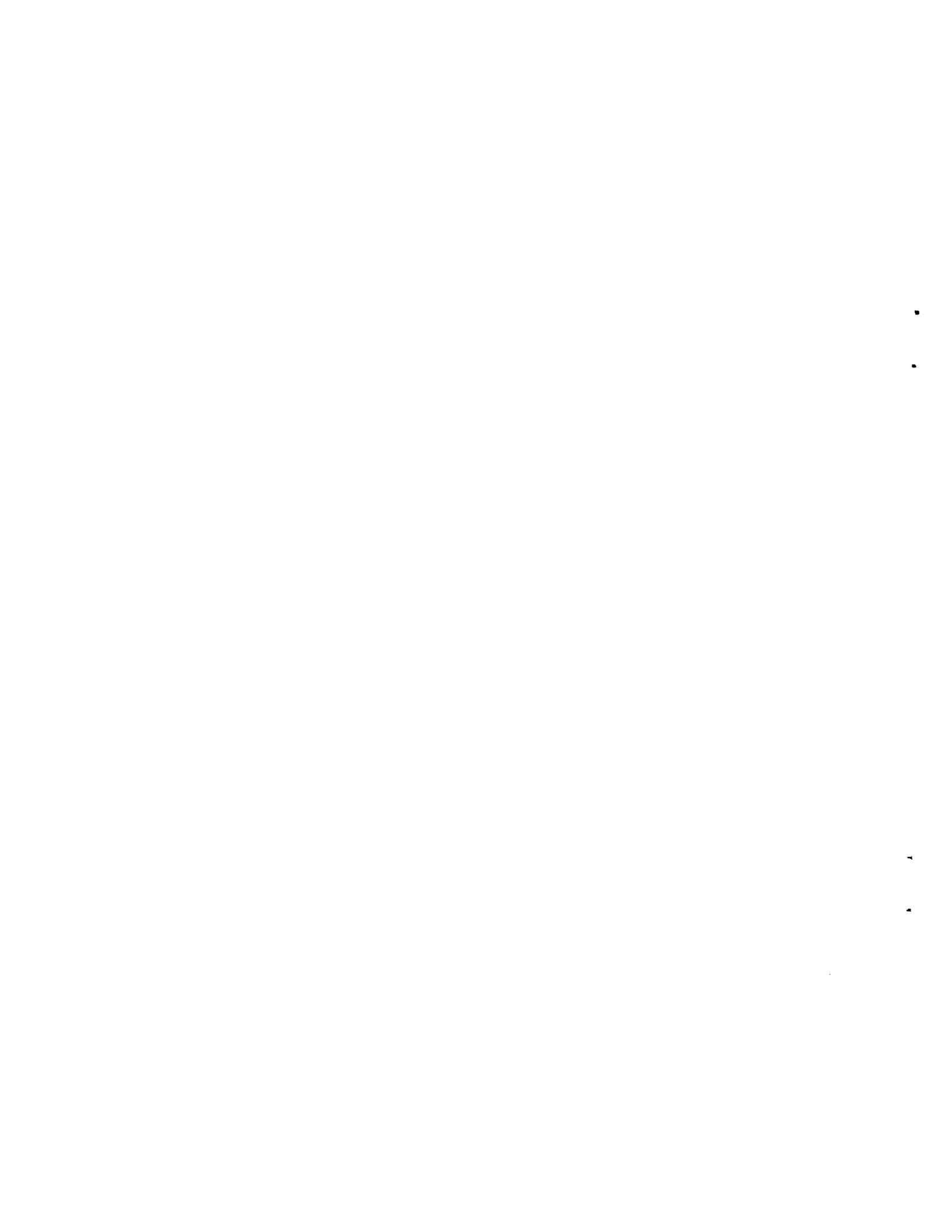


CEPAL
COMISION ECONOMICA PARA AMERICA LATINA Y EL CARIBE
Oficina en Brasilia

EVOLUCION DE LA
ECONOMIA BRASILEÑA
1999

Informe Estadístico

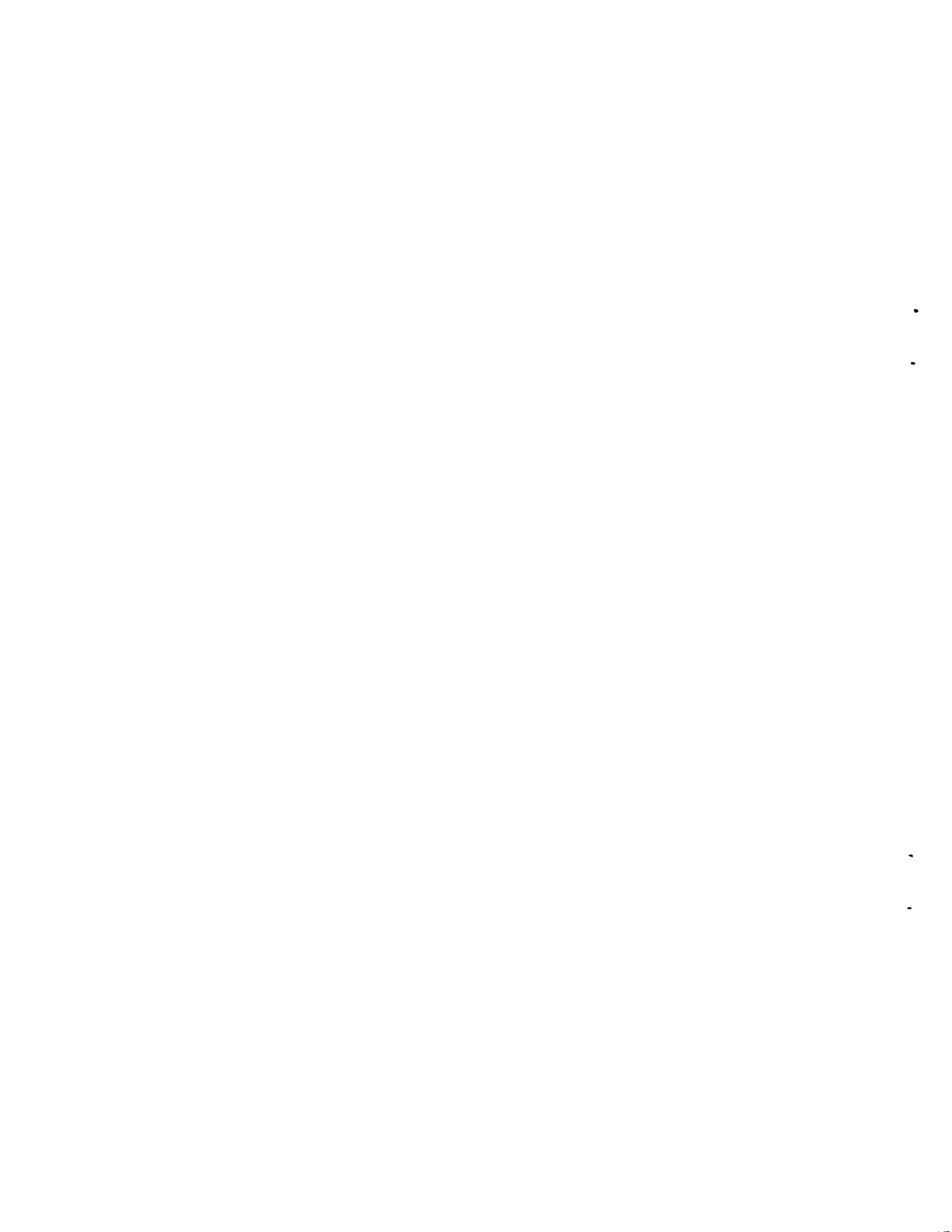
Diciembre



INDICE

Brasil: Evolución de los principales indicadores económicos

01. Brasil: Producción agropecuaria
02. Brasil: Nivel de actividad de la industria manufacturera
03. Brasil: Producción manufacturera por ramas industriales
04. Brasil: Producción industrial según categorías de uso
05. Brasil: Producción industrial, grado de utilización, capacidad instalada
06. Brasil: Indicadores del nivel de consumo
07. Brasil: Evolución del salario mínimo real
08. Brasil: Personal ocupado y salario real en el sector manufacturero - Estado de São Paulo
09. Brasil: Índice mensual de empleo total y por sectores de actividad
10. Brasil: Tasas de desempleo en las principales áreas metropolitanas
11. Brasil: Comercio exterior, FOB
12. Brasil: Estructura de las exportaciones, FOB
14. Brasil: Importaciones por categorías de uso
13. Brasil: Exportaciones.
15. Brasil: Balance de pagos
16. Brasil: Reservas internacionales en el Banco Central
17. Brasil: Tasa de cambio nominal
18. Brasil: Tasas de variación de los precios
18. Brasil: Variación mensual y trimestral anualizada de los principales índices de precios
20. Brasil: Evolución de la tasa de cambio real
21. Brasil: Tasas de intereses mensuales e inflación
22. Brasil: Medios de pago y base monetaria
23. Brasil: Resultado financiero de la Tesorería



GRAFICOS

Gráfico 1 - São Paulo: Producción industrial y utilización de la capacidad instalada

Gráfico 2 - São Paulo: Personal ocupado, masa salarial y salario real medio

Gráfico 3 - Brasil: Índice mensual de empleo

Gráfico 4 - Brasil: Tasa de inflación oficial e intereses de crédito al consumidor

Gráfico 5 - Brasil: Comércio Exterior

•

•

-

-

GRÁFICO 1

PRODUCCION INDUSTRIAL E GRADO DE UTILIZACIÓN DE LA CAPACIDAD INSTALADA

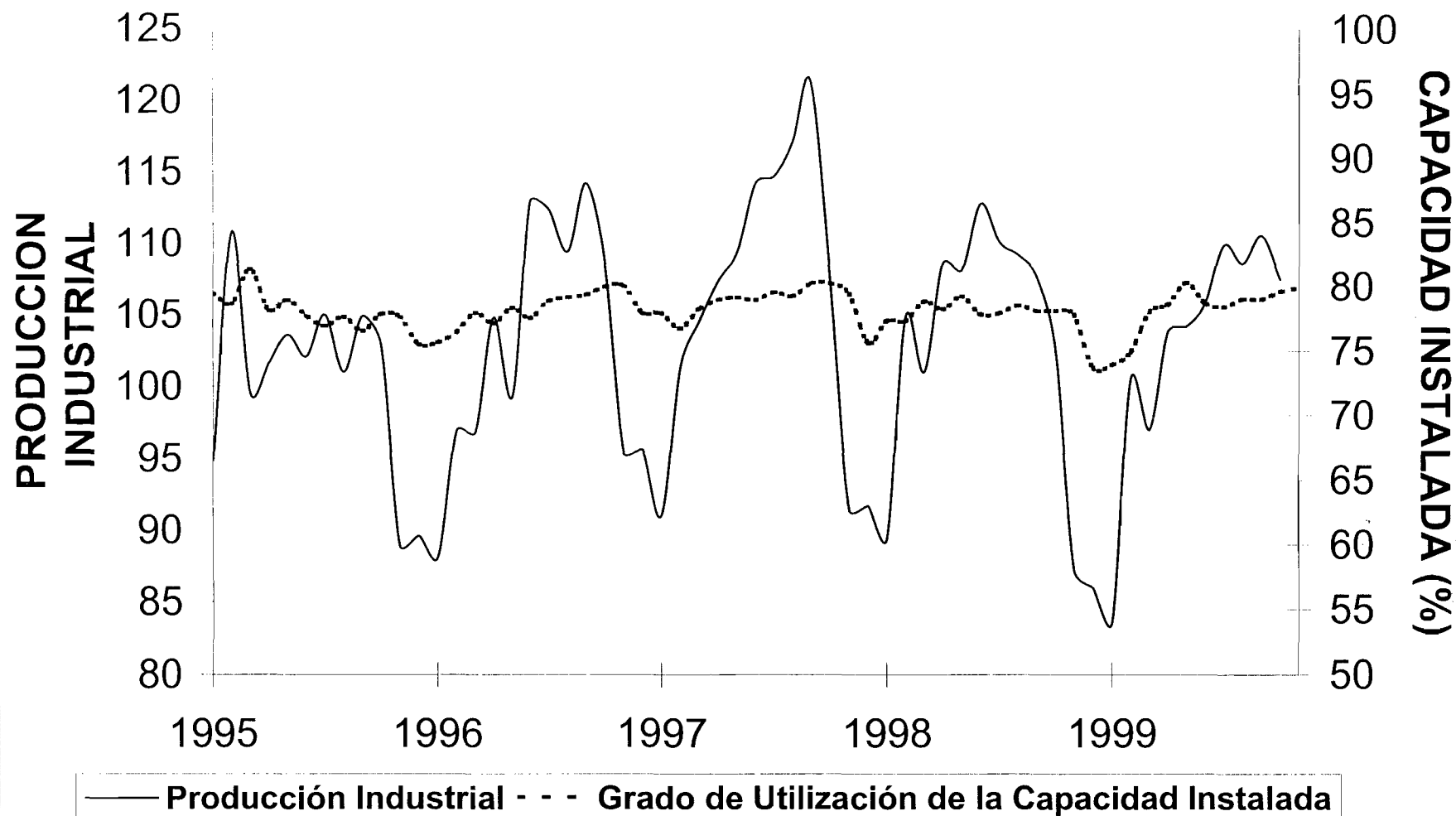


GRÁFICO 2

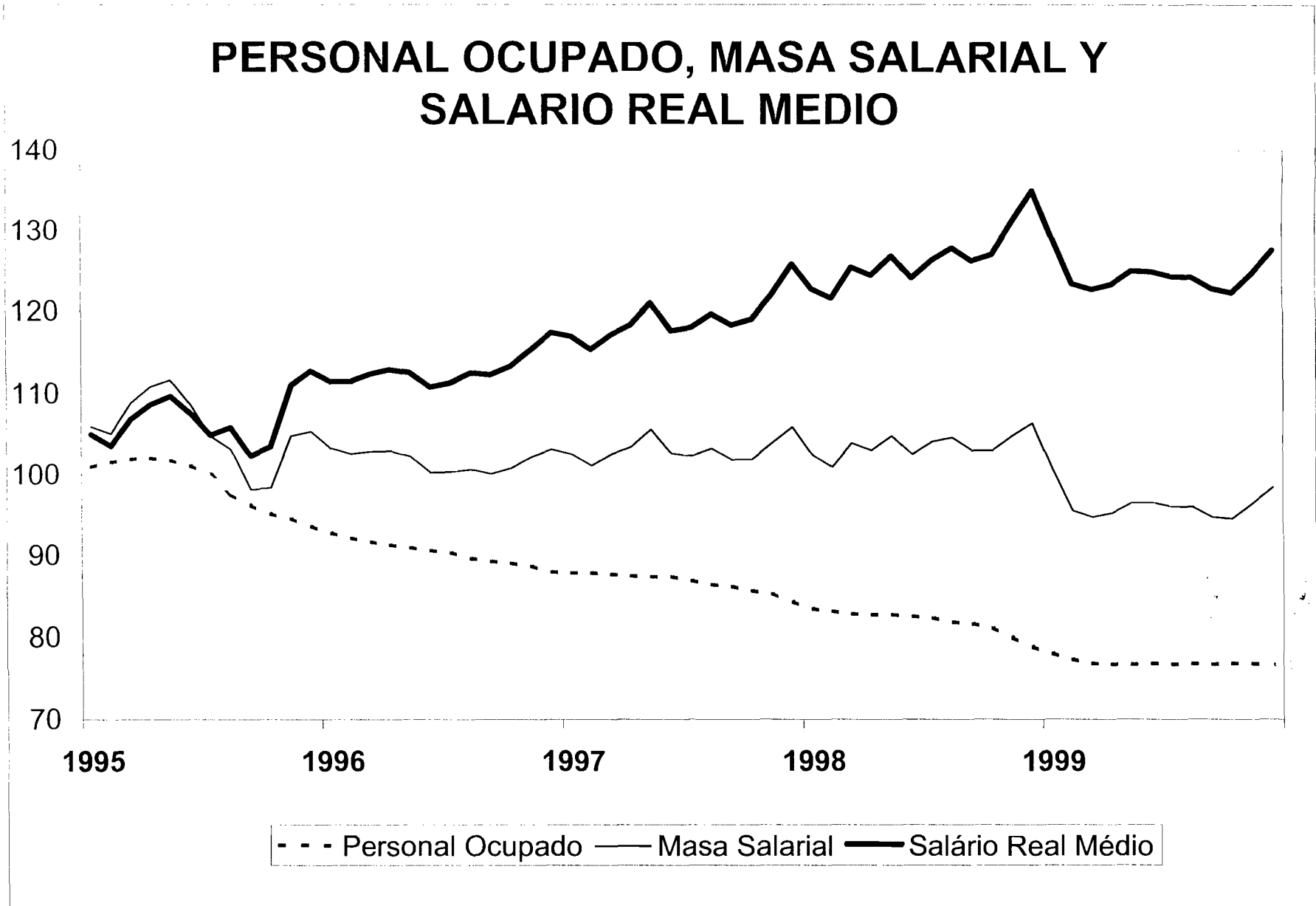


GRAFICO 3

BRASIL: INDICE MENSUAL DE EMPLEO

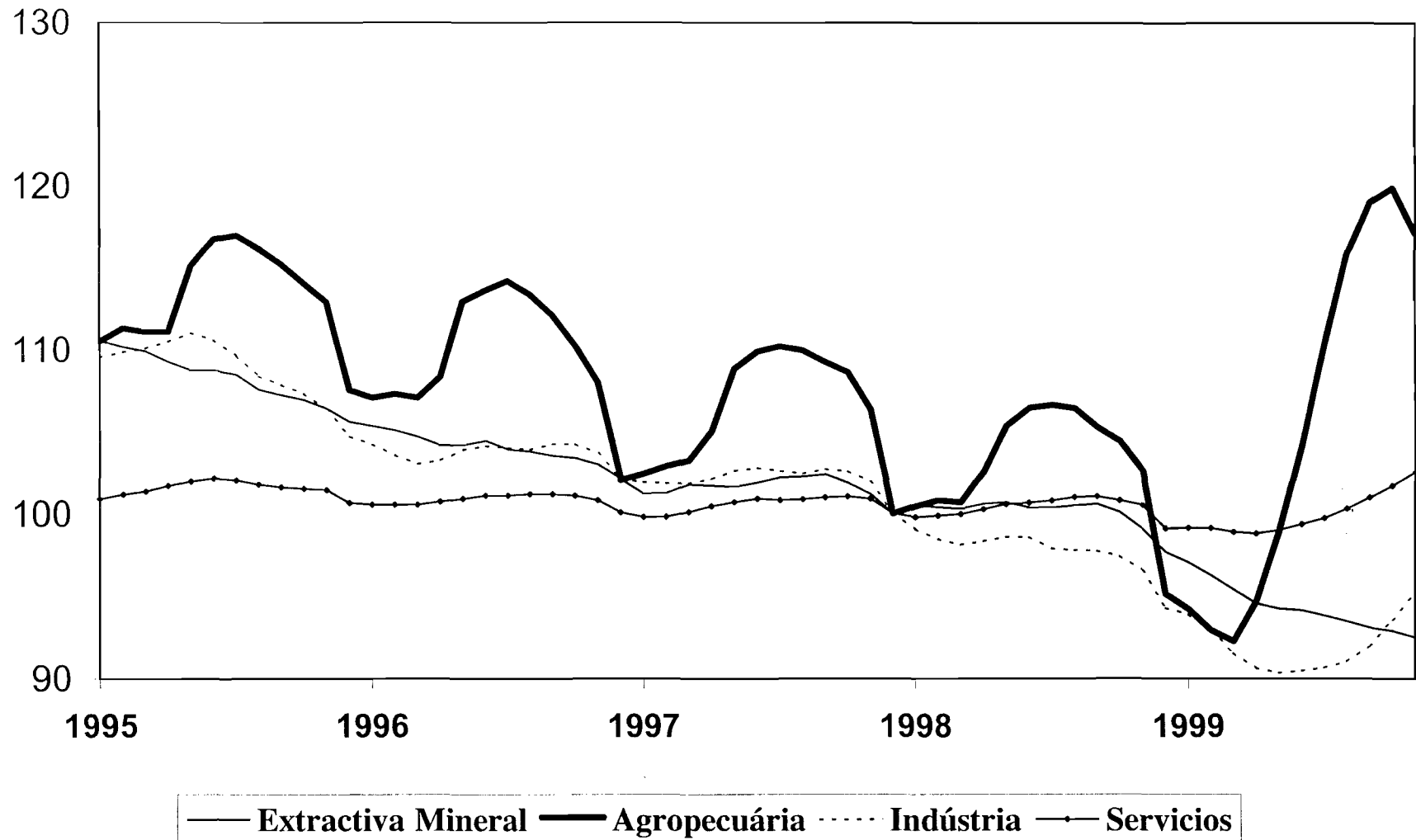


GRÁFICO 4

TASA DE INFLACION OFICIAL Y INTERES DE CRÉDITO AL CONSUMIDOR

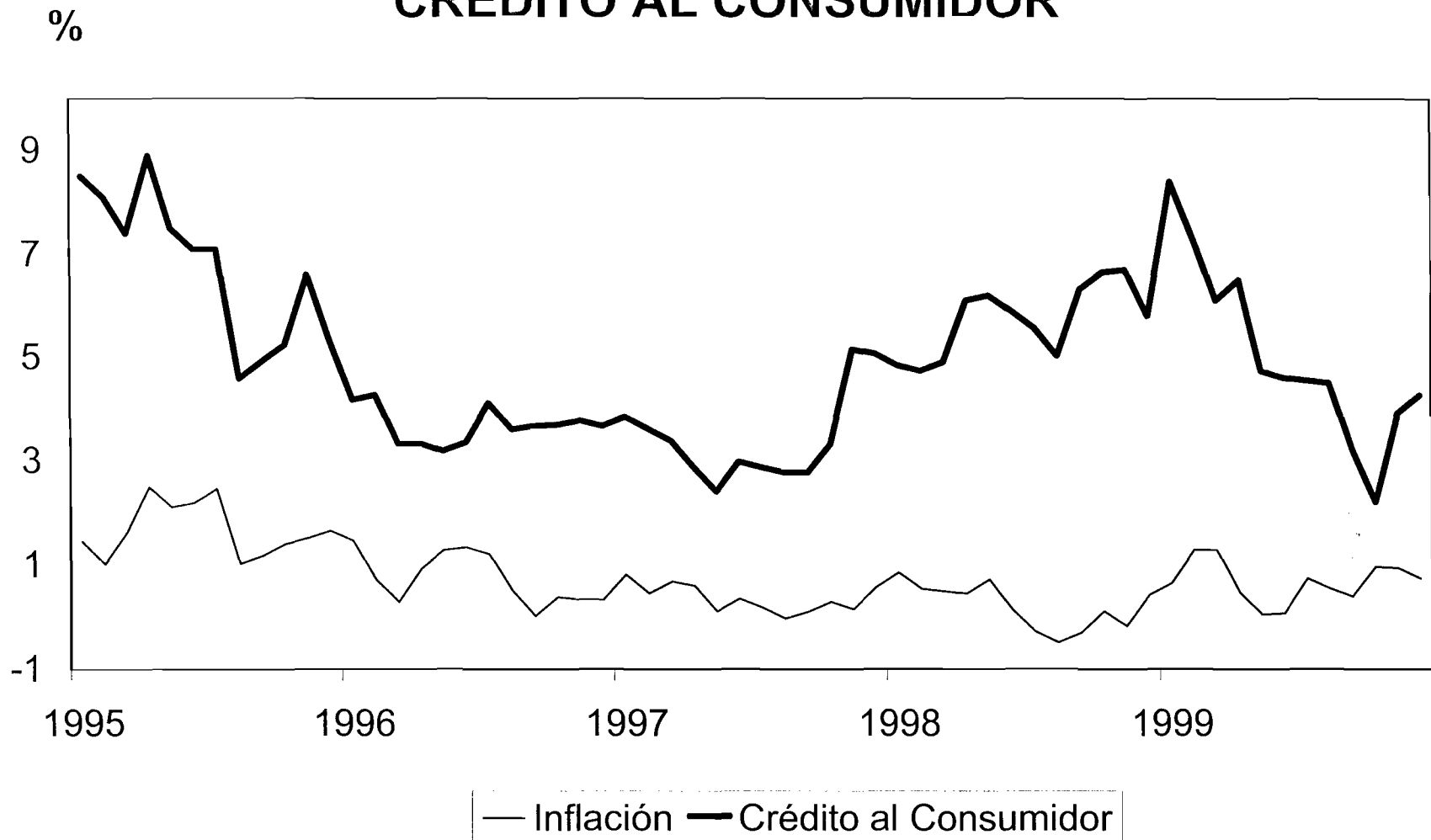
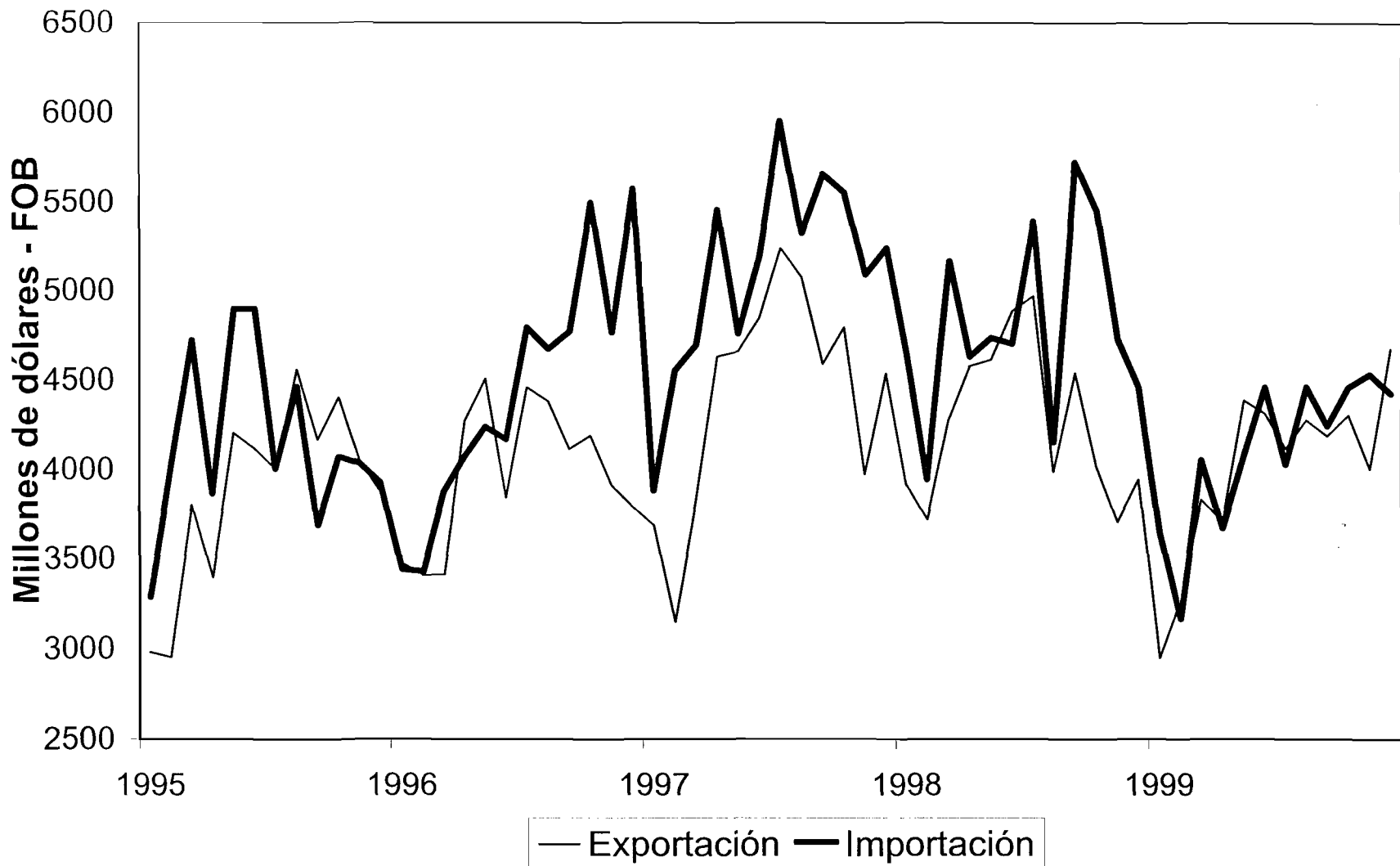


GRAFICO 5

COMERCIO EXTERIOR



Cuadro 1
BRASIL: PRODUCCIÓN AGRÍCOLA
(Estimación oficial a Enero-Diciembre 1999 en miles de toneladas)

PRODUCTOS	1998	1999	VARIACIÓN PERCENTUAL					
			99/98	98/97	97/96	96/95	94/93	93/92
Algodón herbáceo (en carozo)	11793	13779	16,8	56,1	-17,0	-29	19,4	-39,3
Arroz (en cáscara)	75369	110670	46,8	-10,5	-6,6	-10,5	3,9	-0,9
Batata inglesa 1ª cosecha	12875	14407	11,9	-13,9	-2,2	5,9	3,5	-8,4
Batata inglesa 2ª cosecha	8445	8255	-2,2	1,7	0,1	-6	9,4	4,2
Batata inglesa 3ª cosecha	3514	3264	-7,1	6,9	24,6	-14,5	-9,3	10,4
Cacao	2213	2014	-9,0	-5,2	14,0	6,1	-3,3	5,5
Cafe (en coco)	32856	24474	-25,5	33,2	-12,9	37,1	2,3	-1,4
Cana-de-azúcar	2982196	3274141	9,8	0,8	3,3	6,9	18,8	-9,9
Cebolla	8046	9282	15,4	-3,6	-8,3	1,5	10,1	-6,5
Frijoles 1ª cosecha	9720	14638	50,6	-21,9	4,5	-3,9	22,0	-14,8
Frijoles 2ª cosecha	7386	9356	26,7	-28,3	4,9	1	64,2	-15,6
Frijoles 3ª cosecha	2089	1779	-14,8	-1,9	27,0	-4,8	3,9	22,3
Maiz 1ª cosecha	233252	257276	10,3	-18,7	7,5	-13,4	8,4	-4,5
Maiz 2ª cosecha	45031	46575	3,4	21,5	8,1	19,4	2,6	50,2
Mandioca	162822	170307	4,6	-17,5	-0,9	-2,9	12,7	-0,9
Naranja	1032046	1011435	-2,0	-0,2	5,2	11,5	-7,1	-8,5
Soya (en grano)	312175	306725	-1,7	18,9	12,7	-9,7	10,7	18,4
Trigo	13486	14429	7,0	1,5	-27,1	113,6	1,4	-21,3

FUENTES: Comissão Especial de Planejamento, Controle e Avaliação das Estatísticas Agropecuárias-CEPAGRO/FIBGE; Levantamento sistemático da produção agrícola. Instituto Brasileiro de Geografia e Estatística IBGE - Indicadores IBGE.

Cuadro 2

NIVEL DE ACTIVIDAD DE LA INDUSTRIA MANUFACTURERA

	INDICE MENSUAL (base: Media 1994=100)		VARIACIONES PORCENTUALES			
	Brasil (IBGE)	Estado de São Paulo-(FIESP) c/	HASTA EL MES a/ (En el año)		ACUMULADO EN 12 MESES b/	
			Brasil	São Paulo	Brasil	São Paulo
1994						
Enero	85,2	80,9	8,6	4,8	7,8	11,6
Febrero	81,2	80,0	6,2	4,0	8,2	11,0
Marzo	97,9	93,9	5,7	3,1	7,6	9,0
Abril	89,2	83,8	4,6	1,4	7,0	7,4
Mayo	100,0	94,4	4,7	1,1	6,3	6,1
Junio	99,8	98,7	4,6	0,7	6,0	4,7
Julio	102,0	104,0	4,1	0,7	6,2	4,4
Agosto	111,2	117,3	4,9	2,3	7,4	4,8
Septiembre	108,3	116,0	5,7	3,8	5,3	5,2
Octubre	107,8	115,2	6,2	5,1	6,3	5,6
Noviembre	107,8	113,3	6,8	6,4	6,9	6,8
Diciembre	101,8	102,6	7,6	7,8	7,6	7,8
1995						
Enero	99,4	99,6	16,6	23,2	8,2	9,1
Febrero	94,8	96,7	16,7	22,0	9,2	10,4
Marzo	110,8	111,8	15,4	20,9	9,8	11,9
Abril	99,5	98,6	14,4	20,1	10,7	13,5
Mayo	101,6	108,9	11,6	19,1	10,3	14,7
Junio	103,6	110,9	10,2	17,8	10,3	15,9
Julio	102,1	107,1	8,6	15,4	10,1	16,2
Agosto	105,0	110,9	6,6	12,2	8,6	14,3
Septiembre	101,0	101,1	4,9	8,8	6,9	11,6
Octubre	104,9	106,3	4,1	6,9	5,7	9,3
Noviembre	102,9	102,7	3,2	5,2	4,3	6,6
Diciembre	88,9	88,2	1,9	3,6	1,9	3,6
1996						
Enero	89,6	90,2	-9,8	-9,4	-0,1	1,2
Febrero	88,1	96,3	-8,5	-5,0	-1,8	-0,2
Marzo	96,9	105,6	-10,0	-5,2	-4,0	-2,1
Abril	96,8	104,2	-8,2	-2,5	-5,0	-2,8
Mayo	104,8	112,9	-5,9	-1,2	-4,8	-3,6
Junio	99,3	111,5	-5,6	-0,9	-5,5	-4,5
Julio	112,9	124,5	-3,3	1,6	-4,6	-3,4
Agosto	112,4	125,6	-2,0	3,1	-3,5	-1,7
Septiembre	109,2	123,4	-0,8	5,1	-2,3	1,2
Octubre	114,2	124,0	0,2	6,3	-1,3	3,3
Noviembre	108,7	117,8	0,7	7,1	-0,4	5,3
Diciembre	95,4	100,2	1,1	7,5	1,1	7,5
1997						
Enero	95,6	100,3	6,7	11,2	2,5	9,2
Febrero	91,0	100,5	5,0	7,7	3,3	9,5
Marzo	101,3	110,4	4,8	6,5	4,9	10,5
Abril	104,5	113,6	5,7	7,2	5,7	10,7
Mayo	107,3	115,5	4,9	6,1	5,7	10,6
Junio	109,4	125,3	5,8	7,2	6,9	11,7
Julio	114,2	133,1	5,1	7,2	6,1	10,8
Agosto	114,7	134,2	4,6	7,1	5,6	10,2
Septiembre	117,1	137,5	5,0	7,7	5,5	9,4
Octubre	121,3	139,7	5,1	8,2	5,3	9,1
Noviembre	107,5	121,6	4,5	7,7	4,7	8,1
Diciembre	91,4	97,1	3,8	6,9	3,8	6,9
1998						
Enero	91,7	100,5	-4,1	0,2	3,0	6,2
Febrero	89,4	101,3	-2,9	0,5	2,6	5,9
Marzo	104,8	116,5	-0,7	2,3	2,6	6,0
Abril	101,0	110,8	-1,4	1,0	1,6	5,0
Mayo	108,6	119,9	-0,8	1,6	1,5	5,1
Junio	108,1	125,0	-0,9	1,2	0,6	4,1
Julio	112,8	131,9	-1,0	0,9	0,4	3,3
Agosto	110,1	134,2	-1,4	0,8	-0,1	2,7
Septiembre	109,2	134,7	-2,0	0,4	-1,4	1,5
Octubre	107,7	128,0	-3,1	-0,6	-3,0	-0,5
Noviembre	102,7	116,5	-3,2	-0,9	-3,3	-1,1
Diciembre	87,2	90,5	-3,3	-1,3	-3,3	-1,3
1999						
Enero	86,0	89,0	-6,2	-11,5	-3,4	-2,2
Febrero	83,6	93,3	-6,4	-9,7	-3,8	-2,8
Marzo	100,5	109,9	-5,5	-8,2	-4,4	-3,7
Abril	96,9	106,3	-5,1	-7,1	-4,4	-3,8
Mayo	103,8	113,8	-5,0	-6,7	-4,9	-4,5
Junio	104,2	113,9	-4,7	-7,1	-5,1	-5,2
Julio	106,0	114,2	-4,9	-8,1	-5,6	-6,4
Agosto	109,9	116,6	-4,3	-8,8	-5,2	-7,6
Septiembre	108,6	116,5	-3,9	-9,4	-4,7	-8,7
Octubre	110,6	120,1	-3,2	-9,1	-3,4	-8,5
Noviembre	107,6	110,8	-2,5	-8,7	-2,6	-8,6
Diciembre	95,8	107,8	-1,6	-6,9	-1,6	-6,9

FUENTE: Brasil: Fundação Instituto Brasileiro de Geografia e Estatística. FIBGE;

Estado de São Paulo: Federação das Indústrias do Estado de São Paulo, FIESP.

a/ Sobre igual periodo del año ante b/ Sobre los 12 meses inmediatamente anter c/ Datos de la industria de São Paulo.

Cuadro 3

BRASIL: PRODUCCION MANUFACTURERA POR RAMAS INDUSTRIALES

(INDICE BASE FIJA MENSUAL MEDIA 1994 = 100)

RAMAS INDUSTRIALES	1995	1996	1997	1998	1997						1998												1999											
					JUL	AGO	SEP	OCT	NOV	DIC	ENE	FEB	MAR	ABR	MAY	JUN	JUL	AGO	SEP	OCT	NOV	DIC	ENE	FEB	MAR	ABR	MAY	JUN	JUL	AGO	SEP	OCT	NOV	DIC
					Industria total	101,1	102,9	106,8	104,6	114,5	114,7	116,8	120,2	107,7	94,0	93,8	91,1	106,3	102,4	110,0	109,3	114,1	111,8	110,4	109,5	105,0	91,6	90,3	86,7	103,3	99,7	106,2	106,2	108,5
Extrativa mineral	103,1	113,4	121,7	136,9	126,5	124,4	120,6	114,3	118,0	136,0	129,8	120,1	134,2	128,2	137,1	132,6	139,5	142,7	134,7	141,9	145,0	157,0	155,0	134,8	149,3	144,2	146,5	142,1	149,9	151,4	148,8	153,2	153,4	162,7
Industria manufacturera	101,4	102,4	106,3	102,8	114,2	114,7	117,1	121,3	107,5	91,4	91,7	89,4	104,8	101,0	108,6	108,1	112,8	110,1	109,2	107,7	102,7	87,2	86,0	83,6	100,5	96,9	103,8	104,2	106,0	109,9	108,6	110,6	107,6	95,8
Minerales no-metálicos	104,0	110,6	118,8	118,2	126,2	128,1	126,0	129,6	119,8	114,4	114,3	105,4	121,7	119,0	122,4	118,3	125,2	123,3	123,8	118,8	116,1	110,2	104,4	100,9	117,9	112,1	118,4	113,1	116,0	119,8	119,7	122,0	117,6	113,1
Metalúrgico	97,4	98,1	103,9	100,1	108,8	107,1	109,2	114,0	103,6	93,0	94,2	92,7	106,8	102,5	107,5	106,1	110,3	107,8	103,1	97,2	91,2	81,2	86,1	85,6	99,5	98,2	104,7	101,7	103,9	107,4	102,4	102,7	104,0	97,2
Mecánica	95,1	82,9	89,0	85,4	88,1	92,5	96,8	103,9	94,8	73,3	78,6	82,1	95,2	88,7	92,6	86,8	90,4	86,8	89,6	87,5	81,8	64,1	66,6	72,9	84,3	76,7	81,8	81,0	75,4	79,2	83,4	86,5	85,5	77,6
Material Eléct y Comun	114,0	117,6	116,2	105,1	118,7	119,8	130,8	128,0	118,1	85,2	84,2	93,1	116,0	107,1	118,5	112,7	117,2	108,8	105,1	103,2	106,4	89,4	80,4	76,9	96,0	88,5	90,8	93,6	98,8	103,5	101,8	101,3	107,2	88,8
Material de Transporte	102,6	103,2	113,9	97,5	124,1	122,9	133,4	139,2	105,1	73,1	90,6	86,9	112,0	109,4	118,1	115,1	107,2	107,1	108,8	87,1	75,7	52,4	76,9	77,7	100,3	95,2	95,0	98,7	95,3	107,6	104,3	97,6	98,8	72,4
Madera	96,2	98,0	102,4	95,2	106,5	105,7	114,1	113,7	103,9	88,8	89,4	88,1	103,1	96,2	100,1	96,8	99,4	95,0	95,8	92,3	98,3	88,2	90,1	92,4	102,6	97,7	105,9	104,2	105,5	108,4	108,4	108,4	110,0	100,2
Muebles	105,8	119,4	117,7	108,2	123,1	111,8	124,1	130,3	116,7	110,0	94,6	81,4	108,5	105,6	109,9	104,2	110,2	113,9	114,1	113,3	121,4	120,9	91,5	80,2	108,2	93,1	98,1	104,4	101,8	114,1	111,8	116,9	121,9	
Papel y cartón	100,2	102,6	106,1	107,1	108,5	108,2	108,8	111,3	108,0	104,8	105,3	99,5	110,3	104,3	107,9	105,3	111,9	108,5	109,1	108,1	107,6	107,2	109,1	102,9	113,0	109,5	112,7	111,3	111,4	113,8	111,9	118,8	114,7	115,6
Caucho	100,3	99,4	103,7	95,5	112,0	113,1	107,8	114,2	103,7	87,5	93,5	96,0	110,3	94,8	97,5	103,6	107,2	106,6	89,0	95,9	87,3	64,0	88,9	91,0	106,6	101,7	104,1	97,8	101,8	104,1	102,3	108,5	106,0	92,5
Cueros y pieles	79,7	78,2	77,0	66,4	83,5	79,9	81,5	80,2	72,3	63,3	62,7	60,4	72,7	72,2	75,7	67,2	72,4	63,0	66,9	65,6	65,9	52,7	54,8	56,9	67,8	61,7	65,9	67,0	67,3	72,2	65,8	68,2	67,5	58,6
Productos químicos	99,0	103,9	109,5	113,0	121,8	128,3	125,1	129,0	113,1	105,2	100,9	93,9	103,0	100,4	112,2	118,1	125,4	124,6	124,2	130,1	118,5	104,2	98,1	89,8	104,4	104,4	115,6	118,3	123,6	125,7	127,1	133,4	121,2	111,1
Prod Farmaceuticos	118,8	108,4	121,7	126,5	133,6	120,7	126,3	130,4	126,5	102,2	95,5	103,1	119,3	120,8	134,0	139,4	150,3	136,9	131,1	135,4	141,7	111,0	91,1	104,3	137,5	127,5	141,3	146,9	137,6	130,5	132,1	125,9	120,7	113,4
Perfumería jabones,velas	105,4	109,1	113,9	118,6	121,2	117,0	121,4	123,0	110,0	102,1	110,2	103,6	125,9	116,9	122,0	117,0	117,7	126,1	120,6	126,7	125,5	110,6	116,2	97,5	136,8	125,3	132,8	129,0	129,5	129,4	128,1	136,8	139,4	128,6
Artículos Plásticos	111,2	123,3	127,9	124,3	130,2	130,2	139,0	144,1	131,0	114,6	119,4	112,4	128,4	120,6	125,1	122,8	131,9	130,2	130,5	131,7	126,1	112,0	115,2	114,0	125,2	114,7	118,1	111,5	114,9	115,5	117,7	123,2	123,4	111,3
Textiles	94,9	89,4	83,9	78,2	94,1	88,6	86,6	86,7	76,4	57,1	65,2	68,6	81,0	79,3	85,7	81,9	82,8	82,7	81,4	84,4	81,3	63,6	67,8	67,1	80,8	78,5	84,7	83,4	84,4	84,9	83,9	85,2	84,7	67,6
Prendas de vestir calzados,et	94,7	91,0	85,1	81,6	87,8	87,5	96,2	105,6	102,2	73,6	61,9	61,6	76,8	78,1	81,2	79,2	88,1	86,7	94,8	99,9	99,0	72,1	62,8	60,7	79,4	78,7	78,4	75,2	79,7	83,5	84,5	91,1	97,6	75,5
Alimentos	108,3	114,4	116,0	118,4	132,9	135,9	135,6	142,3	120,0	110,0	101,8	90,1	103,2	104,8	117,3	123,5	138,2	136,5	133,7	133,0	128,9	110,3	97,3	88,4	105,8	103,5	123,2	126,7	133,1	143,0	138,3	138,7	126,9	113,1
Bebidas	118,4	113,1	112,4	109,6	111,7	109,7	117,0	120,6	118,7	121,4	109,8	94,1	124,6	100,9	102,2	100,7	109,3	103,1	108,5	116,0	117,1	128,6	94,0	88,5	113,5	129,3	97,8	97,1	100,7	107,5	114,3	123,3	126,0	131,9
Tabaco	94,8	106,7	130,4	100,8	193,2	104,2	65,6	62,1	55,1	42,8	62,3	130,2	184,8	186,9	179,5	167,6	84,5	47,0	45,0	43,8	40,8	36,8	36,3	68,0	166,6	161,2	176,7	172,0	166,1	71,4	24,5	25,1	23,9	24,2

FUENTE: IBGE/DPE/DEPARTAMENTO DE INDUSTRIA.

Nota: Cambio de metodología de cálculo: Nueva base de comparación. Esta nueva serie de producción industrial fué calculada a base de una nueva serie de datos ancorados en el Censo Industrial de 1985. (serie anterior se refería al Censo de 1980); mudanza importante pues actualiza la base de la pesquisa y pasa a tener la media del año 1991 como año base.

Otros cambios importantes:

- El universo de datos incluidos en la muestra es relevantemente mayor (62% del universo contra 49.5% de la muestra utilizada anteriormente).
- Fueron agregados a la pesquisa tres géneros más, madera, mobiliario, cueros y pieles. Dentro de los sub-sectores fueron agregados 12 nuevos, con destaque para industrialización de café, destilación de alcohol y sub-sector de beneficiamiento de arroz y en el género de material eléctrico fué incluida la producción de computadores y otros productos de informática.
- La adopción de esta nueva serie ancorada en el Censo Industrial de 1985 cambió la estructura de las ponderaciones. Los mayores cambios se dieron en relación a la ponderación de la industria manufacturera dentro del sector industrial que descende de 97.07% a 92.73%, con la consiguiente subida de la industria extractiva mineral de 2.53% para 7.27%. Dentro de la industria de transformación se destaca la reducción del material de transporte de 7.34% a 6.26%.

Cuadro 4
BRASIL: PRODUCCION INDUSTRIAL SEGUN CATEGORIAS DE USO

(Indice base fija: media 1994=100)

	Bienes de Capital	Bienes Intermedios	Bienes de consumo		
			Total	Consumo durables	Consumo semi-durables y no durables
1995					
Enero	107,7	99,9	97,5	92,9	104,8
Febrero	107,9	94,6	92,2	97,7	92,5
Marzo	127,5	109,9	109,0	118,1	106,4
Abril	106,5	101,7	95,1	105,7	91,2
Mayo	110,0	95,7	103,8	127,0	101,6
Junio	104,3	103,0	104,2	112,8	100,7
Julio	100,7	101,4	105,8	100,9	105,6
Agosto	95,6	101,7	116,5	126,4	112,3
Septiembre	88,4	98,8	110,0	112,7	91,1
Octubre	85,8	104,5	115,3	120,5	99,2
Noviembre	89,1	100,3	116,6	125,4	103,8
Diciembre	73,6	89,2	100,2	97,2	88,9
1996					
Enero	82,6	97,9	107,2	114,7	104,4
Febrero	83,1	98,3	105,8	116,1	101,5
Marzo	83,5	98,5	109,3	120,6	103,4
Abril	83,6	100,6	109,3	123,0	104,5
Mayo	85,2	101,3	111,1	120,7	106,3
Junio	82,9	99,4	110,0	121,5	105,6
Julio	88,1	105,3	114,7	135,9	108,5
Agosto	86,0	104,8	113,5	131,2	107,6
Septiembre	84,6	106,9	112,4	135,9	106,0
Octubre	87,5	105,3	113,6	133,3	106,5
Noviembre	90,4	106,3	115,1	138,0	107,9
Diciembre	87,8	107,4	110,0	131,2	104,5
1997					
Enero	85,3	106,7	112,2	144,5	103,4
Febrero	89,4	106,8	112,8	138,7	104,9
Marzo	84,3	106,2	110,9	133,0	103,8
Abril	89,6	108,0	120,7	142,7	112,3
Mayo	81,6	107,9	111,4	128,7	104,8
Junio	94,7	108,8	115,3	138,8	107,9
Julio	88,1	108,3	110,7	130,7	104,6
Agosto	93,8	109,3	111,1	126,5	105,8
Septiembre	96,0	110,2	116,1	136,4	109,3
Octubre	97,0	109,2	117,4	137,9	110,5
Noviembre	92,1	105,9	110,7	123,6	106,1
Diciembre	85,3	105,3	103,9	101,1	103,4
1998					
Enero	91,2	106,4	103,9	100,5	101,8
Febrero	88,8	107,7	109,4	111,0	107,5
Marzo	92,6	107,8	109,4	114,1	106,7
Abril	92,7	106,6	108,5	114,0	105,3
Mayo	96,6	108,8	110,3	121,2	106,6
Junio	89,5	108,3	108,3	112,4	105,6
Julio	93,0	108,5	107,2	105,5	106,5
Agosto	88,6	108,3	107,0	105,2	106,0
Septiembre	85,4	106,1	105,3	103,1	104,2
Octubre	83,4	104,7	104,4	96,9	104,3
Noviembre	79,2	106,7	104,2	94,3	105,5
Diciembre	73,2	103,4	102,8	95,4	103,6
1999					
Enero	82,7	106,0	100,7	95,7	99,0
Febrero	79,8	105,2	100,9	88,9	102,4
Marzo	80,8	106,8	104,5	93,0	106,5
Abril	78,0	107,1	104,7	90,4	106,9
Mayo	78,1	109,7	105,1	93,5	107,7
Junio	79,9	106,9	102,9	90,8	104,4
Julio	76,9	106,9	103,4	96,0	103,8
Agosto	77,5	108,9	103,1	98,9	102,5
Septiembre	78,3	109,1	103,1	98,6	102,6
Octubre	81,5	111,8	104,7	102,3	103,3
Noviembre	83,3	112,9	102,8	101,8	101,7
Diciembre	87,1	115,9	104,7	102,2	104,7

Fuente: Fundação Instituto Brasileiro de Geografia e Estatística (FIBGE).
Indicadores Conjunturais da Indústria - produção física.

Nota: Nueva metodología de cálculo explicada en el cuadro 3.

Cuadro 5
PRODUCCIÓN INDUSTRIAL
GRADO DE UTILIZACIÓN DE LA CAPACIDAD INSTALADA
(Porcentajes)

Años y meses	Brasil (CNI)	Estado de São Paulo (FIESP)
1992	72,3	70,7
1993	75,2	74,6
1994	77,3	77,7
1995	78,0	78,8
1996	78,2	78,4
1997	78,7	79,2
1998	78,1	78,8
1994		
Junio	75,9	76,1
Julio	76,2	77,1
Agosto	78,6	79,8
Septiembre	79,3	79,8
Octubre	79,9	80,2
Noviembre	80,4	80,9
Diciembre	78,8	78,6
1995 Enero	79,4	80,1
Febrero	78,6	79,1
Marzo	81,3	82,8
Abril	78,1	79,8
Mayo	78,9	80,6
Junio	77,7	79,4
Julio	76,9	78,0
Agosto	77,6	77,9
Septiembre	76,5	76,1
Octubre	77,8	78,2
Noviembre	77,6	78,2
Diciembre	75,5	75,1
1996 Enero	75,6	75,1
Febrero	76,4	76,8
Marzo	77,9	78,2
Abril	77,1	77,8
Mayo	78,3	79,3
Junio	77,5	77,5
Julio	78,8	79,4
Agosto	79,1	79,5
Septiembre	79,3	79,9
Octubre	79,9	80,1
Noviembre	80,0	80,1
Diciembre	77,9	77,6
1997 Enero	77,9	77,3
Febrero	76,7	77,0
Marzo	78,2	79,1
Abril	78,9	79,8
Mayo	79,1	79,9
Junio	78,9	80,5
Julio	79,5	80,3
Agosto	79,2	80,5
Septiembre	80,3	81,3
Octubre	80,2	80,4
Noviembre	79,4	80,0
Diciembre	75,7	74,4
1998 Enero	77,3	77,6
Febrero	77,4	77,5
Marzo	78,8	80,1
Abril	78,3	79,2
Mayo	79,2	80,8
Junio	79,1	80,7
Julio	79,6	81,5
Agosto	79,5	80,9
Septiembre	78,1	80,6
Octubre	78,8	79,5
Noviembre	77,8	77,8
Diciembre	73,7	69,9
1999 Enero	73,9	70,2
Febrero	74,9	74,1
Marzo	78,0	77,4
Abril	78,6	78,2
Mayo	80,3	81,5
Junio	78,7	79,4
Julio	78,4	78,5
Agosto	79,0	79,1
Septiembre	79,0	79,4
Octubre	79,6	80,4
Noviembre	79,9	80,3
Diciembre	...	77,8

Fuentes: Brasil: Confederação Nacional da Indústria - (CNI).
Estado de São Paulo: Federação das Indústrias do
Estado de São Paulo.

Cuadro 6

VENTAS DEL COMERCIO
ESTADO DE SÃO PAULO

(Variación en relación a igual periodo año anterior)

	Bienes		Bienes	Vehículos	Construcción	Comercio Total
	Durables	Semi-durables	No-durables			
1990	-2,1	-18,2	-17,9	-16,9	-13,7	-12,5
1991	2,0	-6,7	-7,2	11,4	-15,3	-1,4
1992	-24,1	-8,8	-12,0	-5,2	-24,1	-15,8
1993	4,9	-11,8	-10,8	10,6	-15,7	-2,4
1994	31,6	-1,7	-11,4	18,0	-7,5	7,5
1995	12,9	24,8	9,9	10,5	-1,3	10,9
1996	13,8	11,2	-5,1	-5,5	-8,0	1,6
1997	-6,6	-4,6	-6,9	6,4	-2,6	-2,2
1990						
ENE-MAR	-20,0	-13,7	-13,8	-24,9	-9,7	-17,9
ENE-JUN	-13,5	-17,5	-15,3	-20,8	-20,0	-16,5
ENE-SEP	-6,4	-17,7	-16,1	-19,9	-12,8	-13,8
ENE-DIC	-2,1	-18,2	-17,9	-16,9	-13,7	-12,5
1991						
ENE-MAR	16,6	-11,0	-8,4	8,6	-14,5	1,7
ENE-JUN	9,7	-10,5	-6,9	7,3	-9,0	0,6
ENE-SEP	8,5	-9,1	-5,9	15,0	-12,6	1,7
ENE-DIC	2,0	-6,7	-7,2	11,4	-15,3	-1,4
1992						
ENE-MAR		-6,4	-9,4	-17,3	-23,6	-17,2
ENE-JUN	-25,8	-12,2	-10,4	-3,5	-27,8	-16,3
ENE-SEP	-27,9	-10,1	-14,1	-8,5	-26,6	-18,7
ENE-DIC	-24,1	-8,8	-12,0	-5,2	-24,1	-15,8
1993						
ENE-MAR	-4,2	-14,1	-8,6	19,8	-15,2	-1,7
ENE-JUN	-5,2	-16,6	-10,6	7,2	-17,7	-5,6
ENE-SEP	0,6	-18,4	-11,1	8,9	-18,8	-4,3
ENE-DIC	4,9	-11,8	-10,8	10,6	-15,7	-2,4
1994						
ENE-MAR	14,9	-0,7	-9,6	21,7	-0,9	5,8
ENE-JUN	16,6	-7,0	-14,0	22,7	-10,6	3,4
ENE-SEP	26,8	-2,8	-12,6	20,8	-10,3	6,3
ENE-DIC	31,6	-1,7	-11,4	18,0	-7,5	7,5
1995						
ENE-MAR	44,9	16,9	2,3	15,6	6,2	17,1
ENE-JUN	42,9	34,2	10,6	13,4	13,1	20,2
ENE-SEP	23,5	29,4	11,7	11,6	6,8	15,1
ENE-DIC	12,9	24,8	9,9	10,5	-1,3	10,9
1996						
ENE-MAR	3,8	7,0	-3,4	-15,7	-22,9	-5,9
ENE-JUN	8,0	6,6	-5,0	-12,5	-17,8	-3,3
ENE-SEP	13,4	11,6	-5,7	-8,1	-12,6	0,0
ENE-DIC	13,8	11,2	-5,1	-5,5	-8,0	1,6
1997						
ENE-MAR	4,9	10,7	-3,9	30,0	4,5	10,3
ENE-JUN	1,3	8,5	-5,4	25,7	4,0	7,3
ENE-SEP	-4,7	-0,6	-5,9	15,6	0,4	1,6
ENE-DIC	-6,6	-4,6	-6,9	6,4	-2,6	-2,2
1998						
ENE-MAR	-8,0	-10,8	-3,8	-31,1	-16,0	-16,5
ENE-MAY	-9,4	-13,0	-5,2	-25,5	-19,9	-12,5
ENE-JUN	-8,7	-21,1	6,0	-29,0	-16,8	-9,9
JULIO */	-6,7	-0,9	1,7	9,1	-2,1	0,6
AGOSTO */	-1,8	-5,4	-0,4	8,0	2,5	0,6
SEPTIEMBRE *	-7,2	6,9	0,5	-10,8	-3,3	-4,9
OCTUBRE */	10,2	-7,1	6,1	-8,1	-1,0	2,8
DICIEMBRE */	17,1	-5,5	1,1	5,3	-5,1	7,8
1999						
ENE-MAR	14,0	-19,7	1,7	-29,5	-17,4	-4,0
ENE-JUN	-7,5	-8,8	19,4	-35,0	-8,7	-1,7
JULIO */	0,6	-6,0	0,04	1,1	0,4	-0,6
AGOSTO */	-5,6	-9,9	-6,4	0,1	-8,6	-6,2
OCTUBRE */	11,0	2,6	3,9	-18,3	5,9	3,8
ENE-DIC	2,0	-9,0	8,4	-36,9	-5,8	-2,7

FUENTE: "Federação do Comércio Varejista Estado de São Paulo" - FCESP. */ En relación al mes anterior.

Cuadro 7
BRASIL: EVOLUCION DEL SALARIO MINIMO REAL

Años/meses	Salario Mínimo	Salario Mínimo Real		
	Nominal Cruzeiros reais (CR\$)/mes	Índice Dic 1994=100) IGP-DI a/	ICV b/	
1990	4,83	109,99	136,63	
1991	29,98	137,72	160,42	
1992	282,74	132,31	153,53	
1993	8177,87	117,95	159,02	
1994	REAL (R\$)/Mes d/			
Julio	64,79	102,79	117,77	
Agosto	64,79	99,38	100,51	
Septiembre	70,00	105,73	107,03	
Octubre	70,00	103,07	104,27	
Noviembre	70,00	100,57	101,11	
Diciembre	70,00	100,00	100,00	
1995	Enero c/	70,00	98,66	98,40
	Febrero	70,00	97,54	96,50
	Marzo	70,00	95,80	93,92
	Abril	70,00	93,65	91,27
	Mayo	100,00	133,25	127,57
	Junio	100,00	129,85	122,21
	Julio	100,00	127,00	119,08
	Agosto	100,00	125,39	118,20
	Septiembre	100,00	126,76	117,42
	Octubre	100,00	126,46	116,68
	Noviembre	100,00	124,80	115,24
	Diciembre	100,00	124,47	113,46
1996	Enero	100,00	122,28	110,48
	Febrero	100,00	121,36	108,89
	Marzo	100,00	121,09	108,42
	Abril	100,00	120,25	107,02
	Mayo	112,00	132,44	117,42
	Junio	112,00	130,84	115,60
	Julio	112,00	129,43	114,71
	Agosto	112,00	129,43	114,70
	Septiembre	112,00	129,27	115,10
	Octubre	112,00	128,98	114,89
	Noviembre	112,00	128,62	114,61
	Diciembre	112,00	127,50	114,10
1997	Enero	112,00	125,52	112,03
	Febrero	112,00	124,99	111,44
	Marzo	112,00	123,56	110,74
	Abril	120,00	131,61	117,71
	Mayo	120,00	131,21	117,25
	Junio	120,00	130,30	115,75
	Julio	120,00	130,18	115,47
	Agosto	120,00	130,24	115,78
	Septiembre	120,00	129,47	115,59
	Octubre	120,00	129,03	115,25
	Noviembre	120,00	127,97	114,65
	Diciembre	120,00	127,09	114,01
1998	Enero	120,00	125,99	112,59
	Febrero	120,00	125,96	112,43
	Marzo	120,00	125,67	112,06
	Abril	120,00	125,84	111,80
	Mayo	130,00	136,01	120,95
	Junio	130,00	135,63	120,46
	Julio	130,00	136,15	120,76
	Agosto	130,00	136,38	121,39
	Septiembre	130,00	136,41	121,60
	Octubre	130,00	136,45	121,36
	Noviembre	130,00	136,69	121,59
	Diciembre	130,00	135,37	121,48
1999	Enero	130,00	133,83	120,71
	Febrero	130,00	128,14	119,03
	Marzo	130,00	125,65	117,91
	Abril	130,00	125,61	117,30
	Mayo	136,00	131,86	122,61
	Junio	136,00	130,53	121,82
	Julio	136,00	128,48	120,38
	Agosto	136,00	126,65	119,80
	Septiembre	136,00	124,81	119,57
	Octubre	136,00	122,50	118,48
	Noviembre	136,00	119,47	117,17
	Diciembre	136,00	118,02	116,47

Fuente: Ministerio do Trabalho, Secretaria Nacional do Trabalho.

a/ Salario nominal deflactado por el Indice General de Precios, disponibilidad interna.

b/ Salario nominal deflactado por el Indice de Costo de Vida de Brasil de la Fundación Getúlio Vargas (FGV).

c/ Más R\$15.00

d/ Salario expresado en REAL (R\$), nueva unidad monetária, 1 Real=1 URV=CR\$ 2750.00 al 01/07/94.

Cuadro 8

**PERSONAL OCUPADO, MASA SALARIAL Y SALARIO REAL MEDIO EN EL SECTOR MANUFACTURERO
DEL ESTADO DE SÃO PAULO**

	INDICE MENSUAL (base media mensual:1994=100)			VARIACIONES PORCENTUALES					
				HASTA EL MES b/			ACUMULADO EN 12 MESES c/		
	Empleo	Masa Salarial Real a/	Salario Real Medio	Empleo	Masa Salarial Real	Salario Real Medio	Empleo	Masa Salarial Real	Salario Real Medio
Promedios									
1990	123,4	92,1	73,8	1,2	-3,3	...	1,0	1,7	...
1991	113,7	81,3	70,7	-9,3	-21,3	...	-6,8	-19,2	...
1992	106,4	88,0	82,0	-4,9	12,2	...	-6,0	3,3	...
1993	107,7	93,9	91,2	-5,1	8,3	15,7	-6,0	-1,7	15,1
1994	100,0	100,0	100,0	-2,2	4,7	7,3	-2,4	14,3	8,2
1995	98,5	107,2	108,7	0,1	12,2	11,7	-1,2	9,2	10,6
1996	90,0	103,2	114,7	-9,3	-4,4	5,6	-6,5	-0,9	6,1
1997	86,4	104,5	120,9	-4,4	0,4	5,0	-5,9	-0,8	5,4
1998	81,9	103,6	126,5	-5,0	-1,2	4,0	-4,4	0,2	4,9
1994									
Noviembre	100,1	108,3	108,1	-2,5	5,8	8,9	-2,4	5,6	8,6
Diciembre	100,1	110,8	110,7	-2,4	6,4	9,5	-2,4	6,4	9,5
1995									
Enero	100,6	108,6	106,8	-0,4	18,1	17,3	-2,3	7,7	10,7
Febrero	101,1	106,6	105,4	0,0	17,1	16,5	-2,2	8,7	11,5
Marzo	101,6	110,5	108,7	0,4	14,9	13,9	-1,9	9,3	11,7
Abril	101,7	112,5	110,6	0,7	13,4	12,2	-1,5	9,4	11,3
Mayo	101,5	113,3	111,6	0,9	12,4	11,1	-1,1	9,4	10,7
Junio	100,7	110,4	109,5	0,9	11,8	10,5	-0,8	9,4	10,3
Julio	99,6	106,4	106,7	0,8	11,8	10,7	-0,5	10,4	10,9
Agosto	97,2	104,7	107,7	0,5	11,4	10,6	-0,3	10,7	11,1
Septiembre	95,8	99,6	103,9	0,0	10,3	10,1	-0,4	10,1	10,6
Octubre	94,8	99,8	105,2	-0,5	9,3	9,7	-0,6	9,5	10,2
Noviembre	94,2	106,3	112,8	-1,0	8,2	9,1	-1,0	8,6	9,6
Diciembre	93,1	107,9	115,9	-1,5	7,2	8,7	-1,4	7,1	8,6
1996									
Enero	92,3	104,8	113,4	-8,2	-3,5	6,2	-2,1	5,5	7,9
Febrero	91,7	104,1	113,3	-8,7	-2,9	6,9	-3,0	4,0	7,3
Marzo	91,2	104,3	114,2	-9,2	-3,8	6,2	-3,9	2,6	6,9
Abril	90,9	104,4	114,9	-9,6	-4,7	5,6	-4,9	1,2	6,6
Maio	90,6	103,7	114,4	-9,8	-5,5	5,0	-6,0	-0,4	6,2
Junio	90,2	101,7	112,6	-9,9	-5,9	4,6	-6,9	-1,7	5,8
Julio	89,9	101,8	113,1	-9,9	-5,7	4,8	-7,8	-3,0	5,4
Agosto	89,2	102,1	114,3	-9,7	-5,3	5,0	-8,3	-3,8	5,0
Septiembre	88,9	101,4	114,1	-9,5	-4,6	5,5	-8,6	-3,8	5,4
Octubre	88,7	102,2	115,2	-9,2	-3,9	5,9	-8,7	-3,6	5,7
Noviembre	88,4	103,6	117,2	-8,9	-3,8	5,7	-8,8	-3,7	5,6
Diciembre	87,6	104,6	119,3	-8,7	-3,7	5,5	-8,7	-3,7	5,5
1997									
Enero	87,5	104,0	118,8	-5,3	-0,8	4,8	-8,5	-3,5	5,4
Febrero	87,4	102,6	117,3	-5,0	-1,1	4,1	-8,1	-3,5	5,0
Marzo	87,4	104,1	119,1	-4,8	-0,8	4,2	-7,6	-3,0	5,0
Abril	87,2	105,0	120,3	-4,6	-0,5	4,3	-7,1	-2,3	5,0
Mayo	87,1	107,2	123,1	-4,5	0,3	5,0	-6,5	-1,3	5,5
Junio	87,1	104,2	119,6	-4,3	0,7	5,2	-5,9	-0,4	5,7
Julio	86,6	103,9	120,0	-4,2	0,9	5,3	-5,4	0,1	5,7
Agosto	86,1	104,8	121,7	-4,1	1,1	5,5	-4,9	0,6	5,8
Septiembre	85,9	103,4	120,3	-4,0	1,2	5,5	-4,6	0,6	5,4
Octubre	85,4	103,5	121,1	-4,0	1,2	5,4	-4,4	0,5	5,1
Noviembre	85,0	105,5	124,1	-4,0	1,3	5,5	-4,2	0,9	5,3
Diciembre	84,2	105,9	125,8	-4,0	1,3	5,5	-4,0	1,3	5,5
1998									
Enero	83,4	102,4	122,7	-4,7	-1,6	3,3	-3,9	1,2	5,3
Febrero	83,1	100,9	121,6	-4,8	-1,6	3,4	-3,9	1,2	5,3
Marzo	82,8	103,9	125,4	-4,9	-1,1	4,1	-4,0	1,2	5,4
Abril	82,7	103,0	124,4	-5,0	-1,3	3,9	-4,1	1,0	5,3
Mayo	82,7	104,8	126,8	-5,0	-1,5	3,7	-4,2	0,5	4,9
Junio	82,5	102,5	124,1	-5,0	-1,5	3,7	-4,3	0,1	4,7
Julio	82,3	104,1	126,3	-5,0	-1,3	3,9	-4,5	0,0	4,6
Agosto	81,8	104,6	127,8	-5,0	-1,2	4,1	-4,6	-0,3	4,5
Septiembre	81,6	103,0	126,2	-5,0	-1,1	4,2	-4,7	-0,4	4,5
Octubre	81,1	103,0	127,0	-5,0	-1,0	4,2	-4,8	-0,6	4,5
Noviembre	79,9	104,8	131,1	-5,1	-1,0	4,4	-5,0	-0,8	4,5
Diciembre	78,8	106,4	135,0	-5,2	-0,9	4,6	-5,2	-0,9	4,6
1999									
Enero	78,0	100,6	129,0	-6,5	-1,7	5,1	-5,4	-0,9	4,8
Febrero	77,3	95,5	123,4	-6,7	-3,5	3,3	-5,5	-1,2	4,6
Marzo	76,8	94,7	122,7	-6,9	-5,3	1,5	-5,7	-1,9	4,0
Abril	76,7	95,2	123,3	-7,0	-5,9	0,9	-5,9	-2,4	3,6
Mayo	76,7	96,5	125,0	-7,0	-6,3	0,4	-6,0	-2,8	3,2
Junio	76,8	96,5	124,9	-7,0	-6,2	0,5	-6,2	-3,2	3,0
Julio	76,7	96,0	124,3	-7,0	-6,5	0,2	-6,3	-3,9	2,4
Agosto	76,8	96,0	124,2	-6,9	-6,7	-0,2	-6,4	-4,5	1,7
Septiembre	76,7	94,7	122,8	-6,8	-6,8	-0,5	-6,5	-5,2	1,1
Octubre	76,8	94,5	122,3	-6,6	-7,0	-0,8	-6,5	-5,8	0,4
Noviembre	76,8	96,4	124,7	-6,4	-7,1	-1,2	-6,4	-6,4	-0,5
Diciembre	76,7	98,4	127,6	-6,1	-7,1	-1,6	-6,1	-7,1	-1,6

Fuente: Federação das Indústrias do Estado de São Paulo-FIESP.

a/ Total Salarios nominales deflactados por el Índice de Costo de Vida de São Paulo, (ICV-SP).

b/ Sobre igual periodo del año anterior. c/ Sobre los 12 meses inmediatamente anteriores.

Cuadro 9
BRASIL: INDICE MENSUAL DE EMPLEO TOTAL Y POR SECTORES DE ACTIVIDAD

(Base: 1994=100)

Periodo	Total	Extractiva Mineral	Industria manufac- turera	Servicios Industriales de utilidad publica a/	Construcción Civil	Comercio	Servicios	Adminis- tración Pública	Agrope- cuaría
1986	101,11		115,06		113,28	98,15	92,47	96,32	
1987	101,89		112,18		112,88	98,82	95,83	97,58	
1988	104,15		113,47		120,60	100,25	98,64	99,56	
1989	105,87		116,49		117,35	104,71	101,56	99,50	
1990	105,55		113,90		113,81	106,63	102,18	99,68	
1991	102,48		106,36	102,12	106,76	102,23	100,28	99,86	101,14
1992	99,70	105,60	100,72	100,77	105,96	97,46	98,91	100,55	99,08
1993	99,71	101,54	100,43	100,51	101,51	98,69	99,23	100,13	99,88
1994	100,00	100,00	100,00	100,00	100,00	100,00	100,00	100,00	100,00
1995	100,14	96,43	99,90	97,42	96,98	101,34	100,50	99,94	99,02
1996	98,28	92,55	95,17	93,11	95,63	100,24	99,80	100,15	95,86
1997	98,05	91,43	93,86	88,31	95,72	101,14	100,01	99,81	93,03
1998	96,70	90,35	89,26	82,11	95,74	101,30	100,23	99,90	91,90
1993									
Octubre	100,03	101,45	100,68	100,22	101,63	99,30	99,77	100,02	99,77
Noviembre	99,88	101,39	100,28	99,91	101,07	99,62	99,64	100,00	99,08
Diciembre	98,88	101,10	99,05	99,73	99,11	98,83	98,74	99,79	95,42
1994									
Enero	99,03	100,87	99,07	99,76	99,86	98,99	98,88	99,71	96,78
Febrero	98,98	100,17	98,82	99,27	99,92	98,81	98,97	99,79	96,94
Marzo	99,20	100,14	98,90	99,93	100,02	99,10	99,22	99,99	97,65
Abril	99,53	100,15	99,17	99,82	100,48	99,42	99,63	100,00	98,14
Mayo	99,92	100,07	99,76	100,18	100,42	99,54	100,00	100,10	101,15
Junio	100,26	100,17	100,10	100,32	100,60	99,82	100,35	100,18	102,97
Julio	100,30	100,14	100,03	100,33	100,55	99,94	100,44	100,16	103,21
Agosto	100,34	100,24	100,04	100,36	100,57	100,10	100,44	100,15	104,06
Septiembre	100,63	100,11	100,74	100,16	100,29	100,50	100,62	100,12	103,45
Octubre	100,85	99,88	101,36	100,21	100,35	101,04	100,74	100,07	100,54
Noviembre	100,84	99,48	101,42	99,95	99,46	101,60	100,67	100,01	98,79
Diciembre	100,11	98,59	100,59	99,72	97,47	101,13	100,06	99,72	96,33
1995									
Enero	100,01	98,45	100,55	99,54	97,55	101,02	99,89	99,61	96,60
Febrero	100,26	98,12	100,88	98,92	97,44	101,34	100,17	99,69	97,27
Marzo	100,35	97,84	101,08	98,73	97,23	101,35	100,30	99,81	97,05
Abril	100,68	97,31	101,45	98,43	97,54	101,69	100,67	99,93	97,78
Mayo	101,02	96,78	101,93	98,08	97,37	101,99	100,95	100,04	100,66
Junio	101,02	96,76	101,51	98,06	97,62	101,88	101,13	100,11	102,00
Julio	100,73	96,61	100,65	97,75	97,70	101,72	100,99	100,15	102,23
Agosto	100,22	95,81	99,46	97,16	97,25	101,28	100,78	100,15	101,53
Septiembre	99,89	95,50	99,03	96,38	96,75	101,02	100,56	100,07	100,73
Octubre	99,71	95,24	98,48	95,82	96,72	100,99	100,52	100,05	99,67
Noviembre	99,39	94,75	97,61	95,37	96,02	101,13	100,40	99,98	98,71
Diciembre	98,40	94,00	96,10	94,79	94,55	100,67	99,64	99,66	93,96
1996									
Enero	98,15	93,75	95,66	94,59	94,72	100,24	99,55	99,58	93,56
Febrero	97,96	93,56	95,07	94,59	94,72	99,98	99,55	99,77	93,76
Marzo	97,87	93,20	94,58	94,31	94,92	99,72	99,55	99,96	93,56
Abril	98,06	92,75	94,78	93,93	95,64	99,80	99,72	100,05	94,63
Mayo	98,42	92,73	95,37	93,74	96,25	99,72	99,89	100,27	98,68
Junio	98,69	92,94	95,55	93,74	96,62	100,48	100,07	100,42	99,31
Julio	98,72	92,53	95,50	93,88	96,86	100,43	100,08	100,57	99,82
Agosto	98,66	92,39	95,39	92,72	96,76	100,41	100,13	100,55	99,13
Septiembre	98,74	92,14	95,67	92,49	96,67	100,50	100,15	100,54	97,95
Octubre	98,58	92,01	95,63	91,50	96,14	100,50	100,04	100,45	96,43
Noviembre	98,31	91,65	95,17	91,11	95,13	100,87	99,83	100,31	94,35
Diciembre	97,16	90,90	93,69	90,72	93,19	100,26	99,07	99,39	89,17
1997									
Enero	96,96	90,22	93,46	90,20	93,66	99,62	98,96	98,97	89,42
Febrero	96,99	90,25	93,41	89,64	93,68	99,52	99,03	99,39	89,92
Marzo	97,27	90,49	93,46	89,55	94,38	99,80	99,39	99,91	90,34
Abril	97,71	91,00	93,86	89,35	95,45	100,22	99,70	100,14	91,51
Mayo	98,31	91,38	94,55	89,25	95,96	100,82	99,99	100,33	94,46
Junio	98,68	92,21	94,75	89,06	96,46	101,51	100,26	100,20	95,75
Julio	98,64	92,60	94,53	88,49	96,65	101,54	100,24	100,12	96,19
Agosto	98,66	92,51	94,33	88,03	96,68	101,73	100,42	100,08	95,89
Septiembre	98,85	92,66	94,62	87,65	97,22	101,94	100,64	100,08	95,30
Octubre	98,88	92,11	94,41	87,09	97,36	102,31	100,81	99,99	94,96
Noviembre	98,57	91,42	93,58	86,16	96,88	102,71	100,77	99,89	93,48
Diciembre	97,04	90,27	91,33	85,30	94,28	102,02	99,87	98,62	89,19
1998									
Enero	96,64	90,71	90,45	84,39	94,91	101,36	99,65	98,46	89,58
Febrero	96,53	90,61	89,92	83,76	95,09	101,08	99,74	99,33	89,90
Marzo	96,48	90,54	89,61	82,97	95,64	100,84	99,84	99,92	89,79
Abril	96,83	90,79	89,81	82,82	96,48	101,09	100,13	100,14	91,44
Mayo	97,22	90,88	90,05	82,82	96,98	101,40	100,44	100,28	93,95
Junio	97,30	90,59	90,03	82,51	97,20	101,42	100,53	100,25	94,91
Julio	97,20	90,58	89,39	82,51	97,53	101,36	100,65	100,40	95,06
Agosto	97,30	90,70	89,32	81,65	97,85	101,55	100,85	100,58	94,88
Septiembre	97,19	90,79	89,27	81,29	97,08	101,53	100,91	100,51	93,86
Octubre	96,91	90,36	88,99	80,98	95,81	101,61	100,67	100,32	93,12
Noviembre	96,39	89,45	88,19	80,27	94,01	101,71	100,38	100,08	91,50
Diciembre	94,45	88,18	86,10	79,35	90,34	100,61	98,98	98,48	84,86
1999									
Enero	94,27	87,68	85,78	79,23	89,90	100,36	99,05	98,24	84,11
Febrero	93,91	87,47	85,22	79,05	88,46	99,86	98,97	98,88	83,71
Marzo	93,56	87,39	84,81	78,43	87,14	99,24	98,74	99,39	84,24
Abril	93,82	87,40	85,23	78,03	86,83	99,08	98,88	99,57	87,07
Mayo	94,27	87,88	85,84	77,62	86,90	99,47	99,19	99,71	88,66
Junio	94,53	88,09	86,22	77,37	86,86	99,83	99,34	99,89	89,40
Julio	94,57	87,89	86,29	76,99	86,47	99,90	99,34	99,94	89,87
Agosto	94,62	87,86	86,46	76,50	86,22	99,99	99,54	100,19	89,10
Septiembre	94,65	87,82	87,02	76,17	86,11	100,05	99,64	100,40	87,18
Octubre	94,73	87,99	87,58	76,08	85,80	100,47	99,67	100,53	85,47
Noviembre	94,66	87,81	87,59	75,99	85,05	101,21	99,80	100,61	82,91

Fuente: Ministerio del Trabajo/Secretaría de Políticas de Empleo y Salario/Coordinación General de Estadísticas del Trabajo.

Nota: Empleos sujetos a la Reglamentación de las Leyes de Trabajo. CLT. a/ Distribución de energía eléctrica, agua, gas y recolección de basura.

Cuadro 10

TASAS DE DESEMPLEO ABIERTO EN LAS PRINCIPALES AREAS METROPOLITANAS

(Relación entre Personas desocupadas y Personas económicamente activas)

	Tasa media a/	RIO DE JANEIRO	SÃO PAULO	BELO HORIZONTE	PORTO ALEGRE	SALVADOR	RECIFE
Promedios anuales							
1982	6,3	6,5	6,0	7,0	5,3	6,3	7,5
1983	6,7	6,2	6,8	7,8	6,7	5,6	8,0
1984	7,1	6,8	7,0	8,2	7,1	7,8	9,0
1985	5,3	4,2	4,5	4,9	5,1	5,4	5,7
1986	3,6	3,5	3,3	3,7	3,9	4,6	4,4
1987	3,7	3,2	3,8	3,9	3,9	4,1	5,2
1988	3,8	3,1	4,0	4,0	3,6	4,6	5,6
1989	3,3	2,8	3,5	3,4	2,6	4,4	5,3
1990	4,3	3,5	4,5	4,1	3,7	5,4	5,7
1991	4,8	3,6	5,5	4,1	4,3	5,6	5,9
1992	5,7	4,0	6,5	4,8	4,8	6,7	8,5
1993	4,9	4,0	5,2	4,1	3,6	6,3	8,4
1994	5,1	4,1	5,4	4,3	4,1	7,1	6,8
1995	4,6	3,4	5,2	3,8	4,5	6,7	5,5
1996	5,6	3,8	6,3	4,7	5,9	6,9	5,7
1997	5,7	3,7	6,6	5,1	5,5	7,7	5,9
1998	7,6	5,4	8,6	7,2	7,3	9,3	8,7
1995							
Enero	4,4	3,3	5,0	3,7	3,3	6,1	5,9
Febrero	4,3	3,5	4,6	3,5	3,7	5,9	5,4
Marzo	4,4	3,2	4,9	4,1	3,3	7,0	5,2
Abril	4,4	3,3	4,6	3,6	4,1	7,1	5,6
Mayo	4,5	3,3	4,8	3,6	4,5	7,1	5,9
Junio	4,6	3,2	5,1	3,6	4,8	6,9	5,7
Julio	4,8	3,5	5,2	4,1	5,0	6,8	6,5
Agosto	4,9	3,7	5,3	3,8	5,1	7,0	6,2
Septiembre	5,2	3,7	6,3	3,7	5,3	7,3	5,3
Octubre	5,1	3,7	6,0	4,1	5,2	6,7	4,7
Noviembre	4,7	3,8	5,2	3,8	4,9	6,4	4,5
Diciembre	4,4	3,2	5,1	3,6	4,4	6,5	4,4
1996							
Enero	5,3	3,5	6,3	4,2	5,4	7,1	4,8
Febrero	5,7	3,3	7,0	4,4	6,1	7,0	6,3
Marzo	6,4	4,4	7,7	5,3	6,6	6,4	7,3
Abril	6,0	4,3	7,1	4,6	6,7	6,9	6,0
Mayo	5,9	3,7	7,0	5,1	6,3	7,0	6,5
Junio	5,9	3,7	7,2	5,2	6,2	6,8	5,8
Julio	5,6	6,1	6,3	5,2	6,3	6,4	6,1
Agosto	5,6	3,7	6,0	4,8	6,2	8,5	7,0
Septiembre	5,2	3,6	5,7	4,4	6,1	7,5	6,1
Octubre	5,1	3,5	6,1	5,1	6,2	6,9	5,3
Noviembre	4,6	3,4	5,2	3,6	5,1	6,4	3,9
Diciembre	5,4	2,9	4,1	4,2	4,1	5,4	3,1
1997							
Enero	5,1	3,6	6,0	4,9	5,2	6,6	4,5
Febrero	5,6	3,5	6,8	3,8	5,7	7,1	6,0
Marzo	6,0	3,9	7,2	5,0	6,3	7,7	5,4
Abril	5,8	3,7	7,1	4,9	5,8	7,0	4,7
Mayo	6,0	3,8	6,9	5,8	6,0	8,3	6,5
Junio	6,1	3,7	7,1	6,0	6,1	7,6	7,3
Julio	6,0	3,8	7,1	5,6	4,8	8,1	6,7
Agosto	6,0	3,6	6,6	5,6	6,1	9,2	7,1
Septiembre	5,6	3,6	6,5	5,4	5,4	7,8	6,3
Octubre	5,7	4,0	6,7	5,1	5,1	7,6	5,6
Noviembre	5,4	3,8	6,1	4,4	5,1	8,1	5,5
Diciembre	4,8	3,8	5,2	4,6	4,1	7,6	5,0
1998							
Enero	7,3	5,0	8,5	7,4	5,9	8,6	8,1
Febrero	7,4	5,0	8,8	8,1	6,9	8,9	5,7
Marzo	8,2	6,3	9,0	8,1	7,9	9,9	8,8
Abril	7,9	6,1	8,6	6,9	8,3	10,0	9,5
Mayo	8,2	6,4	9,1	7,0	8,0	9,6	9,8
Junio	7,9	6,0	8,6	7,7	7,4	9,9	9,6
Julio	8,0	5,8	9,0	7,5	7,7	10,0	9,7
Agosto	7,8	5,7	8,6	7,0	7,9	9,1	9,8
Septiembre	7,7	5,1	8,7	6,9	7,8	9,5	9,4
Octubre	7,5	4,7	8,9	6,6	7,0	9,2	8,7
Noviembre	7,0	4,6	8,1	7,2	6,7	8,1	8,2
Diciembre	6,3	4,1	7,3	6,0	6,0	8,4	7,1
1999							
Enero	7,7	5,4	9,2	8,6	5,7	8,6	7,6
Febrero	7,5	5,0	8,4	8,0	7,4	9,7	7,8
Marzo	8,2	6,0	8,9	8,7	8,1	9,9	8,8
Abril	8,0	5,8	8,8	8,4	7,5	10,2	8,9
Mayo	7,7	5,3	8,6	8,5	7,0	10,1	9,0
Junio	7,8	5,6	8,9	7,7	6,9	10,0	8,2
Julio	7,5	5,4	8,2	7,1	7,5	10,2	9,2
Agosto	7,7	5,9	8,2	7,0	7,1	11,3	9,1
Septiembre	7,4	5,2	8,0	6,7	7,3	10,9	8,2
Octubre	7,5	5,5	8,2	7,5	8,0	9,9	7,8
Noviembre	7,3	5,3	7,9	7,9	7,7	9,4	7,2
Diciembre	6,3	4,5	6,5	6,9	6,3	9,3	6,4

FUENTE: Fundação Instituto de Geografia e Estatística (FIBGE); Pesquisa Mensal de Emprego

Nota: Edad mínima 15 años; período de referencia: semana.

a/ Ponderado por la fuerza de trabajo en cada área metropolitana.

Cuadro 11

BRASIL: COMERCIO EXTERIOR (FOB)
(millones de dólares)

	EXPORTACIÓN								IMPORTACIÓN								SALDO COMERCIAL							
	1992	1993	1994	1995	1996	1997	1998a/	1999a/	1992	1993	1994	1995	1996	1997	1998a/	1999a/	1992	1993	1994	1995	1996	1997	1998a/	1999a/
Datos mensuales																								
Enero	2570	2813	2747	2980	3473	3684	3917	2949	1662	1798	1768	3284	3438	3878	4647	3645	908	1015	979	-304	35	-194	-730	-696
Febrero	2391	2898	2778	2952	3405	3146	3716	3267	1529	1432	2029	4012	3427	4550	3943	3164	862	1466	749	-1060	-22	-1404	-227	103
Marzo	2901	3509	3351	3799	3408	3826	4274	3829	1463	2001	2249	4722	3873	4694	5166	4052	1438	1508	1102	-923	-465	-868	-892	-223
Abril	2751	3028	3635	3394	4271	4629	4576	3705	1505	2125	2152	3863	4073	5458	4629	3669	1246	903	1483	-469	198	-829	-53	36
Mayo	2999	2918	3862	4205	4506	4658	4612	4386	1565	1590	2625	4897	4238	4757	4734	4078	1434	1328	1237	-692	268	-99	-122	308
Junio	2971	3238	3728	4119	3840	4844	4886	4313	1656	2292	2499	4897	4168	5190	4702	4459	1315	946	1229	-778	-328	-346	184	-146
Julio	3464	3423	3738	4004	4459	5239	4970	4117	1941	2770	2514	4004	4792	5955	5395	4027	1523	653	1224	0	-333	-716	-425	90
Agosto	3041	3503	4283	4558	4381	5074	3986	4277	1636	2341	2774	4462	4672	5325	4153	4461	1405	1162	1509	96	-291	-251	-167	-184
Septiembre	3028	3445	4162	4167	4115	4588	4538	4187	1641	2217	2640	3687	4770	5658	5724	4243	1387	1228	1522	480	-655	-1070	-1186	-56
Octubre	3292	3241	3842	4405	4188	4793	4017	4304	1998	2094	3187	4072	5496	5555	5453	4458	1294	1147	655	333	-1308	-762	-1436	-154
Noviembre	3327	3171	3706	4048	3912	3974	3704	4002	1764	2040	3788	4034	4765	5089	4726	4530	1563	1131	-82	14	-853	-1115	-1022	-528
Diciembre	3509	3410	3713	3875	3788	4534	3944	4673	2233	2556	4523	3926	5574	5240	4458	4424	1276	854	-810	-51	-1786	-706	-514	249
Acumulado en el año																								
Enero	2570	2813	2747	2980	3473	3684	3917	2949	1662	1798	1768	3284	3438	3878	4647	3645	908	1015	979	-304	35	-194	-730	-696
Febrero	4961	5711	5525	5932	6878	6830	7633	6216	3191	3230	3797	7296	6865	8428	8590	6809	1770	2481	1728	-1364	13	-1598	-957	-593
Marzo	7862	9220	8876	9731	10286	10656	11907	10045	4654	5231	6046	12018	10738	13122	13756	10861	3208	3989	2830	-2287	-452	-2466	-1849	-816
Abril	10613	12248	12511	13125	14557	15285	16483	13750	6159	7356	8198	15881	14811	18580	18385	14530	4454	4892	4313	-2756	-254	-3295	-1902	-780
Mayo	13612	15166	16373	17330	19063	19943	21095	18136	7724	8946	10823	20778	19049	23337	23119	18608	5888	6220	5550	-3448	14	-3394	-2024	-472
Junio	16583	18404	20101	21449	22903	24787	25981	22449	9380	11238	13322	25675	23217	28527	27821	23067	7203	7166	6779	-4226	-314	-3740	-1840	-618
Julio	20047	21827	23839	25453	27362	30026	30951	26566	11321	14008	15836	29679	28009	34482	33216	27094	8726	7819	8003	-4226	-647	-4456	-2265	-528
Agosto	23088	25330	28122	30011	31743	35100	34937	30843	12957	16349	18610	34141	32681	39807	37369	31555	10131	8981	9512	-4130	-938	-4707	-2432	-712
Septiembre	26116	28775	32284	34178	35858	39688	39475	35030	14598	18566	21250	37828	37451	45465	43093	35798	11518	10209	11034	-3650	-1593	-5777	-3618	-768
Octubre	29408	32016	36126	38583	40046	44481	43492	39334	16596	20660	24437	41900	42947	51020	48546	40256	12812	11356	11689	-3317	-2901	-6539	-5054	-922
Noviembre	32735	35187	39832	42631	43958	48455	47196	43336	18360	22700	28225	45934	47712	56109	53272	44786	14375	12487	11607	-3303	-3754	-7654	-6076	-1450
Diciembre	36244	38597	43545	46506	47746	52989	51140	48009	20593	25256	32748	49860	53286	61349	57730	49210	15651	13341	10797	-3354	-5540	-8360	-6590	-1201

Fuente: Ministerio de Economía, Coordinadoría Intercambio Comercial del Departamento de Comercio Exterior (DECEX-CIC), desde abril 1990.

Nota: cifras incluyen las revisiones oficiales recientes.

a/ Cifras sujetas a revisión.

Cuadro 12

BRASIL: ESTRUCTURA DE LAS EXPORTACIONES (FOB)

(US\$ Millones)

	Enero-Diciembre			Variación %					
	1998	1999	Variación %	98/97	97/96	96/95	95/94	94/93	93/92
TOTAL	51.140	48.011	-6,1	-3,5	11,0	2,7	6,8	12,8	6,5
BÁSICOS	12.977	11.828	-8,9	-10,4	21,6	10,9	-0,8	18,1	6,4
Café en grano	2.332	2.230	-4,4	-15,1	59,7	-12,7	-11,2	108,4	9,7
Mineral de hierro	3.253	2.746	-15,6	14,2	5,6	5,8	11,1	1,6	-5,2
Hojas de tabaco	940	884	-6,0	-13,8	6,0	33,9	10,7	-0,5	-13,3
Soya en grano	4.761	3.733	-21,6	-11,3	140,9	32,1	-41,5	39,0	16,9
Harina de soya	1.750	1.504	-14,1	-34,7	-1,8	38,4	0,9	9,1	13,7
Carne de vacuno	277	448	61,7	41,3	-2,1	7,8	-32,5	-1,3	-7,4
Carne de pollo	739	875	18,4	-15,6	4,3	32,1	4,6	7,2	28,6
SEMIMANUFACTURADOS	8.120	7.982	-1,7	-4,3	-1,6	-8,7	32,7	26,6	5,6
Pasta química de madera	1.049	1.243	18,5	2,4	0,4	-34,0	72,3	18,1	-3,3
Aluminio en bruto	871	863	-0,9	-20,0	2,0	-12,1	26,3	7,0	-7,2
Oleo de soya en bruto	724	564	-22,1	35,3	-22,3	-33,6	24,5	170,3	15,7
Cueros y pieles. excepto en bruto	657	594	-9,6	-10,0	10,1	17,8	23,3	15,8	3,4
Azúcar en bruto	1.096	1.162	6,0	4,8	-12,3	-10,4	69,7	77,2	114,6
Semimanufacturados de hierro/acero	1.255	1.096	-12,7	-10,4	5,0	-5,4	27,6	-4,5	21,8
MANUFACTURADOS	29.386	27.330	-7,0	0,6	19,6	3,2	2,4	6,4	10,4
Jugo de naranja	1.262	1.235	-2,1	25,8	-28,0	25,9	12,2	19,2	-21,5
Calzados	1.387	1.342	-3,2	-13,0	-3,4	10,1	-8,9	-15,9	32,0
Laminados planos	999	796	-20,3	-2,1	-28,3	-1,4	-5,1	-4,9	-9,2
Partes y piezas para vehículos	1.429	1.229	-14,0	2,1	7,2	8,0	11,2	13,1	22,5
Motores de pistón	1.119	1.042	-6,9	0,4	10,6	11,3	8,1	7,5	4,8
Vehículos de carga	1.018	626	-38,5	13,7	60,4	7,9	-12,3	24,0	-17,7
Bombas. compresores y partes	728	679	-6,7	-0,3	3,5	-5,2	22,3	16,7	23,7
Vehículos automóviles de pasajeros	1.619	1.139	-29,6	10,7	136,3	41,3	-16,6	-11,7	-21,7
Aparatos transmisores y receptores	609	760	24,8	5,0	24,6	7,2	-2,4	2,7	4,5
Neumáticos	503	511	1,6	2,4	2,7	4,1	-3,7	10,7	12,6
Máquinas para terraplenaje	402	312	-22,4	-10,9	39,6	0,6	-19,0	72,3	0,7

Fuente: SISCOMEX/MICT.

Cuadro 13

BRASIL: EXPORTACIONES
(US\$ Millones)

	BASICOS	SEMIMANUFACTURADOS	MANUFACTURADOS	OPERACIONES ESPECIALES	TOTAL
1989	9.549	5.807	18.634	393	34.383
1990	8.746	5.108	17.011	549	31.414
1991	8.737	4.691	17.757	435	31.620
1992	8.830	5.750	20.754	459	35.793
1993	9.366	5.445	23.437	307	38.555
1994	11.058	6.893	24.959	635	43.545
1995	10.969	9.146	25.565	826	46.506
1996	11.900	8.613	26.413	821	47.747
1997	14.474	8.478	29.194	844	52.990
1998	12.970	8.111	29.382	657	51.120
1995					
AGOSTO	1.084	1.005	2.410	59	4.558
SEPTIEMBRE	958	803	2.354	52	4.167
OCTUBRE	957	986	2.400	62	4.405
NOVIEMBRE	845	882	2.260	61	4.048
DICIEMBRE	841	775	2.209	50	3.875
ENE/DICIEMBRE	10.969	9.146	25.565	826	46.506
1996					
ENERO	665	765	1.934	109	3.473
FEBRERO	653	632	2.071	49	3.405
MARZO	679	556	2.071	102	3.408
ABRIL	1.195	721	2.290	65	4.271
MAYO	1.251	741	2.422	92	4.506
JUNIO	1.136	668	1.984	52	3.840
JULIO	1.228	804	2.364	63	4.459
AGOSTO	1.201	793	2.340	47	4.381
SEPTIEMBRE	1.078	783	2.201	53	4.115
OCTUBRE	1.108	764	2.267	49	4.188
NOVIEMBRE	915	736	2.185	76	3.912
DICIEMBRE	791	650	2.284	64	3.789
ENE/DICIEMBRE	11.900	8.613	26.413	821	47.747
1997 a/					
ENERO	834	766	2.020	64	3.684
FEBRERO	646	518	1.906	76	3.146
MARZO	1.112	564	2.078	72	3.826
ABRIL	1.612	719	2.240	58	4.629
MAYO	1.677	648	2.261	72	4.658
JUNIO	1.638	701	2.430	74	4.843
JULIO	1.733	806	2.637	62	5.238
AGOSTO	1.408	794	2.793	78	5.073
SEPTIEMBRE	1.124	767	2.619	78	4.588
OCTUBRE	1.053	750	2.927	63	4.793
NOVIEMBRE	808	632	2.475	59	3.974
DICIEMBRE	829	813	2.804	88	4.534
ENE/DICIEMBRE	14.474	8.478	29.190	844	52.986
1998 a/					
ENERO	897	794	2.149	74	3.914
FEBRERO	700	586	2.384	45	3.715
MARZO	954	655	2.609	55	4.273
ABRIL	1.331	694	2.483	64	4.572
MAYO	1.395	611	2.537	66	4.609
JUNIO	1.421	779	2.619	67	4.886
JULIO	1.366	801	2.752	51	4.970
AGOSTO	1.108	564	2.267	46	3.985
SEPTIEMBRE	1.211	702	2.573	51	4.537
OCTUBRE	954	667	2.345	51	4.017
NOVIEMBRE	794	594	2.267	49	3.704
DICIEMBRE	841	666	2.399	38	3.944
ENE/DICIEMBRE	12.972	8.113	29.384	657	51.126
1999 a/					
ENERO	667	575	1.654	53	2.949
FEBRERO	741	573	1.914	39	3.267
MARZO	861	632	2.234	102	3.829
ABRIL	989	558	2.094	66	3.707
MAYO	1.295	688	2.320	83	4.386
JUNIO	1.150	702	2.393	68	4.313
JULIO	1.137	645	2.248	87	4.117
AGOSTO	1.106	649	2.453	69	4.277
SEPTIEMBRE	1.054	684	2.391	58	4.187
OCTUBRE	988	747	2.502	67	4.304
NOVIEMBRE	882	663	2.365	92	4.002
DICIEMBRE	958	866	2.761	88	4.673
ENE/DICIEMBRE	11.828	7.982	27.329	872	48.011

Fuente: SISCOMEX

a/ Provisório, sujeto a revisión.

Cuadro 14

BRASIL: IMPORTACIONES POR CATEGORIAS DE USO (FOB)

(US\$ Millones)

	Materias-primas y productos intermedios	Combustibles y Lubrificantes	Bienes de Capital	Bienes de Consumo					TOTAL
				Total	No-durables	Durables			
						Total	Automoviles	Otros	
1989	6.695	4.429	4.577	2.562	358	...	18.263
1990	6.883	5.569	5.550	2.665	422	...	20.667
1991	7.774	5.074	5.562	2.632	534	...	21.042
1992	7.299	4.970	5.991	2.183	876	...	20.443
1993	12.862	4.092	5.262	3.040	1.449	1.590	676	914	25.256
1994	15.341	4.352	7.576	5.480	2.386	3.094	1.434	1.660	32.749
1995	22.395	5.218	11.330	10.916	4.828	6.088	3.039	3.049	49.859
1996	24.638	6.226	12.703	9.719	5.150	4.568	1.562	3.007	53.286
1997	28.006	6.316	16.819	11.302	5.577	5.722	2.466	3.256	62.443
1995									
AGOSTO	1.937	440	1.164	921	423	498	106	392	4.462
SEPTIEMBRE	1.661	393	937	696	387	309	92	217	3.687
OCTUBRE	1.841	429	984	818	420	398	148	250	4.072
NOVIEMBRE	1.736	453	1.023	822	463	359	113	246	4.034
DICIEMBRE	1.543	311	1.437	636	371	265	74	191	3.927
ENE/DICIEMBRE	22.395	5.218	11.330	10.916	4.828	6.088	3.039	3.049	49.859
1996									
ENERO	1.752	336	808	542	348	194	33	161	3.438
FEBRERO	1.686	363	786	593	343	250	51	199	3.428
MARZO	1.948	403	826	696	418	278	77	201	3.873
ABRIL	1.854	628	866	724	388	336	106	231	4.072
MAYO	2.020	462	993	763	400	362	161	201	4.238
JUNIO	1.882	407	1.144	735	386	349	114	235	4.168
JULIO	2.224	569	1.110	889	440	449	174	275	4.792
AGOSTO	2.238	441	1.097	896	437	459	185	274	4.672
SEPTIEMBRE	2.252	665	1.026	827	417	410	149	261	4.770
OCTUBRE	2.489	680	1.261	1.066	574	492	150	342	5.496
NOVIEMBRE	2.048	547	1.222	948	484	464	159	305	4.765
DICIEMBRE	2.245	725	1.564	1.040	515	525	203	322	5.574
ENE/DICIEMBRE	24.638	6.226	12.703	9.719	5.150	4.568	1.562	3.007	53.286
1997 a/									
ENERO	1.686	527	973	692	357	335	97	238	3.878
FEBRERO	2.228	939	1.091	858	441	416	163	253	5.116
MARZO	2.120	461	1.230	893	472	421	182	239	4.704
ABRIL	2.367	552	1.474	1.066	513	552	215	337	5.459
MAYO	2.299	404	1.118	1.020	482	537	235	302	4.841
JUNIO	2.410	412	1.377	989	473	516	243	273	5.188
JULIO	2.697	484	1.685	1.088	501	587	248	339	5.954
AGOSTO	2.538	484	1.374	989	446	543	269	274	5.385
SEPTIEMBRE	2.735	483	1.593	1.004	467	537	255	282	5.815
OCTUBRE	2.524	585	1.572	941	505	436	163	273	5.622
NOVIEMBRE	2.292	515	1.466	966	522	444	199	245	5.239
DICIEMBRE	2.110	470	1.866	796	398	398	197	201	5.242
ENE/DICIEMBRE	28.006	6.316	16.819	11.302	5.577	5.722	2.466	3.256	62.443
1998 a/									
ENERO	2.125	465	1.193	753	368	385	174	211	4.536
FEBRERO	1.744	353	966	696	370	326	156	170	3.759
MARZO	2.343	362	1.340	992	538	454	255	199	5.037
ABRIL	2.266	424	1.304	887	446	441	221	220	4.881
MAYO	2.236	367	1.218	913	465	448	218	230	4.734
JUNIO	2.246	342	1.265	848	445	403	219	184	4.701
JULIO	2.596	346	1.477	975	527	448	208	240	5.394
AGOSTO	2.206	358	1.169	901	417	484	292	192	4.634
SEPTIEMBRE	2.640	390	1.598	1.096	493	603	316	287	5.724
OCTUBRE	2.545	347	1.608	954	476	478	215	263	5.454
NOVIEMBRE	2.088	256	1.499	884	459	425	210	215	4.727
DICIEMBRE	1.921	226	1.514	877	475	402	214	188	4.538
ENE/DICIEMBRE	26.813	4.107	16.098	10.712	5.470	5.242	2.677	2.565	57.730
1999 a/									
ENERO	1.755	225	1.036	631	365	265	114	151	3.647
FEBRERO	1.552	157	1.013	441	261	180	53	127	3.163
MARZO	1.876	371	1.149	657	375	283	122	161	4.053
ABRIL	1.731	284	992	668	346	322	172	150	3.675
MAYO	1.974	364	1.146	590	318	272	119	153	4.074
JUNIO	2.018	451	1.385	603	346	257	94	164	4.457
JULIO	2.059	294	1.090	580	341	239	75	164	4.023
AGOSTO	2.328	358	1.120	648	356	292	181	112	4.454
SEPTIEMBRE	2.175	389	1.103	587	328	259	83	176	4.254
OCTUBRE	2.232	471	1.131	624	377	247	58	189	4.458
NOVIEMBRE	2.262	425	1.179	664	391	273	89	184	4.530
DICIEMBRE	2.080	468	1.211	663	370	293	55	238	4.422
ENE/DICIEMBRE	24.042	4.257	13.555	7.356	4.174	3.182	1.214	1.968	49.210

Fuente: Receita Federal y Funcex.

a/ Provisório, sujeito a revisão.

Cuadro 15

BRASIL: BALANCE DE PAGOS
(Millones de dólares)

	1998									1999									
	Ene/Abr	Ene/May	Ene/Jun	Ene/Jul	Ene/Ago	Ene/Sep	Ene/Oct	Ene/Nov	Ene/Dic	Ene/Feb	Ene/Abr	Ene/May	Ene/Jun	Ene/Jul	Ene/Ago	Ene/Sep	Ene/Oct	Ene/Nov	Ene/Dic
Balance comercial	-1572	-2026	-1840	-2263	-2432	-3618	-4643	-6100	-6591	-535	-791	-479	-616	-525	-706	-773	-927	-1 456	-1198
Exportaciones	16473	21082	25968	30938	34923	39460	43474	47176	51140	6213	13747	18133	22446	26563	30840	35027	39331	43 333	48011
Importaciones	18045	23108	27808	33201	37355	43078	48549	53276	57731	6748	14538	18612	23062	27088	31546	35800	40258	44 789	49209
Servicios (neto)	-7961	-9627	-12440	-14198	-15982	-19818	-23749	-25522	-28798	-3362	-8081	-9815	-12765	-14567	-16339	-17603	-19997	-21 821	-25212
Intereses	-3113	-3842	-5214	-5888	-6429	-7343	-9599	-10358	-11948	-1488	-4736	-5855	-7755	-8644	-9339	-10187	-12451	-13 574	-15170
Otros a/	-4848	-5785	-7226	-8310	-9553	-12475	-14150	-15164	-16850	-1874	-3345	-3960	-5010	-5923	-7000	-7416	-7546	-8 247	-10042
Transf.unilaterales	588	728	875	1120	1247	1366	1521	1606	1778	426	775	909	1091	1263	1427	1571	1725	1 866	2035
Transac. corrientes	-9111	-10925	-13405	-15341	-17167	-22070	-27303	-30016	-33611	-3471	-8096	-9385	-12289	-13830	-15618	-16805	-19199	-21 411	-24375
Capital	31555	31533	32139	33423	32348	15555	17265	18806	25641	-5326	8051	9401	9374	11764	13332	15102	14874	19 599	16552
Inversiones	10766	13886	16068	19471	19291	14042	16768	19382	20644	2894	9865	12346	14071	18345	20761	23799	25172	27 448	30130
Amortizaciones	-5530	-7322	-10595	-14032	-17749	-21542	-25876	-28585	-33587	-10751	-21505	-24532	-29164	-34499	-36928	-39608	-45353	-47 685	-51905
Préstamos Financieros de mediano y largo plazos	28078	31982	36804	40563	46880	48613	55488	57792	61984	3917	12854	17425	21426	24446	26797	29517	33852	38 904	43882
Capital de corto plazo	-1773	-3726	-5456	-9670	-11470	-20643	-23416	-24156	-27300	-1002	-4376	-5658	-3860	-2806	-2844	-4303	-4438	-4 802	-5958
Otros Capitales d/	13	-3288	-4682	-2909	-4604	-4916	-5698	-5628	3900	-383	11214	9820	6902	6279	5546	5698	5642	5 734	405
Variación de haberes de corto plazo (=aumento)	-22444	-20608	-18734	-18082	-15181	6515	10037	11210	7970	8797	45	-16	2915	2065	2286	1703	4325	1 812	7822

Fuente: "Boletim do Banco Central".

a/ Incluye reinversiones de utilidades.

Cuadro 16

BRASIL: RESERVAS INTERNACIONALES EN EL BANCO CENTRAL

(Balance en millones de dólares)

Periodo	Caja	Meses import. bienes	Liquidez
1985	7.690		10.482
1986	4.585		6.760
1987	4.433	4	7.458
1988	5.359	4	9.536
1989	7.268	5	9.679
1990	8.751	5	9.973
1991	8.522	5	9.406
1992	19.008	11	23.754
1993	25.878	12	32.211
1994	36.471	13	38.806
1995	50.449	12	51.840
1996	59.039	13	60.110
1997	51.359	10	52.173
1998	43.617	9	44.556
1994			
Septiembre	40.873	18	43.455
Octubre	40.441	17	42.845
Noviembre	39.531	15	41.937
Diciembre	36.471	13	38.806
1995			
Enero	35.929	12	32.278
Febrero	35.750	12	37.998
Marzo	31.530	10	33.742
Abril	29.918	9	31.887
Mayo	31.664	9	33.731
Junio	31.492	8	33.512
Julio	39.780	10	41.823
Agosto	45.776	11	47.660
Septiembre	46.614	11	48.713
Octubre	48.231	11	49.694
Noviembre	49.797	12	51.257
Diciembre	50.449	12	51.840
1996			
Enero	52.176	13	53.540
Febrero	54.411	13	55.794
Marzo	54.331	13	55.753
Abril	55.429	14	56.769
Mayo	58.058	15	59.394
Junio	58.639	15	59.997
Julio	58.098	15	59.521
Agosto	58.287	14	59.643
Septiembre	57.381	14	58.775
Octubre	57.325	14	58.600
Noviembre	59.232	14	60.471
Diciembre	59.039	13	60.110
1997			
Enero	57.806	13	58.951
Febrero	58.524	13	59.405
Marzo	58.120	13	58.980
Abril	55.288	12	56.171
Mayo	58.459	12	59.279
Junio	56.795	12	57.615
Julio	59.493	12	60.331
Agosto	62.266	12	63.056
Septiembre	61.161	12	61.931
Octubre	52.852	10	53.690
Noviembre	51.174	10	52.035
Diciembre	51.359	10	52.173
1998			
Enero	52.479	10	53.103
Febrero	57.417	11	58.782
Marzo	67.772	13	68.594
Abril	73.849	15	74.656
Mayo	71.951	14	72.826
Junio	70.060	14	70.898
Julio	69.368	14	70.210
Agosto	66.480	13	67.333
Septiembre	44.986	9	45.811
Octubre	41.562	9	42.385
Noviembre	40.289	8	41.189
Diciembre	43.617	9	44.556
1999 */			
Enero	35.177	7	36.136
Febrero	34.643	7	35.457
Marzo	32.873	7	33.848
Abril	43.380	10	44.315
Mayo	43.362	10	44.310
Junio	40.417	9	41.346
Julio	41.346	10	42.156
Agosto	41.126	10	41.918
Septiembre	41.943	10	42.562
Octubre	39.255	10	40.053
Noviembre	41.379	10	42.175
Diciembre	35.554	9	36.342

Nota: Las Reservas Internacionales se refieren a los activos del Banco Central.

La columna Caja señala los activos disponibles. La columna Liquidez se refiere al concepto de liquidez internacional considerado por el FMI.

*/ PRELIMINAR.

Cuadro 17

BRASIL: TASA DE CAMBIO NOMINAL

Periodo	Cruzeiro Real por dolar	Variación Porcentual	
		Mensual	12 meses
Diciembre			
1990	0,17	17,52	1397,01
1991	1,07	27,18	528,48
1992	12,39	24,50	1059,01
1993	326,11	38,18	2532,57
1994	0,85	0,12	-
1995	0,97	0,62	15,01
1996	1,04	0,60	6,82
1997	1,12	0,92	7,75
1994	REALES POR DOLAR		
Octubre	0,85	-0,82	-
Noviembre	0,85	-0,12	-
Diciembre	0,85	0,12	-
1995			
Enero	0,84	-0,47	-
Febrero	0,85	1,19	-
Marzo	0,90	5,16	-
Abril	0,91	1,90	-
Mayo	0,91	-0,77	-
Junio	0,92	1,77	-
Julio	0,94	1,52	-0,43
Agosto	0,95	1,60	6,97
Septiembre	0,95	0,32	11,84
Octubre	0,96	0,63	13,48
Noviembre	0,97	0,73	14,44
Diciembre	0,97	0,62	15,01
1996			
Enero	0,98	0,58	16,22
Febrero	0,98	0,57	15,52
Marzo	0,99	0,39	10,27
Abril	0,99	0,46	8,71
Mayo	0,99	0,23	9,80
Junio	1,00	0,97	8,94
Julio	1,01	0,68	8,03
Agosto	1,02	0,56	6,93
Septiembre	1,02	0,45	7,08
Octubre	1,03	0,60	7,04
Noviembre	1,03	0,54	6,85
Diciembre	1,04	0,60	6,82
1997			
Enero	1,05	0,64	6,90
Febrero	1,05	0,57	6,90
Marzo	1,06	0,76	7,30
Abril	1,07	0,93	7,81
Mayo	1,07	0,00	7,56
Junio	1,08	0,93	7,53
Julio	1,08	0,00	6,80
Agosto	1,09	0,93	7,19
Septiembre	1,10	0,59	7,33
Octubre	1,10	0,60	7,34
Noviembre	1,11	0,62	7,41
Diciembre	1,12	0,92	7,75
1998			
Enero	1,12	0,33	7,42
Febrero	1,13	0,60	7,44
Marzo	1,14	0,62	7,29
Abril	1,14	0,61	6,94
Mayo	1,15	0,54	7,52
Junio	1,16	0,56	7,12
Julio	1,16	0,56	7,72
Agosto	1,18	1,16	7,97
Septiembre	1,19	0,74	8,14
Octubre	1,19	0,64	8,18
Noviembre	1,20	0,67	8,24
Diciembre	1,21	0,62	7,92
1999			
Enero	1,98	64,08	76,49
Febrero	2,06	4,11	82,66
Marzo	1,72	-16,60	51,40
Abril	1,66	-3,56	45,13
Mayo	1,72	3,81	49,85
Junio	1,77	2,64	52,95
Julio	1,79	1,11	53,79
Agosto	1,92	7,08	62,79
Septiembre	1,92	0,21	61,94
Octubre	1,95	1,72	63,68
Noviembre	1,92	-1,55	60,06
Diciembre	1,79	-6,95	48,01

FUENTE: Banco Central do Brasil.

a/ A partir de julio inclusive nueva unidad monetaria Real (R\$).

Cuadro 18

BRASIL: TASAS DE VARIACION DE LOS PRECIOS

INDICE	(porcentajes)																													
	1997				1998												1999													
	AGO.	SEP.	OCT.	NOV.	DIC.	ENE.	FEB.	MAR.	ABR.	MAY.	JUN.	JUL.	AGO.	SEP.	OCT.	NOV.	DIC.	ENE.	FEB.	MAR.	ABR.	MAY.	JUN.	JUL.	AGO.	SEP.	OCT.	NOV.	DIC.	
<i>Precios al Consumidor - (INPC)</i>																														
mensual		0.10	0.29	0.15	0.57	0.85	0.54	0.49	0.45	0.72	0.15	-0.28	-0.49	-0.31	0.11	-0.18	0.42	0.65	1.29	1.28	0.47	0.05	0.07	0.74	0.55	0.39	0.96	0.94	0.74	
12 meses	4.38	4.29	4.09	4.34	4.38	4.48	4.28	4.12	4.76	4.55	4.07	3.59	3.16	2.98	2.64	2.49	2.28	3.05	3.86	3.88	3.19	3.10	4.16	5.25	5.99	6.89	6.09	8.43		
<i>General de Precios - (IGP-DI)</i>																														
mensual	0.59	0.34	0.83	0.69	0.88	0.02	0.23	-0.13	0.23	0.28	-0.38	-0.17	-0.02	-0.03	-0.18	0.98	1.15	4.44	1.98	0.03	-0.34	1.02	1.59	1.45	1.47	1.89	2.53	1.23		
12 meses	6.97	7.10	7.69	7.48	6.74	6.32	5.34	4.59	4.51	4.08	3.59	3.45	2.83	2.45	1.42	1.71	1.99	6.49	8.35	8.53	7.91	8.71	10.85	12.65	14.33	16.53	19.69	19.99		
<i>Precios al Mayor - (IPA-DI)</i>																														
mensual	0.92	0.41	1.08	0.87	0.75	-0.15	0.13	-0.28	0.13	0.17	-0.61	-0.04	0.06	-0.19	-0.20	1.74	1.58	6.99	2.84	-0.34	-0.82	1.35	2.03	2.15	2.30	2.58	3.59	1.60		
12 meses	7.40	7.58	8.48	8.12	7.14	6.30	4.77	3.93	3.92	3.84	3.30	3.42	2.54	1.92	0.63	1.50	2.34	9.65	12.62	12.55	11.49	12.80	15.80	18.33	20.98	24.34	29.06	28.88		
<i>Precios al por mayor Industria de Transformación</i>																														
mensual	0.18	0.20	0.31	0.10	0.26	0.09	0.09	-0.08	0.12	0.18	-0.22	-0.31	-0.31	-0.08	-0.25	0.23	1.82	5.97	3.11	1.11	0.71	0.89	2.26	2.15	2.06	2.15	2.10	0.97		
12 meses	4.39	4.39	4.34	3.11	3.03	2.76	2.70	2.21	2.17	2.04	1.27	0.92	0.43	0.15	-0.41	-0.28	1.27	7.22	10.45	11.77	12.43	13.22	16.04	18.90	21.73	24.45	27.38	28.32		
<i>Precios al por mayor Productos Agrícolas</i>																														
mensual	2.39	0.83	2.59	2.38	1.71	-0.62	0.20	-0.70	0.16	0.15	-1.38	0.35	0.82	-0.39	-0.10	4.76	1.10	9.12	2.31	-3.30	-4.04	2.34	1.53	2.15	2.83	3.50	6.70	2.91		
12 meses	12.69	13.26	16.17	17.71	14.68	13.61	8.88	7.27	7.36	7.40	7.34	8.26	6.60	5.31	2.55	4.93	4.31	14.53	16.94	13.88	9.10	11.49	14.78	16.84	19.17	23.82	32.25	29.91		
<i>Costo de Vida - Brasil - (IPC-DI)</i>																														
mensual	0.17	0.29	0.53	0.56	1.26	0.14	0.33	0.23	0.14	0.41	-0.25	-0.52	-0.17	0.20	-0.19	0.09	0.64	1.41	0.95	0.52	0.08	0.65	1.20	0.48	0.19	0.92	1.12	0.60		
12 meses	6.69	6.81	7.10	7.23	6.61	6.20	5.88	5.28	5.02	4.10	3.59	3.33	2.98	2.89	2.15	1.67	1.05	2.33	2.96	3.26	3.20	3.45	4.95	6.00	6.39	7.15	8.56	9.11		
<i>Nacional de Construcción - (INCC)</i>																														
mensual	0.27	0.15	0.54	0.23	0.33	0.48	0.47	-0.50	0.98	0.39	0.34	0.22	0.01	0.01	-0.05	0.05	0.55	0.98	0.55	0.52	0.86	0.41	0.46	0.89	0.86	1.01	0.91	1.04		
12 meses	7.32	7.23	7.19	6.81	6.82	6.82	6.54	5.77	5.89	5.14	4.96	3.96	3.69	3.55	2.94	2.76	2.98	3.49	3.58	4.64	4.51	4.54	4.66	5.15	6.04	7.11	8.13	9.20		
<i>Costo de Vida - São Paulo - (IPC-SP)</i>																														
mensual	0.01	0.22	0.53	0.57	0.24	-0.16	-0.23	0.62	0.52	0.19	-0.77	-1.00	-0.66	0.02	-0.44	-0.12	0.50	1.41	0.56	0.47	-0.37	-0.08	1.09	0.74	0.91	1.13	1.48	0.49		
12 meses	4.59	4.21	4.41	4.83	3.80	3.62	3.17	3.15	3.12	1.87	0.97	0.73	0.05	-0.15	-1.11	-1.79	-1.53	0.01	0.81	0.66	-0.24	-0.50	1.36	3.14	4.77	5.93	7.98	8.64		
<i>Costo de Vida - Distrito Federal</i>																														
mensual	-0.27	0.74	0.09	0.72	1.55	0.28	-0.96	0.34	0.52	-0.32	-0.12	-0.14	-0.17	0.31	0.21	0.29	0.51	1.03	0.96	-0.06	0.20	0.39	0.26	0.57	0.38	1.30	1.34	0.39		
12 meses	8.98	8.65	8.67	10.03	10.81	10.47	9.05	8.36	6.13	3.98	3.40	2.43	2.54	2.10	2.22	1.78	0.74	1.50	3.46	3.05	2.72	3.45	3.85	4.59	5.16	6.20	7.40	7.51		

Fuente: 1) Fundação Instituto Brasileiro de Geografia e Estatística (FIBGE).

. Índice Nacional de Precios al Consumidor (INPC).

2) Fundação Getúlio Vargas (FGV)

. Índice General de Precios en su concepto de disponibilidad interna (IGP-DI).

. Índice de Precios al por mayor en su concepto de disponibilidad interna (IPA-DI).

. Costo de Vida - Brasil.

. Índice Nacional de Construcción (INCC).

3) Fundação de Pesquisas Econômicas da Universidade de São Paulo (FIPE).

. Índice de Costo de Vida de São Paulo.

4) Companhia do Desenvolvimento do Planalto Central (CODEPLAN).

. Índice de Costo de Vida de Distrito Federal. A partir de Octubre/98 = IPCA.

al A partir de julio inclusive, variaciones en relación a la nueva moneda Real (R\$).

Cuadro 19

BRASIL: VARIACION MENSUAL Y TRIMESTRAL ANUALIZADA DE LOS PRINCIPALES INDICES DE PRECIOS

	Indice General de Precios (disponibilidad interna) a/ IGP-DI		Indice de Precios al por Mayor (disponibilidad interna) IPA-DI		Indice Nacional de Precios al consumidor b/ INPC	
	Mensual	Trimestral	Mensual	Trimestral	Mensual	Trimestral
		Anualizada c/		Anualizada c/		Anualizada c/
1992						
Diciembre	23,70	1258,6	23,78	1266,4	27,89	1441,2
1993						
Diciembre	36,22	3940,9	35,72	3818,2	37,73	3883,3
1994						
Junio	46,58	7404,7	45,50	6266,0	48,24	8247,7
Julio d/	5,47	2154,6	4,41	1858,1	7,75	2601,4
Agosto	3,34	551,5	4,40	532,7	1,85	600,4
Septiembre	1,55	50,1	1,79	51,6	1,40	53,3
Octubre	2,58	34,3	2,71	41,9	2,82	27,1
Noviembre	2,47	29,8	2,18	30,2	2,96	32,8
Diciembre	0,57	24,9	0,17	22,1	1,70	34,4
1995						
Enero	1,36	19,0	0,87	13,6	1,44	27,3
Febrero	1,15	13,0	0,58	6,7	1,01	17,9
Marzo	1,81	18,7	1,08	10,6	1,62	17,5
Abril	2,30	23,2	1,99	15,6	2,49	22,5
Mayo	0,40	19,6	-2,03	4,1	2,10	27,9
Junio	2,62	23,4	1,55	6,0	2,18	30,7
Julio	2,24	23,1	2,24	7,0	2,46	30,6
Agosto	1,29	27,5	1,73	24,5	1,02	25,1
Septiembre	-1,08	10,1	-2,42	6,1	1,17	20,2
Octubre	0,23	1,7	-0,14	-3,4	1,40	15,3
Noviembre	1,33	1,9	1,49	-4,3	1,51	17,6
Diciembre	0,27	7,6	-0,61	3,0	1,65	19,8
1996						
Enero	1,79	14,4	1,31	9,1	1,46	20,1
Febrero	0,76	11,9	0,47	4,7	0,71	16,4
Marzo	0,22	11,6	-0,07	7,0	0,29	10,3
Abril	0,70	6,9	0,41	3,3	0,93	8,0
Mayo	1,69	10,9	1,34	6,9	1,28	10,5
Junio	1,22	15,4	0,94	11,3	1,33	15,1
Julio	1,09	17,2	1,38	15,7	1,20	16,4
Agosto	0,00	9,6	-0,05	9,4	0,50	12,8
Septiembre	0,13	5,0	0,41	7,2	0,02	7,1
Octubre	0,22	1,4	0,24	2,4	0,38	3,7
Noviembre	0,28	2,5	0,24	3,6	0,34	3,0
Diciembre	0,88	5,7	1,21	7,0	0,33	4,3
1997						
Enero	1,58	11,5	1,67	13,2	0,81	6,1
Febrero	0,42	12,1	0,64	15,0	0,45	6,5
Marzo	1,16	13,4	1,59	16,8	0,68	8,0
Abril	0,59	9,0	0,53	11,6	0,60	7,1
Mayo	0,30	8,5	0,14	9,4	0,11	5,7
Junio	0,70	6,5	0,24	3,7	0,35	4,3
Julio	0,09	4,4	-0,09	1,2	0,18	2,6
Agosto	-0,04	3,0	-0,15	0,0	-0,03	2,0
Septiembre	0,59	2,6	0,92	2,7	0,10	1,0
Octubre	0,34	3,6	0,41	4,8	0,29	1,4
Noviembre	0,83	7,3	1,08	10,1	0,15	2,2
Diciembre	0,69	7,7	0,87	9,9	0,57	4,1
1998						
Enero	0,88	10,0	0,75	11,3	0,85	6,5
Febrero	0,02	6,5	-0,15	6,0	0,54	8,1
Marzo	0,23	4,6	0,13	3,0	0,49	7,8
Abril	-0,13	0,5	-0,28	-1,2	0,45	6,1
Mayo	0,23	1,3	0,13	-0,1	0,72	6,8
Junio	0,28	1,5	0,17	0,1	0,15	5,4
Julio	-0,38	0,5	-0,61	-1,2	-0,28	2,4
Agosto	-0,17	-1,1	-0,04	-1,9	-0,49	-2,5
Septiembre	-0,02	-2,3	0,06	-2,3	-0,31	-4,2
Octubre	-0,03	-0,9	-0,19	-0,7	0,11	-2,7
Noviembre	-0,18	-0,9	-0,20	-1,3	-0,18	-1,5
Diciembre	0,98	3,1	1,74	5,5	0,42	1,4
1999						
Enero	1,15	8,1	1,58	13,2	0,65	3,6
Febrero	4,44	29,5	6,99	49,5	1,29	9,9
Marzo	1,98	34,7	2,84	56,0	1,28	13,7
Abril	0,03	28,8	-0,34	44,6	0,47	12,9
Mayo	-0,34	6,8	-0,82	6,8	0,05	7,4
Junio	1,02	2,9	1,35	0,7	0,07	2,4
Julio	1,59	9,4	2,03	10,6	0,74	3,5
Agosto	1,45	17,5	2,15	24,5	0,55	5,6
Septiembre	1,47	19,6	2,30	29,2	0,39	6,9
Octubre	1,89	21,0	2,58	32,0	0,96	7,9
Noviembre	2,53	26,3	3,59	39,6	0,94	9,6
Diciembre	1,23	25,1	1,60	35,9	0,74	11,1

FUENTE: CEPAL, en base a datos de Fundação Getúlio Vargas (FGV) y Fundação Instituto Brasileiro de Geografia y Estadística (FIBGE).

a/ El IGP-DI es el promedio ponderado del índice de precios al por mayor (60%) del índice de Costo de Vida en Rio de Janeiro (30%) y del Costo de la construcción civil (10%).

b/ El INPC, en su concepto restringido, es el promedio de los índices de precios al consumidor de las áreas metropolitanas.

c/ Estimación anual basada en el trimestre que termina en el mes indicado. d/ Inflación en relación a la nueva moneda Real (R\$).

Cuadro 20
BRASIL: EVOLUCIÓN DE LA TASA DE CAMBIO REAL

(Base: 1994=100)

Periodo	Tasa de cambio =(promedio mes)		Índice de precios al por mayor, productos manufacturados		Tasa de cambio real (2)x(4):(3) (5)
	Real por dólar (1)	índice (2)	Brasil (3)	Estados Unidos (4)	
1994	0,64	100,0	100,0	100,0	100,7
1995	0,91	143,2	153,0	103,8	97,1
1996	1,01	157,3	163,3	105,2	101,3
1994					
I	0,21	32,2	31,7	98,4	100,3
II	0,61	94,7	90,4	99,0	103,6
III	0,90	140,6	136,9	100,5	103,2
IV	0,85	132,5	141,0	102,1	96,0
1995					
I	0,87	135,8	145,4	102,7	95,9
II	0,90	140,9	151,7	104,4	97,0
III	0,94	147,7	157,1	104,3	98,0
IV	0,97	151,1	160,3	103,7	97,8
1996					
I	0,98	153,7	161,4	104,4	99,4
II	1,00	155,7	162,3	105,5	101,2
III	1,02	158,4	163,8	105,1	101,6
IV	1,04	161,5	165,8	105,9	103,1
1997					
I	1,05	164,2	168,5	106,5	103,8
II	1,07	167,4	169,9	105,0	103,5
III	1,09	170,0	171,4	105,3	104,5
IV	1,11	173,1	172,3	105,7	106,1
1998					
I	1,13	176,32	173,24	103,74	105,58
II	1,15	179,42	173,50	103,65	107,18
III	1,17	183,13	172,86	103,83	110,00
IV	1,20	187,32	172,03	103,07	112,22
1994					
Noviembre	0,84	131,9	141,0	104,4	97,7
Diciembre	0,85	133,1	142,5	101,3	94,6
1995					
Enero	0,86	134,7	144,1	102,3	95,7
Febrero	0,84	131,7	145,3	102,8	93,2
Marzo	0,90	140,9	146,8	103,0	98,9
Abril	0,90	140,9	149,7	104,0	97,9
Mayo	0,89	139,4	151,5	104,4	96,1
Junio	0,91	142,5	153,8	104,7	97,0
Julio	0,93	145,6	155,8	104,4	97,6
Agosto	0,94	147,2	156,5	104,3	98,1
Septiembre	0,96	150,3	159,0	104,1	98,4
Octubre	0,96	150,3	160,0	103,8	97,5
Noviembre	0,97	151,9	160,6	103,7	98,1
Diciembre	0,97	151,9	161,1	103,8	97,8
1996					
Enero	0,98	153,5	161,4	104,4	99,3
Febrero	0,98	153,5	161,5	104,2	99,0
Marzo	0,99	154,1	161,2	104,6	100,0
Abril	0,99	154,8	161,8	105,4	100,8
Mayo	1,00	155,7	162,2	105,4	101,2
Junio	1,00	156,7	162,9	105,6	101,5
Julio	1,01	157,3	163,1	105,0	101,3
Agosto	1,02	158,6	163,8	105,0	101,7
Septiembre	1,02	159,3	164,4	105,2	102,0
Octubre	1,03	160,3	164,7	105,4	102,6
Noviembre	1,04	162,0	165,3	105,7	103,6
Diciembre	1,04	162,1	167,4	106,6	103,2
1997					
Enero	1,05	163,5	168,0	107,8	104,9
Febrero	1,05	163,8	168,6	106,6	103,6
Marzo	1,06	165,3	168,8	105,1	102,9
Abril	1,07	166,9	169,5	104,8	103,2
Mayo	1,07	166,9	169,8	105,0	103,2
Junio	1,08	168,4	170,3	105,2	104,1
Julio	1,08	168,4	171,2	105,0	103,3
Agosto	1,09	170,0	171,3	105,3	104,5
Septiembre	1,10	171,6	171,6	105,6	105,6
Octubre	1,10	172,0	171,9	106,0	106,0
Noviembre	1,11	173,1	172,5	106,1	106,5
Diciembre	1,12	174,1	172,6	105,0	105,9
1998					
Enero	1,12	175,3	173,1	104,2	105,5
Febrero	1,13	176,3	173,2	103,7	105,5
Marzo	1,14	177,4	173,4	103,4	105,8
Abril	1,14	178,5	173,3	103,7	106,8
Mayo	1,15	179,4	173,5	103,7	107,2
Junio	1,16	180,4	173,8	103,6	107,6
Julio	1,16	180,9	173,4	104,4	108,9
Agosto	1,18	183,6	172,9	103,6	110,0
Septiembre	1,19	184,9	172,3	103,5	111,1
Octubre	1,19	186,1	172,2	103,4	111,8
Noviembre	1,20	187,3	171,8	103,1	112,5
Diciembre	1,21	188,5	172,1	102,7	112,4
1999					
Enero	1,98	309,3	175,3	102,5	180,8
Febrero	2,06	322,0	185,7	102,3	177,3
Marzo	1,72	268,6	191,5	102,7	144,0
Abril	1,66	259,0	193,6	103,7	138,7
Mayo	1,72	268,9	195,0	104,5	144,0
Junio	1,77	276,0	196,8	104,9	147,1
Julio	1,79	279,1	201,2	105,6	146,5
Agosto	1,92	298,8	205,5	106,4	154,8
Septiembre	1,92	299,5	209,8	107,6	153,6
Octubre	1,95	304,6	214,3	107,6	152,9
Noviembre	1,93	300,7	218,8	108,1	148,6
Diciembre	1,79	279,0	220,9

Fuente: Fondo Monetario Internacional, "Estatísticas Financeiras Internacionais" y Fundação Getúlio Vargas, "Conjuntura Econômica". IBRE/FGV: Índice de Precios al por Mayor, industria de transformación.

Cuadro 21

BRASIL: TASAS DE INTERES MENSUALES Y INFLACION
(Tasas promedio mensuales en porcentaje)

	Tasas de captación			Tasa de Referencia (TR)	Tasas de aplicación b/		Tasa de inflación a/
	Operaciones mercado abierto	Certificado de depósito	Depósitos de ahorros		Capital de giro	Crédito al consumidor	
Diciembre 1990	22,84	22,11	19,99	-	24,00	34,00	19,14
1991	31,16	28,40	29,06	28,42	35,20	35,40	24,15
1992	26,40	25,91	24,57	23,95	29,00	32,50	27,89
1993	40,41	39,80	37,48	36,80	46,50	70,20	37,73
1994	5,00	4,80	3,39	2,87	6,40	9,20	1,70
1995	2,73	2,66	1,85	1,34	4,33	5,33	1,65
1996	1,79	1,71	1,38	0,87	2,67	3,67	0,33
1997	2,92	2,59	1,82	1,31	4,37	5,07	0,57
1994							
Diciembre	5,00	4,80	3,39	2,87	6,40	9,20	1,70
1995							
Enero	3,48	2,98	2,61	2,10	7,00	8,50	1,44
Febrero	3,24	3,11	2,36	1,85	7,00	8,10	1,01
Marzo	4,41	2,87	2,81	2,30	8,00	7,40	1,62
Abril	4,22	4,27	3,98	3,47	6,80	8,90	2,49
Mayo	4,27	3,91	3,76	3,24	6,30	7,50	2,10
Junio	4,05	3,56	3,40	2,88	5,80	7,10	2,18
Julio	4,01	3,78	3,51	2,99	5,80	7,10	2,46
Agosto	3,81	3,31	3,12	2,60	4,86	4,58	1,02
Septiembre	3,25	2,85	2,45	1,94	4,55	4,92	1,17
Octubre	3,06	2,70	2,16	1,65	4,76	5,24	1,40
Noviembre	2,84	2,50	1,95	1,44	4,51	6,60	1,51
Diciembre	2,73	2,66	1,85	1,34	4,33	5,33	1,65
1996							
Enero	2,56	2,55	1,76	1,25	3,89	4,17	1,46
Febrero	2,31	2,22	1,47	0,96	3,15	4,26	0,71
Marzo	2,20	2,00	1,32	0,81	3,15	3,33	0,29
Abril	2,03	1,94	1,16	0,66	3,82	3,33	0,93
Mayo	2,00	1,99	1,09	0,59	3,55	3,19	1,28
Junio	1,90	1,89	1,11	0,61	3,16	3,35	1,33
Julio	1,90	1,76	1,09	0,59	3,55	4,10	1,20
Agosto	1,95	1,86	1,13	0,63	3,03	3,60	0,50
Septiembre	1,88	1,75	1,17	0,66	3,02	3,67	0,02
Octubre	1,86	1,78	1,25	0,71	2,90	3,69	0,38
Noviembre	1,79	1,75	1,32	0,81	2,81	3,77	0,34
Diciembre	1,79	1,71	1,38	0,87	2,67	3,67	0,33
1997							
Enero	1,74	1,73	1,25	0,74	3,20	3,84	0,81
Febrero	1,66	1,72	1,16	0,66	3,26	3,61	0,45
Marzo	1,63	1,58	1,13	0,63	3,08	3,38	0,68
Abril	1,66	1,57	1,12	0,62	2,73	2,87	0,60
Mayo	1,58	1,64	1,14	0,64	2,89	2,41	0,11
Junio	1,59	1,60	1,16	0,65	2,86	2,98	0,35
Julio	1,61	1,58	1,16	0,66	2,80	2,87	0,18
Agosto	1,58	1,61	1,13	0,63	2,80	2,77	-0,03
Septiembre	1,58	1,55	1,15	0,65	2,73	2,77	0,10
Octubre	1,68	1,70	1,16	0,66	3,27	3,32	0,29
Noviembre	2,98	2,96	2,04	1,53	4,54	5,15	0,15
Diciembre	2,92	2,59	1,82	1,31	4,37	5,07	0,57
1998							
Enero	2,67	2,66	1,65	1,15	4,34	4,84	0,85
Febrero	2,11	2,29	0,95	0,45	4,10	4,73	0,54
Marzo	2,18	1,97	1,40	0,90	3,99	4,90	0,49
Abril	1,69	1,66	0,97	0,47	3,85	6,10	0,45
Mayo	1,63	1,73	0,96	0,45	3,63	6,20	0,72
Junio	1,60	1,68	0,99	0,49	3,39	5,88	0,15
Julio	1,69	1,61	1,05	0,55	3,43	5,57	-0,28
Agosto	1,47	1,48	0,88	0,37	3,31	5,03	-0,49
Septiembre	2,49	2,24	0,95	0,45	4,00	6,32	-0,31
Octubre	2,93	2,25	1,39	0,89	4,03	6,65	0,11
Noviembre	2,58	1,95	1,12	0,61	3,85	6,70 */	-0,18
Diciembre	2,38	1,70	1,25	0,74	3,65	5,80 */	0,42
1999							
Enero	2,17	1,77	1,02	0,52	3,93	8,40 */	0,65
Febrero	2,35	2,18	1,33	0,83	5,44	7,30 */	1,29
Marzo	3,29	2,24	1,67	1,16	4,76	6,10 */	1,28
Abril	2,28	1,79	1,11	0,61	4,33	6,50 */	0,47
Mayo	1,96	1,49	1,08	0,58	4,09	4,73 */	0,05
Junio	1,63	1,26	0,81	0,31	3,74	4,60 */	0,07
Julio	1,62	1,26	0,79	0,29	3,41	4,55 */	0,74
Agosto	1,55	1,21	0,80	0,29	3,20	4,50 */	0,55
Septiembre	1,47	1,15	0,77	0,27	3,13	3,20 */	0,39
Octubre	1,37	1,07	0,73	0,23	2,97	2,21 */	0,96
Noviembre	1,37	1,11	0,70	0,20	2,97	3,91 */	0,94
Diciembre	1,58	1,18	0,80	0,30	2,97	4,26 */	0,74

Fuente: CEPAL, sobre la base de datos de publicaciones financieras.

a/ 1985: Índice General de Precios en el concepto de disponibilidad interna;

1986: Índice Nacional de Precios al Consumidor en su concepto amplio (enero y febrero) e Índice de Precios al Consumidor, de febrero en adelante.

1987: Índice de Precios al Consumidor (IPC) hasta mayo inclusive; de junio en adelante Índice Nacional de Precios al Consumidor-INPC.

1988 y 1989 (hasta julio): Índice Nacional de Precios al Consumidor (INPC); 1989 - agosto: IPC; 1989 sep.-dic. y 1990 adelante - INPC.

b/ Tasa promedio aritmética de las financieras de São Paulo y Rio de Janeiro, en la última semana del mes. */ Hotmoney al final del mes.

BRASIL: MEDIOS DE PAGO Y BASE MONETARIA

PERIODO	MEDIOS DE PAGO a/			BASE MONETARIA b/		
	Saldo a fin de periodo	Variación en relación a diciembre del año anterior	Variación en relación al mismo mes del año anterior	Saldo a fin de cada mes	Variación en relación a diciembre del año anterior	Variación en relación al mismo mes del año anterior
Saldo en millones de cruzeiros reales - CR\$						
1992						
Diciembre	109489	918,6	918,6	69275	992,3	992,3
1993						
Diciembre	2389165	2082,1	2082,1	1421006	1951,3	1951,3
Saldo en millones de reales - R\$						
1994						
Julio	10687	1130,1	...	7534	1358,0	...
Agosto	12902	1385,1	...	9414	1721,8	...
Septiembre	15844	1723,7	...	12788	2374,8	...
Octubre	16735	1826,2	...	12999	2415,6	...
Noviembre	17825	1951,7	...	13256	2465,4	...
Diciembre	22773	2521,2	...	17685	3322,5	...
1995						
Enero	18217	-20,0	199,3	16737	-5,4	2846,9
Febrero	19886	-12,7	196,6	15821	-10,5	1944,0
Marzo	17082	-25,0	194,4	15582	-11,9	1406,1
Abril	17142	-24,7	188,8	13828	-21,8	785,0
Mayo	16078	-29,4	160,0	13812	-21,9	504,8
Junio	17622	-22,6	136,0	13943	-21,2	339,2
Julio	17879	-21,5	67,3	15034	-15,0	99,5
Agosto	17776	-21,9	37,8	15614	-11,7	65,9
Septiembre	19069	-16,3	20,4	13454	-23,9	5,2
Octubre	19775	-13,2	18,2	15352	-13,2	18,1
Noviembre	21912	-3,8	22,9	15559	-12,0	17,4
Diciembre	28493	25,1	25,1	21681	22,6	22,6
1996						
Enero	23482	-17,6	28,9	22434	3,5	34,0
Febrero	23095	-18,9	16,1	17007	-21,6	7,5
Marzo	22895	-19,6	34,0	16186	-25,3	3,9
Abril	23004	-19,3	34,2	15002	-30,8	8,5
Mayo	23087	-19,0	43,6	16272	-24,9	17,8
Junio	24093	-15,4	36,7	16802	-22,5	20,5
Julio	23265	-18,3	30,1	18748	-13,5	24,7
Agosto	23620	-17,1	32,9	15687	-27,6	0,5
Septiembre	25397	-10,9	33,2	20638	-4,8	53,4
Octubre	23825	-16,4	20,5	15565	-28,2	1,4
Noviembre	25029	-12,2	14,2	15668	-27,7	0,7
Diciembre	30639	7,5	7,5	19976	-7,9	-7,9
1997						
Enero	33609	9,7	43,1	23860	19,4	6,4
Febrero	36309	18,5	57,2	20285	1,5	19,3
Marzo	37135	21,2	62,2	22324	11,8	37,9
Abril	35991	17,5	56,5	27291	36,6	81,9
Mayo	36544	19,3	58,3	21740	8,8	33,6
Junio	37482	22,3	55,6	24688	23,6	46,9
Julio	35643	16,3	53,2	24216	21,2	29,2
Agosto	37903	23,7	60,5	21868	9,5	39,4
Septiembre	39240	28,1	54,5	24700	23,6	19,7
Octubre	39472	28,8	65,7	26147	30,9	68,0
Noviembre	40255	31,4	60,8	22972	15,0	46,6
Diciembre	47728	55,8	55,8	31828	59,3	59,3
1998						
Enero	42894	-10,1	27,6	30564	-4,0	28,1
Febrero	42900	-10,1	18,2	29091	-8,6	43,4
Marzo	41212	-13,7	11,0	29985	-5,8	34,3
Abril	42045	-11,9	16,8	30655	-3,7	12,3
Mayo	42386	-11,2	16,0	31099	-2,3	43,0
Junio	43987	-7,8	17,4	37221	16,9	50,8
Julio	43945	-7,9	23,3	32986	3,6	36,2
Agosto	44237	-7,3	16,7	35413	11,3	61,9
Septiembre	43914	-8,0	11,9	32002	0,5	29,6
Octubre	42953	-10,0	8,8	32826	3,1	25,5
Noviembre	46091	-3,4	14,5	39738	24,9	73,0
Diciembre	50556	5,9	5,9	39184	23,1	23,1
1999 c/						
Enero	49539	-2,0	15,5	39635	1,2	29,7
Febrero	47690	-5,7	11,2	37856	-3,4	30,1
Marzo	45446	-10,1	10,3	37232	-5,0	24,2
Abril	44183	-12,6	5,1	36352	-7,2	18,6
Mayo	44056	-12,9	3,9	40435	3,2	30,0
Junio	45901	-9,2	4,4	33178	-15,3	-10,9
Julio	47362	-6,3	7,8	41162	5,0	24,8
Agosto	47558	-5,9	7,5	33870	-13,6	-4,4
Septiembre	47200	-6,6	7,5	35971	-8,2	12,4
Octubre	48785	-3,5	13,5	35850	-8,5	9,2
Noviembre	51780	2,4	12,3	37337	-4,7	-6,0
Diciembre	62226	23,1	23,1	48430	23,6	23,6

Fuente: Banco Central do Brasil.

a/ Se define como la suma de los pasivos monetarios de la autoridad monetaria: papel moneda en circulación y los depósitos a la vista del Banco Central, los Bancos comerciales y otras instituciones. Autoridad monetaria se refiere sólo al Banco Central.

b/ Se define como el papel moneda en circulación (papel moneda emitido menos moneda en la caja fuerte del Banco Central), más las reservas bancarias (recogimientos compulsorios en especie del Banco de Brasil, Bancos Comerciales y de la Caja Económica). Hasta febrero de 1986 incluye los depósitos voluntarios de los Bancos Comerciales que a partir de marzo de 1986 fueron incorporados a las reservas bancarias.

c/ Preliminar.

Cuadro 23

BRASIL: RESULTADO FINANCIERO DEL TESORO NACIONAL
(valores en millones de Reales) a/

ESPECIFICACION	(Enero-Noviembre)		(Enero-Diciembre)					
	1998	1999	1993	1994	1995	1996	1997	1998
A.INGRESOS TOTALES	163 926	188 082	49 200	82 273	93 839	101 728	115 990	137 669
Impuestos	124 015	146 093	46 991	78 784	92 832	101 695	107 120	117 782
Otros ingresos	39 911	41 989	2 209	3 489	1 007	33	8 871	19 887
B.GASTOS TOTALES	159 726	164 200	50 490	81 423	89 973	98 613	111 811	124 781
Sueldos y Contribuciones	43 191	43 248	18 386	32 057	42 630	44 604	41 805	45 896
Transf. a estados y municipios	24 743	29 055	12 296	15 884	20 904	22 888	24 081	27 223
Encargos reales de la deuda pública	43 806	39 677	-	9 749	14 405	12 411	43 835	48 808
Otros b/	91 792	91 897	19 808	33 482	26 439	31 121	45 925	51 662
C.RESULTADO DE CAJA	4 200	23 882	-1 290	850	3 866	3 115	4 180	12 888

FUENTE: Secretaria Nacional da Fazenda, Departamento do Tesouro Nacional.

a/ Deflactor IGP-DI.

b/ Incluye variación de depósitos en el Banco do Brasil (conta suprimento).

•

•

•

•

•

•

FUENTES

01. Banco Central do Brasil (BACEN); Departamento Econômico - Brasil Programa Econômico: Ajustamento Interno e Externo (Publicación trimestral)
 - "Informativo Mensal"- "Boletim Mensal"- "Relatório Anual"

02. Ministério da Fazenda (MF)
 - i) Secretaria de Comércio Exterior (SECEX)
 - Brasil: Exportação
 - ii) Fundação Instituto Brasileiro de Geografia e Estatística (FIBGE)
 - Comissão Especial de Planejamento, Controle e Avaliação das Estatísticas Agropecuárias (CEPAGRO), "Levantamento Sistemático da Produção Agrícola" (mensual)
 - "Indicadores IBGE" (mensual): para informações sobre desemprego, preços e produção industrial

03. Faculdade de Economia e Administração da Universidade de São Paulo, Fundação Instituto de Pesquisas Econômicas (FIPE)
 - "Informações FIPE" (mensual)

04. Federação das Indústrias do Estado de São Paulo (FIESP). Departamento de Economia
 - "Levantamento de Conjuntura - Índices FIESP" (mensual)

05. Fundo Monetário Internacional (FMI)
 - International Financial Statistics (IFS)
 - Balance of Payments Yearbook

06. Fundação Centro de Estudos do Comércio Exterior (FUNCEX), Superintendência de Estudos e Pesquisas, Coordenação de Estudos Conjunturais (SECS)
 - "Balança Comercial e outros Indicadores Conjunturais" (mensual)

07. Fundação Getúlio Vargas (FGV), Instituto Brasileiro de Economia (IBRE)
 - "Conjuntura Econômica" (mensual)
 - "Agroanalysis" (mensual)

08. Ministério do Trabalho; Secretaria Nacional do Trabalho (CAGED)
 - Estatística Mensal de Emprego e Salário

09. Secretaria de Economia e Planejamento do Estado de São Paulo
 - Análise de Conjuntura Econômica

10. Confederação Nacional da Indústria (CNI)
 - "Indicadores Industriais CNI" (mensual)
 - Grado de utilización de la capacidad instalada

**NACIONES UNIDAS
COMISION ECONOMICA PARA AMERICA LATINA Y EL CARIBE**

CEPAL/BRASILIA

SBS EDIFÍCIO BNDES 17º ANDAR - 70076-900 - BRASÍLIA - DF - BRASIL
CAIXA POSTAL 08751 - 70312-970 - BRASÍLIA - DF - BRASIL
FONE: (55 61) 321-3232/225-2779
FAX: (55 61) 321-4247
E-MAIL: cepal@tba.com.br
<http://www.eclac.cl/espanol/investigacion/brasil/brasil.htm>