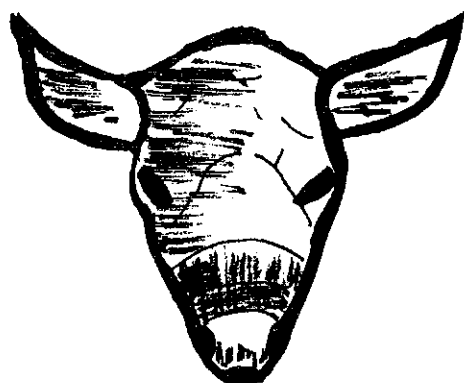
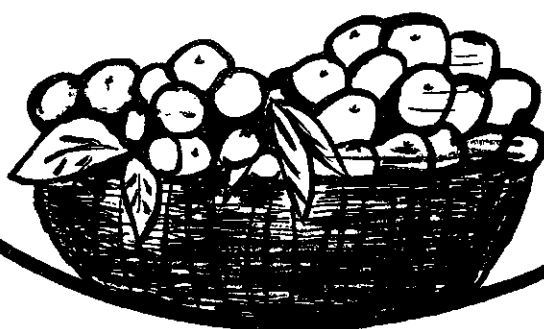


**AGRICULTURAL STATISTICS  
STATISTIQUES AGRICOLES  
ESTADISTICAS AGRICOLAS**



**CARIBBEAN COUNTRIES  
PAYS DE LA CARAIBE  
PAISES DEL CARIBE**



**Vol. VII  
1986**



**UNITED NATIONS  
ECONOMIC COMMISSION FOR LATIN AMERICA AND THE CARIBBEAN  
Subregional Headquarters for the Caribbean  
Caribbean Development and Co-operation Committee  
P.O. Box 1113, Port-of-Spain, Trinidad & Tobago**



AGRICULTURAL STATISTICS - CARIBBEAN COUNTRIES  
STATISTIQUES AGRICOLES - PAYS DE LA CARAIBE  
ESTADISTICAS AGRICOLES - PAISES DEL CARIBE

**Volume VII**

**1986**

**[10 Year Data Series]**



AGRICULTURAL STATISTICS - CARIBBEAN COUNTRIES

STATISTIQUES AGRICOLES - PAYS DE LA CARAIBE

ESTADISTICAS AGRICOLAS - PAISES DEL CARIBE

1986

TABLE OF CONTENTS	TABLE DES MATIERES	TABLA DE MATERIAS	Page Page Página
INTRODUCTION	INTRODUCTION	INTRODUCCION	
EXPLANATORY NOTES	NOTES EXPLICATIVES	NOTAS EXPLICACIONES	i
EXCHANGE RATES	TAUX D'ECHANGE	TASA DE CAMBIO	xvi
LIST OF CDECC COUNTRIES	LISTE DE PAYS DU CDECC	LISTA DE PAISES DEL CDECC	xvii
<b>I. POPULATION AND RAINFALL</b>	<b>POPULATION ET PRECIPITATIONS</b>	<b>POPULATION Y LLUVIA</b>	
1. Population and population density	Superficie, population et densité	Superficie, población y densidad	1
2. Total and economically active population	Population, totale et économiquement active	Población, total y económicamente activa	2
3. Rainfall	Precipitations	Lluvia	3
<b>II. ROLE AND CONTRIBUTION OF AGRICULTURE TO THE NATIONAL ECONOMY</b>	<b>ROLE ET CONTRIBUTION DE L'AGRICULTURE A L'ECONOMIE NATIONALE</b>	<b>PAPEL Y CONTRIBUCION DE LA AGRICULTURA A LA ECONOMIA NACIONAL</b>	
<b>4. GROSS DOMESTIC PRODUCT:TOTAL</b>	<b>PRODUIT INTERNE BRUT:TOTALE</b>	<b>PRODUCTO INTERNO BRUTO:TOTAL</b>	
4. 1 Antigua and Barbuda	Antigua et Barbuda	Antigua y Barbuda	4
4. 2 Bahamas	Bahamas	Bahamas	5
4. 3 Barbados	Barbade	Barbados	6
4. 4 Belize	Bélize	Belice	7
4. 5 Cuba	Cuba	Cuba	8
4. 6 Dominica	Dominique	Dominica	9
4. 7 Dominican Republic	République dominicaine	República Dominicana	10
4. 8 Grenada	Grenada	Granada	11
4. 9 Guyana	Guyana	Guyana	12

(Continues overleaf)

## TABLE OF CONTENTS

## TABLE DES MATIERES

## TABLA DE MATERIAS

Page  
Page  
Página

4.10	Haiti	Haiti	Haití	13
4.11	Jamaica	Jamaïque	Jamaica	14
4.12	Montserrat	Montserrat	Montserrat	15
4.13	St. Christopher/Nevis	St. Christophe/Nevis	San Cristóbal/Nevis	16
4.14	St. Lucia	St. Lucie	Sta. Lucía	17
4.15	St. Vincent and the Grenadines	St. Vincent-et-Grenadines	San Vicente y las Granadinas	18
4.16	Suriname	Suriname	Suriname	19
4.17	Trinidad and Tobago	Trinité-et-Tobago	Trinidad y Tobago	20
5.	GROSS DOMESTIC PRODUCT SECTOR CONTRIBUTION	PRODUIT INTERNE BRUT CONTRIBUTION SECTORIELLE %	PRODUCTO INTERNO BRUTO CONTRIBUCION SECTORIAL %	
5. 1	Antigua and Barbuda	Antigua et Barbuda	Antigua y Barbuda	21
5. 2	Bahamas	Bahamas	Bahamas	22
5. 3	Barbados	Barbade	Barbados	23
5. 4	Belize	Bélize	Belice	24
5. 5	Cuba	Cuba	Cuba	25
5. 6	Dominica	Dominique	Dominica	26
5. 7	Dominican Republic	République dominicaine	República Dominicana	27
5. 8	Grenada	Grenada	Granada	28
5. 9	Guyana	Guyana	Guyana	29
5.10	Haiti	Haiti	Haití	30
5.11	Jamaica	Jamaïque	Jamaica	31
5.12	Montserrat	Montserrat	Montserrat	32
5.13	St. Christopher/Nevis	St. Christophe/Nevis	San Cristóbal/Nevis	33
5.14	St. Lucia	St. Lucie	Sta. Lucía	34
5.15	St. Vincent and the Grenadines	St. Vincent-et-Grenadines	San Vicente y las Granadinas	35
5.16	Suriname	Suriname	Suriname	36
5.17	Trinidad and Tobago	Trinité et Tobago	Trinidad y Tobago	37
III.	BASIC AGRICULTURAL DATA	DONNEES AGRICOLES DE BASE	DATOS AGRICOLAS BASICOS	
	A - LAND TENURE; LAND UTILISATION AND LAND DISTRIBUTION	A - REGIME FONCIER; UTILISATION DES TERRES; DISTRIBUTION DES TERRES	A - TENENCIA DE TIERRA; UTILIZACION DE TIERRA; DISTRIBUCION DE TIERRA	
6.	Area of holdings by size groups	Surface d'exploitations par catégories de taille	Superficie de explotaciones por grupos de tamaño	38
7.	Number of holdings by size groups	Nombre d'exploitations par catégories de taille	Número de explotaciones por grupos de tamaño	39
8.	Land tenure	Regime foncier	Tenencia de tierra	40

(Continues overleaf)

**TABLE OF CONTENTS**

**TABLE DES MATIERES**

**TABLA DE MATERIAS**

			<b>Page Page Página</b>
	<b>B - LAND USE</b>	<b>B - UTILISATION DES TERRES</b>	
9.	Land use	Utilisation des terres	41
10.	Land use - % of land area	Utilisation des terres - % superficie de terres	42
	<b>C - CROPS (Area - Production - yield)</b>	<b>C - CULTURES (Superficie - Production - rendement)</b>	
11.	<b>SUGAR CANE</b>	<b>CANNE A SUCRE</b>	
11.1	Area	Superficie	43
11.2	Production	Producción	44
11.3	Yield	Rendement	45
12.	<b>SUGAR - raw Production</b>	<b>SUCRE - brut Production</b>	46
13.	<b>RICE - PADDY</b>	<b>RIZ - PADDY</b>	
13.1	Area	Superficie	47
13.2	Production	Producción	48
13.3	Yield	Rendement	49
14.	<b>MAIZE</b>	<b>MAIS</b>	
14.1	Area	Superficie	50
14.2	Production	Producción	51
14.3	Yield	Rendement	52
15	<b>BANANAS</b>	<b>BANANES</b>	
15.1	Area	Superficie	53
15.2	Production	Producción	54
15.3	Yield	Rendement	55
16.	<b>SWEET POTATOES</b>	<b>PATATES DOUCES</b>	
16.1	Area	Superficie	56
16.2	Production	Producción	57
16.3	Yield	Rendement	58

(Continues overleaf)

TABLE OF CONTENTS		TABLE DES MATIERES	TABLA DE MATERIAS	Page Page Página
17.	CASSAVA	MANIOC	YUCA (MANDIOCA)	
17.1	Area	Superficie	Superficie	59
17.2	Production	Production	Producción	60
17.3	Yield	Rendement	Rendimiento	61
18.	YAMS Production	IGNAMES Production	YAMA Producción	62
19.	ROOTS AND TUBERS - n.e.s. Production	RACINES ET TUBERCULES n.d.a. Production	RAICES Y TUBERCULOS n.e.p. Producción	63
20.	GROUNDNUTS IN SHELL	ARACHIDES NON DECORTIQUEES	MANI CON CASCARA	
20.1	Area	Superficie	Superficie	64
20.2	Production	Production	Producción	65
20.3	Yield	Rendement	Rendimiento	66
21.	CABBAGE	CHOUX	COLES (Repollo)	
21.1	Area	Superficie	Superficie	67
21.2	Production	Production	Producción	68
21.3	Yield	Rendement	Rendimiento	69
22	CARROTS	CAROTTES	ZANAHORIAS	
22.1	Area	Superficie	Superficie	70
22.2	Production	Production	Producción	71
22.3	Yield	Rendement	Rendimiento	72
23.	GREEN PEAS AND GREEN BEANS Production	PETITS POIS ET HARICOTS VERTS A ECOSSE Production	GUISANTES VERDES Y FRIJOL VERDE PARA DESGRANAR Producción	73
24.	TOMATOES Production	TOMATES Production	TOMATES Producción	74
25.	PUMPKINS Production	BOURGES Production	CALABAGES Producción	75
26.	CUCUMBERS Production	CONCOMBRES Production	PEPINOS Producción	76

(Continues overleaf)



TABLE OF CONTENTS		TABLE DES MATIERS	TABLA DE MATERIAS	Page Page Página
27.	EGG PLANTS Production	AUBERGINES Production	BERENJENAS Producción	77
28.	SWEET PEPPERS Production	PIMENT DOUX Production	PIMENTON Producción	78
29.	ONIONS, DRY Production	OIGNONS, SECS Production	CEBOLLAS, SECAS Producción	79
30.	PINEAPPLES Production	ANANAS Production	PINAS Producción	80
31.	PLANTAIN Production	BANANES Production	BANANOS Producción	81
32.	COCONUTS Production	NOIX DE COCO Production	COCOS Producción	82
33.	COPRA Production	COPRAH Production	COPRA Producción	83
34.	COCOA BEANS	FEVES DE CACAO	CACO EN GRANO	
34.1	Area	Superficie	Superficie	84
34.2	Production	Production	Producción	85
35.	COFFEE BEANS, GREEN	CAFE, VERT	CAFE, VERDE	
35.1	Area	Superficie	Superficie	86
35.2	Production	Production	Producción	87
	D - CITRUS	D - AGRUMES	D - CITRICOS	
36.	ORANGES Production	ORANGES Production	NARANJAS Producción	88
37.	GRAPEFRUIT Production	PAMLEDOUSSES Production	TORONJAS Producción	89
38.	LEMONS AND LINES Production	CITRONS ET LIMES Production	LIMONES Y LIMAS Producción	90

(Continues overleaf)

**TABLE OF CONTENTS**

**TABLE DES MATIERES**

**TABLA DE MATERIAS**

**Page  
Page  
Página**

**E - LIVESTOCK AND PRODUCTS**

**E - ELEVAGE ET PRODUITS D'ELEVAGE**

**E - GANADO Y PRODUCTOS PECUARIOS**

**Stocks**

**Effectifs**

**Existencias**

39.	Cattle	Bovins	Ganado vacuno	91
40.	Pigs	Porcins	Cerdos	92
41.	Sheep	Ovins	Ovinos	93
42.	Goats	Caprins	Caprinos	94
43.	Poultry	Volaille	Aves de corral	95
	<b>LIVESTOCK PRODUCTS</b>	<b>PRODUITS D'ELAVAGE</b>	<b>PRODUCTOS PECUARIOS</b>	
44.	Cow's milk, whole, fresh	Lait de vache, entier, frais	Leche de vaca, entera, fresca	96
45.	Hens' eggs	Oeufs de poule	Huevos de gallina	97
46.	Beef and veal	Viande de boeuf et veau	Carne de vaca y ternera	98
47.	Pig meat (Pork)	Viande de porc	Carne de cerdo	99
48.	Poultry meat	Viande de volaille	Carne de aves de corral	100
49.	Mutton and lamb	Viande de mouton et d'agneau	Carne de carnero y cordero	101
	<b>F - FISHERIES</b>	<b>F - PECHE</b>	<b>F - PESCA</b>	
50.	Fish	Poissions	Peces	102
51.	Shrimps	Crevettes	Cambaras, camarones	103
	<b>G - MEANS OF PRODUCTION</b>	<b>G - MOYENS DE PRODUCTION</b>	<b>G - MEDIOS DE PRODUCCION</b>	
52.	Farm machinery	Machines agricoles	Maquinaria agrícola	104

(Continues overleaf)

**TABLE OF CONTENTS****TABLE DES MATIERES****TABLA DE MATERIAS**

			<b>Page Page Página</b>
<b>COMMERCIAL FERTILIZERS (Consumption)</b>	<b>ENGRAIS COMMERCIAUX Consommation)</b>	<b>ABONOS COMERCIALES (Consumo)</b>	
53. Nitrogenous fertilizers	Engrais Azotés	Abonos nitrogenados	105
54. Phosphate fertilizers	Engrais phosphatés	Abonos fosfatados	106
55. Potash fertilizers	Engrais potassiques	Abonos potasicos	107
<b>H - TRADE IN AGRICULTURE</b>	<b>H - COMMERCE DES PRODUITS AGRICOLAS</b>	<b>H - COMERCIO DE LOS PRODUCTOS AGRICOLAS</b>	
56. Merchandise trade: imports - total, food	Commerce: importations - total, aliments	Comercio: importaciones - total, alimentos	108
57. Contribution of food imports	Importance des produits alimentaires	Contribución de los alimentos	110
58. Value of merchandise trade: exports - total, food	Valeur du commerce: exportations - totale, aliments	Valores de Comercio: exportaciones - total, alimentos	111
59. Contribution of food exports	Importance des produits alimentaires	Contribución de los alimentos	114
<b>SOURCES</b>	<b>SOURCES</b>	<b>FUENTES</b>	115



## INTRODUCTION

The data included in this publication relate to the member and associate member countries of the Caribbean Development and Co-operation Committee (CDCC) at the 31 December 1985. A list of these countries is given at page xvii. The publication is written in the three official languages of the CDCC viz. English, French and Spanish.

Efforts have been made to present complete data series for the ten-year period 1976-1985. The tables relating to Land use, Land tenure and Population have been revised to include the results of recent surveys. A number of new tables have been introduced, these include the long-term averages and ten-year rainfall series for each country and production data for important domestic food crops viz. yams, other root crops, peas and beans, tomatoes, cucumbers, eggplant, onion and pumpkin; however due to the lack of data it was not possible to present corresponding tables on the acreages and yields of these crops.

The co-operation of the member and associate member countries of the CDCC in the preparation of this publication is gratefully acknowledged.

## INTRODUCTION

Les données présentées dans cette publication se rapportent aux pays membres et membres associés du Comité de Développement et de Coopération des Caraïbes (CDCC) au 31 décembre 1985. Une liste de ces pays figure à la page xvii. La publication est rédigée dans les trois langues officielles du CDCC, à savoir, l'anglais, le français et l'espagnol.

Des efforts ont été faits pour présenter des séries complètes de données pour la période 1976-1985. Les tableaux se rapportant à l'utilisation du sol, l'occupation des terres et la population ont été révisés pour inclure les résultats d'enquêtes récentes. Un certain nombre de tableaux nouveaux ont été introduits. Parmi eux figurent les moyennes à long terme et les séries décennales de pluviométrie pour chaque pays, ainsi que des données de production relatives à d'importantes cultures vivrières de consommation intérieure, à savoir: igname, légumineuses, tomate, concombre, aubergine, oignon et citrouille. Néanmoins, en raison de la pénurie de données il n'a pas été possible de présenter des tableaux correspondants relatifs aux superficies consacrées à ces cultures ou à leur rendement.

Nous tenons à exprimer ici notre reconnaissance du concours des pays-membres et membres associés du CDCC dans la préparation de cette publication.

## INTRODUCCION

Los datos incluidos en esta publicación se refieren a los países miembros y miembros asociados del Comité de Desarrollo y Cooperación del Caribe (CDCC) al 31 diciembre de 1985. Una lista de dichos países aparece en la página xvii. La publicación está redactada en los tres idiomas oficiales de CDCC, a saber, inglés, francés y español.

Se han hecho esfuerzos por presentar series completas de datos para el periodo de 1976-1985. Las tablas relativas a la utilización y tenencia de la tierra y a la población han sido revisadas para incluir los resultados de encuestas recientes. Un número de tablas nuevas ha sido introducido. Dichas tablas incluyen los promedios a largo plazo y series decenales de pluviometría para cada país, así como datos de producción para cultivos alimenticios importantes de consumo interior, a saber: ñame, leguminosas de grano, tomate, pepino, henenjena, cebolla y calabaza. No obstante, debido a la falta de datos no ha sido posible presentar tablas correspondientes relativas a las áreas dedicadas a dichas cultivos o a su rendimiento.

Agradecemos el valioso concurso de los país miembros y miembros asociados del CDCC en la preparación de esta publicación.





## EXPLANATORY NOTES

### SYMBOLS

	: Definitions of symbols used in the tables
-	: None, in negligible quantity (less than one half of the unit indicated) or entry not applicable
...	: Data not available
F	: FAO estimate
*	: Unofficial FAO estimate
p	: Provisional
r	: Revised
e	: ECLAC'S Office for the Caribbean estimate
Mt	: Metric tons
ha	: Hectare
kg	: Kilogram
no	: Number
kg/ha	: Kilogram per hectare
n.e.s.	: Not elsewhere specified or included
<b>Crop areas</b>	: Figures for crop areas generally refer to harvested areas
<b>Production</b>	: The production data for a particular crop is presented on the calendar-year basis
<b>Yields per hectare</b>	: Yields per hectare are computed from detailed production and area data.

In general, the tables present a series of ten (10) individual years given in the metric system. The Gross Domestic Product (GDP) in current values has been computed from available national accounts data.

### Notes on the Tables

#### Land use and irrigation

Data relate to available information at the end of 1983 and may represent the exact land use and irrigation activities at an earlier date. Definitions of land use categories are as follows:

1. **Total area** - refers to total area of the country, including area under inland water bodies (major rivers and lakes).
2. **Land area** - refers to total area of the country, excluding area under inland water bodies.
3. **Arable land** - refers to land under temporary crops, temporary meadows for mowing or pasture, land under market and kitchen gardens and land temporarily fallow or lying idle.
4. **Land under permanent crops** - refers to land cultivated with crops that occupy the land for long periods and need not be replanted after each harvest.
5. **Permanent meadows and pastures** - refers to land used permanently for forage crops, cultivated or growing wild.
6. **Forests and woodlands** - refers to land under natural or planted stands of trees.
7. **Other land** - includes unused but potentially productive land, built on areas, wasteland, parks, roads and any other land not specifically listed under items 3 through 6.

Data on irrigation relate to areas purposely provided with water, whether this area is irrigated several times or only once during the year stated.

**Table 9** summarizes the results of the most recent agricultural census in the Eastern Caribbean countries, Commonwealth of Bahamas, Belize and Suriname. In fact, while FAO estimates attempt to cover the whole area of the countries, the censuses only account for the areas of the holdings.

## **Population**

**Table 2** presents estimates of total population, agricultural population and economically active population, total and in agriculture.

These data are generally provided by the countries.

Data relate generally to the present-in-area (*de facto*) population within the present geographical boundaries.

Agricultural population is defined as all persons depending for their livelihood on agriculture.

Economically active population is defined as all persons engaged or seeking employment in an economic activity.

Economically active population in agriculture includes all economically active persons engaged principally in agriculture, forestry, hunting or fishing.

## **Gross Domestic Product**

The high instability used in the level of exchange rates and inflationary trends in some of the member countries of the CDCC during the last decade precludes the presentation of the information on GDP in one single currency as in previous issues. Therefore, the related tables show, as up-to-date as possible, data in current national currencies. At this point, it should be mentioned that Cuba's data correspond to the "Global Social Product" (different from the standard concept of GDP), which is the value of all goods and productive services generated in the country during the course of a year, equivalent to the sum of the values of gross production of all productive sectors. The global social product is calculated in Cuba in accordance with the "System of Material Product" accepted by the United Nations.

## CONVERSION FACTORS

### Area

1 Hectare (ha)	=	2.47109 acre
1 sq. kilometre (sq.km)	=	0.38610 sq.mile
1 sq. kilometre (sq.km)	=	100 hectares (ha)
1 acre	=	0.4047 hectares (ha)
1 sq.mile	=	2.5900 sq.kilometres (sq.km)

### Weight

1 kilogram (kg)	=	2.20462 pounds (lbs)
1 metric ton	=	0.98421 long tons (lt)
	=	1.10231 short tons (st)
1 metric quintal	=	1,000 kilograms
100 kilograms/hectares	=	89.214 lbs per acre
100 kilograms/hectares	=	405 kgs/acre
1 pound (lb)	=	0.4536 kilogram
1 long ton	=	1.01605 metric ton
1 short ton	=	0.90718 metric ton
1 long ton	=	2,240 pounds (lbs)
1 short ton	=	2,000 pounds (lbs)

1  
**TECHNICAL CONVERSION FACTORS**

**Citrus**

Belize:       1 box oranges                       = 40.86 kg  
              1 box grapefruits               = 36.32 kg

Jamaica:     1 box sweet oranges               = 38.50 kg  
              1 box grapefruits               = 31.70 kg  
              1 box limes                       = 9.10 kg  
              1 box tangerines               = 29.50 kg

**Whole milk**

              1 imperial gallon whole milk   = 4.70 kg  
              1 litre whole milk             = 0.21997 (imp) gallon

**Eggs**

Average weight of 100 hen eggs:

- Trinidad and Tobago                   = 5.00 kg  
- Jamaica                                = 5.24 kg  
- Suriname                               = 5.50 kg  
- Republic of Guyana                    = 5.50 kg  
- Other Caribbean                       = 5.12 kg



## NOTES EXPLICATIVES

### SIGNES

	: Les signes utilisés dans les tableaux:
	: Néant, négligeable (inférieur à la moitié de l'unité indiquée), ou n'ayant pas lieu de figurer
...	: Renseignement non disponible
F	: Estimation de la FAO
p	: Provisoire
r	: Révisé
e	: Estimation du bureau de la CEPAL pour les Caraïbes
Mt	: Tonne métrique
ha	: Hectare
kg	: Kilogramme
no.	: Nombre
kg/ha	: Kilogramme par hectare
n.d.a.	: Non désigné ou inclus ailleurs
<b>Superficie des cultures</b>	: Les données de superficie correspondent en général à superficie récoltées
<b>Production</b>	: Les données de production relatives à une culture se rapportent à l'année civile
<b>Rendements à l'hectare</b>	: Les rendements à l'hectare sont calculés sur la base des chiffres détaillés de superficie et de production.

Dans leur ensemble, les tableaux offrent une série de dix (10) années différentes présentées en système métrique. Le produit intérieur brut moyen en valeur courante a été calculé à partir des données disponibles des comptabilités nationales.

## NOTES CONCERNANT LES TABLEAUX

### Utilisation des terres et irrigation

Les données concernant les informations disponibles à la fin de l'année 1983 représentent forcément les activités antérieures en matière d'utilisation des terres et d'irrigation. Les catégories de terres sont définies comme suit:

1. **Superficie totale** - celle du pays, y compris les eaux intérieures (principaux cours d'eau et lacs).

2. **Superficie des terres** - celle du pays moins la superficie des eaux intérieures.

3. **Terres arables** - terres affectées aux cultures temporaires, prairies temporaires à faucher ou à pâturer, jardins maraichers ou potagers et terres en jachères temporaires ou incultes.

4. **Cultures permanentes** - terres consacrées à des cultures qui occupent le terrain pendant de longues périodes et ne doivent pas être replantées après chaque récolte.

5. **Prairies et pâturages permanents** - terres consacrées de façon permanente aux herbacées fourragères, cultivées ou sauvages.

6. **Forêts et terrains boisés** - toutes terres portant des peuplements naturels ou artificiels.

7. **Autres terres** - terres non utilisées mais potentiellement productives, terrains bâtis, terres inutilisables, parcs, routes et toutes autres terres n'entrant pas spécifiquement sous les paragraphes 3 à 6.

Les données sur l'irrigation se réfèrent aux superficies irriguées volontairement, qu'elles aient été irriguées plusieurs fois ou une seule fois dans l'année.

Le tableau 9 est un résumé de l'enquête agricole la plus récente qui ait eu lieu dans la Caraïbe orientale, Bahamas, la Belize et Suriname. En effet, alors que les estimations de la FAO cherchent à couvrir la surface totale de ce pays, les enquêtes ne portent que sur la surface des exploitations.



## Population

Le tableau 2 fournit, pour la population totale, la population agricole et la population active (total et agricole).

Ces données proviennent généralement des pays.

Les statistiques se rapportent en général à la population dénombrée dans le pays ou territoire à l'intérieur des limites géographiques actuelles (de facto).

Par population agricole, on entend toutes les personnes dont l'agriculture constitue le moyen d'existence.

Par population active, on entend toutes les personnes qui se livrent à une activité économique ou cherchent un emploi.

La population agricole active comprend l'ensemble des personnes occupées économiquement et de manière principale dans l'agriculture, la foresterie, la chasse et la pêche.

## Le produit intérieur brut

L'extrême instabilité observée dans le niveau des taux de change dans certains pays membres du CDCC pendant la dernière décennie ne permet pas de présenter les informations relatives au produit national brut dans une monnaie unique comme dans les éditions précédentes. En conséquence, les tableaux indiquent des données aussi à jour que possible dans les monnaies nationales courantes. Il convient de noter que les données cubaines correspondent au "produit social brut" (différent du concept standard du PIB) qui est la valeur de toutes les marchandises et services productifs créés dans le pays au cours d'une année, qui équivaut à la somme des valeurs de la production brute de tous les secteurs productifs. Le produit social global est calculé conformément à la comptabilité du produit matériel acceptée par les Nations Unies.

## FACTEURS DE CONVERSION

### Superficie

1 hectare (ha)	=	2,47109 acres
1 kilometre carré (sq.km)	=	0,28610 mille carré
1 kilometre carré (sq.km)	=	100 hectares
1 acre	=	0,4047 hectares
1 mille carré	=	2,5900 kilometres carrés (sq.km)

### Poids

1 kilogramme (kg)	=	2,20462 livres
1 tonne métrique	=	0,98421 longue tonne (lt)
	=	1,10231 tonne courte (tc)
1 quintal métrique	=	1.000 kilogrammes
100 kilogrammes/hectare	=	89,214 lbs par acre
100 kilogrammes/hectare	=	405 kgs/acre
1 livre (lb)	=	0,4536 kilogramme
1 longue tonne	=	1,01605 tonne métrique
1 tonne courte	=	0,90718 tonne métrique
1 longue tonne	=	2.240 livres
1 tonne courte	=	2.000 livres

1

**CO-EFFICIENTS TECHNIQUES**

**Citrus**

Bélize: 1 caisse d'oranges = 40,86 kg  
1 caisse de pamplemousses = 36,32 kg

Jamaïque: 1 caisse d'oranges = 38,50 kg  
1 caisse de pamplemousses = 31,70 kg  
1 caisse de limes = 9,10 kg  
1 caisse de mandarines = 29,50 kg

**Lait entier**

1 gallon (impérial)  
de lait entier = 4,70 kg  
1 litre de lait entier = 0,21997 gallon (imp)  
= 1,0339 kilogramme

**Oeufs**

Poids moyen de 100 oeufs de poule:

- Trinité et Tobago = 5,00 kg  
- Jamaïque = 5,24 kg  
- Suriname = 5,50 kg  
- Guyane = 5,50 kg  
- Autres pays des Caraïbes = 5,12 kg

-----  
1. Les Facteurs de Conversion pour les Produits Agricoles - FAO.



## NOTAS EXPLICATIVAS

### SÍMBOLOS

-	: Los símbolos utilizados en los cuadros:
	: Nada, cantidad insignificante (menos de la mitad de la unidad indicada) o partida no aplicable
...	: No se dispone de datos
F	: Estimación de la FAO
p	: Provisional
r	: Revisado
e	: Estimación de la Oficina de la CEPAL para el Caribe
Mt	: Tonelada métrica
ha	: Hectárea
kg	: Kilogramo
no	: Número
kg/ha	: Kilogramo por hectárea
n.e.p	: No especificado ni incluido en ninguna otra parte
<b>Superficies de cultivo</b>	: Las cifras relativas a superficies de cultivo se refieren generalmente a la superficie cosechada
<b>Producción</b>	: Las cifras relativas a producción de cultivos se basan en el año civil
<b>Rendimiento por hectárea</b>	: Los rendimientos por hectárea se han calculado a partir de los datos detallados de superficie y de producción.

En general, los cuadros contienen series de diez ( 10 ) años individuales presentadas en el sistema métrico. El producto interno bruto en valores actuales se ha calculado a partir de los datos disponibles de las Cuentas Nacionales.

### Notas sobre los cuadros

#### Aprovechamiento de tierras y riego

Los datos corresponden a la información disponible a finales de 1983 y tal vez no representan exactamente el aprovechamiento de tierras y las actividades de riego en una fecha anterior. Las definiciones de las categorías relativas al aprovechamiento de tierras son las siguientes:

1. **Superficie total** - se refiere a la extensión del país en su totalidad, incluyendo la superficie comprendida por las masas de agua interiores (ríos y lagos principales).

2. **Superficie terrestre** - se refiere a la extensión total de las tierras, sin incluir las aguas interiores.

3. **Tierras arables** - comprenden las tierras bajo cultivos temporales, las praderas temporales para corte o pastoreo, las tierras dedicadas a huertas comerciales o huertos y las tierras temporalmente en barbecho o no cultivadas.

4. **Tierras dedicadas a cultivos permanentes** - se refieren a las tierras dedicadas a cultivos que ocupan el terreno durante largos períodos y no necesitan ser replantados después de cada cosecha.

5. **Praderas y pastos permanentes** - se refieren al terreno utilizado permanentemente para forrajes herbáceos, ya sean cultivados o silvestres.

6. **Terrenos forestales y montes** - se refieren a las tierras con masas de árboles naturales o plantadas.

7. **Otras tierras** - comprenden las tierras no utilizadas, pero potencialmente productivas, superficies edificadas, terrenos baldíos, parques, carreteras, caminos y cualesquiera otras tierras que no se hayan incluido en los párrafos 3 a 6.

Los datos sobre riego se refieren a las superficies a las que voluntariamente se proporciona agua, independientemente de si estas superficies son regadas varias veces o solamente una vez durante el año respectivo.

Cuadro 9 resume los resultados del censo agrícola más reciente en los países del Caribe Oriental, Bahamas, Belice y Suriname. Las estimaciones de la FAO constituye un intento de reunir datos, para la superficie total de los países, mientras que los censos sólo se refieren a la superficie de las explotaciones.

### Population

El cuadro 2 presenta estimaciones de la población total, la población agrícola y la población económicamente activa, total y en la agricultura.

Por lo general, estos datos son facilitados por los países.

Los datos se refieren, en general, a la población presente (*de facto*) en las zonas respectivas, dentro de las actuales fronteras geográficas.

La población agrícola se define como todas las personas que dependen de la agricultura para su subsistencia.

La población económicamente activa se define como todas las personas dedicadas a una actividad económica o que buscan empleo en ella.

La población económicamente activa en la agricultura comprende todas las personas económicamente activas que se dedican principalmente a actividades agrícolas, forestales, venatorias o pesqueras.

### Producto interno bruto

La gran inestabilidad en el nivel de las tasas de cambio y las tendencias inflacionarias observadas en algunos países miembros del CDCC durante el decenio pasado impiden la presentación de la información relativa al Producto Interno Bruto bajo una sola unidad monetaria como se hacía en ediciones anteriores. Consecuentemente, los cuadros relativos presentan, en monedas nacionales corrientes, los datos de lo más reciente posible. Se debe mencionar aquí que los datos para Cuba se refieren al "Producto Social Global" (diferente del concepto de PIB) que es el valor de todos los bienes y servicios productivos generados en el país en el transcurso de un año y está igual a la suma del valor de la producción bruta de todos los sectores productivos. En Cuba, el producto social global se calcula según el "Sistema de Producto Material" aceptado por las Naciones Unidas.

## CO-EFICIENTES DE CONVERSION

### Superficie

1 hectárea (ha)	=	2,47109 acres
1 kilómetro cuadrado (sq.km)	=	0,38610 milla cuadrada
1 kilómetro cuadrado (sq.km)	=	100 hectáreas
1 acre	=	0,4047 hectárea
1 milla cuadrada	=	2,5900 kilómetros cuadrados (sq.km)

### Peso

1 kilogramo (kg)	=	2,20462 libras (lbs)
1 tonelada métrica	=	0,98421 tonelada larga (tl)
	=	1,10231 tonelada corta (ct)
1 quintal métrico	=	1.000 kilogramos
100 kilogramos/hectárea	=	89,214 libras por acre
100 kilogramos/hectárea	=	405 kgs/acre
1 libra (lb)	=	0,4536 kilogramo
1 tonelada larga	=	1,01605 tonelada métrica
1 tonelada corta	=	0,90718 tonelada métrica
1 tonelada larga	=	2.240 libras
1 tonelada corta	=	2.000 libras



1  
**Co-eficientes técnicos**

**Citrus**

Belice:	1 caja de naranjas	=	40.86 kg
	1 caja de pomelos	=	36.32 kg
Jamaica:	1 caja de naranjas	=	38,50 kg
	1 caja de pomelos	=	31,70 kg
	1 caja de limones	=	9,10 kg
	1 caja de mandarinas	=	29,50 kg

**Leche Entera**

	1 galón (imp) de leche entera	=	4,70 kg
	1 litro de leche entera	=	0,21997 (imp) gadón
		=	1,0339 kilogramo

**Huevos**

**Peso promedio de 100 huevos de gallina:**

-	Trinidad y Tobago	=	5,00 kg
-	Jamaica	=	5,24 kg
-	Suriname	=	5,50 kg
-	Guyana	=	5,50 kg
-	Otros países del Caribe	=	5,12 kg

-----  
1. Coeficientes de Conversión de Productos Agropecuarios - FAO.



EXCHANGE RATES - Equivalent in US dollars      End of period  
 TAUX DE CHANGE - Equivalent en dollars US      Fin del período  
 TASA DE CAMBIO - Equivalente en dólares EE.UU.      Fin de la periode

COUNTRY PAYS PAIS	UNIT UNITE UNIDAD	1976	1977	1978	1979	1980	1981	1982	1983	1984	1985
ANTIGUA AND BARBUDA	\$EC<1>	2.700	2.700	2.700	2.700	2.700	2.700	2.700	2.700	2.700	2.700
BAHAMAS	\$B	1.000	1.000	1.000	1.000	1.000	1.000	1.000	1.000	1.000	1.000
BARBADOS	\$BDS	2.004	2.011	2.011	2.011	2.011	2.011	2.011	2.011	2.011	2.011
BELIZE	\$BZE	2.349	2.000	2.000	2.000	2.000	2.000	2.000	2.000	2.000	2.000
CUBA	Cu. Pesos	0.754	0.920	0.933	1.043	1.054	0.950	0.901	0.901	0.870	
DOMINICA	\$EC<1>	2.700	2.700	2.700	2.700	2.700	2.700	2.700	2.700	2.700	2.700
DOMINICAN REPUBLIC	Dr. Pesos	1.000	1.000	1.000	1.000	1.000	1.000	1.000	1.000	1.000	1.000
GRENADA	\$EC<1>	2.700	2.700	2.700	2.700	2.700	2.700	2.700	2.700	2.700	2.700
GUYANA	\$G	2.550	2.550	2.550	2.550	2.550	3.000	3.000	3.000	4.150	4.15
HAITI	Gourde	5.000	5.000	5.000	5.000	5.000	5.000	5.000	5.000	5.000	5.000
JAMAICA	\$J	0.909	0.909	1.695	1.781	1.781	1.781	1.781	3.278	4.931	5.480
MONTserrat	\$EC<1>	2.700	2.700	2.700	2.700	2.700	2.700	2.700	2.700	2.700	2.700
NETHERLANDS ANTILLES	Ant. f	1.800	1.800	1.800	1.800	1.800	1.800	1.800	1.800	1.800	1.800
ST. CHRISTOPHER/NEVIS	\$EC<1>	2.700	2.700	2.700	2.700	2.700	2.700	2.700	2.700	2.700	2.700
ST. LUCIA	\$EC<1>	2.700	2.700	2.700	2.700	2.700	2.700	2.700	2.700	2.700	2.700
ST. VINCENT AND THE GRENADINES	\$EC<1>	2.700	2.700	2.700	2.700	2.700	2.700	2.700	2.700	2.700	2.700
SURINAME	Sf.	1.785	1.785	1.785	1.785	1.785	1.785	1.785	1.785	1.785	1.785
TRINIDAD AND TOBAGO	\$TT	2.400	2.400	2.400	2.400	2.400	2.400	2.400	2.400	2.400	3.600

SOURCE - IMF International Financial Statistics Yearbook 1986  
 FAO Trade Yearbook Vol. 38, 1984

<1> Currency of the Eastern Caribbean Currency Authority, St. Christopher/Nevis.  
 Monnaie de l'Institut d'émission de la Caraïbe Orientale, St. Christopher/Nevis.  
 Moneda del Instituto Monetario del Caribe Oriental, St. Christopher/Nevis.

---

**List of countries****Liste de pays****Lista de países**

---

Antigua and Barbuda	Antigua-et-Barbuda	Antigua y Barbuda
Bahamas	Bahamas	Bahamas
Barbados	Barbade	Barbados
Belize	Belize	Belice
Cuba	Cuba	Cuba
Dominica	Dominique	Dominica
Dominican Republic	République Dominicaine	República Dominicana
Grenada	Grenade	Granada
Guyana	Guyana	Guyana
Haiti	Haiti	Haití
Jamaica	Jamaïque	Jamaica
Montserrat	Montserrat	Montserrat
Netherlands Antilles	Antilles néerlandaises	Antillas neerlandesas
Saint Christopher/Nevis	St. Christophe/Nevis	San Cristóbal y Nieves
Saint Lucia	Sainte-Lucie	Santa Lucía
Saint Vincent and the Grenadines	Saint-Vincent-et-Grenadines	San Vicente y las Granadinas
Suriname	Suriname	Suriname
Trinidad and Tobago	Trinité-et-Tobago	Trinidad y Tobago

---

I. POPULATION AND RAINFALL  
POPULATION ET PRECIPITATIONS  
POBLACION Y LLUVIA



TABLE  
TABLEAU-1  
CUADRO

POPULATION AND POPULATION DENSITY  
SUPERFICIE, POBLACION ET DENSITE  
SUPERFICIE, POBLACION Y DENSIDAD

COUNTRY PAYS PAIS	Year	Population Population Población	Area Superficie Superficie	Land area Superficie des terres Superficie terrestre		Density Densité Densidad		
				Total ha '000 C	Agric. ha<1> '000 D	A/ B	A/ C	A/ D
ANTIGUA AND BARBUDA	1984	71	280	27	30	254	3	2
BAHAMAS	1985	231	13 935	1 007	11	17	0.2	21
BARBADOS	1983	252	430	43	26	586	6	10
BELIZE	1985	166	22 963	2 280	97	7	0.1	2
BRITISH VIRGIN IS.	1983	12	151	15	9	79	1	1
CUBA	1985	10 038	110 860	11 086	5 716	91	1	2
DOMINICA	1985	76	750	75	19	101	1	4
DOMINICAN REPUBLIC	1985	6 243	48 734	4 838	3 562	128	1	2
GRENADA	1985	94	311	34	15	302	3	6
GUYANA	1985	790	214 970	19 685	1 725	4	0.04	0.5
HAITI	1985	6 585	27 750	2 756	1 404	231	2	5
JAMAICA	1985	2 326	10 992	1 083	469	212	2	5
MONTserrat	1985	12	104	10	5	115	1	2
NETHERLANDS ANTILLES	1985	264	960	96	8	275	3	33
ST. CHRISTOPHER/NEVIS	1984	45	269	36	15	167	2	3
ST. LUCIA	1985	137	616	61	20	222	2	6
ST. VINCENT AND THE GRENADINES	1985	104	389	34	19	267	3	5
SURINAME	1985	399	163 265	16 147	87	2	0.02	5
TRINIDAD AND TOBAGO	1985	1 181	5 128	513	169	230	2	6

SOURCE - FUENTE: FAO production yearbook 1985. Volume 39.  
Data supplied ECLAC.  
Données fournies à la CEPAL.  
Datos suministrados a la CEPAL.

<1> Agricultural Area = Arable Land and Permanent Crops and Permanent Meadows and Pastures.  
Superficie Agricola = Terres Arables et Cultures Permanentes et Prairies et Pâturages Permanents.  
Superficie Agricola = Tierras Arables y Cultivos Permanentes y Paderas y Pastos Permanentes.

TABLE TOTAL AND ECONOMICALLY ACTIVE POPULATION  
 TABLEAU-2 POPULATION TOTALE ET ECONOMIQUEMENT ACTIVE  
 CUADRO POBLACION TOTAL Y ECONOMICAMENTE ACTIVA

COUNTRY PAYS PAIS	Year Annee Año	POPULATION - POBLACION ('000)				
		Total Totale Total	Agricultural Agriculture Agrícola	ACTIVE - ACTIVA		
				Total Totale Total	In Agriculture En Agriculture En Agricultura	% in Agriculture % en Agriculture % en Agricultura
ANTIGUA AND BARBUDA	1970	65	...	23	2	8.7
	1985	71	...	32	3	9.4
BAHAMAS	1970	169	...	62	6	9.7
	1985	231	17	102	8	7.8
BARBADOS	1970	238	48	84	14	16.7
	1983	252	18	95	8	8.4
BELIZE	1970	120	58	35	12	34.1
	1985	166	46	41	12	29.3
BRITISH VIRGIN IS.	1970	...	...	...	...	...
	1983	12	...	5	1	20.0
CUBA	1970	8 569	2 616	2 605	797	30.6
	1985	10 038	2 102	3 987	835	20.9
DOMINICA	1970	71	...	21	8	38.1
	1985	76	...	26	8	30.8
DOMINICAN REPUBLIC	1970	4 006	2 770	1 213	743	61.2
	1985	6 243	2 574	1 862	768	41.2
GRENADA	1970	94	...	29	8	27.6
	1985	94	...	32	8	25.0
GUYANA	1970	700	199	204	57	28.1
	1985	790	192	193	52	26.9
HAITI	1970	4 609	3 419	2 334	1 732	74.2
	1985	6 585	4 455	2 822	1 909	67.6
JAMAICA	1970	1 813	551	567	139	24.5
	1985	2 326	709	1 050	288	27.4
MONTserrat	1970	12	8	4	1	25.0
	1985	12	8	5	1	20.0
NETHERLANDS ANTILLES	1971	218	...	63	1	1.6
	1985	264	...	75	1	1.3
ST. CHRISTOPHER/NEVIS	1970	45	...	13	4	30.8
	1984	45	...	14	5	35.7
ST. LUCIA	1970	101	...	27	10	37.0
	1985	137	...	44	13	29.5
ST. VINCENT AND THE GRENADINES	1970	87	...	21	...	...
	1985	104	94	...	...	...
SURINAME	1970	385	83	92	21	22.4
	1985	399	67	99	14	14.1
TRINIDAD AND TOBAGO	1970	939	171	364	83	22.8
	1985	1 181	87	463	44	9.5

SOURCE - FUENTE: FAO production yearbook 1985 volume 39; data supplied ECLAC..  
 Données fournies à la CEPAL.  
 Datos suministrados a la CEPAL.



TABLE  
TABLEAU-3  
CUADRO

RAINFALL  
PRECIPITATIONS  
LLUVIA

millimetres

COUNTRY PAYS PAIS	Long- term average	1976	1977	1978	1979	1980	1981	1982	1983	1984	1985
ANTIGUA AND BARBUDA	1 092	934	976	1 251	1 696	817	1 451	1 022	567	1 165	1 185
BAHAMAS	1 350	1 431	1 076	1 351	1 726	1 831	1 116	1 172	1 611	1 507	1 558
BARBADOS	1 516	1 397	1 156	1 372	1 714	1 333	1 626	1 219	1 245	...	...
BELIZE(r)	2 032	2 302	2 086	2 070	1 943	2 178	2 027	2 535	2 143	2 420	1 912
BRITISH VIRGIN IS.	...	988	1 225	1 396	1 595	923	...	...	...	...	...
CUBA	1 386	1 310	1 361	1 539	1 490	1 434	1 105	1 142	1 328		
DOMINICA	...	1 831	...	...	...	...	1 518	2 645	1 441	2 097	...
DOMINICAN REPUBLIC	1 133	1 029	1 968	...	...	...	...	...	...	...	...
GRENADA(r)	2 285	1 760	2 972	1 163	3 353	2 870	2 116	1 765	2 151	1 173	3 305
GUYANA	2 175	2 498	1 609	1 915	2 258	1 891	2 059	1 638	1 685	2 352	1 770
HAITI	...	...	...	...	...	...	...	...	...	...	...
JAMAICA(r)	1 982	1 324	1 776	1 938	2 541	1 841	1 921	1 568	1 644	2 040	1 648
MONTSERAT	1 371	1 273	1 172	1 542	1 525	1 042	2 018	1 737	1 059	1 499	1 524
NETHERLANDS ANTILLES	...	414	270	272	549	440	804	380	340	...	...
ST. CHRISTOPHER/NEVIS	1 383	1 383	1 139	1 437	1 952	1 115	1 752	1 127	1 212	1 473	1 090
ST. LUCIA	...	1 814	1 895	2 076	2 352	1 831	2 038	1 622	1 640	1 617	1 481
ST. VINCENT AND THE GRENADINES	...	1 849	1 859	1 989	2 126	1 880	1 852	1 666	...	...	...
SURINAME	2 215	2 665	1 802	2 092	2 199	2 057	2 086	1 947	2 320	2 442	1 830
TRINIDAD AND TOBAGO	...	1 838	1 571	1 762	2 183	2 030	2 263	2 124	2 280	2 393	...

SOURCE - FUENTE: Data supplied ECLAC.  
Données fournies à la CEPAL.  
Datos suministrados a la CEPAL.



II. ROLE AND CONTRIBUTION OF AGRICULTURE TO THE NATIONAL ECONOMY  
ROLE ET CONTRIBUTION DE L'AGRICULTURE A L'ECONOMIE NATIONALE  
PAPEL Y CONTRIBUCION DE LA AGRICULTURA A LA ECONOMIA NACIONAL



TABLE 4: GROSS DOMESTIC PRODUCT - TOTAL  
PRODUIT INTERNE BRUT - TOTALE  
PRODUCTO INTERNO BRUTO - TOTAL



TABLE  
TABLEAU-4.1  
CUADRO

GROSS DOMESTIC PRODUCT AT FACTOR COST - IN CURRENT PRICES  
PRODUIT INTERNE BRUT AU COUT DES FACTEURS - EN PRIX COURANTS  
PRODUCTO INTERNO BRUTO AL COSTO DE LOS FACTORES - EN PRECIOS CORRIENTES

ANTIGUA AND BARBUDA  
(EC\$ Million)

SECTORS SECTEURS SECTORES	1976	1977	1978	1979	1980	1981	1982	1983	1984	1985(p)
Agriculture - Agricultura	10.8	11.6	12.8	13.5	14.3	19.6	20.9	21.8	20.1	23.2
- For export Pour l'exportation Para exportacion	(1.3)	(0.8)	(1.2)	(1.2)	(1.4)	(...)	(...)	(...)	(...)	(...)
- For local consumption Pour consommation locale Para consumo interno	(9.5)	(10.8)	(11.6)	(12.3)	(12.9)	(...)	(...)	(...)	(...)	(...)
Mining - Mines - Minería	1.1	1.0	1.2	1.6	1.8	1.7	1.8	2.3	2.8	3.0
Manufacturing - Manufacture - Industria Manufacturera	5.1	6.9	9.3	13.3	13.7	14.6	15.2	17.6	18.2	18.2
Construction - Construccion	9.1	10.9	11.0	13.5	15.6	23.4	24.4	20.5	22.8	27.9
Transport and distribution Transport et distribution Transporte y distribución	36.0	43.1	48.9	59.2	66.8	77.4	80.9	79.1	89.0	99.9
Government - Gouvernement - Gobierno	16.6	19.4	23.5	26.0	30.9	35.1	44.0	52.2	58.5	64.3
Others - Autres - Otros	40.8	49.1	57.5	71.6	80.3	98.4	104.0	137.8	157.9	172.7
TOTAL - TOTALE	120.8	142.0	164.2	198.7	223.4	270.2	291.2	331.3	369.3	409.2

SOURCE - FUENTE: Abstract of National Accounts Statistics 1979, ECCM Secretariat and data supplied ECLAC.  
Données fournies à la CEPAL.  
Datos suministrados a la CEPAL.

TABLE  
TABLEAU-4.2  
CUADRO

GROSS DOMESTIC PRODUCT AT FACTOR COST - IN CURRENT PRICES  
PRODUIT INTERNE BRUT AU COUT DES FACTEURS - EF PRIX COURANTS  
PRODUCTO INTERNO BRUTO AL COSTO DE LOS FACTORES - EN PRECIOS CORRIENTES

BAHAMAS  
(Bhs\$ Million)

SECTORS SECTEURS SECTORES	1976	1977	1978	1979	1980	1981	1982	1983	1984	1985
Agriculture - Agricultura	37.1	34.8	42.0	...	...	...	...	...	...	...
- For export Pour l'exportation Para exportación	...	...	...	...	...	...	...	...	...	...
- For local consumption Pour consommation locale Para consumo interno	...	...	...	...	...	...	...	...	...	...
Mining - Mines - Minería	...	...	...	...	...	...	...	...	...	...
Manufacturing - Manufacture - Industria Manufacturera	89.8	90.9	116.9	...	...	...	...	...	...	...
Construction - Construcción	20.0	19.1	22.0	...	...	...	...	...	...	...
Transport and distribution<1> Transport et distribution Transporte y distribución	84.8	85.8	113.4	...	...	...	...	...	...	...
Government - Gouvernement - Gobierno	120.0	163.0	163.0	...	...	...	...	...	...	...
Others - Autres - Otros	475.0	482.4	513.2	...	...	...	...	...	...	...
TOTAL - TOTALE	808.7	876.0	970.5	1 079.5	...	...	...	...	...	...

SOURCE - FUENTE: Bahamas Statistical Office; and data supplied ECLAC.  
Données fournies à la CEPAL.  
Datos suministrados a la CEPAL.

<1> Transport only  
Transport seulement  
transporte únicamente



TABLE  
TABLEAU-4.3  
CUADRO

GROSS DOMESTIC PRODUCT AT FACTOR COST - IN CURRENT PRICES  
 PRODUIT INTERNE BRUT AU COUT DES FACTEURS - EN PRIX COURANTS  
 PRODUCTO INTERNO BRUTO AL COSTO DE LOS FACTORES - EN PRECIOS CORRIENTES

BARBADOS  
(BDS\$ Million)

SECTORS SECTEURS SECTORES	1976	1977	1978	1979	1980	1981	1982	1983	1984(p)	1985(p)
Agriculture - Agricultura	76.8	91.8	91.7	109.1	143.7	129	124	132	139	160
- For export Pour l'exportation Para exportación	(48.1)	(54.7)	(51.7)	(64.0)	(94.2)	...	...	...	...	...
- For local consumption Pour consommation locale Para consumo interno	(28.7)	(37.1)	(40.0)	(45.1)	(49.5)	...	...	...	...	...
Mining - Mines - Minería	2.3	4.7	7.1	9.3	12.2	13	14	14	29	44
Manufacturing - Manufacture - Industria Manufacturera	84.8	86.9	108.1	130.6	159.4	204	219	254	264	232
Construction - Construcción	55.6	60.1	75.1	88.1	104.5	125	128	132	130	115
Transport and distribution Transport et distribution Transporte y distribución	221.1	242.1	269.0	329.5	405.9	482	533	532	583	671
Government - Gouvernement - Gobierno	127.8	142.2	150.6	179.6	218.2	230	233	264	296	344
Others - Autres - Otros	216.3	246.0	218.8	343.5	417.2	525	553	580	632	676
TOTAL - TOTALE	788.0	874.7	980.3	1 189.7	1 461.1	1 707	1 798	1 908	2 073	2 242

SOURCE - FUENTE: Barbados Economic Reports, Ministry of Finance and Planning; and data supplied ECLAC.  
 Données fournies à la CEPAL.  
 Datos suministrados a la CEPAL.

TABLE  
TABLEAU-4.4  
CUADRO

GROSS DOMESTIC PRODUCT AT FACTOR COST  
PRODUIT INTERNE BRUT AU COUT DES FACTEURS  
PRODUCTO INTERNO BRUTO AL COSTO DE LOS FACTORES

- IN CURRENT PRICES  
- EN PRIX COURANTS  
- EN PRECIOS CORRIENTES

BELIZE  
(Bze\$ Million)

SECTORS SECTEURS SECTORES	1976	1977	1978	1979	1980	1981	1982	1983	1984	1985 <P>
Agriculture - Agricultura	39.2	49.2	55.1	58.7	69.7	73.6	64.1	66.8	67.0	65.0
- For export Pour l'exportation Para exportación	...	...	...	...	...	...	...	...	...	...
- For local consumption Pour consommation locale Para consumo interno	...	...	...	...	...	...	...	...	...	...
Mining - Mines - Minería	0.5	0.5	0.6	0.7	0.7	0.8	0.8	0.8	0.8	0.8
Manufacturing - Manufacture - Industria Manufacturera	18.7	26.7	29.8	32.9	44.8	46.4	37.2	40.9	47.2	34.7
Construction - Construcción	13.0	10.6	15.1	16.3	18.9	17.1	15.3	16.1	18.8	18.0
Transport and distribution (1) Transport et distribution Transporte y distribución	42.2	48.0	56.0	67.5	83.4	88.9	87.2	90.1	92.0	89.4
Government - Gouvernement - Gobierno	14.9	20.8	23.6	27.3	30.9	32.6	32.5	32.5	33.6	37.5
Others - Autres - Otros	32.0	31.6	31.9	40.9	46.8	53.6	58.7	61.1	62.9	81.6
TOTAL - TOTALE	160.5	187.4	212.1	244.3	295.2	313.0	295.8	308.3	322.3	327.0

SOURCE - FUENTE: Abstract of Statistics 1986, Central Statistical Office, Ministry of Economic Development, Belmopan, Belize, October 1986.

Note: Data for 1977 to 1984 revised

(1) Includes restaurants, hotels, storage and communications  
Comprend restaurants, hôtels, entrepôts et communications  
Incluye restaurantes, hoteles, almacenamiento y comunicaciones

TABLE  
TABLEAU-4.5  
CUADRO

GROSS DOMESTIC PRODUCT AT FACTOR COST(1)  
PRODUIT INTERNE BRUT AU COUT DES FACTEURS  
PRODUCTO INTERNO BRUTO AL COSTO DE LOS FACTORES

- IN CURRENT MARKET PRICES  
- EN PRIX MARCHAND COURANT  
- EN PRECIOS DE MERCADO

CUBA  
(Million of Pesos)

SECTORS SECTEURS SECTORES	1976	1977	1978	1979	1980	1981	1982	1983<3>	1984<3>	1985<3 p>
Agriculture - Agricultura	1 674	1 740	1 850	1 962	2 046	3 499	3 400	3 685	3 928	3 970
- For export Pour l'exportation Para exportación	(596)	(684)	(745)	(744)	(759)	(1 144)	(1 065)	...	...	...
- For local consumption Pour consommation locale Para consumo interno	(1 078)	(1 064)	(1 105)	(1 218)	(1 287)	(2 355)	(2 335)	...	...	...
Mining - Mines - Minería	-	-	-	-	-	-	...	272	266	291
Manufacturing - Manufacture<2> - Industria Manufacturera	7 016	6 996	7 563	7 907	8 104	9 563	10 078	9 391	10 254	11 163
Construction - Construcción	1 320	1 450	1 537	1 569	1 569	1 788	1 801	1 988	2 307	2 364
Transport and distribution Transport et distribution Transporte y distribución	4 347	4 475	5 358	5 407	5 606	7 228	7 663	7 968	8 242	8 446
Government - Gouvernement - Gobierno	-	-	-	-	-	-	-	-	-	-
Others - Autres - Otros	101	104	130	141	158	180	195	949	914	934
TOTAL - TOTALE	14 458	14 773	16 458	16 989	17 483	22 258	23 137	24 153	25 921	27 168

SOURCE - FUENTE: Anuario Estadístico de Cuba 1977, 1982 - Comité Estatal de Estadísticas, Cuba.  
Estudio Económico de América Latina y el Caribe, 1985, Cuba.  
CEPAL, LC/L.390/Add. 1B  
Diciembre de 1986

(1) Global Social Product and Gross Product  
Produit Social Global et Produit Brut  
Producto Social Global y Producción Bruta

(2) Including mining  
Comprend les mines  
Incluye minería

(3) At 1981 prices  
Prix de 1981  
Precios de 1981

TABLE  
TABLEAU-4.8  
CUADRO

GROSS DOMESTIC PRODUCT AT FACTOR COST - IN CURRENT PRICES  
PRODUIT INTERNE BRUT AU COUT DES FACTEURS - EN PRIX COURANTS  
PRODUCTO INTERNO BRUTO AL COSTO DE LOS FACTORES - EN PRECIOS CORRIENTES

GRENADA  
(EC\$ Million)

SECTORS SECTEURS SECTORES	1976	1977	1978	1979	1980	1981	1982	1983	1984	1985
Agriculture - Agricultura	33.8	36.7	40.6	49.8	51.1	...	...	41.6	43.8	44.3
- For export Pour l'exportation Para exportación	(20.5)	...	...	...	...	...	...	...	...	...
- For local consumption Pour consommation locale Para consumo interno	(13.3)	...	...	...	...	...	...	...	...	...
Mining - Mines - Minería	0.1	0.1	0.1	0.1	...	...	...	2.4	2.6	2.9
Manufacturing - Manufacture - Industria Manufacturera	2.6	3.1	3.9	4.3	4.7	...	...	14.3	13.6	15.2
Construction - Construcción	2.5	3.0	3.1	3.5	17.4	...	...	17.3	18.4	21.7
Transport and distribution<1> Transport et distribution Transporte y distribución	16.6	24.4	27.4	33.4	38.3	...	...	52.3	55.0	58.9
Government - Gouvernement - Gobierno	21.3	20.5	32.7	34.6	38.9	...	...	52.4	62.1	62.7
Others - Autres - Otros	19.9	23.1	27.7	30.6	44.3	...	...	41.9	46.7	53.8
TOTAL - TOTALE	96.8	110.9	135.5	156.3	194.7	...	...	222.2	242.2	259.5

SOURCE - FUENTE: National Income Estimates of Grenada - sources and Methods 1972-1974, Ministry of Finance, Grenada.  
Economic Activity - Caribbean Community Countries, ECLAC, Port of Spain.

<1> Distribution only  
Distribution seulement  
Distribución únicamente

TABLE  
TABLEAU-4.9  
CUADRO

GROSS DOMESTIC PRODUCT AT FACTOR COST - IN CURRENT PRICES  
PRODUIT INTERNE BRUT AU COUT DES FACTEURS - EN PRIX COURANTS  
PRODUCTO INTERNO BRUTO AL COSTO DE LOS FACTORES - EN PRECIOS CORRIENTES

GUYANA  
(\$ Million)

SECTORS SECTEURS SECTORES	1976	1977	1978	1979	1980	1981	1982	1983	1984	1985
Agriculture - Agricultura	236.0	211.0	256.6	263.5	312.0	300.0	292.0	268.0	347.0	439.0
- For export Pour l'exportation Para exportación	(167.0)	(126.0)	(163.0)	(167.0)	(190.0)	(163.0)	(130.0)	(93.0)	(152.0)	(204.0)
For local consumption Pour consommation locale Para consumo interno	(69.0)	(85.0)	(96.6)	(96.5)	(122.0)	(137.0)	(162.0)	(173.0)	(195.0)	(235.0)
Mining - Mines - Minería	145.0	164.0	178.5	169.5	221.0	101.0	88.0	18.0	65.0	50.0
Manufacturing - Manufacture - Industria Manufacturera	135.0	123.0	137.5	146.0	162.0	201.0	179.0	140.0	183.0	227.0
Construction - Construcción	85.0	77.0	75.0	85.0	95.0	110.0	95.0	100.0	100.0	120.0
Transport and distribution Transport et distribution Transporte y distribución	163.0	150.0	169.0	189.0	190.0	235.0	208.0	188.0	225.0	261.0
Government - Gouvernement - Gobierno	180.0	201.0	230.0	234.0	250.0	276.0	238.0	235.0	315.0	346.0
Others - Autres - Otros	81.0	86.0	89.0	92.0	106.0	127.0	150.0	163.0	175.0	187.0
TOTAL - TOTALE	1 025.0	1 012.0	1 135.6	1 179.0	1 336.0	1 350.0	1 250.0	1 112.0	1 410.0	1 630.0

SOURCE - FUENTE: National Accounts Statistics of Caribbean Community Countries 1970-1980 CARICOM Secretariat;  
and data supplied ECLAC.  
Données fournies à la CEPAL.  
Datos suministrados a la CEPAL.

TABLE  
TABLEAU-4.12  
CUADRO

GROSS DOMESTIC PRODUCT AT FACTOR COST - IN CURRENT PRICES  
PRODUIT INTERNE BRUT AU COUT DES FACTEURS - EN PRIX COURANTS  
PRODUCTO INTERNO BRUTO AL COSTO DE LOS FACTORES - EN PRECIOS CORRIENTES

MONTSERRAT  
(EC\$ Million)

SECTORS SECTEURS SECTORES	1976	1977	1978	1979	1980	1981(r)	1982(r)	1983(r)	1984(p)	1985(p)
Agriculture - Agricultura	1.3	1.3	1.5	2.0	2.4	3.0	3.3	3.3	4.0	4.3
- For export Pour l'exportation Para exportación	(0.1)	(0.1)	(0.1)	...	...	...	...	...	...	...
- For local consumption Pour consommation locale Para consumo interno	(1.2)	(1.2)	(1.4)	...	...	...	...	...	...	-
Mining - Mines - Minería	0.3	0.2	0.4	0.4	0.4	0.5	1.1	0.7	1.1	1.2
Manufacturing - Manufacture - Industria Manufacturera	1.4	1.8	2.3	3.0	3.5	4.1	4.0	5.3	5.6	5.1
Construction - Construcción	3.0	2.8	3.0	4.9	5.3	6.4	8.3	5.8	6.2	7.1
Transport and distribution Transport et distribution Transporte y distribución	6.7	8.0	10.0	10.2	12.4	17.0	18.4	18.6	18.9	21.3
Government - Gouvernement - Gobierno	5.6	6.3	7.1	8.0	4.9	4.9	5.8	6.6	7.9	8.3
Others - Autres - Otros	3.3	6.2	4.7	6.8	28.7	27.5	30.1	33.3	40.5	43.4
TOTAL - TOTALE	24.6	27.6	31.9	38.1	57.6	63.4	71.0	76.4	84.2	90.7

SOURCE - FUENTE: Ninth Statistical Digest, 1984, Government of Montserrat, Statistics Office, and data supplied ECLAC.  
Données fournies à la CEPAL.  
Datos suministrados a la CEPAL.

TABLE  
TABLEAU-4.13  
CUADRO

GROSS DOMESTIC PRODUCT AT FACTOR COST - IN CURRENT PRICES  
PRODUIT INTERNE BRUT AU COUT DES FACTEURS - EN PRIX COURANTS  
PRODUCTO INTERNO BRUTO AL COSTO DE LOS FACTORES - EN PRECIOS CORRIENTES

ST. CHRISTOPHER/NEVIS  
(EC\$ Million)

SECTORS SECTEURS SECTORES	1976	1977	1978	1979	1980	1981	1982	1983	1984	1985
Agriculture - Agricultura	12.7	14.0	14.6	...	21.6	19.7	25.3	21.0	23.0	...
- For export Pour l'exportation Para exportación	(7.3)	(8.6)	(7.0)	...	(10.5)	(6.9)	(14.0)	...	...	...
- For local consumption Pour consommation locale Para consumo interno	(5.4)	(6.2)	(6.0)	...	(11.1)	(12.0)	(11.3)	...	...	...
Mining - Mines - Minería	0.1	0.2	0.3	...	0.3	0.3	0.4	0.3	0.4	...
Manufacturing - Manufacture - Industria Manufacturera	9.9	12.2	11.7	...	15.7	17.9	18.7	17.6	20.6	...
Construction - Construcción	3.4	4.5	4.9	...	10.6	10.9	13.6	10.0	11.8	...
Transport and distribution Transport et distribution Transporte y distribución	11.0	12.7	15.5	...	16.7	22.7	26.5	28.0	30.3	...
Government - Gouvernement - Gobierno	12.0	11.9	16.4	...	18.0	26.2	28.1	28.2	28.2	...
Others - Autres - Otros	12.7	13.5	15.4	...	21.7	28.4	30.1	30.2	31.5	...
TOTAL - TOTALES	61.8	69.8	78.0	80.9	105.4	126.1	142.7	137.7	146.6	...

SOURCE - FUENTE: National Accounts Statistics, Caribbean Community Countries 1970-1980, CARICOM Secretariat.  
Annual Digest of Statistics 1979, Statistical Office, St. Christopher/Nevis. Economic Activity  
in Caribbean Countries - ECLAC, Port of Spain; and data supplied ECLAC.  
Données fournies à la CEPAL.  
Datos suministrados a la CEPAL.

TABLE  
TABLEAU-4.16  
CUADRO

GROSS DOMESTIC PRODUCT AT FACTOR COST - IN CURRENT PRICES  
PRODUIT INTERNE BRUT AU COUT DES FACTEURS - EN PRIX COURANTS  
PRODUCTO INTERNO BRUTO AL COSTO DE LOS FACTORES - EN PRECIOS CORRIENTES

SURINAME  
(in Million)

SECTORS SECTEURS SECTORES	1976	1977	1978	1979	1980	1981	1982(r)	1983(r)	1984(p)	1985
Agriculture - Agricultura	91	122	138	146	163	198	146	134	126	...
- For export Pour l'exportation Para exportación	...	...	...	...	...	...	...	...	...	...
- For local consumption Pour consommation locale Para consumo interno	...	...	...	...	...	...	...	...	...	...
Mining - Mines - Minería	181	230	264	275	273	282	149	127	121	...
Manufacturing - Manufacture - Industria Manufacturera	63	80	89	113	131	181	234	218	222	...
Construction - Construcción	31	96	69	66	52	60	110	100	101	...
Transport and distribution Transport et distribution Transporte y distribución	177	227	274	296	309	347	415	417	374	...
Government - Gouvernement - Gobierno	192	248	291	313	318	379	376	406	404	...
Others - Autres - Otros	136	136	197	229	278	338	199	220	217	...
TOTAL - TOTALE	871	1 139	1 322	1 438	1 524	1 785	1 629	1 622	1 565	...

SOURCE - FUENTE: Nationale Rekeningen (National Accounts) 1973-1977, Algemeen Bureau voor de Statistiek.  
Suriname in cijfers No. 123/8021 9/80; and data supplied ECLAC.  
Données fournies à la CEPAL.  
Datos suministrados a la CEPAL.



TABLE  
TABLEAU-4.17  
CUADRO

GROSS DOMESTIC PRODUCT AT FACTOR COST - IN CURRENT PRICES  
PRODUIT INTERNE BRUT AU COUT DES FACTEURS - EN PRIX COURANTS  
PRODUCTO INTERNO BRUTO AL COSTO DE LOS FACTORES - EN PRECIOS CORRIENTES

TRINIDAD AND TOBAGO  
(TT\$ Million)

SECTORS SECTEURS SECTORES	1976	1977	1978	1979	1980	1981	1982(p)	1983	1984	1985
Agriculture - Agricultura	198.0	224.6	256.6	355.1	372.1	416.6	472.4	511.1	578	653
- For export Pour l'exportation Para exportación	...	...	...	...	(155.5)	(153.4)	(150.6)	(154.7)	(...)	(...)
- For local consumption Pour consommation locale Para consumo interno	...	...	...	...	(216.6)	(263.2)	(321.8)	(356.4)	(...)	(...)
Mining - Mines - Minería(1)	2 963.7	3 647.0	3 566.8	4 052.7	6 682.5	6 357.1	5 505.4	4 624.3	4 913	4 461
Manufacturing - Manufacture(2) - Indústria Manufacturera	487.4	573.2	666.6	760.5	884.7	1 022.3	1 140.2	1 411.9	1 330	1 282
Construction - Construcción(3)	407.4	506.6	652.1	927.7	1 787.4	2 354.9	2 902.3	3 015.7	2 412	2 099
Transport and distribution(4) Transport et distribution Transporte y distribución	376.0	508.8	1 058.9	1 367.9	1 700.4	1 920.3	2 213.8	2 739.3	2 039	1 917
Government - Gouvernement - Gobierno	472.3	563.4	720.6	1 002.1	1 172.4	2 030.2	2 178.1	2 580.2	2 799	2 911
Others - Autres - Otros	1 597.5	1 939.1	2 580.1	2 941.1	3 277.0	4 027.3	4 621.7	5 191.6	5 660	5 650
TOTAL - TOTALE	6 502.3	7 962.7	9 501.7	11 407.1	15 876.5	18 128.7	19 033.9	20 074.1	19 731	18 973

SOURCE - FUENTE: The Gross Domestic Product of the Republic of Trinidad and Tobago 1968-1977,  
Central Statistical Office; and data supplied ECLAC.  
Données fournies à la CEPAL.  
Datos suministrados a la CEPAL.

(1) Only Petroleum mining - Exploitation du pétrole uniquement - Únicamente explotación petrolera

(2) Including sugar refining - Comprend le raffinage du sucre - Incluye la refinación de azúcar

(3) Including quarrying - Comprend l'exploitation des carrières - Incluye explotación de canteras

(4) Data for transport, storage and communications - Données concernant uniquement le transport  
l'emmagasinage et les communications - Datos correspondientes al transporte, almacenamiento y comunicaciones



TABLE 5:	GROSS DOMESTIC PRODUCT: SECTOR CONTRIBUTION	%
	PRODUIT INTERNE BRUT: CONTRIBUTION SECTORIELLE	%
	PRODUCTO INTERNO BRUTO: CONTRIBUCION SECTORIAL	%

TABLE  
TABLEAU-5.2  
CUADRO

GROSS DOMESTIC PRODUCT AT FACTOR COST  
PRODUIT INTERNE BRUT AU COUT DES FACTEURS  
PRODUCTO INTERNO BRUTO AL COSTO DE LOS FACTORES

SECTOR CONTRIBUTION %  
CONTRIBUTION SECTORIELLE %  
CONTRIBUCION SECTORIAL %

BAHAMAS

SECTORS SECTEURS SECTORES	1976	1977	1978	1979	1980	1981	1982	1983	1984	1985
Agriculture - Agricultura	4.6	4.0	4.3	...	...	...	...	...	...	...
- For export Pour l'exportation Para exportación	...	...	...	...	...	...	...	...	...	...
- For local consumption Pour consommation locale Para consumo interno	...	...	...	...	...	...	...	...	...	...
Mining - Mines - Minería	-	-	-	-	-	-	-	-	...	...
Manufacturing - Manufacture - Industria Manufacturera	11.1	10.4	12.0	...	...	...	...	...	...	...
Construction - Construcción	2.5	2.2	2.3	...	...	...	...	...	...	...
Transport and distribution Transport et distribution Transporte y distribución	10.5	9.8	11.7	...	...	...	...	...	...	...
Government - Gouvernement - Gobierno	12.6	18.6	16.8	...	...	...	...	...	...	...
Others - Autres - Otros	58.7	55.1	52.9	...	...	...	...	...	...	...
TOTAL - TOTALE	100.0	100.0	100.0	100.0	...	...	...	...	...	...

SOURCE - FUENTE: Table  
Tableau-4.2  
Cuadro

TABLE  
TABLEAU-3.3  
CUADRO

GROSS DOMESTIC PRODUCT AT FACTOR COST  
PRODUIT INTERNE BRUT AU COUT DES FACTEURS  
PRODUCTO INTERNO BRUTO AL COSTO DE LOS FACTORES

SECTOR CONTRIBUTION %  
CONTRIBUTION SECTORIELLE %  
CONTRIBUCION SECTORIAL %

BARBADOS

SECTORS SECTEURS SECTORES	1976	1977	1978	1979	1980	1981	1982	1983	1984(p)	1985(p)
Agriculture - Agricultura	9.7	10.5	9.4	9.2	9.8	7.6	6.9	6.9	6.7	7.1
- For export Pour l'exportation Para exportación	(6.1)	(6.3)	(5.3)	(5.4)	(6.4)	(...)	...	...	...	...
- For local consumption Pour consommation locale Para consumo interno	(3.6)	(4.2)	(4.1)	(3.8)	(3.4)	(...)	...	...	...	...
Mining - Mines - Minería	0.3	0.5	0.7	0.8	0.8	0.8	0.8	0.7	1.4	2.0
Manufacturing - Manufacture - Industria Manufacturera	10.8	9.9	11.0	11.0	10.9	12.0	12.2	13.3	12.7	10.3
Construction - Construcción	7.1	6.9	7.7	7.4	7.2	7.3	7.1	6.9	6.3	5.1
Transport and distribution Transport et distribution Transporte y distribución	28.1	27.7	27.4	27.7	27.8	28.2	29.6	27.9	28.1	29.9
Government - Gouvernement - Gobierno	16.2	16.3	15.4	15.1	14.9	13.5	12.9	13.8	14.3	15.3
Others - Autres - Otros	27.4	28.1	22.3	28.9	28.6	30.6	30.5	30.4	30.5	30.2
TOTAL - TOTALE	100.0	100.0	100.0	100.0	100.0	100.0	100.0	100.0	100.0	100.0

SOURCE - FUENTE: Table  
Tableau-4.3  
Cuadro

TABLE GROSS DOMESTIC PRODUCT AT FACTOR COST SECTOR CONTRIBUTION %  
 TABLEAU-5.6 PRODUIT INTERNE BRUT AU COUT DES FACTEURS CONTRIBUTION SECTORIELLE %  
 CUADRO PRODUCTO INTERNO BRUTO AL COSTO DE LOS FACTORES CONTRIBUCION SECTORIAL %

DOMINICA

SECTORS SECTEURS SECTORES	1976	1977	1978	1979	1980	1981	1982	1983(r)	1984	1985(p)
Agriculture - Agricultura	40.5	37.6	39.1	32.9	30.7	31.7	30.7	29.8	29.6	29.3
- For export Pour l'exportation Para exportación	...	...	...	...	...	...	...	...	...	...
- For local consumption Pour consommation locale Para consumo interno	...	...	...	...	...	...	...	...	...	...
Mining - Mines - Minería	0.1	1.2	1.0	0.9	0.8	0.9	0.9	0.7	0.8	0.7
Manufacturing - Manufacture - Industria Manufacturera	4.4	4.9	5.7	4.7	4.8	6.7	8.2	8.0	7.3	7.2
Construction - Construcción	5.3	6.4	5.2	7.3	12.9	9.5	8.4	7.2	7.7	7.0
Transport and distribution Transport et distribution Transporte y distribución	17.6	16.7	16.9	13.4	15.4	14.1	14.7	16.6	16.3	16.9
Government - Gouvernement - Gobierno	21.1	19.9	18.2	29.6	23.5	23.1	22.8	23.1	24.0	23.5
Others - Autres - Otros	10.0	13.2	13.9	11.2	11.9	13.9	14.2	14.6	14.3	15.3
TOTAL - TOTALE	100.0	100.0	100.0	100.0	100.0	100.0	100.0	100.0	100.0	100.0

SOURCE - FUENTE: Table  
 Tableau-4.6  
 Cuadro

TABLE  
TABLEAU-5.7  
CUADRO

GROSS DOMESTIC PRODUCT AT FACTOR COST  
PRODUIT INTERNE BRUT AU COUT DES FACTEURS  
PRODUCTO INTERNO BRUTO AL COSTO DE LOS FACTORES

SECTOR CONTRIBUTION %  
CONTRIBUTION SECTORIELLE %  
CONTRIBUCION SECTORIAL %

DOMINICAN REPUBLIC

SECTORS SECTEURS SECTORES	1976	1977	1978	1979	1980	1981	1982	1983	1984	1985
Agriculture - Agricultura	18.5	20.1	18.7	18.7	20.2	18.7	17.9	17.4	...	...
- For export Pour l'exportation Para exportación	(...)	(...)	(...)	(...)	...	...	...	...	...	...
- For local consumption Pour consommation locale Para consumo interno	(...)	(...)	(...)	(...)	...	...	...	...	...	...
Mining - Mines - Minería	3.5	3.1	2.5	4.0	5.3	3.5	2.4	2.2	...	...
Manufacturing - Manufacture - Industria Manufacturera	20.6	19.0	18.6	16.9	15.3	15.7	18.4	17.8	...	...
Construction - Construcción	6.5	6.7	7.4	7.6	7.2	7.4	7.0	7.6	...	...
Transport and distribution Transport et distribution Transporte y distribución	22.4	23.3	22.3	22.1	21.3	21.7	22.0	22.1	...	...
Government - Gouvernement - Gobierno	6.5	6.0	6.9	8.5	8.3	8.4	8.4	8.2	...	...
Others - Autres - Otros	22.0	21.8	23.7	22.2	22.4	24.4	23.9	24.8	...	...
TOTAL - TOTALE	100.0	100.0	100.0	100.0	100.0	100.0	100.0	100.0	...	...

SOURCE - FUENTE: Table  
Tableau-4.7  
Cuadro

TABLE  
TABLEAU-5.8  
CUADRO

GROSS DOMESTIC PRODUCT AT FACTOR COST  
PRODUIT INTERNE BRUT AU COUT DES FACTEURS  
PRODUCTO INTERNO BRUTO AL COSTO DE LOS FACTORES

SECTOR CONTRIBUTION %  
CONTRIBUTION SECTORIELLE %  
CONTRIBUCION SECTORIAL %

GRENADA

SECTORS SECTEURS SECTORES	1976	1977	1978	1979	1980	1981	1982	1983	1984	1985(p)
Agriculture - Agricultura	34.9	33.1	30.0	31.9	26.2	...	...	18.7	18.1	17.1
- For export Pour l'exportation Para exportación	(21.2)	...	...	...	...	...	...	...	...	...
- For local consumption Pour consommation locale Para consumo interno	(13.7)	...	...	...	...	...	...	...	...	...
Mining - Mines - Minería	0.1	0.1	0.1	0.1	...	...	...	1.1	1.1	1.1
Manufacturing - Manufacture - Industria Manufacturera	2.7	2.8	2.9	2.8	2.4	...	...	6.4	5.6	5.9
Construction - Construcción	2.6	2.7	2.3	2.2	8.9	...	...	7.8	7.6	8.4
Transport and distribution Transport et distribution Transporte y distribución	17.1	22.0	20.2	21.4	19.6	...	...	23.5	22.7	22.7
Government - Gouvernement - Gobierno	22.0	18.5	24.1	22.1	19.9	...	...	23.6	25.6	24.2
Others - Autres - Otros	20.6	20.8	20.4	19.6	23.0	...	...	18.9	19.3	20.7
TOTAL - TOTALE	100.0	100.0	100.0	100.0	100.0	...	...	100.0	100.0	100.0

SOURCE - FUENTE: Table  
Tableau-4.8  
Cuadro



TABLE  
TABLEAU-5.9  
CUADRO

GROSS DOMESTIC PRODUCT AT FACTOR COST  
PRODUIT INTERNE BRUT AU COUT DES FACTEURS  
PRODUCTO INTERNO BRUTO AL COSTO DE LOS FACTORES

SECTOR CONTRIBUTION %  
CONTRIBUTION SECTORIELLE %  
CONTRIBUCION SECTORIAL %

GUYANA

SECTORS SECTEURS SECTORES	1976	1977	1978	1979	1980	1981	1982	1983	1984	1985(p)
Agriculture - Agricultura	23.0	20.8	22.6	22.3	23.4	22.2	23.4	24.1	24.6	26.9
- For export Pour l'exportation Para exportación	(16.3)	(12.5)	(14.4)	(14.2)	(14.2)	(12.1)	(10.4)	(8.4)	(10.8)	(12.5)
- For local consumption Pour consommation locale Para consumo interno	(6.7)	(8.3)	(8.2)	(8.1)	(8.2)	(10.1)	(13.0)	(15.7)	(13.8)	(14.4)
Mining - Mines - Minería	14.1	16.2	15.7	14.4	16.5	7.5	7.0	1.6	4.6	3.1
Manufacturing - Manufacture - Industria Manufacturera	13.2	12.2	12.1	12.4	12.1	14.9	14.3	12.6	13.0	13.9
Construction - Construcción	8.3	7.6	6.6	7.2	7.1	8.1	7.6	9.0	7.1	7.4
Transport and distribution Transport et distribution Transporte y distribución	15.9	14.8	14.9	16.0	14.2	17.4	16.6	16.9	16.0	16.0
Government - Gouvernement - Gobierno	17.6	19.9	20.0	19.8	18.7	20.4	19.0	21.1	22.3	21.2
Others - Autres - Otros	7.9	8.5	7.8	7.8	7.9	9.4	12.1	14.7	12.4	11.5
TOTAL - TOTALE	100.0	100.0	100.0	100.0	100.0	100.0	100.0	100.0	100.0	100.0

SOURCE - FUENTE: Table  
Tableau-4.9  
Cuadro

TABLE  
TABLEAU-5.10  
CUADRO

GROSS DOMESTIC PRODUCT AT FACTOR COST  
PRODUIT INTERNE BRUT AU COUT DES FACTEURS  
PRODUCTO INTERNO BRUTO AL COSTO DE LOS FACTORES

SECTOR CONTRIBUTION %  
CONTRIBUTION SECTORIELLE %  
CONTRIBUCION SECTORIAL %

HAITI

SECTORS SECTEURS SECTORES	1976	1977	1978	1979	1980	1981(r)	1982	1983	1984	1985
Agriculture - Agricultura	38.1	35.5	34.6	34.4	32.2	32.7	32.1	32.7	...	...
- For export Pour l'exportation Para exportación	...	...	...	...	...	...	...	...	...	...
- For local consumption Pour consommation locale Para consumo interno	...	...	...	...	...	...	...	...	...	...
Mining - Mines - Minería	1.9	1.8	1.6	1.4	1.3	1.1	1.4	1.5	...	...
Manufacturing - Manufacture - Industria Manufacturera	15.1	16.6	16.8	17.1	18.1	16.5	17.2	17.3	...	...
Construction - Construcción	5.1	5.3	5.5	5.6	5.4	5.5	5.3	5.6	...	...
Transport and distribution Transport et distribution Transporte y distribución	19.7	20.4	20.3	20.3	20.6	20.2	20.0	20.2	...	...
Government - Gouvernement - Gobierno	7.4	7.8	8.4	8.3	9.6	10.4	10.8	10.5	...	...
Others - Autres - Otros	...	...	...	12.7	12.8	13.7	13.2	12.2	...	...
TOTAL - TOTALE	100.0	100.0	100.0	100.0	100.0	100.0	100.0	100.0	...	...

SOURCE - FUENTE: Table  
Tableau-4.10  
Cuadro

TABLE  
TABLEAU-5.11  
CUADRO

GROSS DOMESTIC PRODUCT AT FACTOR COST  
PRODUIT INTERNE BRUT AU COUT DES FACTEURS  
PRODUCTO INTERNO BRUTO AL COSTO DE LOS FACTORES

SECTOR CONTRIBUTION %  
CONTRIBUTION SECTORIELLE %  
CONTRIBUCION SECTORIAL %

JAMAICA

SECTORS SECTEURS SECTORES	1976	1977	1978	1979	1980	1981	1982	1983	1984	1985<p>
Agriculture - Agricultura	7.9	8.4	7.9	7.2	8.1	7.5	6.8	6.6	5.7	5.9
- For export Pour l'exportation Para exportación	(1.9)	(1.4)	(1.4)	(1.2)	(1.2)	(1.2)	(1.3)	(1.1)	...	...
- For local consumption Pour consommation locale Para consumo interno	(6.0)	(7.0)	(6.5)	(6.0)	(6.9)	(6.3)	(5.5)	(5.5)	...	...
Mining - Mines - Minería	8.7	10.4	13.6	14.5	14.3	10.2	5.9	4.1	6.5	5.0
Manufacturing - Manufacture - Industria Manufacturera	18.2	18.4	17.0	16.2	16.1	16.1	17.4	18.9	18.3	19.6
Construction - Construcción	7.8	6.1	6.7	7.3	5.9	6.9	8.1	8.4	9.2	8.6
Transport and distribution Transport et distribution Transporte y distribución	22.2	21.5	22.7	23.6	24.5	25.7	26.8	26.0	27.7	30.0
Government - Gouvernement - Gobierno	14.2	14.8	13.6	13.2	14.1	14.2	15.4	14.8	12.3	10.8
Others - Autres - Otros	21.0	20.4	18.5	18.0	17.0	19.4	19.6	21.2	20.2	20.1
TOTAL - TOTALE	100.0	100.0	100.0	100.0	100.0	100.0	100.0	100.0	100.0	100.0

SOURCE - FUENTE: Table  
Tableau-4.11  
Cuadro

TABLE . GROSS DOMESTIC PRODUCT AT FACTOR COST SECTOR CONTRIBUTION %  
 TABLEAU-5.14 PRODUIT INTERNE BRUT AU COUT DES FACTEURS CONTRIBUTION SECTORIELLE %  
 CUADRO PRODUCTO INTERNO BRUTO AL COSTO DE LOS FACTORES CONTRIBUCION SECTORIAL %

ST. LUCIA

SECTORS SECTEURS SECTORES	1976	1977	1978	1979	1980	1981	1982	1983	1984	1985
Agriculture - Agricultura	14.5	15.6	17.5	14.7	11.6	10.1	11.6	12.7	13.8	15.0
- For export Pour l'exportation Para exportación	...	...	...	...	...	...	...	...	...	...
- For local consumption Pour consommation locale Para consumo interno	...	...	...	...	...	...	...	...	...	...
Mining - Mines - Minería	1.3	0.8	0.8	1.5	1.6	1.6	1.3	1.1	1.0	0.6
Manufacturing - Manufacture - Industria Manufacturera	7.8	8.8	8.9	10.3	10.2	9.7	9.5	10.8	10.2	8.5
Construction - Construcción	11.7	6.9	9.0	10.8	13.0	13.5	10.8	6.4	6.6	6.9
Transport and distribution Transport et distribution Transporte y distribución	21.6	28.9	23.9	29.4	30.6	30.5	27.1	27.0	26.0	26.3
Government - Gouvernement - Gobierno	15.7	17.4	15.4	14.8	14.7	17.9	19.9	21.1	20.9	21.6
Others - Autres - Otras	27.3	21.7	24.5	18.5	18.3	20.2	19.7	21.0	21.5	21.1
TOTAL - TOTALE	100.0	100.0	100.0	100.0	100.0	100.0	100.0	100.0	100.0	100.0

SOURCE - FUENTE: Table  
 Tableau-4.14  
 Cuadro

TABLE  
TABLEAU-5.15  
CUADRO

GROSS DOMESTIC PRODUCT AT FACTOR COST  
PRODUIT INTERNE BRUT AU COUT DES FACTEURS  
PRODUCTO INTERNO BRUTO AL COSTO DE LOS FACTORES

SECTOR CONTRIBUTION %  
CONTRIBUTION SECTORIELLE %  
CONTRIBUCION SECTORIAL %

ST. VINCENT

SECTORS SECTEURS SECTORES	1976	1977	1978	1979	1980	1981	1982	1983	1984	1985
Agriculture - Agricultura	19.7	18.5	19.0	16.9	15.3	16.7	17.0	17.4	17.4	...
- For export Pour l'exportation Para exportación	(17.3)	(15.6)	(16.1)	(12.0)	...	...	...	...	...	...
- For local consumption Pour consommation locale Para consumo interno	(2.4)	(2.9)	(2.9)	(4.9)	...	...	...	...	...	...
Mining - Mines - Minería	0.3	0.2	0.3	0.3	0.4	0.4	0.3	0.3	0.3	...
Manufacturing - Manufacture - Industria Manufacturera	6.2	7.4	9.7	11.2	11.0	11.2	11.0	10.4	10.1	...
Construction - Construcción	10.8	12.5	10.8	12.3	14.2	12.5	11.6	11.4	11.2	...
Transport and distribution Transport et distribution Transporte y distribución	22.0	22.1	19.7	22.9	25.3	22.2	23.6	23.8	23.9	...
Government - Gouvernement - Gobierno	19.3	18.6	19.1	18.4	15.5	18.4	18.6	18.7	19.7	...
Others - Autres - Otros	21.7	20.8	21.4	18.0	18.3	18.6	17.9	18.1	17.5	...
TOTAL - TOTALES	100.0	100.0	100.0	100.0	100.0	100.0	100.0	100.0	100.0	...

SOURCE - FUENTE: Table  
Tableau-4.15  
Cuadro

TABLE  
TABLEAU-5.16  
CUADRO

GROSS DOMESTIC PRODUCT AT FACTOR COST  
PRODUIT INTERNE BRUT AU COUT DES FACTEURS  
PRODUCTO INTERNO BRUTO AL COSTO DE LOS FACTORES

SECTOR CONTRIBUTION I  
CONTRIBUTION SECTORIELLE I  
CONTRIBUCION SECTORIAL I

SURINAME

SECTORS SECTEURS SECTORES	1976	1977	1978	1979	1980	1981	1982	1983	1984	1985
Agriculture - Agricultura	10.7	10.7	9.8	10.2	10.7	11.1	9.0	8.3	8.1	...
- For export Pour l'exportation Para exportación	...	...	...	...	...	...	...	...	...	...
- For local consumption Pour consommation locale Para consumo interno	...	...	...	...	...	...	...	...	...	...
Mining - Mines - Minería	21.2	20.2	18.8	19.1	17.9	15.8	9.1	7.8	7.7	...
Manufacturing - Manufacture - Industria Manufacturera	7.4	7.0	9.6	7.9	8.6	10.1	14.4	13.4	14.2	...
Construction - Construcción	3.6	8.4	4.9	4.6	3.4	3.4	6.8	6.2	6.5	...
Transport and distribution Transport et distribution Transporte y distribución	20.8	19.9	22.1	20.6	20.3	19.4	25.5	25.7	23.9	...
Government - Gouvernement - Gobierno	22.5	21.8	20.7	21.8	20.9	21.2	23.1	25.0	25.8	...
Others - Autres - Otros	15.6	11.9	14.9	15.9	18.2	18.9	12.2	13.6	13.9	...
TOTAL - TOTALE	100.0	100.0	100.0	100.0	100.0	100.0	100.0	100.0	100.0	...

SOURCE - FUENTE: Table  
Tableau-4.16  
Cuadro

TABLE  
TABLEAU-5.17  
CUADRO

GROSS DOMESTIC PRODUCT AT FACTOR COST  
PRODUIT INTERNE BRUT AU COUT DES FACTEURS  
PRODUCTO INTERNO BRUTO AL COSTO DE LOS FACTORES

SECTOR CONTRIBUTION %  
CONTRIBUTION SECTORIELLE %  
CONTRIBUCION SECTORIAL %

TRINIDAD AND TOBAGO

SECTORS SECTEURS SECTORES	1976	1977	1978	1979	1980	1981	1982	1983	1984	1985
Agriculture - Agricultura	3.0	2.8	2.7	3.1	2.3	2.3	2.5	2.5	2.9	3.4
- For export Pour l'exportation Para exportación	...	...	...	...	(1.0)	(0.8)	(0.8)	(0.7)	...	...
- For local consumption Pour consommation locale Para consumo interno	...	...	...	...	(1.4)	(1.5)	(1.7)	(1.8)	...	...
Mining - Mines - Minería	45.6	45.8	37.5	35.5	42.1	35.1	28.9	23.0	24.9	23.5
Manufacturing - Manufacture - Industria Manufacturera	7.5	7.2	7.0	6.7	5.6	5.6	5.8	7.0	6.7	6.8
Construction - Construcción	6.3	6.4	6.9	8.1	11.3	13.0	15.2	15.0	12.2	11.1
Transport and distribution Transport et distribution Transporte y distribución	5.8	6.4	11.1	12.0	10.7	10.6	11.6	13.6	10.3	10.1
Government - Gouvernement - Gobierno	7.3	7.1	7.6	8.8	7.4	11.2	11.4	12.8	14.2	15.3
Others - Autres - Otros	24.6	24.4	27.2	25.8	20.6	22.2	24.3	25.9	28.7	29.8
TOTAL - TOTALE	100.0	100.0	100.0	100.0	100.0	100.0	100.0	100.0	100.0	100.0

SOURCE - FUENTE: Table  
Tableau-4.17  
Cuadro





**III. BASIC AGRICULTURAL DATA**  
**DONNEES AGRICOLES DE BASE**  
**DATOS AGRICOLAS BASICOS**



A. LAND TENURE - LAND UTILIZATION AND LAND DISTRIBUTION  
REGIME FONCIER - UTILIZATION DES TERRES ET DISTRIBUTION DES TERRES  
TENENCIA DE TIERRAS - UTILIZACION DE TIERRA Y DISTRIBUCION DE TIERRA



TABLE AREA OF HOLDINGS BY SIZE GROUPS  
 TABLEAU-6 SURFACE DES EXPLOITATIONS PAR CATEGORIES DE TAILLE  
 CUADRO SUPERFICIE DE EXPLOTACIONES POR GRUPOS DE TAMAÑO

Area of Holdings - Surface des Exploitations - Superficie de Explotaciones

COUNTRY PAYS PAIS	Year Année Año	Size groups - Catégories de taille - Grupos de Tamaño									
		Total	Size groups - Catégories de taille - Grupos de Tamaño								
		Total ha	0 - 0.4 ha	0.5 - 2 ha	2 - 4 ha	4 - 10 ha	10 - 20 ha	20+ ha	20<40 ha	40+ ha	
ANTIGUA AND BARBUDA	1961	14 003	3 885	...	...	...	...	1 942	8 176		
BAHAMAS	1978	36 267	188	1 894	1 646	1 843	1 959	28 737	-	-	
BARBADOS	...	34 197	4 573	...	...	...	...	1 700	27 924		
CUBA	...	...	...	...	...	...	...	...	...	...	
DOMINICA	1961	30 835	354	3 715	8 217	...	...	18 549	-	-	
DOMINICAN REPUBLIC	...	...	...	...	...	...	...	...	...	...	
GRENADA	1981	34 243	10 638	4 114	6 284	...	...	13 207	-	-	
GUYANA	...	...	...	...	...	...	...	...	...	...	
HAITI	...	...	...	...	...	...	...	...	...	...	
JAMAICA	1968/69	602 674	92 764	...	...	...	...	189 385	320 525		
MONTSERRAT	1975	2 372	88	382	177	173	75	1 477	-	-	
NETHERLANDS ANTILLES	...	...	...	...	...	...	...	...	...	...	
ST. CHRISTOPHER/NEVIS	1975	16 766	281	1 139	570	...	14 776	...	-	-	
ST. LUCIA	1973/74	29 150	702	3 430	2 862	2 589	2 550	17 018	-	-	
ST. VINCENT AND THE GRENADINES	1972	13 909	533	2 738	1 645	834	418	7 740	-	-	
SURINAME	1969	93 833	407	43 928	...	...	49 498	...	-	-	
TRINIDAD AND TOBAGO	1957/58	190 452	23 837	...	...	...	...	76 448	90 167		

SOURCE - FUENTE: Bahamas: Report of the 1978 Census of Agriculture, Ministry of Agriculture; Dominica and Grenada: Agriculture Census 1975; St. Christopher/Nevis: Small Farming in the Less Developed Countries of the Commonwealth Caribbean: CDB Report. St. Lucia: Agricultural Statistics - "The Agricultural Census Data of St. Lucia 1973/1974"; St. Vincent: Census of Agriculture for St. Vincent 1972-1973, BDD in the Caribbean, Barbados, November 1975; Suriname: Third Census of Agriculture, Suriname, November 1969, Ministry of Agriculture, Animal Husbandry and Fisheries, Suriname. Montserrat: Statistical Digest, 1975.

TABLE  
TABLEAU-7  
CUADRO

NUMBER OF HOLDINGS BY SIZE GROUPS  
NOMBRE D'EXPLOITATIONS PAR CATEGORIES DE TAILLE  
NUMERO DE EXPLOTACIONES POR GRUPOS DE TAMAÑO

COUNTRY PAYS PAIS	Year Année Año	Number of Holdings - Nombre d'Exploitations - Número de Explotaciones								
		Total Totale Total	Landless Sans terre Sin Terreno	Size Groups - Catégories détaille - Grupos de Tamaño						
				0 - 0.4 ha	0.5 - 2 ha	2.1 % 4 ha	4.1 - 10 ha	10.1 - 20 ha	20.1+ ha	
ANTIGUA AND BARBUDA	1984	4 658	2 347	1 412	769	70	-----	47	-----	
BAHAMAS	1978	4 246	-	931	2 063	626	357	164	105	
BARBADOS	1971	26 052	13 159	-----	12 468	-----	161	68	23	
BELIZE	1973/74	9 367	437	1 149	1 553	1 401	2 074	1 498	1 255	
BRITISH VIRGIN IS.	-	-	-	-	-	-	-	-	-	
CUBA	...	8 667	...	...	...	...	...	...	...	
DOMINICA	1961	8 667	-	2 115	4 290	-----	2 087	-----	175	
DOMINICAN REPUBLIC	1971	304 820	-	4 965	-----	219 095	-----	36 074<1>	-	
GRENADA	1981	13 546	-	-----	7 642	-----	5 045	-----	859	
GUYANA	1978	24 703	-	-----	9 984	-----	4 906	7 020	1 609	
HAITI	...	...	...	...	...	...	...	...	...	
JAMAICA	1978/79	179 700	-	-----	146 200	-----	29 900	-----	3 600	
NETHERLANDS ANTILLES	...	...	...	...	...	...	...	...	...	
MONTserrat	1983	514	35	135	254	88	22	-----	15	
ST. CHRISTOPHER/NEVIS	1975	3 535	-	2 036	1 222	-----	161	-----	106	
ST. LUCIA	1986	12 371	1 399	-----	8 845	-----	1 293	644	109	
ST. VINCENT AND THE GRENADINES	1972/ 1973	7 794	706	3 032	3 171	659	161	28	37	
SURINAME	1981	22 154	7	4 159	8 166	4 378	-----	5 444	-----	
TRINIDAD AND TOBAGO	1982	30 566	-	6 968	9 064	10 217	2 930	-----	1 687	

SOURCE - FUENTE: Data Supplied ECLAC  
Données fournies à la CEPAL  
Datos suministrados a la CEPAL

<1> 10.1 + ha.

TABLE  
TABLEAU-B  
CUADRO

LAND TENURE  
REGIME FONCIER  
TENENCIA DE TIERRA

Hectáres

COUNTRY PAYS PAIS	Year Année Año	Holdings Exploitations Explotaciones		Owned En Propriété En dominio propio	Rented En Locat-ion En arriendo	Rent Free Occupation Gratuite Exento de alquiler	Share Cropping En métayage Aparcería	Mixed Ten- ancy Loca- tion part- ielle Arr- iende mixto	Other Autres Otros
		Number	Total Area						
ANTIGUA AND BARBUDA	1984	4 658	2 591	1 384	1 072	114	5	-	16
BAHAMAS	1978	4 246	36 247	24 839	888	721	19	846	8 934
BARBADOS	1971	12 920	29 944	28 132	702	76	46	957	31
BELIZE	1973/74	9 367	632 618	177 533	4 078	2 277	51 405	...	2 675
BRITISH VIRGIN IS.	-	-	-	-	-	-	-	-	-
CUBA	...	...	...	...	...	...	...	...	...
DOMINICA	1961	8 667	30 835	28 935	989	...	...	...	911
DOMINICAN REPUBLIC	1971	304 820	2 736 100	1 933 439	39 001	...	34 684	10 797	718 179
GRENADA	1981	13 546	13 859	5 159	3 890	-	3 092	-	1 718
GUYANA	1978	35 904	197 015	96 749	69 019	15 910	-	7 349	7 988
HAITI	...	...	...	...	...	...	...	...	...
JAMAICA	1978	179 700	554 994	448 491	70 503	28 854	3 810	-	3 336
MONTserrat	1983	514	1 525	762	502	42	-	-	219
NETHERLANDS ANTILLES	...	...	...	...	...	...	...	...	...
ST. CHRISTOPHER/NEVIS	1956/58	2 785	4 230	2 134	847	...	...	...	1 249
ST. LUCIA	1973/74	10 938	29 150	26 991	830	----- 334 -----	-----	976	-
ST. VINCENT AND THE GRENADINES	1972/73	7 794	13 917	11 857	419	532	510	598	-
SURINAME	1981	22 154	169 990	37 050	76 330	9 530	-	-	47 080
TRINIDAD AND TOBAGO	1982	43 4566	131 573	93 157	24 144	6 241	-	-	8 031

SOURCE - FUENTE: Data supplied ECLAC.  
Données fournies à la CEPAL.  
Datos suministrados a la CEPAL.





B. LAND USE

UTILIZATION DES TERRES

USO DE LA TIERRA



TABLE  
TABLEAU-9  
CUADRO

LAND USE  
UTILISATION DES TERRES  
ARROVECHAMIENTO DE TIERRAS

Hectáres

COUNTRY PAYS PAIS	Year Année Año	Land Area Superficie de Terres Superficie de Tierras	Arable Land Terres Arables Tierras Arables	Crops Cultures Cultivos	Meadows & Pastures Prairies & Pasturages Praderas & Pastos	Forest Land Terrains Boisés Terreños Forest	Other Lands Autres Superficie Otros Superficie	Irrigated
ANTIGUA AND BARBUDA	1983	27 114	1 345	231	10 650	9 472	5 315	101
BAHAMAS	1978	36 247	7 167	1 967	1 817	9 331	15 965	...
BARBADOS	1985	29 946	22 231	190	2 516	612	3 988	409
BELIZE	1985	2 280 000	...	...	46 270	862 942		1 477
BRITISH VIRGIN IS.	1983	15 000	...	72	...	...	...	-
CUBA	1983	10 982 000	1 142 000	2 254 000	3 070 000	2 041 000	2 470 000	667 000
DOMINICA	1982	78 975	-----14 580-----		641	55 867	7 887	121
DOMINICAN REPUBLIC	1982	4 838 000	885 000	350 000	1 520 000	633 000	1 450 000	145 000
GRENADA	1985	34 165	5 100	9 276	832	3 020	14 160	1 777
GUYANA	1978	19 640 050	287 337	...	593 533	459 051	...	...
HAITI	1982	2 756 000	548 000	347 000	506 000	101 000	1 254 000	70 000
JAMAICA	1985	1 083 000	...	...	...	...	...	...
MONTserrat	1983	10 196	3 986	303	412	3 076	2 399	20
NETHERLANDS ANTILLES	1982	96 000	-----8-----			-	88 000	-
ST. CHRISTOPHER/NEVIS	1975	16 766	4 758	4 721	3 709	2 929	649	-
ST. LUCIA	1973/ 1974	29 160	5 322	11 553	2 975	7 696	1 614	11 557
ST. VINCENT AND THE GRENADINES	1972/ 1973	13 914	4 828	3 897	1 921	2 511	758	...
SURINAME	1981	16 147 000	27 000	10 575	20 000	15 939 045	7 834	92 545
TRINIDAD AND TOBAGO	1985	512 850	111 903	44 340	4 504	255 689	...	...

SOURCE - FUENTE: Data supplied ECLAC.  
Données fournies à la CEPAL.  
Datos suministrados a la CEPAL.

COUNTRY PAYS PAIS	TABLE TABLEAU-10 CUADRO	LAND USE UTILIZATION DES TERRES ARROVECHAMIENTO DE TIERRAS	% LAND AREA % SUPERFICIE DE TERRES % SUPERFICIE DE TIERRAS		
	Arable Land Terres Arables Tierras Arables	Crops Cultures Cultivos	Meadows & Pastures Prairies & Paturages Praderas & Pastos	Forest Land Terrains Boises Terrenos Forest	Other land Autres Superficie Otros Superficie
ANTIGUA AND BARBUDA	5.0	0.8	39.3	34.9	20.0
BAHAMAS	19.8	5.4	5.0	25.7	44.1
BARBADOS	74.2	0.6	8.4	2.0	14.8
BELIZE	...	...	2.0	37.8	...
BRITISH VIRGIN IS.	...	0.5	...	...	...
CUBA	10.4	20.6	27.9	18.6	22.5
DOMINICA	-----18.5-----		0.8	70.7	10.0
DOMINICAN REPUBLIC(p)	18.3	7.2	31.4	13.2	29.9
GRENADA	14.9	27.2	2.4	8.8	46.7
GUYANA	1.5	...	3.0	2.3	...
JAMAICA	...	...	...	...	...
HAITI	19.8	12.6	18.4	3.7	45.5
MONTSERRAT	39.1	3.0	4.0	30.2	23.7
NETHERLANDS ANTILLES	-----8.3-----				91.7
ST. CHRISTOPHER/NEVIS	28.4	28.2	22.1	17.5	4.0
ST. LUCIA	18.2	39.6	10.2	26.4	5.6
ST. VINCENT AND THE GRENADINES	34.7	28.0	13.8	18.0	5.5
SURINAME	0.4	0.1	0.1	98.8	6.0
TRINIDAD AND TOBAGO	21.8	8.6	0.9	49.9	18.8

SOURCE - FUENTE: Table  
Tableau-9  
Cuadro

**C. CROPS : AREA - PRODUCTION - YIELD**  
DATA SERIES: 1976-1985

**CULTURES: SUPERFICIE - PRODUCTION - RENDEMENT**  
DONNEES: 1976-1985

**CULTIVOS: SUPERFICIE - PRODUCCION - RENDIMIENTO**  
SERIES DE DATOS: 1976-1985



TABLE  
TABLEAU-11.1  
CUADRO

Sugar Cane  
Canne à Sucre  
Cana de Azúcar

Area Harvested  
Superficie Recolteé  
Superficie Cosechada

hectáres

COUNTRY PAYS PAIS	UNIT	1976	1977	1978	1979	1980	1981	1982	1983	1984	1985(p)
ANTIGUA AND BARBUDA	-	-	-	-	...	500	500	...	-	-	-
BAHAMAS(F)	'000	7	7	7	7	7	8	8	8	8	8
BARBADOS	'000	16	16	16	16	16	16	16	14	14	14
BELIZE	'000	20	22	24	25	25	25	25	25	24	24
BRITISH VIRGIN IS.	-	-	-	-	-	-	-	-	-	-	-
CUBA	'000	1 236	1 240	1 246	1 537	1 392	1 209	1 327	1 200	1 500	1 400(F)
DOMINICA	-	-	-	-	-	-	-	-	-	-	-
DOMINICAN REPUBLIC	'000	164	172	174	178	180	185	188	188	188	185(*)
GRENADA	-	324	364	405	405	316	333	333	333	...	...
GUYANA	'000	54	51	56	57	52	58	55	51	51	58
HAITI(F)	'000	75	75	75	75	80	80	80	80	80	80
JAMAICA	'000	65	52	48	47	46	45	43	44	41(*)	41(*)
MONTSERRAT	-	-	-	-	-	-	-	-	-	-	-
NETHERLANDS ANTILLES	-	-	-	-	-	-	-	-	-	-	-
ST. CHRISTOPHER/NEVIS	-	4 000	5 000	4 000	4 000	4 229	4 061	4 029	4 111(r)	4 192	4 110
ST. LUCIA	-	-	-	-	-	-	-	-	-	-	-
ST. VINCENT AND THE GRENADINES	-	-	-	-	-	527	121	568	...	-	-
SURINAME	-	2 120	2 188	2 303	2 429	1 780	2 160	1 955	1 860	1 935	1 920
TRINIDAD AND TOBAGO	'000	37	36	36	34	28	23	24	23	20	27(*)

SOURCE - FUENTE: FAO production yearbook 1985 and data supplied ECLAC.  
Annuaire FAO de la production et données fournies à la CEPAL.  
Anuario FAO de producción y datos suministrados a la CEPAL.

TABLE Sugar - raw Production  
 TABLEAU-12 Sucre - brut Production  
 CUADRO Azúcar - en bruto Producción  
 Metric tons

COUNTRY PAY PAIS	UNIT	1976	1977	1978	1979	1980	1981	1982	1983	1984	1985<p>
ANTIGUA AND BARBUDA	-	-	-	-	-	-	-	-	-	-	-
BAHAMAS	-	-	-	-	...	...	...	...	...	...	...
BARBADOS	'000	104	124	104	119	137	98	86	83	100	100
BELIZE	'000	63	93	115	100	105	99	108	116	103	104
BRITISH VIRGIN IS.											
CUBA	'000	6 156	6 485	7 351	7 992	6 665	7 359	8 210	7 109	8 207	8 004
DOMINICA	-	-	-	-	-	-	-	-	-	-	-
DOMINICAN REPUBLIC	'000	1 267	1 258	1 058	1 069	911	1 108	1 255	1 105	1 038	808
GRENADA	-	8	514	583	524	501	29	51	178	...	...
GUYANA	'000	337	246	342	316	274	306	292	256	246	247
HAITI<*>	'000	52	48	52<*>	61<*>	55	52	66	49	43	57
JAMAICA	'000	369	289	288	279	240	202	195	198<r>	188	225
MONTSERRAT	-	-	-	-	-	-	-	-	-	-	-
NETHERLANDS ANTILLES	-	-	-	-	-	-	-	-	-	-	-
ST. CHRISTOPHER/NEVIS	'000	36	42	41	39	35	33	36	28	32	27
ST. LUCIA	-	-	-	-	-	-	-	-	-	-	-
ST. VINCENT AND THE GRENADINES	-	-	-	-	-	...	554	1 762	2 319		
SURINAME	'000	8	6	7	10	7	8	7	6	7	7
TRINIDAD AND TOBAGO	'000	204	176	147	143	113	93	79	77	70	81

SOURCE - FUENTE: FAO production yearbook 1985 and data supplied ECLAC.  
 Annuaire FAO de la production et données fournies à la CEPAL.  
 Anuario FAO de producción y datos suministrados a la CEPAL.  
 Economic and Social Survey of Jamaica, 1982, National Agency.



TABLE  
TABLEAU-13.1  
CUADRO

Rice, Paddy  
Riz, Paddy  
Arroz en cascara

Area Harvested  
Superficie Recoltée  
Superficie Cosechada

hectáres

COUNTRY PAYS PAIS	UNIT	1976	1977	1978	1979	1980	1981	1982	1983	1984	1985(p)
ANTIGUA AND BARBUDA	-	-	-	-	-	-	-	-	-	-	-
BAHAMAS	-	-	-	-	-	-	-	-	-	-	-
BARBADOS	-	-	-	-	-	-	-	-	-	-	-
BELIZE	-	4 290	3 440	3 460	2 792	3 280	3 969	3 314(r)	2 385	2 516	2 447
BRITISH VIRGIN IS.	-	-	-	-	-	-	-	-	-	-	-
CUBA	'000	130	220	220	153	149	136	143	150	151	155
DOMINICA	-	-	-	-	-	-	-	-	-	-	-
DOMINICAN REPUBLIC	'000	92	86	92	101	112	111	93	119	118	110
GRENADA	-	-	-	-	-	-	-	-	-	-	-
GUYANA	'000	84	137	115	87	96	89	95	76	93	78
HAITI	'000	24	30	52	55	53	50	50	50	50	58
JAMAICA	-	6 000	6 000	1 000	3 000	913	748	575	868	1 563	1 401
MONTSERRAT	-	-	-	-	-	-	-	-	-	-	-
NETHERLANDS ANTILLES	-	-	-	-	-	-	-	-	-	-	-
ST. CHRISTOPHER/NEVIS	-	-	-	-	-	-	-	-	-	-	-
ST. LUCIA	-	-	-	-	-	-	-	-	-	-	-
ST. VINCENT AND THE GRENADINES	-	-	-	-	-	-	-	-	-	-	-
SURINAME	'000	48	50	55	59	65	67	73	73	75	75
TRINIDAD AND TOBAGO	'000	4	5	5	8	5	5	5	5	5	5

SOURCE - FUENTE: FAO production yearbook 1985 and data supplied ECLAC.  
Annuaire FAO de la production et données fournies à la CEPAL.  
Anuario FAO de producción y datos suministrados a la CEPAL.

TABLE  
TABLEAU-14.1  
CUADRO

Maize  
Mais  
Maíz

Area Harvested  
Superficie Recoltée  
Superficie Cosechada

hectáres

COUNTRY PAYS PAIS	UNIT	1976	1977	1978	1979	1980	1981	1982	1983	1984	1985<p>
ANTIGUA AND BARBUDA	-	-	-	-	...	...	22	17	14	33	22
BAHAMAS	-	-	-	-	-	16	16	24	73	...	...
BARBADOS	-	...	...	...	...	...	...	...	60	...	...
BELIZE	100	126	127	114	107	105	113	111	105	118	130
BRITISH VIRGIN IS.	-	-	-	-	-	-	-	-	-	-	-
CUBA	'000	26	53	47	49	45	44	43	52	...	...
DOMINICA	-	-	-	-	-	...	...	...	...	...	...
DOMINICAN REPUBLIC	'000	33	24	24	19	35	29	21	27	55	38
GRENADA	-	500	500	500	500	405	427	370<r>	344<r>	249	244
GUYANA	-	2 600	3 000	2 000	2 000	569	333	379	521	...	...
HAITI	'000	190	210	248	234	225	200	186	171	200	100<#>
JAMAICA	100	61	80	70	40<F>	17	21	23	28	29	30
MONTSERRAT	-	-	-	-	-	-	-	-	-	-	-
NETHERLANDS ANTILLES	-	-	-	-	-	-	-	-	-	-	-
ST. CHRISTOPHER/NEVIS	-	-	-	-	-	-	-	-	-	-	-
ST. LUCIA	-	-	-	-	...	...	...	...	...	...	...
ST. VINCENT AND THE GRENADINES	-	-	-	-	-	-	-	27	...	...	...
SURINAME	-	94	110	140	158	183	204	135	122	222	153
TRINIDAD AND TOBAGO	100	11	12	12	12	11	11	11	11	11	11

SOURCE - FUENTE: FAO production yearbook 1985 and data supplied ECLAC.  
Annuaire FAO de la production et données fournies à la CEPAL.  
Anuario FAO de producción y datos suministrados a la CEPAL.

TABLE  
TABLEAU-14.2  
CUADRO

Maize  
Mais  
Maíz

Production  
Production  
Producción

Metric tons

COUNTRY PAYS PAIS	1976	1977	1978	1979	1980	1981	1982	1983	1984	1985(p)
ANTIGUA AND BARBUDA	73	46	44	30	29	45	70	46	180	38
BAHAMAS	-	-	-	-	20	20	30	91	-	-
BARBADOS	218	...	...	...	...	...	...	...	...	...
BELIZE	18 144	17 055	19 505	15 422	18 597	21 319	21 183	17 690	16 148	19 641
BRITISH VIRGIN IS.	-	-	-	-	-	-	-	-	-	-
CUBA	14 348	16 342	16 239	16 550	23 458	23 239	21 561	29 900	30 000	33 000
DOMINICA	-	-	-	-	-	-	-	-	-	-
DOMINICAN REPUBLIC	48 000	54 000	66 000	38 000	35 000	41 000	28 000	42 000	76 000	68 000
GRENADA	492	572	663	550	439	462	423	394	285	279
GUYANA	4 309	3 268	2 086	1 670	1 678	680	685	816	1 197	1 140
HAITI	250 000	302 000	161 000	183 000	175 000	185 000	176 000	170 900	186 000	186 500
JAMAICA	11 140	8 475	7 201	6 663	4 392	4 541	2 990	3 652	3 676	3 817
MONTSERRAT	-	-	-	-	-	-	-	-	-	-
NETHERLANDS ANTILLES	-	-	-	-	-	-	-	-	-	-
ST. CHRISTOPHER/NEVIS	-	-	-	-	-	-	2	3	3	-
ST. LUCIA	-	-	-	3	2	2	2	2	2(e)	2(e)
ST. VINCENT AND THE GRENADINES	-	-	-	-	-	-	-	...	...	...
SURINAME	132	230	273	395	290	410	211	165	375	249
TRINIDAD AND TOBAGO	3 851	3 277	3 289	5 000(*)	3 182(*)	3 148(*)	3 011	2 909	2 784	2 257

SOURCE - FUENTE: FAO production yearbook 1985 and data supplied ECLAC.  
Annuaire FAO de la production et données fournies à la CEPAL.  
Anuario FAO de producción y datos suministrados a la CEPAL.

TABLE  
TABLEAU-16.1  
CUADRO

Sweet Potatoes  
Patates Douces  
Batates (Camotes)

Area Harvested  
Superficie Recoltée  
Superficie Cosechada

hectáres

COUNTRY PAYS PAIS	UNIT	1976	1977	1978	1979	1980	1981	1982	1983	1984	1985(p)
ANTIGUA AND BARBUDA	-	...	...	...	...	55	59	14(r)	25(r)	120	24
BAHAMAS	-	...	...	...	...	8	8	20	24	...	...
BARBADOS	-	285	494	495	304	300	223	285	290	233	246
BELIZE	-	-	-	-	...	...	...	34	35	36	42
BRITISH VIRGIN IS.	-	-	-	-	-	-	-	-	-	-	-
CUBA	'000	66	67	80	80	43	42	39	83(F)	84(F)	83(F)
DOMINICA	-	...	...	...	...	...	...	...	...	...	...
DOMINICAN REPUBLIC(F)	'000	9	7	8	8	9	6	4	6	7	7
GRENADA	-	157	156	157	157	25	24	27	25	10	13
GUYANA	-	...	...	...	...	...	...	...	...	...	...
HAITI(F)	'000	19(*)	20(*)	56	63	63	64	65	70	70	70
JAMAICA	'000	2	3	3	2	2	3	2	2	3	3
MONTSERRAT	-	...	...	...	...	...	...	...	...	...	...
NETHERLANDS ANTILLES	-	-	-	-	-	-	-	-	-	-	-
ST. CHRISTOPHER/NEVIS	-	-	-	-	...	...	...	...	...	...	...
ST. LUCIA	-	...	...	...	...	197	293	...	...	...	...
ST. VINCENT AND THE GRENADINES(F)	-	1 000	1 000	1 000	1 000	1 000	1 000	1 000	1 000	1 000	1 000
SURINAME	-	21	35	72	27	21	40	17	18	23	12
TRINIDAD AND TOBAGO	-	227	233	229	224(e)	221	211	194	208(e)	...	...

SOURCE - FUENTE: FAO production yearbook 1985 and data supplied ECLAC.  
Annuaire FAO de la production et données fournies à la CEPAL.  
Anuario FAO de producción y datos suministrados a la CEPAL.

TABLE Sweet Potatoes Production  
 TABLEAU-16.2 Patates Douces Production Metric tons  
 CUADRO Batatas (Camotes) Producción

COUNTRY PAYS PAIS	UNIT	1976	1977	1978	1979	1980	1981	1982	1983	1984	1985<p>
ANTIGUA AND BARBUDA	-	193	124	188	156	180	320	228	352	488	101
BAHAMAS	-	89	40	77	50	90	90	203	254	...	...
BARBADOS	-	2 874	4 706	4 989	2 219	4 631	3 000	3 700	4 300	1 957	2 066
BELIZE	-	-	-	-	...	...	...	46	47	49	56
BRITISH VIRGIN IS.	-	-	-	-	-	-	-	-	-	-	-
CUBA	'000	255	255	305	95	228	200	177	207	259	307
DOMINICA	-	1 179	1 306	1 404	1 285	1 451	1 422	1 392	1 323	1 346	1 000<F>
DOMINICAN REPUBLIC	'000	85	45	61	59	68	65	55	35	58	46
GRENADA	-	340	405	391	371	271	266	297	281	109	146
GUYANA	-	...	...	...	...	...	...	...	...	...	...
HAITI<F>	'000	94	95	306	265	260	270	275	346	350<F>	350<F>
JAMAICA	-	16 348	21 556	39 224	21 162	20 992	30 221	21 273	24 089	35 897	31 676
MONTSERRAT	-	168	154	150	127	141	154	152	143<e>	...	...
NETHERLANDS ANTILLES	-	-	-	-	-	-	-	-	-	...	...
ST. CHRISTOPHER/NEVIS	-	-	-	-	349	272	315	281	146	154	...
ST. LUCIA	-	...	175	186	209	269	293	295	297	...	...
ST. VINCENT AND THE GRENADINES	-	2 136	734	1 584	1 452	2 110	1 368	1 450	2 000<F>	2 000<F>	2 000<F>
SURINAME	-	95	116	106	147	115	265	81	74	102	65
TRINIDAD AND TOBAGO	-	2 540	2 608	2 563	3 000<F>	2 168	2 068	398<r>	98<r>	167	41

SOURCE - FUENTE: FAO production yearbook 1985 and data supplied ECLAC.  
 Annuaire FAO de la production et données fournies à la CEPAL.  
 Anuario FAO de producción y datos suministrados a la CEPAL.

TABLE  
TABLEAU-18  
CUADRO

Yams  
Ignames  
Name

Production  
Production  
Producción

Metric tons

COUNTRY PAYS PAIS	1976	1977	1978	1979	1980	1981	1982	1983	1984	1985(p)
ANTIGUA AND BARBUDA	61	91	156	126	68	48	63	111	98	27
BAHAMAS	...	...	...	...	-	-	-	-	-	-
BARBADOS	5 783	8 424	6 851	5 909	7 700	4 000	4 500	4 500	31.95	29.43
BELIZE	...	...	...	...	...	...	17	20	22	25
BRITISH VIRGIN IS.	-	-	-	-	-	-	-	-	-	-
CUBA	843	828	900(e)	990	10 178	9 100	7 200	5 400	...	...
DOMINICA	3 175	3 810	4 096	2 838	4 082	4 354	4 413	4 146	4 230	5 000(F)
DOMINICAN REPUBLIC	29 161	24 482	...	17 236	19 582	17 045	5 000(*)	9 000	7 000	13 000
GRENADA	465	511	496	506	451	474	506	454	499	400
GUYANA	...	...	...	...	...	...	...	...	...	...
HAITI(F)	...	...	...	...	...	115 000	115 000	120 000	120 000	120 000
JAMAICA	117 000	125 000	150 000	157 000	133 000	136 000	116 978	130 633	149 060	163 762
MONTserrat	-	-	-	-	-	-	-	-	-	-
NETHERLANDS ANTILLES	-	-	-	-	-	-	-	-	-	-
ST. CHRISTOPHER/NEVIS	...	...	...	152	124	105	78	75	55	...
ST. LUCIA	...	655	812	717	572	864	648	713	...	...
ST. VINCENT AND THE GRENADINES	1 724	1 980	1 688	3 128	3 084	3 260	3 000(F)	4 000(F)	4 000(F)	4 000(F)
SURINAME	...	...	...	...	445	560	295	370	...	...
TRINIDAD AND TOBAGO	13 185	12 928	14 179	13 809	3 682	3 518	1 227	281	444	426

SOURCE - FUENTE: FAO production yearbook 1985 and data supplied ECLAC.  
Anuaire FAO de la production et données fournies à la CEPAL.  
Anuario FAO de producción y datos suministrados a la CEPAL.

TABLE  
TABLEAU-19  
CUADRO

Root and Tubers - n.e.s  
Racines et tubercules - n.d.a  
Raíces y tuberculos - n.e.p

Production  
Production  
Producción

Metric tons

COUNTRY PAYS PAIS	1976	1977	1978	1979	1980	1981	1982	1983	1984	1985<p>
ANTIGUA AND BARBUDA	29	20	...	...	...	...	.33<1>	.42<1>	41<1>	41<1>
BAHAMAS	-	-	-	-	-	-	-	-	-	-
BARBADOS	6 220	8 378	6 845	5 876	...	...	...	...	...	...
BELIZE	...	...	...	...	...	...	75	77	80	82
BRITISH VIRGIN IS.	-	-	-	-	-	-	-	-	-	-
CUBA	...	...	...	...	...	...	...	...	...	...
DOMINICA	18 144	18 965	20 382	16 563	16 964	17 418	17 706	17 323<e>	...	...
DOMINICAN REPUBLIC	36 281	57 903	...	...	...	...	...	...	...	...
GRENADA	419	446	446	436	420	432	525	523	...	...
GUYANA<1>	21 364	24 993	28 123	28 120	18 144	18 143	20 865	24 948	25 401	33 112
HAITI	...	...	...	...	...	...	...	...	...	...
JAMAICA	30 096	29 409	34 469	34 550	29 635	28 200	25 589	24 839	...	...
MONTSERRAT	61	54	54	50	52	52	52	52	...	...
NETHERLANDS ANTILLES	-	-	-	-	-	-	-	-	-	-
ST. CHRISTOPHER/NEVIS	...	...	...	30	31	31	197	204	260	...
ST. LUCIA	...	136	163	191	200	498	528	575	...	...
ST. VINCENT AND THE GRENADINES	1 980	1 688	3 127	3 083	2 110	1 751	2 148	2 003	...	...
SURINAME	107	535	206	398	135	600	505	714	702	753
TRINIDAD AND TOBAGO<r>	569	6930	663	6298<e>	590	568	568	455	409	108

SOURCE - FUENTE: Data supplied ECLAC.  
Données fournies à la CEPAL.  
Datos suministrados a la CEPAL.

<1> Ginger

TABLE  
TABLEAU-20.1  
CUADRO

Groundnuts in Shell  
Arachides Non Décortiquées  
Maní con cascara

Area Harvested  
Superficie Recoltee  
Superficie Cosechada

hectares

COUNTRY PAYS PAIS	UNIT	1976	1977	1978	1979	1980	1981	1982	1983	1984	1985<p>
ANTIGUA AND BARBUDA	-	-	-	-	...	...	1	1	1	2	...
BAHAMAS	-	-	-	-	-	-	-	-	-	-	-
BARBADOS	-	...	...	...	...	...	...	8	12	...	...
BELIZE	-	...	...	...	...	63	121	162	81	81	159
BRITISH VIRGIN IS.	-	-	-	-	-	-	-	-	-	-	-
CUBA<F>	'000	15	15	15	15	15	15	15	15	15	15
DOMINICA	-	-	-	-	-	-	-	-	-	-	-
DOMINICAN REPUBLIC<F>	'000	35<*>	35<*>	54	48<*>	35<*>	28<*>	28<*>	31	31	31
GRENADA	-	6	11	12	12	...	...	...	...	...	...
GUYANA<F>	-	...	...	...	...	...	...	...	...	...	...
HAITI<F>	'000	4	4	41	47	47	47	50	50	50	50
JAMAICA	'000	1	1	2	2	2	2	2	2	2	3
MONTSERRAT	-	-	-	-	-	-	-	-	4	6	12
NETHERLANDS ANTILLES	-	-	-	-	-	-	-	-	-	-	-
ST. CHRISTOPHER/NEVIS	-	...	...	...	...	...	...	...	...	...	...
ST. LUCIA	-	...	...	...	...	...	...	...	...	...	...
ST. VINCENT AND THE GRENADINES	-	...	...	...	...	81	81	...	...	...	...
SURINAME	-	242	282	245	285	210	340	345	328	485	497
TRINIDAD AND TOBAGO	-	-	-	-	-	-	-	-	-	-	-

SOURCE - FUENTE: FAO production yearbook 1985 and data supplied ECLAC.  
Annuaire FAO de la production et données fournies à la CEPAL.  
Anuario FAO de producción y datos suministrados a la CEPAL.



TABLE  
TABLEAU-20.2  
CUADRO

Groundnuts in Shell  
Arachides non décortiquées  
Maní con cascara

Production  
Production  
Producción

Metric tons

COUNTRY PAYS PAIS	UNIT	1976	1977	1978	1979	1980	1981	1982	1983	1984	1985(p)
ANTIGUA AND BARBUDA	-	-	-	-	6	8	2	2	1	2	...
BAHAMAS	-	-	-	-	-	-	-	-	-	-	-
BARBADOS	-	36	39	51	...	...	...	10	2	...	...
BELIZE	-	...	...	...	...	68	136	181	91	91	153
BRITISH VIRGIN IS.	-	-	-	-	-	-	-	-	-	-	-
CUBA(F)	'000	15	15	15(*)	15(*)	15(*)	15	15	15	15	15
DOMINICA	-	-	-	-	-	-	-	-	-	-	-
DOMINICAN REPUBLIC	'000	43	48	64(*)	38	46	36	29	38	42	30
BRENADA	-	2	3	5	4	...	...	...	...	...	...
GUYANA	-	274	454	549	639	680	680	680	680(e)	657	880
HAITI	'000	...	...	25	34	32(F)	33(F)	33(F)	42(*)	43(F)	43(F)
JAMAICA	-	463	1 843	2 802	2 422	2 278	2 084	2 263	2 597	2 533	3 216
MONTSERRAT	-	5	5	5	5	9	9	9	9(e)	...	...
NETHERLANDS ANTILLES	-	-	-	-	-	-	-	-	-	-	-
ST. CHRISTOPHER/NEVIS	-	...	...	...	204	203	203	120	47	52	...
ST. LUCIA	-	...	...	...	...	...	...	...	...	...	...
ST. VINCENT AND THE GRENADINES	-	68	20	68	46	86	181	181	...	...	...
SURINAME	-	290	338	250	286	210	340	345	257	485	449
TRINIDAD AND TOBAGO	-	-	-	-	-	-	-	-	-	-	-

SOURCE - FUENTE: FAO production yearbook 1985 and data supplied ECLAC.  
Annuaire FAO de la production et données fournies à la CEPAL.  
Anuario FAO de producción y datos suministrados a la CEPAL.

TABLE  
TABLEAU-20.3  
CUADRO

Groundnuts in Shell  
Arachides non décortiquées  
Maní con cascara

Yield  
Rendement  
Rendimiento

kg/ha

COUNTRY PAYS PAIS	1976	1977	1978	1979	1980	1981	1982	1983	1984	1985(p)
ANTIGUA AND BARBUDA	-	-	-	...	...	2 000	2 000	1 000	2 000	...
BANANAS	-	-	-	-	-	-	-	-	-	-
BARBADOS	...	...	...	...	...	...	1 250	167	...	...
BELIZE	...	...	...	...	1 079	1 124	1 117	1 123	1 123	975
BRITISH VIRGIN IS.	-	-	-	-	-	-	-	-	-	-
CUBA	1 000	1 000	1 000	1 000	1 000	1 000	1 000	1 000	1 000	1 000
DOMINICA	-	-	-	-	-	-	-	-	-	-
DOMINICAN REPUBLIC<F>	1 228	1 371	1 185	791	1 314	1 275	1 275	1 225	1 359	972
GRENADA	333	273	417	333	...	...	...	...	...	...
GUYANA<F>	609	622	600	750	739	881	867	...	...	...
HAITI	512	512	714	720	681	702	700	840	900	900
JAMAICA	463	1 843	1 401	1 211	1 139	1 042	1 132	1 298	1 266	1 608
MONTSERAT	-	-	-	-	-	-	-	-	-	-
NETHERLANDS ANTILLES	-	-	-	-	-	-	-	-	-	-
ST. CHRISTOPHER/NEVIS	1 338	1 346	1 375	1 380	1 400	1 385	...	1 286	1 286	1 286
ST. LUCIA	...	...	...	...	...	...	...	...	...	...
ST. VINCENT AND THE GRENADINES<F>	963	1 000	1 086	1 020	967	1 000<F>	1 000	1 000	1 000	1 000
SURINAME	1 198	1 199	1 020	1 004	1 000	1 000	1 000	783	1 000	903
TRINIDAD AND TOBAGO	-	-	-	-	-	-	-	-	-	-

SOURCE - FUENTE: FAO production yearbook 1985 and tables 20.1 and 20.2  
Annuaire FAO de la production 1985 et tableaux 20.1 et 20.2  
Anuario FAO de producción 1985 y cuadros 20.1 y 20.2

TABLE  
TABLEAU-21.1  
CUABRO

Cabbage  
Choux  
Coles (Repollo)

Area Harvested  
Superficie Recoltée  
Superficie Cosechada

hectáres

COUNTRY PAYS PAIS	UNIT	1976	1977	1978	1979	1980	1981	1982	1983	1984	1985(p)
ANTIGUA AND BARBUDA	-	-	-	-	-	23	29	19	17	8	21
BAHAMAS	-	...	...	...	...	16	24	27	40	...	...
BARBADOS	-	73	116	97	144	...	...	338	378	91	65
BELIZE	-	...	...	...	...	...	...	-	-	-	19
BRITISH VIRGIN IS.	-	-	-	-	-	-	-	-	-	-	-
CUBA	'000	2	2	1	2	1	2	2	2	2	3
DOMINICA	-	...	...	...	...	...	...	...	...	...	...
DOMINICAN REPUBLIC	-	...	...	...	...	...	...	...	...	...	...
GRENADA	-	2	-	-	-	2	2	3	3	5	11
GUYANA	-	...	...	...	...	...	45	43	43(e)	...	...
HAITI<F>	'000	1	1	1	2	2	2	2	2	2	2
JAMAICA	'000	1	1	1	1	1	1	1	1	1	1
MONTSERRAT	-	...	...	...	...	...	...	3	9	8	8
NETHERLANDS ANTILLES	-	-	-	-	-	-	-	-	-	...	...
ST. CHRISTOPHER/NEVIS	...	...	...	...	...	...	...	...	...	...	...
ST. LUCIA	-	-	-	-	-	-	-	-	-	-	-
ST. VINCENT AND THE GRENADINES	-	...	...	...	...	...	...	...	...	...	...
SURINAME	-	68	70	55	32	66	85	67	51	60	67
TRINIDAD AND TOBAGO	-	202	243	247	...	229	223	213	215(e)	...	...

SOURCE - FUENTE: FAO production yearbook 1985 and data supplied ECLAC.  
Annuaire FAO de la production et données fournies à la CEPAL.  
Anuario FAO de producción y datos suministrados a la CEPAL.

TABLE  
TABLEAU-21.2  
CUADRO

Cabbage  
Choux  
Coles (Repollo)

Production  
Production  
Producción

Metric tons

COUNTRY PAYS PAIS	UNIT	1976	1977	1978	1979	1980	1981	1982	1983	1984	1985(p)
ANTIGUA AND BARBUDA	-	20	9	32	45	81	98	182	165	53	117
BAHAMAS	-	...	...	...	99	193	274	660	467	...	...
BARBADOS	-	617	980	816	1 130	1 717	1 399	1 577	1 699	1 074	767
BELIZE	-	136	...	...	...	...	...	...	...	...	679
BRITISH VIRGIN IS.	-	-	-	-	-	-	-	-	-	-	-
CUBA	'000	33	15	14	19	16	70	54	41	56	61(F)
DOMINICA	-	843	894	948	849	996	1 036	978	908	925	
DOMINICAN REPUBLIC	-	4 000(F)	4 000(F)	4 000(F)	3 466	4 237	4 299	4 000	4 000(F)	5 000(F)	5 000(F)
GRENADA	-	39	56	57	40	31	29	35	31	61	127
GUYANA	-	1 179	1 406	907	816	862	907	907	1 000(*)	...	...
HAITI(F)	'000	9	9	9	9	10	10	11	12	12	13
JAMAICA	-	15 418	8 875	16 271	13 786	14 319	15 747	16 293	17 152	17 954	16 123
MONTSERRAT	-	30	27	27	27	36	36	36	36	...	...
NETHERLANDS ANTILLES	-	-	-	-	-	-	-	-	-	-	-
ST. CHRISTOPHER/NEVIS	-	-	-	-	26	25	33	27	27	26	...
ST. LUCIA	-	...	141	145	136	142	166	174	183	...	...
ST. VINCENT AND THE GRENADINES	-	100	136	150	...	...	...	180	...	...	...
SURINAME	-	264	500	606	573	516	680	500(r)	353(r)	580	680
TRINIDAD AND TOBAGO	-	4 644	6 124	6 226	...	5 779	5 625	4 295(r)	1 541(r)	2 053	1 777

SOURCE - FUENTE: FAO production yearbook 1985 and data supplied ECLAC.  
Annuaire FAO de la production et données fournies à la CEPAL.  
Anuario FAO de producción y datos suministrados a la CEPAL.

TABLE  
TABLEAU-21.3  
CUADRO

Cabbage  
Choux  
Coles (Repollo)

Yield  
Rendement  
Rendimiento

kg/ha

COUNTRY PAYS PAIS	1976	1977	1978	1979	1980	1981	1982	1983	1984	1985(p)
ANTIGUA AND BARBUDA(F)	4 000	3 857	3 333	4 000	3 522	3 379	9 578	9 706	6 625	5 571
BAHAMAS	-	...	...	...	12 062	11 417	11 579	11 675	...	...
BARBADOS	8 452	8 448	8 412	7 847	7 391(F)	7 083(F)	4 666	4 495	11 802	1 800
BELIZE	...	...	...	...	...	...	...	...	...	35 736
BRITISH VIRGIN IS.	-	-	-	-	-	-	-	-	-	-
CUBA(F)	18 156	18 500	10 139	10 635	12 106	12 169	12 169	22 646	27 783	24 560
DOMINICA	...	...	...	...	...	...	...	...	...	...
DOMINICAN REPUBLIC(F)	10 909	10 882	10 857	9 722	11 351	11 316	11 333	11 282	11 250	11 250
GRENADA(F)	2 438	2 800	2 714	2 000	9 000	9 000	10 000	8 333	12 200	11 545
GUYANA	6 550	6 316	6 512	6 455	5 747	20 155	12 424	5 882	...	...
HAITI(F)	10 000	10 000	6 071	6 000	6 250	6 250	6 111	6 316	6 316	6 500
JAMAICA	15 418	8 875	16 271	13 786	14 319	15 747	16 293	9 322	9 653	9 444
MONTSERRAT	...	...	...	...	...	...	...	...	...	...
NETHERLANDS ANTILLES	-	-	-	-	-	-	-	-	-	-
ST. CHRISTOPHER/NEVIS	-	-	-	...	...	...	...	...	...	...
ST. LUCIA	-	...	...	...	...	...	...	...	...	...
ST. VINCENT AND THE GRENADINES	...	...	...	...	...	...	...	...	...	...
SURINAME	3 882	7 143	11 018	11 019	7 923	8 080	6 692	6 961	9 667	10 149
TRINIDAD AND TOBAGO	22 990	25 202	25 206	...	25 235	25 224	25 211	23 913	23 333	23 333

SOURCE - FUENTE: FAO production yearbook 1985 data supplied ECLAC and tables 21.1 + 21.2.  
Annuaire FAO de la production; données fournies à la CEPAL et tableaux 21.1 + 21.2.  
Anuario FAO de producción; datos suministrados a la CEPAL y cuadros 21.1 + 21.2.

TABLE  
TABLEAU-22.1  
CUADRO

Carrots  
Carottes  
Zanahorias

Area Harvested  
Superficie Recolteé  
Superficie cosechada

hectares

COUNTRY PAYS PAIS	UNIT	1976	1977	1978	1979	1980	1981	1982	1983	1984	1985(p)
ANTIGUA AND BARBUDA	-	...	...	...	...	19	23	16	42	37	28
BAHAMAS	-	-	-	-	-	-	-	-	-	-	-
BARBADOS	-	125	132	202	382	...	...	538	589	164	126
BELIZE	-	-	-	-	-	-	-	-	-	-	-
CUBA	-	...	...	...	...	...	...	...	...	...	...
DOMINICA	-	...	...	...	...	...	...	...	...	...	...
DOMINICAN REPUBLIC	'000	...	...	...	...	1	1	1	1	1	1
GRENADA	-	...	...	...	...	5	4	3	3	3	5
GUYANA	-	-	1	1	1	1	1	1	1	...	...
HAITI	-	...	...	...	...	...	...	...	...	...	...
JAMAICA	'000	1	1	1	1	1	1	1	2	2	2
MONTERRAT	-	...	...	...	...	...	...	4	4	8	12
NETHERLANDS ANTILLES	-	-	-	-	-	-	-	-	-	-	-
ST. CHRISTOPHER/NEVIS	...	...	...	...	...	...	...	...	...	...	...
ST. LUCIA	-	-	-	-	-	-	-	-	-	-	-
ST. VINCENT AND THE GRENADINES	-	...	...	...	38	41	...	...	...	...	...
SURINAME	-	-	-	-	-	-	-	-	-	-	-
TRINIDAD AND TOBAGO	-	-	-	-	-	-	-	-	-	-	-

SOURCE - FUENTE: FAO production yearbook 1985 and data supplied ECLAC.  
Annuaire FAO de la production et données fournies à la CEPAL.  
Anuario FAO de producción y datos suministrados a la CEPAL.

TABLE  
TABLEAU-22.2  
CUADRO

Carrots  
Carottes  
Zanahorias

Production  
Production  
Producción

Metric tons

COUNTRY PAYS PAIS	1976	1977	1978	1979	1980	1981	1982	1983	1984	1985(p)
ANTIGUA AND BARBUDA	133	128	88	147	123	178	39	46	253	136
BAHAMAS	-	-	-	-	-	-	-	-	-	-
BARBADOS	1 123	1 180	1 818	2 143	2 395	2 145	2 416	2 647	1 899(e)	844
BELIZE	-	-	-	-	-	-	-	-	-	-
BRITISH VIRGIN IS.	-	-	-	-	-	-	-	-	-	-
CUBA	...	...	...	...	...	...	...	...	...	...
DOMINICA	385	399	429	385	431	469	436	405	412	...
DOMINICAN REPUBLIC	1 000(F)	1 000(F)	1 000(F)	629	647	630	2 000(F)	2 000(F)	1 000(F)	2 000(F)
GRENADA	42	44	42	35	28	25	27	26	30	45
GUYANA	-	...	...	...	...	...	...	...	...	...
HAITI	...	...	...	...	...	...	...	...	...	...
JAMAICA	9 616	7 121	10 338	11 099	10 742	14 534	14 804	15 652	17 635	14 580
MONTSERAT	59	45	41	41	54	63	61	60(e)	...	...
NETHERLANDS ANTILLES	-	-	-	-	-	-	-	-	-	-
ST. CHRISTOPHER/NEVIS	-	-	-	15	14	13	14	14	13	...
ST. LUCIA	-	41	45	50	50	73	77	84	...	...
ST. VINCENT AND THE GRENADINES	826	344	410	289	425	181	161	...	...	...
SURINAME	-	-	-	-	-	-	...	...	...	...
TRINIDAD AND TOBAGO	-	-	-	-	-	-	-	-	-	-

SOURCE - FUENTE: FAO production yearbook 1985 and data supplied ECLAC.  
Annuaire FAO de la production et données fournies à la CEPAL.  
Anuario FAO de producción y datos suministrados a la CEPAL.

TABLE  
TABLEAU-24  
CUADRO

Tomatoes  
Tomates  
Tomates

Production  
Production  
Producción

Metric tons

COUNTRY PAYS PAIS	Unit	1976	1977	1978	1979	1980	1981	1982	1983	1984	1985
ANTIGUA	-	108	138	423	161	96	131	172	284	197	150
BAHAMAS	-	...	...	...	507	762	1 524	1 118	1 219	...	...
BARBADOS	-	449	386	727	702	1 636	1 055	1 200	1 344	496	372
BELIZE	-	159	...	...	...	...	...	...	...	...	1 360
BRITISH VIRGIN IS.	-	-	-	-	-	-	-	-	-	-	-
CUBA	1 000	174	160	140	164	207	312	227	153	235	273
DOMINICA	-	89	98	118	121	133	145	158	150	153	...
DOMINICAN REPUBLIC	'000	123	135	139	164	207	211	212	165	162	160<F>
GRENADA	-	67	76	56	42	47	44	53	48	44	54
GUYANA	-	1 860	2 475	2 858	2 715	2 812	2 948	2 993	3 000	...	...
HAITI<F>	-	4 000	4 000	4 000	4 000	5 000	5 000	5 000	5 000	5 000	5 000
JAMAICA	-	11 966	16 891	17 393	20 794	23 163	22 531	17 028	19 134	29 539	19 500
MONTSERRAT	-	77	95	73	73	68	64	64	64	...	...
NETHERLANDS ANTILLES	-	-	-	-	-	-	-	-	-	-	-
ST. CHRISTOPHER/NEVIS	-	...	18	19	20	20	24	24	30	24	...
ST. LUCIA	-	...	122	138	141	173	292	300	304	...	...
ST. VINCENT AND THE GRENADINES	-	...	...	...	...	...	...	199	...	...	...
SURINAME	-	340	455	328	434	735	1 590	413	447	450	626
TRINIDAD AND TOBAGO	-	6 696	8 165	7 824	10 000<F>	7 500	7 295	2 864	2 450	3 912	2 489

SOURCE - FUENTE: FAO production yearbook 1985 and data supplied ECLAC.  
Annuaire FAO de la production et données fournies à la CEPAL.  
Anuario FAO de producción y datos suministrados a la CEPAL.



TABLE  
TABLEAU-25  
CUADRO

Pumpkins  
Sourges  
Calabagas

Production  
Production  
Producción

Metric tons

COUNTRY PAYS PAIS	1976	1977	1978	1979	1980	1981	1982	1983	1984	1985
ANIGUA AND BARBUDA	89	109	160	41	33	63	135	116	218	168
BAHAMAS	...	...	...	...	61	50	...	122	...	...
BARBADOS	227	433	513	591	515	527	493	576	208	362
BELIZE	-	-	-	-	-	-	825	867	455	991
BRITISH VIRGIN IS.	-	-	-	-	-	-	-	-	-	-
CUBA	51 000<F>	40 000<F>	20 000<F>	14 000<F>	48 600	30 800	61 600	73 000	63 000	67 000<F>
DOMINICA	335	351	366	387	447	469	488	435	417	...
DOMINICAN REPUBLIC	13 000<F>	12 000<F>	11 000<* <td>15 000</td> <td>16 000</td> <td>12 000&lt;*&gt;</td> <td>11 000&lt;*&gt;</td> <td>12 000&lt;*&gt;</td> <td>19 000</td> <td>17 000</td>	15 000	16 000	12 000<*>	11 000<*>	12 000<*>	19 000	17 000
GRENADA	...	...	...	...	192	202	242	215	196	136
GUYANA	...	...	...	...	...	...	...	...	...	...
HAITI	...	...	...	...	...	...	...	...	...	...
JAMAICA	21 310	27 089	29 300	22 870	25 196	27 614	23 316	34 287	39 006	30 353
MONTSERRAT	3	2	1	1	1	1	1	1	1	1
NETHERLANDS ANTILLES	-	-	-	-	-	-	-	-	-	-
ST. CHRISTOPHER/NEVIS	...	...	...	82	84	104	108	55	67	...
ST. LUCIA	14	14	15	16	17	20	21	24	16	34
ST. VINCENT AND THE GRENADINES	-	-	-	-	-	-	-	-	-	-
SURINAME	...	...	...	...	1 038	627	457<r>	445	535	414
TRINIDAD AND TOBAGO	4 000<F>	4 000<F>	4 000<F>	5 000<F>	7 614	7 330	7 046	6 268<r>	3 647	1 829

SOURCE - FUENTE: FAO production yearbook 1985 and data supplied ECLAC.  
Annuaire FAO de la production et données fournies à la CEPAL.  
Anuario FAO de producción y datos suministrados a la CEPAL.

TABLE  
TABLEAU-28  
CUADRO

Sweet Pepper  
Piment Doux  
Pimenton

Production  
Production  
Producción

Metric tons

COUNTRY PAYS PAIS	1976	1977	1978	1979	1980	1981	1982	1983	1984	1985
ANTIGUA AND BARBUDA	21	37	52	45	67	88	51	56	87	27
BAHAMAS	...	...	...	...	183	305	477	376	...	...
BARBADOS	...	...	...	...	...	...	...	...	92	67
BELIZE	...	...	...	...	...	...	...	...	...	1 134
BRITISH VIRGIN IS.	-	-	-	-	-	-	-	-	-	-
CUBA	24 215	27 335	30 695	30 826	44 857	34 042	34 514	22 900	27 000	35 000
DOMINICA	...	...	...	...	...	...	...	...	...	...
DOMINICAN REPUBLIC	...	...	...	...	...	...	...	...	...	...
GRENADA	...	...	...	...	17	17	19	16	11	13
GUYANA	...	...	...	...	...	...	...	...	...	...
HAITI	...	...	...	...	...	...	...	...	...	...
JAMAICA	...	...	...	547	959	1 253	965	1 284	3 132	4 905
MONTserrat	...	...	...	...	...	...	...	...	...	...
NETHERLANDS ANTILLES	-	-	-	-	-	-	-	-	-	-
ST. CHRISTOPHER/NEVIS	...	...	...	7	5	8	9	9	8	...
ST. LUCIA	...	5	5	7	9	9	10	10	...	...
ST. VINCENT AND THE GRENADINES	...	...	...	...	...	...	272	...	...	...
SURINAME	...	...	...	...	75	150	100	265	...	...
TRINIDAD AND TOBAGO	...	...	...	...	573	718	755(r)	251(r)	569	253

SOURCE - FUENTE: Data supplied ECLAC.  
Données fournies à la CEPAL.  
Datos suministrados a la CEPAL.

TABLE  
TABLEAU-29  
CUADRO

Onions, dry  
Oignons, secs  
Cebollas, secas

Production  
Production  
Producción

Metric tons

COUNTRY PAYS PAIS	1976	1977	1978	1979	1980	1981	1982	1983	1984	1985
ANTIGUA	72	63	128	106	61	67	40	46	38	23
BAHAMAS	...	...	...	298	305	356	356	594	...	...
BARBADOS	680	693	745	546	473	396	476	764	549	776
BELIZE	-	-	-	-	-	-	-	-	-	-
BRITISH VIRGIN IS.	-	-	-	-	-	-	-	-	-	-
CUBA	14 687	9 255	8 216	10 012	9 609	16 206	15 055	10 100	14 000	32 000
DOMINICA	-	-	-	-	-	-	-	-	-	-
DOMINICAN REPUBLIC	9 070	7 886	14 000<F>	18 000<F>	23 000<F>	12 000	15 000	15 000	20 000	21 000
GRENADA	6	7	1	1	...	...	...	...	...	...
GUYANA	...	...	...	...	...	...	...	...	...	...
HAITI<F>	3 000	3 000	3 000	3 000	3 000	3 000	3 000	3 000	3 000	3 000
JAMAICA	2 939	3 230	6 173	2 609	2 214	1 572	1 447	1 848	3 031	4 031
MONTSERRAT	45	32	23	14	19	11	11	11	...	...
NETHERLANDS ANTILLES	-	-	-	-	-	-	-	10	...	...
ST. CHRISTOPHER/NEVIS	...	...	...	11	10	10	11	4	4	...
ST. LUCIA	-	-	-	-	-	-	-	-	-	-
ST. VINCENT AND THE GRENADINES	...	...	...	...	...	...	...	...	...	...
SURINAME	-	-	-	-	-	-	-	-	-	-
TRINIDAD AND TOBAGO	-	-	-	-	-	-	-	-	-	-

SOURCE - FUENTE: FAO production yearbook 1985 and data supplied ECLAC.  
Annuaire FAO de la production et données fournies à la CEPAL.  
Anuario FAO de producción y datos suministrados a la CEPAL.

TABLE  
TABLEAU-32  
CUADRO

Coconuts  
Noix de coco  
Cocos

Production  
Production  
Producción

Metric tons

COUNTRY PAYS PAIS	UNIT	1976	1977	1978	1979	1980	1981	1982	1983	1984	1985
ANTIGUA AND BARBUDA	-	720	1 096	1 164	1 182	1 282	2 217	1 282	1 282	3 213	...
BAHAMAS<F>	-	...	...	...	...	10	20	20	20	...	...
BARBADOS<F>	-	4 082	4 000	2 000	2 000	2 000	2 000	2 000	2 000	...	...
BELIZE	-	2 000	2 000	2 000	3 000	3 000	3 000	3 000	3 000	...	9 600
BRITISH VIRGIN IS.	-	-	-	-	-	-	-	-	-	-	-
CUBA	'000	8	9<F>	...	26	19	17	20	23	19	20<F>
DOMINICA	-	12 760	16 056	16 632	15 912	7 652	8 416	9 164	14 252	13 404	...
DOMINICAN REPUBLIC<F>	'000	65	67	74	97	75	75	78	80	85	85
GRENADA	-	1 588	1 587	1 361	1 134	1 406	1 428<* <td>2 000&lt;e&gt;</td> <td>2 000&lt;e&gt;</td> <td>2 000&lt;e&gt;</td> <td>2 000&lt;e&gt;</td>	2 000<e>	2 000<e>	2 000<e>	2 000<e>
GUYANA	'000	24	39	28	39	46	47	38	40	41	41
HAITI<F>	'000	29	29	33	34	34	34	35	36	36	36
JAMAICA	'000	95	134	141	162	179	110	79	76	84	88
MONTSERRAT	-	-	-	-	-	-	-	-	-	-	-
NETHERLANDS ANTILLES	-	-	-	-	-	-	-	-	-	-	-
ST. CHRISTOPHER/NEVIS	'000	10	11	11	13	13	13	13	15	24	...
ST. LUCIA	'000	24	26	29	31	33	29	29	30	31	31
ST. VINCENT AND THE GRENADINES	'000	10	15	20	5	13	12	13	20<F>	20<F>	20<F>
SURINAME	-	5 588	5 588	5 735	5 737	5 568	6 525	7 177	6 753<p>	6 772	6 355
TRINIDAD AND TOBAGO<F>	'000	79	76	75	60	40	64	68	58	52	60

SOURCE - FUENTE: FAO production yearbook 1985 and data supplied ECLAC.  
Annuaire FAO de la production 1985 et données fournies à la CPAL.  
Anuario FAO de producción 1985 y datos suministrados a la CEPL.

TABLE  
TABLEAU-33  
CUADRO

Copra  
Coprah  
Copra

Production  
Production  
Producción

Metric tons

COUNTRY PAYS PAIS	1976	1977	1978	1979	1980	1981	1982	1983	1984	1985
ANTIGUA AND BARBUDA	-	-	-	-	-	-	-	-	-	-
BAHAMAS	-	-	-	-	-	-	-	-	-	-
BARBADOS	-	-	-	-	-	-	-	-	-	-
BELIZE	...	...	...	...	...	...	...	406	...	...
BRITISH VIRGIN IS.	-	-	-	-	-	-	-	-	-	-
CUBA	...	...	...	...	...	...	...	...	...	...
DOMINICA	2 459	2 664	2 709	1 761	847	703	1 629	2 722	3 000(*)	2 000(F)
DOMINICAN REPUBLIC<F>	9 000	9 000	13 000	9 000	5 000	9 000(*)	11 000(*)	13 000(*)	14 000(F)	15 000
GRENADA	218	278	392	457	395	328	441	532	271	...
GUYANA	11 481	5 994	4 877	3 033	4 041	2 279	1 260	187	132	1 849
HAITI	...	...	...	...	...	...	...	...	...	...
JAMAICA	5 791	3 556	2 133	1 864	1 602	901	1 296	2 153	1 349	...
MONTSERRAT	-	-	-	-	-	-	-	-	-	-
NETHERLANDS ANTILLES	-	-	-	-	-	-	-	-	-	-
ST. CHRISTOPHER/NEVIS	90	128	203	142	122	122	...	55	113	...
ST. LUCIA	4 769	5 322	5 912	6 398	6 532	3 751	4 170	4 781	4 043	4 388
ST. VINCENT AND THE GRENADINES	1 048	1 561	1 667	3 029	1 832	1 233	1 700	2 032	2 000(F)	2 000(F)
SURINAME<F>	...	...	...	...	1 000	1 000	1 000	1 000	1 000	1 000
TRINIDAD AND TOBAGO	9 106	9 008	7 373	6 338	4 417	5 237	5 866	6 000	5 600	4 300

SOURCE - FUENTE: FAO production yearbook 1985 and data supplied ECLAC.  
Annuaire FAO de la production 1985 et données fournies à la CEPAL.  
Anuario FAO de producción 1985 y datos suministrados a la CEPAL.

TABLE  
TABLEAU-35.1  
CUADRO

Coffee, Green  
Café, Vert  
Café, Verde

Area Harvested  
Superficie Recoltee  
Superficie Cosechada

hectáres

COUNTRY PAYS PAIS	UNIT	1976	1977	1978	1979	1980	1981	1982	1983	1984	1985
ANTIGUA AND BARBUDA	-	-	-	-	-	-	-	-	-	-	-
BAHAMAS	-	-	-	-	-	-	-	-	-	-	-
BARBADOS	-	-	-	-	-	-	-	-	-	-	-
BELIZE	-	...	...	...	...	...	3 602	...	...	...	...
BRITISH VIRGIN IS.	-	-	-	-	-	-	-	-	-	-	-
CUBA	'000	50	50	50	95	133	122	128	128	50<F>	50<F>
DOMINICA	-	...	...	...	...	...	...	...	...	...	...
DOMINICAN REPUBLIC	'000	180	156	157	149	150	140	180	160<F>	170<F>	170<F>
GRENADA	-	-	-	-	-	-	-	-	-	-	-
GUYANA	-	2 000<F>	2 000<F>	2 000<F>	2 000<F>	726	832	...	...	...	...
HAITI<F>	'000	30	30	25	35	25	27	35	31	34	34
JAMAICA<F>	-	4 000	5 000	5 000	5 000	5 000	6 000	6 000	6 000	6 000	6 000
MONTSERRAT	-	-	-	-	-	-	-	-	-	-	-
NETHERLANDS ANTILLES	-	-	-	-	-	-	-	-	-	-	-
ST. CHRISTOPHER/NEVIS	-	-	-	-	-	-	-	-	-	-	-
ST. LUCIA	-	...	...	...	32	35	32	...	...	-	-
ST. VINCENT AND THE GRENADINES	-	...	...	...	...	...	...	...	...	...	...
SURINAME	-	360	360	209	199	156	345	195	230	247	236
TRINIDAD AND TOBAGO<F>	'000	10	10	10	10	10	10	9	10	10	10

SOURCE - FUENTE: FAO production yearbook 1985 and data supplied ECLAC.  
Annuaire FAO de la production 1985 et données fournies à la CEPAL.  
Anuario FAO de producción 1985 y datos suministrados a la CEPAL.

TABLE  
TABLEAU-35.2  
CUADRO

Coffee, Green  
Cafe, Vert  
Cafe, Verde

Production  
Production  
Producción

Metric tons

COUNTRY PAYS PAIS	UNIT	1976	1977	1978	1979	1980	1981	1982	1983	1984	1985
ANTIGUA AND BARBUDA	-	-	-	-	-	-	-	-	-	-	-
BAHAMAS	-	-	-	-	-	-	-	-	-	-	-
BARBADOS	-	-	-	-	-	-	-	-	-	-	-
BELIZE	-	...	...	...	...	...	...	...	...	-	-
BRITISH VIRGIN IS.	-	-	-	-	-	-	-	-	-	-	-
CUBA	'000	27	17	15	26	19	22	29	18	23	24
DOMINICA	-	224	254	269	155	148	152	155	328	372	...
DOMINICAN REPUBLIC	'000	114	120	87	121	120	104	127	136	144	144
GRENADA	-	...	...	...	...	...	...	...	...	...	...
GUYANA<F>	-	680	...	...	1 000	2 000	2 000	2 000	2 000	2 000	2 000
HAITI	'000	32	31	27	40	43	30	39	36	37	37
JAMAICA<F>	-	1 929	1 208	1 477	958	2 216	1 379	1 516	1 632	1 745	1 274
MONTSERRAT	-	-	-	-	-	-	-	-	-	-	-
NETHERLANDS ANTILLES	-	-	-	-	-	-	-	-	-	-	-
ST. CHRISTOPHER/NEVIS	-	-	-	-	-	-	-	-	2	7	1
ST. LUCIA	-	...	...	...	...	17	12	...	...	-	-
ST. VINCENT AND THE GRENADINES	-	...	...	...	...	...	...	...	...	-	-
SURINAME	-	76	90	25	59	45	55	440	470	400	500
TRINIDAD AND TOBAGO	-	2 700	2 900	2 500	2 497	2 240	2 433	1 795	1 389	852	2 142

SOURCE - FUENTE: FAO production yearbooks 1985 and data supplied ECLAC.  
Annuaire FAO de la production 1985 et données fournies à la CEPAL.  
Anuarios FAO de producción 1985 y datos suministrados a la CEPAL.





TABLE  
TABLEAU-36  
CAUDRO

Oranges  
Oranges  
Naranjas

Production  
Production  
Produccion

Metric tons

COUNTRY PAYS PAIS	UNIT	1976	1977	1978	1979	1980	1981	1982	1983	1984	1985
ANTIGUA AND BARBUDA	-	...	34	32	20	17	28	48	6	...	...
BAHAMAS	-	...	...	...	154	284	196	254	...	...	...
BARBADOS<1>	-	998	...	...	...	...	...	...	...	...	...
BELIZE	-	32 811	25 864	28 030	23 331	45 273	43 395	43 477	30 671	45 903	42 579
BRITISH VIRGIN IS.	-	-	-	-	-	-	-	-	-	-	-
CUBA	'000	120	160	185	185	298	259	339	400	374	408
DOMINICA	-	2 890	2 797	3 084	3 238	1 943	1 980	2 000	1 825	1 839	...
DOMINICAN REPUBLIC	'000	68	70	71	71	71	72<F>	73<F>	74<F>	75<F>	75<F>
GRENADA	-	750	891	961	1 009	921	964	1 033	932	1 139	861
GUYANA<1>	-	10 206	11 794	10 886	10 342	10 659	10 886	10 886	10 886	10 886	10 886
HAITI<F>	'000	24	25	25	28	29	30	30	31	32	32
JAMAICA	-	41 234	42 042	49 665	31 223	19 481	12 667	32 879	31 686	28 298	...
MONTSERRAT	-	-	-	-	-	-	-	-	-	-	-
NETHERLANDS ANTILLES	-	-	-	-	-	-	-	-	-	-	-
ST. CHRISTOPHER/NEVIS	-	...	...	...	2	3	3	3	6	10	...
ST. LUCIA	-	...	204	209	206	217	256	301	281	...	...
ST. VINCENT AND THE GRENADINES	-	...	...	...	...	181	209	227	...	...	...
SURINAME	-	9 000	10 200	73	5 638	8 755	9 375	7 715	8 673	8 659	9 560
TRINIDAD AND TOBAGO	-	6 236	743	2 213	2 999	2 212	1 792	661	623	1 267	2 450

SOURCE - FUENTE: FAO production yearbook 1985 and data supplied ECLAC.  
Annuaire FAO de la production 1985 et données fournies à la CEPAL.  
Anuario FAO de producción 1985 y datos suministrados a la CEPAL.

<1> Total citrus  
Agrumes totale  
Cítricos totales



**E. LIVESTOCK AND LIVESTOCK PRODUCTS**

**ELEVAGE ET PRODUITS DE L'ELEVAGE**

**GANADO, AVES DE CORRAL Y PRODUCTOS PECUARIOS**



TABLE  
TABLEAU-39  
CUADRO

Cattle  
Bovins  
Ganado Vacuno

Stocks  
Effectifs  
Existencias

Head  
Tete  
Cabeza

1000

COUNTRY PAYS PAIS	1976	1977	1978	1979	1980	1981	1982	1983	1984	1985
ANTIGUA AND BARBUDA<F>	6<F>	6<F>	9<F>	19	15	15	16	16	11	13
BAHAMAS<F>	4	4	4	4	4	4	4	4	4	4
BARBADOS<F>	18	18	18	19	20	19	18	19	18	18
BELIZE<F>	49	49	49	49	58	50	51	51	51	51
BRITISH VIRGIN IS.	-	-	-	-	-	-	-	-	-	-
CUBA	5 500	5 644	5 228	5 212	5 059	5 096	5 114	5 101	5 115	5 020
DOMINICA	4	4	4	4	4	4	4	4	4	4
DOMINICAN REPUBLIC<F>	1 950<*	2 000<*	2 050<*	2 150<*	2 153<*	1 810	1 949	2 154	2 326	2 420
GRENADA	7	7	7	8	8	9	9	6	5<F>	4<F>
GUYANA	280	290	270	290	295	300	305	310	300	209
HAITI<F>	748	755	900<*	1 000<*	1 000	1 100<*	1 200<*	1 300	1 350	1 350
JAMAICA<F>	280	282	285	294	300	305	310	310	320	321
MONTSERRAT<F>	8	8	8	8	9	9	9	9	4	4
NETHERLANDS ANTILLES<F>	8	8	8	8	9	9	9	9	9	9
ST. CHRISTOPHER/NEVIS<F>	8	8	8	8	6	6	6	6	6	6
ST. LUCIA	8	9	9	10	10	11	11	12	15	15
ST. VINCENT AND THE GRENADINES	7	7	7	7	7	7	8	8<F>	8<F>	8<F>
SURINAME	26	24	35	42	47	50	48	53	58	61
TRINIDAD AND TOBAGO<F>	73	74	75	76	77	78	79	76	76	77

SOURCE - FUENTE: FAO production yearbook 1985 and data supplied ECLAC.  
Annuaire FAO de la production 1985 et données fournies à la CEPAL.  
Anuario FAO de producción 1985 y datos suministrados a la CEPAL.



TABLE  
TABLEAU-44  
CUADRO

Cow milk, whole, fresh  
Lait de vache, Ent. Frais  
Leche de vaca, Ent. Fresco

Production  
Production  
Producción

Metric tons

COUNTRY PAYS PAIS	UNIT	1976	1977	1978	1979	1980	1981	1982	1983	1984	1985
ANTIGUA AND BARBUDA<F>	-	6 000	9 000<*	11 000<*	12 000<*	13 000	13 000	6 000	6 000	6 000	6 000
BAHAMAS<F>	-	3 000	3 000	3 000	3 000	1 335	1 335	3 000	3 000	3 000	3 000
BARBADOS	-	6 350	6 604	7 174	8 260	7 500	7 146	7 041	7 758	8 730	9 331
BELIZE	-	4 000	4 000	4 000	4 000	279	294	318	442	530	504
BRITISH VIRGIN IS.	-	-	-	-	-	-	-	-	-	-	-
CUBA	'000	682	722	783	791	889	926	1 127	1 139	1 130	1 112
DOMINICA	-	...	46	53	54	54	53	59	130	135	...
DOMINICAN REPUBLIC	'000	443	325	340	423	416	459	450	460	495	498
GRENADA<F>	-	1 000	1 000	2 000	2 000	2 000	2 000	2 000	2 000	2 000	2 000
GUYANA	-	12 690	...	...	12 000	...	14 000	15 040	15 570	17 860	23 030
HAITI<F>	'000	41	42	23<*	20<*	19	20	20	21	22	22
JAMAICA	-	49 350	8 175	50 525	48 000	50 000	51 000	48 175	49 350	49 000	50 000
MONTERRAT<F>	-	2 000	2 000	2 000	2 000	2 000	2 000	2 000	2 000	2 000	2 000
NETHERLANDS ANTILLES<F>	-	3 000	3 000	4 000	4 000	4 000	4 000	4 000	4 000	4 000	4 000
ST. CHRISTOPHER/NEVIS	-	...	...	...	...	...	...	...	...	...	...
ST. LUCIA<F>	-	1 000	1 000	1 000	1 000	1 000	1 000	1 000	1 000	1 000	1 000
ST. VINCENT AND THE GRENADINES<F>	-	1 000	1 000	1 000	1 000	1 000	2 000	1 000	1 000	1 000	1 000
SURINAME	-	8 375	8 095	8 054	7 126	7 347	7 512<e>	8 581	8 995<p>	9 846	10 566
TRINIDAD AND TOBAGO	-	6 755	6 067	6 128	6 524	5 730	7 389	8 113	8 122	10 073	19 574

SOURCE - FUENTE: FAO production yearbook 1985 and data supplied ECLAC.  
Annuaire FAO de la production 1985 et données fournies à la CEPAL.  
Anuario FAO de producción 1985 y datos suministrados a la CEPAL.

TABLE  
TABLEAU-45  
CUADRO

Hens Eggs  
Oeufs de Poule  
Huevos de gallina

Production  
Production  
Producción

Metric tons

COUNTRY PAYS PAIS	1976	1977	1978	1979	1980	1981	1982	1983	1984	1985
ANTIGUA AND BARBUDA<F>	128	130	132	136	140	140	145	150	155	160
BAHAMAS	330<*	340<*	350<*	192	206	160	360<F>	400<F>	410<F>	420<F>
BARBADOS	1 681	1 701	1 814	1 808	1 476	1 350	1 330	1 049	1 880	1 287
BELIZE<F>	580	600	620	630	640	670	670	680	700	720
BRITISH VIRGIN IS.	-	-	-	-	-	-	-	-	-	-
CUBA	93 665	94 541	98 514	103 337	127 642	120 827	101 110	127 642	130 918	129 229
DOMINICA	50	69	74	56	136	212	233	257	190	...
DOMINICAN REPUBLIC	22 000<*	22 300<*	23 000<*	15 074	16 353	18 417	19 588<*	17 286<*	16 750<*	17 300<*
GRENADA<F>	660	670	942	943	990	992	995	1 000	1 000	1 000
GUYANA	2 883	2 708	1 664	2 662	2 862	1 787<e>	2 663	1 997	2 695	2 712
HAITI	8 000<F>	8 200<F>	2 680<F>	2 900<*	17 600	3 000<*	3 000<*	18 600	18 900	...
JAMAICA	8 489	7 965	8 227	7 860	5 345	4 978	4 412	5 214	6 288	...
MONTSERRAT	42	45	43	44	46	44	45	45	50	50
NETHERLANDS ANTILLES<F>	500	500	500	540	580	530	540	555	550	550
ST. CHRISTOPHER/NEVIS<F>	260	270	270	280	300	310	320	325	330	340
ST. LUCIA<F>	460	470	480	490	144	120	288	510	520	520
ST. VINCENT AND THE GRENADINES<F>	450	480	500	520	550	550	540	560	570	570
SURINAME	3 277	3 174	2 304	2 688	2 703	2 714	2 915	3 241	3 336	3 398
TRINIDAD AND TOBAGO	2 341	2 998	3 520	2 851	2 308	2 014	1 396	1 885	1 375	1 775

SOURCE - FUENTE: FAO production yearbook 1985 and data supplied ECLAC.  
Annuaire FAO de la production 1985 et données fournies à la CEPAL.  
Anuario FAO de producción 1985 y datos suministrados a la CEPAL.



TABLE  
TABLEAU-46  
CUADRO

Beef and Veal  
Viande de Boeuf et Veau  
Carne de vaca y Ternera

Production  
Production  
Producción

Metric tons

COUNTRY PAYS PAIS	1976	1977	1978	1979	1980	1981	1982	1983	1984	1985
ANTIGUA AND BARBUDA	189	249	...	...	509	453	408	453	478	479
BAHAMAS	...	...	...	36	12	34	23	4	...	...
BARBADOS	180	170	249	324	414	442	376	326	279	279
BELIZE	943	1 121	1 169	1 162	1 043	998	877	953	992	1 234
BRITISH VIRGIN IS.	-	-	-	-	-	-	-	-	-	-
CUBA	288 000	329 000	308 000	286 000	293 000	304 000	309 000	303 000	302 000	299 000
DOMINICA	145	159	160	163	164	204	208	349	357	...
DOMINICAN REPUBLIC	42 000	36 000	38 000	44 000	49 000	55 000	54 000	57 000	57 000<F>	58 000<F>
GRENADA	100	100	100	100	...	130	136	120	80	121
GUYANA	3 992	3 130	1 860	1 770	1 633	2 087	2 270	2 206	1 603	1 668
HAITI<F>	18 000	18 000	23 000	23 000	18 000	27 000	30 000	19 900	33 000<F>	33 000<F>
JAMAICA	12 700<*>	12 353	12 630	12 430	12 032	11 812	12 216	14 057	...	...
MONTSERRAT	...	...	...	...	...	...	...	...	93	96
NETHERLANDS ANTILLES	...	...	...	...	...	...	...	...	...	...
ST. CHRISTOPHER/NEVIS	...	...	...	...	166	195	238	212	214	201
ST. LUCIA	...	...	...	...	436	480	512	563	...	...
ST. VINCENT AND THE GRENADINES	99	97	106	96	87	81	80	80<e>	...	...
SURINAME	980	943	1 194	1 098	1 179	1 298	1 355	1 365	1 436	1 468
TRINIDAD AND TOBAGO	1 296	1 312	1 437	1 969	2 013	1 746	1 647	1 396	1 375	1 236

SOURCE - FUENTE: FAO production yearbook 1985 and data supplied ECLAC.  
Annuaire FAO de la production 1985 et données fournies à la CEPAL.  
Anuario FAO de producción 1985 y datos suministrados a la CEPAL.

TABLE  
Tableau-49  
Cuadro

Mutton and Lamb  
Viande de mouton et d'agneau  
Carne de carnero y cordero

Production  
Production  
Producción

Metric tons

COUNTRY PAYS PAIS	1976	1977	1978	1979	1980	1981	1982	1983	1984	1985
ANTIGUA AND BARBUDA (1)	4	4	10	...	14	10	7	8	68	59
BAHAMAS	-	-	-	-	16	13	11	9	...	...
BARBADOS	70	86	105	40	62	51	21	30	21	22
BELIZE	...	...	...	...	...	...	...	...	...	...
BRITISH VIRGIN IS.	-	-	-	-	-	-	-	-	-	-
CUBA	1 313	841	1 026	851	796	1 439	1 750	2 971	3 100	3 400
DOMINICA	45	50	53	53	53	55	56	98	102	...
DOMINICAN REPUBLIC	...	...	...	1 600	1 647	1 754	...	...	...	...
GRENADA(1)	24	26	33	30	...	4	58	129	44	719
GUYANA	36	27	27	27	17	25	53(1)	48(1)	...	...
HAITI(F)	4 000	4 000	4 000	4 000	...	...	3 000	3 000	4 000	4 000
JAMAICA	...	23	29	17	19	12	11	12	...	...
MONTSERRAT	...	...	...	...	...	...	...	...	111	108
NETHERLANDS ANTILLES	-	-	-	-	-	-	-	-	-	-
ST. CHRISTOPHER/NEVIS(1)	...	...	...	...	19	20	54	51	49	56
ST. LUCIA	...	...	...	...	34	37	39	27	...	...
ST. VINCENT AND THE GRENADIANS	...	...	...	...	...	...	...	...	...	...
SURINAME	...	...	7	9	7	9	7	7	7	5
TRINIDAD AND TOBAGO(1)	78	72	80	84	79	76	67	67	58	53

SOURCE - FUENTE: FAO production yearbook 1985 and data supplied ECLAC.  
Annuaire FAO de la production 1985 et données fournies à la CEPAL.  
Anuario FAO de producción y datos suministrados a la CEPAL.

(1) Includes goat and sheep production.

<b>F. FISHERIES</b>	<b>-</b>	<b>PRODUCTION</b>
<b>PECHE</b>	<b>-</b>	<b>PRODUCTION</b>
<b>PESCA</b>	<b>-</b>	<b>PRODUCCION</b>



TABLE  
TABLEAU-52  
CUADRO

Farm machinery  
Machines agricoles  
Maquinaria agrícola

Agricultural tractors, in use  
Tracteurs agricoles, en service  
Tractores agrícolas, en servicio

total  
totale  
total

Number  
Nombre  
Número

COUNTRY PAYS PAIS	1976	1977	1978	1979	1980	1981	1982	1983	1984	1985
ANTIGUA AND BARBUDA A	228	230	232	234(*)	234<F>	234<F>	235<F>	235	235	...
BAHAMAS<F>	60	65	68	70	72	74	75	75	75	...
BARBADOS	500	520	530	540	550	788	818	849	575<F>	...
BELIZE<F>	1 150	1 200	1 250	1 300	1 320	1 340	1 350	845	870	...
BRITISH VIRGIN IS.<F>	4	4	4	4	4	4	4	4	4	...
CUBA	49 033	64 423	66 349	70 374	68 294	65 943	66 509	66 262	66 000<F>	...
DOMINICA	88	88	88	88	54	67	78	86	90<F>	...
DOMINICAN REPUBLIC	2 870	2 930	3 000	3 050	3 150<F>	3 220<F>	3 220	3 270<F>	3 380<F>	...
GRENADA	11	11	13	14	25<F>	26	27	27	27	...
GUYANA	3 390<F>	3 401<F>	3 420<F>	3 440<F>	641<e>	609<e>	2 849	2 526	2 994	610<e>
HAITI<F>	450	460	480	500	520	530	540	550	560	...
JAMAICA	2 600	2 650	2 700	2 750	2 800	2 807	2 900<F>	2 930	2 950	...
MONTSERAT	12	12	17	16	14	11	7	13<F>	14<F>	6
NETHERLANDS ANTILLES<F>	122	122	122	122	122	122	122	123	123	...
ST. CHRISTOPHER/NEVIS<F>	210	212	212	214	214	215	215	216	216	...
ST. LUCIA	37	37	38	38	38	38	85<F>	85<F>	85<F>	...
ST. VINCENT AND THE GRENADINES	72	73	77	80	97	103	103	76<F>	76<F>	...
SURINAME	1 200	1 250	1 300	1 350	1 400	1 488	1 540	1 590<F>	1 640<F>	1 202
TRINIDAD AND TOBAGO	2 150	2 200	2 250	2 100	2 300<F>	2 350<F>	2 470<F>	2 000<F>	2 540<F>	...

SOURCE - FUENTE: FAO production yearbook 1986 and data supplied ECLAC.  
Annuaire FAO de la production - 1986 et données fournies à la CEPAL.  
Anuario FAO de producción - 1986 y datos suministrados a la CEPAL&

N.B. FAO data for tractors generally refer to total wheel and crawler tractors used in agriculture.  
Données de la FAO pour tracteurs comprennent généralement tous les tracteurs à pneus ou à chenilles utilisés dans l'agriculture.  
Datos de la FAO para tractores de ruedas y de obra que se emplean en la agricultura.



TABLE Merchandise trade : Imports - Total, food(1) In national currencies  
 TABLEAU-56 Commerce : Importations - Totale, aliments En monnaies locales  
 CUADRO Comercio : Importaciones - Total, alimentqs En monedas nacionales

COUNTRY PAYS PAIS	Currency unit Unite monetaire Unidad de moneda	1976		1977		1978		1979		1980	
		Total	Food	Total	Food	Total	Food	Total	Food	Total	Food
ANTIGUA AND BARBUDA	EC \$Mn	19.8	20.9	100.7	26.0	100.7	31.9	169.0	70.6	233.6	56.7
BAHAMAS	B \$Mn	2 892.6	69.9	2 787.9	54.3	3 150.0	52.5	3 513.9	76.2	5 507.0	88.6
BARBADOS	BDS \$Mn	439.2	97.2	503.2	103.5	554.0	122.7	852.4	137.2	1 064.1	163.5
BELIZE	BZE \$Mn	161.5	38.9	180.2	40.1	213.0	51.5	263.7	64.5	299.5	65.7
BRITISH VIRGIN IS.		-	-	-	-	-	-	-	-	-	-
CUBA	Pso Mn	3 179.7	548.3	3 461.6	570.4	3 573.8	596.3	3 687.5	567.4	4 627.0	746.1
DOMINICA	EC \$Mn	49.8	16.6	59.1	16.8	76.8	22.3	60.0	15.0	128.7	25.7
DOMINICAN REPUBLIC	RD \$Mn	763.6	...	847.8	111.1	859.7	112.6	1 080.4	144.9	1 498.4	193.8
GRENADA	EC \$Mn	66.3	21.5	84.8	...	96.3	...	123.1	36.1	135.6	39.2
GUYANA	G \$Mn	927.4	56.8	800.9	64.9	711.3	62.6	809.8	62.2	1 009.6	62.3
HAITI	GD Mn	1 005.3	217.7	1 041.2	190.1	1 103.4	195.2	1 330.8	200.1	1 770.8	309.4
JAMAICA	J \$Mn	829.8	116.4	781.6	52.3	1 232.4	234.5	1 754.4	114.9	2 098.7	129.5
MONTSERRAT	EC \$Mn	20.8	5.2	18.9	5.2	26.9	6.2	32.3	6.9	44.5	9.3
NETHERLANDS ANTILLES	NAF Mn	6 601	199	5 631	222	6 284	...	7 911	...	10 216	...
ST. CHRISTOPHER/NEVIS	EC \$Mn	57.7	13.3	59.2	13.6	65.4	16.0	86.7	18.2	121.1	23.1
ST. LUCIA	EC \$Mn	125.7	30.2	160.2	32.3	223.5	46.1	273.2	52.2	334.2	60.4
ST. VINCENT AND THE GRENADINES	EC \$Mn	62.0	19.8	18.9	23.0	97.7	31.9	125.1	40.4	154.2	46.2
SURINAME	Sf Mn	540.0	...	707.0	...	681.0	...	900.3	...	787.1	...
TRINIDAD AND TOBAGO	TT \$Mn	4 908.8	321.3	4 340.4	365.7	4 721.0	438.2	5 051.0	536.0	7 626.4	707.8

(Continues overleaf)

TABLE  
TABLEAU-56 (Cont'd)  
CUADRO

Merchandise trade : Imports - Total, food<1>  
Commerce : Importations - Totale, aliments  
Comercio : Importaciones - Total, alimentos

In national currencies  
En monnaies locales  
En monedas nacionales

COUNTRY PAYS	Currency unit Unite monetaire	1981		1982		1983		1984		1985	
		Total	Food	Total	Food	Total	Food	Total	Food	Total	Food
ANTIGUA AND BARBUDA	EC \$Mn	324.2	84.8	242.7<e>	59.2	227.9	57.0	270.8	67.7	322.3	...
BAHAMAS	B \$Mn	4 203.0	83.4	3 051.0	74.3	3 230.0	75.6	...	...	...	...
BARBADOS	BDS \$Mn	1 151.1	169.0	1 106.1	153.1<r>	1 258.0	148.7	1 324.6	159.7	1 221.6	147.9
BELIZE	BZE \$Mn	323.9	79.8	256.0	58.9	223.6	46.8	260.3	56.0	256.3	61.1
BRITISH VIRGIN IS.		-	-	-	-	-	-	-	-	-	-
CUBA	Pso Mn	5 114.0	776.7	5 537.1	780.4	6 222	757	7 207	788	7 905	853
DOMINICA	EC \$Mn	134.1	29.6	128.2	30.0	121.7	27.0	156.1	32.4	149.4	28.8
DOMINICAN REPUBLIC	RD \$Mn	1 450.2	...	1 255.8	...	1 274.0	...	1 257.1	...	1 285.9	...
GRENADA	EC \$Mn	146.7	41.4	152.4	41.9	154.5	...	151.1	42.9	131.1<e>	...
GUYANA	G \$Mn	1 236.6	73.4	846.4	38.9	745.0	21.0	850.0	13.0	982.0	...
HAITI	GD Mn	1 878.4	409.9	...	...	2 055.0	410	2 175	445	2 245	475
JAMAICA	J \$Mn	2 623.4	408.2	2 444.5	390.6	1 281.1<2>	197.6<2>	1 183.2<2>	195.5<2>	1 143.6<2>	167.2<2>
MONTSERRAT	EC \$Mn	51.0	12.9	54.9	13.9	53.8	10.7	47.3	11.5	49.6	10.3
NETHERLANDS ANTILLES	NAF Mn	10 551	...	...	...	8 149	280	7 244	264	...	...
ST. CHRISTOPHER/NEVIS	EC \$Mn	128.8	25.1	118.2	23.1	138.7	25.4	140.1	27.6	99.8	...
ST. LUCIA	EC \$Mn	348.0	71.2	318.7	67.2	288.4	74.8	320.0	76.4	328.8	74.9
ST. VINCENT AND THE GRENADINES	EC \$Mn	157.1	43.2	175.8	48.1	190.0	48.3	207.0	50.9	214.0	50.4
SURINAME	Sf \$Mn	1 002	58	929	59	780	51	693	39	...	...
TRINIDAD AND TOBAGO	TT \$Mn	7 469.8	834.7	8 878.4	904.7	6 190.9	923.8	4 605.9	394.1	3 739.0	764.2

SOURCE - FUENTE: Trade yearbook and data supplied ECLAC.  
Annuaire du commerce et données fournies à la CEPAL.  
Anuario de comercio y datos suministrados a la CEPAL.  
A Digest of trade statistics 1970-1980 CARICOM Secretariat.  
UN yearbook of international statistics, 1980.

<1> Section 0 of SITC (R) <2> In US\$  
Section 0 of CTCI (R) Barbados Economic Report 1985, Ministry of Finance and Planning  
Seccion 0 of CTCI (R)



TABLE Contribution of food imports in total imports %  
 TABLEAU-57 Importance des produits alimentaires dans les importations totales %  
 CUADRO Contribucion de los alimentos en las importaciones totales %

COUNTRY PAYS PAIS	1976	1977	1978	1979	1980	1981	1982	1983	1984	1985
ANTIGUA AND BARBUDA	22.8	25.8	28.8	41.8	24.2	26.2	...	24.1	25.0	...
BAHAMAS	2.4	1.9	1.7	2.2	1.6	2.0	2.4	2.3	...	...
BARBADOS	22.1	20.6	22.1	16.1	15.4	14.7	13.8	11.8	12.1	12.1
BELIZE	24.1	22.3	24.3	24.0	21.9	24.6	23.0	20.9	21.5	23.8
BRITISH VIRGIN IS.	-	-	-	-	-	-	-	-	-	-
CUBA	17.2	16.5	16.7	15.4	16.1	15.0	14.1	12.2	10.9	10.8
DOMINICA	33.3	28.4	29.0	25.0	20.0	22.0	23.4	22.2	20.7	19.3
DOMINICAN REPUBLIC	...	13.1	13.1	13.4	12.9	...	...	...	...	...
GRENADA	32.4	...	...	29.3	28.9	28.2	27.5	22.9	28.4	...
GUYANA	6.1	8.1	8.8	7.7	6.2	5.9	4.6	2.8	1.5	...
HAITI	21.7	18.3	17.7	15.0	17.5	21.8	...	20.0	21.7	21.1
JAMAICA	14.0	6.7	19.0	6.5	6.2	15.6	16.0	15.4	16.6	14.6
MONTSERRAT	25.0	27.5	23.0	21.3	20.9	25.3	18.5	19.9	24.3	20.8
NETHERLANDS ANTILLES	30.2	39.4	...	...	...	...	...	3.4	3.6	...
ST. CHRISTOPHER/NEVIS	23.1	23.0	24.5	21.0	19.1	19.5	19.5	18.3	19.7	...
ST. LUCIA	24.0	20.2	20.6	19.1	18.0	20.4	21.1	22.7	23.9	22.8
ST. VINCENT AND THE GRENADINES	31.9	28.1	32.7	32.3	30.0	27.5	27.4	25.5	24.6	23.6
SURINAME	...	...	...	...	...	5.8	6.4	6.5	5.6	...
TRINIDAD AND TOBAGO	6.5	8.4	9.3	10.6	9.3	11.2	10.2	14.9	19.4	20.4

SOURCE - FUENTE: Table  
 Tableau-56  
 Cuadro

TABLE Value of merchandise trade : Exports - Total, food(1) In national currencies  
 TABLEAU-58 Valeur du commerce : Exportations - Totale, aliments En monnaies locales  
 CUADRO Valores de comercio : Exportaciones - Total, alimentos En monedas nacionales

COUNTRY PAYS PAIS	UNIT	1974		1975		1976		1977	
		Total	Food	Total	Food	Total	Food	Total	Food
ANTIGUA AND BARBUDA<2>	\$EC Mn	59.0	0.2	43.0	0.3	5.6	0.7	5.3	0.4
BAHAMAS	\$B Mn	1 008.0	4.7	1 050.5	3.3	2 616	7.8	2 597	9.5
BARBADOS	\$BDS Mn	125.6	77.4	178.2	121.6	137.6	69.4	151.1	73.1
BELIZE<2>	\$BZE Mn	62.6	49.3	102.9	92.4	68.2	51.4	89.0	66.0
BRITISH VIRGIN IS.	-	-	-	-	-	-	-	-	-
CUBA	Pso Mn	2 236.5	2 007.6	2 952.2	2 734.7	2 692	2 434	2 918	2 563
DOMINICA<2>	\$EC Mn	20.1	17.5	23.9	21.1	28.1	22.7	31.6	24.9
DOMINICAN REPUBLIC	\$RD Mn	656.8	472.2	893.8	679.5	716.4	465.8	782.5	547.3
GRENADA<2>	\$EC Mn	17.7	17.2	26.0	25.3	32.9	22.3	37.1	...
GUYANA<2>	\$G Mn	592.0	354.5	840.7	515.5	694.9	353.3	652.5	274.3
HAITI	GD Mn	...	...	...	...	...	...	71.6	362.8
JAMAICA<2>	\$J Mn	653.1	109.6	699.4	179.1	561.6	94.7	684.7	114.5
MONTSERRAT[* 2]	\$EC Mn	0.3	0.2	0.5	0.3	0.8	0.5	1.1	0.3
NETHERLANDS ANTILLES[* 3]	\$f Mn	5 814.5	26.6	4 307.6	2.3	4 535	52.6	4 754	50.8
ST. CHRISTOPHER/NEVIS[* 2]	\$EC Mn	22.0	13.0	45.1	28.9	44.7	28.0	38.3	28.8
ST. LUCIA<2>	\$EC Mn	30.9	22.6	32.0	19.4	45.6	24.3	55.6	30.0
ST. VINCENT AND THE GRENADINES<2>	\$EC Mn	13.8	12.8	15.4	14.1	23.7	22.4	24.9	23.3
SURINAME	\$f Mn	481.1	54.7	495.3	74.8	542.4	92.6	551.0	...
TRINIDAD AND TOBAGO<2>	\$TT Mn	3 934.1	154.0	3 840.0	226.6	5 333	183.0	5 189	156.0

(Continues overleaf)

TABLE Value of merchandise trade : Exports - Total, food<1> In national currencies  
 TABLEAU-98 (Cont'd) Valeur du commerce : Exportations - Totale, aliments En monnaies locales  
 CUADRO Valores de comercio : Exportaciones - Total, alimentos En monedas nacionales

COUNTRY PAYS PAIS	UNIT	1978		1979		1980		1981	
		Total	Food	Total	Food	Total	Food	Total	Food
ANTIGUA AND BARBUDA<2>	\$EC Mn	12.8	0.7	7.9	...	25.3	1.1	26.2	0.8
BAHAMAS<1>	\$B Mn	3 058	0.2	3 786	0.3	4 906	0.4	3 315	0.4
BARBADOS	\$BDS Mn	186.5	72.5	232.7	8.6	337.3	138.9	297.0	85.4
BELIZE<2>	\$BZE Mn	109.8	85.9	113.1	83.9	163.7	129.2	149.5	101.9
BRITISH VIRGIN IS.	-	-	-	-	-	-	-	-	-
CUBA	Pso Mn	3 440	3 129	3 499	3 124	3 967	3 495	4 224	3 564
DOMINICA<2>	\$EC Mn	42.4	32.2	24.7	15.7	25.2	10.4	50.6	28.3
DOMINICAN REPUBLIC	\$RD Mn	675.5	425.4	868.6	500.5	961.9	481.9	1 188.0	742.5
GRENADA<2>	\$EC Mn	44.5	...	55.6	53.8	45.5	42.0	50.3	43.7
GUYANA<2>	\$G Mn	736.3	354.0	746.4	344.9	977.6	420.1	960.9	434.4(e)
HAITI<2>	GD Mn	794.7	383.1	741.9	264.0	972.5	547.9	763.6	220.1
JAMAICA<2>	\$J Mn	1 128	165.2	1 431	193.7	1 679	177.3	1 735	165.2
MONTSERRAT(*)<2>	\$EC Mn	1.9	0.3	1.5	0.7	1.8	0.2	3.5	0.4
NETHERLANDS ANTILLES(*)<3>	Sf Mn	5 357	...	7 139	...	9 292	...	9 750	...
ST. CHRISTOPHER/NEVIS(*)<2>	\$EC Mn	42.6	32.9	43.9	32.0	63.5	40.9	60.5	41.5
ST. LUCIA<2>	\$EC Mn	67.0	38.7	75.6	43.5	91.1	35.5	111.3	47.9
ST. VINCENT AND THE GRENADINES<2>	\$EC Mn	42.1	39.3	38.2	32.7	40.3	33.6	63.4	50.8
SURINAME	Sf. Mn	734	...	792.7	...	918.2	...	845.7	...
TRINIDAD AND TOBAGO<2>	\$TT Mn	4 803	131.2	6 175	166.8	9 716	172.0	8 714	156.8

(Continues overleaf)

TABLE  
TABLEAU-58  
CUADRO

(Cont'd)

Value of merchandise: Exports - Total, food<1>  
Valeur du commerce : Exportations - Totale, aliments  
Valores de comercio : Exportaciones - Total, alimentos

In national currencies  
En monnaies locales  
En monedas nacionales

COUNTRY PAYS PAIS	UNIT	1982		1983		1984(p)		1985(e)	
		Total	Food	Total	Food	Total	Food	Total	Food
ANTIGUA AND BARBUDA<2>	\$EC Mn	27.4	...	30.0	...	25.0	...	21.1	...
BAHAMAS<1>	\$B Mn	2 460	0.5	2 581	0.5	...	...	...	...
BARBADOS	\$BDS Mn	372.6	...	581.6	...	583.7	...	496.5	...
BELIZE<2>	\$BZE Mn	121.4	108.5	130.3	109.6	145.7	109.6	128.8	95.2
BRITISH VIRGIN IS.	-	-	-	-	-	-	-	-	-
CUBA	Pso Mn	4 940	4 060	5 535	...	5 462	...	5 983	...
DOMINICA<2>	\$EC Mn	61.5	31.6	72.3	36.3	67.3	36.2	76.9	...
DOMINICAN REPUBLIC	\$RD Mn	767.7	477.7	758.2	456.8	868.1	496.2	738.5	371.8
GRENADA<2>	\$EC Mn	47.8	40.1	50.7	...	47.9	...	22.0	...
GUYANA<2>	\$G Mn	702.9	346.7	560.0	...	813.4	...	871.5	...
HAITI<2>	GD Mn	811.3	235.3	829.7	...	897.8	...	...	...
JAMAICA<2>	\$J Mn	124	...	685.7<4>	115.9<4>	702.4<4>	117.6<4>	568.6<4>	111.2<4>
MKONTERRAT<*><2>	\$EC Mn	28	0.1	4.3	0.1	4.1	0.2	2.8	0.2
NETHERLANDS ANTILLES<*><3>	SF Mn	...	...	7 937	...	6 719	...	...	...
ST. CHRISTOPHER/NEVIS<*><2>	\$EC Mn	46.7	32.6	47.1	...	52.6	...	34.2	...
ST. LUCIA<2>	\$EC Mn	101.8	48.5	128.3	55.3	123.8	68.3	128.2	85.0
ST. VINCENT AND THE GRENADINES<2>	\$EC Mn	84.8	6.1	106.7	72.8	142.2	107.4	167.8	144.6
SURINAME	Sf. Mn	765.1	...	654.7	...	6 350	...	...	...
TRINIDAD AND TOBAGO<2>	\$TT Mn	7 405	125.5	5 632	107.6	5 632	100.7	5 068	86.3

SOURCE - FUENTE: Trade yearbook and data supplied ECLAC.

Annuaire du commerce et données fournies à la CEPAL.

Anuario de comercio y datos suministrados a la CEPAL.

A Digest of trade statistics 1970-1980 CARICOM Secretariat.

UN yearbook of international statistics, 1980.

<1> Section 0 of SITC<R2>  
Section 0 de CTCI<R2>  
Sección 0 de CTCI<R2>

<2> Domestic exports only  
Seulement exportations domestiques  
Únicamente exportaciones domesticas

<3> Food expts, total SITC, R. 0, 1 & 4  
Exportats d'aliments, total CTCI <R>, Sections 0, 1 et 4  
Exportaces de alimentos, total CTCI<R>, Secciones 0, 1 y 4

<4> In US\$

TABLE Contribution of food exports in total exports %  
 TABLEAU-59 Importance des produits alimentaires dans les importaciones totales %  
 CUADRO Contribución de los alimentos en las importaciones totales %

COUNTRY PAYS PAIS	1976	1977	1978	1979	1980	1981	1982	1983	1984	1985
ANTIGUA AND BARBUDA	12.0	7.7	5.3	...	4.6	2.9	...	...	...	...
BAHAMAS	0.3	0.4	0.1	0.1	0.1	0.1	0.1	0.1	...	...
BARBADOS	57.4	48.4	38.9	55.1	41.2	28.7	...	...	...	...
BELIZE	75.4	74.2	78.2	74.2	78.9	68.2	89.4	84.1	75.2	73.9
BRITISH VIRGIN IS.	-	-	-	-	-	-	-	-	-	-
CUBA	90.4	87.8	91.0	89.3	88.1	84.4	82.2	...	...	...
DOMINICA	80.7	78.6	75.8	63.5	51.4	56.0	51.4	50.1	53.8	...
DOMINICAN REPUBLIC	65.0	69.9	63.0	57.6	50.1	62.5	62.2	58.2	57.2	50.3
GRENADA	98.5	...	...	96.8	84.2	86.9	83.4	...	...	...
GUYANA	50.8	42.0	48.1	46.2	43.0	45.2	49.3	...	...	...
HAITI	...	50.6	48.2	35.6	56.3	28.8	29.0	...	...	...
JAMAICA	16.9	16.7	14.6	13.5	10.6	9.5	...	16.9	16.7	19.6
MONTERRAT	58.0	23.4	14.5	42.9	11.9	9.7	3.1	1.2	3.9	8.4
NETHERLANDS ANTILLES	1.2	1.1	...	...	...	...	...	...	...	...
ST. CHRISTOPHER/NEVIS	62.6	70.0	77.2	72.8	64.3	68.6	69.8	...	...	...
ST. LUCIA	53.2	53.8	57.7	57.5	38.9	43.0	47.6	43.1	55.2	66.3
ST. VINCENT AND THE GRENADINES	94.7	93.6	93.4	85.7	83.3	80.0	71.6	68.2	75.5	86.2
SURINAME	17.1	...	...	...	...	...	...	...	...	...
TRINIDAD AND TOBAGO	3.4	3.0	2.7	2.7	1.8	1.8	1.7	1.9	1.8	1.7

SOURCE - FUENTE: Table  
 Tableau- 58  
 Cuadro



**SOURCES**

**SOURCES**

**FUENTES**





**SOURCES SOURCES FUENTES**

**UNITED NATIONS PUBLICATIONS  
PUBLICATIONS DES NATIONS UNIES  
PUBLICATIONS DE LAS NACIONES UNIDAS**

**UN International Financial Statistics, Yearbook, 1986.**

**FAO Production Yearbooks, 1980, 1981, 1982, 1984, 1985.**

**FAO Yearbook of Fisheries Statistics, 1979.**

**FAO Fertilizer Yearbook, 1985.**

**CEPAL - Statistical Yearbook of Latin America, 1985.**

**- Estudio Economico de America Latina y el Caribe, 1985: Cuba and Haiti.**

**UN/ECLAC Subregional Headquarters for the Caribbean, Port of Spain:**

**ECLA/POS 76/5 - Agricultural Statistics of the Caribbean Countries, 1976.**

**CEPAL/CARIB 78/8 - Agricultural Statistics of the Caribbean Countries, 1978.**

**CEPAL/CARIB 82/13 - Agricultural Statistics of the Caribbean Countries, 1982.**

**LC/CAR/G.132 - Agricultural Statistics of the Caribbean Countries, 1984.**

**CEPAL/CARIB 82/10 - Economic Activity - 1981 - in Caribbean Countries.**

**CEPAL/CARIB 83/2 - Economic Activity - 1982 - in Caribbean Countries.**

**LC/CAR/G.123 - Economic Activity - 1983 - in Caribbean Countries.**

**LC/CAR/G.183 - Economic Activity - 1984 - in Caribbean Countries.**

**OFFICIAL SOURCES SOURCES OFFICIELLES FUENTES OFICIALES**

**ANTIGUA - Statistical Yearbook, 1984, Statistics Division, Ministry of Finance.**

**- Annual Trade Reports, Statistics Division, Ministry of Finance.**

**- National Accounts Statistics, detailed estimates of Gross Domestic Product, 1976-1977 with summary 1973-1977, Statistics Division, Ministry of Finance.**

**- Data supplied ECLAC - données fournies à la CEPAL - datos suministrados a la CEPAL.**



- BAHAMAS**
- **Agricultural and Fishing Statistics Report (Quarterly)**, Department of Statistics, 1979.
  - **Statistical Abstract**, Department of Statistics, 1981.
  - **External Trade Statistics Report (Annual)**, Department of Statistics.
  - **Report of the 1978 Census of Agriculture**, Ministry of Agriculture, Commonwealth of the Bahamas.
  - Data supplied ECLAC - données fournies à la CEPAL - datos suministrados a la CEPAL.
- BARBADOS**
- **Barbados Economic Reports**, Ministry of Finance and Planning.
  - **Annual Statistics Digest**, 1986, Central Bank of Barbados.
  - **Economic and Financial Statistics**, Central Bank of Barbados.
  - **Quarterly Trade Report**, Statistical Service.
  - **Annual Abstract of Statistics**, Statistical Service.
  - **AgriStat**, 1982, 1983, 1984, Agricultural Planning Unit, Ministry of Agriculture, Food and Consumer Affairs, Barbados.
  - Data supplied ECLAC - données fournies à la CEPAL - datos suministrados a la CEPAL.
- BELIZE**
- **Economic Survey, 1978-1979**, Central Planning Unit, Ministry of Finance and Economic Development.
  - **Annual Abstract of Statistics**, 1986, Statistics Unit of the Central Planning Unit, Ministry of Finance and Development.
  - **A summary of Statistics**, 1981, Ministry of Natural Resources, Department of Agricultural Statistics.
  - **National Accounts Statistics**, Central Planning Unit.
  - Data supplied ECLAC - données fournies à la CEPAL - datos suministrados a la CEPAL.
- CUBA**
- **Agropecuaria y Silvicultura**, 1986, Comité Estatal de Estadísticas.
  - **Anuario Estadístico de Cuba**, 1980, Comité Estatal de Estadística.
  - **Compendio del Anuario Estadístico de la República de Cuba**, 1977, Comité Estatal Estadística.
  - Data supplied ECLAC - données fournies à la CEPAL - datos suministrados a la CEPAL.
- DOMINICA**
- **Agricultural Census**, 1975, Dominica.
  - **Annual Statistical Digest**, 1985, Statistical Division.
  - **Annual Overseas Trade Reports**, Statistical Division, Ministry of Finance.
  - Data supplied ECLAC - données fournies à la CEPAL - datos suministrados a la CEPAL.

- DOMINICAN REPUBLIC**
- **Boletín Mensual**, Julio de 1986, Vol. XL, No. 7, Banco Central de la República Dominicana.
  - **República Dominicana en Cifras**, 1978, Vol. VIII.
  - Data supplied ECLAC - données fournies à la CEPAL - datos suministrados a la CEPAL.
- GRENADA**
- **Abstract of Statistics**, 1979, Central Statistical Office.
  - **Annual Overseas Trade Report**, Statistical Department of the Ministry of Finance.
  - **Agricultural Census**, 1975.
  - **Digest of Monthly and Quarterly Statistics**, Central Statistical Office.
  - Data supplied ECLAC - données fournies à la CEPAL - datos suministrados a la CEPAL.
- GUYANA**
- **Annual Statistical Abstracts**, Statistical Bureau, Ministry of Economic Development.
  - **Monthly Account Relating to External Trade**, Statistical Bureau, Ministry of Economic Planning and Finance.
  - **External Trade**, 1982, Statistical Bureau, Ministry of Economic Planning, Guyana.
  - **Statistical Bulletin (Monthly)**, Bank of Guyana.
  - **Annual Report**, 1980, Bank of Guyana.
  - Data supplied ECLAC - données fournies à la CEPAL - datos suministrados a la CEPAL.
- HAITI**
- **Bulletin Trimestriel de Statistique**, Juillet 1984, Département du Plan, Institut Haïtien de Statistique et d'Informatique.
  - **Annuaire du Commerce Extérieur d'Haïti**, Département des Finances et des Affaires Economiques.
- JAMAICA**
- **Statistical Abstract**, Department of Statistics.
  - **Production Statistics**, 1985, Department of Statistics.
  - **Economic and Social Survey**, 1984 and 1985, Planning Institute of Jamaica.
  - **National Income and Product**, Department of Statistics.
  - **External Trade Bulletin (Monthly)**, Department of Statistics.
- MONTserrat**
- **Ninth Statistical Digest**, 1984, Statistical Office.
  - **Preliminary Overseas Trade Report**, 1981, including Trade Statistics since 1960, Statistical Office.
  - Data supplied ECLAC - données fournies à la CEPAL - datos suministrados a la CEPAL.
- NETHERLANDS ANTILLES**
- Data supplied ECLAC - données fournies à la CEPAL - datos suministrados a la CEPAL.

- ST. CHRISTOPHER/NEVIS** - **National Accounts, 1977-1982**, the Statistical Division, Planning Unit, Prime Minister's Ministry.
- **Statistical Digest, 1981**, Statistical Unit, Ministry of Trade, Development, Industry and Tourism.
  - **Annual Digest of Statistics, 1982**, Statistical Office, Planning Unit, Ministry of Agriculture, Lands, Housing and Development. Data supplied ECLAC, etc.
- ST. LUCIA**
- **Annual Statistical Digest, 1983**, Statistical Department, Ministry of Development, Planning and Statistics.
  - **Economic Review, 1984**, Ministry of Planning and Statistics.
  - **Overseas Trade of St. Lucia**, Statistical Department, Ministry of Development, Planning and Statistics.
  - **Agricultural Statistical Digest, 1984**, Ministry of Agriculture, Lands, Fisheries and Co-operatives, St. Lucia.
  - **Agricultural Statistics: The Agricultural Census Data of St. Lucia, 1973-1974**, Ministry of Agriculture.
  - Data supplied ECLAC - données fournies à la CEPAL - datos suministrados a la CEPAL.
- ST. VINCENT AND THE GRENADINES**
- **National Accounts of St. Vincent, 1975-1979**, UN/CARICOM Statistics Project, CARICOM.
  - **Digest of Statistics, 1982 Vol. 32**, Statistical Unit.
  - **Annual Trade Report**, Statistical Unit.
  - **Census of Agriculture for St. Vincent, 1972-1973**, British Development Division, Barbados, Nov. 1975.
  - Data supplied ECLAC - données fournies à la CEPAL - datos suministrados a la CEPAL.
- SURINAME**
- **"A Proposal for an Agricultural Sector Programme, 1982-1986"**, Department of Planning and Development, Ministry of Agriculture, Animal Husbandry and Fishing, Nov. 1981.
  - **Agrarisch - Statistische gegevens, 1970-1979** (Agricultural Statistics) Ministerie van Landbouw, Veeteelt et Visserij.
  - **Third Census of Agriculture, Nov. 1969**, Ministry of Agriculture, Animal Husbandry and Fisheries.
  - Data supplied ECLAC - données fournies à la CEPAL - datos suministrados a la CEPAL.

- TRINIDAD AND TOBAGO - **The Gross Domestic Product, 1968-1977.**  
- **Agricultural Statistical Report, 1985, Central Statistical Office.**  
- **Economic Indicators, (Quarterly), Central Statistical Office.**  
- **Annual Statistical Digest, Central Statistical Office.**  
- **Annual Overseas Trade Reports, Central Statistical Office.**  
- **Overseas Trade Bi-monthly Reports, Central Statistical Office.**  
- **Data supplied ECLAC - données fournies à la CEPAL - datos suministrados a la CEPAL.**

**OTHER AUTRES OTRAS**

- CARICOM - **A Digest of Trade Statistics of Caribbean Community States, 1960-1976, CARICOM Secretariat, Guyana.**  
- **National Accounts Statistics, 1970-1980, Caribbean Community Countries, CARICOM Secretariat.**  
- **Statistics Yearbook, 1978, CARICOM Secretariat.**
- ECCM - **Abstract of National Accounts, 1984, ECCM Secretariat.**  
- **Annual Trade Digest, 1979, East Caribbean Common Market (ECCM) Secretariat.**
- CDB - **Small Farming in the Less Developed Countries of the Commonwealth Caribbean (A Study prepared for CDB by Weir's Agricultural Consulting Services Ltd.).**
- OECS - **Annual Digest of Statistics, 1984, Economic Affairs Secretariat.**  
- **Trade Digest, 1984, Economic Affairs Secretariat.**  
- **National Accounts Digest, 1985, Economic Affairs Secretariat.**  
- **Statistical Pocket Digest, 1985, Economic Affairs Secretariat.**



