

COMISION ECONOMICA PARA AMERICA LATINA

Seminario sobre Pobreza y Grado de Satisfacción de las
Necesidades Básicas en el Istmo Centroamericano

México, D. F., 31 de marzo a 2 de abril de 1981

Documento Informativo No. 6

DISTRIBUCION GEOGRAFICA DE LA POBREZA EN PANAMA, SEGUN ALGUNOS INDICADORES
SOCIOECONOMICOS

Trabajo preliminar para ser presentado como parte del proyecto CEPAL/PNUD sobre el Grado de Satisfacción de las Necesidades Básicas en el Istmo Centroamericano. Las opiniones en él expresadas son de la exclusiva responsabilidad del autor.

1974-1975

1. The first part of the report is devoted to a general survey of the situation in the country.

2. The second part of the report is devoted to a detailed analysis of the economic situation.

3. The third part of the report is devoted to a detailed analysis of the social situation.

4. The fourth part of the report is devoted to a detailed analysis of the political situation.

5. The fifth part of the report is devoted to a detailed analysis of the cultural situation.

DISTRIBUCION GEOGRAFICA DE LA POBREZA

EN PANAMA, SEGUN ALGUNOS

INDICADORES SOCIOECONOMICOS

Documento Preliminar
(No Reproducir)

1981

Trabajo preparado para ser presentado al Seminario Regional sobre Grado de Satisfacción de Necesidades Básicas en el Istmo Centroamericano, organizado por CEPAL/ONU, en México, D.F.



INTRODUCCION

La utilización de la desnutrición' como indicador de privación social y económica ha sido utilizado cada vez con mayor frecuencia en los últimos años, estando ya ampliamente de mostrada la interrelación desnutrición-subdesarrollo.

En este documento se presentan bajo un principio similar, algunos de los resultados preliminares que arrojó la Encues-ta para el Análisis Multisectorial de la Situación Alimenta-ria-Nutricional en Panamá. Además, se incluyeron indicado-res de salud, tradicionalmente usados para el mismo fin.

Todos ellos se presentan a nivel geográfico, analizados por provincia (9), distritos (65) y la Comarca de San Blas, lo que facilita las correlaciones entre las variables inclui-das en el estudio, así como el mapa de las áreas geográficas más deprimidas realizado a partir de la confección de un índice que comprendió a todos los indicadores utilizados.

La desnutrición proteico-calórica, medida en esta inves-tigación mediante indicadores antropométricos (peso y talla) es expresión de una multicausalidad de factores, dependiendo del nivel de análisis, (sociedad o comunidad, familia o indi

viduo), a partir del cual se quiera abordar el problema. En este caso, en la medida en que el estudio está dirigido a localizar las áreas más pobres del país, se examinó la problemática nutricional desde su perspectiva más global. En este sentido, factores tales como el nivel de ingresos, la estructura de tenencia de la tierra y el empleo por un lado, y la disponibilidad de servicios e infraestructura de salud, agua, educación, por el otro, son los determinantes del estado nutricional, en última instancia. Los primeros, al afectar las posibilidades de acceso, en cantidad y calidad, a los alimentos apropiados, y los segundos por condicionar el acceso a niveles aceptables de vida.

En el presente documento, se analizan los segundos tipos de factores.

Metodología:

La Encuesta para el Análisis Multisectorial de la Situación Alimentaria-Nutricional de Panamá, se realizó sobre una muestra aleatoria simple que cubrió a 317 segmentos censales, que representan el 3% de la totalidad de la segmentación del país. Incluyó aproximadamente a 8,229 viviendas y es representativa del total del país, de los estratos urbano y rural, y de los 66 distritos.

Respecto a los indicadores que se presentan en este documento, se utilizaron para medir la desnutrición, el porcentaje de niños menores de 5 años con una adecuación del peso para su edad inferior al 75% del indicado por la población de referencia (NCHS), es decir, los comprendidos en las categorías II y III, de la Clasificación de Gómez et al (1).

Por otra parte, se consideró el porcentaje de vivienda por distritos con abastecimiento de agua de fuentes no potables (pozos sin protección, río, quebrada) y, el porcentaje de vivienda por distrito sin servicio sanitario.

Respecto a los resultados que arrojó la Encuesta, es necesario destacar que los mismos pueden variar cuando concluya el procesamiento y análisis de la información. Sin embargo, se estima que las tendencias, en términos generales, quedan ratificadas al contrastar los datos con otros indicadores disponibles.

(1) GOMEZ et al, Mortality in 2nd. and 3rd. degree malnutrition, *Journal Tropical Pediatrics*, 2:77, 1956.

Por otra parte, hay que destacar que los datos sobre abastecimiento de agua y de servicio sanitario se refieren a las viviendas de las familias con niños menores de 5 años, por lo que no necesariamente sus resultados reflejan la situación general en esas variables a nivel distritorial.

Finalmente, de los indicadores de salud se utilizó: la proporción de niños fallecidos menores de 5 años entre el total de defunciones para 1979, y el porcentaje de partos atendidos por profesionales, para el mismo año.

El primero se escogió en la medida que corrige, en parte, el problema del subregistro de defunciones en algunas áreas del país, precisamente las más alejadas y deprimidas.

Resultados:

Se ordenaron los distritos según la prevalencia de desnutrición de II y III grado, y se analizaron los datos para los 20 distritos más deprimidos y para los 20 en mejor situación.

La provincia más afectada resultó ser la de Darién, en la que 17.8% de los niños son desnutridos. Es decir, una prevalencia de caso tres cuarta partes más que el promedio nacional, que fue de 12.3%

En el Cuadro N° 1 (página N°6), se presenta la situación nutricional en Panamá, según el indicador peso/edad, analizada por provincia.

De estos mismos resultados, se aprecia que en el extremo contrario, la Provincia de Panamá, sufre una prevalencia de desnutrición 17 veces menor que el promedio.

Sin embargo, en el Cuadro No. 2 (página N°7), se presenta el ordenamiento a nivel de población afectada.

Al ordenar los distritos según la prevalencia de desnutrición grado II y III, se consideraron 2 criterios para clasificarlos. En primer lugar, se tomaron 20 con índices de desnutrición más graves y los 20 con índices de menos graves. En segundo lugar se agruparon a todos los distritos según presentaron problemas de desnutrición mayores o menores que el promedio nacional (11.4%).

CUADRO. N° 1

Desnutrición de II y III Grado		Población	Población Afectada
Promedio Nacional* :	10.4%	217.033	24,898
Comarca de San Blas:	24.2%	4.489	1,086
Darién :	17.8%	5,308	945
Veraguas :	17.2%	27,280	4,692
Coclé :	14.3%	21,824	3,121
Bocas del Toro :	12.5%	11,347	1,418
Chiriquí :	11.5%	42,533	4,891
Los Santos :	11.2%	7,292	817
Colón :	10.6%	18,876	2,001
Herrera :	8.0%	11,433	915
Panamá* :	7.3%	68,653	5,012

* No incluye Ciudad de Panamá.

CUADRO N° 2

PROVINCIA	Número de Desnutridos de II y III Grado	
Panamá :	5,012	Niños
Chiriquí :	4,891	Niños
Veraguas :	4,692	Niños
Coclé :	3,121	Niños
Colón :	2,001	Niños
Bocas del Toro :	1,418	Niños
Comarca de San Blas:	1,086	Niños
Darién :	945	Niños
Herrera :	915	Niños
Los Santos :	817	Niños

Posteriormente, en el Cuadro No. 3 (página N° 9), se calcularon los valores promedios de los otros indicadores para esos distritos, y se compararon los resultados entre los universos delimitados por los criterios de corte ya mencionados.

Todos los indicadores muestran diferencias significativas entre ambos grupos, aunque es el tipo de abastecimiento de agua el que señala un contraste más drámico.

Al utilizar como criterio para clasificar a los distritos, si presentaban mayor o menor prevalencia de desnutrición que el promedio nacional, los resultados fueron los presentados en el Cuadro No. 4 (Página N° 10).

Nuevamente las diferencias surgen claras, aunque naturalmente menos agudas que con el criterio anterior.

Asimismo se efectuaron correlaciones a nivel de provincia entre las variables porcentaje de desnutridos, porcentaje de viviendas con abastecimiento de agua de alto riesgo, porcentaje de viviendas sin servicio sanitario y porcentaje de partos atendidos por profesional.

Si bien en algunos casos se contó con el limitante del número de observaciones (distritos por provincias), los resul-

CUADRO N° 3

INDICADORES	20 Distritos más Afectados	20 Distritos Menos Afectados
% de Partos atendidos por Profesionales	57.1	69.2
Proporción de Muertes de Menores de 5 años respecto al Total de Defunciones	31.2	20.7
% de viviendas sin servicio sanitario	33.4	23.0
% de viviendas con abastecimiento de agua de alto Riesgo.	42.2	14.7

CUADRO N° 4

INDICADORES	Distritos con Mayor Prevalencia de Desnutrición que el Promedio Nacional,	Distritos con Menor Prevalencia de Desnutrición que el Promedio Nacional.
% Partos Atendidos por Profesional	48.8	64.9
Proporción de Muertes de Menores de 5 años, Respecto al Total de Defunciones	29.7	22.9
%de Viviendas sin servicio Sanitario	36.2	25.5
% de Viviendas con Abastecimiento de Agua de Alto Riesgo	45.8	20.5

tados reflejan en general correlaciones positivas significativas en todas las variables estudiadas como mostramos en los Cuadros No. 5, 6, 7 (Páginas 12, 13, 14).

Se observan asimismo situaciones disímiles a nivel provincial. Respecto al abastecimiento de agua de alto riesgo la correlación es muy alta en todas las provincias, excepto en Veraguas, en donde incluso el resultado es negativo.

Lo mismo se observa en cuanto a la correlación con el porcentaje de viviendas sin servicio sanitario. En este caso la Provincia de Los Santos muestra una alta correlación negativa.

Al respecto cabe explicarse este comportamiento por los importantes programas de saneamiento ambiental, encarados por el Gobierno Nacional, en los últimos años, en esas provincias.

Además, es importante de señalar la situación de Coclé y Darién en abastecimiento de agua de alto riesgo, y de Colón y Darién, ^{en} cuanto a letrinización, por mostrar una asociación positiva muy alta, con la prevalencia de desnutrición.

Finalmente, la correlación entre porcentaje de desnutridos de II y III grado y la cobertura profesional de parto, se

CUADRO N° 5

CORRELACION ENTRE DESNUTRICION DE II Y III GRADO
Y % DE VIVIENDAS CON ABASTECIMIENTO DE AGUA
DE ALTO RIESGO A NIVEL DE PROVINCIA

PROVINCIA	N	r	r ²
Bocas del Toro	3	0.64	0.41
Coclé	6	0.90	0.81
Colón	5	0.62	0.38
Chiriquí	13	0.68	0.46
Darién	2	1.0	1.0
Herrera	7	0.74	0.55
Los Santos	7	0.65	0.44
Panamá*	11	0.75	0.56
Veraguas	11	0.44	0.19

* Incluye la Comarca de San Blas

CUADRO N° 6

CORRELACION ENTRE DESNUTRICION DE II Y III GRADO
Y % DE VIVIENDAS SIN SERVICIO SANITARIO

PROVINCIA	N	r	r ²
Bocas del Toro	3	+ 0.68	+ 0.47
Coclé	6	0.52	0.27
Colón	5	0.92	0.85
Chiriquí	13	0.79	0.62
Darién	2	1.0	1.0
Herrera	7	0.68	0.46
Los Santos	7	0.71	0.51
Panamá *	11	0.71	0.51
Veraguas	11	0.14	0.02

* Incluye la Comarca de San Blas

CUADRO N° 7

CORRELACION ENTRE ESTADO NUTRICIONAL DE II Y III GRADO Y %
DE PARTOS ATENDIDOS POR PROFESIONALES

PROVINCIA	N	r	r ²
Bocas del Toro	3	- 0.62	- 0.38
Coclé	6	- 0.85	- 0.72
Colón	5	- 0.90	- 0.81
Chiriquí	13	- 0.29	- 0.08
Darién	2	- 1.0	- 1.0
Herrera	7	- 0.45	- 0.20
Los Santos	7	- 0.54	- 0.29
Panamá*	11	0.20	0.04
Veraguas	11	- 0.60	- 0.37

* Incluye La Comarca de San Blas.

ñala también una asociación muy importante en los casos de Co
clé, Colón y Darién.

Mientras que la cobertura y acceso a servicios de sa-
lud, medida en última instancia a través de este indicador,
no permite explicar ni relacionar la prevalencia de desnutri-
ción en las provincias de Chiriquí, Herrera y Panamá.

Para el mapa de los distritos más deprimidos se confeccion
ron rangos de clasificación para cada una de las cinco varia-
bles utilizadas, tomando como límites de cada rango los valo-
res mínimos y máximos encontrados en cada una de ellas. A
estos rangos se le adjuntaron valores del uno al cinco, correspon
diendo el uno a los mejores niveles y el cinco a ^{los} peores.
Posteriormente se le asignó a cada distrito el valor correspondi
ente a cada rango de cada una de las cinco variables. (*)

Luego se sumaron, para cada distrito y la Comarca de San
Blas, los valores asignados por cada una de las cinco variables,
obteniendo un puntaje total final.

(*) *Los rangos confeccionados para cada variable, y sus correspondientes valores, aparecen como anexo en este documento.*

Finalmente se elaboraron cuatro rangos de pobreza, tomando como límite inferior el puntaje correspondiente a los de mejor situación relativa (en este caso, cinco) y como límite superior el máximo puntaje alcanzado por el distrito en peor situación (en este caso, 23).

A los distritos con puntaje mayor de 20 se les caracterizó dentro del rango EXTREMA PRIORIDAD; a los comprendidos entre los valores del 15 al 19 dentro del rango PRIORIDAD; a los comprendidos entre 10 y 14 en el rango PRIORIDAD RELATIVA y a los que les corresponden puntajes igual o inferior a 9 en el rango de NO PRIORIDAD.

Como podrá observarse en los listados que aparecen a continuación, y en el Cuadro No. 8, cinco distritos resultaron de extrema prioridad; 13 de prioridad (incluyendo San Blas) 20 de prioridad relativa y 28 de no prioridad.

Distritos de extrema prioridad

<u>DISTRITO</u>	<u>PROVINCIA</u>	<u>PUNTAJE</u>
Pinogana	Darién	23
Remedios	Chiriquí	21
Donoso	Colón	20
Tolé	Chiriquí	20
Los Pozos	Herrera	20

Distritos de Prioridad

<u>DISTRITO</u>	<u>PROVINCIA</u>	<u>PUNTAJE</u>
Bocas del Toro	Bocas del Toro	19
Chiriquí Grande	"	19
San Félix	Chiriquí	19
Cañazas	Veraguas	19
Las Palmas	"	18
Santa Fé	"	18
OTÁ	Coclé	17
Las Minas	Herrera	17
La Pintada	Coclé	15
San Blas	San Blas	15
Chepigana	Darién	15
Calobre	Veraguas	15
San Francisco	"	15

Distritos de Relativa Prioridad

<u>DISTRITO</u>	<u>PROVINCIA</u>	<u>PUNTAJE</u>
Penonomé	Coclé	14
Chagres	Colón	14
Boquerón	Chiriquí	13
Renacimiento	"	13
San Lorenzo	"	13

Ocú	Herrera	13
Chimán	Panamá	13
Soná	Veraguas	13
Santa Isabel	Colón	12
Bugaba	Chiriquí	12
La Mesa	Veraguas	12
Río de Jesús	"	12
Changuinola	Bocas del Toro	11
Antón	Coclé	11
Atanje	Chiriquí	11
Balboa	Panamá	11
Capira	"	11
Chepo	"	11
Atalaya	Veraguas	11
Santiago	"	10

Distritos no Prioritarios

<u>DISTRITO</u>	<u>PROVINCIA</u>	<u>PUNTAJE</u>
Natá	Coclé	9
Dolega	Chiriquí	9
Gualaca	"	9
Macaracas	Los Santos	9
Tonosí	"	9
San Carlos	Panamá	9

Colón	Colón	8
Portobelo	"	8
David	Chiriquí	8
Montijo	Veraguas	8
Chitré	Herrera	7
Santa María	"	7
Guararé	Los Santos	7
Pedasí	"	7
Aguadulce	Coclé	6
Barú	Chiriquí	6
Boquete	"	6
Pesé	Herrera	6
Arraiján	Panamá	6
La Chorrera	"	6
Panamá	"	6
San Miguelito	"	6
Parita	Herrera	5
Las Tablas	Los Santos	5
Los Santos	"	5
Pocrí	"	5
Chame	Panamá	5
Taboga	"	5

Una primera observación en torno a los distritos que aparecen dentro de los rangos de mayor depresión (Extrema priori-

dad y Prioridad), nos permite llegar a las siguientes conclusiones preliminares:

- a) 14 de los 18 distritos que componen los dos rangos más deprimidos poseen importantes contingentes de población indígena.
- b) 4 de los 5 distritos que componen el rango de extrema prioridad se caracterizan por poseer elevadísimos niveles de incomunicación con el resto del país.
- c) 14 de los 18 distritos que componen los dos rangos más deprimidos carecen de población urbana.
- d) La totalidad de los 18 distritos que componen los dos rangos más deprimidos se caracterizan por poseer una estructura productiva predominantemente agropecuaria sobre bases minifundistas y de autosubsistencia. Sólo en algunos pocos de estos distritos se localizan sectores geográficos bien localizados, donde ocupa un papel importante la producción agropecuaria comercial en base a explotaciones grandes y medianas.

Cuadro 8

NIVELES DE POBREZA DISTRITORIAL SEGUN PRIORIDAD DE ATENCION

Provincia y Distritos	Indicadores					Rango de Pobreza
	% de desnutrición de II y III grado-peso/edad (1)	% de abastecimiento de agua de alto riesgo (1)*	% de viviendas sin servicio sanitario (1)	% de muertes de 5 años con respecto mortalidad general. (2)	% de atención en el parto	
BOCAS DEL TORO	<u>12,5</u>	<u>41,5</u>	<u>36,2</u>	<u>44,3</u>	<u>47,3</u>	<u>1/7</u>
Bocas del Toro	15,7	63,3	70,6	31,1	20,0	5
Changuinola	10,8	20,0	8,0	50,0	70,7	2
Chiriquí Grande	11,1	72,2	77,8	33,3	7,7	3
COCLE	<u>14,3</u>	<u>37,9</u>	<u>11,3</u>	<u>28,3</u>	<u>54,0</u>	<u>1/2</u>
Aguadulce	4,9	0,0	0,0	15,5	94,5	1
Antón	16,9	30,3	4,5	22,7	60,3	2
La Pintada	20,4	70,4	24,1	20,0	31,5	3
Natá	15,4	30,8	3,8	10,9	63,7	1
Olá	14,3	57,1	61,9	44,4	27,6	3
Penonomé	13,3	48,3	10,2	39,2	40,5	2
COLON	<u>10,6</u>	<u>31,2</u>	<u>24,8</u>	<u>19,9</u>	<u>83,0</u>	<u>1/7</u>
Colón	8,8	23,9	6,5	16,4	96,0	1
Chagres	10,1	51,8	47,0	36,7	42,9	2
Donoso	18,2	55,3	68,2	59,0	18,4	4
Portobelo	10,0	0,0	13,3	22,2	71,4	1
Santa Isabel	14,3	9,0	50,0	33,3	53,8	2
San Blas	24,2	54,3	48,4	33,0	66,7	3

/Continúa

Cuadro 8 (Continuación)

NIVELES DE POBREZA DISTRITORIAL SEGUN PRIORIDAD DE ATENCION

Provincia y Distritos	Indicadores					
	% de desnutrición de II y III grado peso/edad (1)	% de abastecimiento de agua de alto riesgo (1)*	% de viviendas sin servicio sanitario (1)	% de muertes de 5 años con respecto mortalidad general. (2)	% de atención en el parto	Rango de Pobreza
CHIRIQUI	<u>11.5</u>	<u>47.7</u>	<u>24.2</u>	<u>30.0</u>	<u>75.9</u>	<u>2</u>
Alanje	13.6	52.3	50.0	23.8	89.4	2
Barú	2.6	6.5	7.8	35.2	89.9	1
Boquerón	21.4	57.1	42.9	26.2	85.9	2
Boquete	0.0	0.0	0.0	24.7	88.7	1
Bugaba	17.5	89.0	17.3	26.4	81.6	2
David	9.1	34.5	8.6	22.7	98.5	1
Dolega	15.6	50.0	15.6	12.5	94.8	1
Gualaca	2.6	17.8	4.2	37.8	73.9	1
Remedios	23.8	80.0	80.0	47.7	36.9	4
Renacimiento	6.7	96.5	13.3	38.5	67.8	2
San Félix	12.2	100.0	63.4	38.0	30.2	3
San Lorenzo	20.0	17.8	18.4	39.4	32.7	2
Tolé	12.5	83.0	61.8	39.5	17.3	4
DARIEN	<u>17.8</u>	<u>67.2</u>	<u>84.8</u>	<u>40.0</u>	<u>49.4</u>	<u>3</u>
Chepigana	10.6	35.5	76.3	34.4	55.4	3
Pinogama	25.0	100.0	93.4	55.0	39.7	4

Cuadro 8 (Continuación)

NIVELES DE POBREZA DISTRITORIAL SEGUN PRIORIDAD DE ATENCION

Provincia y Distritos	Indicadores					
	% de desnutrición de II y III grado peso/edad (1)	% de abastecimiento de agua de alto riesgo (1)*	% de viviendas sin servicio sanitario (1)	% de muertes de 5 años con respecto mortalidad general. (2)	% de atención en el parto	Rango de Pobreza
<u>HERRERA</u>	<u>8.0</u>	<u>29.2</u>	<u>25.4</u>	<u>20.8</u>	<u>76.3</u>	<u>2</u>
Chitré	0.0	0.0	0.0	29.9	99.4	1
Las Minas	4.2	66.6	75.0	25.5	30.0	3
Los Pozos	26.3	100.0	83.3	31.4	49.8	4
Cofí	14.9	48.9	43.9	22.0	71.2	3
Parita	3.6	0.0	0.0	0.0	86.5	1
Pesé	3.0	12.1	9.0	14.0	80.9	1
Santa María	20.0	0.0	0.0	12.5	97.0	1
<u>LOS SANEOS</u>	<u>11.2</u>	<u>10.6</u>	<u>1.8</u>	<u>9.7</u>	<u>86.6</u>	<u>1</u>
Guararé	19.0	5.9	0.0	5.5	93.6	1
Las Tablas	0.0	0.0	0.0	10.8	95.3	1
Los Santos	6.3	0.0	0.0	7.7	93.2	1
Macaracas	15.4	0.0	0.0	17.8	68.5	1
Pedasi	18.2	0.0	9.0	0.0	92.2	1
Pocrí	0.0	0.1	12.5	0.0	84.8	1
Tonosí	15.8	0.0	0.0	16.7	71.5	1

Cuadro 8 (Continuación)

NIVELES DE POBREZA DISTRITORIAL SEGUN PRIORIDAD DE ATENCION

Provincia y Distritos	Indicadores					Rango de Pobreza
	% de desnutrición de II y III grado peso/edad (1)	% de abastecimiento de agua de alto riesgo (1)*	% de viviendas sin servicio sanitario (1)	% de muertes de 5 años con respecto mortalidad general. (2)	% de atención en el parto	
PANAMA	<u>7.3</u>	<u>5.3</u>	<u>4.6</u>	<u>18.0</u>	<u>94.5</u>	1
Arraiján	5.8	0.0	0.0	17.9	96.8	1
Balboa	4.3	13.6	4.4	45.4	33.9	2
Capira	0.0	23.1	12.2	37.1	36.8	2
Chame	0.0	3.9	7.7	12.5	81.9	1
Chepo	6.5	27.9	31.8	39.0	62.7	2
Chiriquí	8.3	0.0	75.0	0.0	22.5	2
La Chorrera	5.4	6.4	4.5	18.2	90.7	1
Panamá	-	1.5	2.4	14.8	99.3	1
San Carlos	5.6	14.6	0.0	38.3	63.2	1
San Miguelito	6.5	0.0	1.2	22.2	99.7	1
Taboga	7.7	0.0	0.0	0.0	91.7	1
VERAGUAS	<u>17.2</u>	<u>42.2</u>	<u>30.5</u>	<u>31.2</u>	<u>50.1</u>	2
Atalaya	20.0	42.9	13.3	16.7	79.1	2
Calobre	14.8	26.9	40.7	34.0	33.6	3
Cañazas	23.1	71.7	62.7	36.4	24.1	3
La Mesa	6.4	44.8	38.7	16.2	45.1	2
Las Palmas	29.7	38.5	41.3	39.8	21.6	3

Cuadro 8 (Continuación)

NIVELES DE POBREZA DISTRITORIAL SEGUN PRIORIDAD DE ATENCION

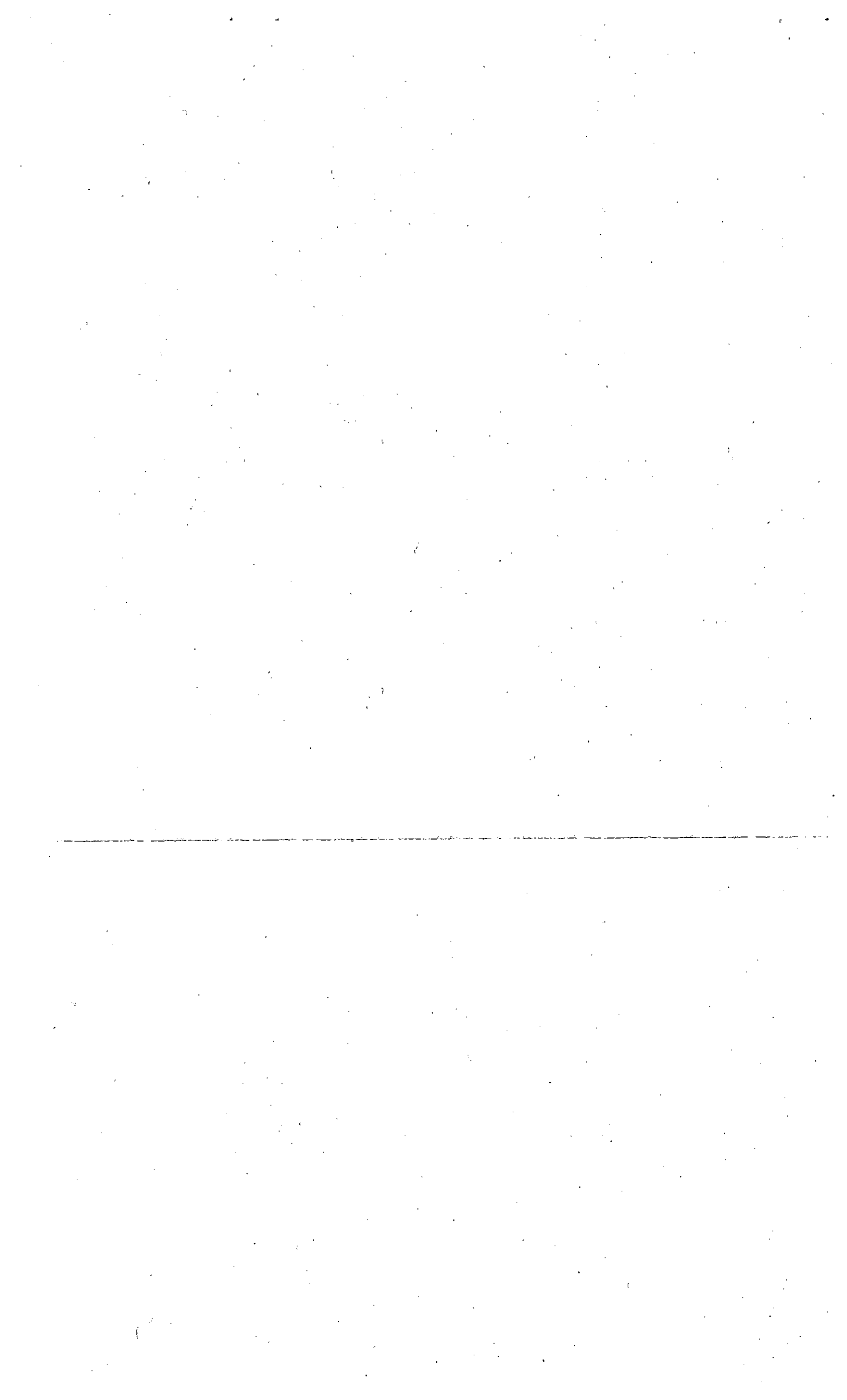
Provincia y Distritos	Indicadores					Rango de Pobreza
	% de desnutrición de II y III grado peso/edad (1)	% de abastecimiento de agua de alto riesgo (1)*	% de viviendas sin servicio sanitario (1)	% de muertes de 5 años con respecto mortalidad general (2)	% de atención en el parto	
Montijo	4.5	16.3	12.9	21.7	55.6	1
Río de Jesús	4.2	68.2	11.7	5.6	42.0	2
San Francisco	31.3	12.5	12.5	40.4	24.2	3
Santa Fé	14.3	100.0	48.1	40.6	27.4	3
Santiago	18.3	33.0	20.0	24.4	87.0	2
Soná	17.5	35.0	16.9	40.2	46.7	2

(1) Preliminares de la Encuesta Multisectorial de Nutrición, Ministerio de Salud (1980).

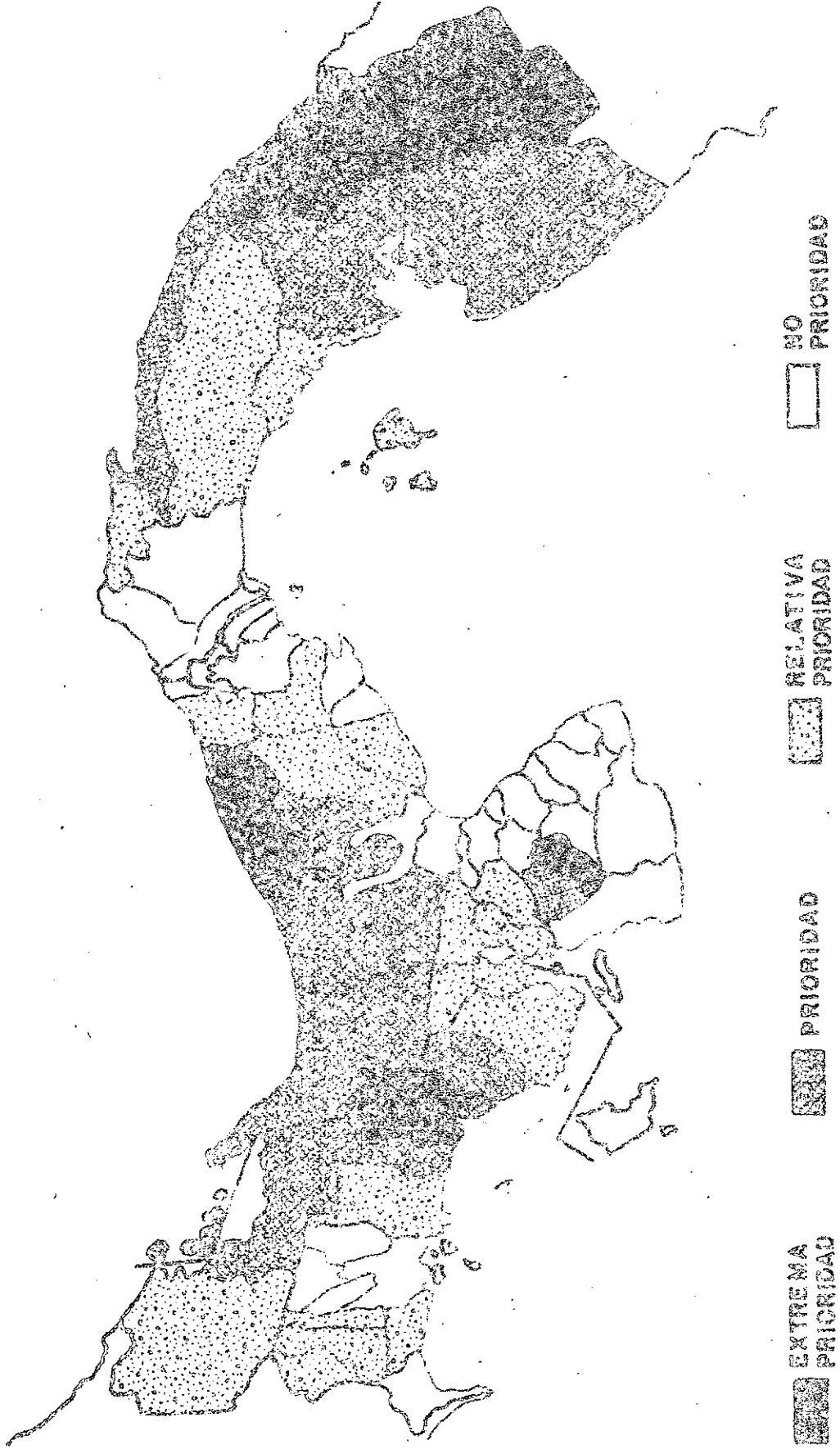
(2) Estadísticas Vitales, Dirección de Estadística y Censo de la Contraloría General de la República.

(3) Estadísticas Vitales, Dirección de Estadística y Censo de la Contraloría General de la República.

* Se considera agua de alto riesgo a la que proviene de ríos, quebradas y pozos no cubiertos.



NIVEL DE POBREZA DISTRITORIAL SEGUN PRIORIDAD DE ATENCION





A N E X O

Rangos y valores para cada variable

1. Porcentaje de desnutrición de II y III grado en menores de cinco años, según la escala de Gómez (peso/edad).

0	-	7	asígnase valor	1
8	-	14	" "	2
15	-	21	" "	3
22	-	28	" "	4
29 y más			" "	5

2. Porcentaje de viviendas con niños menores de cinco años, con abastecimiento de agua de alto riesgo.

0	-	20	asígnase valor	1
21	-	40	" "	2
41	-	60	" "	3
61	-	80	" "	4
81 y más			" "	5

3. Porcentaje de viviendas con niños menores de cinco años, sin servicio sanitario.

0	-	18	asígnase valor	1
19	-	36	" "	2
37	-	54	" "	3
55	-	72	" "	4
73 y más			" "	5

4. Porcentaje de muertes de menores de cinco años con respecto a la mortalidad general.

0	-	12	asígnase valor	1
13	-	24	" "	2
25	-	36	" "	3
37	-	48	" "	4
49 y más			" "	5

5. Porcentaje de atención profesional en el parto.

0	-	20	asígnase valor	5
21	-	40	" "	4
41	-	60	" "	3
61	-	80	" "	2
81 y más			" "	1

