



NACIONES UNIDAS

CEPAL

SEDE SUBREGIONAL EN MÉXICO

---

# MÉXICO

## EVOLUCIÓN ECONÓMICA DURANTE 2010 Y PERSPECTIVAS PARA 2011

Título	México. Evolución económica durante 2010 y perspectivas para 2011
Editorial	México, D.F.: CEPAL, 2011
Materias	Condiciones económicas Estudios económicos Proyecciones económicas México
Autor(es) inst.	NU. CEPAL, Sede Subregional en México

### Notas explicativas

En el presente documento se han adoptado las convenciones siguientes:

- Un signo menos (-) indica déficit o disminución, salvo que se especifique otra cosa.
- La coma (,) se usa para separar los decimales.
- El punto (.) en las cantidades dentro del texto (124.000) se usa para separar los miles.
- La raya inclinada (/) indica un año agrícola o fiscal (por ejemplo, 2007/2008).
- El guión (-) puesto entre cifras que expresen años (por ejemplo, 2006-2008) indica que se trata de todo el período considerado, ambos años inclusive.
- La palabra “toneladas” indica toneladas métricas, y la palabra “dólares” se refiere a dólares de los Estados Unidos, salvo indicación contraria.
- Salvo indicación contraria, las referencias a tasas anuales de crecimiento o variación corresponden a tasas anuales compuestas.
- Debido a que a veces se redondean las cifras, los datos parciales y los porcentajes presentados en los cuadros no siempre suman el total correspondiente.

En los cuadros se emplean además los siguientes signos:

- Tres puntos (...) indican que los datos faltan o no constan por separado.
- La raya (—) indica que la cantidad es nula o insignificante.
- Un espacio en blanco indica que el concepto de que se trata no es aplicable.
- Se usa la coma para separar los decimales.
- Las cifras en miles se separan con espacio.

## Índice

1.	RASGOS GENERALES DE LA EVOLUCIÓN RECIENTE.....	5
2.	LA POLÍTICA ECONÓMICA .....	6
	a) La política fiscal .....	6
	b) Las políticas monetaria y cambiaria .....	7
	c) La política comercial .....	8
3.	EVOLUCIÓN DE LAS PRINCIPALES VARIABLES .....	9
	a) La actividad económica .....	9
	b) Los precios, las remuneraciones y el empleo.....	10
	c) El sector externo .....	10
	ANEXO ESTADÍSTICO .....	13
	<u>Cuadro</u>	
1	PRINCIPALES INDICADORES ECONÓMICOS, 2005-2010.....	15
2	PRINCIPALES INDICADORES ECONÓMICOS TRIMESTRALES, 2005-2010.....	17
3	EVOLUCIÓN DEL INGRESO NACIONAL BRUTO REAL, 2005-2010.....	18
4	OFERTA Y DEMANDA GLOBALES, 2007-2010 .....	19
5	COMPOSICIÓN Y FINANCIAMIENTO DE LA INVERSIÓN BRUTA INTERNA, 2003-2010 .....	19
6	COMPOSICIÓN Y FINANCIAMIENTO DE LA INVERSIÓN BRUTA INTERNA, 2005-2010 .....	20
7	PRODUCTO INTERNO BRUTO POR ACTIVIDAD ECONÓMICA A PRECIOS DE MERCADO DE 2003, 2007-2010 .....	21
8	PRODUCTO INTERNO BRUTO TRIMESTRAL, 2008-2010 .....	22
9	INDICADORES DE LA PRODUCCIÓN AGROPECUARIA, 2006-2010 .....	24
10	INDICADORES DE LA PRODUCCIÓN MANUFACTURERA, 2006-2010 .....	25
11	INDICADORES DE EMPLEO Y DESEMPLEO, 2008-2011 .....	26
12	PRINCIPALES INDICADORES DEL COMERCIO EXTERIOR DE BIENES, 2003-2010 .....	28
13	COMERCIO EXTERIOR DE BIENES FOB, SEGÚN ZONAS ECONÓMICAS, 2007-2010 .....	29
14	EXPORTACIONES DE BIENES FOB, 2007-2010 .....	31
15	IMPORTACIONES DE BIENES FOB, 2007-2010 .....	32
16	BALANCE DE PAGOS, 2007-2010 .....	33
17	EVOLUCIÓN DEL TIPO DE CAMBIO, 2000-2010 .....	34
18	INDICADORES DEL ENDEUDAMIENTO EXTERIOR, 2005-2010 .....	35
19	EVOLUCIÓN DE LOS PRECIOS INTERNOS, 2004-2010 .....	36
20	EVOLUCIÓN DEL ÍNDICE NACIONAL DE PRECIOS AL CONSUMIDOR, 2007-2011 .....	37
21	EVOLUCIÓN DE LAS REMUNERACIONES LABORALES, 2005-2010 .....	37
22	INGRESOS Y GASTO DEL GOBIERNO FEDERAL, 2007-2010.....	38
23	INGRESOS Y GASTOS DEL SECTOR PÚBLICO CONSOLIDADO, 2007-2010 .....	39
24	CRÉDITO BANCARIO POR PRESTATARIOS PRIVADOS (EMPRESAS Y PARTICULARES), 2007-2010 .....	40
25	BASE MONETARIA, 2006-2010 .....	41
26	BALANCE MONETARIO, 2007-2010 .....	42
27	TASAS PASIVAS DE INTERÉS, 2007-2011 .....	43

**ÍNDICE DE GRÁFICOS**

1	PIB REAL Y PIB POR HABITANTE, 2005-2010.....	5
2	EVOLUCIÓN DE INDICADORES FISCALES (SECTOR PÚBLICO CONSOLIDADO), 2007-2010 .....	6
3	PIB POR ACTIVIDAD ECONÓMICA, 2007-2010.....	9
4	ÍNDICE DE PRECIOS AL CONSUMIDOR, 2008-MAYO DE 2011 .....	10
5	EVOLUCIÓN DE LAS EXPORTACIONES, 2007-2010 .....	11

**ÍNDICE DE RECUADROS**

	EXPORTACIONES DE BIENES: MAYOR COMPETITIVIDAD, PERO SIN UN ARRASTRE SIGNIFICATIVO.....	12
--	---	----

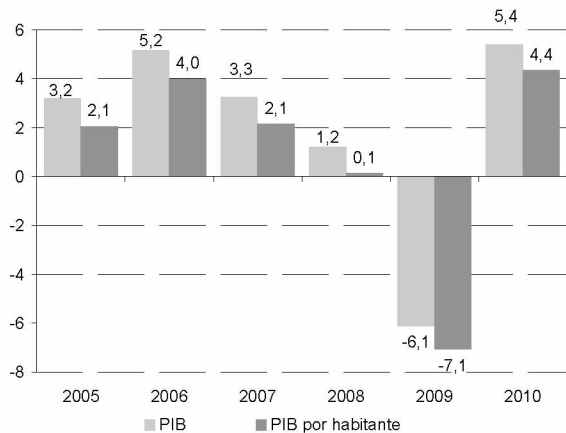
## MÉXICO

### EVOLUCIÓN ECONÓMICA DURANTE 2010 Y PERSPECTIVAS PARA 2011

#### 1. Rasgos generales de la evolución reciente

En 2010 la actividad económica de México tuvo un crecimiento real de 5,4%, que compensa parcialmente la aguda contracción que experimentó en 2009 (-6,1%). En tanto, el PIB por habitante aumentó 4,4% (-7,1% en 2009). El dinamismo de la demanda externa (24,3% en términos reales) y, en parte, el consumo (4,6%) impulsaron esta recuperación, pues la formación bruta de capital tuvo una expansión magra (2,3%). Las importaciones se elevaron rápidamente (22,1%), pero a un ritmo menor que las exportaciones. Esto contribuyó a que el déficit comercial como porcentaje del PIB (1,2%) fuera incluso menor que el observado en 2009 (1,5%).

**GRÁFICO 1**  
**MÉXICO: PIB REAL Y PIB POR HABITANTE,**  
**2005-2010**  
*(En tasas de variación anual)*



Fuente: CEPAL, sobre la base de cifras oficiales.

El déficit fiscal del sector público, incluida la inversión de Petróleos Mexicanos (PEMEX), se incrementó de 2,3% en 2009 a 2,8% en 2010, debido principalmente a que no se contó, a diferencia del año previo, con los ingresos no recurrentes provenientes del Fondo de Estabilización de Ingresos Petroleros (FEIP), la cobertura petrolera y el remanente de operación del Banco Central.

En diciembre, la inflación interanual alcanzó 4,4% (3,6% en 2009), 0,4 puntos porcentuales por encima de la meta del Banco Central. La tasa de

desocupación urbana se redujo ligeramente (6,4%, en comparación con el 6,7% registrado en 2009), aunque el porcentaje de la población en la economía informal creció, como reflejo de una generación insuficiente de empleos de calidad. El tipo de cambio se apreció ante la llegada significativa de flujos de capital de cartera y la política monetaria adoptada.

Según previsiones de la CEPAL, el PIB real aumentará 4% en 2011, pues se espera un menor dinamismo de las exportaciones y un impulso moderado de la demanda interna. En 2011 el Banco de México mantiene su objetivo de inflación anual de 3%, con un intervalo de variabilidad de un punto porcentual en ambos sentidos. Lograr esta meta parece factible en la medida en que continúe la desaceleración de los precios internacionales de combustibles y materias primas, persista un margen de capacidad no utilizada, se mantenga el alza moderada de salarios y prosiga la tendencia a la apreciación del tipo de cambio real. Se espera un déficit fiscal ligeramente superior a 2% del PIB, incluida la inversión de PEMEX, aunque los mayores precios internacionales del petróleo aportarán recursos adicionales al gobierno federal.

En 2011 se mantendrá la generación de empleos, pero se espera que el número de nuevas plazas formales no alcance el millón, cifra insuficiente para atender el incremento anual de la población económicamente activa. Con este hecho se ilustra la imperiosa necesidad de avanzar en reformas que remuevan los obstáculos al crecimiento; la fiscal es de especial importancia, y que

además eleven tanto la inversión como la productividad. A fines del año el Banco Central podría

modificar al alza su tasa de interés de referencia, que desde julio de 2009 está anclada en 4,5%.

## 2. La política económica

**El gobierno federal continuó instrumentando una política fiscal en el marco de la ley federal de presupuesto y responsabilidad hacendaria. Los ingresos corrientes y los gastos totales se expandieron gracias a la reactivación económica. A lo largo del año el Banco Central no modificó su postura de política monetaria. En un contexto de apreciación cambiaria, gracias a la entrada de flujos de capitales, se fortalecieron las reservas internacionales.**

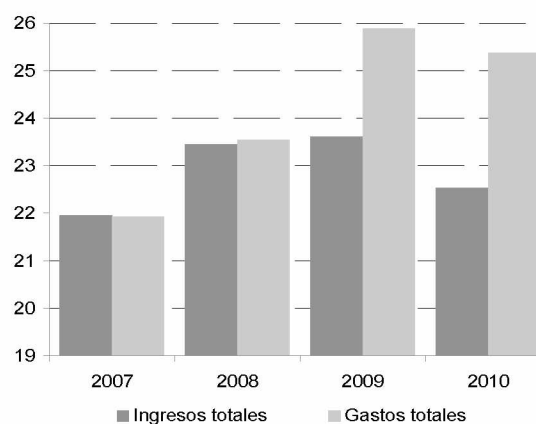
### a) La política fiscal

En 2010 el déficit del sector público (2,8%) estuvo compuesto por un saldo negativo del gobierno central equivalente al 2,7% del PIB, y un déficit de 0,1% del PIB correspondiente a organismos y empresas públicas controladas (incluye a Petróleos Mexicanos, PEMEX; la Comisión Federal de Electricidad, CFE; el Instituto Mexicano del Seguro Social, IMSS, y el Instituto de Seguridad y Servicios Sociales de los Trabajadores del Estado, ISSSTE). Los ingresos totales del sector público ascendieron a 22,5% del PIB, mientras que los gastos totales alcanzaron una cifra equivalente a 25,4% del PIB.

En 2010 los ingresos totales del gobierno federal disminuyeron 0,2% en términos reales, producto de la caída de los ingresos no tributarios (-9,6%), compensada sólo parcialmente por el alza de los ingresos tributarios (7,1%). No se contó con los ingresos no recurrentes recibidos en 2009, provenientes del remanente de operación del Banco de México, de la recuperación de recursos del FEIP y del programa de cobertura del precio del petróleo. La carga tributaria —sin incluir el petróleo— registró un monto equivalente a 10% del PIB, una de las más bajas de la Organización de Cooperación y Desarrollo Económicos (OCDE) y de América Latina. La recaudación del impuesto al valor agregado creció 18,8% en términos reales, gracias al incremento de la tasa de 15% a 16%, aplicable a partir de 2010, y a la reactivación económica. De manera similar, la tasa impositiva máxima del impuesto a la renta pasó de 28% a 30% y permitió un aumento real de 12,6% en la recaudación de este gravamen. Los impuestos a las importaciones tuvieron una contracción real de 22,1%,

principalmente gracias a la apreciación del peso. Los ingresos petroleros totales se elevaron 6,9% en términos reales, debido a que el alza en los precios compensó el efecto de la reducción del volumen exportado y de la apreciación cambiaria.

**GRÁFICO 2**  
**MÉXICO: EVOLUCIÓN DE INDICADORES**  
**FISCALES (SECTOR PÚBLICO**  
**CONSOLIDADO), 2007-2010**  
(En porcentajes con respecto al PIB)



Fuente: CEPAL, sobre la base de cifras oficiales.

En 2010 los gastos totales del gobierno federal tuvieron un incremento real de 3,6%, después de una caída de 4,3% en el año previo. Dentro del gasto programable, el gasto corriente aumentó 3,3% y el de capital, 2,8%. La mayor variación se registró en los fondos destinados a la Secretaría de Gobernación (experimentó un alza de 50,7% real, debido a la incorporación del secretariado ejecutivo del sistema nacional de seguridad pública) y a la Secretaría de la Defensa Nacional (SEDENA) (que recibió 12,3% adicional para fortalecer los programas de vigilancia

y defensa del territorio nacional). Asimismo, las provisiones salariales y económicas del Fondo de Desastres Naturales (FONDEN) y del Fondo de Inversión para Entidades Federativas (FIEF), entre otros, se elevaron 21,2%. De acuerdo con la clasificación funcional, los que tuvieron la mayor influencia en la evolución agregada son: seguridad social (aumentó 9,4% en términos reales), salud (5,1%) y educación (2,5%). La inversión física presupuestaria se incrementó 6,4% real.

El endeudamiento interno fue la principal fuente de financiamiento del déficit del sector público federal (tres cuartas partes del nuevo endeudamiento), que incluye la deuda neta del gobierno federal, de los organismos, empresas controladas y la banca de desarrollo. Al cierre de 2010, la deuda neta del sector público federal se ubicó en 30,9% del PIB (1 punto porcentual por arriba de lo observado al cierre de 2009), por debajo del promedio de los países de la OCDE, aunque por encima del latinoamericano. De este monto, la deuda interna representó 21,4% del PIB y la deuda externa neta, 9,5% del PIB (0,9 y 0,1 puntos porcentuales más que al cierre de 2009, respectivamente).

En 2010, el gobierno federal llevó a cabo dos operaciones destacadas de colocación de bonos en los mercados internacionales, que se espera permitan cubrir sus necesidades de financiamiento de los próximos dos años. A principios de octubre colocó 1.000 millones de dólares en bonos a 100 años, con un rendimiento al vencimiento de 6,1%, lo que convierte a México en el primer país latinoamericano en emitir este tipo de deuda de tan largo plazo. Pocos días después, vendió cerca de 1.800 millones de dólares en papeles denominados en yenes con vencimiento en 2020, conocidos como bonos *samurai*, y un rendimiento al vencimiento de 1,51%.

En materia de deuda interna, en noviembre comenzó a operar el programa Cetesdirecto, que permite a las personas físicas (pequeños y medianos ahorradores) adquirir directamente los instrumentos de deuda del gobierno federal, de los que antes quedaban, de facto, restringidos. En octubre se formalizó la incorporación de los bonos mexicanos gubernamentales a tasa fija en el índice global de bonos gubernamentales (WGBI, por sus siglas en inglés), lo que se espera amplíe los clientes potenciales y mejore las condiciones de la deuda.

En la ley de ingresos para 2011 se contemplan cambios menores, en específico un alza de impuestos especiales, lo que deja pendiente la reforma fiscal integral que reduzca la alta dependencia que tienen los ingresos fiscales por parte del petróleo. En el primer trimestre los ingresos presupuestarios del sector público crecieron 1,6% en términos reales y los gastos totales, 2,7%.

## **b) Las políticas monetaria y cambiaria**

En todo el año el Banco Central mantuvo sin cambios su tasa de interés de referencia, la interbancaria a un día, en 4,5%. Esto contrasta con la política de reducción de tasas observada en 2009, que llevó a un recorte de 375 puntos base entre enero y julio. La postura monetaria influyó en un menor dinamismo de la evolución de los precios internos debido a su efecto en el tipo de cambio. Las tasas de interés de largo plazo disminuyeron ligeramente a lo largo de 2010, con lo que se observó un aplanamiento de la curva de rendimientos, gracias a una esperada menor inflación, haber mejorado la percepción de riesgo del país y concentrado la demanda de bonos gubernamentales en las emisiones de largo plazo. Al cierre de 2010 la tasa real pasiva, tomando como referencia la de los Certificados de la Tesorería (CETES) a 28 días, tuvo un nivel negativo (-1,62% anualizado). En cuanto a las tasas activas, la tasa efectiva promedio ponderada real anualizada de tarjetas de crédito pasó de 24,2% en diciembre de 2009 a 25,3% en el mismo mes de 2010.

El tipo de cambio presentó una marcada volatilidad a lo largo de 2010, con una tendencia a la apreciación en el último cuatrimestre del año, debido a las entradas masivas de capital originadas en el mejor desempeño de la economía mexicana, la mencionada inclusión de algunos valores públicos en el índice global de bonos gubernamentales y el diferencial positivo de tasas de interés con respecto a los niveles observados en países desarrollados.

En 2010 la inversión extranjera de cartera (pasivos) sumó 37.102 millones de dólares, muy por encima de los 15.238 millones recibidos el año previo. Al inicio del año el tipo de cambio interbancario alcanzaba los 12,91 pesos por dólar, y al finalizar diciembre, descendió a 12,37 pesos por dólar, lo que representa una apreciación de 4,2%. El tipo de cambio real bilateral con los Estados Unidos se apreció 3%.

Las reservas internacionales crecieron significativamente a lo largo del año, en el marco de una política explícita de acumulación que anunciara la Comisión de Cambios, integrada por el Banco de México y la Secretaría de Hacienda. A fines de diciembre, sumaron 113.600 millones de dólares, en comparación con los 91.000 millones registrados a principios de 2010. Con el mismo objetivo de fortalecer la economía ante posibles choques externos, en marzo se renovó una línea de crédito flexible con el FMI por 48.000 millones de dólares, que se amplió en enero de 2011 a 72.000 millones de dólares.

La base monetaria tuvo un incremento nominal de 9,7%, en línea con la expansión de la actividad económica. El mayor volumen de papeles gubernamentales en manos de residentes en el extranjero impulsó el aumento del agregado monetario M3 (12,9%). En 2010 el crédito bancario subió 8,7% en términos nominales (4,3% en 2009), y el financiamiento de las actividades agropecuarias y la industria mostró mayor dinamismo.

El índice de precios y cotizaciones de la bolsa de valores (IPYC) tuvo un crecimiento significativo, en particular hacia fines del año, gracias a la reactivación de la economía mexicana, la expectativa de mantener bajas las tasas de interés en el mediano plazo y la entrada de flujos de corto plazo. A fines de diciembre, el IPYC se ubicó en 38.551 unidades (en comparación con 32.758 a principios de año), lo que representó un incremento de 17,7%.

En el primer semestre de 2011 persistió la tendencia a apreciar el tipo de cambio, en un entorno de alta volatilidad, asociado principalmente a la crisis de deuda de los países del sur de Europa. A finales de abril se ubicó en 11,5 pesos por dólar. La política de acumulación de reservas ha continuado (129.350 millones de dólares a fines de junio), y el Banco Central ha expresado su confianza y apoyo al sistema de libre flotación. Existe el riesgo de que en el segundo semestre del año se produzca una

reversión abrupta del flujo de capitales, en caso de ocurrir alzas significativas en las tasas de interés de los Estados Unidos y los países desarrollados, o un menor apetito por activos riesgosos.

### **c) La política comercial**

En materia de inserción internacional, en noviembre de 2010 se anunció el inicio formal de las negociaciones entre el Brasil y México para alcanzar un acuerdo estratégico de integración económica. Este acuerdo entre las dos economías más grandes de América Latina incluiría, además de la desgravación arancelaria, entre otros, temas vinculados a los servicios, la inversión, las compras de gobierno y la propiedad intelectual.

En 2010 México llevó a cabo acciones para revisar y profundizar las relaciones comerciales con diversos países socios. Con Chile se acordó profundizar el tratado en los temas de servicios financieros, compras públicas, y medidas sanitarias y fitosanitarias, entre otros. Se reunió con Guatemala para profundizar la relación comercial en los temas de acceso a mercado, reglas de origen, facilitación comercial, servicios e inversión, entre otros. En julio se concluyó la negociación y la revisión legal de la ampliación del TLC con Colombia para incorporar productos originalmente excluidos y modificar ciertas reglas de origen. Por otra parte, se tomaron acciones para lograr la convergencia de tratados comerciales, es decir, la fusión de tratados con diversos países; en particular, se efectuaron juntas técnicas para negociar un tratado único con Centroamérica.

En los primeros meses de 2011 se firmó el acuerdo de integración comercial de alcance amplio entre México y el Perú. En abril, México, Chile, Colombia y el Perú suscribieron en Lima la Alianza del Pacífico, un acuerdo de integración profunda que se espera permita el libre flujo de capitales, mercancías, bienes e individuos.



### 3. Evolución de las principales variables

#### a) La actividad económica

En 2010 la demanda externa se expandió 24,3% en términos reales y retomó el papel de principal motor de la economía que había desempeñado, previo a la crisis económica. La demanda interna aumentó 5,1%, gracias a un mayor consumo (4,6%) y la reconstitución de inventarios, pues la formación bruta de capital fijo creció sólo 2,3%. El incremento de la masa salarial, ante la expansión del empleo asalariado, y la leve recuperación del crédito, impulsaron el consumo; sin embargo, ha mostrado tener un dinamismo menor al de antes de la crisis.

En los dos primeros trimestres de 2010 la actividad económica tuvo un crecimiento robusto, con un aumento anualizado promedio de 6%, que continuó el proceso de recuperación observado desde fines de 2009. En el resto del año, se desaceleró el crecimiento, producto de un menor dinamismo de la demanda externa, con una tasa interanual promedio de 4,8%.

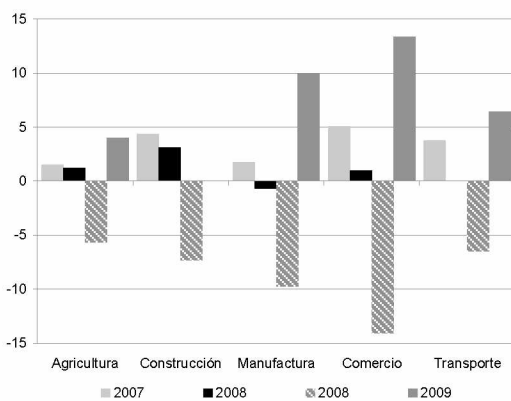
En 2010 los sectores productivos tuvieron una recuperación generalizada, después de la contracción que sufriera la mayoría de ellos en 2009. Las actividades primarias subieron 3,3% (-2,2% en 2009), impulsadas por la agricultura (4%) ante una buena cosecha de cultivos como maíz en grano, caña de azúcar, sorgo en grano, maíz forrajero, cebolla, mango, aguacate, naranja y papaya, entre otros, por efecto de condiciones climáticas favorables.

Las actividades secundarias tuvieron un incremento anual de 6% (-7,6% en 2009). La industria manufacturera se recuperó de manera notable (9,9% en 2010, en comparación con la caída de 9,8% en 2009), producto del dinamismo tanto de la demanda externa como de la interna. Sobresale la expansión de la fabricación de equipos de transporte (40,5%) y de las industrias metálicas básicas. El proceso de reconfiguración de las compañías automotrices de América del Norte benefició poderosamente a la industria automotriz de México, ya que se trasladaron operaciones hacia el sur de los Estados Unidos y hacia México a fin de reducir costos. La construcción detuvo su descenso experimentado desde el cuarto trimestre de 2008, y en 2010 al menos mantuvo su nivel de producción del año previo, gracias a la gradual reactivación del crédito y de la demanda de viviendas observada hacia fines de 2010.

Las actividades terciarias crecieron 5% (-5,2% en 2009), con una expansión robusta de las actividades, asociadas al sector externo: el comercio aumentó 13,3% y el transporte, 6,4%. Los servicios en medios de información masiva subieron 5,6%, debido al desempeño positivo de las telecomunicaciones. Los servicios financieros (2,7%), inmobiliarios (1,7%) y educativos (3%) tuvieron un desempeño más modesto.

En el primer trimestre de 2011 la actividad económica se elevó 4,6% a tasa anual, impulsada principalmente por el comercio y las manufacturas. Esta tasa muestra una desaceleración en el ritmo de crecimiento; de hecho, el Indicador global de la actividad económica (IGAE) tuvo un incremento anualizado de 3,6% y 2,4% en marzo y abril, respectivamente, las menores tasas de crecimiento en 14 meses.

**GRÁFICO 3**  
**MÉXICO: PIB POR ACTIVIDAD**  
**ECONÓMICA, 2007-2010**  
(En tasas de variación anual)



Fuente: CEPAL, sobre la base de cifras oficiales.

## b) Los precios, las remuneraciones y el empleo

Los elevados márgenes de capacidad ociosa y la apreciación del tipo de cambio contribuyeron a mantener una inflación baja en 2010. La inflación subyacente tuvo una variación anual promedio de 3,89%, mientras que en el caso de la no subyacente, la variación alcanzó 5,04%. En la primera sobresale el aumento del rubro de alimentos, bebidas y tabaco (4,49%), mientras que la reanudación de la política de ajuste de los precios de los energéticos y las alzas de derechos y tarifas que determinan gobiernos locales, en particular el transporte público y el suministro de agua, determinaron la evolución de la segunda.

La disminución de la tasa de desempleo estuvo asociada a la baja de la tasa de participación (al pasar de 58,7% en 2009 a 57,1% en 2010). El empleo formal, medido por el número de trabajadores inscritos en el IMSS, se elevó en 2010 y al final del año se ubicó en 14,7 millones, nivel superior al registrado antes de la crisis. No obstante, el incremento de 746.000 puestos no fue suficiente para atender los 1,2 millones de personas incorporadas a la fuerza laboral, con lo que la proporción de personas subocupadas y empleadas en la economía informal se mantuvo alta (7,6% y 27,2% de la población económicamente activa, respectivamente). La industria de la transformación y el comercio fueron los sectores que en 2010 generaron el mayor número de nuevos puestos de trabajo formales.

El salario mínimo real (promedio anual de los salarios mínimos generales) tuvo un ligero aumento anual de 0,9%, mientras que el salario medio real por persona ocupada en la industria manufacturera se redujo 0,8%.

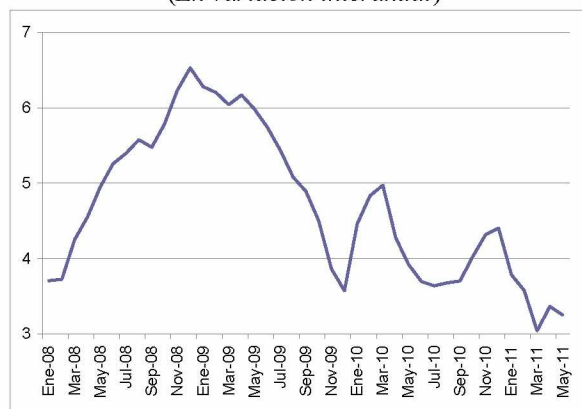
A pesar del contexto de mayores precios internacionales de materias primas y alimentos, el crecimiento interanual del índice de precios alcanzó 3,25% en mayo de 2011, gracias a la apreciación del peso y la prevalencia de márgenes considerables de capacidad ociosa.

## c) El sector externo

En 2010 el sector externo fue el principal motor de crecimiento de la economía mexicana. Las exportaciones de bienes tuvieron una fuerte

recuperación, ante el repunte de la economía mundial y en particular de los Estados Unidos, y sumaron 298.000 millones de dólares, 29,8% más que en 2009, con lo que incluso superaron el nivel registrado en 2008, antes de la crisis. Las exportaciones petroleras ascendieron 34,8%, gracias a que los mayores precios internacionales compensaron con creces la caída en el volumen de producción, de modo que su participación en las exportaciones totales pasó de 13,5% en 2009 a 14% en 2010. Las manufactureras subieron 29,5% y en 2010 aportaron 82,4% de las exportaciones totales. Las exportaciones de la industria automotriz se expandieron 55,4%, después de una fuerte contracción en 2009 (-24,3%). También sobresale el incremento de las de minerometalurgia (44,1%) y siderurgia (32,4%). Las ventas al exterior de las industrias extractivas aumentaron 67,4%, favorecidas por mayores precios internacionales.

**GRÁFICO 4**  
**MÉXICO: ÍNDICE DE PRECIOS AL CONSUMIDOR, 2008-MAYO DE 2011**  
(En variación interanual)



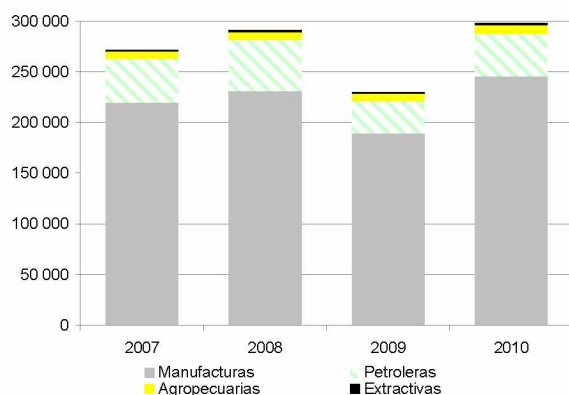
Fuente: CEPAL, sobre la base de cifras oficiales.

En 2010 las exportaciones mexicanas a los Estados Unidos tuvieron un gran dinamismo y representaron 79,9% del total. La concentración hacia ese país ha disminuido ligeramente en los últimos 10 años (en 2000 se enviaba 88% de las exportaciones mexicanas), a favor de países como China (1,4% en 2010), el Brasil (1,3%), Colombia (1,3%), Alemania (1,2%) y España (1,2%). Los principales productos de exportación a todos los países, a ocho dígitos del sistema armonizado, fueron: aceites crudos de petróleo, vehículos para el transporte de personas, televisores, aparatos de telefonía celular, vehículos para el transporte de

bienes, equipo de procesamiento automático de datos y oro.

Las importaciones de bienes crecieron 28,6% en 2010, impulsadas por la recuperación de la actividad económica interna y de las mismas exportaciones. Las de bienes de consumo ascendieron 26,2% y las de bienes intermedios, 34,5%, mientras que las de capital se redujeron 1,3%. El principal país de origen sigue siendo los Estados Unidos (48,1% de las importaciones totales), aunque en la última década se ha diversificado, ya que en 2000, 73,1% provenía de ese país. Destaca el incremento de las importaciones provenientes de China (15,1% en 2010, en comparación con 1,7% en 2000) y de la República de Corea (4,2% en 2010 frente a 2,2% en 2000). En 2010 los principales productos de importación del mundo, a 10 dígitos del sistema armonizado, fueron: gasolina, ensambles de pantalla plana para televisores, circuitos integrados y ensambles electrónicos, vehículos para el transporte de personas y unidades de memoria para computadoras.

**GRÁFICO 5**  
**MÉXICO: EVOLUCIÓN DE LAS**  
**EXPORTACIONES, 2007-2010**  
(En millones de dólares)



Fuente: CEPAL, sobre la base de cifras oficiales.

En 2010 los términos de intercambio tuvieron una mejoría (7,6%), gracias al alza de los precios internacionales del petróleo y los minerales, en contraste con el deterioro observado en 2009.

Las exportaciones de servicios tuvieron una expansión moderada (4,6%) a causa de la recuperación del turismo y el crecimiento de otros servicios, y representaron 4,9% de las exportaciones totales. Las importaciones de servicios aumentaron 8,1%, con un incremento notable de las de transporte (12%).

El balance comercial de bienes y servicios tuvo un saldo negativo de 12.730 millones de dólares, 2% menor al observado en 2009 y equivalente a 1,2% del PIB. A diferencia de lo ocurrido en etapas previas de recuperación económica, y gracias al dinamismo significativo de las exportaciones de bienes, en esta ocasión la reactivación no estuvo acompañada de un deterioro notable de este balance.

Las remesas familiares sumaron 21.271 millones de dólares, apenas 0,1% más que las registradas el año previo y lejos del máximo alcanzado en 2007 (26.050 millones). La falta de recuperación del empleo en los Estados Unidos y su endurecimiento de las políticas migratorias son dos factores que limitaron los flujos de remesas.

La IED alcanzó los 17.726 millones de dólares, cifra superior a los 15.206 millones recibidos en 2009, pero por debajo del monto de 2008 (25.864 millones). Estos flujos de capital estuvieron dirigidos principalmente a la industria manufacturera (60%), comercio (14,2%) y servicios financieros (13,8%). Destaca la adquisición de la cervecera Cuauhtémoc-Moctezuma por parte de la holandesa Heineken, por un monto superior a los 7.000 millones de dólares.

El buen desempeño de las exportaciones, junto con el repunte de la IED, favoreció la reducción del déficit de la cuenta corriente, de 0,7% del PIB en 2009 a 0,5% en 2010.

La exportaciones de bienes continuaron expandiéndose a una tasa robusta en los primeros cinco meses de 2011 (21,2%), por encima del nivel de crecimiento de las importaciones (19%), a pesar de la apreciación del tipo de cambio. En consecuencia, el déficit de la balanza de la cuenta corriente se mantuvo en un nivel moderado. Se espera que en 2011 la IED aumente a una tasa anual entre 10% y 15%, mientras que las remesas tendrán un ligero incremento en torno a 5%.

**RECUADRO**  
**MÉXICO: EXPORTACIONES DE BIENES: MAYOR COMPETITIVIDAD, PERO SIN**  
**UN ARRASTRE SIGNIFICATIVO**

---

En las últimas dos décadas el sector exportador mexicano ha contribuido de manera importante al crecimiento económico, ya que entre 2005 y 2010 aportó en promedio 22% de la demanda global. Ante el fuerte dinamismo de la demanda externa, en 2010 tuvo una contribución de 24,3%. La estructura de las exportaciones de bienes ha tenido una transformación notable: en 1990 poco menos de la mitad correspondía a productos primarios, mientras que en 2010 dos terceras partes pertenecen a industrias de alta y media tecnología, como la electrónica (24% de las exportaciones totales) y la automotriz (22%). De hecho, México es el principal exportador mundial de teléfonos inteligentes y el segundo mayor de televisores.

La participación de mercado, indicador comúnmente utilizado para evaluar la competitividad de las exportaciones, en las importaciones globales de los Estados Unidos (su principal destino) alcanzó en 2010 el nivel máximo registrado en las últimas dos décadas (12,01%). A raíz de la entrada en vigor del TLCAN, la participación de México en dicho mercado creció de forma acelerada entre 1994 y 2002, al pasar de 7,5% a 11,6%. Entre 2003 y 2008 las exportaciones mexicanas resintieron la fuerte competencia asiática, en particular la de China, y perdieron 1,3 puntos porcentuales del mercado global de importaciones estadounidenses. Por lo tanto, la recuperación observada en 2009 y 2010 representa un cambio de tendencia importante.

El sector exportador mexicano ha seguido diversas estrategias para fortalecer su competitividad en el mercado estadounidense; por ejemplo, una mayor flexibilidad para atender rápidamente cambios en preferencias o cubrir excesos de demanda inesperados, la manufactura de productos y componentes de alto volumen físico. Ambos factores se aprovechan de la gran ventaja comparativa de compartir frontera con los Estados Unidos (Padilla y otros, 2008). Otro factor que ha incidido es el alto costo del petróleo, que resta competitividad a las exportaciones asiáticas, debido a mayores costos de transporte (Guerrero de Lizardi y Padilla, 2011).

Se destaca el dinamismo de las exportaciones de la industria automotriz en el período posterior a la reciente crisis económica internacional. Aunque en 2009 las exportaciones mexicanas de esta industria cayeron 24%, en 2010 tuvieron un impresionante crecimiento anual de 53%, aumento que condujo a México a pasar del décimo productor mundial al noveno. El factor principal que explica la expansión de 2010 es el traslado de la producción de las armadoras hacia México en busca de menores costos (Romero, 2011).

No obstante, persisten retos importantes para el sector exportador. El primero es el arrastre reducido que tiene al resto de la economía, debido a eslabonamientos productivos escasos. Las exportaciones de bienes finales han crecido a la par de las importaciones de bienes intermedios y de capital. La elasticidad promedio del PIB/exportaciones en los últimos 15 años ha sido de 0,37, baja si se compara con la de otros países emergentes con fuerte orientación exportadora, como la República de Corea (0,56%).

Un segundo reto es reducir la complejidad tecnológica de los procesos productivos que caracterizan al sector exportador. A pesar de contar con una presencia dominante de industrias de tecnología alta y media, los procesos que se realizan son, en general, intensivos en escala y mano de obra. Este factor tiene un impacto directo en la oportunidad de transferir tecnologías al resto de la economía local (no exportadora), así como en el valor agregado local y la derrama económica que dejan las actividades de exportación.

---

Fuente: Elaboración propia con base en cifras oficiales; *United States International Trade Commission* (USITC); Guerrero y Padilla Pérez (2011), Romero (2011), Padilla y otros (2008).

## **Anexo estadístico**



**CUADRO 1**  
**MÉXICO: PRINCIPALES INDICADORES ECONÓMICOS, 2005-2010**

	2005	2006	2007	2008	2009 a/	2010 a/
	Tasas de variación					
<b>Crecimiento e inversión</b> (pesos constantes de 2003)						
Producto interno bruto	3,2	5,2	3,3	1,2	-6,1	5,4
Producto interno bruto por habitante	2,1	4,0	2,1	0,1	-7,1	4,4
PIB a precios corrientes (millones de pesos)	9 251 737	10 379 091	11 320 836	12 200 132	11 929 517	13 137 172
Índice implícito del PIB (2003 = 100)	114,02	121,65	128,50	136,85	142,54	148,95
Ingreso nacional bruto	3,8	5,8	3,3	1,3	-7,1	4,7
Producto interno bruto sectorial						
Primario	-2,6	6,3	2,3	1,2	-2,2	3,3
Secundario	2,8	5,7	2,0	-0,1	-7,6	6,0
Terciario	4,2	5,3	4,5	2,4	-5,2	5,0
	Puntos porcentuales					
Descomposición de la tasa de crecimiento del PIB	3,2	5,2	3,3	1,5	-6,1	5,4
Consumo	3,5	4,1	3,1	1,3	-4,6	3,7
Gobierno	0,3	0,2	0,3	0,1	0,4	0,3
Privado	3,2	3,9	2,8	1,2	-4,9	3,4
Inversión bruta interna	0,3	1,7	0,7	0,9	-3,7	1,5
Exportaciones	1,8	3,1	1,7	0,1	-4,1	6,7
Importaciones (-)	2,4	3,8	2,3	0,9	-6,3	6,5
	Porcentajes sobre el PIB nominal					
<b>Inversión y financiamiento</b>						
Inversión bruta interna	24,4	26,2	26,5	27,1	23,9	25,7
Ahorro interno	22,9	24,9	24,9	24,9	22,5	24,0
Ahorro externo	0,6	0,5	0,9	1,5	0,7	0,5
	Porcentajes					
<b>Empleo y salarios</b>						
Tasa de actividad b/	57,91	58,76	58,83	58,68	58,63	58,52
Tasa de desocupación urbana c/	4,73	4,61	4,82	4,92	6,69	6,43
Salario mínimo nominal (índices 2005 = 100)	100,0	104,0	108,0	112,4	117,6	123,3
Salario mínimo real (índices 2005 = 100)	100,0	99,9	99,2	97,2	95,7	96,6
	Tasas de variación					
<b>Índice nacional de precios (diciembre a diciembre)</b>						
Precios al consumidor	3,3	4,1	3,8	6,5	3,6	3,6
Precios al productor	3,6	5,4	3,6	7,8	3,3	3,7
<b>Sector externo</b>						
Relación de precios del intercambio de bienes y servicios (índices 2003 = 100)	108,99	112,11	111,75	113,21	100,58	108,22
Tipo de cambio nominal para solventar obligaciones en moneda extranjera (pesos por dólar, promedio anual)	10,9	10,9	10,9	11,1	13,5	12,6
Tipo de cambio real para solventar obligaciones en moneda extranjera (índices 2003 = 100)	101,0	101,0	101,3	103,2	125,2	117,1

(continúa)

CUADRO 1 (Conclusión)

	2005	2006	2007	2008	2009 a/	2010 a/
Millones de dólares						
Balance de pagos						
Cuenta corriente	-5 080	-4 801	-8 977	-16 349	-6 289	-5 690
Balance comercial de bienes y servicios	-12 300	-11 869	-16 379	-24 640	-13 007	-12 732
Exportaciones	214 233	249 925	271 875	291 343	229 783	298 361
Importaciones	-221 820	-256 058	-281 949	-308 603	-234 385	-301 482
Cuenta financiera	19 062	1 025	22 359	28 519	17 919	33 942
Reservas internacionales (variación)	9 904	2 206	10 856	8 080	4 527	20 615
Porcentajes sobre el PIB nominal						
Balance de pagos						
Cuenta corriente	-0,6	-0,5	-0,9	-1,5	-0,7	-0,5
Balance comercial de bienes y servicios	-1,4	-1,2	-1,6	-2,3	-1,5	-1,2
Exportaciones	25,2	26,2	26,2	26,6	26,0	28,7
Importaciones	-26,1	-26,9	-27,2	-28,2	-26,5	-29,0
Cuenta financiera	2,2	0,1	2,2	2,6	2,0	3,3
Reservas internacionales (variación)	1,2	0,2	1,0	0,7	0,5	2,0
Porcentajes						
Endeudamiento externo						
Deuda bruta total/PIB	14,4	11,3	11,9	11,9	18,6	18,3
Intereses devengados/exportaciones de bienes y servicios	-5,2	-5,2	-4,4	-3,7	-4,5	-3,4
Porcentajes sobre el PIB nominal						
Sector del gobierno central (federal)						
Ingresos corrientes	15,3	15,0	15,1	16,8	16,8	15,8
Gastos corrientes	16,4	16,8	17,0	18,4	18,9	18,6
Ahorro	-1,1	-1,7	-1,9	-1,6	-2,2	-2,7
Gastos de capital	2,5	2,7	2,9	3,5	2,6	2,6
Resultado financiero	-1,1	-1,7	-1,9	-1,6	-2,2	-2,7
Financiamiento	1,1	1,7	1,9	1,6	2,2	2,7
Tasas de variación						
Moneda y crédito d/						
Balance monetario del sistema bancario	6,1	15,4	12,8	13,1	2,9	8,3
Activos externos netos	15,7	15,4	19,5	52,7	-15,1	9,0
Crédito interno	4,0	15,3	11,1	2,4	10,2	8,0
Al gobierno central (neto)	-12,4	12,6	6,0	5,2	16,3	3,1
Al sector privado	17,9	30,7	18,0	1,8	5,2	11,5
Dinero (M1)	12,9	14,0	10,8	9,8	8,9	13,5
Depósitos de ahorro y a plazo (cuasidinero)	-5,1	8,1	14,3	8,9	13,3	10,9
M2 (M1 + cuasidinero)	2,2	10,8	12,7	9,3	11,3	12,0
Tasas anuales						
Tasas de interés reales (fin del período, 4o. trimestre)						
Pasivas (CETES-28 días)	2,35	0,88	1,35	-2,25	-0,43	-3,49
Tasa de interés equivalente (fin del período, 4o. trimestre) en moneda extranjera (CETES-28 días) e/	14,83	5,30	7,70	-10,45	4,43	9,80

Fuente: CEPAL, sobre la base de cifras oficiales.

a/ Cifras preliminares.

b/ PEA sobre la población en edad de trabajar.

c/ Porcentajes sobre la PEA; agregado de 32 ciudades.

d/ Según los conceptos y definiciones del FMI.

e/ Tasa de interés deflactada por la variación anual del tipo de cambio promedio para solventar obligaciones en moneda extranjera.



**CUADRO 2**  
**MÉXICO: PRINCIPALES INDICADORES ECONÓMICOS TRIMESTRALES, 2005-2010**

	2005	2006	2007	2008	2009 a/	2010 a/
Producto interno bruto (variación en 12 meses) b/	3,2	5,2	3,3	1,2	-6,1	5,4
I Trimestre	2,1	6,2	3,0	2,1	-7,4	4,5
II Trimestre	3,8	5,3	2,9	2,5	-9,6	7,6
III Trimestre	3,4	5,2	3,5	1,3	-5,5	5,1
IV Trimestre	3,5	4,0	3,7	-1,0	-2,0	4,4
IPC (nacional) (variación en 12 meses)	4,0	3,6	4,0	5,1	5,3	4,2
I Trimestre	4,4	3,7	4,1	3,9	6,2	4,8
II Trimestre	4,5	3,1	4,0	4,9	6,0	4,0
III Trimestre	4,0	3,5	4,0	5,5	5,1	3,7
IV Trimestre	3,1	4,1	3,8	6,2	4,0	4,2
Tipo de cambio real promedio para solventar obligaciones en moneda extranjera (índices 2003 = 100) c/	102,9	101,7	104,7	109,5	123,9	114,2
I Trimestre	108,3	96,7	102,4	108,6	127,6	116,2
II Trimestre	104,7	105,4	104,0	107,2	120,9	111,2
III Trimestre	100,6	103,3	105,7	103,1	123,7	115,7
IV Trimestre	98,1	101,3	106,9	118,9	123,5	113,7
Tasa de interés real CETES a 28-días, anualizada pasiva	6,1	3,3	3,6	1,4	2,0	0,2
I Trimestre	6,1	4,3	3,0	1,5	3,2	-4,9
II Trimestre	10,1	8,3	9,3	5,5	4,6	8,8
III Trimestre	6,0	-0,1	0,8	0,8	0,5	0,5
IV Trimestre	2,4	0,9	1,3	-2,3	-0,4	-3,5
Dinero (M1) (variación en 12 meses) d/	11,3	16,0	10,0	6,7	12,5	11,1
I Trimestre	11,7	16,0	10,8	7,6	14,0	8,7
II Trimestre	9,5	17,9	7,0	5,9	13,6	10,4
III Trimestre	11,1	16,2	11,6	3,4	13,7	11,9
IV Trimestre	12,9	14,0	10,8	9,8	8,9	13,5

Fuente: CEPAL, sobre la base de cifras oficiales.

a/ Cifras preliminares.

b/ Acorde con la nueva serie de cuentas nacionales a precios de 2003.

c/ De acuerdo con cifras del Banco de México con respecto a 111 países, promedio trimestral.

d/ De acuerdo con cifras del Banco de México al último mes de cada trimestre.

**CUADRO 3**  
**MÉXICO: EVOLUCIÓN DEL INGRESO NACIONAL BRUTO REAL, 2005-2010**

	2005	2006	2007	2008	2009 a/	2010 a/
	Millones de pesos de 2003					
Ingreso nacional bruto (a + b + c + d)	8 216 521	8 694 867	8 982 929	9 124 556	8 478 586	8 885 228
a) Producto interno bruto b/	8 114 085	8 531 973	8 810 136	8 942 353	8 398 750	8 850 038
b) Efecto de la relación de precios del intercambio c/	29 951	93 286	101 753	106 673	15 567	-39 651
c) Ingresos netos del exterior por el servicio de factores (renta) c/	-149 763	-185 964	-182 313	-156 437	-141 729	-131 812
d) Transferencias privadas netas recibidas del exterior c/	222 247	255 573	253 353	231 967	205 998	195 989
	Composición porcentual					
Ingreso nacional bruto (a + b + c + d)	101,26	101,91	101,96	102,04	100,95	100,28
a) Producto interno bruto b/	100,00	100,00	100,00	100,00	100,00	100,00
b) Efecto de la relación de precios del intercambio c/	0,37	1,09	1,15	1,19	0,19	-0,45
c) Ingresos netos del exterior por el servicio de factores (renta) c/	-1,85	-2,18	-2,07	-1,75	-1,69	-1,49
d) Transferencias privadas netas recibidas del exterior c/	2,74	3,00	2,88	2,59	2,45	2,21

Fuente: CEPAL, sobre la base de cifras del Instituto Nacional de Estadística, Geografía e Informática (INEGI).

a/ Cifras preliminares.

b/ Promedio de los resultados trimestrales.

c/ Se utilizó el tipo de cambio para solventar obligaciones en moneda extranjera, a fin de convertir a pesos nominales las cifras presentadas en el balance de pagos en dólares corrientes.

**CUADRO 4**  
**MÉXICO: OFERTA Y DEMANDA GLOBALES, 2007-2010 a/**  
*(A precios de 2003)*

	Millones de pesos a precios de 2003				Composición porcentual				Tasa de crecimiento			
	2007	2008	2009 b/	2010 b/	2007	2008	2009 b/	2010 b/	2007	2008	2009 b/	2010 b/
Oferta global	11 744 111	11 958 659	10 852 888	11 848 107	133,3	133,7	129,2	133,9	4,2	1,8	-9,2	9,2
Producto interno bruto a/	8 810 136	8 942 353	8 398 750	8 850 782	100,0	100,0	100,0	100,0	3,3	1,5	-6,1	5,4
Importaciones de bienes y servicios	2 933 975	3 016 306	2 454 139	2 997 325	33,3	33,7	29,2	33,9	7,1	2,8	-18,6	22,1
Demanda global	11 744 111	11 958 659	10 852 888	11 851 938	133,3	133,7	129,2	133,9	4,2	1,8	-9,2	9,2
Demanda interna	9 069 026	9 271 445	8 534 717	8 969 433	102,9	103,7	101,6	101,3	3,7	2,2	-7,9	5,1
Inversión bruta interna	2 000 288	2 083 965	1 754 911	1 879 148	22,7	23,3	20,9	21,2	3,3	4,2	-15,8	7,1
Formación bruta de capital fijo	1 951 619	2 066 345	1 833 503	1 876 494	22,2	23,1	21,8	21,2	6,9	5,9	-11,3	2,3
Variación de existencias	48 668	17 620	-78 592	2 654	0,6	0,2	-0,9	0,0	-56,4	-63,8	-546,0	-103,4
Consumo total	7 068 738	7 187 480	6 779 806	7 090 285	80,2	80,4	80,7	80,1	3,9	1,7	-5,7	4,6
Gobierno general	935 666	945 879	978 728	1 005 949	10,6	10,6	11,7	11,4	3,1	1,1	3,5	2,8
Consumo privado	6 133 073	6 241 601	5 801 079	6 084 335	69,6	69,8	69,1	68,7	4,0	1,8	-7,1	4,9
Exportaciones de bienes y servicios	2 675 085	2 687 214	2 318 171	2 882 505	30,4	30,1	27,6	32,6	5,7	0,5	-13,7	24,3

Fuente: CEPAL, sobre la base de cifras del Instituto Nacional de Estadística, Geografía e Informática (INEGI).

a/ Promedio de los resultados trimestrales.

b/ Cifras preliminares.

**CUADRO 5**  
**MÉXICO: COMPOSICIÓN Y FINANCIAMIENTO DE LA INVERSIÓN BRUTA INTERNA, 2003-2010**  
*(En porcentajes del PIB en pesos nominales)*

	2003	2004	2005	2006	2007	2008	2009 a/	2010 a/
Inversión bruta interna total	22,9	24,9	24,4	26,2	26,5	27,1	23,9	25,7
Ahorro interno	21,4	23,1	22,9	24,9	24,9	24,9	22,5	24,0
Ahorro externo	1,0	0,7	0,6	0,5	0,9	1,5	0,7	0,5

Fuente: CEPAL, sobre la base de cifras del Banco de México.

a/ Cifras preliminares.

**CUADRO 6**  
**MÉXICO: COMPOSICIÓN Y FINANCIAMIENTO DE LA INVERSIÓN BRUTA INTERNA, 2005-2010**

	2005	2006	2007	2008	2009 a/	2010 a/
	Millones de pesos de 2003					
Inversión bruta interna total	1 795 357	1 936 531	2 000 288	2 083 965	1 754 911	1 879 148
Inversión bruta fija	1 660 801	1 824 935	1 951 619	2 066 345	1 833 503	1 876 494
Construcción	1 033 841	1 115 699	1 170 056	1 219 278	1 155 903	1 169 901
Maquinaria y equipo	626 960	709 236	781 563	847 066	677 600	706 593
Variación de existencias	134 556	111 597	48 668	17 620	-78 592	2 654
Ahorro interno bruto (PIB - consumo total)	1 641 661	1 726 259	1 741 398	1 754 872	1 618 943	1 764 328
+ Efecto de la relación de precios del intercambio b/	29 951	93 286	101 753	106 673	15 567	-39 651
+ Ingresos netos del exterior por el servicio de factores (renta) b/	-149 763	-185 964	-182 313	-156 437	-141 729	-131 812
+ Transferencias privadas netas recibidas del exterior b/	222 247	255 573	253 353	231 967	205 998	195 989
= Ahorro nacional bruto	1 744 097	1 889 153	1 914 190	1 937 076	1 698 779	1 788 853
+ Ahorro externo	51 260	47 378	86 098	146 889	56 132	90 295
= Ahorro total = inversión total	1 795 357	1 936 531	2 000 288	2 083 965	1 754 911	1 879 148
	Como porcentaje del PIB					
Inversión bruta interna total	22,1	22,7	22,7	23,3	20,9	21,2
Inversión bruta fija	20,5	21,4	22,2	23,1	21,8	21,2
Construcción	12,7	13,1	13,3	13,6	13,8	13,2
Maquinaria y equipo	7,7	8,3	8,9	9,5	8,1	8,0
Variación de existencias	1,7	1,3	0,6	0,2	-0,9	0,0
Ahorro interno bruto (PIB - consumo total)	20,2	20,2	19,8	19,6	19,3	19,9
+ Efecto de la relación de precios del intercambio b/	0,4	1,1	1,2	1,2	0,2	-0,4
+ Ingresos netos del exterior por el servicio de factores (renta) b/	-1,8	-2,2	-2,1	-1,7	-1,7	-1,5
+ Transferencias privadas netas recibidas del exterior b/	2,7	3,0	2,9	2,6	2,5	2,2
= Ahorro nacional bruto	21,5	22,1	21,7	21,7	20,2	20,2
+ Ahorro externo	0,6	0,6	1,0	1,6	0,7	1,0
= Ahorro total = inversión total	22,1	22,7	22,7	23,3	20,9	21,2

Fuente: CEPAL, sobre la base de cifras del Instituto Nacional de Estadística, Geografía e Informática (INEGI).

a/ Cifras preliminares.

b/ Se utilizó el tipo de cambio para solventar obligaciones en moneda extranjera, a fin de convertir a pesos nominales las cifras presentadas en el balance de pagos en dólares corrientes.

**CUADRO 7**  
**MÉXICO: PRODUCTO INTERNO BRUTO POR ACTIVIDAD ECONÓMICA A PRECIOS DE MERCADO DE 2003, 2007-2010 a/**

	Millones de pesos de 2003				Composición porcentual				Tasas de crecimiento			
	2007	2008	2009 b/	2010 b/	2007	2008	2009 b/	2010 b/	2007	2008	2009 b/	2010 b/
1. PIB total a precios de mercado (2 + 3)	8 810 136	8 915 030	8 369 087	8 820 038	100,0	100,0	100,0	100,0	3,3	1,2	-6,1	5,4
2. Impuestos a los productos, sin contar los subsidios	459 304	464 816	435 997	459 490	5,2	5,2	5,2	5,2	3,4	1,2	-6,2	5,4
3. Total del valor agregado bruto en valores básicos	8 350 832	8 450 215	7 933 090	8 360 548	94,8	94,8	94,8	94,8	3,3	1,2	-6,1	5,4
Actividades primarias	310 360	314 164	307 388	317 540	3,5	3,5	3,7	3,6	2,3	1,2	-2,2	3,3
Agricultura	181 566	183 729	173 350	180 286	2,1	2,1	2,1	2,0	1,5	1,2	-5,6	4,0
Ganadería	101 473	104 033	107 496	109 733	1,2	1,2	1,3	1,2	3,4	2,5	3,3	2,1
Otras c/	27 322	26 402	26 542	27 520	0,3	0,3	0,3	0,3	3,8	-3,4	0,5	3,7
Actividades secundarias	2 709 310	2 705 494	2 499 825	2 650 609	30,8	30,3	29,9	30,1	2,0	-0,1	-7,6	6,0
Minería	452 813	445 329	432 439	441 877	5,1	5,0	5,2	5,0	-0,2	-1,7	-2,9	2,2
Electricidad	117 608	114 873	117 203	120 053	1,3	1,3	1,4	1,4	3,7	-2,3	2,0	2,4
Construcción	578 427	596 210	552 709	552 754	6,6	6,7	6,6	6,3	4,4	3,1	-7,3	0,0
Industria manufacturera	1 560 462	1 549 082	1 397 474	1 535 925	17,7	17,4	16,7	17,4	1,7	-0,7	-9,8	9,9
Actividades terciarias	5 561 331	5 694 226	5 398 392	5 666 100	63,1	63,9	64,5	64,2	4,5	2,4	-5,2	5,0
Comercio	1 366 967	1 379 817	1 185 837	1 344 066	15,5	15,5	14,2	15,2	5,0	0,9	-14,1	13,3
Transporte, correos y almacenamiento	616 788	616 902	576 925	613 902	7,0	6,9	6,9	7,0	3,7	0,0	-6,5	6,4
Información en medios masivos	298 439	322 370	324 991	343 240	3,4	3,6	3,9	3,9	11,6	8,0	0,8	5,6
Servicios financieros y de seguros	346 184	390 340	372 757	382 977	3,9	4,4	4,5	4,3	13,9	12,8	-4,5	2,7
Servicios inmobiliarios y de alquiler de bienes muebles e intangibles	908 080	935 292	920 589	936 488	10,3	10,5	11,0	10,6	3,1	3,0	-1,6	1,7
Servicios profesionales, científicos y técnicos	298 590	307 617	291 978	283 255	3,4	3,5	3,5	3,2	3,1	3,0	-5,1	-3,0
Dirección de corporativos y empresas	34 593	39 418	36 245	36 968	0,4	0,4	0,4	0,4	-3,0	14,0	-8,1	2,0
Servicios de apoyo a los negocios y manejo de desechos y servicios de remediación	223 836	227 463	216 443	219 474	2,5	2,6	2,6	2,5	3,1	1,6	-4,8	1,4
Servicios educativos	395 039	398 358	400 320	412 231	4,5	4,5	4,8	4,7	1,9	0,8	0,5	3,0
Servicios de salud y de asistencia social	252 001	248 111	250 025	245 658	2,9	2,8	3,0	2,8	2,5	-1,5	0,8	-1,7
Servicios de esparcimiento, culturales y deportivos, y otros servicios recreativos	33 995	34 515	32 913	33 535	0,4	0,4	0,4	0,4	3,1	1,5	-4,6	1,9
Servicios de alojamiento temporal y de preparación de alimentos y bebidas	230 762	232 733	214 874	223 137	2,6	2,6	2,6	2,5	2,6	0,9	-7,7	3,8
Otros servicios excepto actividades del gobierno	230 792	232 348	229 725	231 133	2,6	2,6	2,7	2,6	3,9	0,7	-1,1	0,6
Actividades del gobierno	325 265	328 942	344 770	360 036	3,7	3,7	4,1	4,1	1,7	1,1	4,8	4,4
Servicios de intermediación financiera medidos indirectamente (SIFMI)	-230 168	-263 670	-272 515	-273 701	-2,6	-3,0	-3,3	-3,1	18,0	14,6	3,4	0,4

Fuente: CEPAL, sobre la base de cifras del Instituto Nacional de Estadística, Geografía e Informática (INEGI).

a/ De acuerdo con el promedio de los resultados trimestrales.

b/ Cifras preliminares.

c/ Incluye aprovechamiento forestal; pesca, caza y captura, y servicios relacionados con las actividades agropecuarias y forestales.

**CUADRO 8**  
**MÉXICO: PRODUCTO INTERNO BRUTO TRIMESTRAL, 2008-2010**  
*(En variaciones porcentuales a precios de 2003) a/*

	2008					2009 b/					2010 b/				
	Anual	I	II	III	IV	Anual	I	II	III	IV	Anual	I	II	III	IV
1. PIB total a precios de mercado (2 + 3)	1,2	2,1	2,5	1,3	-1,0	-6,1	-7,4	-9,6	-5,5	-2,0	5,4	4,5	7,6	5,1	4,4
2. Impuestos a los productos, sin contar los subsidios	1,2	2,1	2,5	1,3	-1,0	-6,2	-7,4	-9,7	-5,6	-2,1	5,4	4,5	7,6	5,1	4,4
3. Total valor agregado bruto en valores básicos	1,2	2,1	2,5	1,3	-1,0	-6,1	-7,4	-9,6	-5,5	-2,0	5,4	4,5	7,6	5,1	4,4
Actividades primarias	1,1	-2,5	3,3	0,6	2,9	-2,1	0,1	-1,4	-3,5	-3,7	3,2	-1,0	2,6	5,1	6,2
Agricultura	0,9	-4,1	4,5	0,0	3,3	-5,8	-2,5	-3,5	-10,2	-7,1	4,1	-3,0	3,5	9,5	6,6
Ganadería	2,5	0,8	2,8	2,7	3,6	3,4	3,6	3,1	4,8	2,0	2,0	1,9	0,9	0,7	4,7
Otras c/	-3,5	-3,2	-4,0	-4,5	-2,1	0,7	4,6	-2,1	2,0	-1,6	3,4	0,5	3,3	0,8	8,9
Actividades secundarias	-0,1	0,8	1,8	-0,9	-2,2	-7,6	-9,5	-11,2	-6,8	-2,8	6,0	5,1	8,0	6,2	4,8
Minería	-1,6	-0,6	-3,7	-1,7	-0,5	-2,9	-3,2	-2,1	-2,4	-3,9	2,2	1,4	3,0	2,9	1,4
Electricidad	-2,2	2,9	-0,5	-4,8	-6,2	2,0	-1,5	0,8	4,6	4,1	2,4	1,1	2,0	3,1	3,4
Construcción	3,1	4,1	6,3	3,1	-1,1	-7,3	-6,0	-8,5	-7,0	-7,5	0,0	-3,7	-1,7	1,0	4,5
Industria manufacturera d/	-0,7	-0,1	1,9	-1,8	-2,8	-9,7	-13,3	-15,6	-8,9	-1,1	10,0	10,4	14,2	9,6	6,0
Industria alimentaria	1,4	1,8	1,9	2,0	-0,1	-0,4	0,1	-2,1	-0,4	0,7	1,9	0,6	2,0	2,1	3,2
Industria de las bebidas y del tabaco	2,5	3,5	1,6	1,3	3,7	-0,2	-1,1	-1,5	1,7	0,1	-0,4	-3,3	0,3	0,1	1,3
Fabricación de insumos textiles	-7,0	-10,2	-1,2	-6,0	-10,4	-7,3	-10,9	-14,1	-6,7	2,3	9,0	10,4	13,3	6,7	5,6
Confección de productos textiles, excepto prendas de vestir	-8,5	-9,6	-6,3	-10,8	-7,2	-9,7	-8,8	-17,8	-7,2	-4,8	4,8	5,8	9,5	2,5	1,6
Fabricación de prendas de vestir	2,6	-7,2	-0,6	-5,0	23,4	-5,6	-7,3	-8,9	-1,4	-5,1	6,2	14,7	13,3	5,8	-8,9
Fabricación de productos de cuero, piel y materiales sucedáneos, excepto prendas de vestir	-3,2	-1,8	-0,1	-5,1	-5,8	-6,4	-11,5	-13,0	-4,8	3,8	11,3	15,9	18,4	9,7	1,3
Industria de la madera	-7,4	-13,1	-1,1	-8,5	-7,0	-4,1	-6,0	-11,3	5,4	-4,4	6,0	-2,9	14,9	2,3	9,8
Industria del papel	2,5	2,8	4,6	3,6	-0,8	-0,6	-0,9	-1,7	-2,3	2,6	4,6	4,4	6,3	5,5	2,1
Impresión e industrias conexas	5,3	8,1	7,3	3,3	2,5	-4,8	-3,1	-1,9	-3,1	-11,0	10,4	2,7	13,4	8,4	17,0
Fabricación de productos derivados del petróleo del carbón	0,7	-1,6	2,0	2,3	0,2	-1,6	0,2	-5,8	-0,8	0,0	-3,9	-4,0	2,3	-3,2	-10,5
Industria química	-2,2	-2,5	-0,8	-1,1	-4,6	-2,2	-4,6	-2,6	-2,5	0,7	-0,8	2,0	-1,3	-1,3	-2,7
Industria del plástico y del hule	-1,7	2,2	1,6	-3,8	-6,8	-11,7	-15,9	-18,1	-10,7	-2,1	9,7	7,7	12,3	10,3	8,4
Fabricación de productos a base de minerales no metálicos	-3,8	-2,7	-0,7	-2,8	-8,8	-8,5	-10,8	-10,5	-8,0	-4,6	2,0	-0,7	1,7	0,7	6,4
Industrias metálicas básicas	-0,5	4,0	6,8	2,1	-14,8	-16,1	-25,2	-24,7	-17,2	2,8	13,5	17,5	16,2	13,5	6,9
Fabricación de productos metálicos	1,1	0,0	5,1	-1,1	0,2	-15,5	-17,0	-20,4	-16,6	-8,1	11,6	5,1	12,5	15,2	13,5
Fabricación de maquinaria y equipo	-0,3	0,6	3,4	-0,7	-4,6	-20,6	-21,2	-25,9	-20,3	-14,9	42,5	24,8	41,7	54,4	49,2

(continúa)

CUADRO 8 (Conclusión)

	2008					2009 b/					2010 b/				
	Anual	I	II	III	IV	Anual	I	II	III	IV	Anual	I	II	III	IV
Fabricación de equipo de computación, comunicación, medición y otros equipos, componentes y accesorios electrónicos	-11,9	-13,7	-4,7	-19,1	-10,0	-17,0	-28,5	-24,3	-13,4	-1,9	8,8	12,3	16,4	8,4	-2,1
Fabricación de equipo de generación eléctrica y aparatos y accesorios eléctricos	-0,1	-1,6	0,2	-0,2	1,2	-13,7	-14,2	-18,0	-15,2	-7,5	10,9	6,4	17,0	11,5	
Fabricación de equipo de transporte	0,5	4,1	4,8	-3,8	-3,0	-26,1	-37,3	-43,5	-23,7	-0,1	44,3	55,3	70,2	35,3	16,4
Fabricación de muebles y productos relacionados	-3,2	-1,5	2,9	-2,8	-11,2	-8,0	-14,1	-17,3	-6,4	5,9	8,8	8,3	12,7	4,8	9,3
Otras industrias manufactureras	1,6	-1,4	1,3	3,6	3,0	-3,8	0,2	-5,7	-8,1	-1,6	3,7	1,6	4,4	5,1	3,7
Actividades terciarias	2,4	3,7	3,4	2,8	-0,2	-5,2	-6,0	-8,8	-4,3	-1,7	5,0	4,3	7,5	4,0	4,1
Comercio	1,1	3,8	3,7	3,0	-6,3	-14,0	-17,4	-20,3	-15,2	-3,0	13,5	13,7	19,2	11,8	9,4
Transporte, correos y almacenamiento	0,1	2,6	0,7	-0,4	-2,6	-6,5	-9,2	-11,7	-5,5	0,5	6,5	6,6	11,3	5,1	3,1
Información en medios masivos	8,1	10,3	11,2	7,2	3,7	0,8	0,1	-0,7	1,4	2,5	5,6	4,2	5,2	6,3	6,7
Servicios financieros y de seguros	13,0	18,1	16,4	9,1	8,3	-4,4	-0,6	-5,4	-0,9	-11,0	2,9	0,1	5,7	-3,0	8,7
Servicios inmobiliarios y de alquiler de bienes muebles e intangibles	3,0	3,0	2,3	3,5	3,2	-1,6	-6,0	-2,8	1,3	1,1	1,7	3,3	0,9	1,1	1,7
Servicios profesionales, científicos y técnicos	2,9	0,3	2,0	5,6	3,7	-4,8	-2,3	-4,3	-4,5	-8,2	-3,1	-4,9	-3,3	-1,8	-2,3
Dirección de corporativos y empresas	13,9	11,6	14,3	13,8	15,8	-7,5	4,7	-8,1	-10,2	-16,5	1,7	-5,6	-2,5	10,1	4,8
Servicios de apoyo a los negocios y manejo de desechos y servicios de remediación	1,7	2,8	1,2	1,9	0,8	-4,8	-1,5	-7,2	-4,8	-5,6	1,3	-0,2	1,4	1,1	2,9
Servicios educativos	0,8	-1,0	1,3	0,9	2,0	0,5	5,4	-13,3	5,6	4,5	3,5	1,6	14,0	-0,7	-1,1
Servicios de salud y de asistencia social	-1,5	-2,6	-2,3	-1,1	-0,1	0,8	-1,6	5,0	0,1	-0,4	-1,6	1,4	-10,2	0,9	1,4
Servicios de esparcimiento, culturales y deportivos, y otros servicios recreativos	1,3	1,7	-0,5	3,9	0,0	-4,8	-5,7	-6,6	-4,2	-2,6	1,6	-2,6	1,4	2,8	4,7
Servicios de alojamiento temporal y de preparación de alimentos y bebidas	0,8	3,6	1,0	1,4	-2,7	-7,6	-6,2	-15,3	-6,0	-3,0	4,1	-0,9	11,8	2,8	2,6
Otros servicios excepto actividades del gobierno	0,7	1,1	1,4	-0,1	0,3	-1,1	-0,8	-2,9	0,1	-0,9	0,6	-1,0	-1,3	1,8	2,9
Actividades del gobierno	1,1	2,3	1,6	0,0	0,7	4,8	6,7	7,1	3,5	2,1	4,4	1,1	8,5	4,8	3,2
Servicios de intermediación financiera medios indirectamente (SIFMI)	14,8	20,5	17,3	10,0	11,6	3,5	6,8	2,5	9,1	-4,6	0,6	1,3	3,8	-7,0	4,3

Fuente: CEPAL, sobre la base de cifras del Instituto Nacional de Estadística, Geografía e Informática (INEGI).

a/ Con respecto al mismo período del año anterior. Las cifras trimestrales pueden no coincidir con las obtenidas anualmente.

b/ Cifras preliminares.

c/ Incluye aprovechamiento forestal; pesca, caza y captura, y servicios relacionados con las actividades agropecuarias y forestales.

d/ Incluye la industria maquiladora de exportación.

**CUADRO 9**  
**MÉXICO: INDICADORES DE LA PRODUCCIÓN AGROPECUARIA, 2006-2010**

	2006	2007	2008	2009 a/	2010 a/	Tasas de crecimiento				
						2006	2007	2008	2009 a/	2010 a/
Índice de la producción agropecuaria anual (2003 = 100) b/	106,1	108,6	109,9	107,6	111,1	6,3	2,3	1,2	-2,2	3,3
Agricultura	104,6	106,2	107,5	101,4	105,5	8,8	1,5	1,2	-5,6	4,0
Ganadería	109,7	113,5	116,3	120,2	122,7	3,3	3,4	2,5	3,3	2,1
Aprovechamiento forestal; pesca, caza y captura	103,7	107,7	104,0	104,6	108,5	1,9	3,8	-3,4	0,5	3,7
Producción de los principales cultivos c/ d/										
Algodón semilla (2006-2009 algodón hueso)	447,9	378,9	365,2	278,5	n.d.	-15,4	-3,6	-23,7	n.d.	
Café oro (2006-2009 café cereza)	1 518,9	1 458,8	1 414,7	1 436,6	n.d.	-4,0	-3,0	1,5	n.d.	
Jitomate	2 093,4	2 425,4	2 263,2	2 043,8	n.d.	15,9	-6,7	-9,7	n.d.	
Arroz palay	337,2	294,7	224,4	263,0	n.d.	15,8	-12,6	-23,9	17,2	n.d.
Maíz	21 893,2	23 512,8	24 410,3	20 142,8	n.d.	13,2	7,4	3,8	-17,5	n.d.
Frijol	1 385,8	994,0	1 111,1	1 041,3	n.d.	67,6	-28,3	11,8	-6,3	n.d.
Trigo	3 378,1	3 515,4	4 213,5	4 116,2	n.d.	12,0	4,1	19,9	-2,3	n.d.
Sorgo	5 518,5	6 202,9	6 593,1	6 108,1	n.d.	-0,1	12,4	6,3	-7,4	n.d.
Caña de azúcar	50 060,3	52 089,4	51 090,7	48 764,2	n.d.	-3,1	4,1	-1,9	-4,6	n.d.
Soya	81,1	88,4	153,0	120,9	n.d.	-56,6	8,9	73,2	-21,0	n.d.
Indicadores de la producción pecuaria										
Beneficio c/										
Bovino	1 613,0	1 635,0	1 667,1	1 705,0	n.d.	3,5	1,4	2,0	2,3	n.d.
Porcinos	1 108,9	1 152,0	1 160,7	1 162,4	n.d.	0,5	3,9	0,8	0,1	n.d.
Ovinos	47,8	48,5	51,3	43,2	n.d.	3,5	1,5	5,6	-15,7	n.d.
Aves	2 463,8	2 542,5	2 580,8	2 636,5	n.d.	1,1	3,2	1,5	2,2	n.d.
Otras producciones										
Leche e/	10 088,6	10 346,0	10 589,5	10 549,0	n.d.	2,2	2,6	2,4	-0,4	n.d.
Huevo c/	2 290,1	2 290,8	2 337,2	2 360,3	n.d.	13,1	0,0	2,0	1,0	n.d.

Fuente: CEPAL, sobre la base de cifras de la Secretaría de Agricultura, Ganadería, Desarrollo Rural, Pesca y Alimentación (SAGARPA), del Instituto Nacional de Estadística, Geografía e Informática (INEGI) y de la FAO.

a/ Cifras preliminares.

b/ Se refiere a las cifras anuales valoradas a precios básicos, que pueden no coincidir con las trimestrales debido al uso de una diferente metodología de cálculo.

c/ Miles de toneladas.

d/ Datos correspondientes al año agrícola.

e/ Millones de litros.

n.d. No disponible



**CUADRO 10**  
**MÉXICO: INDICADORES DE LA PRODUCCIÓN MANUFACTURERA, 2006-2010**

	Índices (2003 = 100)					Tasas de crecimiento				
	2006	2007	2008	2009 a/	2010 a/	2006	2007	2008	2009 a/	2010 a/
PIB manufacturero	114,0	116,0	115,1	103,9	114,2	5,9	1,7	-0,7	-9,8	9,9
Industria alimentaria	107,9	110,4	111,9	111,5	113,6	1,8	2,3	1,4	-0,4	1,9
Industria de las bebidas y del tabaco	122,1	126,2	129,4	129,1	128,7	6,3	3,4	2,5	-0,2	-0,3
Fabricación de insumos textiles	99,0	95,9	89,2	82,7	90,0	1,1	-3,1	-7,0	-7,3	8,8
Confección de productos textiles, excepto prendas de vestir	112,2	113,8	104,2	94,1	98,4	5,4	1,4	-8,5	-9,7	4,7
Fabricación de prendas de vestir	94,3	88,6	90,8	85,7	90,2	-1,8	-6,0	2,5	-5,6	5,2
Fabricación de productos de cuero, piel y materiales sucedáneos, excepto prendas de vestir	107,1	105,5	102,0	95,6	105,9	3,8	-1,5	-3,3	-6,3	10,8
Industria de la madera	100,1	104,2	96,3	92,3	97,8	1,4	4,2	-7,6	-4,2	6,0
Industria del papel	112,8	116,2	119,1	118,4	123,8	4,1	3,0	2,5	-0,6	4,6
Impresión e industrias conexas	109,2	109,7	115,4	109,9	121,3	10,2	0,5	5,2	-4,8	10,4
Fabricación de productos derivados del petróleo y del carbón	110,6	108,2	109,0	107,2	103,0	1,6	-2,1	0,7	-1,6	-3,9
Industria química	110,3	112,6	110,2	107,7	106,7	4,0	2,1	-2,2	-2,3	-0,8
Industria del plástico y del hule	110,5	113,4	111,5	98,1	107,6	3,3	2,6	-1,7	-12,0	9,7
Fabricación de productos a base de minerales no metálicos	119,1	121,9	117,3	107,3	109,4	6,9	2,3	-3,8	-8,5	2,0
Industrias metálicas básicas	114,0	112,2	111,6	92,6	105,0	3,6	-1,6	-0,5	-17,0	13,3
Fabricación de productos metálicos	128,0	128,5	129,9	109,6	122,3	6,5	0,4	1,1	-15,6	11,6
Fabricación de maquinaria y equipo	122,9	121,0	120,6	95,6	136,4	6,8	-1,5	-0,3	-20,7	42,6
Fabricación de equipo de computación, comunicación, medición y de otros equipos, componentes y accesorios electrónicos	106,3	110,5	97,1	80,7	87,1	10,1	4,0	-12,1	-16,9	7,8
Fabricación de equipo de generación eléctrica y aparatos y accesorios eléctricos	122,2	125,6	125,5	108,2	119,9	11,6	2,8	-0,1	-13,8	10,8
Fabricación de equipo de transporte	126,6	130,5	131,1	96,2	135,1	14,3	3,1	0,5	-26,6	40,5
Fabricación de muebles y productos relacionados	101,8	100,7	96,6	90,0	97,8	-1,2	-1,1	-4,1	-6,9	8,7
Otras industrias manufactureras	121,9	126,0	128,1	123,1	127,7	10,6	3,3	1,7	-3,9	3,7

Fuente: CEPAL, sobre la base de cifras del Instituto Nacional de Estadística, Geografía e Informática.

a/ Cifras preliminares.

**CUADRO 11**  
**MÉXICO: INDICADORES DE EMPLEO Y DESEMPLEO, 2008-2011**

	2008					2009 a/					2010 a/					2011 a/
	Año	I	II	III	IV	Año	I	II	III	IV	Año	I	II	III	IV	I
	Tasas porcentuales con respecto a la PEA b/															
Tasa de desocupación nacional	4,0	3,9	3,5	4,2	4,3	5,5	5,0	5,2	6,3	5,3	5,4	5,4	5,2	5,6	5,3	5,1
Mujeres	4,1	4,1	3,8	4,5	4,1	5,5	5,0	4,9	6,9	5,1	5,3	5,2	5,2	5,8	4,8	4,9
Hombres	3,9	3,8	3,2	4,0	4,4	5,5	5,1	5,5	5,9	5,4	5,4	5,5	5,2	5,5	5,6	5,3
Tasa de ocupación parcial y desocupación (TOPD1) c/	10,2	10,4	9,9	10,0	10,4	11,7	10,7	11,5	12,2	12,2	11,7	11,8	12,0	12,0	11,2	
Tasa de condiciones críticas de ocupación (TCCO) d/	10,5	10,3	10,6	10,4	10,5	12,3	12,2	12,8	12,3	11,9	11,8	12,2	11,9	11,5	11,8	
Tasa de desocupación urbana (agregado de 32 ciudades)	4,9	4,9	4,3	5,2	5,2	6,7	6,1	6,7	7,7	6,2	6,43	6,48	6,46	6,58	6,19	5,9
Mujeres	5,0	4,9	4,7	5,2	5,0	6,6	6,0	6,2	8,2	5,8	6,24	6,19	6,34	6,79	5,65	5,6
Hombres	4,9	4,9	4,1	5,2	5,4	6,8	6,2	7,0	7,4	6,5	6,55	6,67	6,53	6,44	6,55	6,1
Tasa de ocupación en el sector informal	27,3	27,4	27,5	27,1	27,0	28,2	28,2	28,1	28,2	28,3	28,1	28,6	28,8	28,0	27,2	
Personal ocupado	Miles de trabajadores															
Industria manufacturera (205 clases de actividad)	-2,2	-0,9	-2,1	-2,2	-3,7	...										
Obreros	-2,8	-1,1	-2,7	-2,9	-4,6	...										
Empleados	-1,1	-0,6	-0,9	-1,0	-1,8	...										
Industria maquiladora de exportación	...	...	...	...	...	...										
Obreros	...	...	...	...	...	...										
Obreras	...	...	...	...	...	...										
Resto de personal técnico y administrativo	...	...	...	...	...	...										
Industria de la construcción, sector formal e/	-1,9	-0,7	0,7	-2,7	-4,6	-6,1	-7,8									
Obreros	-1,8	-0,4	0,8	-2,8	-4,9	-6,5	-8,5									
Empleados	-1,9	-1,9	0,3	-2,6	-3,4	-4,6	-5,3									
Establecimientos comerciales (33 áreas urbanas)																
Mayoreo	0,8	0,7	1,2	1,4	0,0	-1,1	-2,7									
Menudeo	0,1	0,6	1,1	-0,8	-0,6	-2,0	-2,8									

(continúa)

CUADRO 11 (Conclusión)

	2008					2009 a/					2010 a/					2011 a/
	Año	I	II	III	IV	Año	I	II	III	IV	Año	I	II	III	IV	I
Total de asegurados en el IMSS e/	14 326	14 225	14 354	14 410	14 315	13 884	13 898	13 806	13 849	13 983	14 405	14 044	14 328	14 519	14 729	
Asegurados permanentes e/	12 750	12 688	12 787	12 805	12 721	12 317	12 377	12 270	12 267	12 353	12 640	12 393	12 582	12 713	12 874	
Sector agropecuario	347	352	352	335	348	344	349	348	340	340	346	342	343	345	355	
Industrias extractivas	94	88	94	98	96	99	95	97	101	103	104	104	102	103	105	
Industrias de transformación	3 842	3 914	3 889	3 843	3 723	3 503	3 539	3 465	3 473	3 536	3 726	3 597	3 706	3 782	3 819	
Industria de la construcción	1 210	1 191	1 222	1 244	1 181	1 104	1 099	1 105	1 117	1 094	1 145	1 083	1 142	1 175	1 182	
Industria eléctrica y captación de agua	167	165	166	169	170	161	171	172	172	128	137	130	135	140	143	
Comercio	2 864	2 812	2 840	2 877	2 929	2 855	2 845	2 829	2 846	2 902	2 951	2 879	2 919	2 966	3 037	
Transporte y comunicaciones	770	766	769	773	771	745	753	743	739	745	757	743	752	760	772	
Servicios para empresas y hogar	3 342	3 256	3 337	3 395	3 381	3 332	3 317	3 303	3 328	3 379	3 458	3 398	3 447	3 478	3 509	
Servicios sociales y comunales	1 690	1 681	1 686	1 677	1 717	1 741	1 730	1 744	1 733	1 757	1 782	1 768	1 782	1 771	1 806	

Fuente: CEPAL, sobre la base de cifras del Instituto Nacional de Estadística, Geografía e Informática (INEGI), y de la STPS.

a/ Cifras preliminares.

b/ La población económicamente activa (PEA), según la define el INEGI, comprende a todas las personas de 14 años y más que durante el periodo de referencia tuvieron o realizaron una actividad económica (población ocupada), o buscaron activamente hacerlo (población desocupada abierta), siempre y cuando hayan estado dispuestos a trabajar en la semana de referencia.

c/ Agrega en un solo indicador a los desocupados y a las personas que aunque sí trabajaron en la semana de referencia, no superaron las laboradas. Lo anterior con el fin de expresar la suma de la población que presenta una u otra circunstancia como proporción de la población económicamente activa.

d/ Reúne en un solo indicador a los individuos que no trabajan jornadas completas por causas ajenas a su voluntad (menos de 35 horas a la semana), a los que sí laboran jornadas completas pero perciben menos de un salario mínimo, y a las personas que ganan entre uno y dos salarios mínimos pero laboran más de 48 horas a la semana, como proporción de la población ocupada.

e/ Excluye al sector denominado "otros no especificados", que incluye a la población económicamente inactiva (PEI), principalmente a los estudiantes. En mayo pasado el IMSS anunció que revisaría la metodología utilizada para registrar el número de trabajadores asegurados en el instituto; la revisión implicó cambiar las cifras del número de asegurados. En este cuadro se presentan nuevas cifras.

**CUADRO 12**  
**MÉXICO: PRINCIPALES INDICADORES DEL COMERCIO EXTERIOR DE BIENES, 2003-2010 a/**

	2003	2004	2005	2006	2007	2008	2009 b/	2010 b/
Exportaciones fob								
Valor		14,1	14,0	16,7	8,8	7,2	-21,1	29,8
Volumen		2,1	5,3	8,5	3,5	-2,4	-7,7	15,7
Valor unitario		11,7	8,2	7,5	5,1	9,8	-14,5	12,2
Importaciones fob								
Valor		15,4	12,7	15,4	10,1	9,5	-24,0	28,6
Volumen		9,3	7,3	10,4	4,4	1,0	-21,0	23,3
Valor unitario		5,6	5,1	4,5	5,4	8,4	-3,8	4,3
Relación de precios del intercambio (fob/fob)								
		5,8	3,0	2,9	-0,3	1,3	-11,2	7,6
Poder de compra de las exportaciones	100,0	103,6	101,4	96,1	92,6	96,1	92,5	86,0
Quántum de las exportaciones	100,0	102,1	107,5	116,6	120,7	117,8	108,7	125,8
Quántum de las importaciones	100,0	109,3	117,2	129,4	135,2	136,5	107,8	132,9
Relación de precios del intercambio (fob/fob)	100,0	105,8	109,0	112,1	111,7	113,2	100,6	108,2
Valor unitario exportación de bienes	100,0	111,7	120,9	130,1	136,7	150,1	128,3	144,0
Valor unitario importación de bienes	100,0	105,6	111,0	116,0	122,3	132,6	127,5	133,0

Fuente: CEPAL, sobre la base de cifras del Banco de México.

a/ De acuerdo con los índices de precios en dólares del Banco de México. Incluye maquiladora. El índice de precios de las exportaciones e importaciones con base 2003 = 100.

b/ Cifras preliminares.

**CUADRO 13**  
**MÉXICO: COMERCIO EXTERIOR DE BIENES FOB, SEGÚN ZONAS ECONÓMICAS, 2007-2010 a/**

	Millones de dólares				Composición porcentual				Variaciones porcentuales			
	2007	2008	2009 b/	2010 b/	2007	2008	2009 b/	2010 b/	2007	2008	2009 b/	2010 b/
<b>Exportaciones</b>												
Total	271 875,3	291 342,6	229 783,0	298 361,2	100,0	100,0	100,0	100,0	8,8	7,2	-21,1	29,8
Tratado de Libre Comercio de América del Norte (TLCAN)	229 624,2	240 625,1	193 424,9	249 242,9	84,5	82,6	84,2	83,5	5,8	4,8	-19,6	28,9
Estados Unidos	223 133,3	233 522,7	185 180,6	238 559,2	82,1	80,2	80,6	80,0	5,4	4,7	-20,7	28,8
Canadá	6 491,0	7 102,4	8 244,3	10 683,7	2,4	2,4	3,6	3,6	25,4	9,4	16,1	29,6
América Latina y el Caribe	18 290,3	22 169,8	15 148,2	21 225,3	6,7	7,6	6,6	7,1	28,2	21,2	-31,7	40,1
Mercado Común Centroamericano (MCCA) y Panamá	4 201,7	4 801,1	3 674,0	4 543,0	1,5	1,6	1,6	1,5	26,2	14,3	-23,5	23,7
Mercado Común del Caribe (CARICOM) c/	327,2	500,3	336,2	314,0	0,1	0,2	0,1	0,1	10,5	52,9	-32,8	-6,6
Haití, República Dominicana y Puerto Rico	1 087,9	1 192,9	837,4	1 125,5	0,4	0,4	0,4	0,4	14,0	9,7	-29,8	34,4
Asociación Latinoamericana de Integración (ALADI) d/	11 085,6	14 131,6	10 090,4	15 108,6	4,1	4,9	4,4	5,1	35,8	27,5	-28,6	49,7
Resto de América Latina y el Caribe	1 587,9	1 543,9	210,2	134,2	0,6	0,5	0,1	0,0	4,5	-2,8	-86,4	-36,2
Unión Europea (UE)	14 581,6	17 321,6	11 683,7	14 472,5	5,4	5,9	5,1	4,9	32,0	18,8	-32,5	23,9
China	1 895,3	2 044,8	2 207,8	4 195,9	0,7	0,7	1,0	1,4	12,3	7,9	8,0	90,0
Japón	1 912,6	2 046,0	1 600,6	1 923,2	0,7	0,7	0,7	0,6	20,0	7,0	-21,8	20,2
Resto del mundo	5 571,2	7 135,4	5 717,9	7 301,3	2,0	2,4	2,5	2,4	27,8	28,1	-19,9	27,7
<b>Importaciones</b>												
Total	281 949,0	308 603,3	234 385,0	301 481,8	100,0	100,0	100,0	100,0	10,1	9,5	-24,0	28,6
Tratado de Libre Comercio de América del Norte (TLCAN)	147 430,2	160 777,1	119 737,6	153 614,8	52,3	52,1	51,1	51,0	7,1	9,1	-25,5	28,3
Estados Unidos	139 472,8	151 334,6	112 433,8	145 007,4	49,5	49,0	48,0	48,1	7,0	8,5	-25,7	29,0
Canadá	7 957,4	9 442,5	7 303,7	8 607,5	2,8	3,1	3,1	2,9	7,9	18,7	-22,7	17,9
América Latina y el Caribe	15 927,7	15 879,1	10 790,3	13 538,4	5,6	5,1	4,6	4,5	2,8	-0,3	-32,0	25,5
Mercado Común Centroamericano (MCCA) y Panamá	1 647,4	1 838,2	1 871,6	2 924,4	0,6	0,6	0,8	1,0	12,5	11,6	1,8	56,3
Mercado Común del Caribe (CARICOM) c/	577,7	1 010,3	212,8	327,2	0,2	0,3	0,1	0,1	34,2	74,9	-78,9	53,8
Haití, República Dominicana y Puerto Rico	584,6	538,3	490,0	582,9	0,2	0,2	0,2	0,2	0,9	-7,9	-9,0	18,9
Asociación Latinoamericana de Integración (ALADI) d/	12 474,8	12 111,6	8 133,1	9 621,4	4,4	3,9	3,5	3,2	0,2	-2,9	-32,8	18,3
Resto de América Latina y el Caribe	643,2	380,8	82,9	82,6	0,2	0,1	0,0	0,0	12,6	-40,8	-78,2	-0,4
Unión Europea (UE)	33 944,7	39 300,3	27 321,5	32 622,8	12,0	12,7	11,7	10,8	16,4	15,8	-30,5	19,4
China	29 743,7	34 690,3	32 529,0	45 607,6	10,5	11,2	13,9	15,1	21,7	16,6	-6,2	40,2
Japón	16 343,0	16 282,5	11 397,1	15 014,7	5,8	5,3	4,9	5,0	6,9	-0,4	-30,0	31,7
Resto del mundo	38 559,8	41 674,0	32 609,5	41 083,6	13,7	13,5	13,9	13,6	13,4	8,1	-21,8	26,0

(continúa)

**CUADRO 13** (Conclusión)

	Millones de dólares				Composición porcentual				Variaciones porcentuales			
	2007	2008	2009 b/	2010 b/	2007	2008	2009 b/	2010 b/	2007	2008	2009 b/	2010 b/
	Saldo											
Total	-10 073,7	-17 260,7	-4 601,9	-3 120,7	100,0	100,0	100,0	100,0	-64,2	-71,3	73,3	32,2
Tratado de Libre Comercio de América del Norte (TLCAN)	82 194,0	79 848,0	73 687,3	95 628,0	-815,9	-462,6	-1 601,2	-3 064,3	3,7	-2,9	-7,7	29,8
Estados Unidos	83 660,4	82 188,1	72 746,8	93 551,8	-830,5	-476,2	-1 580,8	-2 997,8	2,7	-1,8	-11,5	28,6
Canadá	-1 466,4	-2 340,1	940,5	2 076,2	14,6	13,6	-20,4	-66,5	33,3	-59,6	140,2	120,8
América Latina y el Caribe	2 362,6	6 290,7	4 357,8	7 686,9	-23,5	-36,4	-94,7	-246,3	292,4	166,3	-30,7	76,4
Mercado Común Centroamericano (MCCA) y Panamá	2 554,3	2 962,9	1 802,5	1 618,6	-25,4	-17,2	-39,2	-51,9	37,0	16,0	-39,2	-10,2
Mercado Común del Caribe (CARICOM)	-250,5	-510,0	123,4	-13,2	2,5	3,0	-2,7	0,4	-86,6	-103,6	124,2	-110,7
Haití, República Dominicana y Puerto Rico	503,3	654,7	347,3	542,6	-5,0	-3,8	-7,5	-17,4	34,3	30,1	-46,9	56,2
Asociación Latinoamericana de Integración (ALADI) d/	-1 389,2	2 020,0	1 957,3	5 487,2	13,8	-11,7	-42,5	-175,8	67,6	245,4	-3,1	180,3
Resto de América Latina y el Caribe	944,7	1 163,1	127,3	51,6	-9,4	-6,7	-2,8	-1,7	-0,5	23,1	-89,1	-59,5
Unión Europea (UE)	-19 363,1	-21 978,7	-15 637,8	-18 150,2	192,2	127,3	339,8	581,6	-6,9	-13,5	28,9	-16,1
China	-27 848,3	-32 645,6	-30 321,2	-41 411,7	276,4	189,1	658,9	1 327,0	-22,4	-17,2	7,1	-36,6
Japón	-14 430,3	-14 236,4	-9 796,5	-13 091,4	143,2	82,5	212,9	419,5	-5,3	1,3	31,2	-33,6
Resto del mundo	-32 988,6	-34 538,6	-26 891,6	-33 782,2	327,5	200,1	584,4	1 082,5	-11,3	-4,7	22,1	-25,6

Fuente: CEPAL, sobre la base de cifras del Instituto Nacional de Estadística, Geografía e Informática (INEGI).

a/ Incluye maquila.

b/ Cifras preliminares.

c/ Incluye a los siguientes 14 países: Antigua y Barbuda, Bahamas, Barbados, Belice, Dominica, Granada, Guyana, Jamaica, Montserrat, Saint Kittis y Nevis, Santa Lucía, San Vicente y Las Granadinas, Suriname y Trinidad y Tabago.

d/ Incluye a Argentina, el Estado Plurinacional de Bolivia, Brasil, Chile, Colombia, Cuba, Ecuador, Paraguay, Perú, Uruguay y la República Bolivariana de Venezuela.

**CUADRO 14**  
**MÉXICO: EXPORTACIONES DE BIENES FOB, 2007-2010 a**

	Millones de dólares				Composición porcentual			Tasas de crecimiento			
	2007	2008	2009 b/	2010 b/	2008	2009 b/	2010 b/	2007	2008	2009 b/	2010 b/
Exportaciones totales	271 875,3	291 342,6	229 783,0	298 361,2	100,0	100,0	100,0	8,8	7,2	-21,1	29,8
Agropecuarias	7 415,0	7 894,6	7 725,9	8 510,1	2,7	3,4	2,9	8,5	6,5	-2,1	10,1
Café sin tostar sin descafeinar	305,9	288,2	310,4	298,5	0,1	0,1	0,1	15,6	-5,8	7,7	-3,8
Tomate fresco o refrigerado	1 068,6	1 205,4	1 210,8	1 595,3	0,4	0,5	0,5	-4,5	12,8	0,4	31,8
Hortalizas frescas o refrigeradas	1 201,7	1 168,1	1 152,0	1 378,9	0,4	0,5	0,5	3,5	-2,8	-1,4	19,7
Frutas y frutos comestibles	2 061,8	2 027,7	2 207,0	2 357,8	0,7	1,0	0,8	28,9	-1,7	8,8	6,8
Bovinos	475,2	311,9	395,9	538,0	0,1	0,2	0,2	-27,4	-34,4	26,9	35,9
Otros	2 301,7	2 893,3	2 449,9	2 341,6	1,0	1,1	0,8	13,1	25,7	-15,3	-4,4
Industria petrolera	43 013,8	50 635,4	30 910,8	41 682,3	17,4	13,5	14,0	10,2	17,7	-39,0	34,8
Petróleo crudo	37 937,2	43 341,5	25 693,5	35 907,4	14,9	11,2	12,0	9,3	14,2	-40,7	39,8
Resto	5 076,7	7 293,8	5 217,3	5 774,9	2,5	2,3	1,9	17,8	43,7	-28,5	10,7
Industrias extractivas	1 737,1	1 931,0	1 447,9	2 424,0	0,7	0,6	0,8	31,5	11,2	-25,0	67,4
Minerales de cobre y concentrados	267,2	327,3	288,9	684,9	0,1	0,1	0,2	83,0	22,5	-11,8	137,1
Minerales de zinc y concentrados	236,4	105,2	136,6	328,5	0,0	0,1	0,1	-22,7	-55,5	29,8	140,5
Azufre	15,3	106,0	0,5	30,7	0,0	0,0	0,0	-26,1	593,1	-99,5	5 616,0
Otros	1 218,2	1 392,4	1 021,9	1 379,9	0,5	0,4	0,5	43,6	14,3	-26,6	35,0
Industrias manufactureras	219 709,4	230 881,6	189 698,4	245 744,8	79,2	82,6	82,4	8,4	5,1	-17,8	29,5
Alimentos, bebidas y tabaco	7 376,2	8 467,3	8 346,4	9 551,6	2,9	3,6	3,2	7,4	14,8	-1,4	14,4
Textiles, vestido y artículos de cuero	8 213,4	7 684,5	6 400,3	7 151,0	2,6	2,8	2,4	-11,9	-6,4	-16,7	11,7
Industria de la madera	647,2	582,2	479,0	492,9	0,2	0,2	0,2	-13,9	-10,0	-17,7	2,9
Papel, imprenta e industria editorial	1 920,8	1 944,8	1 665,7	1 959,7	0,7	0,7	0,7	3,1	1,2	-14,3	17,6
Química	7 487,3	8 382,1	7 582,3	8 521,5	2,9	3,3	2,9	14,5	12,0	-9,5	12,4
Productos plásticos y de caucho	6 354,6	6 409,7	5 390,9	6 870,4	2,2	2,3	2,3	8,2	0,9	-15,9	27,4
Productos minerales no metálicos	2 965,0	3 051,1	2 430,5	2 951,6	1,0	1,1	1,0	-0,4	2,9	-20,3	21,4
Siderurgia	7 016,4	8 728,4	4 943,3	6 542,5	3,0	2,2	2,2	12,0	24,4	-43,4	32,4
Minerometalurgia	7 666,3	8 686,8	8 561,1	12 333,8	3,0	3,7	4,1	27,6	13,3	-1,4	44,1
Productos metálicos, maquinaria y equipo	163 704,4	169 410,3	137 566,1	182 696,7	58,1	59,9	61,2	8,7	3,5	-18,8	32,8
Industria automotriz c/	41 646,7	42 384,6	32 076,7	49 847,7	14,5	14,0	16,7	5,8	1,8	-24,3	55,4
Industria electrónica y eléctrica d/	53 634,0	58 749,1	50 322,4	62 790,4			21,0				
Resto de productos	68 423,6	68 276,6	55 167,0	70 058,6	23,4	24,0	23,5	0,5	-0,2	-19,2	27,0
Otras industrias	6 357,9	7 534,3	6 332,6	6 673,0	2,6	2,8	2,2	12,7	18,5	-15,9	5,4
Industrias manufactureras excluyendo maquila	...	...	...	...	...	...	...	...	...	...	...

Fuente: CEPAL, sobre la base de cifras del Banco de México y del Instituto Nacional de Estadística, Geografía e Informática (INEGI).

a/ Incluye maquila.

b/ Cifras preliminares.

c/ Sólo comprende los principales rubros de la industria automotriz, vehículos terminados y partes.

d/ Incluye máquinas para procesar datos; partes y accesorios para máquinas de oficina; conductores aislados; conectores de circuitos; televisores; aparatos eléctricos de telefonía y telegrafía.

**CUADRO 15**  
**MÉXICO: IMPORTACIONES DE BIENES FOB, 2007-2010 a/**

	Millones de dólares				Composición porcentual			Tasas de crecimiento			
	2007	2008	2009 b/	2010 b/	2008	2009 b/	2010 b/	2007	2008	2009 b/	2010 b/
Importaciones totales	2 477,6	3 226,2	4 289,2	4 532,5	100,0	100,0	100,0	10,1	9,5	-24,0	28,6
Bienes de consumo	281 949,0	308 603,3	234 385,0	301 481,8	11,3	9,6	7,1	16,7	11,3	-31,5	26,2
Bienes intermedios	284 426,7	311 829,5	258 674,2	306 014,4	11,6	9,6	7,0	8,8	7,9	-22,9	34,5
Bienes de capital	43 054,5	47 940,7	32 828,1	41 422,7	1,7	1,4	1,3	10,1	16,4	-21,6	-1,3
Agropecuarias	205 295,5	221 565,4	170 911,7	229 812,4	8,3	6,8	3,8	24,5	31,6	-27,3	14,3
Maíz	33 599,0	39 097,1	30 645,2	30 246,7	1,4	1,2	0,7	36,5	53,9	-39,9	10,2
Haba de soya	8 993,8	11 837,5	8 610,0	9 845,1	0,4	0,3	0,2	27,1	53,0	-21,2	12,1
Sorgo	1 554,3	2 391,4	1 436,8	1 583,3	0,0	0,0	0,0	2,5	4,9	21,4	-3,3
Ganado vacuno (bovino en pie)	1 177,0	1 801,0	1 419,1	1 591,5	0,0	0,0	0,0	36,3	50,6	-77,2	26,9
Otros	347,1	364,1	442,2	427,6	0,0	0,0	0,0	22,5	22,7	-26,1	17,5
Industrias extractivas	89,5	134,8	30,7	38,9	0,0	0,0	0,0	34,1	50,4	-46,0	52,6
Gas natural gaseoso	1 789,8	2 737,9	1 165,9	1 363,7	7,3	6,7	3,0	-4,2	53,0	-57,4	17,0
Otros	17 619,0	26 458,0	14 595,6	22 694,1	7,3	6,2	2,5	39,8	50,2	-44,8	55,5
Industrias manufactureras	245 907,6	259 235,3	204 500,3	260 221,8	10,0	8,7	3,8	8,1	5,4	-21,1	27,2
Alimentos, bebidas y tabaco	10 535,4	11 524,9	9 884,6	11 231,0	4,3	3,5	1,6	17,6	9,4	-14,2	13,6
Textiles, vestido y artículos de cuero	10 144,5	9 947,6	7 745,9	9 336,7	4,1	3,3	1,3	-4,4	-1,9	-22,1	20,5
Industria de la madera	1 677,7	1 671,4	1 120,0	1 308,2	0,7	0,5	0,2	5,5	-0,4	-33,0	16,8
Papel, imprenta industria editorial	6 485,7	6 700,8	5 474,4	6 612,3	2,6	2,3	0,9	5,7	3,3	-18,3	20,8
Química	17 353,7	19 804,1	16 685,0	19 507,8	7,0	6,1	2,6	10,9	14,1	-15,8	16,9
Productos plásticos y de caucho	16 890,0	16 606,8	13 270,0	18 375,3	6,8	5,7	2,1	2,5	-1,7	-20,1	38,5
Productos minerales no metálicos	2 498,8	2 233,1	1 658,7	2 174,0	1,0	0,7	0,3	9,0	-10,6	-25,7	31,1
Siderurgia	13 000,8	15 118,4	10 113,3	13 356,4	5,3	4,3	1,6	2,2	16,3	-33,1	32,1
Minerometalurgia	8 558,6	8 520,1	5 550,9	8 198,3	3,4	2,4	0,9	9,0	-0,4	-34,8	47,7
Productos metálicos, maquinaria y equipo	148 645,9	155 547,4	123 195,1	158 232,0	6,0	5,2	1,9	8,5	4,6	-20,8	28,4
Industria automotriz c/	29 841,5	30 615,3	21 410,9	30 013,4	12,2	9,1	3,4	4,9	2,6	-30,1	40,2
Industria electrónica y eléctrica d/	5 840,0	5 342,3	5 197,8	6 353,1	0,2	0,2	0,2	10,8	5,9	-19,2	26,2
Resto de productos	112 964,4	119 589,8	96 586,4	121 865,4	4,6	4,1	1,4	22,7	14,3	-15,2	21,3
Otras industrias	10 116,5	11 560,8	9 802,4	11 889,7	0,4	0,3	0,1	...	...	...	...
Industrias manufactureras excluyendo maquila	...	...	...	...	...	...	...	...	...	...	...

Fuente: CEPAL, sobre la base de cifras del Banco de México y del Instituto Nacional de Estadística, Geografía e Informática (INEGI).

a/ Incluye maquila.

b/ Cifras preliminares.

c/ Sólo comprende los principales rubros de la industria automotriz, vehículos terminados y partes.

d/ Incluye máquinas para procesar datos; partes y accesorios para máquinas de oficina; conductores aislados; conectores de circuitos; televisores; aparatos eléctricos de telefonía y telegrafía.



**CUADRO 16**  
**MÉXICO: BALANCE DE PAGOS, 2007-2010 a/**  
*(En millones de dólares)*

	2007	2008	2009 b/	2010 b/
I. Balance en cuenta corriente	-8 977	-16 349	-6 289	-5 690
Exportaciones de bienes fob	271 875	291 343	229 783	298 361
Importaciones de bienes fob	-281 949	-308 603	-234 385	-301 482
Balance de bienes	-10 074	-17 261	-4 602	-3 121
Servicios (crédito)	17 489	18 040	14 767	15 443
Transportes	1 930	2 312	1 614	1 456
Viajes	12 852	13 289	11 275	11 872
Otros servicios	2 708	2 439	1 878	2 115
Servicios (débito)	-23 794	-25 419	-23 172	-25 054
Transportes	-11 286	-13 465	-10 365	-11 613
Viajes	-8 375	-8 526	-7 132	-7 283
Otros servicios	-4 134	-3 429	-5 676	-6 157
Balance de bienes y servicios	-16 379	-24 640	-13 007	-12 732
Renta (crédito)	7 749	7 566	5 269	5 390
Remuneración de empleados	1 437	1 721	1 456	1 552
Renta de la inversión	6 312	5 845	3 813	3 838
Directa (utilidades y dividendos)	...	...	...	...
De cartera	...	...	...	...
Otra inversión (intereses recibidos)	6 312	5 845	3 813	3 838
Renta (débito)	-26 743	-24 738	-20 082	-19 853
Remuneración de empleados	-11 879	-10 206	-8 310	-7 170
Renta de la inversión	-14 865	-14 531	-11 772	-12 683
Directa (utilidades y dividendos)	...	...	...	...
De cartera	...	...	...	...
Otra inversión (intereses pagados)	-14 865	-14 531	-11 772	-12 683
Balance de renta	-18 994	-17 172	-14 814	-14 463
Transferencias corrientes (crédito)	26 503	25 591	21 592	21 590
Transferencias corrientes (débito)	-108	-128	-60	-86
Balance de transferencias corrientes	26 396	25 462	21 531	21 504
II. Balance en cuenta capital c/	...	...	...	...
III. Balance en cuenta financiera c/	22 359	28 519	17 919	33 942
Inversión directa en el extranjero	-8 256	-1 157	-7 019	-12 694
Inversión directa en la economía declarante	29 714	25 864	15 206	17 726
Activos de inversión de cartera	-4 649	-2 131	3 849	2 309
Títulos de participación en el capital	...	...	...	...
Títulos de deuda	-4 649	-2 131	3 849	2 309
Pasivos de inversión de cartera	13 377	4 837	15 238	37 102
Títulos de participación en el capital	-482	-3 503	4 169	641
Títulos de deuda d/	13 860	8 340	11 069	36 460
Activos de otra inversión	-16 847	-4 792	-15 887	-22 672
Autoridades monetarias	...	...	...	...
Gobierno general	...	...	...	...
Bancos	-17 046	-5 791	-14 849	-20 758
Otros sectores	199	999	-1 038	-1 913
Pasivos de otra inversión	9 020	5 898	6 532	12 171
Autoridades monetarias	...	...	...	...
Gobierno general	-155	1 265	3 402	8 051
Bancos	1 692	-1 537	1 218	10 188
Otros sectores	232	232	232	232
IV. Errores y omisiones	-2 526	-4 090	-7 103	-7 637
V. Balance global e/	10 856	8 080	4 527	20 615
VI. Reservas y partidas conexas	-10 856	-8 080	-4 527	-20 615
Activos de reserva	-10 856	-8 080	-4 527	-20 615
Uso del crédito del FMI y préstamos del FMI	0	0	0	0
Financiamiento excepcional	0	0	0	0

Fuente: CEPAL, sobre la base de cifras del Banco de México y del FMI.

a/ Presentación analítica, de acuerdo con la quinta edición del Manual del Balance de Pagos del FMI.

b/ Cifras preliminares.

c/ Excluye los componentes que se han clasificado en las categorías del Grupo VI.

d/ Incluye PIDIREGAS.

e/ Es igual a la variación total de las reservas (con signo contrario), más asientos de contrapartida.

**CUADRO 17**  
**MÉXICO: EVOLUCIÓN DEL TIPO DE CAMBIO, 2000-2010**

	Tipo de cambio nominal para solventar obligaciones en moneda extranjera a/	Tipo de cambio real ajustado b/	Relación porcentual entre el tipo de cambio nominal y el real	Variaciones porcentuales			
				Tasa de cambio nominal	Tasa de cambio real	Tasa de sobrevaluación (-) del tipo de cambio real	Tasa de depreciación (-) del tipo de cambio nominal c/
	(1)	(2)	(3) = (1/2)	(4)	(5)	(6)	(7)
2000	9,456	9,456	100,00	-1,08	-5,6	4,8	1,1
2001	9,341	9,143	102,17	-1,22	-3,3	2,2	1,2
2002	9,661	8,843	109,25	3,42	-3,3	6,9	-3,3
2003	10,792	8,651	124,75	11,71	-2,2	14,2	-10,5
2004	11,286	8,483	133,04	4,58	-1,9	6,6	-4,4
2005	10,896	8,434	129,18	-3,46	-0,6	-2,9	3,6
2006	10,900	8,402	129,74	0,04	-0,4	0,4	0,0
2007	10,928	8,311	131,49	0,26	-1,1	1,3	-0,3
2008	11,141	8,210	135,70	1,94	-1,2	3,2	-1,9
2009	13,511	7,769	173,91	21,27	-5,4	28,2	-17,5
2010	12,633	7,581	166,64	-6,49	-2,4	-4,2	6,9

Fuente: CEPAL, sobre la base de cifras del Banco de México y del Instituto Nacional de Estadística, Geografía e Informática (INEGI).

a/ Promedio del período, pesos por dólar. Publicado en el DOF.

b/ Tipo de cambio nominal deflactado por la relación entre los índices de precios al consumidor de México y de los Estados Unidos con año base 2000 = 100. Pesos de 2000 por dólar.

c/ Cálculo derivado del valor recíproco del tipo de cambio nominal.

**CUADRO 18**  
**MÉXICO: INDICADORES DEL ENDEUDAMIENTO EXTERIOR, 2005-2010 a/**

	2005	2006	2007	2008	2009 b/	2010 b/
Saldos a fin de año en miles de millones de dólares						
1. Deuda externa bruta total c/	122,7	107,6	123,1	129,9	163,8	190,1
2. Deuda externa privada	51,0	52,9	67,7	72,9	67,4	79,7
Sector privado bancario	5,5	5,3	7,3	6,1	6,2	15,0
Sector privado no bancario	45,4	47,5	60,4	66,8	61,2	64,7
3. Banco de México	0,0	0,0	0,0	0,0	0,0	0,0
4. Deuda externa bruta pública d/						
Saldos a fines del año	71,7	54,8	55,4	56,9	96,4	110,4
Mediano y largo plazo	70,9	53,9	54,4	55,7	94,6	108,1
Corto plazo	0,8	0,8	0,9	1,3	1,8	2,3
Desembolsos e/	4,7	12,4	10,6	13,3	73,6	27,7
Servicio	19,7	37,8	18,5	20,1	39,3	18,7
Amortizaciones	12,3	29,3	10,0	11,7	34,1	13,6
Intereses f/	7,4	8,5	8,5	8,4	5,2	5,0
Porcentajes						
Deuda externa total/PIB g/	13,8	10,9	11,3	11,8	17,5	17,3
Deuda externa pública/PIB g/	8,0	5,5	5,1	5,2	10,3	10,1
Deuda externa total/exportaciones de bienes y servicios no factoriales	53,3	40,4	42,5	42,0	67,0	60,6
Servicio deuda pública/exportaciones de bienes y servicios no factoriales	8,6	14,2	6,4	6,5	16,1	6,0
Intereses netos/exportaciones de bienes y servicios no factoriales h/	-5,2	-5,2	-4,4	-3,7	-4,5	-3,4
Servicio/desembolsos deuda pública	414,9	305,0	174,7	151,3	53,5	67,4

Fuente: CEPAL, sobre la base de cifras de la Secretaría de Hacienda y Crédito Público, del Banco de México y del FMI.

a/ Incluye la deuda con el FMI.

b/ Cifras preliminares.

c/ Comprende los saldos del sector público, del Banco de México, de la banca múltiple y del sector privado.

d/ El sector público se refiere al gobierno federal, a los organismos y empresas controladas y no controladas y a la banca de desarrollo, no incluye al Banco de México. La deuda externa pública se presenta en términos brutos luego de sólo considerar el total de los pasivos financieros externos del sector público sin restar el saldo de los activos financieros en el exterior; asimismo, se excluye la inversión en valores gubernamentales de los no residentes.

e/ Comprende las variaciones por ajustes cambiarios y otros ajustes.

f/ A partir de 2000 se refiere al costo financiero.

g/ Las cifras del PIB nominal corresponden a las del IV trimestre de cada año; éstas fueron convertidas a dólares corrientes mediante el tipo de cambio para solventar obligaciones en moneda extranjera a fines del período.

h/ Los intereses netos corresponden a los del balance de pagos.

**CUADRO 19**  
**MÉXICO: EVOLUCIÓN DE LOS PRECIOS INTERNOS, 2004-2010**

	2004	2005	2006	2007	2008	2009 a/	2010 a/
	Variación de diciembre a diciembre						
Índice de precios al consumidor	5,2	3,3	4,1	3,8	6,5	3,6	3,6
Mercancías b/	3,9	2,8	3,4	4,5	6,5	5,6	3,8
Alimentos procesados, bebidas y tabaco	7,0	3,7	5,1	7,5	9,5	5,7	4,4
Otros	1,7	2,2	2,2	2,3	4,2	5,4	3,4
Servicios	4,0	3,6	3,8	3,3	4,7	2,9	3,4
Vivienda	3,7	2,6	3,7	3,0	4,2	2,6	2,6
Educación	7,5	6,6	5,7	5,7	5,8	4,1	4,6
Otros	3,1	3,7	3,3	2,8	4,8	2,8	3,6
Agropecuarios	10,1	-0,2	8,3	3,4	11,6	1,7	7,0
Índice de precios al productor c/	6,5	3,6	5,4	3,6	7,8	3,3	3,7
Mercancías d/	8,0	2,5	7,1	3,7	10,5	2,0	4,4
Formación bruta de capital fijo e/	13,0	0,6	10,9	2,8	12,8	-0,8	3,5
Servicios	5,3	4,6	3,9	3,5	5,3	4,5	3,1
	Variación media anual						
Índice de precios al consumidor	4,7	4,0	3,6	4,0	5,1	5,3	4,2
Mercancías	3,3	3,3	2,8	4,2	5,5	6,7	4,2
Alimentos procesados, bebidas y tabaco	6,1	5,1	3,9	6,7	8,7	7,9	4,5
Otros	1,5	2,1	2,0	2,3	3,1	5,6	4,0
Servicios	4,2	3,7	3,8	3,6	4,0	3,6	3,6
Vivienda	4,0	2,7	3,5	3,2	3,7	3,2	2,8
Educación	8,0	7,2	6,2	5,7	5,7	5,1	4,3
Otros	3,4	3,6	3,3	3,2	3,7	3,4	4,1
Agropecuarios	8,0	5,7	3,2	5,7	6,8	10,1	2,9
Índice de precios al productor b/	6,4	4,2	5,1	3,8	5,8	5,4	3,6
Mercancías	8,6	3,6	6,1	4,3	7,4	5,9	3,3
Formación bruta de capital fijo	12,4	2,4	9,1	4,3	10,0	2,3	2,7
Servicios	4,6	4,8	4,2	3,5	4,3	4,9	3,9

Fuente: CEPAL, sobre la base de cifras del Banco de México.

a/ Cifras preliminares.

b/ Subyacente.

c/ Incluye mercancías y servicios finales, sin petróleo.

d/ Excluye el petróleo.

e/ Se refiere al indicador de mercancías finales con petróleo, demanda interna.

**CUADRO 20**  
**MÉXICO: EVOLUCIÓN DEL ÍNDICE NACIONAL DE PRECIOS AL CONSUMIDOR, 2007-2011**

	Variaciones con respecto al mes anterior					Variaciones con respecto al mismo mes del año anterior				
	2007	2008	2009 a/	2010 a/	2011 a/	2007	2008	2009 a/	2010 a/	2011 a/
Enero	0,52	0,46	0,23	1,09	0,49	3,98	3,70	6,28	4,46	3,78
Febrero	0,28	0,30	0,22	0,58	0,38	4,11	3,72	6,20	4,83	3,57
Marzo	0,22	0,72	0,58	0,71	0,19	4,21	4,25	6,04	4,97	3,04
Abril	-0,06	0,23	0,35	-0,32		3,99	4,55	6,17	4,27	
Mayo	-0,49	-0,11	-0,29	-0,63		3,95	4,95	5,98	3,92	
Junio	0,12	0,41	0,18	-0,03		3,98	5,26	5,74	3,69	
Julio	0,42	0,56	0,27	0,22		4,14	5,39	5,44	3,64	
Agosto	0,41	0,58	0,24	0,28		4,03	5,57	5,08	3,68	
Septiembre	0,78	0,68	0,50	0,52		3,79	5,47	4,89	3,70	
Octubre	0,39	0,68	0,30	0,62		3,74	5,78	4,50	4,02	
Noviembre	0,71	1,14	0,52	0,80		3,93	6,23	3,86	4,32	
Diciembre	0,41	0,69	0,41	0,50		3,76	6,53	3,57	4,40	

Fuente: CEPAL, sobre la base de cifras del Banco de México.

a/ Cifras preliminares.

Nota: Base: segunda quincena del mes de diciembre de 2010.

**CUADRO 21**  
**MÉXICO: EVOLUCIÓN DE LAS REMUNERACIONES LABORALES, 2005-2010**

	Índices (2005 = 100)				Tasas de crecimiento			
	Salarios nominales		Salarios reales		Salarios nominales		Salarios reales	
	Mínimo a/	Manufacturero b/	Mínimo a/	Manufacturero b/	Mínimo a/	Manufacturero b/	Mínimo a/	Manufacturero b/
2005	100,00	100,00	100,00	100,00				
2006	104,00	105,12	99,88	101,23	4,0	5,1	-0,1	1,2
2007	108,04	110,77	99,22	102,08	3,9	5,4	-0,7	0,8
2008 c/	112,38	118,52	97,18	102,98	4,0	7,0	-2,1	0,9
2009 c/	117,57	124,74	95,70	101,94	4,6	5,2	-1,5	-1,0
2010	123,27	129,13	96,59	101,49	4,9	3,5	0,9	-0,4

Fuente: CEPAL, sobre la base de cifras del Banco de México y del Instituto Nacional de Estadística, Geografía e Informática (INEGI).

a/ Promedio anual de los salarios mínimos generales. Los salarios mínimos reales se obtuvieron luego de deflactar los nominales por el índice nacional de precios al consumidor correspondiente a un salario mínimo.

b/ Se refiere a los salarios medios por persona ocupada en la industria manufacturera. Los salarios reales se obtuvieron luego de deflactar los nominales por el índice nacional de precios al consumidor correspondiente a uno y tres salarios mínimos. Este procedimiento difiere del utilizado por el Banco de México y el INEGI.

c/ Cifras preliminares.

Nota: Nuevas series a partir de 2005; las series anteriores del sector manufacturero no son comparables debido a cambios metodológicos.

**CUADRO 22**  
**MÉXICO: INGRESOS Y GASTO DEL GOBIERNO FEDERAL, 2007-2010**  
*(En millones de pesos)*

Concepto	2007	2008	2009 a/	2010 a/
Balance total	-218 440	-192 525	-259 936	-358 424
1. Ingresos totales (1.1 + 1.2)	1 711 220,6	2 049 936,3	2 000 448,1	2 080 064,3
1.1 Ingresos tributarios	1 002 670,0	994 552,3	1 129 552,6	1 260 458,7
ISR total	527 183,6	626 508,6	594 796,2	679 739,2
ISR	527 183,6	562 222,3	534 190,6	626 546,1
IE	0,0	46 586,0	44 717,9	45 067,2
Valor agregado	409 012,5	457 248,3	407 795,1	504 433,6
Producción y servicios	-6 791,8	-168 325,2	50 567,4	4 452,7
Importaciones	32 188,0	35 783,1	30 196,4	24 515,1
Impuesto a los rendimientos petroleros	3 738,4	4 440,8	920,6	2 296,3
IDE	0,0	17 700,3	15 887,7	8 125,9
Otros	37 339,4	38 896,7	45 276,8	45 021,8
1.2 Ingresos no tributarios	708 550,5	1 055 384,0	870 895,5	819 605,6
Contribución de mejoras	33,5	35,1	37,1	39,6
Derechos	574 019,2	934 524,9	517 816,5	673 509,3
Hidrocarburos	549 188,9	905 263,8	488 087,0	641 458,1
Otros	24 830,4	29 261,1	29 729,5	32 051,2
Productos	6 751,9	6 865,9	6 660,5	4 144,7
Aprovechamientos	127 745,8	113 958,1	346 381,4	141 912,1
Accesorios	0,0	0,0	0,0	0,0
2. Gastos totales (2.1 + 2.2)	1 929 660,1	2 242 461,3	2 260 383,6	2 438 488,0
2.1 Programable	1 392 394,0	1 607 040,7	1 639 602,7	1 762 925,3
2.1.1 Corriente	1 060 419,9	1 181 911,6	1 326 645,1	1 427 784,4
Servicios personales	468 933,6	508 910,5	549 978,5	579 474,5
Directos	162 791,4	181 455,6	205 441,7	217 425,7
Indirectos	306 142,1	327 454,9	344 536,8	362 048,7
Federalizado	261 497,0	282 336,1	294 733,4	311 326,8
Otros	44 645,1	45 118,8	49 803,4	50 722,0
Otros gastos	115 267,7	103 387,4	139 833,8	148 015,5
Materiales y suministros	12 706,4	17 181,7	17 945,4	18 840,0
Servicios generales y otros	102 561,3	86 205,6	121 888,4	129 175,5
Subsidios y transferencias	476 218,6	569 613,8	636 832,8	700 294,4
2.1.2 Capital	331 974,2	425 129,1	312 957,6	335 140,9
Inversión física	246 130,2	266 990,2	257 983,4	297 057,8
Directa	84 447,0	59 002,0	66 560,8	107 511,7
Indirecta	161 683,2	207 988,2	191 422,6	189 546,1
Inversión financiera y otros	85 844,0	158 138,9	54 974,2	38 083,1
Directa	49 755,4	111 488,1	34 963,7	5 538,4
Indirecta	36 088,6	46 650,8	20 010,5	32 544,7
2.2 No programable	537 266,0	635 420,5	620 780,9	675 562,6
Costo financiero	188 671,4	200 121,7	231 265,4	216 270,7
Interna	151 652,2	168 248,4	193 934,5	179 460,2
Intereses, comisiones y gastos	123 639,2	138 205,8	162 858,1	165 739,3
Apoyo a ahorradores y deudores	28 013,0	30 042,6	31 076,4	13 720,8
IPAB	22 599,8	26 523,4	27 855,5	11 327,5
Otros	5 413,2	3 519,2	3 220,9	2 393,3
Externa	37 019,2	31 873,4	37 330,9	36 810,5
Participaciones	332 757,7	423 454,9	375 717,3	437 334,5
Adefas y otros	15 836,9	11 843,9	13 798,2	21 957,5
3. Saldos				
Balance presupuestario (1 - 2)	-218 440	-192 525	-259 936	-358 424

Fuente: Secretaría de Hacienda y Crédito Público (SHCP); corresponde al cuadro de Situación financiera del gobierno federal (información acumulada).

a/ Cifras preliminares. Las sumas parciales y las variaciones pueden no coincidir debido al redondeo.

**CUADRO 23**  
**MÉXICO: INGRESOS Y GASTOS DEL SECTOR PÚBLICO CONSOLIDADO, 2007-2010**

	Millones de pesos				Participación del PIB			Tasas de crecimiento			
	2007	2008	2009 a/	2010 a/	2008	2009 a/	2010 a/	2007	2008	2009 a/	2010 a/
1. Ingresos totales	2 485 785	2 860 926	2 817 186	2 960 268	23,4	23,6	22,5	9,8	15,1	-1,5	5,1
Ingresos petroleros	880 698	1 054 626	874 164	972 973	8,6	7,3	7,4	2,3	19,7	-17,1	11,3
Ingresos no petroleros	1 605 087	1 806 300	1 943 022	1 987 295	14,8	16,3	15,1	14,5	12,5	7,6	2,3
Gobierno federal	1 711 221	2 049 936	2 000 448	2 080 064	16,8	16,8	15,8	9,8	19,8	-2,4	4,0
Organismos y empresas controladas	774 565	810 990	816 738	880 204	0,0	0,0	0,0	9,9	4,7	0,7	7,8
PEMEX b/	374 840	362 531	381 953	385 383	0,0	0,0	0,0	18,0	-3,3	5,4	0,9
Otros	399 725	448 460	434 784	494 821	3,0	3,2	2,9	3,3	12,2	-3,0	13,8
Sector no presupuestado c/	...	...	...	...	...	...	...	...	...	...	...
2. Gastos totales	2 482 504	2 872 608	3 088 877	3 333 553	23,5	25,9	25,4	10,1	15,7	7,5	7,9
Gobierno federal	1 929 660	2 242 461	2 260 384	2 438 488	18,4	18,9	18,6	10,9	16,2	0,8	7,9
Organismos y empresas controladas	748 838	901 429	1 087 113	1 162 961	7,4	9,1	8,9	7,0	20,4	20,6	7,0
PEMEX b/	173 484	230 227	387 205	409 810	1,9	3,2	3,1	6,4	32,7	68,2	5,8
Otros	575 354	671 202	699 908	753 152	5,5	5,9	5,7	7,2	16,7	4,3	7,6
Sector paraestatal	50 285	26 991	31 547	39 490	0,2	0,3	0,3	-12,7	-46,3	16,9	25,2
Sector no presupuestado c/ (-) subsidios, transferencias y aportaciones al ISSSTE	246 279	298 273	290 167	307 386	2,4	2,4	2,3	...	21,1	-2,7	5,9
3. Balance directo (1 - 2)	3 282	-11 682	-271 691	-373 285	-0,1	-2,3	-2,8	-60,8	-456,0	-2 225,7	-37,4
Gobierno federal	-218 440	-192 525	-259 936	-358 424	-1,6	-2,2	-2,7	-20,9	11,9	-35,0	-37,9
Organismos y empresas controladas	221 721	180 843	-11 756	-14 861	1,5	-0,1	-0,1	17,3	-18,4	-106,5	-26,4
PEMEX b/	169 581	144 789	-32 069	-57 871	1,2	-0,3	-0,4	13,5	-14,6	-122,1	-80,5
Otros	52 140	36 054	20 313	43 010	0,3	0,2	0,3	31,7	-30,9	-43,7	111,7
Sector no presupuestado c/entidades bajo control presupuestario indirecto	1 528	3 737	-1 795	2 705	0,0	0,0	0,0				
4. Diferencias con fuentes de financiamiento	1 528	3 737	-1 795	2 705	0,0	0,0	0,0				
5. Balance público (3 + 4)	4 810	-7 946	-273 486	-370 580	-0,1	-2,3	-2,8	-51,6	-265,2	-3 342,0	-35,5
6. Financiamiento	-4 810	7 946	273 486	370 580	0,1	2,3	2,8	51,6	265,2	3 342,0	35,5
Interno	183 452	91 225	228 761	200 141	0,7	1,9	1,5	-20,9	-50,3	150,8	-12,5
Banco de México	-118 720	-27 185	-94 859	45 309	-0,2	-0,8	0,3	31,3	77,1	-248,9	147,8
Otros	302 172	118 410	323 620	154 833	1,0	2,7	1,2	-25,3	-60,8	173,3	-52,2
Externo	-188 262	-83 279	44 725	170 439	-0,7	0,4	1,3	22,2	55,8	153,7	281,1
Relaciones (porcentajes)											
Financiamiento interno/balance público	3 814,0	-1 148,1	-83,6	-54,0							
Financiamiento externo/balance público	-3 914,0	1 048,1	-16,4	-46,0							

Fuente: CEPAL, sobre la base de cifras del Instituto Nacional de Estadística, Geografía e Informática (INEGI), de la Secretaría de Hacienda y Crédito Público y del Banco de México.

a/ Cifras preliminares.

b/ Ingresos y gastos netos del pago de impuestos y derechos.

c/ Sólo se incluyen los saldos.

**CUADRO 24**  
**MÉXICO: CRÉDITO BANCARIO POR PRESTATARIOS PRIVADOS**  
**(EMPRESAS Y PARTICULARES), 2007-2010 a/**

	Saldos a fin de año en millones de pesos				Tasas de crecimiento			
	2007	2008	2009 b/	2010 b/	2007	2008	2009 b/	2010 b/
Total	1 717 512	1 910 513	1 993 291	2 166 640	25,2	11,2	4,3	8,7
Actividades agropecuarias	27 563	33 189	29 758	33 641	29,4	20,4	-10,3	13,0
Industria	300 338	386 224	406 573	453 931	57,0	28,6	5,3	11,6
Servicios y otras actividades	362 526	433 421	438 602	467 080	23,8	19,6	1,2	6,5
Vivienda	285 170	320 336	348 651	387 572	18,9	12,3	8,8	11,2
De interés social	41 085	36 892	44 724	55 261	-1,6	-10,2	21,2	23,6
Vivienda media y residencial	244 085	283 443	303 927	332 311	23,3	16,1	7,2	9,3
Créditos al consumo	483 349	480 060	398 132	414 350	25,7	-0,7	-17,1	4,1
Tarjetas de crédito	299 965	301 266	227 427	213 596	34,2	0,4	-24,5	-6,1
Bienes de consumo duraderos	67 504	63 759	57 142	58 528	-28,7	-5,5	-10,4	2,4
Otros	115 881	115 036	113 562	142 225	74,5	-0,7	-1,3	25,2
Ajustes	313	149	483	425	-93,3	-52,3	223,2	-12,0

Fuente: CEPAL, sobre la base de cifras del Banco de México.

a/ Se refiere al crédito total otorgado a los particulares y a las empresas privadas por la banca comercial y por la de desarrollo, sin considerar el financiamiento del Banco de México y de los fondos de fomento. Este crédito incluye la cartera vigente, vencida y la redescontada; también comprende los intereses devengados sobre préstamos y créditos vigentes y los intereses vencidos.

b/ Cifras preliminares.



**CUADRO 25**  
**MÉXICO: BASE MONETARIA, 2006-2010 a/**

	Saldos a fin de año en millones de pesos				
	2006	2007	2008	2009 b/	2010 b/
Fuentes (1 + 2)	449 821	494 743	577 543	632 032	693 423
1. Reservas internacionales	731 725	851 324	1 181 863	1 186 878	1 402 872
(Equivalente en millones de dólares)	67 131	77 901	106 085	87 848	111 046
2. Crédito interno neto	-281 904	-356 580	-604 320	-554 845	-709 448
Tenencia neta de valores gubernamentales	0	0	0	0	0
IPAB	0	0	145 672	121 735	82 429
Crédito neto al gobierno federal c/	-236 868	-242 413	-272 130	-348 781	-202 385
Crédito otorgado a empresas y organismos públicos	63 592	59 751	0	0	0
Depósitos de empresas y organismos del sector público d/	0	0	0	0	0
Depósitos netos de regulación monetaria	-60 129	-167 611	-248 397	-246 187	-363 467
Bonos de regulación monetaria (BREMS)	-111 828	-13 779	-1 240	-1 224	-1 023
Financiamiento a bancos e/	-245 300	-276 071	-226 224	-223 551	-287 565
Banca de desarrollo	-32 671	-48 473	-20 565	-15 707	-31 565
Banca comercial	-212 629	-227 598	-205 659	-207 844	-256 000
Financiamiento neto a otros intermediarios financieros f/	17 537	15 032	12 526	10 021	7 516
FOBAPROA g/	0	0	0	0	0
Fideicomisos oficiales	17 537	15 032	12 526	10 021	7 516
Neto de reporto de valores	167 606	198 241	113 503	203 591	24 018
Pasivos con el FMI	0	0	0	0	0
(Equivalente en millones de dólares)	0	0	0	0	0
Otros conceptos, neto	123 486	70 270	-128 032	-28 325	31 030
Depósitos de autoridades financieras del extranjero	0	0	0	-42 124	0
Usos (3 + 4)	449 821	494 743	577 543	632 032	693 423
3. Billetes y monedas en circulación	449 821	494 743	577 543	632 032	693 423
En poder del público	389 598	430 084	494 400	537 070	599 363
En caja de bancos h/	60 223	64 660	83 143	94 868	94 060
4. Depósitos bancarios en cuenta corriente	0	0	0	0	0
Tipo de cambio para solventar obligaciones en moneda extranjera (pesos por dólar) i/	10,90	10,93	11,14	13,51	12,63

Fuente: CEPAL, sobre la base de cifras del Banco de México.

a/ Según los conceptos y definiciones del Banco de México.

b/ Cifras preliminares.

c/ Incluye el crédito directo más el crédito mediante la cuenta corriente de la Tesorería de la Federación, menos los depósitos del gobierno federal. De acuerdo con el artículo 11 de la ley mencionada, a partir de abril de 1994, el Banco de México solamente puede otorgar crédito al gobierno federal mediante el generado por el uso de la cuenta corriente de la Tesorería de la Federación.

d/ Incluye al Instituto para la Protección al Ahorro Bancario (IPAB).

e/ Comprende crédito y sobregiros de la cuenta única menos depósitos, excepto los depósitos en cuenta corriente.

f/ Crédito menos depósitos.

g/ Fondo Bancario para la Protección al Ahorro (FOBAPROA).

h/ Incluye la caja de la banca de desarrollo y de la banca comercial.

i/ Promedio del año. La cotización es la publicada en el DOF.

**CUADRO 26**  
**MÉXICO: BALANCE MONETARIO, 2007-2010 a/**

	Saldos a fin de año en millones de pesos				Porcentajes del PIB			Tasas de crecimiento			
	2007	2008	2009 b/	2010 b/	2008	2009 b/	2010 b/	2007	2008 b/	2009 b/	2010 b/
1. Total de activos (2 + 3)	4 827 912	5 461 703	5 619 360	6 083 351	44,8	47,1	46,3	12,8	13,1	2,9	8,3
2. Activos externos netos	1 032 530	1 576 170	1 338 580	1 459 190	12,9	11,2	11,1	19,5	52,7	-15,1	9,0
3. Crédito interno	3 795 382	3 885 533	4 280 780	4 624 161	31,8	35,9	35,2	11,1	2,4	10,2	8,0
Al gobierno central (neto)	774 295	814 210	947 162	976 204	6,7	7,9	7,4	6,0	5,2	16,3	3,1
A gobiernos locales	107 959	131 084	232 802	270 384	1,1	2,0	2,1	2,5	21,4	77,6	16,1
A empresas públicas no financieras	41 087	46 367	134 652	139 593	0,4	1,1	1,1	4,6	12,9	190,4	3,7
Al sector privado	2 052 110	2 089 240	2 198 710	2 450 660	17,1	18,4	18,7	18,0	1,8	5,2	11,5
Otras instituciones no bancarias	819 931	804 632	767 454	787 320	6,6	6,4	6,0	2,3	-1,9	-4,6	2,6
4. Total de pasivos y capital (suma de 5 a 11)	4 827 912	5 461 703	5 619 360	6 083 351	44,8	47,1	30,9	12,8	13,1	2,9	-27,7
5. Dinero (M1)	1 350 050	1 482 920	1 614 600	1 832 120	12,2	13,5	13,9	10,8	9,8	8,9	13,5
6. Cuasidinero	1 621 490	1 765 070	1 999 720	2 217 670	14,5	16,8	16,9	14,3	8,9	13,3	10,9
7. Instrumentos del mercado monetario	29 937	7 606	13 500	14 157	0,1	0,1	0,1	-29,9	-74,6	77,5	4,9
8. Pasivos por valores del Banco Central	4 034	1 018	1 013	1 023	0,0	0,0	0,0	-94,5	-74,8	-0,5	1,0
9. Pasivos ante instituciones financieras no bancarias	520 052	576 881	556 914	664 084	4,7	4,7	5,1	47,7	10,9	-3,5	19,2
10. Cuentas de capital	440 332	672 585	605 923	665 823	5,5	5,1	5,1	21,4	52,7	-9,9	9,9
11. Otras cuentas (RESIDUAL)	862 017	955 623	827 690	688 474	7,8	6,9	5,2	6,1	10,9	-13,4	-16,8
Otros indicadores (saldos promedio anuales)											
Dinero (M1)	1 177 673	1 272 826	1 436 850	1 578 126	10,4	12,0	12,0	9,7	8,1	12,9	9,8
Base monetaria	417 584	470 392	545 080	597 692	3,9	4,6	4,5	12,6	12,6	15,9	9,7
Efectivo en poder del público	371 704	413 529	476 972	525 450	3,4	4,0	4,0	12,2	11,3	15,3	10,2
PIB a precios corrientes											
IV trimestre	11 944 362	12 247 081	12 675 255	13 880 245							
Promedio anual	11 320 836	12 200 132	11 929 517	13 137 172							
Cocientes											
M1/base monetaria	2,82	2,71	2,64	2,64							
M1/PIB	0,10	0,10	0,11	0,11							

Fuente: CEPAL, sobre la base de cifras del FMI.

a/ Según los conceptos y definiciones del FMI.

b/ Cifras preliminares.

**CUADRO 27**  
**MÉXICO: TASAS PASIVAS DE INTERÉS, 2007-2011**  
*(En porcentajes analizados)*

	Tasas nominales					Tasas reales a/			
	Pagarés con rendimiento liquidable al vencimiento, tasas netas		Certificados de la Tesorería (CETES), tasas netas		Costo porcentual promedio de captación (M. N.) (CPP) b/	Pagarés con rendimiento liquidable al vencimiento, tasas netas		Certificados de la Tesorería (CETES), tasas netas	
	Un mes	Tres meses	28 días	Tres meses		Un mes	Tres meses	28 días	Tres meses
2007	2,1	2,3	7,2	7,4	5,0	-1,5	-1,5	3,6	3,6
I	2,0	2,3	7,0	7,2	4,9	-2,0	2,8	3,0	7,9
II	2,1	2,3	7,2	7,3	4,9	3,9	-1,2	9,3	3,9
III	2,1	2,3	7,2	7,4	5,1	-4,3	-4,2	0,8	0,7
IV	2,2	2,4	7,4	7,5	5,2	-3,8	-3,3	1,3	1,9
2008	2,2	2,5	7,7	7,9	5,7	-4,0	-3,5	1,4	1,9
I	2,2	2,4	7,4	7,5	5,3	-3,7	-1,1	1,5	4,1
II	2,2	2,4	7,5	7,6	5,5	0,1	-3,2	5,5	2,0
III	2,3	2,6	8,1	8,3	5,8	-4,9	-6,6	0,8	-1,0
IV	2,2	2,6	7,7	8,1	6,1	-7,5	-3,0	-2,3	2,5
2009 c/	1,6	2,1	5,4	5,5	4,2	-1,9	-2,5	2,0	0,9
I	2,1	2,5	7,2	7,4	5,6	-2,0	-0,2	3,2	4,8
II	1,6	2,1	5,4	5,4	4,4	0,7	-0,4	4,6	3,0
III	1,4	1,9	4,5	4,6	3,5	-2,6	-2,9	0,5	-0,2
IV	1,4	1,9	4,5	4,6	3,4	-3,5	-6,6	-0,4	-4,0
2010 c/	1,3	1,9	4,4	4,6	3,4	-2,8	-1,5	0,2	1,2
I	1,4	1,9	4,5	4,6	3,4	-7,8	2,3	-4,9	5,1
II	1,4	1,9	4,5	4,6	3,4	5,4	0,6	8,8	3,3
III	1,4	1,9	4,5	4,6	3,5	-2,7	-5,1	0,5	-2,4
IV	1,3	1,9	4,1	4,4	3,4	-6,2	-3,7	-3,5	-1,2
2011 c/									
I	0,8	1,2	4,2	4,4	3,3	-3,3		-0,1	
II									
III									
IV									

Fuente: CEPAL, sobre la base de cifras del Banco de México.

a/ Tasas nominales, deflactadas por la variación del índice nacional de precios al consumidor.

b/ Incluye depósitos bancarios a plazo, pagarés con rendimiento liquidable al vencimiento, aceptaciones bancarias, papel comercial con aval bancario y otros depósitos (salvo los de ahorro y a la vista).

c/ Cifras preliminares.