



**ISTMO CENTROAMERICANO: ESTADÍSTICAS DEL
SUBSECTOR ELÉCTRICO**

Informe preliminar del segmento de la producción de electricidad

(Datos actualizados a 2007)

Este documento no ha sido sometido a revisión editorial.

ÍNDICE

PRESENTACIÓN	1
Istmo Centroamericano: Oferta-demanda de potencia y suministro de energía eléctrica, 1985-2007	3
Istmo Centroamericano: Oferta y suministro de energía eléctrica, 2007	4
Istmo Centroamericano: Evolución de la capacidad instalada y la generación neta, 1985-2007	5
Istmo Centroamericano: Transacciones en el mercado regional y flujos de energía en las interconexiones durante 2007	6
Istmo Centroamericano: Inyecciones y retiros, 2007.....	7
Istmo Centroamericano: Evolución de la demanda máxima, 1985-2007	8
Costa Rica: Oferta-demanda de potencia y suministro de energía eléctrica, 1985-2007.....	9
Costa Rica: Evolución de la capacidad instalada y la generación neta, 1985-2007	10
Costa Rica: Empresas eléctricas generadoras en operación, 2007	11
El Salvador: Oferta-demanda de potencia y suministro de energía eléctrica, 1985-2007	12
El Salvador: Evolución de la capacidad instalada y la generación neta, 1985-2007	13
El Salvador: Empresas eléctricas generadoras en operación, 2007	14
El Salvador: Evolución reciente de la participación de las distribuidoras en el mercado mayorista de electricidad, 2006-2007	15
Guatemala: Oferta-demanda de potencia y suministro de energía eléctrica, 1985-2007.....	16
Guatemala: Evolución de la capacidad instalada y la generación neta, 1985-2007.....	17
Guatemala: Empresas eléctricas generadoras en operación, 2007	18
Honduras: Oferta-demanda de potencia y suministro de energía eléctrica, 1985-2007	19
Honduras: Evolución de la capacidad instalada y la generación neta, 1985-2007	20
Honduras: Empresas eléctricas generadoras en operación, 2007	21

Nicaragua: Oferta-demanda de potencia y suministro de energía eléctrica, 1985-2007.....	22
Nicaragua: Evolución de la capacidad instalada y la generación neta, 1985-2007	23
Nicaragua: Empresas eléctricas generadoras en operación, 2007	24
Panamá: Oferta-demanda de potencia y suministro de energía eléctrica, 1985-2007	25
Panamá: Evolución de la capacidad instalada y la generación neta, 1985-2007	26
Panamá: Empresas eléctricas generadoras en operación, 2007	27

NOTAS ACLARATORIAS

La información contenida en este documento fue proporcionada por las instituciones oficiales de los países que se mencionan a continuación:

- a) Costa Rica Instituto Costarricense de Electricidad (ICE).
- b) El Salvador Unidad de Transacciones (UT).
- c) Guatemala Administrador del Mercado Mayorista (AMM).
- d) Honduras Empresa Nacional de Energía Eléctrica (ENEE).
- e) Nicaragua Empresa Nacional de Transmisión Eléctrica (ENATREL).
- f) Panamá Empresa de Transmisión Eléctrica Sociedad Anónima (ETESA), y Centro Nacional de Despacho (CND), de la ETESA.

La fuente de la información sobre las transacciones regionales corresponde a los reportes publicados por el Ente Operador Regional (EOR).

Salvo en los casos en que se indique lo contrario, toda la información está referida a los sistemas interconectados nacionales. El formato de los cuadros básicamente sigue el mismo patrón de los anteriores informes; sin embargo, es conveniente hacer las siguientes aclaraciones:

- a) La generación ha sido dividida en pública y privada.
- b) Como generación privada se ha incluido a todos los productores que surgieron de las privatizaciones de centrales que pertenecían a las empresas públicas. También incluye a los generadores independientes, cogeneradores y autoprodutores, estos últimos en aquellos casos en que vendan excedentes a los mercados nacionales.
- c) Como energía disponible se considera el balance neto de energía eléctrica entregada a las redes de transmisión y subtransmisión nacionales, por parte de los agentes de los mercados mayoristas. Se conforma a partir de la suma de: Generación neta (pública más privada) mas Importaciones menos Exportaciones.
- d) Bajo la columna de autoproducción se incluye la generación eléctrica que es utilizada para los procesos industriales de los autoprodutores. Esta energía no ingresa a las redes públicas de transporte y por tanto, no causa transacciones en los mercados mayoristas. Debe observarse que la mayor parte de los países no cuentan con dichos registros. Por tanto, la cifra reportada sólo representa una pequeña fracción de la energía autogenerada que es utilizada en los procesos industriales en los países.

- e) Todas las cifras presentadas son preliminares. En varios países no se han incluido datos sobre la producción de centrales menores, conectadas generalmente a los mercados minoristas.

A fin de mantener una buena legibilidad en los reportes, se han abreviado algunos nombres. Conviene aclarar lo siguiente:

ICA	Istmo Centroamericano
Hidro	Centrales hidroeléctricas
Geo	Centrales geotérmicas
Vapor	Centrales termoeléctricas convencionales
Diesel	Cuando no se refiere a combustibles, corresponde a centrales térmicas basadas en motores de combustión interna que utilizan generalmente búnker o una mezcla de búnker con diesel.
Gas	Turbinas de gas. En la región estas unidades operan a base de combustible diesel.
Eólic	Centrales eólicas
M.N.	Moneda nacional
MM	Mercado mayorista de electricidad
Minor	Mercado minorista de electricidad

PRESENTACIÓN

Este documento contiene las estadísticas preliminares del segmento de la producción de electricidad y de los mercados mayoristas de electricidad de los países del Istmo Centroamericano durante el año 2007. El objetivo de esta publicación es adelantar a los interesados información relevante del subsector eléctrico de la región. Posteriormente, durante el mes de agosto del presente año, como en anteriores ocasiones, será publicado un informe más detallado, el cual incluye la información del segmento de distribución y de los mercados mayoristas y minoristas de electricidad.

Para la preparación de este documento se agradece la colaboración de las siguientes instituciones, organismos y empresas, las que facilitaron sus informes preliminares, que fueron la base para la consolidación de las cifras presentadas:

- a) Instituto Costarricense de Electricidad (ICE).
- b) Unidad de Transacciones (UT), de El Salvador.
- c) Administrador del Mercado Mayorista (AMM), de Guatemala.
- d) Empresa Nacional de Energía Eléctrica (ENEE), de Honduras.
- e) Centro Nacional de Despacho de Carga (CNCD), de la Empresa Nacional de Transmisión Eléctrica (ENATREL), de Nicaragua.
- f) Centro Nacional de Despacho (CND), de la Empresa de Transmisión Eléctrica Sociedad Anónima (ETESA), de Panamá.
- g) Ente Operador Regional (EOR)

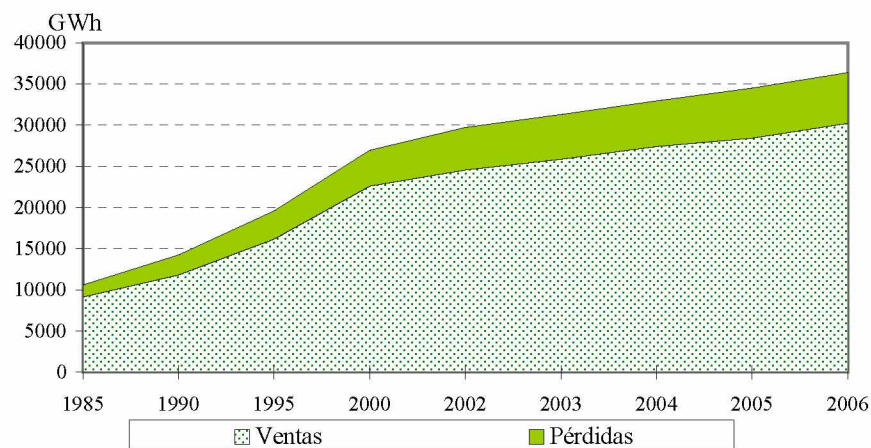
Esta publicación también aparecerá en la página de internet de la Comisión Económica para América Latina y el Caribe (CEPAL) en México. Se agradecerán los comentarios, observaciones y sugerencias a este trabajo, a fin de mejorar su calidad en las futuras publicaciones. La dirección a la cual pueden dirigirse para este efecto es la siguiente:

Comisión Económica para América Latina y el Caribe (CEPAL)
Unidad de Energía
Presidente Masaryk 29, CP 11570
México, D.F., México
Fax: (52-55) 5531-1151
E-mail: public.cepal@cepal.org
Página de internet: <http://www.eclac.cl/mexico/>

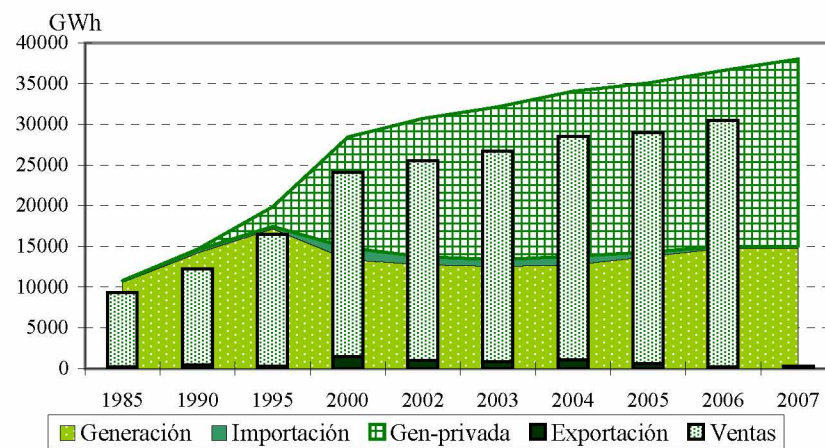
ISTMO CENTROAMERICANO: OFERTA-DEMANDA DE POTENCIA Y SUMINISTRO DE ENERGÍA ELÉCTRICA

	MW		GWh					%				
	Capacidad instalada	Demanda máxima	Generación neta pública	Exportación	Importación	Disponibile	Autoproducción	Energía no servida	Ventas	Pérdidas	Factor de carga	
1985	3 931.4	1 988.0	10 562.3	35.3	205.9	204.2	10 596.0	-	33.3	9 138.5	13.8	60.8
1990	4 129.3	2 614.9	14 175.2	83.9	421.5	399.5	14 237.2	-	92.8	11 813.4	17.0	62.2
1995	5 218.4	3 630.5	17 160.8	2 430.0	290.3	289.9	19 523.8	66.5	93.4	16 159.2	17.2	61.4
2000	7 256.5	4 772.4	13 370.6	13 584.8	1 478.6	1 467.3	26 652.0	292.1	16.2	22 599.1	15.2	63.8
2002	7 891.5	5 169.6	12 737.6	16 974.6	985.8	991.4	29 500.2	217.7	15.4	24 551.8	16.8	65.1
2003	8 287.1	5 403.9	12 539.7	18 767.1	848.3	842.5	31 137.7	163.3	7.0	25 857.7	17.0	65.8
2004	8 862.9	5 688.0	12 708.1	20 252.1	1 088.6	1 082.6	32 767.2	187.1	15.2	27 413.4	16.3	65.8
2005	9 132.4	5 951.8	13 739.6	20 764.4	560.5	562.3	34 099.8	406.0	8.8	28 424.8	16.6	65.4
2006	9 369.1	6 285.1	14 776.0	21 604.2	217.6	218.5	36 080.5	300.6	87.7	30 225.3	16.2	65.5
2007	9 519.3	6 505.2	14 728.9	22 984.1	291.9	293.1	37 676.0	38.2	153.6	n.d.	n.d.	66.1

DISTRIBUCIÓN DE LA ENERGÍA DISPONIBLE



BALANCE



Fuente: CEPAL, sobre la base de cifras oficiales.

Nota: Cifras preliminares para el 2007.

ISTMO CENTROAMERICANO: OFERTA Y SUMINISTRO DE ENERGÍA ELÉCTRICA, 2007

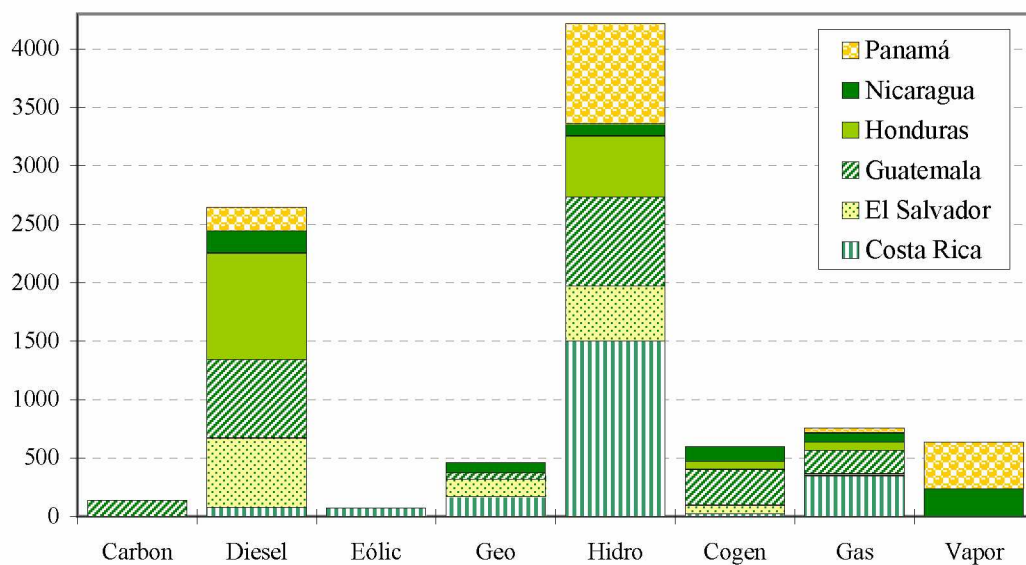
POTENCIA INSTALADA (MW)

	Total	Hidro	Geo	Vapor	Diesel	Gas	Carbón	Cogener	Eólica
Istmo	9 519.3	4 216.8	458.4	634.3	2 647.9	755.3	139.0	597.6	69.9
Costa Rica	2 182.0	1 500.4	165.7	0.0	78.2	347.7	0.0	20.0	69.9
El Salvador	1 306.6	470.5	151.2	0.0	592.2	16.2	0.0	76.5	0.0
Guatemala	2 133.9	763.9	54.0	0.0	670.6	199.9	139.0	306.5	0.0
Honduras	1 572.8	519.7	0.0	0.0	912.8	72.5	0.0	67.8	0.0
Nicaragua	822.3	104.4	87.5	234.5	190.1	79.0	0.0	126.8	0.0
Panamá	1 501.7	857.9	0.0	399.8	204.0	40.0	0.0	0.0	0.0

GENERACIÓN NETA (GWh)

	Total	Hidro	Geo	Vapor	Diesel	Gas	Carbón	Cogener	Eólica
Istmo	37 713.0	17 610.6	2 979.4	2 245.9	11 378.0	744.0	1 037.5	1 476.5	241.1
Costa Rica	8 989.5	6 770.6	1 238.5	0.0	175.6	550.8	0.0	12.9	241.1
El Salvador	5 517.7	1 783.7	1 293.0	0.0	2 224.5	49.2	0.0	167.3	0.0
Guatemala	7 928.6	2 965.7	231.7	0.0	2 723.5	18.8	1 037.5	951.4	0.0
Honduras	6 333.6	2 213.5	0.0	0.0	4 006.5	4.2	0.0	109.4	0.0
Nicaragua	2 873.2	332.3	216.2	828.0	1 147.5	113.8	0.0	235.4	0.0
Panamá	6 070.3	3 544.8	0.0	1 417.9	1 100.4	7.2	0.0	0.0	0.0

COMPOSICIÓN POR TIPO (MW)



Fuente: CEPAL, sobre la base de cifras oficiales.

Nota: Cifras preliminares para el 2007.

**ISTMO CENTROAMERICANO:
EVOLUCIÓN DE LA CAPACIDAD INSTALADA Y LA GENERACIÓN NETA**

EVOLUCIÓN RECIENTE DE LA CAPACIDAD INSTALADA (MW)

	Total	Hidro	Geo	Vapor	Diesel	Gas	Carbón	Cogener	Eólica
1985	3 931.4	2 583.5	130.0	519.5	249.9	448.5	0.0	0.0	0.0
1990	4 129.3	2 708.6	165.0	519.5	218.5	517.7	0.0	0.0	0.0
1995	5 218.4	2 797.0	235.3	473.8	577.0	1 062.8	0.0	72.5	0.0
2000	7 256.5	3 312.9	405.2	507.6	1 744.8	896.3	142.0	205.3	42.5
2001	7 391.7	3 310.4	409.2	607.6	1 743.3	826.4	142.0	290.7	62.3
2002	7 891.5	3 522.8	415.9	738.0	2 011.3	688.3	142.0	311.0	62.3
2003	8 287.1	3 726.4	434.4	644.4	2 150.2	770.7	142.0	350.5	68.6
2004	8 862.9	3 798.3	427.4	648.4	2 504.3	854.4	142.0	419.5	68.6
2005	9 132.4	3 879.8	437.4	648.2	2 597.2	829.4	142.0	529.8	68.6
2006	9 369.1	4 080.8	433.4	563.2	2 744.1	737.4	139.0	602.6	68.6
2007	9 519.3	4 216.8	458.4	634.3	2 647.9	755.3	139.0	597.6	69.9

Fuente: CEPAL, sobre la base de cifras oficiales.

Nota: Cifras preliminares para el 2007.

EVOLUCIÓN RECIENTE DE LA GENERACIÓN NETA (GWh)

	Total	Hidro	Geo	Vapor	Diesel	Gas	Carbón	Cogener	Eólica
1985	10 562.3	8 078.5	664.2	1 237.9	115.8	465.9	0.0	0.0	0.0
1990	14 175.2	12 165.9	747.6	1 013.8	16.5	231.4	0.0	0.0	0.0
1995	19 454.4	11 468.5	1 159.0	1 870.4	2 168.3	2 660.9	0.0	127.4	0.0
2000	26 955.4	15 417.8	1 999.3	1 133.8	6 351.1	590.6	558.4	721.6	182.7
2001	28 022.5	13 714.6	2 241.5	2 272.9	7 741.1	384.1	848.0	634.8	185.5
2002	29 712.2	14 462.9	2 341.2	1 875.6	8 581.2	475.1	943.3	774.0	258.9
2003	31 306.8	14 530.1	2 502.5	2 047.2	9 864.3	440.2	892.1	800.5	230.0
2004	32 960.2	16 062.3	2 504.1	1 732.9	10 295.1	192.5	1 030.0	888.0	255.3
2005	34 504.0	17 050.3	2 461.5	1 611.2	10 601.0	346.5	978.5	1 251.3	203.6
2006	36 380.2	17 790.5	2 635.6	1 967.5	10 789.3	557.7	1 010.5	1 355.6	273.5
2007	37 713.0	17 610.6	2 979.4	2 245.9	11 378.0	744.0	1 037.5	1 476.5	241.1

Fuente: CEPAL, sobre la base de cifras oficiales.

Nota: Cifras preliminares para el 2007.

**TRANSACCIONES EN EL MERCADO REGIONAL Y FLUJOS DE ENERGÍA EN LAS
INTERCONEXIONES DURANTE 2007
(GWh)**

TRANSACCIONES EN EL MERCADO REGIONAL, 2007

	<u>Total General</u>		<u>Total Neto</u>		<u>Contrato</u>		<u>Oportunidad</u>	
	Iny	Ret	Iny	Ret	Iny	Ret	Iny	Ret
<u>Total</u>	<u>275.50</u>	<u>275.50</u>	<u>243.40</u>	<u>243.40</u>	<u>225.77</u>	<u>225.87</u>	<u>49.74</u>	<u>49.63</u>
Costa Rica	4.96	162.03		157.07	2.60	151.51	2.36	10.52
El Salvador	6.64	38.00		31.37	2.86	37.68	3.78	0.32
Guatemala	119.84	0.00	119.84		97.98	0.00	21.87	0.00
Honduras	23.37	11.82	11.55		18.80	0.80	4.56	11.02
Nicaragua	0.00	54.97		54.97	0.00	34.95	0.00	20.02
Panamá	120.70	8.68	112.01		103.54	0.93	17.16	7.75

Fuente: EOR, Informes estadísticos mensuales del 2007.

Nota: Iny significa inyección y Ret significa retiro en los nodos regionales monitoreados por el OMCA.

FLUJO DE ENERGÍA EN LAS INTERCONEXIONES, 2007

	<u>TOTAL</u>		<u>Guate-El Salva</u>		<u>El Salva-Hondu</u>		<u>Hondu-Nicara</u>		<u>Nicara-C. Rica</u>		<u>C. Rica-Panamá</u>	
	N → S	S → N	N → S	S → N	N → S	S → N	N → S	S → N	N → S	S → N	N → S	S → N
<u>Total</u>	<u>399.26</u>	<u>147.21</u>	<u>125.847</u>	<u>0.192</u>	<u>96.907</u>	<u>3.227</u>	<u>111.935</u>	<u>5.423</u>	<u>57.334</u>	<u>15.099</u>	<u>7.242</u>	<u>123.270</u>
Enero	41.870	21.129	10.903	0.007	9.448	0.023	12.791	0.025	8.512	0.386	0.215	20.687
Febrero	30.855	32.874	9.984	0.000	6.239	0.052	9.500	0.006	5.132	0.524	0.000	32.292
Marzo	47.641	18.844	16.846	0.001	10.491	0.035	12.394	0.007	7.789	0.000	0.123	18.801
Abril	48.846	0.065	15.374	0.000	10.813	0.065	14.472	0.000	7.526	0.000	0.662	0.000
Mayo	35.848	0.220	10.169	0.081	5.724	0.119	12.268	0.014	6.764	0.000	0.922	0.006
Junio	32.850	3.253	9.686	0.037	7.469	0.035	11.118	0.000	3.977	0.766	0.601	2.415
Julio	23.056	8.804	6.425	0.011	4.778	0.008	7.348	0.000	4.505	1.682	0.000	7.103
Agosto	30.357	7.367	10.640	0.000	8.323	0.000	7.515	0.196	3.473	0.979	0.406	6.193
Septiembre	21.059	10.192	6.644	0.004	5.315	0.012	5.328	0.045	2.877	1.806	0.895	8.325
Octubre	32.306	10.884	7.244	0.000	11.495	0.000	7.718	0.449	4.170	1.423	1.679	9.013
Noviembre	27.622	14.199	10.587	0.039	8.424	0.843	7.017	1.238	1.193	2.712	0.400	9.367
Diciembre	26.955	19.382	11.344	0.011	8.390	2.036	4.466	3.444	1.417	4.822	1.339	9.069

Fuente: EOR, Informes estadísticos mensuales del 2007.

Nota: N → S significa: flujo de norte a sur. S → N significa: flujo de sur a norte.

ISTMO CENTROAMERICANO: INYECCIONES Y RETIROS, 2007
(MWh)

	Total	Guatemala	El Salvador	Honduras	Nicaragua	Costa Rica	Panamá
<u>Inyecciones por país</u>							
<u>Anual</u>	<u>275 501.9</u>	<u>119 841.9</u>	<u>6 637.9</u>	<u>23 366.7</u>	<u>0.0</u>	<u>4 959.1</u>	<u>120 696.3</u>
Enero	34 928.3	10 829.1	0.0	3 273.2	0.0	0.0	20 826.0
Febrero	45 817.6	9 776.1	0.0	3 230.7	0.0	0.0	32 810.8
Marzo	37 723.4	16 629.9	0.0	1 872.5	0.0	0.0	19 221.0
Abril	18 258.9	15 206.1	0.0	3 052.8	0.0	0.0	0.0
Mayo	15 512.1	9 865.7	0.0	5 646.4	0.0	0.0	0.0
Junio	13 155.6	7 554.5	9.0	3 308.6	0.0	0.0	2 283.5
Julio	13 852.6	5 699.3	46.4	2 492.3	0.0	0.0	5 614.6
Agosto	15 697.1	9 876.8	26.9	490.2	0.0	0.0	5 303.2
Septiembre	15 226.7	6 443.0	502.8	0.0	0.0	652.2	7 628.7
Octubre	20 084.7	6 740.6	4 489.7	0.0	0.0	0.0	8 854.4
Noviembre	21 018.8	9 941.1	764.3	0.0	0.0	1 185.0	9 128.4
Diciembre	24 226.1	11 279.7	798.8	0.0	0.0	3 121.9	9 025.7
<u>Retiros por país</u>							
<u>Anual</u>	<u>275 501.3</u>	<u>0.0</u>	<u>38 003.5</u>	<u>11 819.5</u>	<u>54 970.2</u>	<u>162 025.2</u>	<u>8 682.9</u>
Enero	34 928.3	0.0	1 430.0	1.3	4 541.2	28 386.2	569.6
Febrero	45 817.6	0.0	3 711.9	0.1	4 747.4	36 762.2	596.0
Marzo	37 723.4	0.0	6 276.8	7.5	4 487.2	26 370.9	581.0
Abril	18 258.9	0.0	4 590.2	0.0	6 158.7	6 863.2	646.8
Mayo	15 512.0	0.0	4 392.1	0.0	4 430.4	5 767.3	922.2
Junio	13 155.6	0.0	2 145.6	0.0	5 423.0	4 986.3	600.7
Julio	13 852.6	0.0	1 692.2	280.7	1 889.5	9 990.2	0.0
Agosto	15 697.0	0.0	2 256.4	1 170.9	3 895.4	7 948.4	425.9
Septiembre	15 226.6	0.0	1 779.8	50.1	3 526.5	8 974.7	895.5
Octubre	20 084.6	0.0	280.8	3 213.8	4 870.4	10 034.7	1 684.9
Noviembre	21 018.7	0.0	3 695.4	1 799.1	6 602.1	8 500.5	421.6
Diciembre	24 226.0	0.0	5 752.3	5 296.0	4 398.4	7 440.6	1 338.7

Fuente: EOR, Informes estadísticos mensuales 2007.

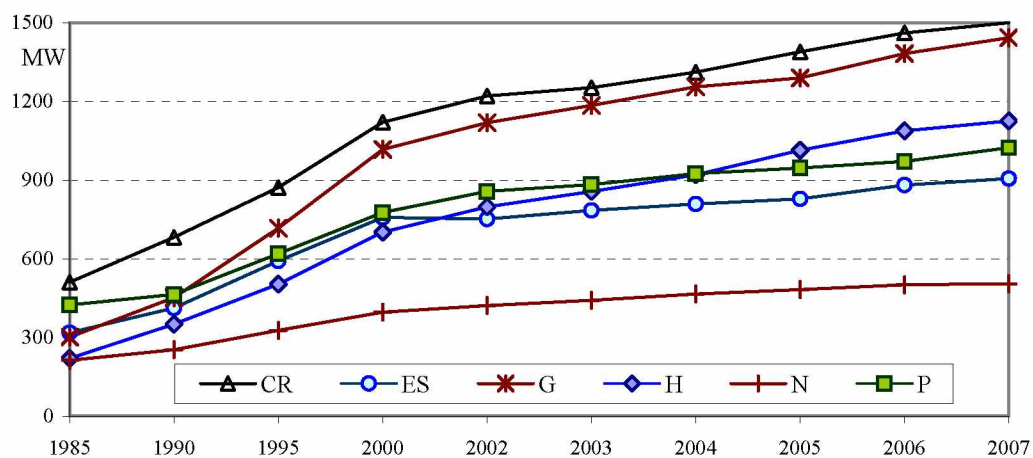
ISTMO CENTROAMERICANO: EVOLUCIÓN DE LA DEMANDA MÁXIMA

EVOLUCIÓN RECIENTE (MW)

	Istmo	Costa Rica	El Salvador	Guatemala	Honduras	Nicaragua	Panamá
1985	1 988.0	511.0	318.4	301.6	220.0	213.0	424.0
1990	2 614.9	682.0	412.3	452.2	351.0	253.0	464.4
1995	3 630.5	871.9	591.7	717.2	503.5	327.0	619.2
2000	4 772.4	1 121.3	758.0	1 017.3	702.0	396.8	777.0
2002	5 169.6	1 221.4	752.0	1 119.0	798.0	421.8	857.4
2003	5 403.9	1 253.0	785.0	1 184.9	856.5	441.6	882.9
2004	5 688.0	1 312.1	809.0	1 255.8	920.5	465.6	925.0
2005	5 951.8	1 389.6	829.0	1 290.1	1 014.0	482.8	946.3
2006	6 285.1	1 461.4	881.0	1 382.6	1 088.0	500.8	971.3
2007	6 505.2	1 500.4	906.0	1 443.4	1 126.0	505.2	1 024.2

TASAS DE CRECIMIENTO

	Istmo	Costa Rica	El Salvador	Guatemala	Honduras	Nicaragua	Panamá
1985 - 1990	5.6	5.9	5.3	8.4	9.8	3.5	1.8
1990 - 1995	6.8	5.0	7.5	9.7	7.5	5.3	5.9
1995 - 2000	5.6	5.2	5.1	7.2	6.9	3.9	4.6
2000 - 2002	4.1	4.4	-0.4	4.9	6.6	3.1	5.0
2002 - 2003	4.5	2.6	4.4	5.9	7.3	4.7	3.0
2003 - 2004	5.3	4.7	3.1	6.0	7.5	5.4	4.8
2004 - 2005	4.6	5.9	2.5	2.7	10.2	3.7	2.3
2005 - 2006	5.6	5.2	6.3	7.2	7.3	3.7	2.6
2006 - 2007	3.5	2.7	2.8	4.4	3.5	0.9	5.4



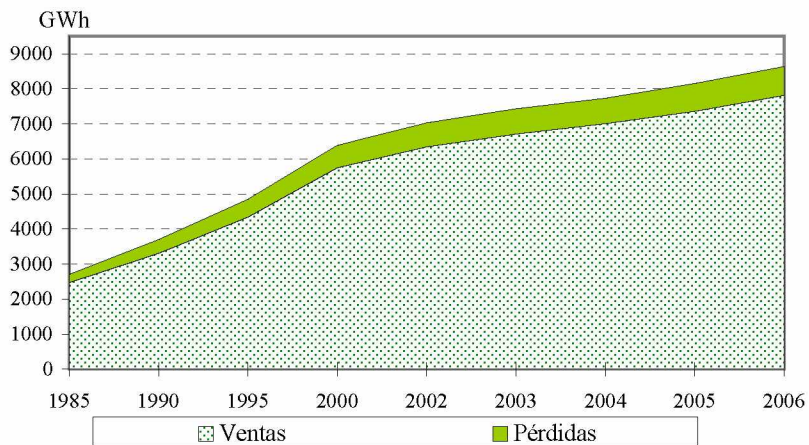
Fuente: CEPAL, sobre la base de cifras oficiales.

Nota: Cifras preliminares para el 2007.

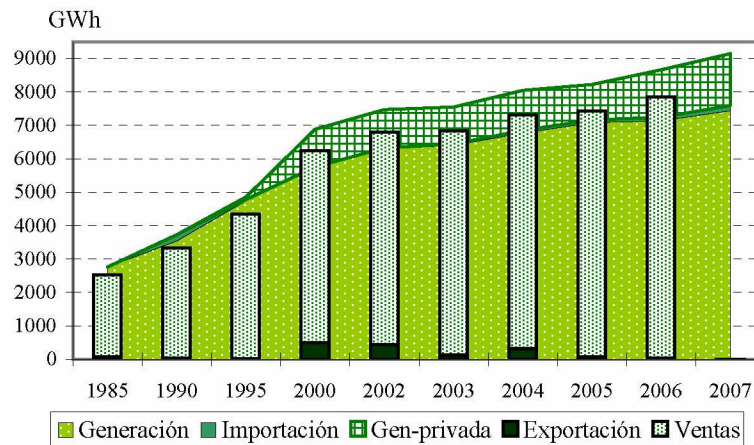
COSTA RICA: OFERTA-DEMANDA DE POTENCIA Y SUMINISTRO DE ENERGÍA ELÉCTRICA

	MW		GWh					%		
	Capacidad instalada	Demanda máxima	Generación neta pública privada		Exportación	Importación	Disponibile	Ventas	Pérdidas	Factor de carga
1985	777.1	511.0	2 761.9	-	59.9	-	2 702.1	2 471.6	8.5	60.4
1990	888.6	682.0	3 543.0	-	31.9	186.3	3 697.4	3 304.8	10.6	61.9
1995	1 170.5	871.9	4 747.5	78.4	11.0	36.1	4 851.0	4 342.6	10.5	63.5
2000	1 699.1	1 121.3	5 761.2	1 124.5	497.3	0.4	6 388.8	5 750.4	10.0	65.0
2002	1 795.5	1 221.4	6 288.3	1 150.4	439.8	36.3	7 035.1	6 349.6	9.7	65.8
2003	1 939.0	1 253.0	6 403.8	1 107.3	118.9	41.2	7 433.4	6 715.5	9.7	67.7
2004	1 961.2	1 312.1	6 772.2	1 196.2	311.8	82.2	7 738.7	7 009.5	9.4	67.3
2005	1 961.2	1 389.6	7 081.8	1 064.5	69.8	81.2	8 157.8	7 363.4	9.7	67.0
2006	2 095.7	1 461.4	7 140.5	1 423.1	26.0	104.1	8 641.6	7 820.0	9.5	67.5
2007	2 182.0	1 500.4	7 439.3	1 550.2	5.0	162.1	9 146.7	n.d.	n.d.	69.6

DISTRIBUCIÓN DE LA ENERGÍA DISPONIBLE



BALANCE



Fuente: CEPAL, sobre la base de cifras oficiales.

Nota: Cifras preliminares para el 2007.

COSTA RICA:
EVOLUCIÓN DE LA CAPACIDAD INSTALADA Y LA GENERACIÓN NETA

EVOLUCIÓN RECIENTE DE LA CAPACIDAD INSTALADA (MW)

	Total	Hidro	Geo	Vapor	Diesel	Gas	Cogener	Eólica
1985	777.1	625.6	0.0	10.0	61.9	79.7	0.0	0.0
1990	888.6	747.3	0.0	10.0	51.5	79.7	0.0	0.0
1995	1 170.5	818.5	60.3	10.0	51.5	222.7	7.5	0.0
2000	1 699.1	1 225.5	145.0	0.0	51.5	222.7	12.0	42.5
2001	1 718.9	1 225.5	145.0	0.0	51.5	222.7	12.0	62.3
2002	1 795.5	1 271.0	144.7	0.0	51.5	254.0	12.0	62.3
2003	1 939.0	1 295.6	162.7	0.0	51.5	344.0	16.5	68.6
2004	1 961.2	1 303.6	165.7	0.0	51.5	347.7	24.0	68.6
2005	1 961.2	1 303.6	165.7	0.0	51.5	347.7	24.0	68.6
2006	2 095.7	1 411.5	165.7	0.0	78.2	347.7	24.0	68.6
2007	2 182.0	1 500.4	165.7	0.0	78.2	347.7	20.0	69.9

Fuente: CEPAL, sobre la base de cifras oficiales.

Nota: Cifras preliminares para el 2007.

EVOLUCIÓN RECIENTE DE LA GENERACIÓN NETA (GWh)

	Total	Hidro	Geo	Vapor	Diesel	Gas	Cogener	Eólica
1985	2 761.9	2 757.6	0.0	0.3	3.2	0.8	0.0	0.0
1990	3 543.0	3 497.4	0.0	0.0	12.0	33.5	0.0	0.0
1995	4 826.0	3 615.1	468.2	33.1	96.7	610.1	2.8	0.0
2000	6 885.7	5 684.1	937.5	0.0	11.2	51.1	19.1	182.7
2001	6 895.7	5 649.6	952.3	0.0	19.2	79.0	10.1	185.5
2002	7 438.7	5 963.9	1 083.3	0.0	5.6	115.1	11.9	258.9
2003	7 511.1	6 015.6	1 098.8	0.0	18.7	136.3	11.6	230.0
2004	7 968.4	6 497.1	1 134.7	0.0	8.0	61.2	12.2	255.3
2005	8 146.3	6 559.9	1 090.1	0.0	31.0	249.2	12.5	203.6
2006	8 563.6	6 594.6	1 146.5	0.0	122.0	414.8	12.2	273.5
2007	8 989.5	6 770.6	1 238.5	0.0	175.6	550.8	12.9	241.1

Fuente: CEPAL, sobre la base de cifras oficiales.

Nota: Cifras preliminares para el 2007.

COSTA RICA: EMPRESAS ELÉCTRICAS GENERADORAS EN OPERACIÓN, 2007

	Número de Centrales	Potencia Instalada (kW)	Generación Neta (MWh)
Total	<u>61</u>	<u>2 182 024</u>	<u>8 989 532.4</u>
<u>Sistema Nacional</u>	<u>61</u>	<u>2 182 024</u>	<u>8 989 532.4</u>
<u>Empresas públicas</u>	<u>31</u>	<u>1 853 991</u>	<u>7 439 338.4</u>
<u>Hidráulica</u>	<u>21</u>	<u>1 272 062</u>	<u>5 629 722.4</u>
CNFL	1	88 003	375 805.3
Coopesca	1	25 500	76 598.0
ESPH	1	19 850	94 407.2
ICE	17	1 114 039	4 974 421.5
JASEC	1	24 670	108 490.4
<u>Geotérmica</u>	<u>1</u>	<u>136 160</u>	<u>1 009 809.8</u>
ICE	1	136 160	1 009 809.8
<u>Eólica</u>	<u>1</u>	<u>19 800</u>	<u>73 401.5</u>
ICE	1	19 800	73 401.5
<u>Térmica</u>	<u>8</u>	<u>425 969</u>	<u>726 404.8</u>
ICE	7	422 269	722 244.5
Zaret	1	3 700	4 160.2
<u>Empresas privadas</u>	<u>30</u>	<u>328 033</u>	<u>1 550 193.9</u>
<u>Hidráulica</u>	<u>25</u>	<u>228 363</u>	<u>1 140 907.4</u>
C. Grande 3	1	3 375	16 245.3
Caño Grande	1	2 905	17 619.0
D. Julia	1	16 470	96 211.8
Don Pedro	1	14 000	61 056.6
El Angel	1	3 424	19 430.7
El General	1	42 000	176 875.0
Embalse	1	2 000	8 823.2
Esperanza	1	5 506	31 323.4
Hidrozarcas	1	14 208	81 509.3
La Joya	1	51 000	283 263.6
La Lucha	1	339	1 881.3
Losko	2	2 753	12 154.7
Matamoros	1	3 819	22 810.3
Montezuma	1	981	
Platanar	1	14 594	88 834.5
Q. Azul	1	300	898.1
Rebeca	1	60	344.8
Rio Lajas	1	11 000	54 538.3
S. Lorenzo	1	17 299	73 328.5
San Gabriel	1	395	1 527.1
Suerkata	1	3 000	14 765.6
Tapezco	1	136	640.9
Tuis	1	1 799	10 637.3
Volcán	1	17 000	66 188.0
<u>Geotérmica</u>	<u>1</u>	<u>29 550</u>	<u>228 718.6</u>
G.G.Ltd.	1	29 550	228 718.6
<u>Eólica</u>	<u>3</u>	<u>50 120</u>	<u>167 656.6</u>
Aeroenergía	1	6 750	26 353.0
Movasa	1	20 000	66 487.4
P.E.S.A.	1	23 370	74 816.2
<u>Térmica</u>	<u>1</u>	<u>20 000</u>	<u>12 911.4</u>
Taboga	1	20 000	12 911.4

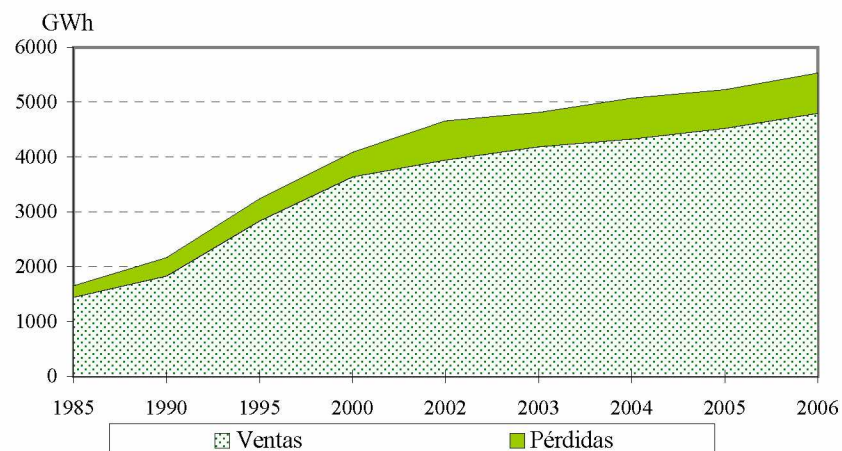
Fuente: CEPAL, sobre la base de cifras oficiales.

Nota: Cifras preliminares.

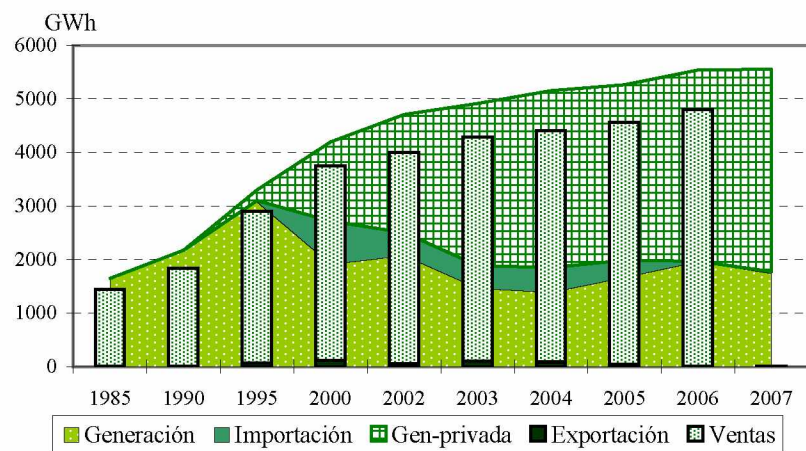
EL SALVADOR: OFERTA-DEMANDA DE POTENCIA Y SUMINISTRO DE ENERGÍA ELÉCTRICA

	MW		GWh						%			
	Capacidad instalada	Demanda máxima	Generación neta		Exportación	Importación	Disponible	Autoproducción	Energía no servida	Ventas	Pérdidas	Factor de carga
			pública	privada								
1985	631.8	318.4	1 650.5	-	-	-	1 650.5	-	33.3	1 439.6	12.8	59.2
1990	650.4	412.3	2 164.3	-	9.5	10.8	2 165.7	-	81.3	1 828.2	15.6	60.0
1995	908.5	591.7	3 071.0	199.7	64.9	29.7	3 235.5	-	15.1	2 832.7	12.5	62.4
2000	1 113.8	758.0	1 909.3	1 480.9	111.7	807.7	4 086.2	-	7.1	3 637.8	11.0	61.5
2002	1 136.3	752.0	2 069.9	2 203.8	50.7	434.6	4 616.7	40.9	10.1	3 944.2	14.6	70.1
2003	1 196.9	785.0	1 460.4	3 026.9	102.5	427.8	4 812.5	-	7.0	4 186.5	13.0	70.0
2004	1 197.9	809.0	1 382.5	3 306.5	83.6	466.0	5 061.9	9.5	7.4	4 327.1	14.5	71.4
2005	1 231.8	829.0	1 664.4	3 278.9	37.8	322.1	5 177.7	49.9	8.8	4 522.4	12.7	71.3
2006	1 312.8	881.0	1 956.6	3 572.7	8.6	11.1	5 470.3	61.4	10.6	4 793.9	12.4	70.9
2007	1 306.6	906.0	1 735.4	3 782.3	6.7	38.4	5 511.2	38.2	6.3	n.d.	n.d.	69.4

DISTRIBUCIÓN DE LA ENERGÍA DISPONIBLE



BALANCE



Fuente: CEPAL, sobre la base de cifras oficiales.

Nota: Cifras preliminares para el 2007.

EL SALVADOR:
EVOLUCIÓN DE LA CAPACIDAD INSTALADA Y LA GENERACIÓN NETA

EVOLUCIÓN RECIENTE DE LA CAPACIDAD INSTALADA (MW)

	Total	Hidro	Geo	Vapor	Diesel	Gas	Cogener
1985	631.8	388.0	95.0	63.0	0.0	85.8	0.0
1990	650.4	388.0	95.0	63.0	18.6	85.8	0.0
1995	908.5	388.0	105.0	63.0	109.6	242.9	0.0
2000	1 113.8	406.2	161.2	0.0	460.6	85.8	0.0
2001	1 191.9	407.4	161.2	0.0	498.5	88.4	36.4
2002	1 136.3	422.4	161.2	0.0	505.4	0.0	47.3
2003	1 196.9	442.0	161.2	0.0	520.8	22.9	50.0
2004	1 197.9	442.0	151.2	0.0	520.8	22.9	61.0
2005	1 231.8	460.9	151.2	0.0	515.8	22.9	81.0
2006	1 312.8	472.6	151.2	0.0	580.6	22.9	85.5
2007	1 306.6	470.5	151.2	0.0	592.2	16.2	76.5

Fuente: CEPAL, sobre la base de cifras oficiales.

Nota: Cifras preliminares para el 2007.

EVOLUCIÓN RECIENTE DE LA GENERACIÓN NETA (GWh)

	Total	Hidro	Geo	Vapor	Diesel	Gas	Cogener
1985	1 650.5	1 165.8	379.6	72.3	0.0	32.7	0.0
1990	2 164.3	1 641.5	384.3	124.9	0.0	13.7	0.0
1995	3 270.7	1 464.9	410.1	275.2	205.0	915.6	0.0
2000	3 390.2	1 213.1	738.9	0.0	1 382.5	55.8	0.0
2001	3 976.1	1 206.0	906.9	0.0	1 848.4	6.9	7.9
2002	4 273.7	1 179.4	936.4	0.0	2 085.9	21.3	50.7
2003	4 487.2	1 511.6	966.2	0.0	1 967.9	2.0	39.5
2004	4 689.1	1 433.4	948.1	0.0	2 173.5	34.7	99.4
2005	4 943.3	1 712.3	985.2	0.0	2 094.0	25.4	126.5
2006	5 529.3	2 009.8	1 069.6	0.0	2 225.1	48.9	175.8
2007	5 517.7	1 783.7	1 293.0	0.0	2 224.5	49.2	167.3

Fuente: CEPAL, sobre la base de cifras oficiales.

Nota: Cifras preliminares para el 2007.

EL SALVADOR: EMPRESAS ELÉCTRICAS GENERADORAS EN OPERACIÓN, 2007

	Número de Centrales	Potencia Instalada (kW)	Generación Neta (MWh)
<u>Total</u>	<u>20</u>	<u>1 306 623</u>	<u>5 517 736.5</u>
<u>Sistema Nacional Interconectado</u>	<u>20</u>	<u>1 306 623</u>	<u>5 517 736.5</u>
<u>Mercado Mayorista</u>	<u>15</u>	<u>1 235 311</u>	<u>5 320 164.0</u>
<u>Empresas públicas</u>	<u>4</u>	<u>460 300</u>	<u>1 735 400.0</u>
<u>Hidráulica</u>	<u>4</u>	<u>460 300</u>	<u>1 735 400.0</u>
CEL	4	460 300	1 735 400.0
<u>Empresas privadas</u>	<u>11</u>	<u>775 011</u>	<u>3 584 764.0</u>
<u>Geotérmica</u>	<u>2</u>	<u>151 200</u>	<u>1 293 000.0</u>
LaGeo	2	151 200	1 293 000.0
<u>Térmica</u>	<u>9</u>	<u>623 811</u>	<u>2 291 764.0</u>
CASSA	1	29 000	91 600.0
CESSA	1	32 600	22 600.0
CLESA	1	0	600.0
Duke	2	311 300	962 200.0
GECSA	1	11 611	4 064.0
Invers.Ene	1	51 200	351 000.0
Nejapa	1	144 000	696 400.0
Textufile	1	44 100	163 300.0
<u>Mercado Minorista</u>	<u>5</u>	<u>71 312</u>	<u>197 572.6</u>
<u>Empresas privadas</u>	<u>5</u>	<u>71 312</u>	<u>197 572.6</u>
<u>Hidráulica</u>	<u>2</u>	<u>10 212</u>	<u>48 347.6</u>
CECSA	1	7 416	31 697.7
Sensunapán	1	2 796	16 649.9
<u>Térmica</u>	<u>3</u>	<u>61 100</u>	<u>149 225.0</u>
Borealis	1	13 600	73 522.7
Ing Cabaña	1	21 000	26 114.1
Ing. Ángel	1	26 500	49 588.2

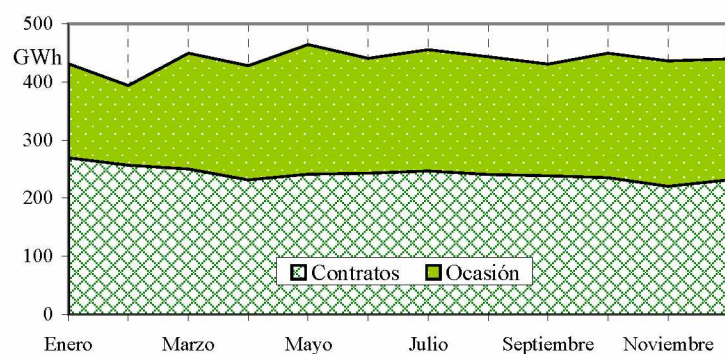
Fuente: CEPAL, sobre la base de cifras oficiales.

Nota: Cifras preliminares.

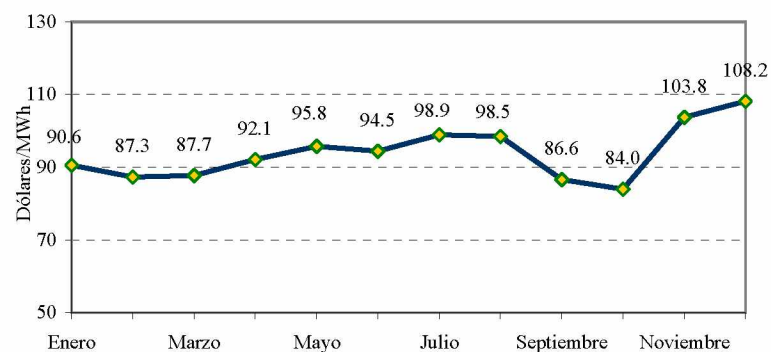
**EL SALVADOR: EVOLUCIÓN RECIENTE DE LA PARTICIPACIÓN DE LAS DISTRIBUIDORAS
EN EL MERCADO MAYORISTA DE ELECTRICIDAD, (GWh)**

	2007												2006	
	Enero	Febrero	Marzo	Abril	Mayo	Junio	Julio	Agosto	Septiembre	Octubre	Noviembre	Diciembre		Total
Total demanda	<u>431.4</u>	<u>393.9</u>	<u>449.4</u>	<u>428.0</u>	<u>464.3</u>	<u>440.6</u>	<u>455.6</u>	<u>443.1</u>	<u>430.9</u>	<u>449.3</u>	<u>436.0</u>	<u>439.7</u>	<u>5 262.2</u>	<u>5 108.3</u>
Contratos	<u>269.7</u>	<u>257.1</u>	<u>250.1</u>	<u>231.3</u>	<u>241.7</u>	<u>242.9</u>	<u>247.2</u>	<u>240.7</u>	<u>238.8</u>	<u>235.3</u>	<u>220.3</u>	<u>231.5</u>	<u>2 906.6</u>	<u>2 850.4</u>
CAESS	64.2	64.2	71.1	71.3	73.5	71.1	73.5	73.5	71.1	73.5	71.0	73.5	851.5	789.2
Delsur	32.0	35.3	38.9	38.1	51.7	60.4	53.4	46.7	50.8	44.6	36.8	40.5	529.2	461.9
Excelergy	55.3	52.1	38.7	31.6	26.4	24.6	28.0	27.8	26.9	26.1	24.1	25.3	386.9	443.4
ANDA	28.4	25.6	28.2	27.5	28.3	27.5	28.4	28.4	27.5	28.4	27.5	28.4	334.1	326.7
CLESA	21.3	19.2	21.2	20.6	21.3	20.6	23.7	24.0	23.4	24.3	23.4	24.3	267.3	249.6
Otros	68.5	60.7	52.0	42.2	40.5	38.7	40.2	40.3	39.1	38.4	37.5	39.5	537.6	579.6
Mercado de ocasión	<u>161.7</u>	<u>136.8</u>	<u>199.3</u>	<u>196.7</u>	<u>222.6</u>	<u>197.7</u>	<u>208.4</u>	<u>202.4</u>	<u>192.1</u>	<u>214.0</u>	<u>215.7</u>	<u>208.2</u>	<u>2 355.6</u>	<u>2 257.9</u>
CAESS	51.8	50.2	84.6	84.1	108.5	94.3	93.0	85.9	85.2	90.6	87.2	76.9	992.3	955.8
Delsur	45.9	30.2	40.1	40.7	34.1	30.1	41.4	45.4	40.4	51.7	56.7	53.6	510.3	430.0
CLESA	34.4	30.7	42.7	38.5	46.1	42.4	41.0	39.8	37.3	38.7	39.8	43.6	475.0	451.7
EEO	18.2	17.3	25.6	25.8	25.8	23.8	24.4	23.4	21.7	23.2	23.4	26.7	279.3	269.1
Deusem	4.3	3.8	5.9	5.9	6.6	6.4	6.5	5.8	5.8	6.0	6.4	6.8	70.2	80.3
Otros	7.1	4.6	0.4	1.7	1.5	0.7	2.1	2.1	1.7	3.8	2.2	0.6	28.5	71.0

EVOLUCIÓN DEL MERCADO MAYORISTA, 2007



PRECIO PROMEDIO DEL MRS, 2007



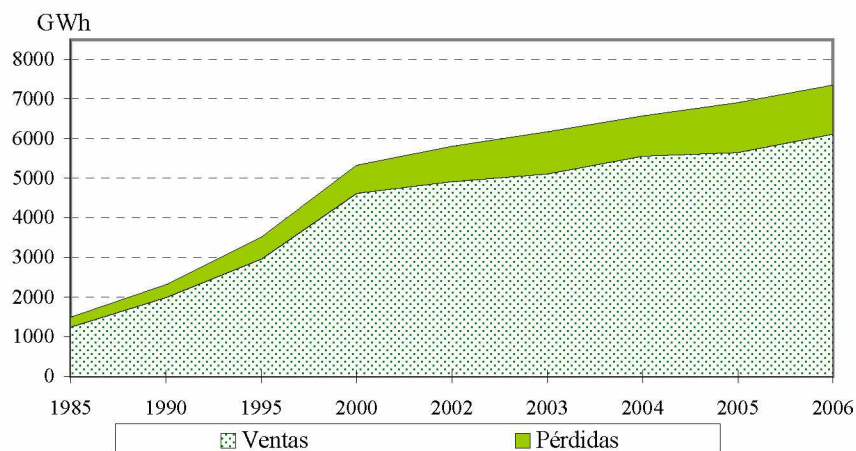
Fuente: CEPAL, sobre la base de cifras oficiales.

Nota: Cifras preliminares para el 2007.

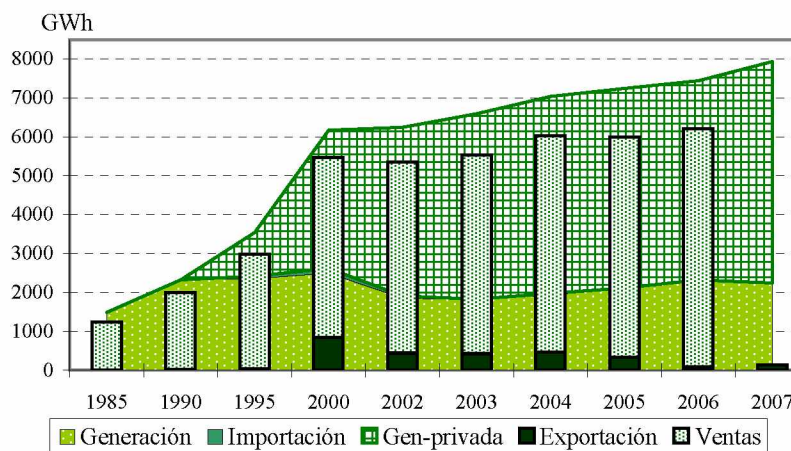
GUATEMALA: OFERTA-DEMANDA DE POTENCIA Y SUMINISTRO DE ENERGÍA ELÉCTRICA

	MW		GWh							%		
	Capacidad instalada	Demanda máxima	Generación neta pública	Generación neta privada	Exportación	Importación	Disponible	Autoproducción	Energía no servida	Ventas	Pérdidas	Factor de carga
1985	783.4	301.6	1 493.1	-	-	-	1 493.1	-	-	1 245.0	16.6	56.5
1990	810.9	452.2	2 318.4	-	10.8	9.5	2 317.1	-	-	1 989.4	14.1	58.5
1995	1 082.3	717.2	2 356.5	1 122.9	29.7	64.9	3 448.1	66.5	14.1	2 960.7	14.1	54.9
2000	1 668.3	1 017.3	2 495.5	3 552.3	840.9	122.9	5 229.7	100.2	-	4 620.5	11.6	58.7
2002	1 703.0	1 119.0	1 855.6	4 335.4	439.8	54.9	5 806.2	-	-	4 915.5	15.3	59.2
2003	1 842.8	1 184.9	1 808.5	4 766.3	424.3	22.6	6 173.2	-	-	5 107.1	17.3	59.5
2004	1 997.1	1 255.8	1 935.8	5 063.2	464.2	40.9	6 575.7	-	-	5 554.8	15.5	59.8
2005	2 087.7	1 290.1	2 095.6	5 125.0	335.4	23.2	6 908.3	-	-	5 650.4	18.2	61.1
2006	2 039.1	1 382.6	2 313.1	5 121.2	88.2	8.4	7 354.5	-	-	6 112.9	16.9	60.7
2007	2 133.9	1 443.4	2 239.0	5 689.6	131.9	8.1	7 804.9	-	-	n.d.	n.d.	61.7

DISTRIBUCIÓN DE LA ENERGÍA DISPONIBLE



BALANCE



Fuente: CEPAL, sobre la base de cifras oficiales.

Nota: Cifras preliminares para el 2007.

GUATEMALA:
EVOLUCIÓN DE LA CAPACIDAD INSTALADA Y LA GENERACIÓN NETA

EVOLUCIÓN RECIENTE DE LA CAPACIDAD INSTALADA (MW)

	Total	Hidro	Geo	Vapor	Diesel	Gas	Carbón	Cogener
1985	783.4	488.1	0.0	116.0	12.9	166.4	0.0	0.0
1990	810.9	488.1	0.0	116.0	7.4	199.4	0.0	0.0
1995	1 082.3	502.1	0.0	79.0	128.8	317.4	0.0	55.0
2000	1 668.3	530.9	29.0	79.0	422.2	301.5	142.0	163.7
2001	1 672.1	524.9	33.0	79.0	404.2	289.0	142.0	200.0
2002	1 703.0	558.1	33.0	79.0	499.2	209.0	142.0	182.7
2003	1 842.8	584.4	33.0	79.0	612.2	209.5	142.0	182.7
2004	1 997.1	639.7	33.0	79.0	631.2	289.5	142.0	182.7
2005	2 087.7	699.8	33.0	79.0	631.2	264.5	142.0	238.2
2006	2 039.1	742.9	29.0	0.0	649.2	172.5	139.0	306.5
2007	2 133.9	763.9	54.0	0.0	670.6	199.9	139.0	306.5

Fuente: CEPAL, sobre la base de cifras oficiales.

Nota: Cifras preliminares para el 2007.

EVOLUCIÓN RECIENTE DE LA GENERACIÓN NETA (GWh)

	Total	Hidro	Geo	Vapor	Diesel	Gas	Carbón	Cogener
1985	1 493.1	675.2	0.0	467.5	13.0	337.5	0.0	0.0
1990	2 318.4	2 140.6	0.0	81.2	1.5	95.1	0.0	0.0
1995	3 479.4	1 903.8	0.0	192.4	776.8	491.7	0.0	114.6
2000	6 047.8	2 673.9	202.2	73.3	1 617.6	253.7	558.4	668.6
2001	5 772.2	2 264.3	193.7	1.9	1 780.9	106.8	848.0	576.7
2002	6 191.1	2 013.5	130.0	23.9	2 312.3	147.0	943.3	621.1
2003	6 574.9	2 188.4	195.0	19.6	2 607.2	84.9	892.1	587.7
2004	6 999.0	2 655.9	194.2	76.7	2 433.3	3.4	1 030.0	605.5
2005	7 220.6	2 927.9	145.0	79.8	2 346.4	19.2	978.5	723.7
2006	7 434.3	3 248.4	142.5	0.0	2 210.6	15.3	1 010.5	807.0
2007	7 928.6	2 965.7	231.7	0.0	2 723.5	18.8	1 037.5	951.4

Fuente: CEPAL, sobre la base de cifras oficiales.

Nota: Cifras preliminares para el 2007.

GUATEMALA: EMPRESAS ELÉCTRICAS GENERADORAS EN OPERACIÓN, 2007

	Número de Centrales	Potencia Instalada (kW)	Generación Neta (MWh)
<u>Total</u>	<u>50</u>	<u>2 133 930</u>	<u>7 928 620.0</u>
<u>Sistema Nacional Interconectado</u>	<u>50</u>	<u>2 133 930</u>	<u>7 928 620.0</u>
<u>Mercado Mayorista</u>	<u>50</u>	<u>2 133 930</u>	<u>7 928 620.0</u>
<u>Empresas públicas</u>	<u>10</u>	<u>538 500</u>	<u>2 239 000.0</u>
<u>Hidráulica</u>	<u>9</u>	<u>497 000</u>	<u>2 238 000.0</u>
EGEE	9	497 000	2 238 000.0
<u>Térmica</u>	<u>1</u>	<u>41 500</u>	<u>1 000.0</u>
EGEE	1	41 500	1 000.0
<u>Empresas privadas</u>	<u>40</u>	<u>1 595 430</u>	<u>5 689 620.0</u>
<u>Hidráulica</u>	<u>13</u>	<u>266 940</u>	<u>727 660.0</u>
Comegsa	6	113 900	349 880.0
Hidrotama	1	25 000	16 790.0
Montecrist	1	13 500	3 570.0
Pasabién	1	12 800	4 440.0
Renace	1	69 340	288 700.0
Secacao	1	16 500	5 630.0
Tecnoguat	2	15 900	58 650.0
<u>Geotérmica</u>	<u>3</u>	<u>54 000</u>	<u>231 670.0</u>
Calderas	1	5 000	20 000.0
Comertitlá	1	25 000	89 670.0
Orzunil	1	24 000	122 000.0
<u>Térmica</u>	<u>24</u>	<u>1 274 490</u>	<u>4 730 290.0</u>
Amatex	1	53 370	133 900.0
Duke E. C.	2	51 000	8 640.0
Duke E.I.G	2	226 800	1 303 920.0
Electrogen	1	15 800	60 750.0
G E Centra	1	15 000	66 050.0
Genor	1	46 200	191 690.0
Ingenios	9	306 500	951 440.0
La Laguna	1	27 420	1 170.0
Poliwatt	2	151 400	687 160.0
PQPC	1	118 000	204 650.0
San José	1	139 000	1 037 520.0
Sidegua	1	44 000	70 940.0
TAMPA	1	80 000	12 460.0

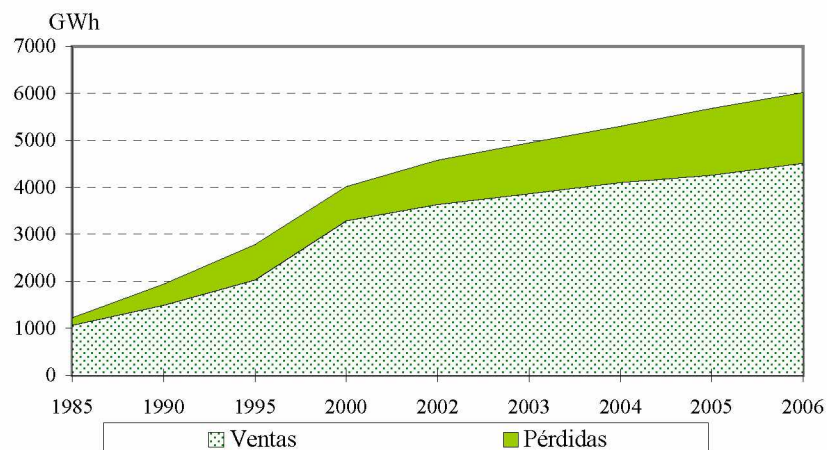
Fuente: CEPAL, sobre la base de cifras oficiales.

Nota: Cifras preliminares.

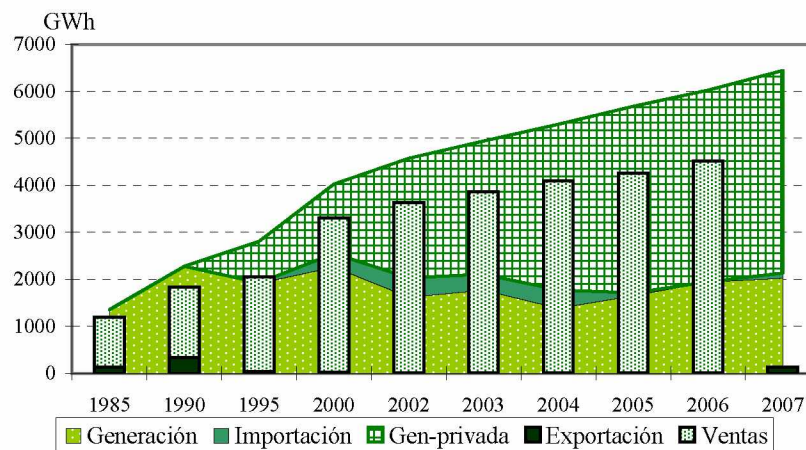
HONDURAS: OFERTA-DEMANDA DE POTENCIA Y SUMINISTRO DE ENERGÍA ELÉCTRICA

	MW		GWh					%			
	Capacidad instalada	Demanda máxima	Generación neta pública	Exportación	Importación	Disponible	Autoproducción	Ventas	Pérdidas	Factor de carga	
1985	560.3	220.0	1 346.2	5.7	134.2	6.3	1 224.0	-	1 064.8	13.0	63.5
1990	532.6	351.0	2 273.6	-	337.4	3.2	1 939.4	-	1 489.5	23.2	63.1
1995	755.9	503.5	1 914.9	882.7	30.0	11.7	2 779.4	-	2 028.0	27.0	63.0
2000	919.8	702.0	2 262.3	1 476.6	12.7	287.9	4 014.2	-	3 288.8	18.1	65.3
2002	1 072.5	798.0	1 616.9	2 545.1	-	415.1	4 577.1	-	3 633.5	20.6	65.5
2003	1 051.5	856.5	1 769.5	2 837.1	-	336.8	4 943.4	-	3 862.2	21.9	65.9
2004	1 387.4	920.5	1 383.2	3 524.7	-	392.2	5 300.1	-	4 098.9	22.7	65.7
2005	1 526.8	1 014.0	1 652.8	3 972.0	2.8	58.3	5 550.9	129.3	4 256.3	23.3	62.5
2006	1 588.0	1 088.0	1 939.5	4 080.9	11.3	7.3	6 016.4	-	4 511.2	25.0	63.1
2007	1 572.8	1 126.0	2 022.8	4 310.8	130.9	110.7	6 313.3	-	n.d.	n.d.	64.0

DISTRIBUCIÓN DE LA ENERGÍA DISPONIBLE



BALANCE



Fuente: CEPAL, sobre la base de cifras oficiales.

Nota: Cifras preliminares para el 2007.

HONDURAS:
EVOLUCIÓN DE LA CAPACIDAD INSTALADA Y LA GENERACIÓN NETA

EVOLUCIÓN RECIENTE DE LA CAPACIDAD INSTALADA (MW)

	Total	Hidro	Diesel	Gas	Cogener
1985	560.3	431.0	100.8	28.6	0.0
1990	532.6	431.0	86.6	15.0	0.0
1995	755.9	434.2	205.7	116.0	0.0
2000	919.8	435.2	382.1	102.5	0.0
2001	921.5	435.2	381.1	102.5	2.7
2002	1 072.5	465.7	486.1	102.5	18.2
2003	1 051.5	466.9	486.1	72.5	26.0
2004	1 387.4	475.9	809.0	72.5	30.0
2005	1 526.8	479.1	915.4	72.5	59.8
2006	1 588.0	502.9	952.8	72.5	59.8
2007	1 572.8	519.7	912.8	72.5	67.8

Fuente: CEPAL, sobre la base de cifras oficiales.

Nota: Cifras preliminares para el 2007.

EVOLUCIÓN RECIENTE DE LA GENERACIÓN NETA (GWh)

	Total	Hidro	Diesel	Gas	Cogener
1985	1 346.2	1 306.7	31.4	8.1	0.0
1990	2 273.6	2 278.6	- 5.0	0.0	0.0
1995	2 797.6	1 675.9	882.3	239.4	0.0
2000	3 738.9	2 262.3	1 440.6	35.5	0.5
2001	3 959.1	1 904.0	1 910.6	144.5	0.0
2002	4 162.0	1 610.3	2 367.8	179.7	4.2
2003	4 606.7	1 740.6	2 648.1	197.6	20.3
2004	4 907.9	1 401.3	3 396.4	67.1	43.1
2005	5 624.8	1 718.2	3 764.3	27.1	115.1
2006	6 020.4	2 070.1	3 840.8	9.5	100.0
2007	6 333.6	2 213.5	4 006.5	4.2	109.4

Fuente: CEPAL, sobre la base de cifras oficiales.

Nota: Cifras preliminares para el 2007.

HONDURAS: EMPRESAS ELÉCTRICAS GENERADORAS EN OPERACIÓN, 2007

	Número de Centrales	Potencia Instalada (kW)	Generación Neta (MWh)
Total	<u>43</u>	<u>1 572 771</u>	<u>6 333 555.7</u>
<u>Sistema Nacional Interconectado</u>	<u>43</u>	<u>1 572 771</u>	<u>6 333 555.7</u>
<u>Empresas públicas</u>	<u>10</u>	<u>502 400</u>	<u>2 022 775.6</u>
<u>Hidráulica</u>	<u>7</u>	<u>464 400</u>	<u>2 022 333.6</u>
ENEE	7	464 400	2 022 333.6
<u>Térmica</u>	<u>3</u>	<u>38 000</u>	<u>441.9</u>
ENEE	3	38 000	441.9
<u>Empresas privadas</u>	<u>33</u>	<u>1 070 371</u>	<u>4 310 780.2</u>
<u>Hidráulica</u>	<u>11</u>	<u>55 271</u>	<u>191 155.3</u>
Babilonia	1	4 000	30 211.7
Cececapa	1	2 900	14 557.6
Cortecito	1	3 200	1 630.9
Cuyamapa	1	12 200	50 305.9
Cuyamel	1	7 800	16 986.4
Esperanza	1	12 761	34 951.9
La Nieve	1	480	995.7
Las Gloria	1	5 800	2 830.9
Río Blanco	1	5 000	34 421.5
Yojoa	1	630	1 866.1
Zacapa	1	500	2 396.8
<u>Térmica</u>	<u>22</u>	<u>1 015 100</u>	<u>4 119 624.9</u>
Aguan	1	500	
AMPAC	1	10 100	34.7
AYSA	1	8 000	1 170.8
Azunosa	1	4 000	11 397.6
Cahsa	1	25 800	43 508.8
CHumbagua	1	7 000	3 822.0
Ecopalsa	1	1 000	2 482.2
EDA	1	1 200	
ELCATEX	1	21 800	6 377.5
ELCOSA	1	80 000	319 061.0
EMCE	2	141 600	220 525.3
Enersa	1	259 000	1 375 720.0
Gren Valle	1	14 400	31 061.5
La Grecia	1	12 000	28 532.2
Laeisz	1	13 500	6 555.7
Lean	1	500	
Lufussa	3	386 900	2 047 126.4
Nal de Ing	1	20 000	3 777.9
Tres Valle	1	7 800	18 471.4

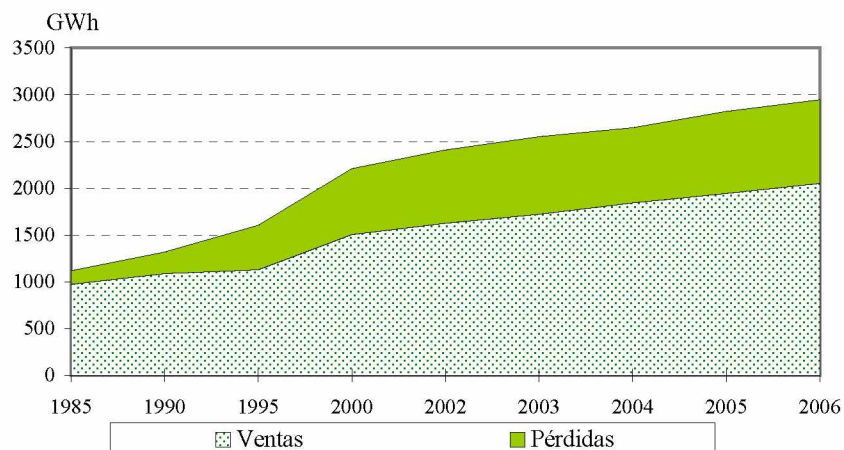
Fuente: CEPAL, sobre la base de cifras oficiales.

Nota: Cifras preliminares.

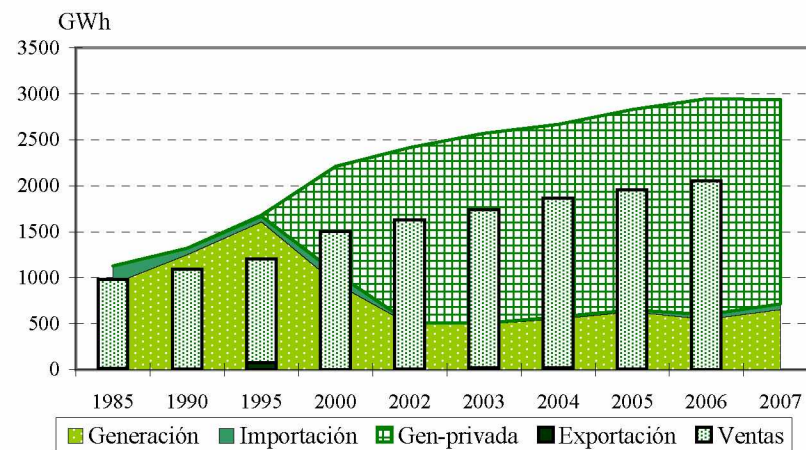
NICARAGUA: OFERTA-DEMANDA DE POTENCIA Y SUMINISTRO DE ENERGÍA ELÉCTRICA

	MW		GWh							%		
	Capacidad instalada	Demanda máxima	Generación neta pública	Exportación	Importación	Disponible	Autoproducción	Energía no servida	Ventas	Pérdidas	Factor de carga	
1985	326.0	213.0	932.3	-	10.5	1 119.4	-	-	973.4	13.0	60.0	
1990	363.4	253.0	1 251.0	-	3.2	1 319.0	-	11.5	1 087.3	17.6	59.5	
1995	390.7	327.0	1 608.1	9.9	76.6	1 604.3	-	64.2	1 129.8	29.6	56.0	
2000	633.2	396.8	942.4	1 153.2	1.2	115.8	2 210.2	-	9.1	1 504.8	31.9	63.6
2002	658.5	421.8	493.2	1 908.7	6.8	15.3	2 410.4	-	5.3	1 626.1	32.5	65.2
2003	685.7	441.6	493.8	2 067.4	21.2	11.9	2 551.8	-	-	1 723.5	32.5	66.0
2004	742.2	465.6	553.6	2 093.8	21.8	23.3	2 648.9	-	7.8	1 843.6	30.4	64.9
2005	757.2	482.8	630.3	2 178.1	8.3	22.5	2 752.6	70.0	-	1 945.8	29.3	65.1
2006	751.2	500.8	547.6	2 347.3	0.1	53.3	2 882.0	66.2	77.1	2 052.0	28.8	65.7
2007	822.3	505.2	653.7	2 219.5	-	64.0	2 937.2	-	147.3	n.d.	n.d.	66.4

DISTRIBUCIÓN DE LA ENERGÍA DISPONIBLE



BALANCE



Fuente: CEPAL, sobre la base de cifras oficiales.

Nota: Cifras preliminares para el 2007.

NICARAGUA:
EVOLUCIÓN DE LA CAPACIDAD INSTALADA Y LA GENERACIÓN NETA

EVOLUCIÓN RECIENTE DE LA CAPACIDAD INSTALADA (MW)

	Total	Hidro	Geo	Vapor	Diesel	Gas	Cogener
1985	326.0	100.0	35.0	175.0	1.0	15.0	0.0
1990	363.4	103.4	70.0	175.0	0.0	15.0	0.0
1995	390.7	103.4	70.0	166.3	0.0	41.0	10.0
2000	633.2	103.4	70.0	157.6	191.6	81.0	29.6
2001	633.2	103.4	70.0	157.6	191.6	81.0	29.6
2002	658.5	104.0	77.0	163.0	193.7	80.0	40.8
2003	685.7	104.4	77.5	169.4	190.1	79.0	65.3
2004	742.2	104.4	77.5	169.4	190.1	79.0	121.8
2005	757.2	104.4	87.5	169.4	190.1	79.0	126.8
2006	751.2	104.4	87.5	163.4	190.1	79.0	126.8
2007	822.3	104.4	87.5	234.5	190.1	79.0	126.8

Fuente: CEPAL, sobre la base de cifras oficiales.

Nota: Cifras preliminares para el 2007.

EVOLUCIÓN RECIENTE DE LA GENERACIÓN NETA (GWh)

	Total	Hidro	Geo	Vapor	Diesel	Gas	Cogener
1985	932.3	254.8	284.6	385.5	0.0	7.4	0.0
1990	1 251.0	401.7	363.3	481.5	0.0	4.5	0.0
1995	1 618.0	398.4	280.7	840.9	0.0	88.1	9.9
2000	2 095.5	204.1	120.8	680.7	999.0	57.6	33.4
2001	2 286.1	189.5	188.7	694.4	1 134.8	45.2	33.5
2002	2 401.9	299.2	191.5	754.3	1 066.8	11.2	78.9
2003	2 561.2	291.8	242.4	671.0	1 203.0	18.9	134.1
2004	2 647.4	311.4	227.2	727.7	1 227.2	26.0	127.9
2005	2 808.4	426.2	241.2	598.8	1 243.3	25.3	273.4
2006	2 894.9	299.3	277.0	726.2	1 262.8	69.1	260.6
2007	2 873.2	332.3	216.2	828.0	1 147.5	113.8	235.4

Fuente: CEPAL, sobre la base de cifras oficiales.

Nota: Cifras preliminares para el 2007.

NICARAGUA: EMPRESAS ELÉCTRICAS GENERADORAS EN OPERACIÓN, 2007

	Número de Centrales	Potencia Instalada (kW)	Generación Neta (MWh)
<u>Total</u>	<u>15</u>	<u>822 320</u>	<u>2 873 218.1</u>
<u>Sistema Nacional Interconectado</u>	<u>15</u>	<u>822 320</u>	<u>2 873 218.1</u>
<u>Mercado Mayorista</u>	<u>15</u>	<u>822 320</u>	<u>2 873 218.1</u>
<u>Empresas públicas</u>	<u>4</u>	<u>226 800</u>	<u>653 728.0</u>
<u>Hidráulica</u>	<u>2</u>	<u>104 400</u>	<u>332 339.0</u>
Hidrogesa	2	104 400	332 339.0
<u>Térmica</u>	<u>2</u>	<u>122 400</u>	<u>321 389.0</u>
GECSA	2	122 400	321 389.0
<u>Empresas privadas</u>	<u>11</u>	<u>595 520</u>	<u>2 219 490.1</u>
<u>Geotérmica</u>	<u>2</u>	<u>87 500</u>	<u>216 157.1</u>
Gemosá	1	77 500	151 603.0
SJP	1	10 000	64 554.1
<u>Térmica</u>	<u>9</u>	<u>508 020</u>	<u>2 003 333.0</u>
CENSA	1	63 900	209 900.0
EEC	1	74 000	528 399.0
GECSA	1	61 120	99 815.4
GEOSA	2	120 000	516 020.0
Gesarsa	1	10 000	4 559.6
Monte Rosa	1	67 500	112 902.0
NSEL	1	59 300	122 521.0
Tipitapa	1	52 200	409 216.0

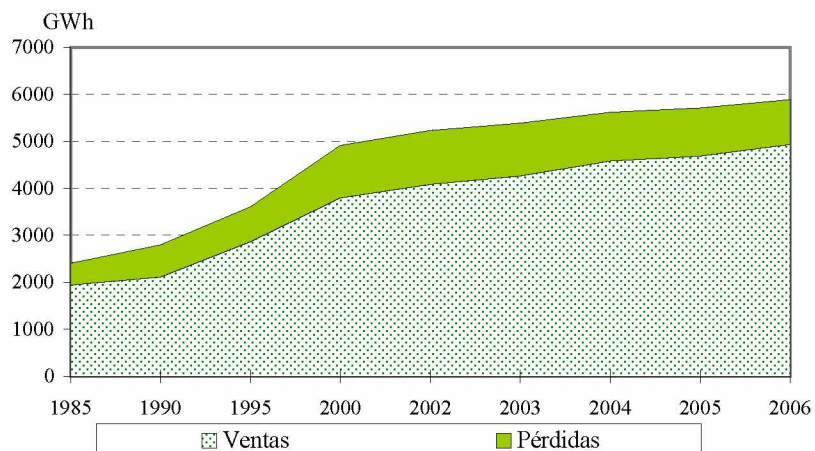
Fuente: CEPAL, sobre la base de cifras oficiales.

Nota: Cifras preliminares.

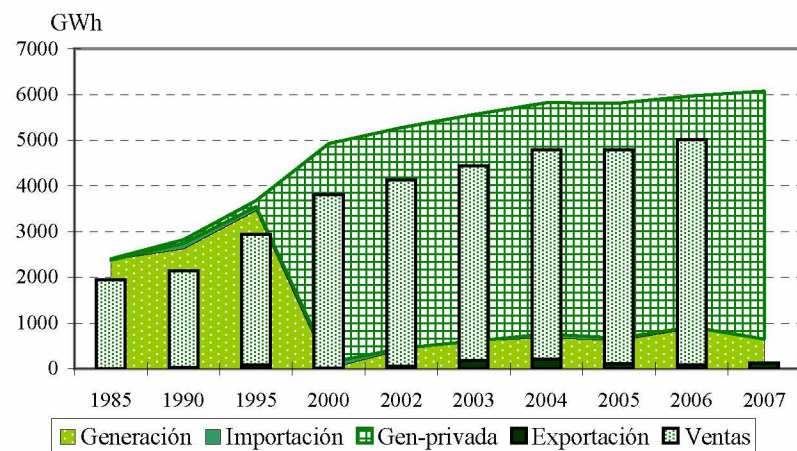
PANAMÁ: OFERTA-DEMANDA DE POTENCIA Y SUMINISTRO DE ENERGÍA ELÉCTRICA

	MW		GWh				%				
	Capacidad instalada	Demanda máxima	Generación neta pública	Exportación	Importación	Disponible	Autoproducción	Ventas			Pérdidas
1985	852.7	424.0	2 378.2	29.6	1.3	0.4	2 406.9	-	1 944.1	19.2	64.8
1990	883.4	464.4	2 624.8	83.9	28.7	118.6	2 798.6	-	2 114.1	24.5	68.8
1995	910.4	619.2	3 462.7	136.4	78.1	84.5	3 605.6	-	2 865.4	20.5	66.5
2000	1 222.4	777.0	-	4 797.2	14.9	132.5	4 723.0	191.9	3 796.8	19.6	69.4
2002	1 525.8	857.4	413.7	4 831.2	48.6	35.1	5 054.7	176.7	4 083.0	19.2	67.3
2003	1 571.2	882.9	603.7	4 962.1	181.4	2.3	5 223.4	163.3	4 262.9	18.4	67.5
2004	1 577.2	925.0	680.7	5 067.7	207.1	78.0	5 441.8	177.6	4 579.5	15.8	67.2
2005	1 567.7	946.3	614.6	5 146.0	106.3	54.9	5 552.4	156.8	4 686.5	15.6	67.0
2006	1 582.3	971.3	878.7	5 059.0	83.4	34.4	5 715.7	173.0	4 935.4	13.7	67.2
2007	1 501.7	1 024.2	638.6	5 431.7	125.0	8.7	5 954.1	-	n.d.	n.d.	66.4

DISTRIBUCIÓN DE LA ENERGÍA DISPONIBLE



BALANCE



Fuente: CEPAL, sobre la base de cifras oficiales.

Nota: Cifras preliminares para el 2007.

PANAMÁ:
EVOLUCIÓN DE LA CAPACIDAD INSTALADA Y LA GENERACIÓN NETA

EVOLUCIÓN RECIENTE DE LA CAPACIDAD INSTALADA (MW)

	Total	Hidro	Vapor	Diesel	Gas	Cogener
1985	852.7	550.8	155.5	73.4	73.1	0.0
1990	883.4	550.8	155.5	54.3	122.8	0.0
1995	910.4	550.8	155.5	81.3	122.8	0.0
2000	1 222.4	611.8	271.0	236.8	102.8	0.0
2001	1 254.2	614.1	371.0	216.4	42.8	10.0
2002	1 525.8	701.7	496.0	275.3	42.8	10.0
2003	1 571.2	833.0	396.0	289.4	42.8	10.0
2004	1 577.2	832.7	400.0	301.7	42.8	0.0
2005	1 567.7	832.0	399.8	293.2	42.8	0.0
2006	1 582.3	846.5	399.8	293.2	42.8	0.0
2007	1 501.7	857.9	399.8	204.0	40.0	0.0

Fuente: CEPAL, sobre la base de cifras oficiales.

Nota: Cifras preliminares para el 2007.

EVOLUCIÓN RECIENTE DE LA GENERACIÓN NETA (GWh)

	Total	Hidro	Vapor	Diesel	Gas	Cogener
1985	2 378.2	1 918.5	312.3	68.1	79.4	0.0
1990	2 624.8	2 206.0	326.2	7.9	84.7	0.0
1995	3 462.7	2 410.4	528.9	207.5	315.9	0.0
2000	4 797.2	3 380.3	379.8	900.2	136.8	0.0
2001	5 133.3	2 501.2	1 576.6	1 047.2	1.7	6.6
2002	5 244.9	3 396.7	1 097.4	742.7	0.9	7.3
2003	5 565.8	2 782.1	1 356.6	1 419.3	0.5	7.3
2004	5 748.4	3 763.1	928.4	1 056.8	0.2	0.0
2005	5 760.6	3 705.7	932.6	1 122.0	0.3	0.0
2006	5 937.7	3 568.3	1 241.3	1 128.0	0.0	0.0
2007	6 070.3	3 544.8	1 417.9	1 100.4	7.2	0.0

Fuente: CEPAL, sobre la base de cifras oficiales.

Nota: Cifras preliminares para el 2007.

PANAMÁ: EMPRESAS ELÉCTRICAS GENERADORAS EN OPERACIÓN, 2007

	Número de Centrales	Potencia Instalada (kW)	Generación Neta (MWh)
<u>Total</u>	<u>21</u>	<u>1 501 670</u>	<u>6 070 310.1</u>
<u>Sistema Nacional Interconectado</u>	<u>21</u>	<u>1 501 670</u>	<u>6 070 310.1</u>
<u>Mercado Mayorista</u>	<u>21</u>	<u>1 501 670</u>	<u>6 070 310.1</u>
<u>Empresas públicas</u>	<u>3</u>	<u>179 800</u>	<u>638 612.0</u>
<u>Hidráulica</u>	<u>2</u>	<u>60 000</u>	<u>234 333.0</u>
ACP	2	60 000	234 333.0
<u>Térmica</u>	<u>1</u>	<u>119 800</u>	<u>404 279.0</u>
ACP	1	119 800	404 279.0
<u>Empresas privadas</u>	<u>18</u>	<u>1 321 870</u>	<u>5 431 698.1</u>
<u>Hidráulica</u>	<u>10</u>	<u>797 870</u>	<u>3 310 434.7</u>
AES Panamá	4	482 000	1 841 922.0
Candela	1	550	2 130.8
Edemet	3	12 520	30 073.3
EGE-Fortun	1	300 000	1 433 750.0
HidroPanam	1	2 800	2 558.6
<u>Térmica</u>	<u>8</u>	<u>524 000</u>	<u>2 121 263.4</u>
COPESA	1	44 000	65 584.2
Edemet	2	10 000	
Egeminsa	1	280 000	1 013 640.0
EGESA	1	40 000	7 228.0
PAN-AM	1	96 000	667 963.0
Pedregal	1	54 000	366 784.0
SEMPER	1	0	64.2

Fuente: CEPAL, sobre la base de cifras oficiales.

Notas: Cifras preliminares. La desagregación de generación de ACP es estimada.