



NACIONES UNIDAS

CEPAL

SEDE SUBREGIONAL EN MÉXICO

---

# HAÍTÍ

## EVOLUCIÓN ECONÓMICA DURANTE 2010

Título	Haití: Evolución económica durante 2010
Editorial	México, D.F.: CEPAL, 2011
Materias	Condiciones económicas Estudios económicos Proyecciones económicas
Autor(es) inst.	Haití NU. CEPAL. Sede Subregional en México

### Notas explicativas

- En el presente documento se han adoptado las convenciones siguientes:
- Un signo menos (-) indica déficit o disminución, salvo especificación contraria.
- La coma (,) se usa para separar los decimales.
- El punto (.) en las cantidades dentro del texto (124.000) se usa para separar los miles.
- La barra (/) indica un año agrícola o fiscal (por ejemplo, 2007/2008).
- El guión (-) puesto entre cifras que expresen años (por ejemplo, 2006-2008) señala que se trata de todo el período considerado, ambos años inclusive.
- La palabra “toneladas” indica toneladas métricas, y la palabra “dólares” se refiere a dólares de los Estados Unidos, salvo indicación contraria.
- Salvo indicación contraria, las referencias a tasas anuales de crecimiento o variación corresponden a tasas anuales compuestas.
- Debido a que a veces se redondean las cifras, los datos parciales y los porcentajes presentados en los cuadros no siempre suman el total correspondiente.

En los cuadros se emplean además los siguientes signos:

- Tres puntos (...) indican que los datos faltan o no constan por separado.
- La raya (—) señala que la cantidad es nula o insignificante.
- Un espacio en blanco revela que no es aplicable el concepto de que se trata.
- Se usa la coma para separar los decimales.
- Las cifras en miles se separan con espacio.

## ÍNDICE

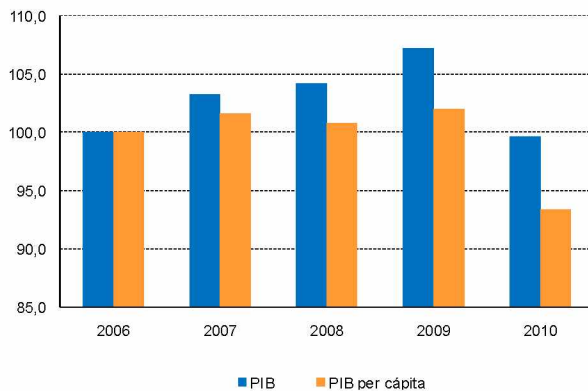
	HAITÍ .....	5
	ANEXO ESTADÍSTICO .....	9
	Cuadro	
1	HAITÍ: PRINCIPALES INDICADORES ECONÓMICOS, 2006-2010 .....	11
2	HAITÍ: PRINCIPALES INDICADORES TRIMESTRALES, 2008-2010 .....	13
3	HAITÍ: OFERTA Y DEMANDA GLOBALES, 2006-2009 .....	14
4	HAITÍ: PRODUCTO INTERNO BRUTO POR ACTIVIDAD ECONÓMICA A PRECIOS DE MERCADO, 2006-2010 .....	15
5	HAITÍ: EVOLUCIÓN DE LA GENERACIÓN Y CONSUMO DE ELECTRICIDAD, 2006-2010.....	16
6	HAITÍ: PRINCIPALES INDICADORES DEL COMERCIO EXTERIOR DE BIENES, 2000-2010.....	17
7	HAITÍ: EXPORTACIONES DE BIENES FOB, 2006-2010 .....	18
8	HAITÍ: IMPORTACIONES DE BIENES CIF, 2006-2010 .....	19
9	HAITÍ: BALANCE DE PAGOS (PRESENTACIÓN ANALÍTICA), 2006-2010.....	20
10	HAITÍ: EVOLUCIÓN DEL TIPO DE CAMBIO, 2000-2010.....	21
11	HAITÍ: INDICADORES DEL ENDEUDAMIENTO EXTERNO, 2006-2010 .....	22
12	HAITÍ: EVOLUCIÓN DE LOS PRECIOS INTERNOS, 2000-2010 .....	22
13	HAITÍ: EVOLUCIÓN DE LOS PRECIOS AL CONSUMIDOR, 2006-2010.....	23
14	HAITÍ: EVOLUCIÓN DE LAS REMUNERACIONES, 2000-2010 .....	24
15	HAITÍ: INDICADORES MONETARIOS, 2006-2010.....	25
16	HAITÍ: BALANCE DEL BANCO CENTRAL (BRH), 2006-2010 .....	26
17	HAITÍ: INGRESOS Y GASTOS DE OPERACIÓN DEL GOBIERNO CENTRAL, 2006-2010 .....	27
18	HAITÍ: INDICADORES DEL SISTEMA BANCARIO, 2006-2010 .....	28



## HAITÍ <sup>1</sup>

El terremoto que impactó Haití el 12 de enero de 2010 tuvo consecuencias humanas, sociales y económicas desastrosas, lo que originó una regresión de 7% del PIB real. Asimismo, la reciente epidemia de cólera ya cobró cerca de 2.000 víctimas y decenas de miles de enfermos, en un país que aún no se restablecía de los efectos causados por el sismo. Aunque los resultados finales de las recientes elecciones presidenciales y legislativas (28 de noviembre) pudieran arrojar tanto una señal de continuidad como de ruptura con el gobierno saliente, en ambos casos los retos del próximo gobierno seguirán enmarcados en gran medida en la gestión de los propios efectos originados por el terremoto en los ámbitos sociales y económicos.

**GRÁFICO 1**  
**PIB Y PIB PER CÁPITA**  
(2006 = 100)



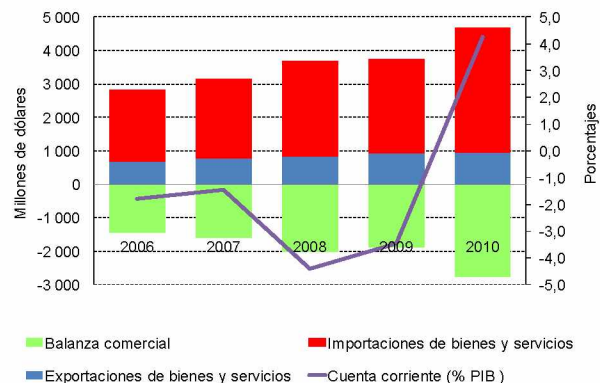
Fuente: CEPAL, sobre la base de cifras oficiales y estimaciones propias.

Las expectativas económicas hasta antes del brote epidémico del cólera eran optimistas para 2011 y señalaban un crecimiento del PIB de 9%, con una mayor recuperación de algunos de los

sectores fundamentales (agricultura, construcción, industria maquiladora), así como los aportes más decididos de la cooperación internacional. Sin embargo, estos pronósticos se vieron ahora ensombrecidos ante el reto adicional que se enfrenta en el ámbito de salud pública, lo que obliga a reasignar recursos, seguramente en detrimento de algunos proyectos de impulso a la producción o reconstrucción.

A la fecha los principales indicadores arrojaron resultados menos pesimistas que los anticipados para 2010 en materia de estabilización macroeconómica. Así, el déficit público alcanzó una cifra equivalente a 2,9% del PIB, y la inflación a 4,7% (septiembre-septiembre). Sin embargo, el incremento moderado (3,2%) de las exportaciones y el fuerte aumento (33,1%) de las importaciones ensancharon considerablemente (48%) el déficit comercial (43% del PIB). No obstante, las transferencias corrientes de las remesas y donaciones (en conjunto 3.178 millones de dólares) permitieron un superávit de la cuenta corriente del balance de pagos (4,3% del PIB). La cuenta de capital se benefició de los programas de condonación de deuda externa en favor del proceso de la reconstrucción nacional.

**GRÁFICO 2**  
**BALANZA COMERCIAL Y**  
**CUENTA CORRIENTE**



Fuente: CEPAL, sobre la base de cifras oficiales y estimaciones propias.

<sup>1</sup> El período de análisis se refiere al año fiscal 2010 (octubre 2009-septiembre 2010). Sin embargo, para facilitar la comparación regional, en algunos casos las estadísticas fueron reportadas según año calendario.

Los lineamientos de política económica —salvo ajustes temporales— coinciden con el marco general del nuevo programa que firmaron las autoridades con el FMI para aprobar por tres años adicionales el *Servicio de Crédito Ampliado* (ECF, por sus siglas en inglés).

A pesar de las condiciones extraordinariamente adversas suscitadas por el desastre, el déficit fiscal se mantuvo relativamente acotado y ascendió a 2,2% del PIB (1,4% en 2009) de considerarse las operaciones efectivamente realizadas (base caja). En términos devengados, se elevó a 2,9% (0,3% en 2009). Su limitado ensanchamiento, hasta cierto punto sorpresivo, se debe tanto al desempeño en materia de ingresos como de egresos. En efecto, los ingresos fiscales cubrieron 80% de la meta presupuestal previa al terremoto, gracias a los incrementos en términos reales de la recaudación aduanal (21,3%) y de la tributación directa (5,1%). Como era de esperarse, las reducciones más importantes provinieron de las partidas directamente relacionadas con el nivel de actividad de la economía; por ejemplo, los ingresos por el impuesto al valor agregado (IVA) descendieron 11%.

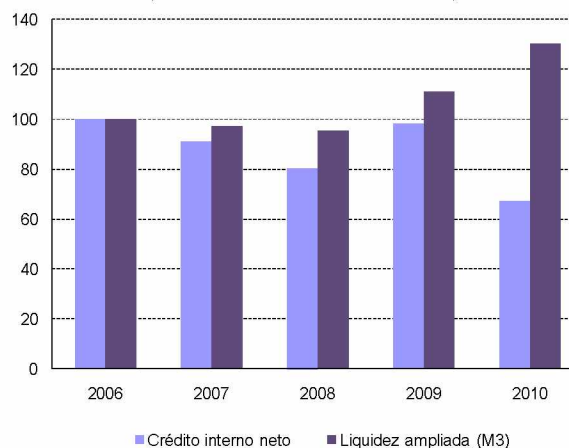
En materia de gastos públicos, sin obviar una deliberada contención, el grado de subejecución se originó en las propias restricciones que en materia de recursos humanos, físicos y administrativos enfrentaron las instancias de gobierno, entre ellas, decesos de funcionarios, destrucción de oficinas y pérdida de equipamiento. Asimismo, los retrasos asociados a la puesta en marcha de ciertas instituciones, entre ellas la Comisión interina y el Fondo fiduciario, dificultaron la ejecución de ciertos programas y proyectos, donde la incidencia del relativamente lento desembolso de los fondos internacionales para la reconstrucción (sólo 900 millones de dólares, es decir, 42% de lo acordado para el año fiscal 2010) constituyó también un factor crucial.

Los resultados fiscales positivos del tercer trimestre (abril-junio) y la firma en julio del ECF con el FMI permitieron a las autoridades mayores grados de libertad en el ejercicio presupuestario. En particular, destaca el uso de recursos provenientes

de PETROCARIBE (163 millones de dólares) para proyectos sociales y de infraestructura.

La política monetaria suscribió también derroteros restrictivos a fin de paliar eventuales riesgos inflacionarios ante el alto nivel de liquidez en la economía. En efecto, en términos reales, la base monetaria y la liquidez ampliada (M3) crecieron 37% y 17%, respectivamente, mientras que la coyuntura originada por el terremoto redujo de manera drástica tanto la oferta como la demanda de crédito. En términos reales, el crédito interno neto se colapsó 31%, y contribuyó a ello tanto el sector público (-61.2%) como el privado (-9,8%), y la tasa de morosidad se elevó hasta 12%. Las autoridades, las instituciones bancarias, así como organismos internacionales (BID, Banco Mundial) emprendieron diferentes iniciativas para ofrecer fondos de garantías parciales a la reestructuración de las empresas más afectadas o potencialmente más vulnerables. Donantes bilaterales, entre ellos la USAID, pusieron en marcha actividades similares, orientadas a segmentos más informales.

**GRÁFICO 3**  
**CRÉDITO INTERNO NETO Y**  
**LIQUIDEZ AMPLIADA (M3)**  
(En términos reales, 2006 =100)



Fuente: CEPAL, sobre la base de cifras oficiales y estimaciones propias.

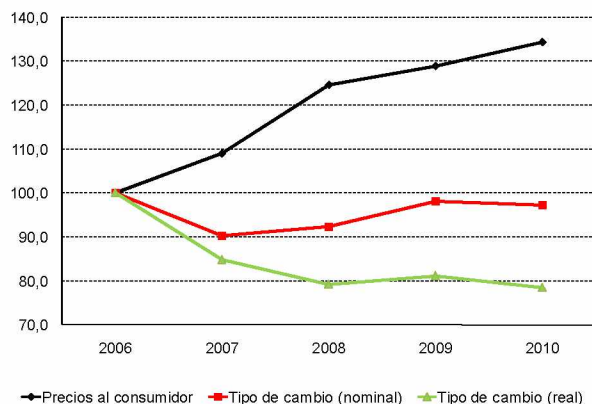
Por otra parte, a fines de septiembre el ministerio de finanzas y el Banco Central (BRH) hicieron una primera emisión de bonos de tesorería por 300 millones de gourdes, con vencimiento de



36 días y a 1%, que pretende iniciar una sustitución paulatina de los bonos BRH y disminuir el financiamiento monetario al sector público.

La oferta abundante de divisas —repunte de 80% de las remesas y donaciones— favoreció la apreciación nominal y real de la gourde, respectivamente, de 1% y 3,7% en promedio en el año fiscal de 2010. Esa coyuntura suscitó también repetidas intervenciones de compras (143 millones de dólares) por el BRH, lo que aumentó las reservas internacionales netas a 1.140 millones de dólares (700 millones más que al cierre del año anterior).

**GRÁFICO 4**  
**PRECIOS AL CONSUMIDOR Y TIPO DE CAMBIO**  
(2006 = 100)



Fuente: CEPAL, sobre la base de cifras oficiales y estimaciones propias.

Los rezagos sociales preexistentes y los daños provocados por el terremoto hicieron de la política social un tema obligado de intervenciones tanto del sector público como de los donantes bilaterales, multilaterales y de los ONG.

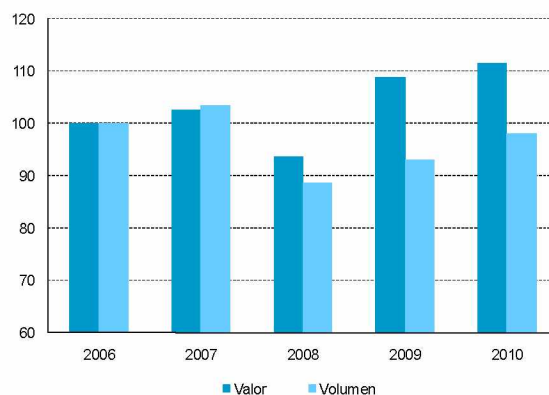
Las iniciativas públicas —con fondos de PETROCARIBE y recursos propios— priorizaron tres áreas (agricultura, educación y salud), con programas que sumaron 212 millones de dólares. El sector educativo recibió dos terceras partes mediante gastos directos y subsidios, que permitieron la reapertura escolar (abril), la rehabilitación física de algunos planteles y la creación de sedes alternas. El número considerable de personas desplazadas hacia las ciudades de

provincia y áreas rurales promovió una estrategia de reforzamiento de capacidades en el sector agrícola a fin de evitar un agravamiento mayor de las condiciones de vida en dichas zonas.

Las actividades de ayuda humanitaria de la comunidad internacional ascendieron a 2.100 millones de dólares y cubrieron sectores diversos, según la especialización de las agencias involucradas. En general, los problemas de alimentación, salud, vivienda y educación fueron de los más socorridos.

El entorno sociopolítico en Haití a partir de julio incorporó la problemática de las elecciones presidenciales y legislativas a los temas ya recurrentes desde el terremoto. Entre éstos se destaca la inconformidad hacia la gestión gubernamental para resolver la situación de los miles de refugiados hacinados en los campamentos provisionales, reubicarlos, remover escombros, diseñar una estrategia de reconstrucción urbana para Puerto Príncipe y ofrecer servicios básicos a las poblaciones más afectadas, así como la inseguridad. Todo ello contribuyó a agudizar el debate político entre los candidatos presidenciales y el consecuente cuestionamiento al gobierno.

**GRÁFICO 5**  
**EXPORTACIONES DE MAQUILA TEXTIL**  
(Valor y volumen, 2006 = 100)



Fuente: CEPAL, sobre la base de cifras oficiales y estimaciones propias.

El desempeño positivo del sector agrícola —no tan directamente afectado por el terremoto y objeto de medidas de reactivación emprendidas en 2008 y

2009—, la pronta recuperación de la industria maquiladora de exportación y las incipientes actividades de remoción de escombros, rehabilitación y reconstrucción, ayudaron a evitar una mayor caída del PIB.

Los incrementos de los precios internacionales más significativos para la economía haitiana —hidrocarburos y alimentos— fueron de 19% y 8%, respectivamente, pero su transmisión a la economía nacional fue relativamente frenada o compensada mediante la ayuda humanitaria internacional y un tipo de cambio apreciado. Por ello, la inflación general (septiembre-septiembre) sólo creció 4,7% y la de alimentos, 5%.

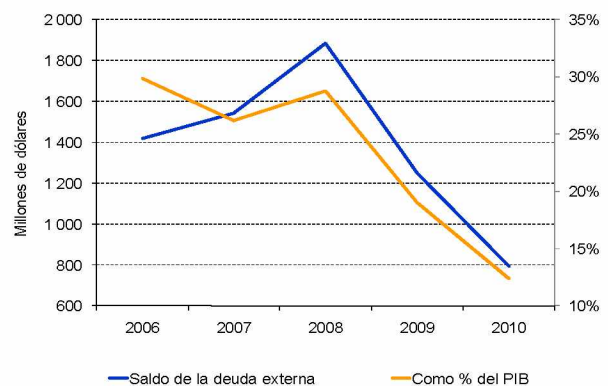
En materia de empleo, las políticas se orientaron a programas intensivos en mano de obra (*cash-for-work*) de carácter humanitario y de reactivación mínima del consumo de los hogares más vulnerables —en actividades de baja calificación y rotación de beneficiarios—, emprendidos por varias agencias de cooperación internacional. Asimismo, se crearon empleos temporales más “formales” para prestar servicios relacionados con las actividades financiadas por la comunidad internacional. Sin embargo, el terremoto causó muy probablemente una pérdida neta de empleos calificados con la salida hacia el extranjero de profesionales y técnicos, amparados en las facilidades otorgadas por diferentes países.

Las remesas y las donaciones —1.478 y 1.700 millones de dólares, ambas en niveles récord—

propiciaron un superávit de la cuenta corriente (4,3% del PIB). Las exportaciones crecieron 3,2%, y las importaciones, 33%, en particular las provenientes de la vecina República Dominicana, que pasaron de 256 a 453 millones de dólares, lo que arrojó un abultado déficit comercial (43% del PIB frente a 29% en 2009).

Con la condonación de deuda externa (1.325 millones de dólares) se redujo 36% el saldo de ésta (794 millones de dólares frente a 1.248 millones de dólares en 2009), así como los pagos por servicios, y se liberaron recursos adicionales que permitieron a las autoridades reasignarlos hacia algunas líneas presupuestarias de mayor urgencia. Al cierre del año fiscal 2010 la deuda externa equivalía a 12% del PIB (19% en 2009).

**GRÁFICO 6  
DEUDA EXTERNA**



Fuente: CEPAL, sobre la base de cifras oficiales y estimaciones propias



**ANEXO ESTADÍSTICO**



**CUADRO 1**  
**HAÍTÍ: PRINCIPALES INDICADORES ECONÓMICOS, 2006-2010 a/**

	2006	2007	2008 b/	2009 b/	2010 b/
	Tasas de variación				
Crecimiento e inversión					
Producto interno bruto	2,3	3,3	0,8	2,9	-7,0
Producto interno bruto por habitante	0,7	1,6	-0,8	1,2	-8,5
Producto interno bruto (millones de gourdes)	197 138	220 110	250 590	266 904	258 750
Deflactor implícito del PIB (1986-1987 = 100)	1 507,3	1 629,5	1 839,6	1 904,4	1 985,2
Ingreso nacional bruto a precios de mercado c/	0,1	3,3	-1,6	3,6	...
Producto interno bruto sectorial					
Bienes	1,9	2,2	-3,6	4,5	...
Servicios básicos	2,2	7,4	5,4	3,9	...
Otros servicios	2,4	4,7	4,9	0,7	...
	Puntos porcentuales				
Descomposición de la tasa de crecimiento del PIB	<u>2,3</u>	<u>3,3</u>	<u>0,8</u>	<u>2,9</u>	<u>...</u>
Consumo	2,0	3,6	2,8	6,3	...
Gobierno	...	...	...	...	...
Privado	...	...	...	...	...
Inversión	0,8	1,1	1,0	1,1	...
Exportaciones	1,9	-0,8	3,5	2,8	...
Importaciones (-)	2,4	0,6	6,4	7,4	...
	Porcentajes sobre el PIB c/				
Inversión bruta interna	28,8	28,7	29,3	29,4	...
Ahorro nacional	27,1	27,2	24,9	25,7	...
Ahorro externo	1,7	1,5	4,4	3,6	...
Empleo y salarios					
Salario mínimo real (índices 2000 = 100)	67,5	62,0	54,2	52,4	107,7
	Tasas de variación				
Precios (septiembre-septiembre)					
Precios al consumidor	12,4	7,9	19,8	-4,7	4,7
Sector externo					
Relación de precios del intercambio de los bienes fob-fob (índices 2000 = 100)	61,6	57,5	44,6	56,9	55,1
Tipo de cambio nominal (gourdes por dólar)	41,4	37,4	38,3	40,7	40,3
Índice del tipo de cambio ajustado (2000 = 100)	86,2	73,1	68,3	70,0	67,6
	Millones de dólares				
Balance de pagos d/					
Cuenta corriente	-85,0	-85,8	-289,1	-226,8	272,9
Balance comercial	-1 452,5	-1 605,3	-2 020,8	-1 874,6	-2 773,6
Exportaciones de bienes y servicios e/	689,1	779,2	833,0	929,6	959,6
Importaciones de bienes y servicios e/	2 141,6	2 384,5	2 853,8	2 804,2	3 733,2
Balance en cuenta financiera	139,5	138,3	308,2	-481,9	-788,3
Variación de reservas internacionales	-94,0	-198,0	-97,6	-156,4	-469,1

(continúa)

CUADRO 1 (Conclusión)

	2006	2007	2008 b/	2009 b/	2010 b/
	Porcentajes				
Cuenta corriente (% PIB)	-1,8	-1,5	-4,4	-3,5	4,3
Cuenta corriente sin donaciones (% PIB)	-9,6	-8,1	-11,6	-9,5	-22,2
Endeudamiento externo					
Saldo de la deuda externa (% del PIB) f/	29,8	26,2	28,8	19,0	12,4
Intereses netos devengados (% de exportaciones de bienes y servicios)	1,8	2,5	2,7	2,0	1,2
	Porcentajes sobre el PIB				
Gobierno central g/					
Ingresos corrientes	10,1	10,8	10,6	11,1	12,1
Egresos corrientes	9,8	10,2	9,7	13,3	14,7
Ahorro (- déficit)	0,3	0,6	0,9	-2,2	-2,6
Gastos de capital	0,9	2,7	2,4	1,0	4,4
Resultado financiero (- déficit fiscal)	-0,3	-1,6	-1,3	-1,4	-2,2
Financiamiento interno	1,1	2,1	1,0	...	...
Financiamiento externo	-0,8	-0,4	0,4	...	...
	Tasas de variación				
Moneda y crédito					
Balance monetario del sistema bancario	10,2	4,7	17,6	11,1	22,7
Reservas internacionales netas	26,8	19,0	39,2	3,8	101,1
Crédito interno neto	4,0	-1,8	5,7	16,4	-28,2
Al sector público	-4,8	-8,9	-32,0	27,2	-59,4
Al sector privado	6,1	10,8	25,2	14,7	-5,6
Dinero (M1)	3,0	8,7	17,4	15,1	28,4
Depósitos de ahorro y a plazo en moneda nacional	17,5	0,7	7,8	3,2	11,7
M2	10,4	4,3	12,4	9,1	20,5
Depósitos en dólares	10,0	5,3	24,6	13,3	25,3
Liquidez ampliada (M3)	10,2	4,7	17,6	11,1	22,7
	Tasas anuales				
Tasas de interés real (promedios anuales)					
Pasivas	-7,2	-3,5	-10,0	-1,5	-3,0
Activas	11,6	21,5	7,9	18,0	15,7
Tasa de interés equivalente en moneda extranjera h/	-0,3	16,5	0,7	-4,1	2,1

Fuente: CEPAL, sobre la base de cifras oficiales.

- a/ Cifras correspondientes a años fiscales (octubre-septiembre).  
b/ Cifras preliminares y estimaciones propias (2010).  
c/ Calculado con base en la serie en dólares de 2000.  
d/ Los componentes de la balanza de pagos se computan de acuerdo con la metodología del V Manual de la Balanza de Pagos del FMI.  
e/ Incluye maquila.  
f/ Conversión realizada con el tipo de cambio de referencia del BRH.  
g/ Sólo incluye ingresos y gastos de operación del gobierno central.  
h/ Tasa de interés pasiva deflactada con la variación del tipo de cambio promedio durante el año fiscal.

**CUADRO 2**  
**HAÍ: PRINCIPALES INDICADORES TRIMESTRALES, 2008-2010 a/**

	2008 b/				2009 b/				2010 b/			
	I	II	III	IV	I	II	III	IV	I	II	III	IV
Producto interno bruto	...	...	...	...	...	...	...	...	...	...	...	...
Precios al consumidor c/ (variación en 12 meses)	9,1	13,1	16,0	19,0	14,0	4,9	-0,5	-3,3	-0,4	5,8	6,4	5,4
Tipo de cambio real (índices 2004 = 100)	67,2	66,3	66,3	66,1	64,3	67,8	70,0	71,1	70,0	64,1	64,4	64,6
Tasa de interés real												
Pasiva d/	-5,2	-9,7	-11,7	-13,7	-9,9	-2,8	3,3	5,0	2,2	-4,3	-5,2	-4,4
Activa e/	13,8	8,8	6,4	3,5	7,6	16,7	22,9	25,1	21,3	13,0	13,6	15,1
Dinero (M1) (variación trimestral)	11,5	1,6	1,9	1,6	12,0	-3,2	-3,4	9,9	3,7	6,5	5,3	10,5

Fuente: CEPAL, sobre la base de cifras oficiales.

a/ Indicadores trimestrales de los años fiscales (octubre-septiembre) respectivos.

b/ Cifras preliminares y estimaciones propias (2010).

c/ Índices de precios con base agosto 2004 = 100.

d/ Depósitos en gourdes a plazo de hasta 6 meses.

e/ Préstamos en gourdes.



**CUADRO 3**  
**HAITÍ: OFERTA Y DEMANDA GLOBALES, 2006-2009**

	Millones de gourdes de 1987					Composición porcentual				Tasas de crecimiento			
	2006	2007	2008 a/	2009 a/	2010 a/	2001	2008 a/	2009 a/	2010 a/	2006	2007	2008 a/	2009 a/
Oferta global	29 444	29 948	30 929	32 332	...	214,9	227,1	230,7	...	2,1	1,7	3,3	...
Producto interno bruto a precios de mercado	13 079	13 508	13 622	14 015	...	100,0	100,0	100,0	...	2,3	3,3	0,8	...
Importación de bienes y servicios	16 365	16 440	17 307	18 317	...	114,9	127,1	130,7	...	1,9	0,5	5,3	...
Demanda global	29 436	29 948	30 929	32 332	...	214,9	227,1	230,7	...	2,0	1,7	3,3	...
Demanda interna	25 878	26 494	27 005	28 020	...	192,7	198,2	199,9	...	1,4	2,4	1,9	...
Inversión bruta interna	4 541	4 680	4 811	4 967	...	32,9	35,3	35,4	...	2,2	3,1	2,8	...
Consumo total	21 337	21 814	22 194	23 053	...	159,8	162,9	164,5	...	1,2	2,2	1,7	...
Gobierno general	2 049	2 138	2 149	0	...	14,7	15,8	0,0	...	3,4	4,3	0,5	...
Privado	19 288	19 676	20 045	0	...	145,0	147,2	0,0	...	1,0	2,0	1,9	...
Exportaciones de bienes y servicios	3 558	3 454	3 924	4 312	...	22,2	28,8	30,8	...	7,2	-2,9	13,6	...

Fuente: CEPAL, sobre la base de cifras del Instituto Haitiano de Estadística e Informática (IHSI).

a/ Cifras preliminares.

**CUADRO 4**  
**HAITÍ: PRODUCTO INTERNO BRUTO POR ACTIVIDAD ECONÓMICA A PRECIOS**  
**DE MERCADO, 2006-2010**

	Millones de gourdes de 1987					Composición porcentual				Tasas de crecimiento			
	2006	2007	2008 a/	2009 a/	2010 a/	2001	2008 a/	2009 a/	2010 a/	2007	2008 a/	2009 a/	2010 a/
Producto interno bruto	13 079,1	13 508,0	13 622,0	14 015,0	...	100,0	100,0	100,0	...	3,3	0,8	2,9	...
Bienes	5 338,1	5 454,0	5 255,0	5 491,0	...	41,5	38,6	39,2	...	2,2	-3,6	4,5	...
Agricultura b/	3 302,0	3 378,0	3 125,0	3 288,0	...	26,6	22,9	23,5	...	2,3	-7,5	5,2	...
Minería	14,1	15,0	16,0	17,0	...	0,1	0,1	0,1	...	6,2	6,7	6,3	...
Industria manufacturera	1 017,0	1 030,0	1 029,0	1 067,0	...	7,6	7,6	7,6	...	1,3	-0,1	3,7	...
Construcción	1 005,0	1 031,0	1 085,0	1 119,0	...	7,3	8,0	8,0	...	2,6	5,2	3,1	...
Servicios básicos	900,0	967,0	1 019,0	1 059,0	...	6,3	7,5	7,6	...	7,4	5,4	3,9	...
Electricidad, gas y agua	58,0	57,0	52,0	68,0	...	0,5	0,4	0,5	...	-1,7	-8,8	30,8	...
Transporte, almacenamiento y comunicaciones	842,0	910,0	967,0	991,0	...	5,9	7,1	7,1	...	8,1	6,3	2,5	...
Otros servicios	6 403,0	6 706,0	7 035,0	7 083,0	...	48,9	51,6	50,5	...	4,7	4,9	0,7	...
Comercio, restaurantes y hoteles	3 451,0	3 661,0	3 868,0	3 911,0	...	26,2	28,4	27,9	...	6,1	5,7	1,1	...
Establecimientos financieros, seguros y bienes inmuebles c/	1 573,0	1 602,0	1 653,0	1 654,0	...	12,0	12,1	11,8	...	1,8	3,2	0,1	...
Propiedad de viviendas	...	...	...	...	...	...	...	...	...	...	...	...	...
Servicios comunales, sociales y personales	1 379,0	1 443,0	1 514,0	1 518,0	...	10,7	11,1	10,8	...	4,6	4,9	0,3	...
Servicios gubernamentales d/	1 379,0	1 443,0	1 514,0	1 518,0	...	10,7	11,1	10,8	...	4,6	4,9	0,3	...
Ajustes e/	438,0	381,0	313,0	382,0	...	3,3	2,3	2,7	...	-13,0	-17,8	22,0	...

Fuente: CEPAL, sobre la base de cifras del Instituto Haitiano de Estadística e Informática (IHSI).

b/ Cifras preliminares y estimaciones propias (2010).

b/ Incluye el sector pecuario, la silvicultura y la pesca.

c/ Corresponde a "servicios mercantiles"; incluye servicios personales.

d/ Corresponde a "servicios no mercantiles".

e/ Por servicios bancarios y derechos de importación.

**CUADRO 5**  
**HAITÍ: EVOLUCIÓN DE LA GENERACIÓN Y CONSUMO DE ELECTRICIDAD, 2006-2010**

	Millones de KWh					Tasas de crecimiento			
	2006	2007	2008 a/	2009 a/	2010 b/	2007	2008 a/	2009 a/	2010 a/
Generación	468,9	460,4	451,1	777,5	798,5	-1,8	-2,0	72,4	2,7
Consumo c/	222,2	232,9	214,6	330,3	338,5	4,8	-7,9	53,9	2,5
Comercial e industrial	87,6	93,0	92,6	137,9	105,3	6,1	-0,4	49,0	-23,7
Residencial	81,3	89,7	78,9	103,6	102,2	10,3	-12,0	31,4	-1,4
Otros	53,3	50,3	43,1	88,7	...	-5,6	-14,3	105,6	...
Alumbrado público	14,2	14,5	7,9	13,3	...	2,1	-45,3	68,0	...
Servicios públicos y comunales	39,1	35,8	35,2	75,3	...	-8,4	-1,7	114,0	...
Coefficiente de mermas y consumo no registrado d/	52,6	49,4	52,4	57,5	...	-6,1	6,1	9,7	...

Fuente: CEPAL, sobre la base de cifras del Instituto Haitiano de Estadística e Informática (IHSI).

a/ Cifras preliminares.

b/ Estimaciones al mes de junio de 2010.

c/ La diferencia entre la generación y el consumo obedece a las mermas y al consumo no registrado.

d/ Porcentajes de la generación total.

**CUADRO 6**  
**HAITÍ: PRINCIPALES INDICADORES DEL COMERCIO EXTERIOR DE BIENES, 2000-2010**

	2000	2001	2002	2003	2004	2005	2006	2007 a/	2008 a/	2009 a/	2010 a/
	Tasas de crecimiento										
Exportaciones (fob) b/											
Valor	-2,7	-8,0	-10,1	21,6	13,1	21,8	7,7	5,4	-6,1	12,4	2,9
Volumen	-3,0	-6,5	-10,1	19,3	14,5	28,2	17,8	5,3	-13,2	2,2	3,6
Valor unitario	0,3	-1,6	0,0	2,0	-1,3	-5,0	-8,5	0,1	8,1	10,0	-0,7
Importaciones (fob) b/											
Valor	6,8	-2,9	-7,1	13,8	8,5	8,1	18,3	10,1	23,7	-3,6	34,4
Volumen	2,1	-0,1	-8,0	10,0	-7,2	0,6	8,0	2,6	-11,2	11,9	31,0
Valor unitario	4,6	-2,7	1,0	3,5	16,8	7,4	9,6	7,3	39,3	-13,8	2,6
Relación de precios del intercambio (fob/fob)	-4,1	1,2	-1,0	-1,4	-15,5	-11,6	-16,5	-6,7	-22,4	27,6	-3,2
	Índices (2000 = 100)										
Poder de compra de las exportaciones	100,0	94,6	84,2	99,0	95,8	108,6	106,7	104,9	70,7	92,2	92,4
Quántum de las exportaciones	100,0	93,5	84,1	100,3	114,8	147,2	173,3	182,5	158,5	161,9	167,7
Quántum de las importaciones	100,0	99,9	91,8	101,0	93,8	94,4	101,9	104,5	92,8	103,8	135,9
Relación de precios del intercambio (fob/fob)	100,0	101,2	100,2	98,7	83,4	73,8	61,6	57,5	44,6	56,9	55,1

Fuente: CEPAL, sobre la base de cifras oficiales y estimaciones propias.

a/ Cifras preliminares y estimaciones propias (2010).

b/ Incluye industria maquiladora de exportaciones.

**CUADRO 7**  
**HAITÍ: EXPORTACIONES DE BIENES FOB, 2006-2010**

	Millones de dólares					Composición porcentual				Tasas de crecimiento			
	2006	2007	2008 a/	2009 a/	2010 a/	2001	2008 a/	2009 a/	2010 a/	2007	2008 a/	2009 a/	2010 a/
Exportaciones brutas (fob)	495,2	522,1	490,2	551,0	566,7	100,0	100,0	100,0	100,0	5,4	-6,1	12,4	2,9
Exportaciones netas (fob) b/	229,8	239,6	232,0	251,3	259,6	49,8	47,3	45,6	45,8	4,3	-3,2	8,3	3,3
Productos agropecuarios	35,4	34,5	44,8	35,6	33,4	8,2	9,1	6,5	5,9	-2,7	30,0	-20,6	-6,0
Café	5,9	2,0	3,5	2,7	2,8	1,6	0,7	0,5	0,5	-66,3	74,6	-24,0	6,2
Cacao	4,5	6,2	7,3	7,4	7,1	0,6	1,5	1,3	1,3	37,9	17,8	2,0	-4,3
Aceites esenciales	10,6	13,1	18,0	9,8	9,8	1,1	3,7	1,8	1,7	23,6	37,3	-45,6	-0,1
Mangos	8,8	7,9	10,0	11,1	9,6	1,4	2,0	2,0	1,7	-10,0	26,1	10,7	-13,3
Otros productos primarios	4,7	5,3	6,0	4,6	4,1	3,4	1,2	0,8	0,7	11,5	15,0	-23,2	-10,8
Langostas	3,3	4,4	5,2	3,4	3,1	0,0	1,1	0,6	0,5	30,5	18,6	-33,7	-10,8
Artículos manufacturados c/	169,7	180,6	165,1	191,6	196,4	32,1	33,7	34,8	34,6	6,4	-8,6	16,1	2,5
Manufacturas artesanales y otros productos industriales	6,6	5,7	3,8	4,3	3,9	5,5	0,8	0,8	0,7	-14,2	-32,7	13,0	-9,2
Ajuste por revaluación	18,1	18,9	18,3	19,8	19,4	3,9	3,7	3,6	3,4	4,4	-3,2	8,3	-2,2
Ajuste por clasificación	265,4	282,5	258,2	299,7	307,1	50,2	52,7	54,4	54,2	6,4	-8,6	16,1	2,5

Fuente: CEPAL, sobre la base de cifras del Banco de la República de Haití (BRH).

b/ Cifras preliminares y estimaciones propias (2010).

b/ Valor neto de las exportaciones (valor bruto menos "ajustes por clasificación"). De las exportaciones de la industria maquiladora sólo se considera el valor agregado.

c/ Corresponde al valor agregado de las empresas maquiladoras.



**CUADRO 8**  
**HAÍ: IMPORTACIONES DE BIENES CIF, 2006-2010**

	Millones de dólares					Composición porcentual				Tasas de crecimiento			
	2006	2007	2008 a/	2009 a/	2010 a/	2001	2008 a/	2009 a/	2010 a/	2007	2008 a/	2009 a/	2010 a/
Importaciones totales (cif)	1 664,8	1 832,5	2 266,4	2 185,1	2 737,4	100,0	100,0	100,0	100,0	10,1	23,7	-3,6	25,3
Productos alimenticios, bebidas y tabaco	395,0	390,9	642,2	511,4	577,1	27,1	28,3	23,4	21,1	-1,0	64,3	-20,4	12,9
Combustibles minerales	397,1	406,0	602,2	384,6	481,0	14,4	26,6	17,6	17,6	2,2	48,3	-36,1	25,0
Productos derivados del petróleo	337,6	345,1	554,6	354,1	442,8	12,3	24,5	16,2	16,2	2,2	60,7	-36,1	25,0
Aceites y grasas	19,2	18,0	63,4	55,6	69,3	3,1	2,8	2,5	2,5	-6,6	253,0	-12,3	24,7
Productos químicos	65,4	72,6	80,0	89,0	83,4	4,5	3,5	4,1	3,0	11,1	10,1	11,3	-6,3
Artículos manufacturados b/	250,0	229,5	227,7	350,9	537,3	20,0	10,0	16,1	19,6	-8,2	-0,8	54,1	53,1
Maquinaria y equipo de transporte	245,8	224,8	187,7	196,6	240,9	15,4	8,3	9,0	8,8	-8,5	-16,5	4,7	22,6
Artículos manufacturados diversos c/	127,6	169,7	220,8	278,0	352,8	7,6	9,7	12,7	12,9	33,1	30,1	25,9	26,9
Otros d/	164,8	181,5	241,7	318,9	395,6	7,8	10,7	14,6	14,5	10,1	33,1	31,9	24,1
Importaciones totales brutas (fob) e/	1 548,2	1 704,2	2 107,8	2 032,1	2 731,3	...	...	...	...	10,1	23,7	-3,6	34,4

Fuente: CEPAL, sobre la base de cifras del Banco de la República de Haití (BRH).

a/ Cifras preliminares y estimaciones propias (2010).

b/ Incluye las manufacturas textiles, de cuero, caucho, madera, papel y productos minerales metálicos y no metálicos.

c/ Incluye prendas de vestir, calzado, artículos de viaje, muebles, instrumental profesional y artículos sanitarios y electrodomésticos.

d/ Materiales brutos no comestibles y artículos diversos.

e/ Total cif menos "ajustes por seguros y fletes", más "ajustes por clasificación".

**CUADRO 9**  
**HAITÍ: BALANCE DE PAGOS (PRESENTACIÓN ANALÍTICA), 2006-2010**  
*(Millones de dólares)*

	2006	2007	2008 a/	2009 a/	2010 a/
I. Balance en cuenta corriente	-85,0	-85,8	-289,1	-226,8	272,9
Exportaciones de bienes fob	495,2	522,1	490,2	551,0	566,7
Importaciones de bienes fob	-1 548,2	-1 704,2	-2 107,8	-2 032,1	-2 731,3
Balance de bienes	-1 053,0	-1 182,1	-1 617,6	-1 481,1	-2 164,6
Servicios (crédito)	193,9	257,1	342,8	378,6	392,8
Transportes	...	...	...	...	...
Viajes	...	...	...	...	...
Otros servicios	...	...	...	...	...
Servicios (débito)	-593,4	-680,2	-746,0	-772,1	-1 001,9
Transportes	...	...	...	...	...
Viajes	...	...	...	...	...
Otros servicios	...	...	...	...	...
Balance de bienes y servicios	-1 452,5	-1 605,3	-2 020,8	-1 874,6	-2 773,6
Renta (crédito)	18,7	21,8	28,0	31,1	35,2
Remuneración de empleados	...	...	...	...	...
Renta de la inversión	...	...	...	...	...
Directa (utilidades y dividendos)	...	...	...	...	...
De cartera	...	...	...	...	...
Otra inversión (intereses recibidos)	...	...	...	...	...
Renta (débito)	-12,1	-19,6	-22,5	-18,5	-11,3
Remuneración de empleados	...	...	...	...	...
Renta de la inversión	...	...	...	...	...
Directa (utilidades y dividendos)	...	...	...	...	...
De cartera	...	...	...	...	...
Otra inversión (intereses pagados)	-12,1	-19,6	-22,5	-18,5	-11,3
Balance de renta	6,6	2,2	5,5	12,7	24,0
Transferencias corrientes (crédito) b/	1 436,3	1 613,7	1 843,3	1 770,0	3 178,0
Transferencias corrientes (débito)	-75,5	-96,4	-117,1	-134,8	-155,4
Balance de transferencias corrientes	1 360,8	1 517,3	1 726,2	1 635,2	3 022,6
II. Balance en cuenta capital c/	...	...	...	893,4	763,5
III. Balance en cuenta financiera c/	139,5	138,3	308,2	-481,9	-788,3
Inversión directa en el extranjero	...	...	...	...	...
Inversión directa en la economía declarante	160,6	74,5	29,8	38,0	70,0
Activos de inversión de cartera	...	...	...	...	...
Títulos de participación en el capital	...	...	...	...	...
Títulos de deuda	...	...	...	...	...
Pasivos de inversión de cartera	...	...	...	...	...
Títulos de participación en el capital	...	...	...	...	...
Títulos de deuda	...	...	...	...	...
Activos de otra inversión d/	-21,1	63,8	278,4	-519,9	-858,3
Autoridades monetarias d/	...	...	...	...	...
Gobierno general d/	39,6	51,5	284,1	-735,9	-616,2
Bancos d/	-83,5	14,4	-141,7	53,9	-261,7
Otros sectores d/	22,8	-2,1	136,0	162,1	19,7
Pasivos de otra inversión	...	...	...	...	...
Autoridades monetarias	...	...	...	...	...
Gobierno general	...	...	...	...	...
Bancos	...	...	...	...	...
Otros sectores	...	...	...	...	...
IV. Errores y omisiones	39,5	145,5	78,5	-28,4	220,9
V. Balance global	94,0	198,0	97,6	156,4	469,1
VI. Reservas y partidas conexas	-94,0	-198,0	-97,6	-156,4	-469,1
Activos de reserva	-108,9	-208,3	-170,5	-246,4	-582,9
Uso del crédito y préstamos del FMI	12,4	23,2	49,2	66,0	97,9
Financiamiento excepcional e/	2,5	-13,0	23,7	24,1	15,9

Fuente: CEPAL, sobre la base de cifras oficiales del Banco de la República de Haití (BRH) y del Fondo Monetario Internacional (FMI).

b/ Cifras preliminares y estimaciones propias (2010).

b/ Incluye donaciones oficiales.

c/ Excluidos los componentes que se han clasificado en las categorías del Grupo VI.

d/ Valores netos.

e/ Incluye atrasos de pagos y refinanciamiento.

**CUADRO 10**  
**HAITÍ: EVOLUCIÓN DEL TIPO DE CAMBIO, 2000-2010**

	2000	2001	2002	2003	2004	2005	2006	2007	2008 a/	2009 a/	2010 a/
	Gourdes por dólar										
Tipo de cambio de referencia b/	19,62	23,83	27,08	40,45	39,68	38,99	41,45	37,40	38,27	40,68	40,31
	Índices (2004 = 100)										
1. Índice del tipo de cambio											
Tipo de cambio de referencia	49,4	60,0	68,2	101,9	100,0	98,2	104,4	94,2	96,4	102,5	101,6
2. Índices de precios al consumidor											
a) Haití	46,3	54,1	58,8	77,9	100,0	116,8	133,4	145,3	166,2	171,9	179,2
b) Estados Unidos	91,1	94,1	95,5	97,7	100,0	103,3	107,1	109,6	114,5	114,1	116,0
3. Índices de precios relativos (a/b)	50,8	57,5	61,6	79,7	100,0	113,0	124,5	132,6	145,2	150,7	154,4
4. Índices ajustados del tipo de cambio (1/3)											
Tipo de cambio de referencia	97,3	104,4	110,8	127,8	100,0	86,9	83,9	71,1	66,4	68,0	65,8

Fuente: CEPAL, sobre la base de cifras del Banco de la República de Haití (BRH), Fondo Monetario Internacional (FMI) y Bureau of Labor Statistics (BLS) de Estados Unidos.

a/ Cifras preliminares y estimaciones propias (2010).

b/ Tasa media ponderada calculada por el BRH, con base en la tasa media de compra de los bancos comerciales y del mercado informal.

**CUADRO 11**  
**HAITÍ: INDICADORES DEL ENDEUDAMIENTO EXTERNO, 2006-2010 a/**

	2006	2007	2008 b/	2009 a/	2010 a/
	Millones de dólares				
Saldos	1 419,4	1 541,1	1 884,7	1 247,9	794,4
Gobierno	1 274,1	1 392,1	1 761,1	1 229,3	777,1
Empresas públicas	145,3	149,0	123,7	18,7	17,4
Desembolsos	99,2	151,5	385,0	284,7	304,8
Servicios	57,0	74,8	49,2	36,1	13,1
Amortizaciones	40,1	58,1	30,0	24,0	5,7
Intereses	16,9	16,7	19,3	12,1	7,4
	Porcentajes				
Relaciones:					
Deuda externa pública/exportaciones de bienes y servicios c/	206,0	197,8	226,3	134,2	82,8
Servicios/exportaciones de bienes y servicios c/	8,3	9,6	5,9	3,9	1,4
Intereses netos/exportaciones de bienes y servicios c/ d/	1,0	0,3	0,7	1,4	2,5
Servicios/desembolsos	57,5	49,4	12,8	12,7	4,3

Fuente: CEPAL, sobre la base de cifras del Banco de la República de Haití (BRH).

a/ Monto de la deuda externa desembolsada, al 30 de septiembre de cada año.

b/ Cifras preliminares y estimaciones propias (2010).

c/ Las exportaciones incluyen maquila.

d/ Corresponde al monto de intereses netos del balance de pagos.

**CUADRO 12**  
**HAITÍ: EVOLUCIÓN DE LOS PRECIOS INTERNOS, 2000-2010 a/**

	2000	2001	2002	2003	2004	2005	2006	2007	2008 b/	2009 b/	2010 b/
	Variación de septiembre a septiembre (porcentajes)										
General	15,3	12,3	10,1	37,8	21,7	14,9	12,4	7,9	19,8	-4,7	4,7
Alimentos	10,4	15,6	9,6	42,2	23,7	16,1	13,3	7,5	26,8	-9,9	5,0
	Variación media anual (porcentajes)										
General	11,5	16,8	8,7	32,5	28,3	16,8	14,2	8,9	14,4	3,4	4,2
Alimentos	6,0	18,1	9,3	30,5	28,2	17,9	14,8	9,1	17,7	2,3	2,3

Fuente: CEPAL, sobre la base de cifras del Instituto Haitiano de Estadística e Informática (IHSI) y del Banco de la República de Haití (BRH).

a/ A partir de cifras de índices de precios con base agosto 2004 = 100.

b/ Cifras preliminares y estimaciones propias (2010).

**CUADRO 13**  
**HAITÍ: EVOLUCIÓN DE LOS PRECIOS AL CONSUMIDOR, 2006-2010 a/**

	Índices (agosto de 2004 = 100)					Variación respecto del mismo mes del año anterior		
	2006	2007	2008	2009 b/	2010 b/	2008	2009 b/	2010 b/
	Índice general c/	125,7	136,9	156,6	162,0	168,9	14,4	3,4
Enero	122,5	134,2	149,0	161,0	170,8	11,0	8,1	6,1
Febrero	124,6	135,3	151,4	160,3	168,6	11,9	5,9	5,2
Marzo	125,9	136,0	158,2	159,8	169,5	16,3	1,0	6,1
Abril	127,0	137,2	159,9	160,0	170,1	16,5	0,1	6,3
Mayo	128,3	139,0	160,7	160,1	170,4	15,6	-0,4	6,4
Junio	128,5	140,2	162,3	160,6	170,8	15,8	-1,0	6,4
Julio	129,3	139,5	165,0	160,9	170,6	18,3	-2,5	6,0
Agosto	130,2	140,1	166,5	161,9	170,6	18,8	-2,8	5,4
Septiembre	132,2	142,6	170,9	162,9	170,5	19,8	-4,7	4,7
Octubre	132,7	143,5	169,4	163,5	171,0	18,0	-3,5	4,6
Noviembre	133,0	145,3	165,4	164,1		13,8	-0,8	
Diciembre	133,5	146,8	161,7	166,9		10,1	3,2	
Índice de alimentos, bebidas y tabaco c/	127,6	139,2	163,8	167,6	171,5	17,7	2,3	2,3
Enero	123,9	136,8	152,9	168,1	174,4	11,8	9,9	3,7
Febrero	127,1	138,9	157,0	167,0	171,5	13,0	6,4	2,7
Marzo	128,8	139,3	167,7	166,3	173,2	20,4	-0,8	4,1
Abril	130,4	140,5	169,7	166,1	174,2	20,8	-2,1	4,9
Mayo	131,6	141,7	170,5	166,0	174,0	20,3	-2,6	4,8
Junio	132,0	141,8	172,3	166,1	173,9	21,5	-3,6	4,7
Julio	131,9	140,4	174,7	164,9	173,5	24,4	-5,6	5,2
Agosto	132,2	140,9	176,8	163,8	173,5	25,5	-7,4	5,9
Septiembre	133,9	143,9	182,4	164,4	172,6	26,8	-9,9	5,0
Octubre	134,8	145,0	178,6	164,9	173,2	23,2	-7,7	5,1
Noviembre	135,3	147,2	171,6	165,4		16,6	-3,6	
Diciembre	135,9	149,4	168,4	166,8		12,7	-0,9	

Fuente: CEPAL, sobre la base de cifras del Instituto Haitiano de Estadística e Informática (IHSI).

a/ Base agosto 2004 = 100 a partir de junio 2005.

b/ Cifras preliminares y estimaciones propias (2010).

c/ Promedios del año fiscal.



**CUADRO 14**  
**HAITÍ: EVOLUCIÓN DE LAS REMUNERACIONES, 2000-2010**

	2000	2001	2002	2003	2004	2005	2006	2007	2008 a/	2009 a/	2010 a/
Gourdes											
Salario diario mínimo b/	36,0	36,0	36,0	70,0	70,0	70,0	70,0	70,0	70,0	70,0	150,0
Índices (2004 = 100)											
Salarios											
Nominales	51,4	51,4	51,4	100,0	100,0	100,0	100,0	100,0	100,0	100,0	214,3
Reales c/	111,0	95,1	87,4	128,3	100,0	85,6	75,0	68,8	60,2	58,2	119,6
Tasas de crecimiento											
Salarios											
Nominales	0,0	0,0	0,0	94,4	0,0	0,0	0,0	0,0	0,0	0,0	114,3
Reales	-10,3	-14,4	-8,0	46,8	-22,1	-14,4	-12,5	-8,2	-12,6	-3,3	105,6

Fuente: CEPAL, sobre la base de cifras del Instituto Haitiano de Estadística e Informática (IHSI) y la Asociación de Industrias de Haití (ADIH).

a/ Cifras preliminares y estimaciones propias (2010).

b/ Salario industrial de base (maquiladora) por día.

c/ Deflactados por el índice de precios al consumidor.

**CUADRO 15**  
**HAITÍ: INDICADORES MONETARIOS, 2006-2010**

	Saldo a fines de septiembre (millones de gourdes)					Tasas de crecimiento			
	2006	2007	2008 a/	2009 a/	2010 a/	2007	2008 a/	2009 a/	2010 a/
1. Reservas internacionales netas b/	23 617	28 106	39 111	40 584	81 610	19,0	39,2	3,8	101,1
2. Crédito interno neto	51 660	50 744	53 643	62 428	44 812	-1,8	5,7	16,4	-28,2
Al sector público	20 156	18 368	12 484	15 873	6 442	-8,9	-32,0	27,2	-59,4
Gobierno central y gobiernos locales	20 363	18 549	12 228	17 101	8 998	-8,9	-34,1	39,9	-47,4
Empresas públicas	-207	-181	256	-1 228	-2 556	12,6	241,2	-580,4	-108,2
Al sector privado	27 018	29 946	37 496	43 002	40 585	10,8	25,2	14,7	-5,6
Títulos de regulación monetaria, bonos BRH (-)	-7 809	-9 013	-9 601	-9 552	-9 210	15,4	6,5	-0,5	-3,6
Préstamos externos de mediano y largo plazo (-)	...	...	...	...	...	...	...	...	...
Otras cuentas netas c/	12 295	11 443	13 264	13 104	6 995	-6,9	15,9	-1,2	-46,6
3. Pasivos monetarios (1 + 2)	75 277	78 850	92 754	103 011	126 422	4,7	17,6	11,1	22,7
Efectivo en poder del público	11 158	11 570	13 030	13 448	17 282	3,7	12,6	3,2	28,5
Depósitos en cuenta corriente	8 403	9 691	11 935	15 294	19 627	15,3	23,2	28,1	28,3
Dinero (M1)	19 561	21 261	24 965	28 742	36 909	8,7	17,4	15,1	28,4
Depósitos a plazo (moneda nacional) d/	23 317	23 469	25 289	26 105	29 158	0,7	7,8	3,2	11,7
Liquidez en moneda nacional (M2)	42 878	44 730	50 254	54 847	66 067	4,3	12,4	9,1	20,5
Depósitos en moneda extranjera (dólares)	32 399	34 120	42 500	48 165	60 355	5,3	24,6	13,3	25,3
Liquidez ampliada (M3)	75 277	78 850	92 754	103 011	126 422	4,7	17,6	11,1	22,7
Coeficientes monetarios (saldos a fin de año)									
M1/base monetaria	0,51	0,50	0,50	0,51	0,45				
M2/base monetaria	1,11	1,04	1,02	0,97	0,81				
M3/base monetaria	1,95	1,84	1,88	1,82	1,55				
Coeficientes de liquidez e/									
M1/PIB	0,099	0,097	0,100	0,108	0,143				
M2/PIB	0,218	0,203	0,201	0,205	0,255				
M3/PIB	0,382	0,358	0,370	0,386	0,489				

Fuente: CEPAL, sobre la base de cifras del Banco de la República de Haití (BRH).

a/ Cifras preliminares y estimaciones propias (2010).

b/ Incluye los depósitos en dólares de los bancos comerciales.

c/ Incluye transacciones interbancarias, cuentas de capital y otros rubros no clasificados.

d/ Incluye depósitos de ahorro.

e/ PIB a precios corrientes valuado según la nueva base interina de cuentas nacionales a precios de 1986-1987.

**CUADRO 16**  
**HAÍ: BALANCE DEL BANCO CENTRAL (BRH), 2006-2010**

	Saldo a fines de septiembre					Tasa de crecimiento			
	2006	2007	2008 a/	2009 a/	2010 a/	2007	2008 a/	2009 a/	2010 a/
1. Reservas internacionales netas	10 893	16 849	21 035	24 047	53 528	54,7	24,8	14,3	122,6
2. Crédito interno neto	17 144	15 415	16 999	19 867	14 337	-10,1	10,3	16,9	-27,8
Al sector público	21 090	19 605	19 847	20 894	19 726	-7,0	1,2	5,3	-5,6
Gobierno central y gobiernos locales	21 154	19 710	19 547	22 067	22 169	-6,8	-0,8	12,9	0,5
Empresas públicas	-64	-105	301	-1 173	-2 443	64,6	-386,5	-489,9	108,4
Al sector privado	1 050	1 355	1 568	1 772	1 611	29,0	15,8	13,0	-9,1
Instrumentos de regulación monetaria, bonos BRH (-)	-7 809	-9 013	-9 601	-9 552	-9 210	15,4	6,5	-0,5	-3,6
Capital y excedentes b/	-1 004	-31	-595	-410	-1 136	-96,9	1 826,9	-31,2	177,4
Otros (netos)	3 816	3 500	5 780	7 163	3 346	-8,3	65,1	23,9	-53,3
3. Pasivos monetarios (1 + 2)	28 037	32 264	38 035	43 914	67 865	15,1	17,9	15,5	54,5
Moneda en circulación	11 158	11 570	13 030	13 448	17 282	3,7	12,6	3,2	28,5
Pasivos con instituciones financieras monetarias	16 879	20 694	25 005	30 466	50 583	22,6	20,8	21,8	66,0

Fuente: CEPAL, sobre la base de cifras del Banco de la República de Haití (BRH).

a/ Cifras preliminares y estimaciones propias (2010).

b/ Incluye derechos especiales de giros (DEG).

**CUADRO 17**  
**HAITÍ: INGRESOS Y GASTOS DE OPERACIÓN DEL GOBIERNO CENTRAL, 2006-2010 a/**

	Millones de gourdes					Tasas de crecimiento			
	2006	2007	2008 b/	2009 b/	2010 b/	2007	2008 b/	2009 b/	2010 b/
1. Ingresos totales (1.1 + 1.2 + 1.3)	20 679	24 903	27 035	31 767	32 227	20,4	8,6	17,5	1,4
1.1. Ingresos corrientes (tributarios)	19 913	23 667	26 674	29 729	31 335	18,9	12,7	11,5	5,4
Directos	4 084	4 361	5 111	5 450	5 973	6,8	17,2	6,6	9,6
A las personas	...	...	...	...	...	...	...	...	...
A las empresas	...	...	...	...	...	...	...	...	...
Otros (incluye impuestos sobre nómina)	...	...	...	...	...	...	...	...	...
Indirectos	7 172	8 629	9 491	11 084	9 885	20,3	10,0	16,8	-10,8
Impuesto al valor agregado (TCA)	5 894	6 844	8 207	9 105	8 454	16,1	19,9	10,9	-7,1
Derechos y permisos	1 278	1 785	1 284	1 979	1 431	39,6	-28,0	54,1	-27,7
Diversos	1 915	3 753	4 155	4 182	3 983	96,0	10,7	0,7	-4,8
Sobre el comercio exterior	6 742	6 924	7 917	9 013	11 494	2,7	14,3	13,8	27,5
1.2. Transferencias de las empresas públicas	-	-	-	-	-	...	...	...	...
1.3. Donaciones	767	1 236	361	1 852	5 972	61,2	-70,8	412,9	222,5
2. Gastos corrientes	19 366	22 428	24 300	35 553	37 966	15,8	8,3	46,3	6,8
Presupuestarios	14 665	20 314	21 944	25 271	23 420	38,5	8,0	15,2	-7,3
Remuneraciones	6 871	8 831	12 856	14 464	13 437	28,5	45,6	12,5	-7,1
Gastos de operación	7 794	11 484	9 088	10 807	9 983	47,3	-20,9	18,9	-7,6
Extrapresupuestarios	4 701	2 114	2 356	10 282	14 546	-55,0	11,5	336,3	41,5
Subsidios y transferencias corrientes	1 840	1 363	1 626	...	...	-25,9	19,3	...	...
Intereses	2 319	751	730	1 458	541	-67,6	-2,7	99,7	-62,9
Deuda interna	1 540	0	0	...	...	...	...	...	...
Deuda externa	779	751	730	...	...	...	...	...	...
Otros gastos	542	0	0	8 824	14 005	...	...	...	...
3. Saldo corriente (1 - 2)	547	1 239	2 374	-5 824	-6 631	126,7	91,6	-345,4	-13,8
4. Gastos de capital	1 837	6 043	6 046	2 574	11 408	229,0	0,0	-57,4	343,2
5. Gastos totales (2 + 4)	21 203	28 471	30 346	35 554	37 967	34,3	6,6	17,2	6,8
6. Resultado financiero (1 - 5)	-524	-3 569	-3 311	-3 787	-5 740	...	...	...	...
7. Financiamiento	524	3 569	3 311	3 787	5 740	...	...	...	...
Externo (neto)	-1 595	-983	895	...	...	...	...	...	...
Préstamos externos (neto)	-1 595	-983	895	...	...	...	...	...	...
Interno (neto)	2 119	4 551	2 416	...	...	...	...	...	...
Banco Central	-344	-949	-378	...	...	...	...	...	...
Otras fuentes de financiamiento c/	2 463	5 500	2 794	...	...	...	...	...	...
Relaciones (porcentajes)									
Ingresos totales/PIB	10,5	11,3	10,8	11,9	12,5	...	...	...	...
Ingresos corrientes/PIB	10,1	10,8	10,6	0,0	0,0	...	...	...	...
Gastos totales/PIB	10,8	12,9	12,1	13,3	14,7	...	...	...	...
Gastos corrientes/PIB	9,8	10,2	9,7	0,0	0,0	...	...	...	...
Saldo corriente/PIB	0,3	0,6	0,9	-2,2	-2,6	...	...	...	...
Gastos de capital/PIB	0,9	2,7	2,4	1,0	4,4	...	...	...	...
Déficit fiscal/PIB	-0,3	-1,6	-1,3	-1,4	-2,2	...	...	...	...
Financiamiento interno neto/déficit	404,4	127,5	73,0	...	...	...	...	...	...

Fuente: CEPAL, sobre la base de cifras del Banco de la República de Haití (BRH) y del Ministerio de Economía y Finanzas (MEF).

a/ Base Caja. No incluye las inversiones de proyectos financiados en su mayor parte con recursos externos, cuyo registro está a cargo del Ministerio de Planificación y Cooperación Externa.

b/ Cifras preliminares y estimaciones propias (2010).

c/ Incluye "Ajustes".

**CUADRO 18**  
**HAITÍ: INDICADORES DEL SISTEMA BANCARIO, 2006-2010**  
*(En porcentajes)*

	2006	2007	2008	2009	2010
Número de bancos					
Bancos incluidos	11	10	10	10	10
Comerciales privados nacionales (incluye bancos de ahorro/hipotecario)	7	6	6	6	6
Sucursales de bancos extranjeros	2	2	2	2	2
Comerciales de Estado	2	2	2	2	2
Estructura operacional (Millones de gourdes)					
Activos	72 519	79 764	100 301	107 913	137 937
Pasivos	68 679	74 176	93 790	100 668	129 320
Patrimonio	3 840	5 588	6 511	7 245	8 617
Estructura operacional					
Activos	100,0	100,0	100,0	100,0	100,0
Pasivos	94,7	93,0	93,5	93,3	93,8
Patrimonio	5,3	7,0	6,5	6,7	6,2
Adecuación patrimonial					
Capital ajustado/activos ajustados por riesgo a/	14,3	19,0	12,7	16,4	13,0
Estructura, calidad y concentración de activos					
Disponibilidades/activos	34,7	35,2	35,4	38,1	44,3
Cartera de créditos netos/activos	28,2	28,3	29,1	30,9	21,3
Cartera vencida/total de cartera	11,1	10,0	9,7	8,5	5,7
Activo productivo/activo total	62,5	61,1	62,3	61,5	56,9
Provisiones de pérdida de cartera/cartera vencida	89,3	85,5	66,4	69,6	84,0
Total del crédito	100,0	100,0	100,0	100,0	100,0
Consumo	9,7	9,2	9,9	11,7	12,4
Comercio (mayoreo y menudeo)	27,3	28,8	28,6	27,1	25,5
Industria manufacturera	21,7	14,4	15,3	16,7	15,9
Hipotecario (residencial y comercial)	11,4	12,8	12,6	13,7	14,0
Otros (residual)	29,9	34,8	33,6	30,8	32,2
Liquidez					
Disponibilidades/total de captaciones	41,0	42,5	41,9	44,4	51,3
Activos líquidos/pasivos de corto plazo (en moneda nacional) b/	329,5	309,2	317,6	280,6	324,1
Activos líquidos/pasivos de corto plazo (en moneda extranjera) b/	240,8	257,5	165,8	183,9	285,5
Activo corriente neto/Total activo c/	98,1	99,0	99,7	99,3	99,6
Rentabilidad					
Rentabilidad patrimonial d/	5,0	2,2	1,9	2,6	2,2
Utilidades netas/activo total promedio e/	1,8	1,9	1,5	1,2	1,2
Utilidades netas/patrimonio promedio f/	34,2	27,1	21,7	18,3	18,4
(Ingresos-gastos)/activo productivo promedio g/	2,9	2,6	2,1	1,9	1,9
Riesgo y vulnerabilidad					
Gastos financieros/captaciones	2,1	2,5	1,3	0,8	0,4
Activo productivo/captaciones	74,0	73,9	73,7	71,8	65,8
Capital y reservas/activos totales	6,2	3,3	3,0	3,8	3,7

Fuente: CEPAL, sobre la base de cifras del Banco de la República de Haití (BRH).

- a/ Capital ajustado corresponde a los fondos propios (patrimonio).  
b/ Los pasivos de corto plazo sólo consideran los depósitos a la vista.  
c/ Activos corrientes netos: activos - gastos de intereses.  
d/ Pagos de dividendos como porcentaje del patrimonio.  
e/ Equivalente al *Return of Assets* (ROA) según denominación del BRH.  
f/ Equivalente al *Return of Equities* (ROE) según denominación del BRH.  
g/ Beneficio antes de impuestos como porcentaje de los activos productivos.