

**NACIONES UNIDAS
COMISIÓN ECONÓMICA
PARA AMÉRICA LATINA
Y EL CARIBE – CEPAL**



Distr.
LIMITADA

LC/MEX/L.800
13 de septiembre de 2007

ORIGINAL: ESPAÑOL

**REPÚBLICA DOMINICANA: EVOLUCIÓN ECONÓMICA
DURANTE 2006 Y PERSPECTIVAS PARA 2007**

ÍNDICE

	<u>Página</u>
1. Rasgos generales de la evolución reciente	1
2. La evolución del sector externo.....	1
3. La política económica	2
a) La política fiscal.....	2
b) La política monetaria.....	4
c) La política cambiaria.....	5
d) Otras políticas	5
4. Evolución de las principales variables.....	6
a) La actividad económica.....	6
b) Los precios, las remuneraciones y el empleo.....	9
5. Perspectivas para el año 2007.....	9
<u>Anexo estadístico</u>	11

ÍNDICE DE CUADROS

Cuadro

1 Principales indicadores económicos, 2002-2006.....	13
2 Principales indicadores trimestrales, 2004-2007	15
3 Oferta y demanda globales, 2002-2006	16
4 Producto interno bruto por actividad económica a precios de mercado, 2002-2006	17
5 Indicadores de la producción agropecuaria, 2002-2006	18
6 Indicadores de la producción manufacturera, 2002-2006.....	19
7 Indicadores de la producción minera, 2002-2006.....	20
8 Generación y consumo de energía eléctrica, 2002-2006	21
9 Principales indicadores del comercio exterior de bienes, 2000-2006	22
10 Exportaciones de bienes fob, 2002-2006.....	23
11 Volumen de exportación de principales productos, 2002-2006	24
12 Importaciones de bienes fob, 2002-2006.....	25
13 Balanza de pagos (presentación analítica), 2002-2006	26
14 Evolución del tipo de cambio, 1990-2006.....	27
15 Indicadores del endeudamiento externo, 2002-2006.....	28
16 Evolución de los precios internos, 2002-2006.....	29

<u>Cuadro</u>		<u>Página</u>
17	Evolución mensual de los precios internos, 2002-2007	30
18	Evolución de los salarios mínimos, 2002-2006	31
19	Indicadores del mercado de trabajo, 2002-2006	32
20	Ingresos y gastos del gobierno central, 2002-2006	33
21	Balance e indicadores monetarios. Saldos a fin de año, 2002-2006.....	34
22	Balance monetario del Banco Central. Saldos a fin de año, 2002-2006.....	35
23	Préstamos concedidos por los bancos comerciales, 2002-2006	36
24	Estructura operacional e indicadores financieros de la banca comercial y de servicios múltiples, 2002-2006	37

REPÚBLICA DOMINICANA: EVOLUCIÓN ECONÓMICA DURANTE 2006 Y PERSPECTIVAS PARA 2007

1. Rasgos generales de la evolución reciente

En 2006 la economía dominicana experimentó un fuerte crecimiento. El producto interno bruto (PIB) presentó una variación anual de 10,7%, la tasa más elevada de los últimos 19 años. El empleo aumentó 4,8%, más del doble que en 2005. A pesar del alza del precio internacional del petróleo, la inflación (5%) volvió a descender. En cambio, el déficit del sector público no se redujo y el de la balanza comercial se incrementó, subiendo sus montos respectivos a 3,7% y 15,1% en relación con el PIB. Una característica distintiva del tipo de crecimiento observado en 2006 en la República Dominicana es que se sustentó en el dinamismo de la demanda interna. Para 2007 las autoridades esperan que la economía tenga una expansión más pausada, alrededor de 8%, pero las tendencias de la producción en el primer semestre sugieren que esta tasa podría ser más alta. Se fijó como meta para 2007 una inflación ligeramente mayor a la de 2006 (5,5%), aunque es probable que no se alcance, ya que la tasa acumulada en los primeros meses del año rebasó el 3%.

La aplicación del programa de reformas estructurales sufrió algunos retrasos en 2006, pero la mayoría parlamentaria formada en las elecciones de mayo posibilitó realizar avances significativos desde finales de año, en especial en el ámbito fiscal. La apertura de la contienda electoral por la presidencia podría volver a frenar en 2007 el ritmo de dichas reformas.

Finalmente, en marzo de 2007 entró en operación el Tratado de Libre Comercio entre la República Dominicana, Centroamérica y Estados Unidos (DR-CAFTA, por sus siglas en inglés), lo que suscitó grandes expectativas optimistas respecto de su impacto económico. En la primera mitad de este año, el producto continuó elevándose a una tasa acelerada en la mayoría de los sectores.

2. La evolución del sector externo

En 2006, el déficit de la cuenta corriente de la balanza de pagos equivalió a 2,5% del PIB. Este resultado se halla en los rangos acordados con el Fondo Monetario Internacional (FMI) y es consistente con el ritmo de crecimiento de la economía. El déficit comercial, por su parte, aumentó a 1.026 millones de dólares y representó 15,1% del PIB. La demanda de importaciones implícita en el pujante crecimiento que sigue manteniendo la economía en 2007 produjo en el primer trimestre un déficit de la cuenta corriente por 1,1% del PIB.

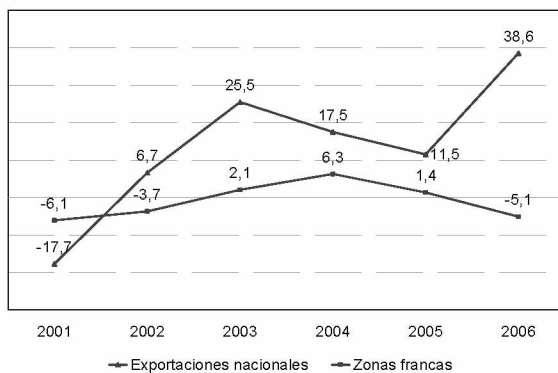
Las exportaciones de bienes mostraron una baja expansión en 2006 (4,8%) a causa del retroceso de 5,1% del valor de las exportaciones de las zonas francas, que generan 70% del total (frente a 77,3% en 2005). En contraste, las exportaciones no maquiladoras se incrementaron

notablemente (38,6%). En particular, destacó la contribución de las ventas externas de ferróniquel, sustentadas en un aumento de 52,6% de su precio internacional y de 22,1% del volumen exportado. El crecimiento anual de los ingresos generados por este tipo de exportaciones casi

duplicó la variación al alza de los ingresos por turismo, la fuente de divisas más importante de la economía dominicana.

La expansión de las importaciones totales (13,4%) también fue inducida por la demanda del sector no maquilador de la economía. A diferencia de 2005, cuando las importaciones de bienes de consumo fueron intensas, el renglón de mayor dinamismo en 2006 fue el de materias primas, rasgo que está en consonancia con el crecimiento de la actividad productiva. Las importaciones totales del sector no maquilador de la economía se elevaron 18,7%. Por su parte, el valor de las importaciones de petróleo y sus derivados avanzó 13,7%.

Gráfico 1
EXPORTACIONES DE BIENES NACIONALES Y
ZONAS FRANCAS, 2001-2006
(Variación porcentual anual)



Fuente: CEPAL, sobre la base de cifras oficiales.

Como resultado de estas tendencias, el saldo de la balanza comercial fue deficitario, con un monto equivalente a 15,1% del PIB.

En 2007 se ha mantenido el dinamismo de las exportaciones no maquiladoras, cuyo valor subió 50,3% de enero a marzo, al tiempo que la tendencia a la baja de las exportaciones de las zonas francas también continuó (-8,6%). La mayor demanda interna generó en este mismo período un incremento de 30% en el valor de las importaciones no maquiladoras, en contraste con una disminución de 12,8% de la importación de las zonas francas.

Las remesas familiares totalizaron 2.748 millones de dólares en 2006 (13,1% más que un año antes). Gracias a ello las transferencias corrientes netas prosiguieron su tendencia ascendente: su monto fue 12,5% superior a 2005. El flujo de las remesas familiares siguió aumentando en los primeros meses de 2007; de enero a marzo significaron 91% de las transferencias corrientes (cuyo valor, a su vez, fue 9,3% mayor que un año antes).

La cuenta de capital y financiera de la balanza de pagos arrojó un balance positivo, debido sobre todo al mayor influjo anual (15,7%) de inversión extranjera directa (IED), que en su mayor parte se destinó a desarrollos turísticos y a nuevos proyectos en las zonas francas. Una tercera parte de la IED (34,2%) se canalizó bajo la forma de reinversión de utilidades. En el primer trimestre de 2007 el ingreso de IED fue 18,5% superior al registrado en igual período de 2006.

Las reservas internacionales crecieron de manera significativa en 2006. El monto de las reservas netas en poder del Banco Central al cierre del año se elevó a 1.787,8 millones de dólares, cifra que equivale al valor de 2,5 meses de importaciones del sector no maquilador de la economía.

3. La política económica

La política económica se orientó de acuerdo con los lineamientos suscritos en el convenio vigente con el FMI. El impacto de las desviaciones observadas en el año en materia fiscal fue compensado con eficacia por la política monetaria.

a) La política fiscal

La meta de un presupuesto balanceado para 2006 no se alcanzó. El déficit del sector público no financiero (SPNF) representa 1,2% del PIB, en tanto que el déficit cuasifiscal (2,5% del PIB) se

redujo levemente con respecto al año anterior. Como resultado, el déficit consolidado del sector público al cierre del ejercicio se incrementó a 3,7% del PIB. Las razones fundamentales de esa trayectoria fueron el debilitamiento de los ingresos tributarios y la expansión de algunos rubros clave del gasto.

Los ingresos totales del gobierno central registraron un crecimiento real de 15%. Como en el año precedente, los ingresos tributarios —y en primer término, los indirectos— generaron la mayor parte de este aumento. En 2006, la presión tributaria fue de 16,9%, nivel que supone otra leve variación anual (0,1%) en la materia, la tercera lograda de manera consecutiva desde 2004.

No obstante, el monto de los ingresos tributarios de 2006 fue 4% menor al proyectado, principalmente a causa de la caída de los gravámenes

sobre el comercio exterior. La eliminación anticipada del impuesto a las importaciones prevista en el DR-CAFTA contrajo en 29% los ingresos percibidos en este rubro en comparación con el año precedente, y su contribución a los ingresos tributarios bajó de 25,5% a 15,1% del total. Este drástico descenso obedeció, de manera específica, a la desaparición de la llamada Comisión Cambiaria dispuesta en la ley 557-05, cuya aplicación disminuyó en 71% los ingresos percibidos por este concepto tributario.

Recuadro 1

INGRESOS TRIBUTARIOS CON MAYOR CRECIMIENTO EN 2006

Los ingresos generados por los impuestos sobre la propiedad obtuvieron en 2006 un aumento real de 94,5%, que obedeció casi totalmente al nuevo impuesto de 17% sobre el valor cif de los vehículos cuyas placas y certificados se expiden por primera vez.

El monto de las contribuciones a la seguridad social se multiplicó 30 veces debido a un ingreso extraordinario por contribuciones del empleador, registrado en diciembre, que estaba hasta entonces en una cuenta especial de la Secretaría de Estado de Hacienda.

La recaudación de los impuestos sobre la transferencia de bienes industrializados y servicios (ITBIS) fue 25% más alta en términos reales como resultado del plan de combate a la evasión iniciado desde 2005, del elevado nivel de actividad económica y por la eliminación de algunas exenciones fiscales.

El ingreso real proveniente de los impuestos selectivos se expandió 34% gracias a la mayor recaudación (39% real) del impuesto sobre bienes, y en particular a la generada por el impuesto selectivo a los hidrocarburos (13%) instaurado en diciembre de 2005.

Los impuestos sobre los ingresos tuvieron una tasa de crecimiento real de 27,1%, y se observaron incrementos de más de 100% en algunos componentes, como los impuestos por dividendos, intereses, provisión de bienes y servicios y pagos al exterior.

En cambio, el gasto público total fue muy dinámico en 2006, y presentó un repunte real de 14,1% (contra 4,8% en 2005). Entre los factores que explican esta expansión se cuentan las elecciones locales y legislativas de mayo, la construcción del metro de Santo Domingo y los subsidios al sector energético (electricidad y gas LP). El primer factor se asocia al fuerte incremento de algunos componentes del gasto corriente, como los servicios no personales (en especial, servicios básicos y programas de asistencia social), rubro en el que las erogaciones se elevaron 34% en términos reales. Al segundo factor responde la aceleración de la inversión

fija pública, cuyo componente más importante, la edificación, presentó en 2006 un alza extraordinaria (54,4% real), en tanto que el tercer factor determinó un crecimiento de 12% a precios constantes de las transferencias corrientes, que representaron 43% del monto total de los gastos corrientes.

De estos tres factores, la construcción del metro de Santo Domingo fue quizá el de mayor impacto en el gasto público. Se estima que 45% de la obra fue concluida durante 2006, lo que refleja la aceleración del proyecto y a la vez la alta prelación que guarda en la agenda gubernamental. Es previsible que en 2007 esta obra

tenga nuevamente una importancia similar, tanto en el gasto público como en sus efectos multiplicadores sobre la economía. En el presupuesto 2007 del gobierno central se asignó una suma nominal seis veces mayor a la presupuestada en este rubro en 2006.

Otro capítulo del gasto que registró un aumento sustancial fue el pago de intereses por endeudamiento, cuyo valor real fue casi 16% mayor que un año antes. Cerca de tres cuartas partes (73%) del monto total erogado en este renglón presupuestario correspondieron a la deuda externa. En 2006 el servicio de esta última mostró un incremento real de 24,7%.

En diciembre el Congreso aprobó una ley de rectificación tributaria que, entre otras medidas, modificó al alza los gravámenes al consumo de cigarrillos, bebidas alcohólicas y cerveza, además de establecer un impuesto de 16% a los servicios de seguro en general. Se espera que estas rectificaciones aporten en 2007 un crecimiento de los ingresos tributarios del gobierno por el equivalente a 1,5% del PIB. Ésta fue la tercera modificación tributaria desde agosto de 2004 en la República Dominicana.

En el programa fiscal de 2007 se fijó como meta un superávit primario equivalente a 2,3% para el sector público consolidado. Además, en el presupuesto de 2007 se contemplan medidas para limitar las transferencias y el gasto de capital.

b) La política monetaria

La gestión monetaria mantuvo la firmeza del bienio precedente, y se cumplieron de nuevo con holgura los objetivos fijados. La tasa de inflación se redujo al extremo inferior del rango acordado con el FMI en la carta de intención para 2006. La tasa de interés ponderada de los Certificados Cupón Cero bajó a 10,02% en diciembre de 2006 (versus 14,68% un año antes), mientras que la de los certificados de colocación directa descendió a 14% (frente a 17%). Tal disminución de los costos financieros permitió reducir a 2,5% del PIB el monto del déficit cuasifiscal (que al cierre de 2005 fue de 2,95%). Se espera que en 2007 esta variable experimente un nuevo descenso, al menos a 2,3% del PIB.

El Banco Central continuó con la estrategia de elevar la duración y la composición de los

valores en circulación. En 2006 extendió a 16 meses el plazo promedio de estos instrumentos (contra 7,5 y 13,5 meses, respectivamente, en 2004 y 2005). Esa ampliación ha permitido crear un referente cada vez más adecuado a las modificaciones de la estructura de las colocaciones directas que se realizan en ventanillas. La proporción de certificados colocados entre el público con redención anticipada se contrajo de casi 50% del total de los certificados a fines de 2005 a casi un tercio en 2006.

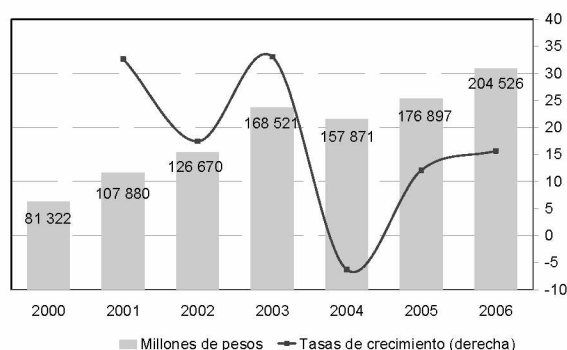
La acumulación de reservas internacionales netas del Banco Central aumentó 20,2%, porcentaje muy superior al mínimo establecido en el programa monetario.

La disminución de las tasas de interés de los instrumentos monetarios del Banco Central volvió a inducir el descenso de las tasas bancarias, que en 2006 observaron los niveles más bajos desde su liberalización en 1991. En diciembre de 2006 las tasas de interés activas y pasivas de la banca múltiple promediaron 16,44% y 7,69%, respectivamente, 3,73 y 3,93 puntos porcentuales menos que 12 meses antes. Con todo, el margen de intermediación de la banca múltiple fue un poco más alto en diciembre de 2006 (8,75%) que un año antes (8,55%).

El medio circulante (M1) acusó un crecimiento real de 5%. En correspondencia con el dinamismo mostrado por el mercado interno, el efectivo en poder del público fue el componente del medio circulante que aumentó con más rapidez (9,8% en términos reales). La liquidez en moneda nacional (M2) y la liquidez ampliada (M3, que incorpora los depósitos en dólares) observaron una variación real mucho menor (2,1% en ambos casos).

El financiamiento total otorgado por los bancos comerciales en 2006 tuvo un incremento real de 10,6%, el más alto del último quinquenio. Más de cuatro quintas partes de los préstamos (86,5%) fueron para el sector privado. Un 73,2% de los préstamos al sector privado se canalizó hacia actividades productivas, especialmente construcción (donde el financiamiento bancario se amplió 79,3% en términos reales) y manufacturas (se elevó 37,4%). Estas dos actividades concentraron 40% del crecimiento efectivo de la cartera de préstamos al sector privado.

Gráfico 2
PRÉSTAMOS CONCEDIDOS POR LOS
BANCOS COMERCIALES, 2000-2006
 (Millones de pesos y tasas de crecimiento)



Fuente: CEPAL, sobre la base de cifras oficiales.

En 2006 aumentó nuevamente el coeficiente de intermediación financiera de la banca comercial (relación cartera de préstamos bruta a captación total), y al final del año fue de 62,2%, lo que equivale a 5,4 puntos porcentuales más que en diciembre de 2005. Esta tendencia pone de manifiesto la mayor canalización de recursos del sistema bancario a la cartera de préstamos y el mantenimiento de fuentes de financiamiento menos costosas. La combinación de ambos elementos ha redundado en una mejora de los beneficios y los índices de rentabilidad. Estos dos indicadores, en efecto, alcanzaron en 2006 promedios de 24,6% y 15,1%, respectivamente, que son ligeramente superiores a los del año precedente.

c) La política cambiaria

El cumplimiento de las metas monetarias contribuyó a la estabilidad registrada en el mercado cambiario. Más allá de las variaciones coyunturales del mercado de divisas, que hacia fines del tercer trimestre fueron marcadas, la estabilidad del tipo de cambio se sostuvo sin sobresaltos, favoreciendo la afluencia de capitales a la economía dominicana.

En el marco de un régimen de flotación, la relación cambiaria del peso dominicano conservó en 2006 niveles nominales muy similares a los del último bimestre del año anterior. Esta tendencia continuó en el primer semestre de 2007.

Durante todo este período, un objetivo de la política cambiaria ha sido bajar la volatilidad del tipo de cambio y no determinar su nivel. El objetivo de reducir la volatilidad del tipo de cambio ha sido fundamental en la gestión cambiaria de corto plazo, pero empieza a hacerse necesario no descuidar el nivel del tipo de cambio real, que está resintiendo presiones a la apreciación debido a la tendencia de mayores entradas de capital (como las remesas, que significan un ingreso de divisas equivalente a 10% del PIB).

d) Otras políticas

En enero se creó el Sistema de Crédito Público, con lo que se unificó en una sola dependencia del poder ejecutivo la gestión de operaciones que origina la deuda pública y la administración de sus servicios. Esta iniciativa responde a la necesidad de institucionalizar la política de financiamiento del sector público dominicano, especialmente en cuanto a la fijación de los techos de endeudamiento y a la capacidad de identificar y evaluar la pertinencia de las operaciones que lo justifican. También se creó un Consejo de la Deuda Pública, cuya función central es proponer al poder ejecutivo la estrategia nacional de endeudamiento interno y externo, incluyendo límites máximos, condiciones, selección de agentes financieros y disposiciones legales, institucionales y administrativas para una mejor gestión del endeudamiento.

En agosto de 2006 se realizaron una serie de ajustes legislativos a fin de armonizar el régimen legal dominicano a los requerimientos del DR-CAFTA con respecto a la propiedad intelectual, la protección de derechos de autor y de marcas, la equiparación de las disposiciones sanitarias y fitosanitarias de la Organización Mundial de Comercio (OMC) y la eliminación de tasas sobre costo, seguro y flete de las importaciones. Un esfuerzo adicional se hizo en noviembre, cuando se promovieron numerosas modificaciones al articulado de las leyes de propiedad industrial, propiedad intelectual, de procedimientos aduanales, de medidas de salvaguardia y de adquisiciones públicas.

Recuadro 2

EL SISTEMA DE CRÉDITO PÚBLICO

Las actividades del Sistema de Crédito Público son: a) la contratación de préstamos con instituciones financieras internacionales; b) la emisión y colocación de títulos, bonos y otras obligaciones financieras; c) la emisión de letras del Tesoro cuyo vencimiento rebase el ejercicio presupuestario en el que sean emitidas; d) la ejecución de contratos de bienes, obras o servicios cuyo pago se realice en más de un ejercicio posterior al que se haya devengado el gasto; e) la deuda contingente que se genere por otorgamiento de avales, fianzas o garantías con vencimiento después del ejercicio fiscal, y f) toda operación de renegociación, consolidación o conversión de la deuda pública que tenga por objeto refinanciar o reestructurar pasivos públicos.

En 2006 continuó el proceso de fortalecimiento del marco regulatorio del sistema financiero. Se aprobaron los reglamentos de protección al usuario de servicios financieros, de seguros de fomento de hipotecas aseguradas, del pro-

grama monetario e instrumentos de política monetaria y de concentración de riesgos. También se reformaron los reglamentos de riesgos de liquidez y de mercado. Además, se instauró el cálculo del encaje legal de los bancos múltiples.

4. Evolución de las principales variables

a) La actividad económica

El fuerte crecimiento económico de 2006 (10,7%) se tradujo en un incremento anual del PIB por habitante de 8,9%, el más elevado de los últimos ocho años. Este resultado sugiere que el proceso de recuperación económica iniciado a mediados de 2005 se ha consolidado. Este impulso de la economía ha continuado en 2007, al registrarse en el primer trimestre un aumento de 9,1% con respecto al mismo período un año antes.

A diferencia de 2005, la fuerza motriz del crecimiento en 2006 fue el gasto de inversión (que ascendió 20,7%), más que el de consumo (9,6%). Pese a su incremento, el coeficiente de inversión (17,8%) aún se situó por debajo del alcanzado en 2000 (21,6%). Otra peculiaridad con respecto a 2005 es que ahora la expansión general está reposando más ampliamente en actividades productoras de bienes, y sólo en una proporción menor a la habitual en las de servicios.

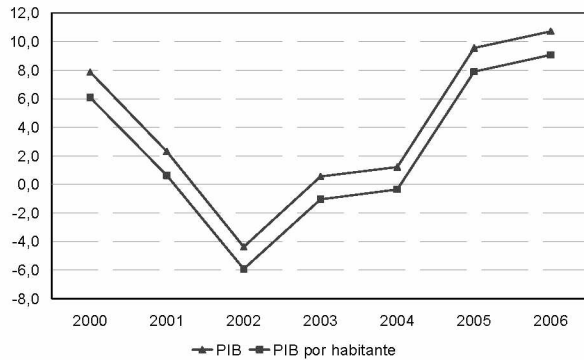
El motor del crecimiento en 2006 fue la demanda interna, cuya variación real por segundo año consecutivo se ubicó en dos dígitos (11,1%). La demanda externa de bienes y servicios por su parte se elevó 5,2%. En el desempeño de esta variable, y en contraste con lo ocurrido en el mercado interno durante el año, fue determinante el componente de servicios. En efecto,

el renglón de bienes se vio nuevamente muy afectado por la contracción (-5,1%) de las exportaciones de las zonas francas, que representan cerca de 70% del total de este tipo de ventas externas.

Con excepción de las zonas francas, prácticamente todas las actividades productivas contribuyeron al incremento general de la economía en 2006. El valor agregado en la producción agropecuaria tuvo su mejor año desde 2001, con un aumento real de 9,9%. Al finalizar 2006, el índice de la producción agropecuaria era 16% superior al alcanzado antes de la crisis de 2003. A diferencia de 2005, ahora participaron en el crecimiento todos los segmentos relevantes del sector: la producción pecuaria, la forestal y la pesca, y sobre todo los cultivos de exportación y los destinados al mercado interno, con lo que el

índice de la agricultura rompió un ciclo de cuatro años consecutivos de contracción.

Gráfico 3
PRODUCTO INTERNO BRUTO Y PIB POR
HABITANTE, 2000-2006
(Variación porcentual anual)



Fuente: CEPAL, sobre la base de cifras oficiales.

La reanimación general del sector tiene particular importancia en lo que respecta a la agricultura, gracias a la importancia social que ésta guarda y al peso económico específico que aún conserva. Después de la ostensible recaída de su producto en 2004 (-12,4%) y del raquítico aumento de 2006 (3,5%), la agricultura experimentó un repunte real de 13,5%. En este crecimiento coadyuvieron algunos cultivos básicos como el arroz (con un incremento de 11,7% de su valor agregado) y algunos rubros tradicionales de exportación como el cacao. Por el contrario, la producción de café fue muy moderada (1,5%), al tiempo que la de caña de azúcar y la de tabaco volvieron a experimentar retrocesos (-4,8% y -7%, respectivamente).

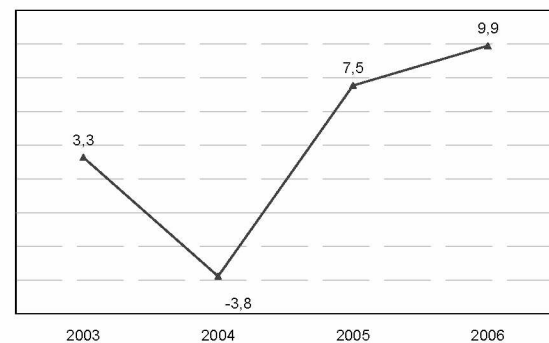
En el desempeño globalmente positivo del sector agropecuario fue clave la política de incentivos, financiamiento y asistencia técnica a los pequeños y medianos productores ofrecida por el gobierno y el Banco Agrícola. El monto del financiamiento otorgado por esta institución en 2006 supuso un aumento real anual de 20,3%. También se amplió la cartera de créditos a la producción de los consejos nacionales del café, el cacao y la industria lechera, como la del Programa de Producción de Alimentos Básicos.

El comportamiento agregado del sector agropecuario se ha mantenido en los primeros meses de 2007. En el período enero-marzo se

observó un crecimiento del valor agregado de 5,1%.

El conjunto del producto manufacturero se elevó en 2006 a un ritmo ligeramente superior al del año previo (5,7% frente a 5,4%) gracias al impulso del sector manufacturero no maquilador, cuyo valor agregado anual se incrementó 7,4%. En este sector sobresale el alto desempeño de la molinería y el procesamiento de alimentos, y el de algunas ramas asociadas a la construcción y las obras públicas, como la producción de cemento. Para estas actividades, la demanda interna de consumo e inversión fue una fuerza motriz de primer orden. En los primeros meses de 2007 se advierte en este sector un menor impulso de expansión.

Gráfico 4
PIB AGROPECUARIO, 2003-2006
(Variación porcentual anual)



Fuente: CEPAL, sobre la base de cifras oficiales.

El producto de las zonas francas disminuyó notablemente en 2006 (-8,3%) debido a una nueva caída anual, pero ahora más pronunciada, de la fabricación de textiles (-18,4% frente a -5,4% en 2005). Durante el primer trimestre de 2007 la reducción del valor agregado de las zonas francas y de la industria textil se acentuaron (-12,2% y -17,6%, respectivamente). Estos resultados ponen de manifiesto los efectos negativos que provocó para la industria textil de exportación dominicana la apertura del mercado estadounidense a otros países. Propiciada por el término del Acuerdo Multifibras, dicha apertura amplió la presencia competitiva de otros productores, en especial los asiáticos, que han ido desplazando a varios fabricantes de la región. Como resultado, la participación dominicana en las

exportaciones textiles de zonas francas hacia Estados Unidos declinó 16% en 2005 y 19,1% en 2006.

La construcción fue uno de los sectores de actividad que observó en 2006 una de las tasas más elevadas de crecimiento (22,7%, el doble del promedio nacional). Dicha expansión respondió por una parte a la intensificación de las obras públicas del gobierno central, cuyo gasto en este renglón durante 2006 subió casi 30% en términos reales. La parte sustancial de estas inversiones fue absorbida por la construcción del metro de Santo Domingo y otras obras de comunicación en el resto del país. Como es habitual, el dinamismo de la construcción se reflejó en un ascenso considerable de los volúmenes de venta de algunos de sus principales insumos: cemento (23,5%), varilla (23,2%) y pintura (11,9%). Además, la ampliación del crédito hipotecario por parte del sistema financiero fue crucial. Al cierre de 2006, el valor real de la cartera de este tipo de crédito de los bancos comerciales, hipotecarios y de desarrollo era 74% mayor que un año antes. En el primer trimestre de 2007, los préstamos de la banca múltiple a la construcción aumentaron 86,8% respecto de 2006.

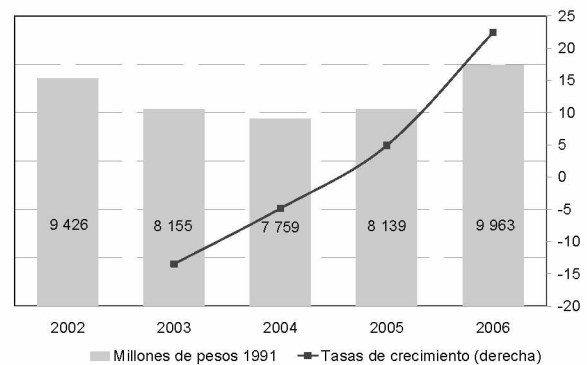
El producto de los servicios básicos (que generan 22,5% del PIB) también se elevó intensamente (18,6%). Tanto el producto de transportes y almacenamiento como el de energía y agua mostraron registros relativamente importantes (8,3% y 7,25%, respectivamente), pero como en años anteriores, el de las comunicaciones fue el más vigoroso. Con una tasa anual de 26,1%, el incremento de esta actividad fue impulsado por la demanda creciente de servicios telefónicos, cuya satisfacción supone una ampliación continua de sus redes de servicio. En 2007, el valor agregado de las comunicaciones ha seguido creciendo aceleradamente, con una tasa de 20,7% en el primer trimestre.

El desempeño del sector de hoteles, bares y restaurantes fue menos dinámico en comparación con el año anterior (5,5% frente a 9,2%). Aunque el ingreso de visitantes extranjeros aumentó más que en 2005, los ingresos por turismo observaron un ritmo anual menor en comparación con este mismo año. Un factor

que influyó en los resultados del sector fue la combinación de un incremento (5,4%) de las habitaciones disponibles con una ligera baja (-0,9%) de la ocupación hotelera. En el primer trimestre de 2007 las perspectivas del sector mejoraron: el producto subió 7%, la tasa de ocupación fue de 87,2% (la mayor para un período similar) y el monto de los ingresos de divisas por turismo se elevó 4,9%.

El sector financiero creció intensamente en 2006, con una tasa de 22,4%. En este marco, el financiamiento a la economía arrojó un aumento significativo y acorde con el grado de reactivación general de las actividades productivas. Los préstamos de la banca múltiple, el segmento más importante del sector financiero, se incrementaron 15,6% con respecto a 2005.

Gráfico 5
PIB DE INTERMEDIACIÓN FINANCIERA, SEGUROS Y ACTIVIDADES CONEXAS, 2002-2006
(Millones de pesos de 1991 y tasas de crecimiento)



Fuente: CEPAL, sobre la base de cifras oficiales.

En correspondencia con las tendencias anteriores, el comercio también mostró un alto desempeño. En el aumento de 11,7% de su PIB en 2006 incidió el elevado nivel de actividad alcanzado en el año por la economía, pero también la reanudación de los flujos de financiamiento bancario al sector, que a diferencia de 2005 (cuando disminuyeron 2,2%), ahora ascendieron de manera muy significativa (12,9%). Otro factor de gran relevancia fue la notable expansión de los créditos individuales de consumo, cuyo valor acusó un incremento real de 44%. El impulso del sector comercial continúa en 2007, con un crecimiento real del valor agregado de 17,2%, durante el primer trimestre.

b) Los precios, las remuneraciones y el empleo

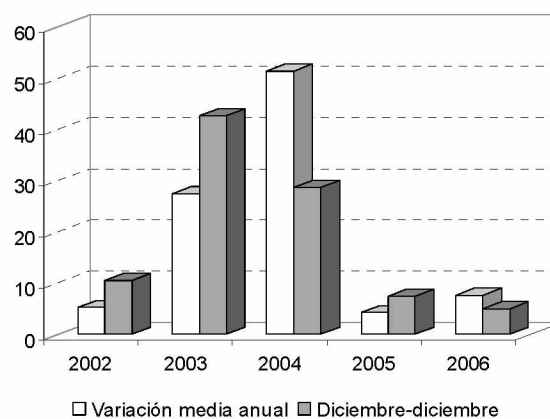
La tasa anual de inflación de 5% fue menor a la de 2005, además de ubicarse en el rango inferior de la meta establecida en el programa monetario y en el acuerdo con el FMI. Los grupos de mayor impacto en el alza general de los precios fueron alimentos, bebidas y tabaco, vivienda, transporte y educación. En su conjunto, estos cuatro rubros contribuyeron con 75,8% de la variación anual del índice de precios al consumidor. La firme conducción de la política monetaria, la estabilidad mostrada en términos generales por la divisa nacional y la mejora relativa de los precios internacionales del petróleo en los últimos cuatro meses del año son los principales factores que explican el favorable desempeño de 2006 de la República Dominicana en materia de inflación.

Gracias a la sobresaliente expansión económica, las condiciones generales del mercado de trabajo siguieron mejorando. La tasa de desempleo abierta (4,9%) llegó a su nivel más bajo desde 2000 y la tasa de desempleo ampliada bajó al menor de los últimos cuatro años. La ocupación total aumentó a un ritmo más del doble que el año anterior (4,5% y 2,1% respectivamente);

los sectores que contribuyeron mayormente al resultado general fueron el agropecuario (22,3% del incremento total), la construcción (16,8%) y otros servicios (37,6%).

El nivel nominal del salario mínimo se mantuvo en los valores de 2005, cuando logró un alza nominal de 30%, lo que en términos reales implicó un descenso de 5%.

Gráfico 6
INFLACIÓN ANUAL, 2002-2006
(Porcentajes)



Fuente: CEPAL, sobre la base de cifras oficiales.

5. Perspectivas para el año 2007

Se prevé que la conducción de la política económica seguirá siendo administrada bajo los mismos criterios del bienio precedente y con apego a las metas establecidas en el acuerdo suscrito con el FMI. Se da por descontado que se preservará la disciplina monetaria y se espera que también se recupere la disciplina fiscal, que en 2006 se vio relativamente quebrantada al no alcanzarse los objetivos de equilibrio presupuestario fijados para el año.

Se estima que el crecimiento económico mantendrá el intenso dinamismo mostrado a lo largo de 2006. Esta tendencia se ha confirmado en el primer semestre de 2007. Los índices disponibles revelan que la tendencia al alza de la producción se mantiene a ritmos similares a los de un año antes en el sector agropecuario, el comercio, el turismo, los servicios básicos y las manufacturas. Por su parte, la producción en las zonas francas sigue enfrentando graves dificultades para ajustar su funcionamiento general a las nuevas realidades productivas y comerciales que confrontan las empresas textiles y de confección, consti-

tutivas del segmento mayoritario y de mayor peso en términos de empleo y exportaciones de esta importante actividad económica.

Dadas las tendencias observadas en el primer semestre de 2007, es posible esperar una tasa de crecimiento anual cercana a 8% (tasa que está en línea con las estimaciones del gobierno a principios de año). Las probabilidades de que se logre un incremento anual más intenso son altas, sobre todo si no se presentan choques externos (como un repunte extraordinario de los precios internacionales del petróleo) o contingencias naturales de envergadura.

Anexo estadístico

Cuadro 1

REPÚBLICA DOMINICANA: PRINCIPALES INDICADORES ECONÓMICOS, 2002-2006

	2002	2003	2004 a/	2005 a/	2006 a/
	Tasas de variación				
Crecimiento e inversión					
Producto interno bruto	-4,4	0,5	1,2	9,5	10,7
Producto interno bruto por habitante	-5,9	-1,0	-0,4	7,9	9,1
Producto interno bruto (millones de pesos)	467 166	616 805	926 846	1 025 269	1 181 652
Deflactor implícito del PIB (1991 = 100)	208,7	274,1	406,9	410,9	427,8
Ingreso nacional bruto disponible a precios de mercado (dólares de 2000) b/	5,5	-2,9	-0,2	9,0	8,9
Producto interno bruto sectorial	<u>-4,4</u>	<u>0,5</u>	<u>1,2</u>	<u>9,5</u>	<u>10,7</u>
Bienes	4,5	-1,1	0,2	7,5	7,8
Servicios básicos	6,7	-7,5	-20,1	5,3	7,2
Otros servicios	-11,0	2,3	2,9	11,2	13,0
	Puntos porcentuales				
Descomposición de la tasa de crecimiento del PIB	<u>-4,4</u>	<u>0,5</u>	<u>1,2</u>	<u>9,5</u>	<u>10,7</u>
Consumo	-5,5	-2,9	0,8	10,0	8,2
Gobierno	0,3	-0,1	-0,2	0,4	0,4
Privado	-5,8	-2,8	1,0	9,6	7,8
Inversión	1,9	-6,2	-1,8	2,0	3,2
Exportaciones	0,9	2,8	0,7	3,9	2,2
Importaciones (-)	1,8	-6,9	-1,5	6,4	3,0
	Porcentajes sobre el PIB b/				
Inversión bruta interna	21,6	17,9	17,8	16,0	17,8
Ahorro nacional	18,6	22,9	22,6	14,6	15,6
Ahorro externo	3,0	-4,9	-4,7	1,4	2,2
Empleo y salarios					
Salario mínimo real empresas grandes (índices 2000 = 100)	105,0	87,1	68,4	95,9	89,2
	Tasas de variación				
Precios (diciembre a diciembre)					
Precios al consumidor	10,5	42,7	28,7	7,4	5,0
Sector externo					
Relación de precios del intercambio (índices 2000 = 100) c/	101,5	97,9	96,7	95,8	94,9
Tipo de cambio nominal (pesos por dólar)	17,59	29,37	41,93	30,28	33,30
Tipo de cambio real (índices 2000 = 100)	99,15	132,83	128,54	92,10	97,20
	Millones de dólares				
Balanza de pagos d/					
Cuenta corriente	-797,9	1 036,2	1 047,1	-477,8	-786,1
Balance comercial	-1 915,4	93,4	338,6	-1 278,0	-2 084,3
Exportaciones de bienes y servicios e/	8 235,7	8 939,6	9 439,8	10 057,9	10 663,5
Importaciones de bienes y servicios e/	10 151,1	8 846,2	9 101,2	11 335,9	12 747,8
Balance en cuenta financiera	383,0	-16,3	117,5	1 563,1	1 556,3
Reservas internacionales	554,8	546,5	-179,2	-704,9	-271,0

/Continúa

Cuadro 1 (Conclusión)

	2002	2003	2004 a/	2005 a/	2006 a/
	Porcentajes				
Endeudamiento externo					
Deuda bruta (porcentajes del PIB)	17,1	28,7	28,9	20,1	20,5
Intereses devengados (porcentajes de exportaciones) f/	1,7	1,8	2,8	2,4	0,6
	Porcentajes del PIB				
Gobierno central					
Ingresos corrientes	14,2	12,9	13,6	15,4	16,0
Egresos corrientes	10,4	9,3	11,5	11,9	12,9
Ahorro corriente	3,8	3,6	2,2	3,4	3,1
Gastos de capital	4,1	2,6	2,9	3,8	3,3
Resultado financiero: (-) significa déficit	0,0	1,1	-0,6	-0,2	0,0
Financiamiento interno	-0,4	-1,9	2,1	0,9	-1,8
Financiamiento externo	0,3	0,8	-1,5	-0,7	1,7
	Tasas de variación				
Moneda y crédito					
Balance monetario del sistema bancario (M3)	13,7	72,4	10,9	11,9	7,1
Reservas internacionales netas	-106,8	-1 103,3	353,9	99,7	16,1
Crédito interno neto	29,8	64,2	-3,7	-5,7	3,3
Al sector público	638,7	-80,8	526,5	79,5	101,3
Al sector privado	20,4	34,9	-1,5	9,3	15,0
Dinero (M1)	6,6	88,5	7,7	18,5	10,0
Depósitos de ahorro y a plazo en moneda nacional	16,5	66,4	12,3	9,3	6,0
M2	13,7	72,2	11,0	11,9	7,1
Depósitos en dólares	14,3	239,7	-53,9	41,8	-23,4
	Tasas anuales				
Tasas de interés real (promedios anuales)					
Pasivas g/	11,2	-5,2	-19,9	7,6	2,4
Activas g/	18,3	1,6	-13,1	17,9	10,0
Tasa de interés equivalente en moneda extranjera h/	11,0	-27,6	-15,0	55,2	0,2

Fuente: CEPAL, sobre la base de cifras oficiales.

a/ Cifras preliminares.

b/ Sobre la base de dólares a precios constantes de 2000.

c/ Pueden no coincidir con los que se derivan de las cuentas nacionales del país, por metodologías y coberturas diferentes.

d/ Los componentes de la balanza de pagos se computan de acuerdo con la metodología del V Manual del Balance de Pagos del FMI.

e/ A partir de 1993 incluye maquila.

f/ Intereses devengados netos según cifras de la balanza de pagos.

g/ Plazo de hasta 90 días.

h/ Tasa de interés pasiva deflactada con la variación del tipo de cambio.

Cuadro 2

REPÚBLICA DOMINICANA: PRINCIPALES INDICADORES TRIMESTRALES, 2004-2007

	2004 a/				2005 a/				2006 a/				2007 a/			
	I	II	III	IV	I	II	III	IV	I	II	III	IV	I	II	III	IV
Producto interno bruto (índices 1990 = 100)	168,9	183,5	213,4	213,6	176,2	196,6	235,6	244,9	199,2	226,9	256,9	261,3
Variación porcentual	-0,1	4,8	-1,1	3,8	4,3	7,2	10,4	14,6	13,0	15,4	9,0	6,7
Precios al consumidor (variación en 12 meses)	58,3	62,8	51,7	36,5	9,6	1,2	1,0	5,4	8,2	9,4	8,2	4,6	4,9
Tipo de cambio real (índices 2000 = 100)	156,3	143,2	124,1	92,9	89,9	89,2	90,6	98,5	99,7	96,0	96,1	96,9	95,6
Tasa de interés real b/																
Pasiva	-38,7	-40,4	-30,6	-15,5	10,1	11,7	9,4	6,5	3,7	1,9	0,2	2,9	2,8
Activa	-27,0	-27,8	-19,0	-5,3	20,5	22,8	20,5	15,6	13,2	10,7	11,1	12,4	12,2
Dinero (M1) (variación en 12 meses)	76,1	39,5	41,1	5,8	8,1	8,4	12,8	26,9	16,2	9,5	14,3	18,4	17,6

Fuente: CEPAL, sobre la base de cifras oficiales.

a/ Cifras preliminares.

b/ Múltiples bancos, información del Banco Central de la República Dominicana.

Cuadro 3

REPÚBLICA DOMINICANA: OFERTA Y DEMANDA GLOBALES, 2002-2006

(Millones de pesos dominicanos, valores encadenados, año de referencia 1991)

	Millones de pesos de 1991					Composición			Tasas de crecimiento			
						porcentual						
	2002	2003	2004 a/	2005 a/	2006 a/	2002	2005 a/ 2006 a/	2003	2004 a/	2005 a/	2006 a/	
Oferta global	341 874	327 603	327 027	363 394	397 543	152,8	145,6	143,9	-4,2	-0,2	11,1	9,4
Producto interno bruto a precios de mercado	223 797	225 025	227 763	249 507	276 238	100,0	100,0	100,0	0,5	1,2	9,5	10,7
Importaciones de bienes y servicios b/	118 077	102 578	99 264	113 887	121 306	52,8	45,6	43,9	-13,1	-3,2	14,7	6,5
Demanda global	341 874	327 603	327 027	363 394	397 543	152,8	145,6	143,9	-4,2	-0,2	11,1	9,4
Demanda interna	251 364	230 902	228 726	256 122	284 663	112,3	102,7	103,1	-8,1	-0,9	12,0	11,1
Inversión bruta interna	55 346	41 388	37 351	41 889	49 968	24,7	16,8	18,1	-25,2	-9,8	12,1	19,3
Inversión bruta fija	48 603	37 084	34 340	38 905	46 978	21,7	15,6	17,0	-23,7	-7,4	13,3	20,7
Construcción	26 729	23 042	21 710	23 288	28 627	11,9	9,3	10,4	-13,8	-5,8	7,3	22,9
Maquinaria c/	21 874	14 042	12 630	15 617	18 350	9,8	6,3	6,6	-35,8	-10,1	23,6	17,5
Pública d/	10 860	6 320	3 485	6 262	8 507	4,9	2,5	3,1	-41,8	-44,8	79,7	35,8
Privada d/	44 486	35 068	33 865	35 627	41 461	19,9	14,3	15,0	-21,2	-3,4	5,2	16,4
Variación de existencias	6 743	4 304	3 010	2 984	2 990	3,0	1,2	1,1	-36,2	-30,0	-0,9	0,2
Consumo total	196 018	189 514	191 375	214 234	234 695	87,6	85,9	85,0	-3,3	1,0	11,9	9,6
Gobierno general	8 608	8 417	7 994	8 897	9 848	3,8	3,6	3,6	-2,2	-5,0	11,3	10,7
Privado	187 410	181 097	183 382	205 337	224 847	83,7	82,3	81,4	-3,4	1,3	12,0	9,5
Exportaciones de bienes y servicios b/	90 510	96 701	98 301	107 272	112 880	40,4	43,0	40,9	6,8	1,7	9,1	5,2

Fuente: CEPAL, sobre la base de cifras del Banco Central de la República Dominicana y del Fondo Monetario Internacional.

a/ Cifras preliminares.

b/ A partir de 1993 información recopilada de acuerdo con el V Manual de Balance de Pagos (FMI).

c/ A partir de 1995 incluye los bienes de capital de las zonas francas.

d/ Incluye variación de existencias.

Cuadro 4

REPÚBLICA DOMINICANA: PRODUCTO INTERNO BRUTO POR ACTIVIDAD ECONÓMICA A PRECIOS DE MERCADO, 2002-2006

(Millones de pesos dominicanos, valores encadenados, año de referencia 1991)

	Millones de pesos de 1991					Composición porcentual			Tasas de crecimiento			
	2002	2003	2004 a/	2005 a/	2006 a/	2002	2005 a/	2006 a/	2003	2004 a/	2005 a/	2006 a/
Agropecuario	21 112	21 805	20 985	22 569	24 805	9,4	9,0	9,0	3,3	-3,8	7,5	9,9
Arroz	1 999	1 690	1 632	1 804	2 016	0,9	0,7	0,7	-15,5	-3,5	10,6	11,7
Cultivos tradicionales de exportación	2 855	2 805	2 455	2 572	2 649	1,3	1,0	1,0	-1,7	-12,5	4,7	3,0
Otros cultivos	6 429	7 556	6 471	6 558	7 741	2,9	2,6	2,8	17,5	-14,4	1,4	18,0
Ganadería, silvicultura y pesca	9 830	9 755	10 427	11 635	12 399	4,4	4,7	4,5	-0,8	6,9	11,6	6,6
Industrias	76 560	74 795	75 784	81 500	87 347	34,2	32,7	31,6	-2,3	1,3	7,5	7,2
Minería	1 287	1 390	1 450	1 445	1 580	0,6	0,6	0,6	8,0	4,3	-0,3	9,3
Manufactura local	51 103	50 647	51 361	56 039	60 169	22,8	22,5	21,8	-0,9	1,4	9,1	7,4
Elaboración de productos de molinería	466	380	376	411	459	0,2	0,2	0,2	-18,6	-1,0	9,3	11,8
Elaboración de azúcar	1 736	1 772	1 896	1 741	1 796	0,8	0,7	0,7	2,0	7,0	-8,2	3,2
Elaboración de bebidas y productos de tabaco	7 422	7 688	7 486	8 199	8 303	3,3	3,3	3,0	3,6	-2,6	9,5	1,3
Fabricación de productos de la refinación de petróleo	1 233	870	842	837	857	0,6	0,3	0,3	-29,4	-3,3	-0,5	2,4
Otras industrias manufactureras	40 245	39 938	40 760	44 850	48 753	18,0	18,0	17,6	-0,8	2,1	10,0	8,7
Manufactura zonas francas	11 191	11 403	12 259	12 494	11 462	5,0	5,0	4,1	1,9	7,5	1,9	-8,3
Fabricación de productos textiles y prendas de vestir	6 403	6 510	6 618	6 259	5 107	2,9	2,5	1,8	1,7	1,7	-5,4	-18,4
Otras zonas francas	4 788	4 893	5 641	6 235	6 355	2,1	2,5	2,3	2,2	15,3	10,5	1,9
Construcción	12 979	11 354	10 715	11 522	14 136	5,8	4,6	5,1	-12,5	-5,6	7,5	22,7
Servicios	113 048	115 410	118 370	128 908	142 942	50,5	51,7	51,7	2,1	2,6	8,9	10,9
Energía y agua	5 722	5 292	4 229	4 454	4 773	2,6	1,8	1,7	-7,5	-20,1	5,3	7,2
Comercio	23 481	22 632	22 607	26 253	29 329	10,5	10,5	10,6	-3,6	-0,1	16,1	11,7
Hoteles, bares y restaurantes	14 876	16 955	18 243	19 918	21 009	6,6	8,0	7,6	14,0	7,6	9,2	5,5
Transporte y almacenamiento	9 877	9 120	9 047	9 627	10 424	4,4	3,9	3,8	-7,7	-0,8	6,4	8,3
Comunicaciones	9 622	12 100	14 048	17 836	22 487	4,3	7,1	8,1	25,8	16,1	27,0	26,1
Intermediación financiera, seguros y actividades conexas	9 426	8 155	7 759	8 139	9 963	4,2	3,3	3,6	-13,5	-4,9	4,9	22,4
Alquiler de viviendas	14 547	14 882	15 420	15 954	16 495	6,5	6,4	6,0	2,3	3,6	3,5	3,4
Administración pública y defensa; seguridad social de afiliación obligatoria	3 013	3 153	3 192	3 189	3 336	1,3	1,3	1,2	4,6	1,3	-0,1	4,6
Enseñanza	2 604	2 656	2 774	2 820	2 934	1,2	1,1	1,1	2,0	4,4	1,7	4,1
Salud	3 801	3 902	3 963	3 964	4 047	1,7	1,6	1,5	2,6	1,6	0,0	2,1
Otras actividades de servicios	16 078	16 563	17 087	16 755	18 145	7,2	6,7	6,6	3,0	3,2	-1,9	8,3
SIFMI (Servicios de intermediación financiera medidos indirectamente)	-5 709	-3 581	-3 414	-3 726	-4 296	-2,6	-1,5	-1,6	-37,3	-4,7	9,1	15,3
Valor agregado	205 010	208 429	211 724	229 251	250 799	91,6	91,9	90,8	1,7	1,6	8,3	9,4
Impuestos a la producción netos de subsidios	18 786	16 597	16 038	20 256	25 439	8,4	8,1	9,2	-11,7	-3,4	26,3	25,6
PIB	223 797	225 025	227 763	249 507	276 238	100,0	100,0	100,0	0,5	1,2	9,5	10,7

Fuente: CEPAL, sobre la base de cifras del Banco Central de la República Dominicana.

a/ Cifras preliminares.

Cuadro 5

REPÚBLICA DOMINICANA: INDICADORES DE LA PRODUCCIÓN AGROPECUARIA, 2002-2006

	Índices de la producción (1991=100)					Tasas de crecimiento			
	2002	2003	2004	2005	2006 a/	2003	2004	2005	2006 a/
Agropecuaria	142,7	143,3	141,7	149,1	161,7	0,4	-1,2	5,3	8,5
Agrícola	124,0	124,5	112,9	114,4	127,1	0,3	-9,3	1,3	11,1
De exportación	78,0	75,0	79,4	73,9	75,8	-3,9	6,0	-6,9	2,5
De consumo interno	120,8	113,4	100,0	114,9	134,7	-6,1	-11,8	14,9	17,2
Pecuaria	161,9	165,1	175,9	192,7	205,7	2,0	6,5	9,6	6,7
Pesquera y forestal									
Pesquera	230,1	213,3	238,9	251,2	262,5	-7,3	12,0	5,1	4,5
Forestal (silvicultura)	183,8	175,9	200,2	196,5	192,2	-4,3	13,8	-1,8	-2,2
Indicadores de los principales cultivos b/									
De exportación									
Caña de azúcar	5 153,5	5 019,2	5 547,2	4 950,9	4 712,8	-2,6	10,5	-10,7	-4,8
Tabaco	6,3	8,1	8,0	10,4	9,7	28,6	-1,6	30,8	-7,0
Café	87,7	74,4	77,5	80,6	81,8	-15,2	4,2	4,0	1,5
Cacao	85,5	86,3	82,5	50,8	76,2	0,9	-4,4	-38,4	50,1
De consumo interno									
Arroz	730,7	608,7	576,6	644,9	713,5	-16,7	-5,3	11,8	10,6
Maíz	30,3	43,9	37,7	39,2	30,9	45,0	-14,2	4,1	-21,3
Frijol	29,4	29,0	22,8	22,7	29,0	-1,1	-21,4	-0,3	27,4
Guandules	26,6	26,8	22,3	18,0	24,2	0,9	-16,9	-19,4	35,0
Maní	3,4	2,5	2,8	3,0	2,5	-27,4	14,1	3,7	-14,5
Batata	32,3	33,9	27,6	36,4	28,7	4,8	-18,5	31,7	-21,0
Yuca	120,2	123,6	90,5	98,3	128,3	2,8	-26,8	8,6	30,6
Tomate	251,0	286,1	285,8	295,2	333,3	14,0	-0,1	3,3	12,9
Plátano c/	1 207,1	1 388,4	1 161,7	1 550,0	2 027,5	15,0	-16,3	33,4	30,8
Indicadores de la producción pecuaria									
Beneficio									
Vacunos	94,5	99,3	103,6	106,1	109,2	5,0	4,4	2,4	2,9
Porcinos	13,4	13,4	14,1	13,5	14,8	0,0	4,9	-3,7	9,1
Aves	173,7	157,0	183,1	228,0	242,6	-9,6	16,6	24,5	6,4
Huevos c/	1 335,8	1 236,7	1 186,1	1 345,0	1 522,6	-7,4	-4,1	13,4	13,2
Producción de leche d/	556,7	637,4	661,6	751,6	816,3	14,5	3,8	13,6	8,6

Fuente: CEPAL, sobre la base de cifras del Banco Central de la República Dominicana.

a/ Cifras preliminares.

b/ Miles de toneladas.

c/ Millones de unidades.

d/ Millones de litros.

Cuadro 6

REPÚBLICA DOMINICANA: INDICADORES DE LA PRODUCCIÓN MANUFACTURERA, 2002-2006

	2002	2003	2004 a/	2005 a/	2006 a/	Tasas de crecimiento			
						2003	2004	2005	2006a/
Índices de la producción manufacturera (1991 = 100)	191,0	190,2	195,0	210,1	219,6	-0,4	2,5	7,7	4,5
Manufactura local	189,0	187,3	189,9	207,2	222,5	-0,9	1,4	9,1	7,4
Elaboración de productos de molinería	74,3	60,5	59,9	65,5	73,2	-18,6	-1,0	9,3	11,8
Elaboración de azúcar	133,7	136,4	146,0	134,1	138,3	2,0	7,0	-8,2	3,2
Elaboración de bebidas y productos de tabaco	198,8	205,9	200,5	219,6	222,4	3,6	-2,6	9,5	1,3
Fabricación de productos de la refinación de petróleo	198,5	140,2	135,6	134,8	138,0	-29,4	-3,3	-0,5	2,4
Otras industrias manufactureras	193,8	192,3	196,3	216,0	234,8	-0,8	2,1	10,0	8,7
Manufactura zonas francas	200,8	204,6	220,0	224,2	205,7	1,9	7,5	1,9	-8,3
Producción de algunas manufacturas importantes									
Azúcar cruda b/	493,6	496,1	547,5	470,3	485,9	0,5	10,4	-14,1	3,3
Azúcar refinada b/	132,4	127,7	124,0	140,1	151,7	-3,6	-2,9	13,0	8,3
Café descascarado b/	43,9	37,2	38,8	43,5	44,2	-15,2	4,2	12,3	1,5
Harina de trigo c/	2 568,2	2 303,9	2 516,4	2 543,2	3 032,7	-10,3	9,2	1,1	19,2
Ron d/	49,0	49,3	54,7	49,9	48,5	0,6	10,9	-8,7	-2,7
Cerveza d/	355,4	355,3	354,7	432,2	447,0	0,0	-0,2	21,9	3,4
Cigarrillos e/	175,4	173,5	172,3	165,0	154,0	-1,1	-0,7	-4,2	-6,7
Cemento b/	3 050,4	2 783,2	2 653,6	2 898,4	3 703,0	-8,8	-4,7	9,2	27,8
Otros indicadores de la producción manufacturera									
Consumo industrial de electricidad f/	2 195,0	2 160,7	1 655,3	1 699,0	1 786,1	-1,6	-23,4	2,6	5,1

Fuente: CEPAL, sobre la base de cifras del Banco Central de la República Dominicana.

a/ Cifras preliminares.

b/ Miles de toneladas.

c/ Miles de quintales.

d/ Millones de litros.

e/ Millones de cajetillas de 20 unidades.

f/ Millones de kWh.

Cuadro 7

REPÚBLICA DOMINICANA: INDICADORES DE LA PRODUCCIÓN MINERA, 2002-2006

	2002	2003	2004 a/	2005 a/	2006 a/	Tasas de crecimiento			
						2003 a/	2004 a/	2005 a/	2006 a/
Índices de la producción minera (1991 = 100)	191,2	186,8	189,2	203,4	218,1	-2,3	1,3	7,5	7,2
Producción de los principales rubros									
Ferróníquel b/	59,6	69,5	75,8	74,0	76,7	16,6	8,9	-2,4	3,6
Oro
Plata

Fuente: CEPAL, sobre la base de cifras del Banco Central de la República Dominicana.

a/ Cifras preliminares.

b/ Miles de toneladas.

Cuadro 8

REPÚBLICA DOMINICANA: GENERACIÓN Y CONSUMO DE ENERGÍA ELÉCTRICA, 2002-2006 a/

	Miles de MWh					Composición porcentual				Tasas de crecimiento			
	2002	2003	2004 b/	2005 b/	2006 b/	2000	2004 b/	2005 b/	2006 b/	2003	2004 b/	2005 b/	2006 b/
	Generación total	5 296,8	5 019,2	5 002,5	5 967,9	6 442,1	100,0	100,0	100,0	100,0	-5,2	-0,3	19,3
Menos: consumo interno de las plantas	229,1	239,6	211,6	270,7	322,3	4,5	4,2	4,5	5,0	4,6	-11,7	27,9	19,0
Generación neta	5 067,7	4 779,6	4 790,9	5 697,2	6 119,8	95,5	95,8	95,5	95,0	-5,7	0,2	18,9	7,4
Más: compra en otras plantas c/	5 152,1	5 468,4	3 721,2	3 941,9	4 450,2	84,4	74,4	66,1	69,1	6,1	-31,9	5,9	12,9
Total disponible	10 219,8	10 248,0	8 512,1	9 639,1	10 570,0	179,9	170,2	161,5	164,1	0,3	-16,9	13,2	9,7
Menos: pérdidas de transmisión y distribución	3 411,4	4 025,7	3 523,7	4 417,1	4 965,8	78,7	70,4	74,0	77,1	18,0	-12,5	25,4	12,4
Disponible para ventas	6 808,4	6 222,3	4 988,4	5 222,0	5 604,2	101,2	99,7	87,5	87,0	-8,6	-19,8	4,7	7,3
Consumo total	6 808,4	6 222,3	4 988,4	5 222,0	5 604,2	101,2	99,7	87,5	87,0	-8,6	-19,8	4,7	7,3
Residencial	2 894,7	2 795,3	2 312,4	2 390,3	2 669,6	36,8	46,2	40,1	41,4	-3,4	-17,3	3,4	11,7
Comercial	892,4	556,8	409,0	442,5	482,5	11,7	8,2	7,4	7,5	-37,6	-26,6	8,2	9,0
Industrial	2 195,0	2 160,7	1 655,3	1 699,0	1 786,1	35,4	33,1	28,5	27,7	-1,6	-23,4	2,6	5,1
Gobierno y municipios d/	826,3	709,5	611,8	690,2	666,0	17,3	12,2	11,6	10,3	-14,1	-13,8	12,8	-3,5
Alumbrado público	-	-	-	-	-	-	-	-	-	-	-	-	-
Coefficiente de pérdidas e/	33,4	39,3	41,4	45,8	47,0	-	-	-	-	5,9	2,1	4,4	1,2

Fuente: CEPAL, sobre la base de cifras de la Corporación Dominicana de Empresas Eléctricas Estatales (CDEEE).

a/ Se refiere al Sistema Nacional Interconectado, por lo que se excluye la generación de plantas propias y su correspondiente consumo.

b/ Cifras preliminares.

c/ Se refiere a entidades privadas (plantas mercantes e IPP's) que generan electricidad, y una parte se la venden a la CDEEE.

d/ Incluye alumbrado público.

e/ Se refiere al porcentaje de pérdidas de transmisión y distribución con respecto a la disponibilidad de energía.

Cuadro 9

REPÚBLICA DOMINICANA: PRINCIPALES INDICADORES DEL
COMERCIO EXTERIOR DE BIENES, 2000-2006

	2000	2001	2002	2003	2004 a/	2005 a/	2006 a/
	Tasas de crecimiento						
Exportaciones fob b/							
Valor	11,7	-8,0	-2,1	5,9	8,5	3,5	4,8
Volumen	9,7	-5,8	-2,2	4,2	4,6	-0,5	0,8
Valor unitario	1,8	-2,4	0,1	1,6	3,7	4,0	4,0
Importaciones fob b/							
Valor	17,9	-7,4	0,7	-13,7	3,4	25,1	13,4
Volumen	9,5	-4,2	1,1	-18,0	-1,5	19,2	8,0
Valor unitario	7,6	-3,3	-0,4	5,3	5,0	5,0	5,0
Relación de precios del intercambio fob/fob	-5,4	0,9	0,5	-3,5	-1,2	-1,0	-1,0
	Índices (2000 = 100)						
Poder de compra de las exportaciones	95,1	90,4	88,8	89,4	97,2	95,8	95,6
Quántum de las exportaciones	100,0	94,2	92,1	96,0	100,5	100,0	100,8
Quántum de las importaciones	100,0	95,8	96,9	79,3	78,1	93,1	100,5
Relación de precios del intercambio fob/fob	95,1	96,0	96,5	93,1	96,7	95,8	94,9

Fuente: CEPAL, sobre la base de cifras del Banco Central de la República Dominicana y estimaciones propias.

a/ Cifras preliminares.

b/ Incluye maquila.

Cuadro 10

REPÚBLICA DOMINICANA: EXPORTACIONES DE BIENES FOB, 2002-2006

	Millones de dólares					Composición porcentual				Tasas de crecimiento			
	2002	2003	2004	2005	2006 a/	1990	2004	2005	2006 a/	2003	2004	2005	2006 a/
Total de exportaciones	5 165,0	5 470,8	5 935,9	6 144,7	6 440,0	100,0	100,0	100,0	100,0	5,9	8,5	3,5	4,8
Exportaciones nacionales b/	847,7	1 064,0	1 250,7	1 395,1	1 933,4	46,4	21,1	22,7	30,0	25,5	17,5	11,5	38,6
Principales exportaciones tradicionales	360,7	449,0	588,9	549,4	939,5	39,7	9,9	8,9	14,6	24,5	31,2	-6,7	71,0
Azúcar cruda	74,0	72,9	74,1	74,3	104,9	11,2	1,2	1,2	1,6	-1,5	1,6	0,3	41,2
Furfural	14,2	15,2	10,7	16,2	16,7	1,3	0,2	0,3	0,3	7,0	-29,6	51,4	3,1
Mieles ricas	-	-	-	-	-	-	-	-	0,0	-	-	-	-
Melaza	11,0	8,8	9,3	10,6	11,0	0,6	0,2	0,2	0,2	-20,0	5,7	14,0	3,8
Café	12,8	16,5	5,7	7,6	18,9	3,0	0,1	0,1	0,3	28,9	-65,5	33,3	148,7
Cacao	67,0	77,0	55,9	41,6	66,7	2,9	0,9	0,7	1,0	14,9	-27,4	-25,6	60,3
Tabaco	25,5	19,9	43,2	18,3	11,4	1,4	0,7	0,3	0,2	-22,0	117,1	-57,6	-37,7
Ferroníquel	156,2	238,7	390,0	380,8	709,9	15,7	6,6	6,2	11,0	52,8	63,4	-2,4	86,4
Oro y plata	-	-	-	-	-	3,6	-	-	-	-	-	-	-
Bauxita	-	-	-	-	-	0,1	-	-	-	-	-	-	-
Principales exportaciones no tradicionales	374,2	463,2	427,9	508,9	617,1	6,7	7,2	8,3	9,6	23,8	-7,6	18,9	21,3
Abonos químicos	3,2	4,6	2,7	2,6	5,6	0,2	0,0	0,0	0,1	43,8	-41,3	-3,7	115,4
Carne de res	-	-	-	-	-	1,6	0,0	0,0	0,0	-	-	-	-
Emulsión de coco	4,5	3,1	2,0	3,6	1,7	0,4	0,0	0,1	0,0	-31,1	-35,5	80,0	-52,8
Guandules enlatados	2,5	0,4	0,5	0,3	0,5	0,3	0,0	0,0	0,0	-84,0	25,0	-40,0	66,7
Yautía	9,2	6,7	7,1	3,5	2,2	0,3	0,1	0,1	0,0	-27,2	6,0	-50,7	-37,1
Otros no tradicionales	354,8	448,4	415,6	498,9	607,1	3,9	7,0	8,1	9,4	26,4	-7,3	20,0	21,7
Bienes adquiridos en puerto	112,8	151,8	233,9	336,8	376,8	-	3,9	5,5	5,9	34,6	54,1	44,0	11,9
Combustible	98,7	137,7	218,6	321,0	359,4	-	3,7	5,2	5,6	39,5	58,8	46,8	12,0
Alimentos	14,1	14,1	15,3	15,8	17,4	-	0,3	0,3	0,3	0,0	8,5	3,3	10,1
Zonas francas	4 317,3	4 406,8	4 685,2	4 749,6	4 506,6	53,6	78,9	77,3	70,0	2,1	6,3	1,4	-5,1

Fuente: CEPAL, sobre la base de cifras del Banco Central de la República Dominicana.

a/ Cifras preliminares.

b/ Incluyen los bienes adquiridos en puerto.

Cuadro 11

REPÚBLICA DOMINICANA: VOLUMEN DE EXPORTACIÓN DE
PRINCIPALES PRODUCTOS, 2002-2006

	Miles de toneladas					Tasas de crecimiento			
	2002	2003	2004	2005	2006 a/	2003	2004	2005	2006 a/
Azúcar cruda	179,4	179,2	178,7	178,6	242,6	-0,1	-0,3	-0,1	35,8
Furfural	28,1	35,8	24,3	31,6	30,4	27,4	-32,1	30,0	-3,8
Melaza	119,7	97,9	113,4	123,5	91,1	-18,2	15,8	8,9	-26,2
Mieles ricas	-	-	-	-	-	-	-	-	-
Café verde	2,7	2,8	2,6	2,4	3,4	3,7	-7,1	-7,7	41,7
Cacao	43,3	45,1	42,3	27,2	41,0	4,2	-6,2	-35,7	50,7
Tabaco	5,6	5,8	7,1	3,7	3,3	3,6	22,4	-47,9	-10,8
Ferróniquel	60,4	69,7	74,5	68,9	84,2	15,4	6,9	-7,5	22,2
Oro y plata b/	-	-	-	-	-	-	-	-	-

Fuente: CEPAL, sobre la base de cifras del Banco Central de la República Dominicana.

a/ Cifras preliminares.

b/ Onzas troy.

Cuadro 12

REPÚBLICA DOMINICANA: IMPORTACIONES DE BIENES FOB, 2002-2006

	Millones de dólares					Composición porcentual				Tasas de crecimiento			
	2002	2003	2004	2005	2006 a/	1990	2004	2005	2006 a/	2003	2004	2005	2006 a/
Total importaciones	8 837,7	7 626,8	7 888,0	9 869,4	11 190,2	100,0	100,0	100,0	100,0	-13,7	3,4	25,1	13,4
Total nacional	6 237,3	5 095,9	5 368,1	7 366,3	8 745,1	75,7	68,1	74,6	78,1	-18,3	5,3	37,2	18,7
Bienes de consumo	2 160,0	1 431,9	1 485,5	2 232,7	2 601,6	...	18,8	22,6	23,2	-33,7	3,7	50,3	16,5
Duraderos	784,9	315,3	381,1	841,4	685,8	...	4,8	8,5	6,1	-59,8	20,9	120,8	-18,5
Alimentos	400,1	321,8	320,8	392,8	510,5	...	4,1	4,0	4,6	-19,6	-0,3	22,4	30,0
Alimentos elaborados o semielaborados	288,4	240,5	225,5	281,4	386,0	...	2,9	2,9	3,4	-16,6	-6,2	24,8	37,2
Leche de todas clases	99,3	79,1	70,3	89,1	109,3	...	0,9	0,9	1,0	-20,3	-11,1	26,7	22,7
Otros alimentos	12,4	2,2	25,0	22,3	15,2	...	0,3	0,2	0,1	-82,3	1 036,4	-10,8	-31,8
Otros	975,0	794,8	783,6	998,5	1 405,3	...	9,9	10,1	12,6	-18,5	-1,4	27,4	40,7
Repuestos para vehículos	123,2	89,2	88,6	125,1	154,3	...	1,1	1,3	1,4	-27,6	-0,7	41,2	23,3
Productos medicinales y farmacéuticos	162,6	142,2	159,6	177,6	242,3	...	2,0	1,8	2,2	-12,5	12,2	11,3	36,4
Otros bienes de consumo	689,2	563,4	535,4	695,8	1 008,7	...	6,8	7,1	9,0	-18,3	-5,0	30,0	45,0
Materias primas y bienes intermedios	2 811,5	2 748,8	3 042,5	4 005,3	4 798,5	...	38,6	40,6	42,9	-2,2	10,7	31,6	19,8
Petróleo y combustibles	1 297,0	1 415,9	1 667,5	2 451,1	2 788,1	21,9	21,1	24,8	24,9	9,2	17,8	47,0	13,7
Otros	1 514,5	1 332,9	1 375,0	1 554,2	2 010,4	...	17,4	15,7	18,0	-12,0	3,2	13,0	29,4
Para la industria alimentaria (sin elaborar)	106,9	82,7	89,0	123,1	120,4	...	1,1	1,2	1,1	-22,6	7,6	38,3	-2,2
Maíz a granel (para animales y consumo humano)	114,3	110,1	85,8	97,4	142,6	...	1,1	1,0	1,3	-3,7	-22,1	13,5	46,4
Materias plásticas artificiales	143,3	126,2	137,9	152,9	207,2	...	1,7	1,5	1,9	-11,9	9,3	10,9	35,5
Papel y cartón manufacturado para celulosa	111,8	93,3	101,2	88,6	124,5	...	1,3	0,9	1,1	-16,5	8,5	-12,5	40,5
Fundición de hierro y acero	188,3	155,4	202,8	281,2	381,0	...	2,6	2,8	3,4	-17,5	30,5	38,7	35,5
Otros bienes intermedios	849,9	765,2	758,3	811,0	1 034,7	...	9,6	8,2	9,2	-10,0	-0,9	6,9	27,6
Bienes de capital	1 265,8	915,2	840,1	1 128,3	1 345,0	...	10,7	11,4	12,0	-27,7	-8,2	34,3	19,2
Para el transporte	237,8	142,0	74,3	205,9	252,7	...	0,9	2,1	2,3	-40,3	-47,7	177,1	22,7
Para la industria	232,7	182,1	222,3	254,0	264,2	...	2,8	2,6	2,4	-21,7	22,1	14,3	4,0
Repuestos para maquinarias y aparatos	309,0	204,0	225,4	254,0	283,6	...	2,9	2,6	2,5	-34,0	10,5	12,7	11,7
Otros bienes de capital	486,3	387,1	318,1	414,4	544,5	...	4,0	4,2	4,9	-20,4	-17,8	30,3	31,4
Zonas francas	2 600,4	2 530,9	2 519,9	2 503,1	2 445,1	24,3	31,9	25,4	21,9	-2,7	-0,4	-0,7	-2,3

Fuente: CEPAL, sobre la base de cifras del Banco Central de la República Dominicana.

a/ Cifras preliminares.

Cuadro 13

REPÚBLICA DOMINICANA: BALANZA DE PAGOS (PRESENTACIÓN ANALÍTICA), 2002-2006

(Millones de dólares)

	2002	2003	2004 a/	2005 a/	2006 b/
I. Balance en cuenta corriente	-797,9	1 036,2	1 047,1	-477,8	-786,1
Exportaciones de bienes fob	5 165,0	5 470,8	5 935,9	6 144,7	6 440,0
Maquila	4 317,3	4 406,8	4 685,2	4 749,6	4 506,6
Importaciones de bienes fob	-8 837,7	-7 626,8	-7 888,0	-9 869,4	-11 190,2
Maquila	-2 600,4	-2 530,9	-2 519,9	-2 503,1	-2 445,1
Balance de bienes	-3 672,7	-2 156,0	-1 952,1	-3 724,7	-4 750,2
Servicios (crédito)	3 070,7	3 468,8	3 503,9	3 913,2	4 223,5
Transportes	92,1	98,1	100,3	128,4	137,9
Viajes	2 730,4	3 127,8	3 151,6	3 518,3	3 792,2
Otros servicios	248,2	242,9	252,0	266,5	293,4
Servicios (débito)	-1 313,4	-1 219,4	-1 213,2	-1 466,5	-1 557,6
Transportes	-764,2	-689,1	-650,3	-865,8	-929,0
Viajes	-295,3	-271,6	-309,8	-352,2	-332,8
Otros servicios	-253,9	-258,7	-253,1	-248,5	-295,8
Balance de servicios	1 757,3	2 249,4	2 290,7	2 446,7	2 665,9
Balance de bienes y servicios	-1 915,4	93,4	338,6	-1 278,0	-2 084,3
Renta (crédito)	300,4	340,7	336,3	418,0	556,9
Remuneración de empleados	234,7	264,9	271,0	289,4	295,9
Renta de la inversión	65,7	75,8	65,3	128,6	261,0
Directa (utilidades y dividendos)
De cartera
Otra inversión (intereses recibidos)	65,7	75,8	65,3	128,6	261,0
Renta (débito)	-1 452,2	-1 733,8	-2 155,3	-2 315,0	-2 292,0
Remuneración de empleados	-22,5	-22,9	-23,9	-24,7	-26,5
Renta de la inversión	-1 429,7	-1 710,9	-2 131,4	-2 290,3	-2 265,5
Directa (utilidades y dividendos)	-1 153,4	-1 390,5	-1 663,8	-1 763,0	-1 727,0
De cartera	-73,9	-85,2	-137,0	-154,6	-211,3
Otra inversión (intereses pagados)	-202,4	-235,2	-330,6	-372,7	-327,2
Balance de renta	-1 151,8	-1 393,1	-1 819,0	-1 897,0	-1 735,1
Transferencias corrientes (crédito)	2 451,9	2 512,2	2 701,4	2 907,7	3 245,2
Transferencias corrientes (débito)	-182,6	-176,3	-173,9	-210,6	-211,9
Balance de transferencias corrientes	2 269,3	2 335,9	2 527,5	2 697,1	3 033,3
II. Balance en cuenta capital c/
III. Balance en cuenta financiera c/	383,0	-16,3	117,5	1 563,1	1 556,3
Inversión directa en el extranjero
Inversión directa en la economía declarante	916,8	613,0	909,1	1 023,0	1 183,3
Activos de inversión de cartera	-14,0	-19,7	-7,6	-82,1	-328,3
Títulos de participación en el capital	-2,5	-6,5	-2,2	0,9	17,8
Títulos de deuda	-11,5	-13,2	-5,4	-83,0	-346,1
Pasivos de inversión de cartera	-11,7	563,5	-16,7	330,9	910,2
Títulos de participación en el capital
Títulos de deuda	-11,7	563,5	-16,7	330,9	910,2
Activos de otra inversión	-1 402,2	-1 159,1	-428,7	235,5	-660,3
Autoridades monetarias	-3,9	1,8	-1,9	-44,6	-4,1
Gobierno general
Bancos	11,0	-136,6	-377,7	21,7	121,8
Otros sectores d/	-1 409,3	-1 024,3	-49,1	258,4	-778,0
Pasivos de otra inversión	894,1	-14,1	-338,6	55,9	451,4
Autoridades monetarias e/	91,0	-223,7	28,2	182,4	7,1
Gobierno general	252,6	445,8	364,4	251,1	317,7
Bancos e/	112,5	-97,6	-254,5	-71,3	-9,0
Otros sectores f/	438,0	-138,5	-118,5	97,5	148,1
IV. Errores y omisiones	-139,9	-1 566,3	-985,4	-380,4	-499,2
V. Balance global	-554,8	-546,5	179,2	704,9	271,0
VI. Reservas y partidas conexas	554,8	546,5	-179,2	-704,9	-271,0
Activos de reserva	526,5	358,0	-541,8	-1 108,7	-319,4
Uso del crédito del FMI y préstamos del FMI	-25,6	92,8	65,7	219,1	37,5
Financiamiento excepcional	53,8	95,7	296,9	184,7	10,9

Fuente: Banco Central de la República Dominicana, Departamento Internacional, Subdirección de Balanza de Pagos.

a/ Los datos correspondientes a enero-diciembre de 2004 y 2005 fueron revisados en relación con los presentados en publicaciones anteriores realizadas por esta institución. El año 2003 tiene incluida la revisión de la deuda externa realizada en el mes de marzo (2005).

b/ Cifras preliminares.

c/ Excluidos los componentes que se han clasificado en las categorías del grupo VI.

d/ A partir de 2003 cambio en la fuente de captura de los depósitos no bancarios (dominicanos en el exterior).

Anteriormente se utilizaba la información del Boletín del Tesoro de Estados Unidos; actualmente se utilizan los datos publicados por el Banco de Pagos Internacionales (BIS).

e/ Incluye pasivos que constituyen reservas de autoridades extranjeras.

f/ Incluye créditos comerciales y otros pasivos.

Cuadro 14

REPÚBLICA DOMINICANA: EVOLUCIÓN DEL TIPO DE CAMBIO, 1990-2006

(Índices 2000 = 100)

	Tipo de cambio nominal a/ (1)	Índice del tipo de cambio (2000 = 100) (2)	Índice de precios al consumidor		Relación (4/3) (5)	Índice del tipo de cambio real (2*5) (6)
			Interno (3)	Externo Estados Unidos (4)		
1990	8,65	53,5	37,1	75,9	204,8	109,5
1991	12,58	77,8	54,5	79,1	145,1	112,8
1992	12,50	77,3	56,8	81,5	143,4	110,8
1993	12,50	77,3	59,8	83,9	140,3	108,4
1994	12,62	78,0	64,7	86,1	133,0	103,7
1995	12,87	79,5	72,9	88,5	121,5	96,6
1996	12,90	79,7	76,8	91,1	118,6	94,6
1997	14,01	86,6	83,2	93,2	112,1	97,1
1998	14,70	90,9	87,2	94,7	108,6	98,7
1999	15,83	97,8	92,8	96,7	104,2	102,0
2000	16,18	100,0	100,0	100,0	100,0	100,0
2001	16,69	103,2	108,9	102,8	94,5	97,4
2002	17,59	108,7	114,6	104,5	91,2	99,1
2003	29,37	181,5	146,0	106,9	73,2	132,8
2004	41,93	259,1	221,2	109,7	49,6	128,5
2005 b/	30,28	187,1	230,5	113,4	49,2	92,1
2006 b/	33,30	205,8	247,9	117,1	47,2	97,2

Fuente: CEPAL, sobre la base de cifras del Banco Central de la República Dominicana y del Fondo Monetario Internacional.

a/ Pesos por dólar al tipo de cambio comercial de venta en el mercado oficial de divisas.

b/ Cifras preliminares.

Cuadro 15

REPÚBLICA DOMINICANA: INDICADORES DEL ENDEUDAMIENTO EXTERNO, 2002-2006

	2002	2003	2004 a/	2005 a/	2006 a/
Saldos al final del período, en millones de dólares					
Deuda externa total b/	4 536	6 026	6 380	6 813	7 266
Por tipo de acreedores					
Oficial	3 129	3 716	4 123	4 607	5 017
Multilateral	1 444	1 693	1 991	2 248	2 394
Bilateral	1 685	2 023	2 133	2 359	2 622
Privada	1 407	2 311	2 257	2 206	2 250
Banca	1 346	1 902	1 881	1 860	2 236
Proveedores	61	408	376	346	14
Intereses c/	215,0	263,0	349,0	283,6	343,5
Porcentajes					
Deuda externa total/exportaciones d/ de bienes y servicios	55,1	67,4	67,6	67,7	68,1
Intereses netos e/ /exportaciones de bienes y servicios	-1,7	-1,8	-2,8	-2,4	-0,6

Fuente: CEPAL, sobre la base de cifras del Banco Central de la República Dominicana y de la Secretaría de Estado de Finanzas (2002-2006)

a/ Cifras preliminares.

b/ Deuda externa pública y privada garantizada.

c/ A partir de 2000 corresponde a pagos de intereses según cifras reportadas en tablas de "Evolución y situación de la deuda pública externa global" (boletín trimestral del BCRD).

d/ A partir de 1993 se incluyen las zonas francas en el cálculo de exportaciones de bienes y servicios.

e/ Corresponde al rubro neto del balance de pagos.

Cuadro 16

REPÚBLICA DOMINICANA: EVOLUCIÓN DE LOS PRECIOS INTERNOS, 2002-2006

	2002	2003	2004	2005	2006 a/
	Índices (promedio anual) a/				
Índice de precios al consumidor	125,0	159,4	241,4	251,5	270,5
Alimentos, bebidas y tabaco	109,3	138,4	234,2	230,4	239,9
Vestuario y calzado	113,6	122,7	171,3	187,5	202,2
Vivienda	134,2	183,6	230,0	252,6	282,4
Muebles y accesorios	117,5	132,8	198,7	194,3	204,5
Salud	133,1	164,1	226,7	243,8	257,2
Transporte	150,4	215,6	341,3	356,6	408,6
Diversión, entretenimiento y cultura	111,2	131,9	195,4	187,5	191,5
Educación	132,6	153,2	193,7	232,8	257,1
Hoteles, bares y restaurantes	124,5	161,2	263,2	289,6	296,1
Bienes y servicios diversos	146,4	179,7	227,8	248,7	255,2
	Variación de diciembre a diciembre				
Índice de precios al consumidor	10,5	42,7	28,7	7,4	5,0
Alimentos, bebidas y tabaco	9,0	51,1	33,7	0,5	5,8
Vestuario y calzado	2,9	18,4	33,7	6,5	6,9
Vivienda	34,3	21,9	22,0	9,3	7,6
Muebles y accesorios	2,8	27,8	29,6	0,5	5,7
Salud	11,1	30,8	27,3	6,3	4,8
Transporte	13,8	66,7	18,1	24,7	3,0
Diversión, entretenimiento y cultura	1,7	38,4	25,3	-3,9	4,2
Educación	7,7	24,0	30,0	9,3	12,9
Hoteles, bares y restaurantes	7,5	53,5	44,4	1,9	1,0
Bienes y servicios diversos	1,8	28,1	29,7	2,4	2,2
	Variación media anual				
Índice de precios al consumidor	5,2	27,5	51,5	4,2	7,6
Alimentos, bebidas y tabaco	4,3	26,6	69,2	-1,6	4,1
Vestuario y calzado	3,6	8,0	39,6	9,4	7,9
Vivienda	13,0	36,8	25,3	9,8	11,8
Muebles y accesorios	2,8	13,0	49,7	-2,2	5,3
Salud	5,3	23,3	38,2	7,5	5,5
Transporte	3,9	43,3	58,3	4,5	14,6
Diversión, entretenimiento y cultura	1,5	18,6	48,1	-4,1	2,2
Educación	7,8	15,6	26,4	20,2	10,4
Hoteles, bares y restaurantes	2,8	29,5	63,3	10,0	2,2
Bienes y servicios diversos	8,0	22,8	26,7	9,2	2,6

Fuente: CEPAL, sobre la base de cifras del Banco Central de la República Dominicana.

a/ Base: enero 1999 = 100.

Cuadro 17

REPÚBLICA DOMINICANA: EVOLUCIÓN MENSUAL
DE LOS PRECIOS INTERNOS, 2002-2007

	Índices (enero 1999 = 100)						Tasas de crecimiento a/				
	2002	2003	2004	2005	2006	2007	2003	2004	2005	2006	2007
Promedio anual	125,03	159,35	241,36	251,47	270,51		27,4	51,5	4,2	7,6	
Enero	120,92	137,25	207,06	245,96	266,25	277,87	3,3	9,2	0,8	1,5	0,9
Febrero	120,97	142,71	230,36	246,06	265,93	278,72	4,0	11,3	0,0	-0,1	0,3
Marzo	122,35	145,24	235,76	245,88	266,18	280,92	1,8	2,3	-0,1	0,1	0,8
Abril	123,18	145,66	237,40	246,65	267,76	...	0,3	0,7	0,3	0,6	...
Mayo	122,74	147,40	243,64	245,91	269,29	...	1,2	2,6	-0,3	0,6	...
Junio	122,88	154,97	248,49	246,05	271,33	...	5,1	2,0	0,1	0,8	...
Julio	123,37	160,64	250,02	247,52	273,76	...	3,7	0,6	0,6	0,9	...
Agosto	124,47	165,56	251,38	250,83	274,28	...	3,1	0,5	1,3	0,2	...
Septiembre	126,22	168,05	248,53	259,01	271,26	...	1,5	-1,1	3,3	-1,1	...
Octubre	129,89	172,41	251,88	261,89	271,54	...	2,6	1,3	1,1	0,1	...
Noviembre	130,51	182,78	247,72	259,69	273,28	...	6,0	-1,7	-0,8	0,6	...
Diciembre	132,88	189,56	244,04	262,19	275,30	...	3,7	-1,5	1,0	0,7	...

Fuente: CEPAL, sobre la base de cifras del Banco Central de la República Dominicana.

a/ Respecto del mes anterior.

Cuadro 18

REPÚBLICA DOMINICANA: EVOLUCIÓN DE LOS SALARIOS MÍNIMOS, 2002-2006

	2002	2003	2004 a/	2005 a/	2006 a/
	Promedio mensual (pesos)				
Empresas privadas b/ c/					
Grandes	3 484	3 680	4 379	6 400	6 400
Pequeñas	2 116	2 360	2 783	3 900	3 900
Zonas francas	2 490	2 885	3 561	4 100	4 100
Sector público c/	1 749	1 871	2 040	2 499	2 499
	Índices nominales				
Empresas privadas					
Grandes	120,3	127,1	151,3	221,1	221,1
Pequeñas	120,4	134,3	158,4	222,0	222,0
Zonas francas	112,1	129,9	160,3	184,5	184,5
Sector público	116,6	124,7	136,0	166,6	166,6
	Índices reales				
Empresas privadas					
Grandes	105,0	87,1	68,4	95,9	89,2
Pequeñas	105,1	92,0	71,6	96,3	89,5
Zonas francas	97,8	88,9	72,5	80,1	74,4
Sector público	101,8	85,4	61,5	72,3	67,2
	Tasas de crecimiento				
Nominales					
Empresas privadas					
Grandes	4,7	5,6	19,0	46,2	0,0
Pequeñas	4,7	11,5	17,9	40,1	0,0
Zonas francas	0,9	15,9	23,4	15,1	0,0
Sector público	6,0	7,0	9,0	22,5	0,0
Reales					
Empresas privadas					
Grandes	-0,5	-17,1	-21,4	40,3	-7,0
Pequeñas	-0,5	-12,5	-22,1	34,5	-7,0
Zonas francas	-4,1	-9,1	-18,5	10,5	-7,0
Sector público	0,7	-16,1	-28,0	17,6	-7,0

Fuente: CEPAL, sobre la base de cifras oficiales.

a/ Cifras preliminares.

b/ Grandes empresas: capital de 500 000 pesos en adelante; medianas: 200 000 a 500 000, pesos y pequeñas, menor a 200 000 pesos.

c/ A partir de noviembre de 2004 se aplica una nueva clasificación. Grandes empresas: capital de 4 000 000 de pesos en adelante; medianas, 2 000 000 a 4 000 000 de pesos, y pequeñas, menor a 2 000 000 de pesos.

Cuadro 19

REPÚBLICA DOMINICANA: INDICADORES DEL MERCADO DE TRABAJO, 2002-2006

	2002 a/	2003 a/ b/	2004 a/	2005 a/	2006 a/
1. Tasas c/					
Tasa global de participación	55,1	54,7	56,3	55,9	56,0
Hombres	68,3	68,6	69,2	68,8	68,6
Mujeres	42,1	41,0	43,7	43,1	43,6
Tasa de ocupación	46,2	45,4	46,0	45,9	46,9
Hombres	61,8	61,2	61,9	61,2	62,3
Mujeres	30,9	29,9	30,3	30,7	31,9
Tasa de desocupación abierta	5,9	6,5	5,3	5,6	4,9
Tasa de desocupación ampliada	16,1	17,0	18,4	17,9	16,2
Hombres	9,5	10,8	10,5	11,0	9,2
Mujeres	26,6	27,2	30,7	28,8	27,0
2. Población ocupada					
Total	3 105 458	3 098 443	3 209 932	3 276 373	3 435 086
Agricultura y ganadería	494 472	425 959	476 278	477 820	513 205
Explotación de minas y canteras	7 079	7 266	4 811	5 895	4 376
Industrias manufactureras	441 304	455 994	494 093	486 728	488 773
Electricidad, gas y agua	24 289	26 411	26 735	26 194	26 354
Construcción	182 780	220 179	213 214	213 378	240 036
Comercio al por mayor y menor	657 390	641 247	652 496	707 458	716 058
Hoteles, bares y restaurantes	171 832	169 849	179 789	191 607	209 893
Transporte y comunicaciones	229 972	239 402	232 754	238 491	244 378
Intermediación financiera y seguros	62 302	63 698	55 721	62 307	64 502
Administración pública y defensa	156 771	137 736	140 833	147 545	148 908
Otros servicios	677 269	710 702	733 210	718 952	778 606

Fuente: CEPAL, sobre la base de cifras del Banco Central de la República Dominicana (BCRD).

a/ Las estimaciones de 2000 a 2006 se ajustaron para una mejor compatibilidad con los datos del VIII Censo Nacional de Población y Viviendas realizado en octubre del 2002.

b/ Cifras correspondientes a la encuesta de octubre 2003.

c/ Las tasas aquí señaladas se refieren a: tasa global de participación (relación entre la "población económicamente activa (PEA) y la población en edad de trabajar (PET)"). Tasa de ocupación: relación entre "ocupados" y la PET. Tasa de desocupación abierta: relación entre "desocupados que buscaron activamente un trabajo" y la PEA. La tasa de desocupación ampliada incluye, además de los anteriores, aquellos que "no buscaron empleo, pero están disponibles para trabajar".

Cuadro 20

REPÚBLICA DOMINICANA: INGRESOS Y GASTOS DEL GOBIERNO CENTRAL, 2002-2006

	Millones de pesos					Tasas de crecimiento			
	2002	2003	2004	2005 a/	2006 a/	2003	2004	2005 a/	2006 a/
1. Ingresos totales (1.1+1.2)	67 594	80 611	127 578	159 257	191 869	19,3	58,3	24,8	20,5
1.1. Ingresos corrientes	66 295	79 645	126 243	157 585	188 825	20,1	58,5	24,8	19,8
Ingresos tributarios	63 867	74 248	117 298	148 450	177 812	16,3	58,0	26,6	19,8
Directos	17 568	22 047	26 410	33 181	47 331	25,5	19,8	25,6	42,6
Sobre ingresos	16 675	20 801	24 469	29 608	40 203	24,7	17,6	21,0	35,8
Sobre patrimonio	892	1 246	1 941	3 574	7 129	39,6	55,8	84,1	99,5
Indirectos	46 299	52 201	90 888	115 269	130 481	12,7	74,1	26,8	13,2
Sobre bienes y servicios	31 485	34 498	53 468	77 143	103 530	9,6	55,0	44,3	34,2
Sobre el comercio exterior	14 773	17 573	37 226	37 800	26 839	19,0	111,8	1,5	-29,0
Otros	41	129	194	326	111	215,5	49,8	68,1	-65,8
Ingresos no tributarios	2 428	5 398	8 945	9 135	11 013	122,3	65,7	2,1	20,6
1.2. Ingresos de capital y donaciones	1 299	965	1 335	1 672	3 043	-25,7	38,3	25,2	82,0
Ingresos de capital	783	39	2	0	32	-95,0	-94,6	-82,2	8 410,7
Donaciones	516	926	1 333	1 672	3 011	79,6	44,0	25,4	80,1
2. Gastos corrientes	48 384	57 667	106 177	122 300	152 533	19,2	84,1	15,2	24,7
Sueldos y salarios	24 925	26 108	29 813	37 899	44 270	4,7	14,2	27,1	16,8
Bienes y servicios	7 753	9 615	13 242	20 458	27 832	24,0	37,7	54,5	36,0
Transferencias corrientes	10 651	14 073	51 085	53 916	66 383	32,1	263,0	5,5	23,1
Intereses de la deuda	4 386	7 844	12 003	10 026	13 823	78,8	53,0	-16,5	37,9
Externos	1 535	2 337	2 868	4 245	4 637	52,2	22,8	48,0	9,2
Internos	2 852	5 507	9 135	5 781	9 186	93,1	65,9	-36,7	58,9
Otros	668	28	35	0	225	-95,8	24,4	-100,0	100,0
3. Ahorro corriente (1.1-2)	17 912	21 979	20 066	35 285	36 292	22,7	-8,7	75,8	2,9
4. Gastos de capital	18 994	16 326	26 984	39 312	38 884	-14,0	65,3	45,7	-1,1
Inversión fija	9 552	8 141	9 338	17 207	19 167	-14,8	14,7	84,3	11,4
Transferencias de capital	8 736	7 758	17 105	21 466	17 975	-11,2	120,5	25,5	-16,3
Otros gastos financieros	706	426	541	639	1 742	-39,6	26,9	18,0	172,8
5. Gastos totales (2+4)	67 377	73 993	133 162	161 612	191 418	9,8	80,0	21,4	18,4
6. Saldo fiscal (1-5)	216	6 618	-5 584	-2 355	451
7. Financiamiento del saldo fiscal	-216	-6 618	5 584	2 355	-451
Interno (neto)	-1 837	-11 493	19 873	9 102	-20 857
Ingresos extraordinarios internos	821	0	0	300	258
Emisión de bonos y empréstitos	0	0	3 608	2 027	6 708
Menos: amortización	2 143	5 556	10 802	12 451	15 125
Variación de caja y de depósitos en el Banco Central y de reserva	-187	-5 937	27 067	19 226	-12 698
Otros (incluye ajuste)	-328	0	0	0	0
Externo (neto)	1 620	4 875	-14 289	-6 747	20 406
Préstamos	8 370	16 446	4 348	4 573	36 933
Amortización	6 750	11 571	18 638	11 320	16 526
Relaciones (porcentajes)									
Ahorro corriente/gastos de capital	94,3	134,6	74,4	89,8	93,3
Ingresos tributarios/PIB	13,7	12,0	12,7	14,5	15,0
Gastos totales/PIB	14,4	12,0	14,4	15,8	16,2
Saldo fiscal/PIB	0,0	1,1	-0,6	-0,2	0,0

Fuente: CEPAL, sobre la base de cifras del Banco Central de la República Dominicana.

a/ Cifras preliminares.

Cuadro 21

REPÚBLICA DOMINICANA: BALANCE E INDICADORES MONETARIOS.
SALDOS A FIN DE AÑO, 2002-2006

	Millones de pesos					Composición porcentual			Tasas de crecimiento			
	2002	2003	2004	2005 a/	2006 a/	2001	2005 a/2006 a/	2006 a/	2003	2004	2005 a/2006 a/	2006 a/
1. Reservas internacionales netas (moneda nacional)	-926	9 292	42 180	84 228	97 760	11,7	29,8	32,3	#####	353,9	99,7	16,1
Reservas internacionales netas (dólares)	13	266	1 389	2 427	2 917	#####	422,4	74,8	20,2
2. Crédito interno	133 000	218 352	210 280	198 303	204 877	88,3	70,2	67,7	64,2	-3,7	-5,7	3,3
Al sector público	48 260	9 280	58 145	104 350	210 070	5,6	36,9	69,4	-80,8	526,5	79,5	101,3
Gobierno central (neto)	43 946	1 896	53 886	103 900	212 966	0,7	36,8	70,4	-95,7	2 742,7	92,8	105,0
Instituciones públicas	4 313	7 385	4 259	449	-2 896	4,9	0,2	-1,0	71,2	-42,3	-89,5	-744,5
Al sector privado	122 721	165 608	163 177	178 395	205 129	87,8	63,1	67,8	34,9	-1,5	9,3	15,0
Títulos de regulación monetaria b/	-4 896	-43 243	-79 709	-108 784	-142 931	-2,8	-38,5	-47,2	783,3	84,3	36,5	31,4
Fondos Intermediados (mesa de dinero bancos comerciales)	0	0	0	0	0	0,0	0,0	0,0	0,0	0,0	0,0	0,0
Préstamos externos de mediano y largo plazo	-8 373	-19 188	-15 180	-15 283	-13 252	-8,8	-5,4	-4,4	129,2	-20,9	0,7	-13,3
Otras cuentas netas c/	-24 712	105 895	83 847	39 625	-54 139	6,5	14,0	-17,9	528,5	-20,8	-52,7	-236,6
3. Pasivos monetarios (1+2)	132 073	227 645	252 460	282 531	302 637	100,0	100,0	100,0	72,4	10,9	11,9	7,1
Efectivo en poder del público	18 260	29 655	32 549	38 328	43 981	14,3	13,6	14,5	62,4	9,8	17,8	14,7
Depósitos en cuenta corriente d/	16 371	35 621	37 781	45 028	47 702	13,7	15,9	15,8	117,6	6,1	19,2	5,9
Dinero (M1)	34 631	65 276	70 331	83 356	91 683	28,0	29,5	30,3	88,5	7,7	18,5	10,0
Depósitos a plazo (moneda nacional) e/	97 323	161 963	181 942	198 909	210 751	71,9	70,4	69,6	66,4	12,3	9,3	6,0
Liquidez en moneda nacional (M2)	131 954	227 239	252 273	282 265	302 434	99,9	99,9	99,9	72,2	11,0	11,9	7,1
Depósitos en moneda extranjera (dólares)	119	406	187	266	203	0,1	0,1	0,1	239,7	-53,9	41,8	-23,4
Liquidez ampliada (M3)	132 073	227 645	252 460	282 531	302 637	100,0	100,0	100,0	72,4	10,9	11,9	7,1
Coeficientes monetarios (porcentajes) (promedios anuales)												
M1/emisión monetaria f/	0,89	0,82	0,91	0,87	0,90
M2/emisión monetaria	3,77	3,35	3,41	3,23	3,15
Coeficientes de liquidez												
M1/PIB	0,09	0,13	0,09	0,09	0,09
M2/PIB	0,24	0,32	0,23	0,22	0,20

Fuente: CEPAL, sobre la base de cifras del Banco Central, el Banco de Reservas y de bancos comerciales privados.

a/ Cifras preliminares.

b/ Deducidos los títulos de Bancos Comerciales, AAYP, BNV, Banco Agrícola de otras empresas públicas no financieras.

c/ Incluye capital oficial, saldo interbancario, salvamento bancario y otras cuentas netas.

d/ Incluye depósitos del sector privado en Banco Central.

e/ Incluye depósitos de ahorro y a plazo, otros valores en circulación y depósitos especializados.

f/ Base monetaria = emisión monetaria del Banco Central.

Cuadro 22

REPÚBLICA DOMINICANA: BALANCE MONETARIO DEL BANCO CENTRAL .
SALDOS A FIN DE AÑO, 2002-2006

	Millones de pesos					Composición porcentual			Tasas de crecimiento			
	2002	2003	2004	2005 a/	2006 a/	2001	2005 a/ 2006 a/		2003	2004	2005 a/ 2006 a/	
1. Reservas internacionales netas (moneda nacional)	6 603	4 323	18 289	52 735	59 907	42,3	47,5	48,4	-34,5	323,0	188,3	13,6
Reservas internacionales netas (dólares)	376	124	602	1 520	1 788	-67,1	386,8	152,4	17,6
2. Crédito interno neto	32 145	80 826	72 069	58 193	63 816	57,7	52,5	51,6	151,4	-10,8	-19,3	9,7
Al sector público	43 531	1 408	43 829	99 693	208 583	6,0	89,9	168,6	-96,8	3 013,0	127,5	109,2
Gobierno central (neto)	40 337	-1 872	40 681	96 471	205 417	-3,0	87,0	166,0	-104,6	2 272,6	-137,1	-112,9
Instituciones públicas	3 194	3 280	3 148	3 222	3 167	9,0	2,9	2,6	2,7	-4,0	2,4	-1,7
Al sector privado b/	9 183	104 983	101 451	96 818	8 504	7,7	87,3	6,9	1 043,2	-3,4	-4,6	-91,2
Títulos de regulación monetaria c/	-6 905	-60 008	-110 809	-141 615	-164 317	-8,5	-127,7	-132,8	769,0	84,7	27,8	16,0
Fondos intermediados (mesa de dinero bancos comerciales)	0	0	0	0	0	0,0	0,0	0,0	0,0	0,0	0,0	0,0
Préstamos externos de mediano y largo plazo	-8 373	-19 188	-15 180	-15 283	-13 252	-26,6	-13,8	-10,7	129,2	-20,9	0,7	-13,3
Otras cuentas netas	-5 291	53 631	52 777	18 580	24 297	79,0	16,7	19,6	1 113,5	-1,6	-64,8	30,8
3. Pasivos (1+2)	38 747	85 149	90 358	110 928	123 722	100,0	100,0	100,0	119,8	6,1	22,8	11,5
Emisión	24 364	37 503	40 603	49 912	53 423	55,9	45,0	43,2	53,9	8,3	22,9	7,0
Depósitos de bancos comerciales d/	14 030	39 979	37 877	42 402	53 790	43,8	38,2	43,5	185,0	-5,3	11,9	26,9
	354	7 667	11 879	18 615	16 509	0,2	16,8	13,3	2 065,0	54,9	56,7	-11,3

Fuente: CEPAL, sobre la base de cifras del Banco Central de la República Dominicana.

a/ Cifras preliminares.

b/ Bancos comerciales y otras instituciones financieras.

c/ Incluye títulos de bancos comerciales; no incluye títulos de otras empresas públicas, ya que se encuentran en los depósitos del crédito neto al sector público. Incluye depósitos over night.

d/ Incluye depósitos de encaje legal de los bancos comerciales, Banco Agrícola, Bancos de Desarrollo, Bancos Hipotecarios, asociaciones de ahorros y préstamos y depósitos del sector privado.

Notas:

1/ A partir de la entrada en vigencia de la nueva Ley Monetaria y Financiera, las obligaciones del sector público con el Banco Central serán denominadas Cuentas por Recibir - Gobierno Dominicano, acorde con el Art. 82 de la ley 183-02.

2/ Incluye Dependencias Desprendibles (DEFINPRO, INDOPEC, Costa Norte y PROAGRA). Corresponde al monto pendiente de realizar por el valor reflejado en las cuentas como efecto de la entrada en vigencia de la ley 183-02.

Cuadro 23

REPÚBLICA DOMINICANA: PRÉSTAMOS CONCEDIDOS POR LOS BANCOS COMERCIALES, 2002-2006

(Millones de pesos)

	SalDOS a fin de año					Composición porcentual			Tasas de crecimiento			
	2002	2003	2004	2005 a/	2006 a/	2002	2005 a/	2006 a/	2003	2004	2005 a/2006 a/	
Total	126 670	168 521	157 871	176 897	204 526	100,0	100,0	100,0	33,0	-6,3	12,1	15,6
Sector público	14 420	19 941	24 406	24 468	27 645	11,4	13,8	13,5	38,3	22,4	0,3	13,0
Gobierno central b/	11 487	15 631	21 369	22 869	24 979	9,1	12,9	12,2	36,1	36,7	7,0	9,2
Entidades autónomas	2 933	4 310	3 038	1 599	2 665	2,3	0,9	1,3	46,9	-29,5	-47,4	66,7
Sector privado	112 250	148 580	133 464	152 430	176 881	88,6	86,2	86,5	32,4	-10,2	14,2	16,0
Industria azucarera	0	0	0	0	0	-	-	-	-	-	-	-
Industria manufacturera	9 847	9 965	7 313	6 196	8 823	7,8	3,5	4,3	1,2	-26,6	-15,3	42,4
Agropecuario c/	5 891	6 240	5 712	7 111	7 019	4,7	4,0	3,4	5,9	-8,5	24,5	-1,3
Construcción	11 374	8 168	4 979	8 392	15 469	9,0	4,7	7,6	-28,2	-39,1	68,6	84,3
Comercio d/	42 842	82 918	60 244	58 894	66 466	33,8	33,3	32,5	93,5	-27,3	-2,2	12,9
Personales e/	17 254	15 497	19 539	33 712	47 427	13,6	19,1	23,2	-10,2	26,1	72,5	40,7
Otros f/	25 042	25 791	35 678	38 125	31 677	19,8	21,6	15,5	3,0	38,3	6,9	-16,9

Fuente: CEPAL, sobre las base de cifras del Banco Central de la República Dominicana.

a/ Cifras preliminares.

b/ Incluye gobierno central, instituciones descentralizadas y municipios.

c/ A partir de 1987 se incluyen los préstamos a la agroindustria.

d/ Incluye importaciones, exportaciones, restaurantes y hoteles.

e/ Incluye préstamos de consumo, adquisición de viviendas y préstamos personales.

f/ Incluye actividad minera, electricidad, gas y agua, almacenamiento y comunicaciones, y varios.

REPÚBLICA DOMINICANA: ESTRUCTURA OPERACIONAL E
INDICADORES FINANCIEROS DE LA BANCA COMERCIAL
Y DE SERVICIOS MÚLTIPLES, 2002-2006

(Al 31 de diciembre de cada año)

Partidas e indicadores	Período				
	2002	2003	2004	2005	2006
Número de entidades evaluadas	14	13	13	12	12
Estructura operacional:					
Activos	194 677	264 038	285 433	332 707	373 520
Pasivos	173 914	243 713	260 253	302 165	337 728
Patrimonio	20 763	20 325	25 180	30 542	35 792
Adecuación patrimonial: capital ajustado/activo ajustado por riesgo a/	12,0	8,9	10,9	12,5	12,0
Estructura, calidad y concentración de activos					
Disponibilidad/activos	18,9	27,9	26,4	28,0	26,7
Cartera de créditos neta/activos	63,9	50,6	44,4	44,5	49,1
Cartera vencida/total de cartera bruta	4,9	8,7	7,2	6,2	7,1
Activo productivo/activo total	69,2	61,9	61,8	61,8	63,5
Provisión de pérdida de cartera /cartera vencida	66,4	62,4	91,2	80,4	85,3
Orientación del crédito/total del del crédito: b/					
1) Sector público/total créditos	11,384	11,839	15,5	13,8	13,5
2) A la producción/total créditos	23,106	15,598	12,4	12,6	
3) Otros/total créditos	65,510	72,563	72,2	73,6	
Liquidez:					
Disponibilidades/total de captación	18,5	22,3	20,5	20,3	21,1
Activos líquidos/pasivos de corto plazo en moneda nacional		
Activos líquidos/pasivos de corto plazo en moneda extranjera		
Activo corriente neto/total activo		
Rentabilidad: rentabilidad patrimonial c/	26,1	-0,2	...		
Utilidades netas/activo total promedio	2,5	0,0	...		
Utilidades netas/patrimonio promedio	27,9	-0,5	...		
Ingresos financieros-gastos financieros /activo producto promedio	11,2	7,5	...		
Riesgo y vulnerabilidad: gastos financieros/captaciones	9,8	10,0	...		
Activos productivos/captaciones	96,6	77,5	...		
Capital y reservas/activos totales	7,1	5,7	...		

Fuente: BCRD, estados auditados para los años 1997-1999 y para 2000-2003 sobre la base del balance de comprobación analítico remitidos a través del proyecto bancario en línea.

Notas. Captaciones = depósitos del público en moneda nacional y moneda extranjera + valores en poder del público. Activos productivos = cartera e inversiones neta.

a/ Septiembre de 2006, última información remitida por la Superintendencia de Bancos.

b/ Fuente: Boletín del Banco Central.

1) Incluye gobierno y resto del sector público.

2) Correspondiente al sector privado (empresas de manufacturas y extractivas, agropecuaria, construcción, electricidad, gas y agua).

3) Incluye comercio, almacenamiento y comunicaciones, personales y varios.

c/ Rentabilidad del capital pagado.