



**CUBA: EVOLUCIÓN ECONÓMICA DURANTE 2003  
Y PERSPECTIVAS PARA 2004**

---

Parte de la información contenida en este documento se utilizó en la elaboración del *Estudio económico de América Latina y el Caribe 2003-2004*, publicado por la Sede de la CEPAL. Los datos estadísticos del presente trabajo se basan en información disponible hasta el 31 de julio de 2004.

## ÍNDICE

	<u>Página</u>
1. Rasgos generales de la evolución reciente .....	1
2. Perspectivas para 2004 .....	1
3. La evolución del sector externo .....	2
4. La política económica y las reformas estructurales .....	4
a) La política fiscal .....	4
b) La política monetaria .....	5
c) Las reformas estructurales .....	5
5. La producción, el empleo y los precios .....	9
a) La actividad económica .....	9
b) Los precios, las remuneraciones y el empleo .....	10
<u>Anexo estadístico</u> .....	13

## ÍNDICE DE CUADROS

Cuadro

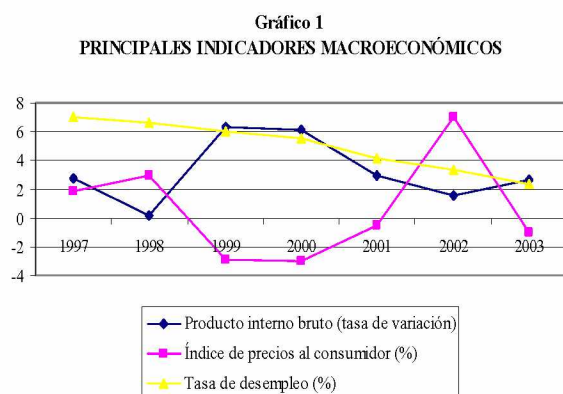
1 Principales indicadores económicos, 1997-2003 .....	15
2 Oferta y demanda globales, 1997-2003 .....	16
3 Producto interno bruto por clase de actividad económica, 1997-2003 .....	17
4 Indicadores de la producción agrícola, 1999-2003 .....	18
5 Producción pecuaria, 1997-2003 .....	19
6 Precios promedio de las ventas en el mercado agropecuario, 1997-2003 ...	20
7 Producción industrial total de productos seleccionados, 1997-2003 .....	21
8 Disponibilidad de petróleo y derivados, 1985-2003 .....	23
9 Construcción de vivienda, 1989-2003 .....	24
10 Principales indicadores del comercio exterior de bienes, 1995-2003 .....	25
11 Exportaciones de bienes fob, 1996-2002 .....	26
12 Volumen de exportaciones de principales productos, 1996-2002 .....	27
13 Importaciones de principales productos, 1999-2002 .....	28
14 Intercambio comercial de bienes por continente, 1997-2003 .....	30
15 Indicadores seleccionados de la actividad turística, 1998-2003 .....	31
16 Principales países de origen de los turistas, 1997-2003 .....	32
17 Balance de pagos, 1996-2003 .....	33
18 Saldo de la deuda externa total en moneda convertible, 1997-2003 .....	34
19 Estructura del empleo, 1996-2003 .....	35

<u>Cuadro</u>	.....	<u>Página</u>
20	Ingresos y gastos del Estado, 1998-2004.....	36
21	Evolución del tipo de cambio nominal, 1990-2003.....	39
22	Liquidez monetaria (M1), 2000-2003.....	40
23	Indicadores monetarios, 1997-2003.....	41
24	Tasas de interés de los certificados de depósitos a término y depósito a plazo fijo, 2001-2003 .....	42

# CUBA: EVOLUCIÓN ECONÓMICA DURANTE 2003 Y PERSPECTIVAS PARA 2004

## 1. Rasgos generales de la evolución reciente

En 2003 el producto interno bruto (PIB) creció 2,6% en Cuba, frente a 1,5% en 2002, impulsado básicamente por el desempeño del turismo internacional, las remesas familiares, las exportaciones de bienes, la reparación de los daños originados por tres huracanes que azotaron a la Isla en el bienio anterior y el repunte de la agricultura no cañera, aun cuando la peor sequía de los últimos 40 años ha continuado afectando al sector agropecuario en su conjunto durante el bienio 2003-2004. Además, la tasa de desempleo volvió a bajar (2,3%) y se registró una deflación en los mercados en moneda nacional.



Sumada al incremento de la demanda externa (7,9%), la expansión del consumo gubernamental (2,7%) dio un considerable impulso al crecimiento del producto. El aumento de los gastos fiscales corrientes determinó que los servicios gubernamentales presentaran un mayor dinamismo (4,1%) que el PIB. Sin embargo, la brecha fiscal se amplió ligeramente (3,4% del PIB frente a 3,2% el año anterior).

## 2. Perspectivas para 2004

Se estima que en 2004 la economía crecerá 3%, impulsada por el elevado dinamismo del turismo internacional, la minería y la producción agropecuaria no cañera (3,7%), si bien la producción industrial no azucarera sólo aumentaría 2,5%. En la minería destacarían los mayores niveles productivos de níquel (7%) y de extracción nacional de crudo y gas natural (7,5%); esto último propiciaría el incremento de la generación de electricidad (1,6%) por la plena utilización de energéticos domésticos ante las dificultades de financiar la factura petrolera.

Ahora bien, durante el primer semestre la actividad productiva se expandió 4,5%, pero se anticipa una desaceleración en la segunda parte del año motivada por la agudización de la escasez de

divisas. En ese resultado influyeron los incrementos de la agroindustria azucarera (15%; 2,5 millones de toneladas), de la entrada de turistas (10%) y de la producción de viandas y hortalizas (6%).

En 2004 la compañía española REPSOL IPF comenzó a perforar, con perspectivas prometedoras, el primer pozo de petróleo en la zona exclusiva de Cuba en el Golfo de México, la cual comprende 112.000 kilómetros cuadrados. Las autoridades habían dividido esta área en 59 bloques, cada uno con una superficie de 2.000 km<sup>2</sup>, para su negociación con empresas extranjeras, incluyendo las estadounidenses, y ya se han suscrito contratos en 10 de estos bloques con compañías europeas.

Se calcula un ligero aumento de la brecha fiscal (3,5% del producto en 2004). Se prevén mayores ingresos corrientes (12,8%) que de capital (0,2%). En los primeros se estima una mayor recaudación de los no tributarios (13,1%) que de los tributarios (12,8%). Entre estos últimos destacan los indirectos (18,5%), ya que los directos avanzan con menor celeridad (4,3%). Los gravámenes de circulación y sobre ventas aumentarían 19,8% y sobre servicios 6,7%. También crecería la contribución a la seguridad social (6,8%) por una mayor incorporación de trabajadores al perfeccionamiento empresarial y la elevación de la tasa impositiva (12,6% en lugar del 12% hasta el año anterior) y los impuestos sobre utilidades (6%) por efecto del crecimiento productivo.

Por el lado de los gastos sobresale un mayor aumento de los de capital (26%) con respecto a los corrientes (11,2%). Entre los segundos son dignos de mención los egresos por concepto de bienestar y asistencial social (26,1%), educación (19,2%), cultura y arte (15%) y salud (11,8%), ocasionados por el financiamiento de la profundización de los programas sociales.

La liquidez monetaria en manos de la población (M1) declinaría básicamente a causa de

la mayor circulación mercantil minorista (5,5%), pero se prevé cierta inestabilidad de precios ante las nuevas restricciones impuestas en mayo de 2004 por parte del Gobierno de los Estados Unidos a los viajes de sus ciudadanos hacia la Isla y a los envíos de las remesas de los residentes en dicho país a sus familiares en Cuba, que se estimaron en 900 millones de dólares en 2003.<sup>1</sup> Recuérdese que en los Estados Unidos viven 1,3 millones de personas de origen cubano y de ellos 115.000 viajaron a Cuba en 2003. Por su parte, el gobierno cubano fijó alzas de precios (alrededor de 15% en promedio) a los combustibles y a los productos que se venden en el mercado en divisas, lo que determinaría nuevas presiones inflacionarias.

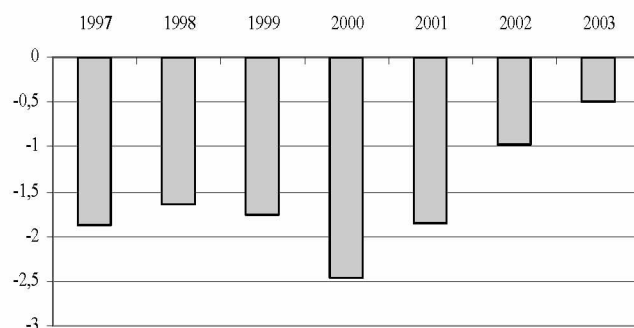
Asimismo, se anticipa que el déficit de la cuenta corriente de la balanza de pagos descienda a 0,3% del PIB en 2004 como consecuencia de la disminución del déficit comercial de bienes y servicios y del estancamiento de las transferencias corrientes netas, ya que el pago neto de servicios de factores sigue creciendo ante el alza de las tasas de interés internacionales y la repatriación de utilidades de las inversiones extranjeras (IED). A pesar del significativo aumento en las cotizaciones internacionales del petróleo, se pronostica el cierre de la brecha comercial, que se explicaría por la expansión de los servicios, principalmente los turísticos y de telecomunicaciones, así como por un mayor volumen de bienes exportados respecto de los importados. Pese a los incrementos de los precios internacionales de los productos primarios exportados por Cuba, principalmente níquel, se espera una erosión de los términos del intercambio ante el alza sensible de las cotizaciones de los energéticos y los alimentos.

### 3. La evolución del sector externo

**La brecha de cuenta corriente de la balanza de pagos registró una leve declinación (–155 millones de dólares; 0,5% del PIB) como resultado neto de la disminución del déficit comercial de bienes y servicios (–420 millones), la elevación de las transferencias corrientes netas (915 millones de dólares) y el incremento del pago neto de servicios de factores (–650 millones). El aumento de las transferencias corrientes se asocia al avance de las remesas familiares (alrededor de 900 millones de dólares; 2,8% del producto) que, a pesar de los elevados costos del envío de dinero, tienen influencia determinante en la estabilidad financiera del país y en el consumo de los hogares.**

La cuenta de capital percibió un ingreso de 200 millones de dólares, lo que permitió financiar el déficit de cuenta corriente y acrecentar discretamente las reservas internacionales (45 millones). Por último, el saldo de la deuda externa pública (11.000 millones de dólares; 34,8% del producto) presentó una ligera alza, a raíz de la apreciación del euro y el yen con relación al dólar estadounidense, principales monedas en que está denominado el pasivo de Cuba. En 2003 la parcial reestructuración de la deuda oficial bancaria y comercial facilitó un mayor acceso al crédito.

Gráfico 2  
BRECHA DE CUENTA CORRIENTE  
(Porcentajes del PIB)



El aumento del pago neto de servicios de factores se debió tanto a los intereses del pasivo externo, a pesar del bajo nivel de las tasas de interés internacionales, como a la repatriación de utilidades generadas por las IED radicadas en la Isla. El gran peso del saldo negativo de la balanza de estos servicios en la economía cubana (2% del producto) se ha convertido en un problema estructural de su balanza de pagos que, ante la grave escasez de divisas, obliga al ajuste de otros componentes de la cuenta corriente, como la expansión de las exportaciones o la reducción de las importaciones.

El saldo negativo de la balanza comercial de bienes y servicios volvió a disminuir (18,6%), debido a un mayor incremento del valor de las exportaciones (18%) con relación a las importaciones (12%) y mayores ventas de servicios al exterior (12,8%), principalmente en los rubros turísticos y de telecomunicaciones, aunque se observó un encarecimiento de los

costos de transporte derivado de los incrementos en las cotizaciones de los combustibles y los seguros.

El cierre de la brecha comercial de bienes se explica por una mejora en la relación de precios del intercambio (6,4%), ya que el volumen de bienes importados se expandió con mayor celeridad (7%) que el de los exportados (6%). El alza en los precios de los principales productos de exportación (azúcar y níquel) se relaciona con la reanimación de la actividad económica global, especialmente en los países asiáticos, que intensificaron las adquisiciones de productos básicos y consecuentemente mayores cotizaciones internacionales.

El crecimiento exportador estuvo determinado más por el incremento de precios que por el nivel del volumen vendido. Así, se exportó un menor volumen de azúcar a cotizaciones superiores y mayor cantidad de níquel a precios mayores, mientras que las exportaciones de bienes no tradicionales subieron de nuevo, en cuya composición destacaron los rubros con elevado valor agregado, como los biotecnológicos y farmacéuticos. La biotecnología cubana generó más de 600 patentes que se expresan en productos novedosos como vacunas, proteínas recombinantes, anticuerpos monoclonales, equipos médicos con *software* especializado y sistemas de diagnóstico. Las exportaciones de productos biotecnológicos aumentaron 13% y en 2003 se incorporaron nuevos renglones como la “vacuna de Hemófilus”, orientada a la prevención de la meningitis y la neumonía en la población infantil; el “Factor Estimulador de Colonias” y el “Anticuerpo Monoclonal R3”, dirigidos al tratamiento del cáncer. Además, otros 60 productos nuevos se encontraban en distintas fases de investigación y estaban en curso operaciones de transferencia de tecnología para la construcción de instalaciones productivas en el exterior del país.

La venta externa de productos no tradicionales se amplió 23% en 2003, pero sólo representó alrededor de la cuarta parte de las exportaciones totales de bienes.

El desarrollo de exportaciones competitivas de bienes sigue afrontando diversos inconvenientes, como alta competencia de otros productores, inseguridades propias del escenario internacional por efecto del avance tecnológico y los cambios



en los precios relativos, elevados costos de producción y transportación, altos precios y deficiente calidad de los insumos nacionales, escasez de programas integrales de financiamiento, insuficiente concesión de créditos bancarios, sobrevaluación del tipo de cambio oficial, trámites engorrosos en las aduanas y reintegro demorado del *draw-back*.

Los ingresos brutos del turismo internacional se expandieron 16% en 2003, luego de su descenso en el bienio anterior, lo que se explica por el incremento tanto en la cantidad de visitantes (12,7%; 1,9 millones de personas) como de habitaciones disponibles (4%; 41.600 unidades). Los mayores países emisores fueron Canadá (23,7%), Italia (9,3%) y Francia (7,6%). El elevado poder adquisitivo del euro determinó un intenso flujo de visitantes provenientes de naciones europeas (6,5%).

El proceso de sustitución de importaciones permitió aligerar la factura petrolera y tener una mayor presencia de productos cubanos en los insumos del turismo internacional (69%, frente a 68% el año anterior) y en las tiendas de recuperación de divisas (49%).

La compra de alimentos y productos agropecuarios a los Estados Unidos ascendió a 344 millones de dólares en 2003, frente a 165 millones en 2002, y los mejores precios en las compras se lograron gracias a la cercanía geográfica de este proveedor.

Los principales socios comerciales de Cuba fueron Venezuela, España, China, Canadá, los Países Bajos, Italia, los Estados Unidos, México, Francia y la Federación de Rusia, que concentraron el 72% del intercambio comercial total.

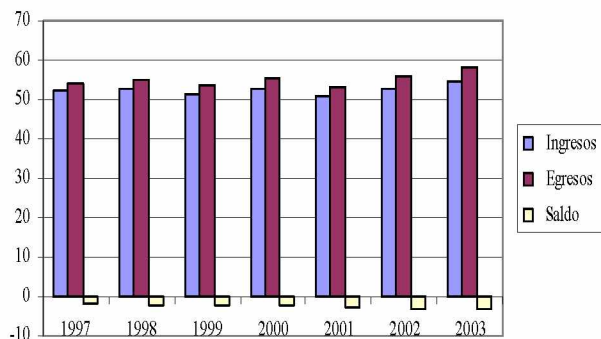
#### 4. La política económica y las reformas estructurales

**La capacidad de maniobra de la política económica se mantuvo limitada por la escasez de divisas, ante la caída en el flujo de inversiones extranjeras directas, el incremento en el servicio de la deuda externa, principalmente los intereses, y el pago en efectivo de las compras de alimentos y productos agropecuarios a los Estados Unidos; en cambio, se registró una mejora en la relación de precios del intercambio de bienes a pesar de la elevación en las cotizaciones del petróleo.**

##### a) La política fiscal

Los ingresos corrientes se ampliaron con mayor celeridad (9%) que los de capital (8,8%); los tributarios crecieron 9% y los no tributarios 8,8%.

Gráfico 3  
INDICADORES DEL SECTOR PÚBLICO  
(Porcentajes del PIB)



Dentro de los ingresos tributarios resalta un superior aumento de los indirectos (10,1%) respecto de los directos (7,5%). La mayor recaudación de impuestos indirectos se debió al incremento de los gravámenes de circulación y sobre ventas (9,2%), así como sobre los servicios (19,6%). En los directos destacó el crecimiento de los impuestos sobre utilidades (9,1%), sobre ingresos personales (7,4%) y la contribución a la seguridad social (5,1%), ya que la captación por utilización sobre la fuerza de trabajo se elevó con menor rapidez (2,9%).

Cabe subrayar el monto que en los gastos corrientes se destinaron a las partidas presupuestarias de ciencia y tecnología (28,9%), cultura y arte (21,3%), deporte (19,5%), educación (16,6%) y salud (5,6%), en correspondencia con el elevado contenido social de la política fiscal.

Los subsidios por pérdidas de las empresas públicas (2,9% del PIB) continúan siendo un grave lastre en el presupuesto, después de haberse expandido 41,6% en 2003 frente a 119% el

año anterior.<sup>2</sup> Estos subsidios se concentran en el sector agropecuario, que ha sufrido adversidades climáticas (tres huracanes y la reciente sequía). La ineficiencia en el uso de los recursos disponibles ha influido en estos subsidios, así como la reestructuración de la agroindustria azucarera.

Los recursos presupuestarios canalizados a la formación de capital descendieron (-2,3%), aunque se privilegió la construcción de viviendas para los damnificados de los huracanes Isidoro y Lili, así como el programa de desarrollo turístico. Otros destinos importantes de la inversión fueron la profundización de la política social, la agroindustria azucarera, el desarrollo forestal, el fomento de pastos y tabaco tapado, el mejoramiento de suelos y obras hidráulicas.

Por último, los gastos financieros aumentaron 3,8% en 2003 por el pago a la banca comercial de las comisiones por servicios bancarios que se derivan del movimiento de las cuentas del presupuesto y el pago de los intereses al Banco Central de Cuba (BCC) por concepto de deuda pública interna. Recuérdese que las brechas presupuestarias se financian totalmente mediante créditos que adjudica el BCC al gobierno con una tasa de interés del 1%.

### b) La política monetaria

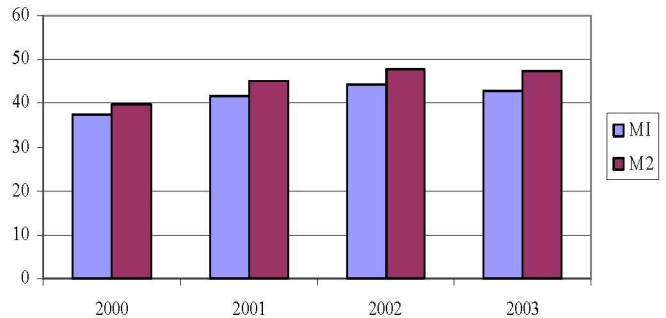
La liquidez monetaria en manos de la población (M2) disminuyó a 47,5% del producto, frente a 47,9% en el año precedente, desempeño explicado por un incremento de los depósitos a plazo fijo (42,8%) motivado por los aumentos en las tasas de interés en los plazos de 3, 6 y 12 meses, mientras que el agregado M1 disminuyó 1,1%. Dentro de este último se observó una declinación del efectivo en circulación (-4,2%) y un aumento de los saldos de las cuentas de ahorro a la vista (2,5%).

Se robustecieron los ingresos monetarios del Estado por concepto de circulación mercantil (14%), servicios de electricidad (4,5%), cobros de vivienda, electricidad, gas y agua (8,5%), en tanto que se incrementaron los egresos en los rubros de salarios, sueldos y pagos a las Unidades Básicas de Producción Cooperativa (UBPC) (5,2%) y seguridad social (11%).

El tipo de cambio comercial no mostró variaciones (un dólar igual a 26 pesos cubanos);

a su vez, el tipo de cambio oficial se mantuvo en un peso por dólar.

Gráfico 4  
INDICADORES MONETARIOS  
(Porcentajes del PIB)



Finalmente, continuaron las distorsiones en el sistema de precios relativos condicionados por el tipo de cambio oficial sobrevaluado, sesgos deflacionarios, notable peso de los servicios no mercantiles, dualidad monetaria y cambiaria, y mercados segmentados. Es importante remarcar que la sobrevaluación oficial del peso cubano genera desincentivos a las exportaciones y a la productividad del trabajo, a la vez que la ausencia de convertibilidad real de la moneda nacional impide medir con precisión la competitividad real de las exportaciones cubanas de bienes y servicios.

### c) Las reformas estructurales

En este ejercicio económico siguieron manifestándose los problemas estructurales de la economía cubana, entre los que se debe mencionar: escasez de divisas que reduce la capacidad de maniobra de la política económica, dualidad monetaria y de precios, sobrevaluación oficial de la moneda nacional y ausencia de convertibilidad, magro desempeño de la agroindustria azucarera, ineficiencias en entidades públicas ante el lento avance del perfeccionamiento empresarial, dependencia de las ventas externas de productos con bajo valor agregado, gran peso de las facturas petrolera y de alimentos en las importaciones (lo cual estrecha las posibilidades de adquisición externa de bienes de capital para la modernización productiva), elevado componente importado de los servicios



turísticos y caída de la capacidad adquisitiva del salario ante las altas cotizaciones en los mercados libres. Conviene recordar que los salarios están relacionados con la paridad cambiaria oficial (un dólar igual a un peso), en tanto que los precios de los mercados desregulados se rigen por la paridad comercial (un dólar igual a 26 pesos).

Se prosiguió aplicando el programa de perfeccionamiento empresarial, el cual se extendió a unas 600 empresas que representan casi el 20% del total existente y que aportan el 38% de la producción mercantil del país y el 40% de sus utilidades. Las industrias del petróleo, el níquel y la electricidad, las principales del país, se encuentran en este proceso. Su objetivo es aumentar la eficiencia en la utilización de los recursos financieros, materiales y humanos, sobre todo de divisas, a la vez que se amplía la autonomía en la gestión y el manejo de una parte de sus utilidades de forma descentralizada. Asimismo, se dio continuidad al proceso de reestructuración de la agroindustria azucarera, cuyo objetivo es reducir los costos de producción para poder enfrentar el declive de los precios internacionales del azúcar, concentrar la producción en los ingenios y tierras más eficientes, reorientar recursos para la sustitución de importaciones y desarrollar otros subproductos de la caña de azúcar.

Como un complemento al esfuerzo interno por la recuperación productiva, Cuba ha buscado capital, tecnología y mercado en la inversión extranjera directa y ésta ha encontrado los siguientes incentivos fundamentales en la Isla: aprovechamiento de recursos naturales como turismo, níquel, petróleo y gas; acceso al mercado nacional como telecomunicaciones; búsqueda de eficiencia como la industria del tabaco y desarrollo de elementos estratégicos como las instituciones de investigación-desarrollo de la rama farmacéutica. Empero, al igual que en otros países de la región, se observa una paulatina disminución de su ingreso en Cuba por cierto agotamiento del proceso de desincorporación de entidades públicas empezado a inicios de los noventa e insuficiente profundización de las reformas estructurales e institucionales. Así, el número de negocios conjuntos con capitales extranjeros descendió a 342 asociaciones económicas en 2003 frente a 403 el año anterior. A

fin de 2003 ya se habían firmado acuerdos para la promoción y protección recíproca de inversiones con 63 países y para evitar la doble tributación con 11 más.

Ahora bien, Cuba se está transformando en una economía de servicios como resultado de la decisión de otorgarle mayor prelación a las actividades que generan divisas, ahorren energía, usen recursos humanos calificados y participen en mercados dinámicos. Sin embargo, en los años recientes se observa un relativo estancamiento en el proceso de transformaciones estructurales e institucionales porque las autoridades se han visto obligadas a concentrarse en el manejo de la coyuntura económica ante la agudización de la escasez de divisas, los daños originados por diversos huracanes que azotaron recientemente al territorio nacional y por las adversidades del entorno internacional, incluyendo las medidas restrictivas del Gobierno de los Estados Unidos.

En caso de generarse cambios favorables en aquel contexto adverso, podría vislumbrarse la factibilidad de una profundización de las reformas económicas tendientes a mejorar el bienestar de la población y a la consolidación de los equilibrios macroeconómicos, principalmente al cierre de las brechas externa, fiscal y de ahorro-inversión. Entonces, podría considerarse, entre otras, la aplicación de las siguientes medidas:

i) Reducción gradual de la dualidad cambiaria y en el sistema de precios. En el manejo de la dolarización se han implementado medidas como el incremento de las tasas de interés en moneda nacional y en pesos convertibles, así como el establecimiento de una reciente regulación, comentada anteriormente, sobre los cobros y pagos entre empresas cubanas que antes se realizaban en dólares y ahora se hacen en pesos cubanos convertibles.<sup>3</sup>

En la práctica se ha creado una nueva forma de regulación de la actividad económica con las transformaciones en la planificación apoyada ahora en las categorías financieras —y no en los balances materiales—, los procedimientos empresariales de financiamiento en divisas y la despenalización de la tenencia de divisas que permiten el acceso de la población a los mercados domésticos que operan en dicha moneda. Ello coexiste con otros mecanismos regulatorios en moneda nacional, como el presupuesto estatal.

## Recuadro

### CUBA: NUEVAS REGULACIONES MONETARIAS

En materia de política monetaria y de regulación económica, a mediados de 2003 se concentró el manejo de las divisas en el Banco Central de Cuba (BCC) mediante el establecimiento del control de cambios y una mayor circulación del peso cubano convertible (CUC) en la economía interna. Se dispuso así la utilización del CUC como único medio de pago para denominar y realizar operaciones que se ejecutaban entre entidades cubanas a/ en dólares estadounidenses u otras monedas extranjeras. También se estableció que las entidades cubanas convirtieran a CUC todos sus activos, pasivos y cuentas de capital, denominados en moneda extranjera, a la tasa de cambio de un CUC equivalente a un dólar estadounidense, exceptuando los activos y pasivos con entidades de capital mixto o extranjero, los cuales se mantienen denominados en moneda extranjera.

En la misma dirección, se reguló que las instituciones financieras cubanas transformarían a pesos convertibles todos sus activos, pasivos y cuentas de capital denominados en moneda extranjera, a la tasa de cambio de un CUC por un dólar estadounidense, salvo los activos y pasivos en moneda extranjera con la población y con entidades de capital mixto o extranjero. El exceso de liquidez en moneda extranjera que resulte de esta conversión fue vendido por los bancos al BCC por CUC, a la tasa de cambio equivalente a un dólar estadounidense. El BCC también debe autorizar el límite de liquidez en moneda extranjera que cada banco puede mantener para proveer sus cuentas de transacciones en el exterior. Los préstamos y otros financiamientos de las instituciones financieras cubanas a las entidades cubanas se denominan y se ejecutan en CUC.

En las nuevas circunstancias, la entidad cubana que opere cuentas en CUC y necesite moneda extranjera para realizar el pago de una operación comercial, saldar una deuda u otro compromiso debidamente autorizado, debe presentar una solicitud de compra de moneda extranjera en el banco donde mantenga sus cuentas en CUC y las correspondientes autorizaciones son emitidas por el Comité de Aprobación de Divisas del BCC, el cual cobra un recargo del 1% por estas operaciones. Los ingresos que reciben las entidades cubanas en moneda extranjera son canjeados automáticamente por los bancos en el momento de depositarse en sus cuentas en CUC, y los bancos deben vender al BCC toda la moneda extranjera que compren a las entidades cubanas o reciban por su gestión, además de adquirir en el BCC la moneda extranjera que vendan a las entidades cubanas o requieran para su actividad.

a/ Se entiende por entidades cubanas a las empresas estatales, las sociedades mercantiles de capital totalmente cubano, las unidades presupuestadas y cualquier otra entidad cubana que opere en moneda extranjera, excepto las empresas mixtas y los contratos de asociación económica internacional creados al amparo de la Ley 77 de inversión extranjera.

En rigor, esta dualidad ha permitido la reanimación tanto de la actividad productiva como de las exportaciones de bienes y servicios, al mismo tiempo que evitó la aplicación de una drástica política de ajuste con consecuencias sociales impredecibles y un abrupto deterioro de la moneda nacional ante los choques externos de finales de los años ochenta. La dolarización posibilitó un mejor control y administración de las divisas y la sustitución de la planificación material por un mecanismo regulatorio más acorde con las nuevas circunstancias económicas de la Isla.

La dualidad monetaria y del sistema de precios aportó soluciones transitorias, principalmente amortiguadoras del efecto social que ten-

dría la crisis, pero fueron de hecho mecanismos de transmisión atenuantes de sus consecuencias hacia el interior de la economía. Con todo, ello ha complicado el funcionamiento del sistema económico, ya que se generan distorsiones en términos de incentivos y equidad. Ante la falta de estímulos, las actividades relacionadas con la demanda interna en moneda nacional y desvinculadas de la circulación de divisas han declinado significativamente, con las respectivas inmovilizaciones de recursos e ineficiencias económicas. Frente al evidente deterioro de la integración económica interna, las entidades autofinanciadas en divisas padecen altos niveles de coeficiente importado en sus producciones.

Por el lado de los recursos humanos también se presentan desestímulos, en virtud de que muchos trabajadores emigran hacia los islotes de modernidad —como el turismo internacional y las empresas mixtas— porque sus ingresos en dólares tienen un mayor poder de compra. Evidentemente, se requieren nuevos aumentos de salarios a los trabajadores del sector público que han experimentado una abrupta caída de sus ingresos en términos reales.<sup>4</sup>

Ante este escenario, se torna imprescindible alcanzar una convergencia cambiaria que normalice los cálculos financieros y contribuya a corregir las deformaciones en la estructura de precios relativos. Se buscaría así un tipo de cambio con fundamentos económicos más sólidos que incentivara las exportaciones y desestimulara las importaciones.

Aun así, la superación de estas dualidades exige ciertos requisitos difíciles de alcanzar en el corto plazo. En primer lugar, es necesario consolidar el ajuste macroeconómico, restringir la liquidez monetaria acumulada y disponer de un nivel de reservas internacionales equivalente al valor de las importaciones de bienes y servicios de un trimestre. En segundo término, para generalizar el uso de la moneda nacional en todas las operaciones contractuales y el establecimiento de su convertibilidad, se requiere profundizar la reforma financiera. Es aconsejable asegurar un eficiente funcionamiento del sistema bancario y el establecimiento de nuevos instrumentos financieros para acrecentar el ahorro interno.

Entre otros requisitos de esta transformación se identifican la creación de un marco regulatorio integral en moneda nacional y la generalización del perfeccionamiento del sistema empresarial con miras a asegurar nuevas formas de funcionamiento eficiente y competitivos de las entidades productivas en el actual contexto de globalización y rein-

serción económica de la Isla. Los métodos económicos de dirección ganarían importancia con la descentralización de la gestión empresarial.

En síntesis, la desarticulación de las dualidades mencionadas supone la aplicación de diversas medidas, a saber:<sup>5</sup> generalización paulatina de la utilización de la moneda nacional en las transacciones económicas, sustitución gradual de los esquemas de autofinanciamiento en divisas por modernos procedimientos financieros, consolidación de un nuevo marco regulatorio apoyado en la moneda nacional y su convertibilidad.

ii) Consolidación del ajuste macroeconómico. El principal ajuste requiere consolidar la reducción de las brechas externa y fiscal, así como comprimir los déficit reprimidos (racionamiento de productos y exceso de liquidez monetaria). Tanto el aumento y diversificación de las exportaciones de bienes y servicios como la sustitución de importaciones podrían ayudar a disminuir el saldo negativo de la cuenta corriente de la balanza de pagos. En el mismo sentido, la reducción de los subsidios a las empresas agropecuarias contribuiría significativamente a la recomposición del gasto fiscal y a liberar recursos para la recuperación de la inversión. Por su parte, el incremento en la oferta de bienes y servicios a la población podría contraer el efectivo en circulación.

iii) Manejo más flexible del empleo por cuenta propia. La flexibilización de las regulaciones de las barreras a la entrada para el ejercicio del trabajo por cuenta propia permitiría combatir la evasión y la elusión fiscales, al tiempo que incrementaría el empleo formal. Es conveniente también la ampliación del autoempleo privado mediante la autorización para que diversos trabajadores por cuenta propia puedan agruparse en pequeñas empresas de servicios.

## 5. La producción, el empleo y los precios

### a) La actividad económica

La oferta global creció (3,2%) como resultado de un mayor aumento de las importaciones de bienes y servicios (7,2%), y el producto se elevó 2,6%. Cabe subrayar que en los últimos cuatro años ha continuado la recuperación económica (más de 3% en promedio), pero se detecta cierta volatilidad en el crecimiento asociada a los altos coeficientes de importaciones generados por dificultades estructurales, como la elevada dependencia en la importación de alimentos, la alta intensidad energética y los grandes requerimientos de bienes intermedios para el proceso productivo. Ello induce un aprovechamiento subóptimo de la capacidad instalada que merma la productividad de la inversión. Recuérdese la destrucción de capital que ha tenido lugar en la economía cubana luego de la desaparición del campo socialista europeo a inicios de los noventa. En particular, el complejo cañero-azucarero constituyó el segmento más vulnerable de la base productiva.

El aumento de la demanda se originó principalmente en la externa (7,9%) y en menor medida en la interna (2,4%). La inversión bruta repuntó (10%), aunque aún se mantiene en un bajo nivel; el consumo se expandió (1,3%) debido al mayor gasto gubernamental (2,7%), puesto que el privado resultó más modesto (0,8%). El consumo de calorías y proteínas se elevó a 3.193 kilocalorías y 82,8 gramos por habitante en 2003, frente a 2.870 kilocalorías y 75,4 granos en el año anterior, respectivamente.

En las inversiones se priorizaron los proyectos energéticos de rápida recuperación, la terminación de aproximadamente 2.000 habitaciones para el turismo internacional, la modernización y rehabilitación de las plantas productoras de níquel y la electrificación del riego en la agricultura con miras a ahorrar combustible diesel, así como los programas sociales.

Por sectores destacaron las actividades del turismo internacional (13%), comercio, restaurantes y hoteles (4,8%), servicios gubernamentales (4,1%), servicios financieros (4%) y electricidad, gas y agua (3,4%), mientras que la minería (3%), la actividad agropecuaria (2,6%) y la construcción (1,1%) crecieron con menor celeridad, en tanto que la industria manufacturera retrocedió (-2,4%) a causa básicamente de la rama azucarera. La zafra azucarera 2002-2003 mermó en un tercio (2,2 millones de toneladas) por limitaciones financieras para la adquisición de insumos para la cosecha, problemas organizativos y

condiciones climáticas adversas, pero repuntó en la siguiente fase, como ya se señaló.

La industria no azucarera elevó sus niveles de producción (2,1%), desempeño determinado por 10 de las 21 ramas que la integran. En la rama de alimentos destacaron los mayores índices productivos de carne de cerdo en bandas (36,8%), carne fresca de aves (12,5%), harina de trigo (1%), arroz consumo (53,8%), piensos mezclados (9,8%), pero descendieron los de carnes en conserva (-1,8%), leche pasteurizada (-1%), pastas alimenticias (-13,2%), langosta entera precocinada congelada (-49%) y langosta cola congelada (-17,7%). En la rama de bebidas y tabaco resaltan los mayores niveles de producción de ron (12,3%), cerveza (3,4%) y cigarrillos (11,1%); sin embargo, hubo menores rendimientos en refrescos (-3,4%) y tabaco torcido (-5,3%).

En la rama de productos de cuero y calzado se registraron aumentos de producción de calzado con parte superior textil (12,2%), pero mermaron los de pieles naturales (-2,9%) y calzado parte superior de piel artificial (-11,2%). En la rama energética se observaron incrementos de producción de petróleo crudo nacional (4,5%), petróleo crudo procesado (43,9%), gas natural (11,7%) y generación bruta de electricidad (1,3%). En la rama de productos químicos y caucho se fortalecieron los niveles productivos de nitrato de amonio (41,7%) y neumáticos nuevos (14%). Con respecto a los productos metáli-

cos, creció la producción de acumuladores (14%), pero bajó sensiblemente la de estructuras de acero (-6,9%).

En el sector agropecuario se dio al mismo tiempo un avance de la agricultura no cañera, un descenso de la cañera y el estancamiento de la rama pecuaria. En la primera sobresalieron los incrementos de producción de viandas (22,2%), hortalizas (10,7%), maíz (12,2%), frijoles (11,8%), cítricos (71,3%) y otras frutas (111%), si bien se contrajo la producción de arroz (-11,4%). En la rama pecuaria se alcanzó una mayor producción de leche (3%), carne de cerdo (4,7%), aunque se retrocedió en carne vacuna (-14,7%) y de ave (-4%), mientras que se estancó la de huevos (0,4%).

En la minería cabe resaltar el incremento de la extracción nacional de crudo y gas (4%; 4,3 millones de toneladas de petróleo equivalente), lo que permitió aligerar la factura petrolera (ahorro de 53 millones de dólares) y mejorar el suministro a la población de combustible doméstico y electricidad. En el período 1998-2003 se benefició a 1,3 millones de personas en la Ciudad de La Habana y la provincia de Santiago de Cuba con el suministro de gas como sustituto de otros combustibles domésticos dañinos a la salud. En cambio, la producción de níquel disminuyó (4,5%; 71.700 toneladas), aun cuando se prevé alcanzar 76.000 toneladas en 2004 y 100.000 toneladas en 2010, lo que está respaldado por reservas de mineral por más de 50 años.

La generación bruta de electricidad creció 1,3% y este servicio se extendió a 50.000 nuevas viviendas, con lo que se logró un nivel de electrificación del 95% de los hogares. En 2003 el incremento de la producción nacional de crudo (4,5%) y gas (11,7%) posibilitó satisfacer las necesidades totales del país y de la industria eléctrica en 50% y 90%, respectivamente.

La rama de comunicaciones se expandió 5,1% merced a las inversiones realizadas, y ello se reflejó en la instalación de nuevas líneas telefónicas que permitieron alcanzar un nivel de digitalización del 79,9% frente a 75,9% en 2002, y una densidad telefónica de 6,3 por 100 habitantes (5,92 en 2002).

Finalmente, es digno de enfatizar que como resultado de la apertura a la inversión extranjera directa se han alcanzado elevados niveles de productividad en la minería, lográndose así cifras

récord en la extracción de níquel, petróleo y gas. Estas reformas estructurales redujeron el protagonismo empresarial del Estado, aun cuando éste mantiene su dominio sobre los recursos naturales.

## **b) Los precios, las remuneraciones y el empleo**

En 2003 la inflación se redujo considerablemente (de 7% a -1%), pero se espera su repunte en el presente año ante el alza de precios en los mercados en divisas, que podría trasladarse a los mercados internos en moneda nacional.

El índice de desempleo descendió de 3,3% a 2,3% ante la creación de 128.122 nuevos puestos de trabajo, el 48% de éstos en las provincias orientales, mientras que la tasa de empleo (personas ocupadas con relación a la población en edad laboral) aumentó a 69%.

La ausencia de correlación entre los salarios y las cotizaciones de los mercados libres sigue generando efectos negativos: distorsiones en el sector agropecuario por la renta diferencial entre los sectores de precios regulados y no regulados, una insuficiente oferta en los mercados libres no agrícolas, inconvenientes para que el trabajo sea la fuente principal de ingresos para incrementar la productividad del trabajo y problemas para el incremento del consumo de los hogares.

El valor de las ventas en el mercado agropecuario ascendió 17,6% como consecuencia de un mayor volumen, ya que el índice de precios disminuyó. Se expandió la participación del sector estatal en las ventas (57% frente a 52% el año anterior), mientras que las cooperativas y los productores privados registraron menor peso relativo (4% y 39%, respectivamente). Si bien disminuyó el índice de precios en este mercado, todavía el nivel de sus cotizaciones se mantiene elevado por diversas causas, como la limitada oferta por restricciones legales que prohíben la venta de diferentes productos (carne bovina, equina, leche y sus derivados, café, papa y cacao), insuficiente autonomía de las Unidades Básicas de Producción Cooperativa, bajos rangos de eficiencia, elevado nivel de la liquidez monetaria en manos de la población y altos precios de los alimentos en las tiendas de recuperación de divisas.

Además, se debe subrayar el hecho de que los productores privados y los campesinos miembros de las Cooperativas de Producción



Agropecuarias y las Cooperativas de Créditos y Servicios,<sup>6</sup> que ascienden en total a unas 200.000 personas, trabajan el 35% de la tierra cultivable del país y producen 96% de la cosecha de tabaco, 75% de la de maíz, 72% de la de frijoles, 64% de la de cacao, 56% de la de hortalizas, 48% de la de viandas y 70% de la de carne.

Por último, a inicios de 2004 se aplicó una reducción de precios y tarifas en pesos cubanos convertibles en las operaciones entre empresas

estatales con el propósito de mejorar los cobros y pagos en divisas. En mayo de este mismo año se determinaron incrementos de precios al consumidor en los mercados en divisas, que oscilaron en alrededor del 10% en los alimentos, productos de aseo personal y limpieza, calzados para niños, cosméticos, efectos electrodomésticos, muebles y colchones; entre 12% y 20% en las confecciones y calzado de adultos y artículos deportivos, y los precios de los combustibles se ajustaron entre 5% y 22%.

## NOTAS

<sup>1</sup> Entre las nuevas restricciones destacan: sólo se puede viajar a la Isla cada tres años y el tiempo de estancia está limitado a dos semanas; pueden llevar hasta 50 dólares diarios frente a 167 dólares permitidos con anterioridad; el equipaje está restringido a 20 kilogramos de peso por viajero; se prohíbe llevar a los Estados Unidos regalos personales y se impide viajar a Cuba a través de terceros países.

<sup>2</sup> En rigor, el 80% de las empresas estatales resultó rentable en 2003, frente a sólo el 29% en 1993.

<sup>3</sup> Véase González Gutiérrez Alfredo (1997), “Economía y sociedad: Los retos del modelo económico”, Revista *Temas*, N° 11, La Habana, Cuba.

<sup>4</sup> Ya en 1999 se inició un proceso de alza de los salarios en diversas actividades como educación, salud, sistema judicial y orden interior, que ya abarca la mayor parte del sector público.

<sup>5</sup> *Ibidem*, p. 14.

<sup>6</sup> Aquí no se consideran las Unidades Básicas de Producción Cooperativa que surgieron a raíz de la desincorporación de las tierras estatales en 1993. En total, 77% de la superficie agrícola cultivada es explotada actualmente por productores no estatales.

Anexo estadístico

Cuadro 1

## CUBA: PRINCIPALES INDICADORES ECONÓMICOS

	1997	1998	1999	2000	2001	2002	2003 a/
Tasas de variación							
Crecimiento							
Producto interno bruto b/	2,7	0,2	6,3	6,1	3,0	1,5	2,6
Producto interno bruto por habitante b/	2,3	-0,3	5,9	5,7	2,6	1,2	2,3
Producto interno bruto (millones de pesos)	23 439	23 777	26 147	28 206	29 557	30 680	31 600
Deflactor implícito del PIB (1997 = 100)	100,0	101,3	104,8	106,5	108,4	110,8	111,2
Producto interno bruto sectorial b/							
Bienes	4,6	-8,6	8,0	7,7	-1,4	-0,3	-0,4
Servicios básicos	3,9	13,2	15,8	6,4	7,1	0,5	0,5
Otros servicios	1,3	3,6	3,6	5,1	4,7	2,8	4,7
Índice de precios al consumidor (diciembre-diciembre) c/	1,9	2,9	-2,9	-3,0	-0,5	7,0	-1,0
Tasa de desempleo	7,0	6,6	6,0	5,5	4,1	3,3	2,3
Puntos porcentuales							
Descomposición de la tasa de crecimiento del PIB b/	<u>2,7</u>	<u>0,2</u>	<u>6,3</u>	<u>6,1</u>	<u>3,0</u>	<u>1,5</u>	<u>2,6</u>
Consumo	2,0	1,3	4,5	2,0	2,9	2,5	1,1
Gobierno general	0,5	0,0	1,1	0,6	0,4	1,1	0,6
Privado	1,5	1,2	3,4	1,4	2,4	1,4	0,5
Inversión bruta interna	1,2	-1,8	0,1	1,5	0,1	-1,5	1,2
Exportaciones de bienes y servicios	-0,9	0,9	2,2	2,5	-0,7	-0,7	1,4
Importaciones de bienes y servicios	-0,4	0,3	0,5	0,0	-0,7	-1,2	1,1
Sector externo							
Relación de precios del intercambio (1989 = 100)	67,0	64,2	53,2	47,4	45,9	41,7	44,3
Tipo de cambio oficial (pesos por dólar)	1,0	1,0	1,0	1,0	1,0	1,0	1,0
Tipo de cambio extraoficial (pesos por dólar) d/	23,0	21,0	20,0	21,0	26,0	26,0	26,0
Millones de dólares							
Balance de pagos							
Cuenta corriente	-437	-392	-462	-696	-547	-296	-155
Balance comercial	-746	-757	-747	-814	-858	-516	-420
Exportaciones de bienes y servicios	3 974	4 132	4 311	4 789	4 576	4 238	4 855
Importaciones de bienes y servicios	4 720	4 889	5 057	5 604	5 434	4 754	5 275
Cuenta de capital	457	409	485	805	595	300	200
Porcentajes sobre el PIB							
Ingresos y gastos del Estado							
Ingresos totales	52,1	52,6	51,3	52,9	50,9	52,8	54,6
Egresos totales	54,0	54,9	53,7	55,3	53,4	56,0	58,0
Resultado financiero (déficit fiscal)	-2,0	-2,4	-2,3	-2,4	-2,5	-3,2	-3,4
Sector externo e/							
Cuenta corriente	-1,9	-1,7	-1,8	-2,5	-1,9	-1,0	-0,5
Balance comercial	-3,2	-3,2	-2,9	-2,9	-2,9	-1,7	-1,3
Deuda bruta	43,3	47,1	42,4	38,9	36,9	35,5	34,8
Moneda							
Efectivo en circulación	...	...	...	17,9	21,7	22,6	21,0
M1	...	...	...	37,3	41,8	44,5	42,7
M2	...	...	...	39,9	45,2	47,9	47,5

Fuente: CEPAL, sobre la base de una combinación de cifras oficiales y no oficiales.

a/ Cifras preliminares.

b/ Las cifras fueron calculadas con base en series en pesos constantes de 1997.

c/ Se refiere a los mercados en moneda nacional.

d/ Tipo de cambio promedio.

e/ Calculados considerando la paridad oficial de 1,00 peso por dólar.

Cuadro 2

## CUBA: OFERTA Y DEMANDA GLOBALES

	Millones de pesos de 1997							Estructura porcentual		Tasas de crecimiento					
	1997	1998	1999	2000	2001	2002	2003 a/	1997	2003 a/	1998	1999	2000	2001	2002	2003 a/
Oferta global	27 961	28 061	29 653	31 168	31 778	31 867	32 886	119,3	115,8	0,4	5,7	5,1	2,0	0,3	3,2
Producto interno bruto a precios de mercado	23 439	23 476	24 956	26 482	27 268	27 686	28 406	100,0	100,0	0,2	6,3	6,1	3,0	1,5	2,6
Importaciones de bienes y servicios	4 522	4 585	4 697	4 686	4 510	4 181	4 480	19,3	15,8	1,4	2,4	-0,2	-3,8	-7,3	7,2
Demanda global	27 961	28 061	29 653	31 168	31 778	31 867	32 886	119,3	115,8	0,4	5,7	5,1	2,0	0,3	3,2
Demanda interna	24 175	24 057	25 136	26 016	26 811	27 089	27 731	103,1	97,6	-0,5	4,5	3,5	3,1	1,0	2,4
Inversión bruta interna	3 793	3 378	3 393	3 778	3 808	3 398	3 738	16,2	13,2	-11,0	0,5	11,3	0,8	-10,8	10,0
Consumo total	20 382	20 679	21 743	22 238	23 003	23 691	23 993	87,0	84,5	1,5	5,1	2,3	3,4	3,0	1,3
Gobierno general	4 879	4 885	5 141	5 289	5 406	5 719	5 873	20,8	20,7	0,1	5,2	2,9	2,2	5,8	2,7
Privado	15 503	15 794	16 602	16 949	17 597	17 972	18 120	66,1	63,8	1,9	5,1	2,1	3,8	2,1	0,8
Exportaciones de bienes y servicios	3 786	4 004	4 517	5 153	4 967	4 778	5 155	16,2	18,1	5,8	12,8	14,1	-3,6	-3,8	7,9

Fuente: CEPAL, sobre la base de cifras oficiales (ONE, AEC 2001).

a/ Estimaciones de la CEPAL.

Cuadro 3

## CUBA: PRODUCTO INTERNO BRUTO POR CLASE DE ACTIVIDAD ECONÓMICA

	Millones de pesos de 1997							Estructura porcentual		Tasas de crecimiento					
	1997	1998	1999	2000	2001	2002	2003	1997	2003	1998	1999	2000	2001	2002	2003
Producto interno bruto	23 439	23 476	24 956	26 482	27 268	27 686	28 394	100,0	100,0	0,2	6,3	6,1	3,0	1,5	2,6
Bienes	8 367	7 649	8 259	8 896	8 775	8 747	8 711	35,7	30,7	-8,6	8,0	7,7	-1,4	-0,3	-0,4
Agricultura, caza, silvicultura y pesca	1 823	1 566	1 748	1 907	1 924	1 876	1 924	7,8	6,8	-14,1	11,6	9,1	0,9	-2,5	2,6
Explotación de minas y canteras	354	313	321	427	412	464	478	1,5	1,7	-11,7	2,7	33,2	-3,6	12,6	3,0
Industrias manufactureras	4 645	4 267	4 574	4 810	4 781	4 788	4 672	19,8	16,5	-8,1	7,2	5,1	-0,6	0,1	-2,4
Construcción	1 545	1 504	1 616	1 752	1 658	1 619	1 637	6,6	5,8	-2,6	7,5	8,4	-5,3	-2,4	1,1
Servicios básicos	2 207	2 498	2 892	3 077	3 294	3 309	3 324	9,4	11,7	13,2	15,8	6,4	7,1	0,5	0,5
Electricidad, gas y agua	452	469	507	572	578	592	612	1,9	2,2	3,7	8,1	12,8	1,1	2,4	3,4
Transportes, almacenamiento y comunicaciones	1 755	2 029	2 386	2 505	2 716	2 717	2 712	7,5	9,6	15,6	17,6	5,0	8,4	0,0	-0,2
Otros servicios	12 529	12 991	13 472	14 165	14 863	15 293	15 975	53,5	56,3	3,7	3,7	5,2	4,9	2,9	4,5
Comercio, restaurantes y hoteles	6 380	6 750	6 797	7 311	7 633	7 789	8 164	27,2	28,8	5,8	0,7	7,6	4,4	2,0	4,8
Establecimientos financieros, bienes inmuebles y servicios a empresas	1 648	1 733	1 953	1 969	2 076	2 101	2 186	7,0	7,7	5,1	12,7	0,9	5,4	1,2	4,0
Servicios comunales, sociales y personales	4 500	4 509	4 722	4 886	5 154	5 403	5 625	19,2	19,8	0,2	4,7	3,5	5,5	4,8	4,1
Derechos de importación	336	337	334	345	336	337	384	1,4	1,4	0,2	-1,0	3,2	-2,5	0,3	13,9

Fuente: CEPAL, sobre la base de cifras oficiales de la ONE.



Cuadro 4

## CUBA: INDICADORES DE LA PRODUCCIÓN AGRÍCOLA a/

	Miles de toneladas					Tasas de crecimiento				
	1999	2000	2001	2002	2003 b/	1999	2000	2001	2002	2003 b/
Caña de azúcar	34 000	36 400	32 100	34 700	23 000	3,7	7,1	-11,8	8,1	-33,7
Viandas total c/	1 662,4	2 075,8	2 348,6	2 167	2 644	20,1	24,9	13,1	-7,7	22,0
Papa	344,2	367,9	345,4	330	296	66,9	6,9	-6,1	-4,5	-10,2
Boniato	195,4	216,2	269,6	252	376	24,1	10,7	24,7	-6,6	49,3
Malanga	59,0	70,4	76,5	103	145	130,2	19,5	8,6	34,7	40,8
Plátano fruta	151,9	182,7	222,5	149	240	-1,1	20,3	21,8	-33,0	61,1
Plátano vianda	341,5	398,4	454,7	377	540	10,6	16,7	14,1	-17,2	43,3
Otros d/	570,5	840,2	980,0	957	1 047	7,2	47,3	16,6	-2,4	9,4
Hortalizas total c/	1 442,5	2 372,7	2 676,5	3 345	3 703	70,4	64,5	12,8	25,0	10,7
Tomate	285,1	326,4	258,6	322	370	154,2	14,5	-20,8	24,5	14,9
Cebolla	32,4	42,9	52,2	48	49	106,6	32,4	21,6	-8,3	2,4
Otros d/	1 125,0	2 003,4	2 365,7	2 975	3 284	56,5	78,1	18,1	25,8	10,4
Cereales total c/	553,9	507,7	558,8	521	512	-10,4	-8,4	10,1	-6,8	-1,7
Arroz	368,6	305,9	325,5	307	272	-16,5	-17,0	6,4	-5,7	-11,4
Maíz	185,3	201,8	233,3	214	240	4,9	8,9	15,6	-8,3	12,2
Leguminosas total c/	76,8	106,3	99,1	107	120	82,0	38,4	-6,8	8,3	11,8
Frijoles	76,8	106,3	99,1	107	120	82,0	38,4	-6,8	8,3	11,8
Tabaco e/	30,6	32,2	31,8	34	64	-19,3	5,5	-1,5	8,6	86,4
Negro	27,2	...	...	...	...	-19,2	...	...	...	...
Rubio	3,3	...	...	...	...	-20,4	...	...	...	...
Cítricos total c/	794,6	958,6	957,1	478	817	6,7	20,6	-0,2	-50,1	71,0
Naranja dulce	440,6	440,2	554,8	252	292	22,8	-0,1	26,0	-54,5	15,7
Toronja	232,9	415,1	275,9	117	110	-28,1	78,3	-33,5	-57,7	-5,8
Limón	21,1	18,4	16,6	14	16	21,6	-12,5	-9,8	-17,8	20,0
Otros d/	100,1	84,9	109,8	95	399	125,3	-15,2	29,4	-13,5	319,7
Otras frutas (total ) c/	464,6	600,8	683,7	720	1 520	83,3	29,3	13,8	5,4	111,0
Henequén (miles de pencas)	55 365	48 227	31 565	36 813	36 815	-32,0	-12,9	-34,5	16,6	0,0

Fuente: ONE, Anuario Estadístico de Cuba, varios años, y estimaciones preliminares.

a/ Incluye sector estatal, cooperativo y privado.

b/ Cifras preliminares.

c/ Esta producción incluye, además de la captada a través de los sistemas estadísticos vigentes y registros administrativos, la correspondiente a otras entidades estatales no especializadas más un estimado de producción de patios y parcelas y de autoconsumo de productos agrícolas de las Cooperativas de Créditos y Servicios (CCS) y campesinos privados dispersos.

d/ Cifras residuales; corresponden a otros productos del mismo rubro.

e/ Tabaco acopiado.

Cuadro 5

## CUBA: PRODUCCIÓN PECUARIA

	Miles de toneladas							Tasas de crecimiento					
	1997	1998	1999	2000	2001	2002	2003 a/	1998	1999	2000	2001	2002	2003 a/
Leche de vaca	650,8	655,3	617,8	614,1	620,7	589,7	607,4	0,7	-5,7	-0,6	1,1	-5,0	3,0
Carne vacuna b/	141,1	148,1	152,4	151,5	149,9	131,6	112,3	5,0	2,9	-0,6	-1,1	-12,2	-14,7
Carne de cerdo c/	97,9	122,3	150,5	142,9	114,9	136,0	142,4	24,9	23,1	-5,0	-19,6	18,4	4,7
Carne de ave	79,2	72,6	74,2	73,3	70,3	45,0	43,2	-8,3	2,2	-1,2	-4,1	-36,0	-4,0
Huevos d/	1 631,6	1 415,7	1 753,0	1 721,6	1 524,5	1 778,2	1 785,3	-13,2	23,8	-1,8	-11,4	16,6	0,4
Existencia de ganado vacuno e/	4 606,0	4 643,7	4 405,8	4 110,2	4 038,4	3 972,3	3 970,0	0,8	-5,1	-6,7	-1,7	-1,6	-0,1

Fuente: CEPAL, sobre la base de cifras de la ONE.

a/ Cifras preliminares.

b/ Peso en pie e incluye sectores privado, cooperativo y estatal.

c/ Entregas a sacrificio; peso en pie.

d/ Millones de unidades; incluye sectores privado, cooperativo y estatal.

e/ Miles de cabezas.

Cuadro 6

## CUBA: PRECIOS PROMEDIO DE LAS VENTAS EN EL MERCADO AGROPECUARIO

(Pesos por libra)

	1997	1998	1999	2000	2001	2002	2003 a/	Tasas de crecimiento					
								1998	1999	2000	2001	2002	2003 a/
Ajo	5,22	7,15	8,96	6,19	4,35	7,77	9,63	37,0	25,3	-30,9	-29,7	78,6	23,9
Arroz	4,15	3,89	3,40	3,43	3,50	3,72	3,40	-6,3	-12,6	0,9	2,0	6,3	-8,6
Ave en pie	8,16	8,78	8,25	10,06	7,59	10,00	13,15	7,6	-6,0	21,9	-24,6	31,8	31,5
Boniato (camote)	0,86	0,79	0,64	0,65	0,64	0,79	0,66	-8,1	-19,0	1,6	-1,5	23,4	-16,5
Calabaza	0,98	0,82	0,64	0,65	0,56	0,67	0,62	-16,3	-22,0	1,6	-13,8	19,6	-7,5
Cebolla	3,42	3,77	3,00	2,64	2,45	2,79	3,10	10,2	-20,4	-12,0	-7,2	13,9	11,1
Cerdo en piezas	19,13	17,46	17,65	17,60	17,18	18,48	18,03	-8,7	1,1	-0,3	-2,4	7,6	-2,4
Frijol	6,90	7,41	7,10	5,89	5,06	6,24	6,36	7,4	-4,2	-17,0	-14,1	23,3	1,9
Naranja	0,48	0,41	0,38	0,36	0,36	0,50	0,46	-14,6	-7,3	-5,3	0,0	38,9	-8,0
Plátano	0,83	0,75	0,53	0,52	0,49	0,50	0,57	-9,6	-29,3	-1,9	-5,8	2,0	14,0
Tomate	1,47	1,81	0,76	0,83	1,02	1,15	1,26	23,1	-58,0	9,2	22,9	12,7	9,6
Yuca	0,76	0,71	0,49	0,52	0,50	0,53	0,52	-6,6	-31,0	6,1	-3,8	6,0	-1,9

Fuente: CEPAL, sobre la base de cifras oficiales.

a/ Cifras preliminares.

Cuadro 7

## CUBA: PRODUCCIÓN INDUSTRIAL TOTAL DE PRODUCTOS SELECCIONADOS

CCP a/	Productos seleccionados	Unidades b/	1997	1998	1999	2000	2001	2002	2003 c/
<u>Minerales metálicos (14)</u>									
	Níquel y cobalto (contenido metálico)	tc	61 564,2	67 739,6	66 503,6	71 361,4	76 529,0	75 211,2	71 700,0
	Óxido de Ni+Co	tc	75,5	-	1,7	-	70,6	16,1	...
	Sínter de Ni+Co	tc	33 400,4	36 459,7	37 660,5	39 708,3	39 999,5	34 227,9	...
	Polvo fino de óxido Ni+Co	tc	506,1	2 198,5	307,2	286,3	1 177,5	4 979,1	...
	Sulfuro de Ni+Co	tc	26 511,6	27 235,2	27 042,9	29 519,6	32 359,8	33 381,8	...
	Sulfuro amoniacal	tc	1 070,6	1 846,2	1 491,3	1 847,2	2 921,6	2 606,3	...
<u>Alimentos (21-23)</u>									
	Azúcar crudo físico d/	Mt	4 154,8	3 158,9	3 714,5	3 886,0	3 580,7	3 328,4	2 200,0
	Azúcar 96° (valor crudo OIA)	Mt	4 318,2	3 291,3	3 874,9	4 057,4	3 747,8	3 521,7	...
	Azúcar refinado	Mt	205,9	222,6	267,6	279,2	284,6	249,1	...
	Mieles finales	Mt	1 217,3	1 012,6	1 092,9	1 123,3	1 027,8	1 080,0	...
	Carne de cerdo en bandas	Mt	16,7	19,0	22,3	20,7	16,0	21,2	29,0
	Carnes en conserva	Mt	78,9	81,0	77,1	82,3	74,7	74,2	72,9
	Carne fresca de aves	Mt	20,4	18,4	19,7	19,2	17,9	8,0	9,0
	Harina de trigo (nacional)	Mt	281,9	291,1	299,9	285,9	285,0	267,6	270,2
	Leche pasteurizada	Mt	230,8	230,7	239,1	260,4	263,9	242,0	240,0
	Arroz consumo	Mt	145,1	90,3	107,8	66,1	75,8	84,5	130,0
	Piensos mezclados	Mt	680,1	592,9	599,7	651,2	690,3	622,7	684,0
	Pan	Mt	369,8	389,1	401,5	464,1	477,8	493,7	495,0
	Pastas alimenticias	Mt	30,6	29,4	31,2	34,1	36,0	35,7	31,0
	Masa de pescado	t	1 085,3	975,9	981,4	2 076,0	2 408,1	3 048,7	...
	Pescado entero seleccionado congelado	t	1 788,6	1 607,6	1 642,3	2 411,2	2 205,6	1 714,2	...
	Filete de pescado	t	825,6	714,4	637,3	583,9	469,0	600,4	...
	Langosta entera precocinada congelada	t	4 311,0	3 354,3	4 751,0	3 774,1	3 448,5	4 117,1	2 100,0
	Langosta cola congelada	t	910,0	1 300,1	970,1	692,0	604,5	680,6	560,0
	Camarón entero congelado	t	2 406,7	1 225,4	1 666,7	1 242,5	1 122,4	1 821,9	1 822,0
<u>Bebidas y tabaco (24-25)</u>									
	Ron total	Mhl	499,0	540,0	603,3	594,1	612,5	676,9	760,0
	Cerveza	Mhl	1 638,5	1 759,4	2 008,5	2 136,1	2 197,1	2 331,0	2 409,2
	Refrescos	Mhl	2 097,0	2 555,2	2 743,0	2 842,0	2 873,4	3 084,3	2 980,0
	Tabaco torcido	MMU	214,5	263,5	284,7	245,9	339,2	327,3	310,0
	Cigarrillos	MMMU	10,7	11,7	13,4	12,1	11,8	12,6	14,0

/Continúa

Cuadro 7 (Conclusión)

CCP a/	Productos seleccionados	Unidades b/	1997	1998	1999	2000	2001	2002	2003 c/
<u>Productos de cuero y calzado (29)</u>									
	Pielés naturales	Mm2	917,0	1 032,2	973,9	964,3	981,1	926,6	900,0
	Calzado con parte superior de piel artificial	Mpar	2 367,6	3 567,2	3 996,4	5 306,1	4 496,5	4 506,3	4 000,0
	Calzado con parte superior textil	Mpar	3 120,5	3 536,5	2 370,5	3 075,8	2 865,7	2 277,1	2 000,0
<u>Productos de madera y papel (31-32)</u>									
	Madera aserrada (producción nacional)	Mm3	91,0	106,3	131,6	137,6	155,6	147,1	...
	Tablas de madera artificial	m3	11 450,2	7 644,8	17 669,8	18 986,3	12 219,2	11 582,7	...
	Madera para combustible (leña)	Mm3	1 183,2	1 281,8	1 216,4	1 113,9	971,1	802,3	...
	Papel total	Mt	7,9	7,3	5,5	8,6	7,1	5,2	7,2
<u>Petróleo crudo y refinado; gas y electricidad (12.33.17)</u>									
	Petróleo crudo nacional	Mt	1 437,6	1 657,6	2 104,3	2 620,8	2 773,4	3 533,4	3 691,0
	Petróleo crudo procesado	Mt	1 281,7	1 053,5	1 004,4	2 112,1	2 366,3	1 775,1	2 554,0
	Petróleo combustible (fuel oil)	Mt	537,3	415,9	341,4	779,5	903,1	773,9	...
	Gasolina de motor (excluye aviación)	Mt	320,8	273,8	273,6	491,7	406,4	318,8	...
	Gas natural	MMm3	37,2	124,2	460,0	574,1	594,6	584,7	653,0
	Gas combustible de refinería	Mt	25,8	27,5	22,8	38,6	37,7	27,5	...
	Generación bruta eléctrica	Gw/h	14 145,6	14 148,6	14 492,2	15 032,2	15 299,8	15 699,8	15 909,0
<u>Productos químicos y caucho (34-36)</u>									
	Nitrato de amonio	Mt	50,0	23,1	20,4	37,4	22,0	15,1	21,4
	Fertilizantes completos	Mt	183,5	156,7	138,3	118,2	92,7	94,7	...
	Herbicidas y defoliantes	t	1 480,5	3 679,0	3 965,2	4 948,0	4 933,1	2 827,0	...
	Neumáticos nuevos	MU	233,4	164,7	156,6	160,5	144,7	47,7	41,0
<u>Productos no metálicos (37)</u>									
	Cemento gris	Mt	1 700,6	1 713,4	1 784,6	1 632,7	1 324,1	1 326,9	1 331,0
	Bloques de hormigón	MMU	45,0	42,8	42,3	41,4	35,0	37,4	37,0
	Acero común	Mt	334,6	283,2	302,7	327,3	269,6	264,1	...
<u>Productos metálicos (4)</u>									
	Estructura de acero	t	8 540,4	11 342,2	6 426,9	18 502,9	27 744,2	21 474,8	20 000,0
	Acumuladores	MU	185,3	197,8	209,4	133,2	173,5	99,3	85,4

Fuente: ONE, Anuario Estadístico de Cuba, varios años, y estimaciones preliminares.

a/ Según Clasificación Central de Productos (CCP), Rev. 1 de las Naciones Unidas.

b/ m<sup>3</sup>: metros cúbicos; Mhl: miles de hectolitros; Mm<sup>2</sup>: miles de metros cuadrados; Mm<sup>3</sup>: miles de metros cúbicos; MMm<sup>3</sup>: millones de metros cúbicos; MMMU: miles de millones de unidades; MMU: millones de unidades; Mpar: miles de pares; Mt: miles de toneladas; MU: miles de unidades; t: toneladas; tc: toneladas cortas.

c/ Cifras preliminares.

d/ Incluye la producción de azúcar blanco directo.



Cuadro 8

## CUBA: DISPONIBILIDAD DE PETRÓLEO Y DERIVADOS

(Millones de toneladas)

Año	Importaciones	Extracción nacional de crudo	Disponibilidad total
1985	13,3	0,9	14,2
1986	12,9	0,9	13,8
1987	13,3	0,9	14,2
1988	13,1	0,7	13,8
1989	13,1	0,7	13,8
1990	10,2	0,7	10,9
1991	8,1	0,5	8,7
1992	6,0	0,9	6,9
1993	5,5	1,1	6,6
1994	5,7	1,3	7,0
1995	6,2	1,5	7,6
1996	6,6	1,5	8,1
1997	7,1	1,5	8,6
1998	6,6	1,7	8,2
1999	6,0	2,1	8,1
2000	5,9	2,7	8,6
2001	5,3	2,9	8,2
2002	4,4	3,6	8,0
2003 <i>a/</i>	5,1	3,7	8,8

Fuente: CEPAL, sobre la base de cifras oficiales de la ONE.

*a/* Cifras preliminares.

Cuadro 9

## CUBA: CONSTRUCCIÓN DE VIVIENDA a/

	Sectores			Total
	Estatal	Cooperativas b/	Privado	
Unidades				
1989	28 296	2 899	8 394	39 589
1990	22 510	1 654	12 162	36 326
1991	16 696	688	8 821	26 205
1992	12 334	429	7 267	20 030
1993	16 933	1 993	8 202	27 128
1994	21 813	3 288	8 364	33 465
1995	24 034	11 324	9 141	44 499
1996	30 206	12 685	14 427	57 318
1997	26 504	9 387	18 588	54 479
1998	21 267	9 495	14 201	44 963
1999	19 347	6 337	16 313	41 997
2000	20 670	6 196	16 074	42 940
2001 c/	17 202	3 997	14 606	35 805
2002 c/	19 643	656	7 161	27 460
2003 c/	17 900	600	6 500	25 000
Tasas de crecimiento				
1990	-20,4	-42,9	44,9	-8,2
1991	-25,8	-58,4	-27,5	-27,9
1992	-26,1	-37,6	-17,6	-23,6
1993	37,3	364,6	12,9	35,4
1994	28,8	65,0	2,0	23,4
1995	10,2	244,4	9,3	33,0
1996	25,7	12,0	57,8	28,8
1997	-12,3	-26,0	28,8	-5,0
1998	-19,8	1,2	-23,6	-17,5
1999	-9,0	-33,3	14,9	-6,6
2000	6,8	-2,2	-1,5	2,2
2001 c/	-16,8	-35,5	-9,1	-16,6
2002 c/	14,2	-83,6	-51,0	-23,3
2003 c/	-8,9	-8,5	-9,2	-9,0

Fuente: CEPAL, sobre la base de cifras oficiales de la ONE.

a/ Viviendas terminadas.

b/ Incluye Unidades Básicas de Producción Cooperativa (UBPC) a partir de 1995, y Cooperativas de Producción Agropecuaria (CPA).

c/ Cifras preliminares.

Cuadro 10

## CUBA: PRINCIPALES INDICADORES DEL COMERCIO EXTERIOR DE BIENES a/

	1995	1996	1997	1998	1999	2000 b/	2001 c/	2002 c/	2003 c/
	Tasas de crecimiento								
Exportaciones fob									
Valor	9,1	23,8	-2,3	-15,5	-5,5	15,1	-3,2	-13,5	18,0
Volumen	-12,1	38,7	-1,0	-11,9	9,5	8,7	3,4	-6,0	6,0
Valor unitario	24,2	-10,7	-1,3	-4,2	-13,7	5,9	-6,4	-8,0	11,3
Importaciones fob									
Valor	27,2	22,2	11,8	3,5	3,2	9,9	0,0	-13,8	12,0
Volumen	10,7	25,2	16,6	3,4	-0,9	-7,0	3,3	-15,0	7,0
Valor unitario	14,9	-2,4	-4,1	0,1	4,2	18,1	-3,2	1,4	4,7
Relación de precios del intercambio (fob/fob)	8,1	-8,5	2,9	-4,2	-17,1	-10,4	-3,2	-9,3	6,4
	Índices (1989 = 100)								
Poder de compra de las exportaciones	30,7	38,9	39,6	33,4	30,3	29,4	29,4	25,1	28,3
Quántum de las exportaciones	43,1	59,7	59,1	52,1	57,1	62,0	64,1	60,3	63,9
Quántum de las importaciones	40,4	50,5	58,9	60,9	60,4	56,1	58,0	49,3	52,7
Relación de precios del intercambio (fob/fob)	71,2	65,1	67,0	64,2	53,2	47,4	45,9	41,7	44,3

Fuente: CEPAL, sobre la base de una combinación de cifras oficiales de la Oficina Nacional de Estadísticas (ONE), el Banco Central de Cuba, y estimaciones propias.

a/ Sobre la base de una canasta de principales productos (fuente ONE, AEC varios años) y estimaciones propias.

b/ Cifras preliminares.

c/ Estimaciones.

Cuadro 11

CUBA: EXPORTACIONES DE BIENES FOB a/

	Miles de dólares								Estructura porcentual		Tasas de crecimiento				
	1996	1997	1998	1999	2000	2001	2002 b/	2003 c/	1996	2002 b/	1998	1999	2000	2001 b/	2002 b/
	Total de exportaciones de bienes	1 865 526	1 819 127	1 512 197	1 495 783	1 675 259	1 621 891	1 402 268	...	100,0	100,0	-16,9	-1,1	12,0	-3,2
1. Total de productos seleccionados	1 787 238	1 734 817	1 392 107	1 353 844	1 491 463	1 467 583	1 262 016	...	95,8	90,0	-19,8	-2,7	10,2	-1,6	-14,0
Pescado y marisco fresco y congelado	124 563	127 103	102 661	95 267	86 571	79 599	91 933	...	6,7	6,6	-19,2	-7,2	-9,1	-8,1	15,5
Pescado y marisco en conserva	90	-	125	788	654	709	541	...	0,0	0,0	...	530,4	-17,0	8,4	-23,7
Cítricos	11 913	8 610	19 103	14 926	12 926	11 766	7 327	...	0,6	0,5	121,9	-21,9	-13,4	-9,0	-37,7
Conservas de frutas y vegetales	27 993	23 111	15 861	59 666	76 340	49 889	20 095	...	1,5	1,4	-31,4	276,2	27,9	-34,6	-59,7
Azúcar 96° valor crudo	957 457	844 596	593 694	458 210	447 676	548 598	440 822	...	51,3	31,4	-29,7	-22,8	-2,3	22,5	-19,6
Mieles finales	18 509	8 696	5 538	4 296	4 873	1 775	6 533	...	1,0	0,5	-36,3	-22,4	13,4	-63,6	268,1
Miel de abejas	6 151	5 766	6 231	8 079	5 831	5 750	5 491	...	0,3	0,4	8,1	29,7	-27,8	-1,4	-4,5
Bebidas alcohólicas (excepto vinos)	13 163	12 581	10 280	13 031	13 286	15 084	17 929	...	0,7	1,3	-18,3	26,8	2,0	13,5	18,9
Tabaco en rama	27 619	29 311	25 785	27 048	19 945	21 967	19 690	...	1,5	1,4	-12,0	4,9	-26,3	10,1	-10,4
Tabaco torcido	79 656	128 281	162 750	173 477	140 346	192 602	122 064	...	4,3	8,7	26,9	6,6	-19,1	37,2	-36,6
Sínter de Ni+Co (contenido metálico)	214 112	217 650	168 017	201 649	318 706	239 779	215 222	...	11,5	15,3	-22,8	20,0	58,0	-24,8	-10,2
Óxido de Ni+Co (contenido metálico)	1 561	2 776	6 648	6 285	2 942	7 350	32 064	...	0,1	2,3	139,5	-5,5	-53,2	149,8	336,2
Sulfuro de Ni+Co (contenido metálico)	201 122	194 859	167 168	186 216	251 718	190 684	165 193	...	10,8	11,8	-14,2	11,4	35,2	-24,2	-13,4
Medicamentos	53 662	47 182	35 208	26 327	25 951	34 414	43 987	...	2,9	3,1	-25,4	-25,2	-1,4	32,6	27,8
Cemento	17 060	31 935	27 053	35 149	22 214	28 075	35 208	...	0,9	2,5	-15,3	29,9	-36,8	26,4	25,4
Hierro y acero	32 607	52 360	45 985	43 430	61 484	39 542	37 917	...	1,7	2,7	-12,2	-5,6	41,6	-35,7	-4,1
2. Otros productos no especificados	78 288	84 310	120 090	141 939	183 796	154 308	140 252	...	4,2	10,0	42,4	18,2	29,5	-16,0	-9,1

Fuente: ONE, Anuario Estadístico de Cuba, varios años, y estimaciones preliminares.

a/ Las cifras del comercio exterior de bienes pueden presentar discrepancias con las del balance de pagos por diferencias en las fuentes y metodologías. Es el caso, en particular, del período 1993-1996.

b/ Cifras preliminares.

c/ Información no disponible.

Cuadro 12

## CUBA: VOLUMEN DE EXPORTACIONES DE PRINCIPALES PRODUCTOS

	Unidades	1996	1997	1998	1999	2000	2001	2002	2003 a/	Tasas de crecimiento				
										1998	1999	2000	2001	2002
Pescado y marisco fresco y congelado	toneladas	11 999	9 906	7 536	7 832	7 495	6 763	8 742	...	-23,9	3,9	-4,3	-9,8	29,3
Pescado y marisco en conserva	" "	28	-	27	137	143	116	107	...	...	407,4	4,4	-18,9	-7,8
Cítricos	" "	50 336	40 371	90 536	32 914	32 167	35 429	22 956	...	124,3	-63,6	-2,3	10,1	-35,2
Conservas de frutas y vegetales	" "	30 801	32 433	15 396	54 975	73 240	57 599	23 065	...	-52,5	257,1	33,2	-21,4	-60,0
Azúcar 96° valor crudo	" "	3 827 456	3 570 563	2 565 950	3 135 517	3 418 576	2 965 913	3 068 855	...	-28,1	22,2	9,0	-13,2	3,5
Mieles finales	" "	241 641	157 020	115 438	131 336	161 321	32 215	111 586	...	-26,5	13,8	22,8	-80,0	246,4
Miel de abejas	" "	4 511	3 776	4 499	5 151	5 697	6 022	4 413	...	19,1	14,5	10,6	5,7	-26,7
Bebidas alcohólicas (excepto vinos)	hectolitros	39 676	39 510	76 451	103 312	116 893	117 458	156 315	...	93,5	35,1	13,1	0,5	33,1
Tabaco en rama	toneladas	9 606	11 487	7 790	7 702	6 919	9 338	9 584	...	-32,2	-1,1	-10,2	35,0	2,6
Tabaco torcido	miles de unidades	68 441	92 638	113 614	110 232	139 718	95 689	109 876	...	22,6	-3,0	26,7	-31,5	14,8
Sínter de Ni+Co (contenido metálico)	tonelada contenido	29 369	32 526	36 319	36 953	37 850	39 245	32 995	...	11,7	1,7	2,4	3,7	-15,9
Óxido de Ni+Co (contenido metálico)	" "	177	347	1 449	1 118	321	1 172	4 247	...	317,6	-22,8	-71,3	265,1	262,4
Sulfuro de Ni+Co (contenido metálico)	" "	25 612	26 587	30 199	28 934	31 908	37 075	31 825	...	13,6	-4,2	10,3	16,2	-14,2
Cemento	toneladas	723 026	921 908	638 350	848 104	670 261	874 804	1 237 484	...	-30,8	32,9	-21,0	30,5	41,5

Fuente: ONE, Anuario Estadístico de Cuba, varios años, y estimaciones preliminares.

a/ Información no disponible.

Cuadro 13

## CUBA: IMPORTACIONES DE PRINCIPALES PRODUCTOS a/ b/

	Miles de dólares					Estructura porcentual		Tasas de crecimiento				
	1999	2000	2001	2002	2003 b/	1996	2002	1998	1999	2000	2001	2002
	Total de importaciones de bienes	4 349 090	4 795 613	4 793 235	4 129 453	...	100,0	100,0	4,9	4,0	10,3	0,0
1. Total de productos seleccionados	3 083 600	3 457 878	3 378 297	2 881 613	...	76,0	69,8	0,9	1,4	12,1	-2,3	-14,7
Bienes de consumo	762 763	747 528	791 650	740 074	...	19,0	17,9	7,1	-3,3	-2,0	5,9	-6,5
Carne de ave	40 302	39 273	62 037	70 778	...	0,5	1,7	-10,5	19,2	-2,6	58,0	14,1
Carne en conserva	30 351	30 574	32 056	28 301	...	0,1	0,7	52,9	70,1	0,7	4,8	-11,7
Leche en polvo	60 268	72 092	92 186	84 895	...	2,2	2,1	-0,9	-13,6	19,6	27,9	-7,9
Pescados y mariscos	9 777	12 410	13 650	23 522	...	0,7	0,6	14,2	-56,3	26,9	10,0	72,3
Trigo en grano	122 979	112 187	119 155	78 771	...	4,4	1,9	12,6	-31,1	-8,8	6,2	-33,9
Arroz consumo	141 163	100 772	98 921	120 160	...	3,5	2,9	19,1	42,0	-28,6	-1,8	21,5
Maíz en grano	8 226	11 262	19 481	31 295	...	1,4	0,8	-69,6	-17,3	36,9	73,0	60,6
Harina de trigo	26 506	41 984	49 846	60 810	...	1,5	1,5	-1,9	-38,3	58,4	18,7	22,0
Conservas de frutas y vegetales	13 473	12 038	12 279	11 244	...	0,2	0,3	20,8	12,9	-10,7	2,0	-8,4
Frijoles	64 809	45 186	52 757	42 407	...	1,4	1,0	-40,8	52,4	-30,3	16,8	-19,6
Bebidas	21 508	16 853	16 213	16 921	...	0,4	0,4	-22,8	1,4	-21,6	-3,8	4,4
Muebles	41 142	49 931	50 122	35 578	...	0,3	0,9	102,4	-17,5	21,4	0,4	-29,0
Vestuario	109 929	127 211	100 551	78 031	...	1,5	1,9	32,7	-4,2	15,7	-21,0	-22,4
Calzado	72 330	75 755	72 396	57 361	...	1,0	1,4	26,8	-2,5	4,7	-4,4	-20,8
Bienes intermedios	1 176 396	1 508 020	1 349 747	1 162 625	...	41,3	28,2	-21,1	4,8	28,2	-10,5	-13,9
Harina vegetal para pienso	47 228	34 959	26 733	4 767	...	1,7	0,1	-18,0	-20,1	-26,0	-23,5	-82,2
Harina animal para pienso	4 587	3 077	3 033	330	...	0,2	0,0	-98,9	5 360,7	-32,9	-1,4	-89,1
Caucho	5 617	7 398	6 847	3 652	...	0,3	0,1	-10,0	-30,4	31,7	-7,4	-46,7
Madera aserrada	...	...	...	...	...	0,2	...	...	...	...	...	...
Algodón en fibras	2 876	6 433	2 820	2 248	...	0,3	0,1	8,1	-80,6	123,7	-56,2	-20,3
Petróleo y derivados	710 881	1 137 418	950 937	835 997	...	26,9	20,2	-31,5	6,9	60,0	-16,4	-12,1
Aceites vegetales crudos	43 364	12 321	6 306	10 669	...	0,6	0,3	-25,6	186,0	-71,6	-48,8	69,2
Amoniaco anhidro	12 265	14 493	23 220	11 893	...	0,6	0,3	-19,8	-12,4	18,2	60,2	-48,8
Sosa cáustica	2 652	2 598	3 042	1 829	...	0,1	0,0	3,6	3,3	-2,0	17,1	-39,9
Medicamentos	12 982	13 693	23 104	25 671	...	0,4	0,6	39,5	-27,5	5,5	68,7	11,1

/Continúa

Cuadro 13 (Conclusión)

	Miles de dólares					Estructura porcentual		Tasas de crecimiento				
	1999	2000	2001	2002	2003 b/	1996	2002	1998	1999	2000	2001	2002
	Urea	18 899	17 944	23 338	21 724	...	0,9	0,5	-7,0	-26,6	-5,1	30,1
Superfosfato simple	1 042	397	1 633	456	...	0,0	0,0	-0,6	18,8	-61,9	311,3	-72,1
Superfosfato triple	8 771	8 694	9 148	6 532	...	0,6	0,2	-15,3	-13,3	-0,9	5,2	-28,6
Sulfato de amonio	5 399	2 224	3 040	1 279	...	0,2	0,0	-27,1	29,3	-58,8	36,7	-57,9
Cloruro de potasio	15 987	7 095	10 219	12 387	...	0,5	0,3	-48,4	134,7	-55,6	44,0	21,2
Sulfato de potasio	4 598	2 523	1 050	1 465	...	0,1	0,0	12,5	1,6	-45,1	-58,4	39,5
Herbicidas	40 800	23 806	28 690	30 071	...	1,1	0,7	-11,1	9,4	-41,7	20,5	4,8
Otros pesticidas	23 491	18 490	19 053	18 555	...	0,5	0,4	4,0	-9,0	-21,3	3,0	-2,6
Neumáticos	51 093	46 775	42 676	33 305	...	1,0	0,8	35,0	-24,9	-8,5	-8,8	-22,0
Plywood	nd	nd	nd	nd	...	0,1	...	...	...	...	...	...
Papel, cartón y sus manufacturas	63 954	76 809	84 389	83 467	...	0,9	2,0	12,4	4,9	20,1	9,9	-1,1
Laminados de acero	nd	nd	nd	nd	...	2,7	...	...	...	...	...	...
Tubos de acero	45 783	31 997	37 505	21 323	...	0,7	0,5	39,3	9,6	-30,1	17,2	-43,1
Metales no ferrosos	52 128	36 876	40 963	33 003	...	0,7	0,8	22,4	38,2	-29,3	11,1	-19,4
Bienes de capital	1 144 441	1 202 330	1 236 900	978 914	...	15,7	23,7	32,0	1,2	5,1	2,9	-20,9
Maquinaria y material de transporte	1 144 441	1 202 330	1 236 900	978 914	...	15,7	23,7	32,0	1,2	5,1	2,9	-20,9
2. Otros productos no especificados	1 265 490	1 337 735	1 414 938	1 247 840	...	24,0	30,2	17,3	10,9	5,7	5,8	-11,8

Fuente: ONE, AEC 1996/1997/1998/1999/2000, cuadro VI.13.

a/ Las cifras del comercio exterior de bienes pueden presentar discrepancias con las del balance de pagos por diferencias en las fuentes y metodologías.

b/ Información no disponible.

Cuadro 14

## CUBA: INTERCAMBIO COMERCIAL DE BIENES POR CONTINENTE

(Porcentajes)

	1997	1998	1999	2000	2001	2002	2003 a/
Total	100,0	100,0	100,0	100,0	100,0	100,0	100,0
América	39,5	35,1	37,0	40,6	39,4	39,1	40,0
Asia	14,7	15,5	16,4	15,3	16,1	17,9	17,0
Europa	41,5	46,5	45,6	43,4	43,0	41,4	40,0
Europa Oriental b/	9,6	11,5	9,1	7,7	8,4	7,4	6,0
Resto de Europa	31,9	35,1	36,4	35,7	34,6	34,0	34,0
Resto del mundo	4,2	2,8	1,0	0,7	1,5	1,6	3,0

Fuente: CEPAL, sobre la base de cifras oficiales.

a/ Cifras preliminares.

b/ Incluye a los países ex-socialistas de la CAME.



Cuadro 15

## CUBA: INDICADORES SELECCIONADOS DE LA ACTIVIDAD TURÍSTICA

	1998	1999	2000	2001	2002	2003 a/	Tasas de crecimiento					
							1998	1999	2000	2001	2002	2003 a/
Visitantes (miles)	1 416	1 603	1 774	1 775	1 686	1 900	21,0	13,2	10,7	0,1	-5,0	12,7
Días de estancia promedio	10,1	11,0	12,0	...	...	...	-10,6	8,9	9,1	...	...	...
Existencia de habitaciones b/	29,1	33,4	35,4	37,7	40,0	41,6	7,0	14,8	6,0	6,5	6,1	4,0
Nivel ocupacional c/	64,0	60,0	60,7	58,0	52,9	55,1	18,5	-6,3	1,2	-4,4	-8,8	4,2
Ingresos brutos d/	1 759	1 901	1 948	1 840	1 769	2 052	16,1	8,1	2,5	-5,5	-3,9	16,0
Ingreso medio por visitante e/	174,3	173,2	168,6	163,6	168,7	175,0	-5,5	-0,6	-2,7	-3,0	3,1	3,7

Fuente: CEPAL, sobre la base de cifras oficiales de la ONE.

a/ Cifras preliminares.

b/ Disponibles para el turismo internacional (en miles).

c/ Porcentajes.

d/ Millones de dólares.

e/ Ingresos brutos entre visitantes, entre pernociación promedio. Dólares por día.

Cuadro 16

## CUBA: PRINCIPALES PAÍSES DE ORIGEN DE LOS TURISTAS

(Cifras absolutas y porcentajes)

	Cifras absolutas							Estructura porcentual	
	1997	1998	1999	2000	2001	2002	2003 a/	1997	2003 a/
	Total	1 170 083	1 415 832	1 602 781	1 773 986	1 774 541	1 686 162	1 905 682	100,0
América del Norte	204 642	262 422	338 691	384 623	429 215	426 114	530 438	17,5	27,8
Canadá	169 686	215 644	276 346	307 725	350 426	348 468	452 438	14,5	23,7
Estados Unidos	34 956	46 778	62 345	76 898	78 789	77 646	78 000	3,0	4,1
Europa	517 342	610 775	655 817	713 874	657 532	611 131	650 931	44,2	34,2
Alemania	86 509	148 987	182 159	203 403	171 851	152 662	157 721	7,4	8,3
Austria	6 050	11 979	16 119	21 056	17 832	16 673	18 739	0,5	1,0
España	116 606	140 435	146 978	153 197	140 125	138 609	127 666	10,0	6,7
Francia	93 897	101 604	123 607	132 089	138 765	129 907	144 548	8,0	7,6
Italia	200 238	186 688	160 843	175 667	159 423	147 750	177 627	17,1	9,3
Suiza	14 042	21 082	26 111	28 462	29 536	25 530	24 630	1,2	1,3
América Latina	115 774	131 851	130 705	162 455	165 332	117 455	127 444	9,9	6,7
Argentina	41 511	47 579	42 612	54 185	40 964	9 389	13 929	3,5	0,7
Brasil	12 993	12 697	4 387	9 249	9 498	9 500	9 500	1,1	0,5
México	52 712	61 589	70 983	86 540	98 495	87 589	88 787	4,5	4,7
Venezuela	8 558	9 986	12 723	12 481	16 375	10 977	15 228	0,7	0,8
Otros países	332 325	410 784	477 568	513 034	522 462	531 462	596 869	28,4	31,3

Fuente: CEPAL, sobre la base de cifras oficiales de la ONE.

a/ Cifras preliminares.

Cuadro 17

## CUBA: BALANCE DE PAGOS a/

(Millones de dólares)

	1996	1997	1998	1999	2000	2001	2002 b/	2003 b/
Balance en cuenta corriente	-167	-437	-392	-462	-696,2	-547,2	-296,2	-155,3
Balance comercial	-418	-746	-757	-747	-814	-858	-516	-420
Exportaciones de bienes y servicios	3 795	3 974	4 132	4 311	4 789	4 576	4 238	4 855
Bienes	1 866	1 823	1 540	1 456	1 675	1 622	1 402	1 655
Servicios	1 929	2 151	2 592	2 855	3 114	2 954	2 836	3 200
Importaciones de bienes y servicios	4 213	4 720	4 889	5 057	5 604	5 434	4 754	5 275
Bienes	3 657	4 088	4 229	4 365	4 796	4 793	4 129	4 625
Servicios	556	632	660	692	808	640	625	650
Transferencias corrientes (netas)	744	792	813	799	740	813	820	915
Remesas c/	630	670	690	700	...	...	...	...
Donaciones	87	88	47	42	...	...	...	...
Otras transferencias c/	27	34	76	57	...	...	...	...
Servicio de factores	-493	-483	-449	-514	-622	-502	-600	-650
Balance en cuenta de capital d/	174	457	409	485	805	595	300	200
De ello:								
Inversión directa	82	442	207	178	448	39	...	...
Balance global	8	21	17	23	109	47	4	45

Fuente: CEPAL, sobre la base de una combinación de cifras oficiales de la Oficina Nacional de Estadísticas (ONE), el Banco Central de Cuba (BCC) y estimaciones propias.

a/ Las cifras del comercio exterior de bienes pueden presentar discrepancias con las de otros cuadros por diferencias en las fuentes y metodologías.

b/ Cifras preliminares.

c/ Estimaciones de la CEPAL.

d/ Incluye errores y omisiones.

Cuadro 18

## CUBA: SALDO DE LA DEUDA EXTERNA TOTAL EN MONEDA CONVERTIBLE

	Millones de dólares							Estructura porcentual	
	1997	1998	1999	2000	2001	2002 a/	2003 a/	1998	2003 a/
	Deuda externa total	10 146	11 209	11 078	10 961	10 893	10 900	11 000	100,0
Oficial bilateral	5 853	6 248	5 737	5 669	5 727	5 740	5 350	55,7	48,6
Préstamos intergubernamentales	1 512	1 601	1 640	1 837	1 836	1 850	1 760	14,3	16,0
Créditos de ayuda al desarrollo	209	220	204	254	352	360	350	2,0	3,2
Créditos a la exportación con seguro de gobierno	4 132	4 426	3 893	3 578	3 539	3 530	3 540	39,5	32,2
Oficial multilateral	521	575	17	17	17	17	17	5,1	0,2
Proveedores	1 169	1 673	1 845	1 985	2 026	2 040	2 060	14,9	18,7
Instituciones financieras	2 577	2 687	3 456	3 270	3 103	3 083	3 553	24,0	32,3
Préstamos y depósitos bancarios	2 297	2 573	3 187	2 942	2 833	2 830	3 303	23,0	30,0
Préstamos bilaterales y consorciales a mediano y largo plazo	1 116	1 362	1 909	1 701	1 598	1 610	1 620	12,2	14,7
Depósitos a corto plazo	1 181	1 211	1 278	1 241	1 235	1 208	1 683	10,8	15,3
Créditos para importaciones corrientes	280	113	269	327	271	253	250	1,0	2,3
Otros créditos	26	27	23	21	20	20	20	0,2	0,2

Fuente: CEPAL, sobre la base de cifras del Banco Central de Cuba y la ONE.

a/ Cifras preliminares.

Cuadro 19

## CUBA: ESTRUCTURA DEL EMPLEO

(Porcentajes)

	1996	1997	1998	1999	2000	2001	2002	2003 a/
Población ocupada	100,0	100,0	100,0	100,0	100,0	100,0	100,0	100,0
Entidades estatales b/	78,7	77,6	76,1	74,3	73,3	72,3	73,0	73,2
Cooperativas	9,6	9,1	8,8	8,5	8,4	8,0	8,1	8,0
Empresas mixtas y sociedades mercantiles	2,9	3,5	4,0	4,3	4,9	4,9	4,0	3,9
Privado nacional	8,7	9,8	11,1	12,9	13,4	14,7	14,9	14,9
Por cuenta propia	3,3	3,5	3,0	4,1	4,0	3,8	3,7	3,5

Fuente: CEPAL, sobre la base de cifras oficiales.

a/ Cifras preliminares.

b/ Incluye organizaciones políticas, de masas y sociales.

Cuadro 20

## CUBA: INGRESOS Y GASTOS DEL ESTADO

	Millones de pesos							Porcentajes del PIB			Tasas de crecimiento					
	1998	1999	2000	2001	2002	2003 a/	2004 a/	1998	2003 a/	2004 a/	1999	2000	2001	2002	2003 a/	Presupuesto 2004 a/
1. Ingresos netos totales	12 502	13 419	14 915	15 033	16 197	17 250	19 512	52,6	54,6	59,9	7,3	11,1	0,8	7,7	6,5	13,1
1.1. Ingresos corrientes	12 014	12 978	14 585	14 772	15 807	17 226	19 437	50,5	54,5	59,7	8,0	12,4	1,3	7,0	9,0	12,8
1.1.1. Tributarios	9 252	10 535	11 367	11 397	12 297	13 408	15 118	38,9	42,4	46,4	13,9	7,9	0,3	7,9	9,0	12,8
1.1.1.1. Indirectos	5 543	6 336	6 732	6 386	7 259	7 992	9 471	23,3	25,3	29,1	14,3	6,2	-5,1	13,7	10,1	18,5
Impuesto de circulación y sobre ventas	2 784	3 196	6 131	5 722	6 620	7 228	8 656	11,7	22,9	26,6	14,8	91,8	-6,7	15,7	9,2	19,8
Impuestos especiales	2 292	2 591	...	...	...	...	...	9,6	...	...	13,0	...	...	...	...	...
Impuesto sobre los servicios	467	550	602	665	639	764	815	2,0	2,4	2,5	17,8	9,4	10,5	-3,8	19,6	6,7
1.1.1.2. Directos	3 709	4 199	4 634	5 011	5 038	5 416	5 647	15,6	17,1	17,3	13,2	10,4	8,1	0,5	7,5	4,3
Impuesto sobre utilidades	1 132	1 333	1 535	1 718	1 686	1 840	1 950	4,8	5,8	6,0	17,8	15,1	11,9	-1,8	9,1	6,0
Impuesto por utilización de la fuerza de trabajo	706	817	970	1 102	1 150	1 183	1 195	3,0	3,7	3,7	15,7	18,7	13,6	4,3	2,9	1,0
Impuesto sobre ingresos personales	275	289	291	286	301	323	327	1,2	1,0	1,0	5,2	0,8	-1,8	5,1	7,4	1,2
Contribución a la seguridad social	1 025	1 115	1 181	1 248	1 336	1 405	1 500	4,3	4,4	4,6	8,8	5,9	5,6	7,1	5,1	6,8
Otros impuestos y derechos	571	645	657	658	566	665	675	2,4	2,1	2,1	12,9	2,0	0,1	-14,0	17,6	1,5
1.1.2. No Tributarios	2 762	2 443	3 219	3 374	3 510	3 818	4 319	11,6	12,1	13,3	-11,6	31,8	4,8	4,0	8,8	13,1
Aportes de empresas estatales b/	1 444	1 092	1 224	1 399	1 591	1 842	2 099	6,1	5,8	6,4	-24,4	12,1	14,4	13,7	15,8	14,0
Otros ingresos no tributarios c/	1 318	1 351	1 995	1 975	1 919	1 976	2 220	5,5	6,3	6,8	2,5	47,7	-1,0	-2,8	3,0	12,3
1.2. De capital	489	441	330	262	390	424	425	2,1	1,3	1,3	-9,7	-25,2	-20,7	48,8	8,8	0,2
Depreciación	463	423	...	...	374	395	395	1,9	1,3	1,2	-8,7	...	...	...	5,7	0,0
Venta de activos fijos	25	18	...	...	16	29	30	0,1	0,1	0,1	-27,1	...	...	...	81,3	3,4
1.3. Devoluciones	...	...	...	...	...	400	350									

/Continúa

Cuadro 20 (Continuación)

	Millones de pesos						Presupuesto
	1998	1999	2000	2001	2002	2003 a/	2004 a/
2. Gastos totales	13 062	14 031	15 587	15 783	17 193	18 324	20 661
2.1. Gastos corrientes	11 481	11 968	13 838	13 793	15 244	16 419	18 261
2.1.1. Actividades presupuestadas	7 082	8 122	9 233	10 406	11 469	12 516	14 045
Educación	1 510	1 830	2 095	2 369	2 752	3 208	3 825
Salud	1 345	1 553	1 684	1 797	1 923	2 030	2 270
Defensa y orden interior	537	752	880	1 274	1 262	1 275	1 405
Seguridad social	1 705	1 786	1 786	1 870	1 985	2 101	2 159
Administración	438	457	509	565	611	620	640
Viviendas y servicios comunales	566	684	763	827	874	930	1 005
Esfera productiva	159	157	173	164	150	160	245
Cultura y arte	169	191	234	311	396	480	552
Ciencia y tecnología	126	128	154	164	168	217	241
Deportes	104	141	158	163	197	235	253
Bienestar (asistencia social)	145	158	179	215	398	460	580
Otras actividades	485	518	620	687	755	800	870
Variación cuentas por pagar	-206	-232	...	...	...	...	...
Del total:							
Salarios (gastos de personal 2002)	2 032	2 573	2 903	...	4 493	4 982	5 565
Otros gastos	5 050	5 549	6 330	...	6 976	7 534	8 480
2.1.2. Transferencias al sector empresarial y cooperativo	2 973	2 869	3 175	2 686	3 286	3 473	3 566
Subsidios por pérdidas	1 139	770	586	393	862	1 220	937
Subsidios por diferencias de precios y a productos	1 352	1 781	2 216	1 900	2 038	1 917	1 967
Otros	97	118	274	329	337	300	592
Ayuda económica a las UBPC d/	385	200	99	64	50	36	70
2.1.3. Operaciones financieras	426	421	430	550	489	430	450
2.1.4. Gastos extraordinarios	1 000	556	1 000	152	...	...	...
2.1.5. Reservas	...	...	...	...	...	...	200
2.2. Gastos de capital	1 581	2 063	1 749	1 990	1 949	1 905	2 400

Porcentajes del PIB			Tasas de crecimiento					Presupuesto	
1998	2003 a/	2004 a/	1999	2000	2001	2002	2003 a/	2004 a/	
54,9	58,0	63,5	7,4	11,1	1,3	8,9	6,6	12,8	
48,3	52,0	56,1	4,2	15,6	-0,3	10,5	7,7	11,2	
29,8	39,6	43,2	14,7	13,7	12,7	10,2	9,1	12,2	
6,3	10,2	11,8	21,2	14,5	13,1	16,2	16,6	19,2	
5,7	6,4	7,0	15,5	8,4	6,7	7,0	5,6	11,8	
2,3	4,0	4,3	40,1	16,9	44,8	-0,9	1,0	10,2	
7,2	6,6	6,6	4,7	0,0	4,7	6,1	5,9	2,8	
1,8	2,0	2,0	4,5	11,3	11,0	8,1	1,5	3,2	
2,4	2,9	3,1	21,0	11,5	8,4	5,6	6,5	8,1	
0,7	0,5	0,8	-1,4	10,2	-5,3	-8,5	7,0	53,1	
0,7	1,5	1,7	13,2	22,4	32,9	27,3	21,3	15,0	
0,5	0,7	0,7	1,7	20,5	6,0	2,9	28,9	11,1	
0,4	0,7	0,8	35,2	12,3	3,4	20,3	19,5	7,7	
0,6	1,5	1,8	8,4	13,5	20,4	84,9	15,6	26,1	
2,0	2,5	2,7	6,9	19,7	10,9	9,8	6,0	8,7	
-0,9	...	...	12,5	...	...	...	...	...	
8,5	15,8	17,1	26,6	12,8	...	...	10,9	11,7	
21,2	23,8	26,1	9,9	14,1	...	...	8,0	12,6	
12,5	11,0	11,0	-3,5	10,6	-15,4	22,3	5,7	2,7	
4,8	3,9	2,9	-32,4	-23,9	-32,9	119,0	41,6	-23,2	
5,7	6,1	6,0	31,7	24,4	-14,3	7,2	-5,9	2,6	
0,4	0,9	1,8	22,0	131,2	20,1	2,6	-11,0	97,3	
1,6	0,1	0,2	-48,2	-50,4	-35,5	-22,4	-27,3	94,4	
1,8	1,4	1,4	-1,2	2,2	27,8	-11,0	-12,1	4,7	
4,2	...	...	-44,4	80,0	-84,8	...	...	...	
...	...	0,6	...	...	...	...	...	...	
6,6	6,0	7,4	30,5	-15,2	13,7	-2,0	-2,3	26,0	

/Continúa



Cuadro 20 (Conclusión)

	Millones de pesos							Porcentajes del PIB			Tasas de crecimiento					
	1998	1999	2000	2001	2002	2003 a/	Presupuesto	1998	2003 a/	2004 a/	1999	2000	2001	2002	2003 a/	Presupuesto
							2004 a/									2004 a/
3. Resultado en operaciones corrientes	533	1 010	747	978	563	807	1 176	2,2	2,6	3,6	...	...	...	...	...	...
4. Saldo fiscal	-560	-612	-672	-750	-997	-1 074	-1 149	-2,4	-3,4	-3,5	...	...	...	...	...	...
PIB a precios corrientes (ONE, nueva serie)	23 777	26 147	28 206	29 402	30 680	31 600	32 548	100,0	100,0	100,0	...	...	...	...	...	...

Fuente: CEPAL, sobre la base de cifras del Ministerio de Finanzas y Precios.

a/ Estimados del año 2003 y presupuesto de 2004.

b/ Hasta 1994 corresponde al rubro "Aportes sobre la ganancia".

c/ Incluye diferencial de precios del comercio exterior, otras contribuciones empresariales e ingresos externos netos.

d/ Unidades Básicas de Producción Cooperativa (UBPC). Desde 2000 corresponde a compensaciones a productores agropecuarios.

Cuadro 21

## CUBA: EVOLUCIÓN DEL TIPO DE CAMBIO NOMINAL

(Pesos por dólar)

	Tipo de cambio oficial	Tipo de cambio extraoficial		
		Mitad de año	Fin de año	Promedio anual
1990	1,0	...	7,0	7,0
1991	1,0	...	20,0	20,0
1992	1,0	35,0	45,0	35,0
1993	1,0	55,0	100,0	78,0
1994	1,0	130,0	60,0	95,0
1995	1,0	35,0	25,0	32,1
1996	1,0	22,0	19,0	19,2
1997	1,0	23,0	23,0	23,0
1998	1,0	20,0	21,0	21,0
1999	1,0	20,1	20,2	20,0
2000	1,0	21,0	21,0	21,0
2001	1,0	22,0	28,0	26,0
2002	1,0	26,0	26,0	26,0
2003 a/	1,0	26,0	26,0	26,0

Fuente: CEPAL, sobre la base de una combinación de cifras del Banco Central de Cuba y estimaciones propias.

a/ Cifras preliminares.

## Cuadro 22

## CUBA: LIQUIDEZ MONETARIA (M1)

(Millones de pesos)

	2000	2001	2002 a/	2003 a/
Efectivo en circulación	5 054,8	6 403,3	6 941,2	6 650,0
Cuentas de ahorro a la vista	5 435,0	5 934,3	6 675,6	6 840,0
Cuentas corrientes b/	25,8	28,1	28,0	10,0
M1A c/	10 515,6	12 365,7	13 644,8	13 500,0
Depósitos a plazo fijo	734,6	981,5	1 050,0	1 500,0
M2	11 250,2	13 347,2	14 694,8	15 000,0
M1/PIB	37,3	41,8	44,5	42,7
M2/PIB	39,9	45,2	47,9	47,5

Fuente: sobre la base de cifras del Banco Central de Cuba, "Informe económico 2001" y estimaciones propias.

a/ Cifras preliminares.

b/ Excluye cuentas corrientes de las personas jurídicas.

c/ Excluye ahorro de la población a plazo fijo.

Cuadro 23

## CUBA: INDICADORES MONETARIOS a/

	Millones de pesos							Tasas de crecimiento					
	1997	1998	1999	2000	2001	2002	2003	1998	1999	2000	2001	2002	2003
Ingresos	14 154	15 467	17 313	18 366	20 349	21 978	23 702	9,3	11,9	6,1	10,8	8,0	7,8
Circulación mercantil	10 238	10 572	11 566	11 845	12 162	13 014	14 840	3,3	9,4	2,4	2,7	7,0	14,0
Ventas de mercancías	...	...	...	...	...	...	...	...	...	...	...	...	...
Alimentación pública	...	...	...	...	...	...	...	...	...	...	...	...	...
Servicios de transporte	302	281	286	316	324	294	307	-7,0	1,9	10,5	2,4	-9,2	4,5
Cobros de vivienda, electricidad, gas y agua	535	548	646	722	757	820	890	2,4	17,9	11,8	4,8	8,3	8,5
Variación en cuentas de ahorro	-	-	-	-	311	527	...	...	...	...	...	69,3	...
Otras entradas	3 081	4 067	4 815	5 482	6 794	7 323	7 665	32,0	18,4	13,9	23,9	7,8	4,7
Egresos	14 187	15 736	17 598	18 853	21 697	22 516	27 792	10,9	11,8	7,1	15,1	3,8	23,4
Salarios, sueldos y pagos UBPC b/	8 889	9 011	9 721	10 386	11 045	10 875	11 436	1,4	7,9	6,8	6,3	-1,5	5,2
Seguridad social	1 707	1 705	1 759	1 765	1 780	2 032	2 256	-0,1	3,2	0,3	0,8	14,2	11,0
Variación en cuentas de ahorro	226	85	179	43	-	-	188	-62,2	109,4	-76,0	...	...	...
Otras salidas	3 365	4 934	5 939	6 659	8 873	9 609	13 912	46,6	20,4	12,1	33,2	8,3	44,8
Saldos	-33	-268	-285	-487	-1 349	-538	-4 090	...	...	...	...	...	...

Fuente: Banco Central de Cuba, "Informe económico", varios años; ONE, "Anuario Estadístico de Cuba", varios años.

a/ No incluye operaciones en divisas o pesos convertibles.

b/ Unidades Básicas de Producción Cooperativa (UBPC).

Cuadro 24

CUBA: TASAS DE INTERÉS DE LOS CERTIFICADOS DE DEPÓSITOS A TÉRMINO  
Y DEPÓSITO A PLAZO FIJO

		(Al cierre de 2001)					
Moneda	Personas	Plazos (meses)					
		1	3	6	12	24	36
Dólares	Naturales	a/	1,50	1,75	2,00	2,25	2,75
Pesos convertibles	Naturales	a/	3,00	3,50	4,00	4,50	5,50
Pesos cubanos	Naturales	a/	3,50	4,00	4,50	6,00	7,50

		(Al cierre de 2002)					
Moneda	Personas	Plazos (meses)					
		1	3	6	12	24	36
Dólares	Naturales	a/	1,50	1,75	2,00	2,25	2,75
Pesos convertibles	Naturales	a/	3,00	3,50	4,00	4,50	5,50
Pesos cubanos	Naturales	a/	3,50	4,00	5,50	7,00	8,00

		(Al cierre de 2003)					
Moneda	Personas	Plazos (meses)					
		1	3	6	12	24	36
Dólares	Naturales	a/	1,50	1,75	2,00	2,25	2,75
Pesos convertibles	Naturales	a/	3,00	3,50	4,00	4,50	5,50
Pesos cubanos	Naturales	a/	4,00	4,50	6,00	7,00	8,00

Fuente: Sobre la base de cifras del Banco de Crédito y Comercio (BANDEC).

a/ No se dan referencias al mercado.