



CUBA: EVOLUCIÓN ECONÓMICA DURANTE 2000

ÍNDICE

	<u>Página</u>
1. Rasgos generales de la evolución reciente	1
2. La política económica y las reformas estructurales	2
a) La política fiscal	2
b) La política monetaria	3
c) Las reformas estructurales	4
3. La evolución de las principales variables	5
a) La actividad económica	5
b) Los precios, las remuneraciones y el empleo	7
c) El sector externo	8
<u>Anexo estadístico</u>	11

ÍNDICE DE CUADROS

Cuadro

1 Principales indicadores económicos, 1991-2000	13
2 Oferta y demanda globales, 1994-2000	14
3 Generación del producto interno; empleo y productividad media, 1994-2000	15
4 Producto interno bruto por clase de actividad económica, 1994-2000	16
5 Indicadores de la producción agrícola, 1994-2000	17
6 Indicadores de la producción agrícola por habitante, 1994-2000	19
7 Rendimiento de los principales cultivos, 1994-1999	20
8 Producción pecuaria, 1995-2000	22
9 Precios promedio de las ventas en el mercado agropecuario, 1995-2000	23
10 Producción industrial total de productos seleccionados, 1995-2000	24
11 Disponibilidad de petróleo y derivados, 1985-2000	25
12 Construcción de vivienda, 1989-2000	26
13 Principales indicadores del comercio exterior de bienes, 1989-2000	27

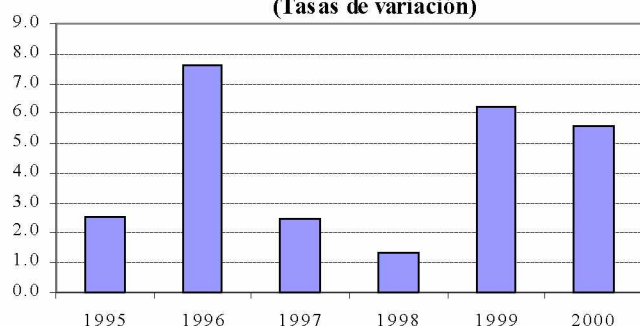
<u>Cuadro</u>	<u>Página</u>
14 Exportaciones de bienes fob, 1995-1999	28
15 Volumen de exportaciones de principales productos, 1995-1999	29
16 Importaciones de principales productos, 1995-1999	30
17 Intercambio comercial de bienes por continente, 1993-2000	32
18 Indicadores seleccionados de la actividad turística, 1995-2000	33
19 Principales países de origen de los turistas, 1995-1999	34
20 Balance de pagos, 1991-2000.....	35
21 Saldo de la deuda externa total en moneda convertible, 1994-2000.....	36
22 Estructura del empleo, 1994-2000.....	37
23-A Presupuesto de ingresos y gastos del Estado (millones de pesos), 1995-2001	38
23-B Presupuesto de ingresos y gastos del Estado (tasas de crecimiento), 1995-2001	40
23-C Presupuesto de ingresos y gastos del Estado (porcentajes del PIB), 1995-2001	42
24 Evolución del tipo de cambio nominal, 1990-2000	44
25 Liquidez monetaria, 1994-2000.....	45
26 Indicadores monetarios, 1995-2000.....	46
27 Tasas de interés de los certificados de depósitos a término y depósitos a plazo fijo, 2001	47

CUBA: EVOLUCIÓN ECONÓMICA DURANTE 2000

1. Rasgos generales de la evolución reciente

El producto interno bruto (PIB) creció (5.6%), por lo que se alcanzó una tasa media anual de 4.6% en el período 1996-2000. Ante la escasez crónica de divisas, las autoridades tuvieron que frenar el rápido crecimiento registrado en el primer semestre, a causa del fuerte aumento de la factura petrolera.

Gráfico 1
DINAMISMO DEL PRODUCTO
(Tasas de variación)



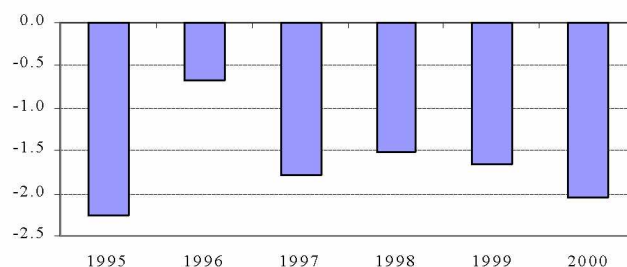
El déficit de cuenta corriente de la balanza de pagos (equivalente a 2.1% del producto) se elevó por segundo año consecutivo como resultado básicamente del nuevo deterioro de la relación de términos del intercambio. El volumen de bienes exportados creció con mayor celeridad que el de los importados. Con todo, el superávit de la cuenta capital permitió financiar la brecha de la cuenta corriente e incrementar ligeramente las reservas internacionales. La situación de dualidad cambiaria y de precios no mostró cambios de consideración en el año: de nuevo, los precios experimentaron una leve reducción, mientras que el tipo de cambio paralelo se mantuvo estable.

Todos los sectores de actividad crecieron, destacando la minería, merced al aumento de la producción de níquel, petróleo y gas; el sector agropecuario, ante los mayores niveles de actividad de la agricultura cañera y no cañera; los servicios del turismo, por el dinamismo del número de visitantes, aunque el ingreso bruto tuvo una menor tasa de crecimiento; y la construcción, principalmente por las obras ejecutadas en

el circuito de divisas. La mayor oferta de bienes en los mercados libres y los controles de las cotizaciones en los productos que se distribuyen mediante la libreta de abastecimientos determinó que los precios retrocedieran.

El crecimiento de los gastos fue mayor que el de los ingresos, por lo que la brecha fiscal se amplió. Sin embargo, el proceso de reorganización del sistema bancario y financiero avanzó sustancialmente, así como su modernización mediante la automatización de las operaciones. También hubo progresos en el proceso de perfeccionamiento empresarial, orientado a establecer la autonomía de gestión de las empresas productivas del Estado para lograr una mayor descentralización de la gestión y una declinación de los subsidios.

Gráfico 2
BRECHA DE CUENTA CORRIENTE/PIB



Para el año 2001 se estima un incremento del PIB superior a 3%. Considerando que la zafra azucarera 2000/2001 posiblemente decrecerá por efectos básicamente de la sequía, la expansión de la economía dependerá de la continuidad de los esfuerzos por conseguir una mayor eficiencia en el uso de los recursos

disponibles. Se esperan aumentos en la producción manufacturera merced a la expansión de la industria no azucarera, y en la minería con motivo del crecimiento de la producción de níquel, pe-

tróleo y gas. Se prevé una brecha fiscal similar a la de 2000 (2.5% del producto) y un saldo invariable de la liquidez monetaria acumulada en manos de la población.

2. La política económica y las reformas estructurales

En el año 2000 se continuó progresando en el saneamiento de las finanzas públicas, en la mejora de productividad de la gestión pública y en la equidad social por medio de aumentos en la calidad de los servicios básicos y alzas de los salarios en el sector público. Por otra parte, se avanzó en el establecimiento de la planificación financiera, frente al antiguo esquema de planificación material.

a) La política fiscal

Los ingresos públicos mejoraron por el incremento de los ingresos corrientes (8.7%), ya que los de capital declinaron (-9.3%). Los ingresos no tributarios crecieron (15.2%) en mayor medida que los tributarios (7.2%). La recaudación de gravámenes directos se elevó 11.1%. Los impuestos sobre utilidades y por utilización de la fuerza de trabajo aumentaron 17.8% y 17.5%, respectivamente, merced a la incorporación de la totalidad de las empresas públicas al nuevo régimen tributario implantado en 1994, así como por el ascenso en los niveles de actividad y de eficiencia económica. En cambio, los impuestos sobre ingresos personales sólo crecieron 1.1% ante la disminución de la cantidad total de trabajadores por cuenta propia (180 160 en 2000 frente a 190 660 el año anterior).¹ También subió el aporte de los agricultores y transportistas privados.

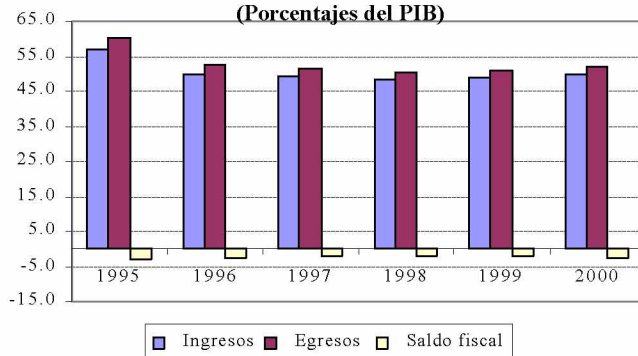
Los impuestos indirectos crecieron 4.6%. Aumentó la recaudación del impuesto de circulación y sobre ventas (15.6%) básicamente por concepto de cervezas, carnes, embutidos, panes, galletas y dulces, ya que disminuyeron las ventas de cigarrillos y ron. También creció la recaudación de gravámenes a los servicios (9.1%) por mayores niveles de actividad en gastronomía, alojamiento y transmisión de energía eléctrica.

Las contribuciones a la seguridad social se incrementaron 4.9% ante los aumentos del empleo y de los salarios, pero este sector sigue registrando un déficit equivalente a 2% del PIB. Conviene destacar que en 2000 aproximadamente 1.4 millones de personas (14% del total de habitantes) recibieron pensiones.

Por otra parte, el gasto público representó 23.8% del PIB, rubro en el que destaca su alto contenido social.² Los gastos corrientes se incrementaron (12.3%), en tanto que los de capital declinaron (12.7%). Se observaron aumentos en las erogaciones corrientes de los sectores defensa y orden interior (24.3%), cultura y arte (18.3%), ciencia y tecnología (17.9%), administración (17.4%), bienestar social (17.4%), educación (16.1%), salud (11.1%), así como en viviendas y servicios comunales (9.7%). El aumento en el fondo de salarios (13.9%) benefició a 87 000 trabajadores del sector público, e incluye personal de defensa y orden interior. En total se han beneficiado 880 000 personas en el bienio 1999-2000.

La ampliación de las erogaciones en bienestar social se destinó a mejoras en el funcionamiento de más de 200 instituciones dedicadas

Gráfico 3
INDICADORES DEL SECTOR PÚBLICO
(Porcentajes del PIB)



a la atención de ancianos e impedidos, a la apertura de nuevas Casas de Abuelos y a las prestaciones monetarias y en especie a unos 150 000 beneficiarios de la asistencia social. El incremento de gastos en educación pública obedece a alzas de salarios, reparaciones y mantenimiento de centros educacionales, mejor alimentación de los alumnos, una mejora discreta en la base material de estudio y de vida, y un nuevo programa de audiovisuales.

Los gastos en salud pública crecieron también por los efectos de las alzas de salarios del personal médico y paramédico aplicadas a mediados de 1999, un mejor funcionamiento de los 276 hospitales y 442 policlínicos con que cuenta el país, una mejora en los servicios de atención primaria (Programa del Médico y la Enfermera de Familia) y por labores de reparación y mantenimiento de las instalaciones. El incremento en los gastos de vivienda y servicios comunales se debió a mejoras de los salarios, reparaciones y mantenimiento de infraestructura vial, así como a la conservación del fondo habitacional.

La reanimación productiva y la mayor eficiencia económica favorecieron una declinación de los subsidios por pérdidas de las empresas públicas y de la ayuda económica a las unidades básicas de producción cooperativa (UBPC). El 75% de estas últimas resultaron rentables en 2000 frente a 65% del año anterior. Las transferencias a empresas públicas se concentran principalmente en el sector agropecuario y en la agroindustria azucarera. Por otra parte, los subsidios de precios a la población aumentaron 19.4%, ya que subieron diversos precios de acopio a los productores de renglones básicos de la canasta familiar, sin modificar las cotizaciones al consumidor.

Cabe destacar que la Oficina Nacional de Administración Tributaria mejoró su eficiencia en la recaudación voluntaria de gravámenes, lo que permitió incrementar la disciplina fiscal de las personas jurídicas y naturales a 98% y 95%, frente a 96.3% y 93.1% en 1999, respectivamente.

Finalmente, la deuda pública externa se redujo ligeramente (-0.7%; 11 000 millones de dólares) ante la depreciación del euro y otras monedas en las cuales están denominados dichos pasivos, los pagos realizados y los ajustes contables. La mayor parte de los pasivos contraídos

corresponden a créditos a la exportación con seguro de gobierno, préstamos y depósitos bancarios y proveedores. El pasivo externo representó 38% del PIB o 2.3 veces el total de las exportaciones de bienes y servicios. Las principales naciones acreedoras de Cuba son Japón, Argentina, España y Francia. La deuda de corto plazo con este último país fue pagada en el presente ejercicio económico y siguieron las conversaciones con el Club de París para lograr la renegociación de alrededor de 3 500 millones de dólares que se adeudan a los países que lo integran.

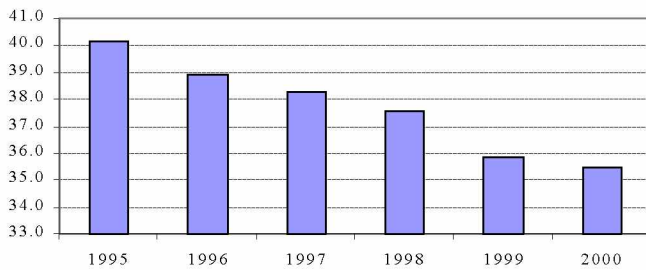
b) La política monetaria

La política monetaria se desarrolló en el marco del avance en el proceso de reorganización del sistema financiero, bancario y no bancario, por el que se consolidaron el Banco Central y las nuevas instituciones financieras. El Banco Central estableció un nuevo sistema de cobros y pagos en noviembre de 2000 con el objetivo de mejorar la disciplina financiera de las empresas, alcanzar mayor rapidez en la rotación del dinero y en la liquidación de las transacciones comerciales. Con este mecanismo se procede al cobro expedito en las fechas de vencimiento acordadas, según las letras y pagarés suscritos. Se implantó este sistema para los cobros y pagos, en moneda nacional y en divisas, en las operaciones de compraventa de mercancías o de prestación de servicios en el territorio nacional entre personas jurídicas.

El saldo de la liquidez monetaria en manos de la población (efectivo en circulación y ahorro ordinario) se elevó, aunque se mantuvo cerca de 35.5% del PIB. Las operaciones monetarias del Estado se incrementaron, al elevarse los ingresos 6.1% y los egresos 7.1%. Dentro de los primeros destacaron los cobros de vivienda, electricidad, gas y agua (11.8%) y los servicios de transporte (10.5%), ya que la circulación mercantil creció con menor rapidez (2.4%). En los segundos sobresalió el alza de salarios, sueldos y pagos a las UBPC (6.8%).

Los depósitos a plazo fijo ascendieron a 700 millones de pesos (que equivalen a 2.4% del producto) ante los incrementos en las tasas de interés en moneda nacional, que resultaron superiores a las prevalecientes en dólares y pesos

Gráfico 4
LIQUIDEZ MONETARIA ACUMULADA/PIB



convertibles. Por su parte, el sistema financiero nacional otorgó préstamos de corto plazo a las entidades productivas por 2 000 millones de dólares frente a 1 500 millones en 1999. Asimismo, se observó un aumento de los préstamos en moneda nacional a las empresas productivas de 5 500 millones de pesos frente a 5 200 millones del año precedente. El índice de créditos de dudosa recuperación fue de 2.3%. Por su parte, las agencias de seguro movilizaron ahorro interno por 260 millones de dólares, que fueron canalizados hacia las empresas productivas.

El tipo de cambio paralelo se mantuvo alrededor de 21 pesos cubanos por dólar, en tanto que el oficial no registró variaciones (1 dólar por 1 peso).

c) Las reformas estructurales

Las reformas económicas siguieron avanzando gradual y selectivamente en un contexto de carencia de financiamiento externo, por lo que las autoridades otorgaron prioridad a la gestión de la coyuntura económica ante las dificultades generadas por la agudización de la escasez de divisas.

Los mayores progresos se alcanzaron en el proceso de reorganización del sistema financiero, bancario y no bancario, donde se consolidó el Banco Central y otras 21 nuevas instituciones financieras, de las cuales cinco son bancos.

Por otra parte, el proceso de perfeccionamiento empresarial —sistema de autonomía de gestión sustentado en el autofinanciamiento de las empresas públicas— se extendió (a 55 entidades del sector público frente a cinco el año anterior). Ello favoreció la descentralización de la gestión y la declinación de los subsidios. Las empresas administran una parte de las utilidades

de forma descentralizada y pueden reinvertir para mejorar las condiciones de trabajo y de vida de los trabajadores y estimular a los más eficientes, con lo cual se están ampliando las escalas de salarios actuales del sector público. Subsisten, sin embargo, dificultades por las insuficiencias tanto en la calidad de la información contable y de los controles internos como en la cultura empresarial de sus cuadros de dirección. Se avanzó también en el proceso de autofinanciamiento de la industria azucarera.

A fines de 2000 existían 395 empresas mixtas y contratos de asociación, en operación o en proceso inversionista, con un volumen de inversión comprometida de alrededor de 5 000 millones de dólares y que aseguran empleos a unos 33 000 trabajadores cubanos. Unos 240 operadores participaron en la gestión de tres zonas francas y parques industriales. Conviene destacar que la parte extranjera puede remesar sus ganancias al exterior, pese a que no se ha liberalizado la cuenta de capital de la balanza de pagos.

Asimismo, se están negociando con 10 países acuerdos de promoción y protección recíproca de inversiones, los que se sumarían a los 51 existentes. También se rubricaron tratados para evitar la doble tributación con España, Italia, Barbados, Líbano, Portugal, los Países Bajos y la Federación de Rusia y se está negociando con otros seis países. Se estableció también el Sistema de Ventanilla Única para agilizar los trámites con los inversionistas foráneos y se avanzó en la creación del primer Parque Industrial de Alta Tecnología. Durante el año no se aprobaron nuevos proyectos de inversiones extranjeras en bienes inmobiliarios, pero están en fase de terminación 17 obras que producirán 2 300 departamentos destinados a viviendas y oficinas de empresarios residentes.

En lo referente al flujo de inversión extranjera directa, sobresalen la empresa mixta HABANOS con el consorcio español ALTADIS para la comercialización internacional del tabaco cubano (con un capital comprometido de alrededor de 500 millones de dólares), así como la construcción de una fábrica de cemento en la provincia de Santiago de Cuba y la reconstrucción de la planta de Cienfuegos, ambas con entidades españolas. También se construyeron nuevos hoteles en los cayos con capitales español y

canadiense, y con una corporación china se inició la construcción de un hotel en La Habana. Se crearon asimismo dos empresas mixtas con la línea aérea Iberia para brindar servicios a los aviones que vuelan a Cuba, lo que incluye la manipulación de mercancías. Se constituyó una entidad mixta para la construcción de una fábrica de pinturas en San José de las Lajas, provincia de La Habana, que debe satisfacer su demanda nacional. Las inversiones extranjeras se dirigieron a acueducto, gas y teléfono, mejorando estos servicios. En el año se instalaron servicios de gas a 162 000 familias y teléfonos a 37 200 familias. Los sistemas de acueducto y alcantarillado de la capital serán rehabilitados por una empresa mixta con capital español.

En 2000 se avanzó en diversas acciones tendientes a la integración de Cuba en la región. Así, se firmó un acuerdo de alcance parcial con la Comunidad del Caribe (CARICOM) que incluye aspectos relacionados con el intercambio comercial, los servicios y la propiedad intelectual, y se iniciaron las negociaciones para la rúbrica de un tratado de libre comercio con esa parte de la región. Se iniciaron conversaciones para negociar un acuerdo 4 más 1 con el Mercado Común del

Sur (MERCOSUR) y el mismo objetivo se ha planteado con la Comunidad Andina.

En 2000 siguió la descentralización del comercio exterior, por lo que ya unas 350 compañías realizaron compras y ventas al resto del mundo frente a 50 empresas en 1989. Asimismo, ya operan en Cuba alrededor de 700 oficinas de representación comercial de firmas extranjeras.

En síntesis, en 2000 se observaron progresos en el proceso de reformas económicas y las autoridades cubanas reiteraron que el Estado seguirá teniendo un papel preponderante en la gestión productiva, por lo que la iniciativa privada seguirá contando con un espacio reducido de desarrollo. En cambio, las 3 700 cooperativas agropecuarias y los 147 000 agricultores privados siguieron consolidándose como una opción viable en la economía cubana, ya que 76% de la superficie cultivable del país es explotada por el sector no estatal. Asimismo, la planificación financiera siguió avanzando, en detrimento de la antigua planificación material (balance de productos), mediante mayor previsión, coherencia, unidad y disminución de incertidumbre con el objetivo de asignar eficiente y equitativamente los recursos y atender de forma adecuada los servicios básicos a la población.

3. La evolución de las principales variables

a) La actividad económica

La oferta global volvió a crecer (5.3%) ante un mayor incremento del producto (5.6%) con respecto a las importaciones de bienes y servicios (4%).

La demanda externa siguió aumentando con mayor celeridad que la interna. Las exportaciones de bienes y servicios se expandieron por el mayor volumen de ventas tanto de productos tradicionales (azúcar y níquel) como de no tradicionales (equipos médicos, medicamentos y materiales de construcción).

A diferencia del año anterior, la inversión creció más rápidamente que el consumo. La formación de capital se elevó en los sectores turístico, energético y agropecuario, así como en la producciones de bienes y servicios orientada al mercado interno en divisas. No obstante, como porcentaje del PIB, la inversión sigue registrando un nivel muy bajo. En general, las

actividades no vinculadas con el circuito de divisas, como el transporte, siguen padeciendo la escasez de recursos de inversión.

El consumo privado continuó creciendo debido al incremento de ventas en el mercado estatal regulado, en los centros estatales de alimentación y en el mercado agropecuario, lo que determinó un aumento de la ingesta de calorías

y proteínas por habitante, 2 585 kilos y 68 gramos, respectivamente, frente a 2 369 kilos y 59.4 gramos el año anterior. Ello resulta muy superior a los niveles de 1993 que fue el peor año del período especial (1 940 kilos y 48 gramos), pero todavía se alcanzan los altos niveles de 1989.

El crecimiento productivo fue general en todos los sectores, pero destacó la expansión de los sectores minero (14%), agropecuario (12%), turístico (10%) y de la construcción (9.3%). También aumentaron la electricidad, gas y agua (7.9%), transporte, almacenamiento y comunicaciones (7%), comercio (5.5%) e industria manufacturera (5%). La minería ascendió básicamente por el considerable auge de la producción de níquel (7.4%; 71 400 toneladas), petróleo y gas. El sector agropecuario creció en la agricultura cañera como en el resto, mientras que la ganadería se estancó ante la escasez de alimentos para los animales. La captura pesquera total se incrementó, pero declinaron los niveles de langosta y camarón.

En la entrada de turismo internacional se observó una desaceleración (10% frente a 13% de 1999) ante la sensible depreciación del euro frente al dólar y el encarecimiento del transporte aéreo de larga distancia. Los ingresos brutos subieron 2% y el componente importado de la actividad turística se redujo a 46% frente a 50% del año anterior. El nivel de ocupación hotelera aumentó ligeramente, de 60% en 1999 a 60.7% en el siguiente año.

Los principales países emisores de turistas a Cuba fueron Canadá, Alemania, Italia y España. Esta actividad aseguró empleos directos a 80 000 personas. Operaron 30 empresas mixtas y otras 50 en la modalidad de acuerdos de administración. El 89% de las habitaciones hoteleras es de propiedad estatal y el resto de propiedad mixta, que también incluye al sector público.

La construcción, por su parte, se expandió por las obras ejecutadas en el circuito de divisas, como hoteles y moteles, y en la construcción de viviendas, así como por el incremento de los niveles de actividad en reparación y mantenimiento vial y de viviendas. La construcción de viviendas creció discretamente (2.4%; 43 000 unidades), luego de la caída del trienio anterior.

Los servicios financieros se expandieron ante una mayor intermediación bancaria y el crecimiento de la actividad de seguros.

En el aumento de la producción manufacturera contribuyó el incremento en la zafra 1999/2000 que elevó 10% la producción de azúcar cruda. La industria no azucarera también registró alzas. Dentro de las manufacturas no azucareras se observó un franco proceso de reanimación en 15 de las 22 ramas en que se clasifican estas actividades. En la rama de metalurgia ferrosa destacaron los aumentos de producción de diversos productos del acero, en particular barras corrugadas y palanquillas. En construcción de maquinaria no eléctrica sobresalieron los incrementos en los niveles productivos de ómnibus, barcos de pesca y cocinas de gas. En la rama química se observaron aumentos de producción en neumáticos, nitrato de amonio, cloro líquido, pinturas emulsionadas, jabón de lavar, pasta de dientes y papel, pero declinaron los niveles productivos de fertilizantes completos, jabón de tocador, envases de cartón y cartulina corrugada. En la industria electrotécnica y electrónica se reportaron disminuciones productivas de acumuladores, alambres y televisores en color.

En la industria de materiales de construcción se elevó la producción de losetas hidráulicas (mosaicos), en tanto que descendió la de cemento gris, productos y bloques de hormigón y tejas acanaladas de asbesto cemento. En la rama de confecciones disminuyeron los niveles productivos de ropa interior y exterior.

En la industria alimentaria se reportaron aumentos de producción de leche fluida, yogur, carnes en conserva y de cerdo en bandas, conservas de frutas, pan y pastas alimenticias. Empero, declinaron los niveles productivos de arroz, harina de trigo, aceites vegetales refinados y carne fresca de aves.

Merced a la profundización de la apertura del sector energético a la inversión extranjera, se reportó un incremento significativo en los niveles de extracción de petróleo (26.2%) para llegar a 2 695 000 toneladas, y de gas (24.9%) que alcanzó 575 millones de metros cúbicos. Ello generó ahorros de importaciones por 400 millones de dólares. La capacidad de refinación de crudo se multiplicó por 2.5, lo cual permitió que la generación eléctrica subiera 3.7%. Hacia

fin del año, el crudo nacional aseguró el 70% de la generación eléctrica frente a 41% el año anterior, lo que permitió reducir las interrupciones del servicio eléctrico. La electrificación de 55 800 nuevas viviendas en 2000 extendió el servicio a 95% de la población.

Durante este ejercicio económico operaron 20 contratos de exploración a riesgo y en el período 1991-2000 el aporte de capital extranjero ascendió a 600 millones de dólares, procedente de empresas canadienses, británicas, suecas, españolas y brasileñas. Se inauguró la planta ENERGAS, con capital canadiense y una capacidad de generación eléctrica de 105 MWh a partir del gas acompañante del petróleo extraído, lo que además mejora la gestión ambiental. En 2000 esta planta permitió la sustitución de importaciones por 500 000 toneladas de *fuel oil*.

También se concluyó el oleoducto Cárdenas-Matanzas que permite la transportación anual de 1.5 millones de toneladas de crudo mediante 75 kilómetros de tuberías con el correspondiente ahorro de divisas. Recuérdese que en el área del puerto de Matanzas se encuentra la base de supertanqueros de petróleo, desde donde se facilita su transportación hacia otros destinos.

Como parte de la nueva política energética, las autoridades anunciaron oficialmente no concluir la central electronuclear de Cienfuegos, interrumpida su ejecución a comienzos de los noventa, ante el alto volumen de inversiones que requeriría su terminación y los recientes avances en modernización tecnológica que han conducido a una mayor extracción de crudo. Entre las posibilidades extractivas del país hay que considerar la zona económica exclusiva en el Golfo de México con una extensión marítima de 112 000 km², que se ha dividido en 59 bloques con fines de investigación y explotación.

En la expansión del sector energético destacaron también los aumentos de producción de petróleo combustible (*fuel oil*), combustible diesel, gasolinas, kerosina, gas licuado de petróleo y manufacturado.

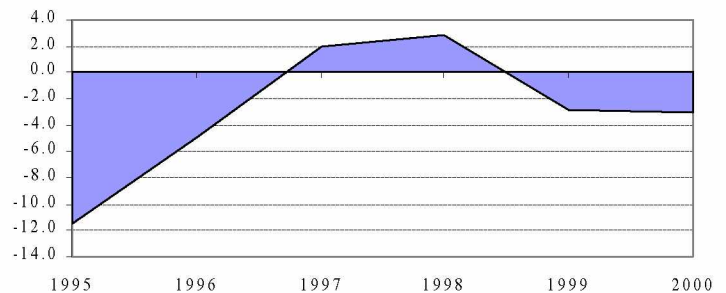
Si bien Cuba adquirió seguros oportunamente frente a las posibles alzas en las cotizaciones internacionales del crudo, ello generó un aumento adicional de la factura petrolera de 500 millones de dólares. En octubre se firmó un acuerdo con Venezuela para el suministro diario de hasta 53 000 barriles de petróleo y derivados

en condiciones preferenciales. Así, Venezuela financiará a 15 años, con dos de gracia, hasta 25% del costo del suministro de crudo, que asciende a unos 580 millones de dólares anuales, de acuerdo con los precios actuales de los hidrocarburos. Por su parte, Cuba pagará esta factura petrolera con bienes y servicios, que definirán anualmente ambas partes, como vacunas, equipos médicos, plaguicidas y asistencia en la agroindustria azucarera, lo que incluye la construcción de tres ingenios azucareros.

b) Los precios, las remuneraciones y el empleo

Durante el año se mantuvo la política de control de precios, por lo que el índice de precios al consumidor (IPC) volvió a declinar (-3%) gracias a la estabilidad de los precios regulados y su disminución en los mercados libres ante una mayor oferta de productos. El presupuesto estatal incrementó los subsidios por diferencias de precios y a productos por tercer año consecutivo (7.3% del PIB) con el propósito de no dañar los niveles de vida de la población.

Gráfico 5
ÍNDICE DE PRECIOS AL CONSUMIDOR

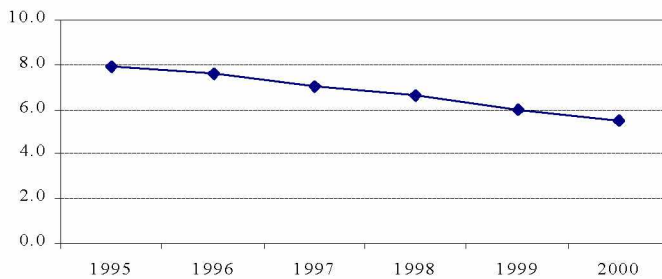


El valor de las ventas en los mercados agropecuarios aumentó 16.7% merced a un mayor volumen de productos que se vendieron a precios más bajos. En particular, disminuyeron las cotizaciones de ajo, frijol, cebolla, naranja y plátano, pero subieron en tomate y carnes de ave. En el valor total de las ventas de productos agropecuarios destacó la iniciativa privada (53.7%), en tanto que los sectores estatal (43.2%) y cooperativo (3.1%) registraron menor participación.

El salario nominal medio mensual se elevó 7.3%, para llegar a 249 pesos, con un aumento

significativo de la productividad del trabajo (4.6%). Por su parte, la ocupación creció cerca de 1%, mientras que la tasa de desempleo se ubicó en 5.5%; las provincias orientales registraron los niveles más altos de desocupación. Sin embargo, el autoempleo declinó 5.5% con motivo de la profundización de la competencia, la reducción de prácticas ilegales y el rigor del régimen tributario.

Gráfico 6
TASA DE DESEMPLEO



c) El sector externo

El saldo negativo de la cuenta corriente de la balanza de pagos fue de 600 millones de dólares, cifra que equivalió a 2.1% del producto. Ello fue resultado básicamente del nuevo deterioro de la relación de términos del intercambio, no obstante que el volumen de bienes exportados creció con mayor celeridad que los importados. Con todo, el superávit de la cuenta de capital permitió financiar la brecha de cuenta corriente e incrementar ligeramente las reservas internacionales.

El aumento de las cotizaciones internacionales del petróleo y la caída de los precios del azúcar (-6%) provocaron el deterioro mencionado en los términos del intercambio. La factura petrolera se elevó de 1 000 a 1 500 millones de dólares, por el mismo volumen importado del año anterior. Por su parte, los precios externos del níquel repuntaron por segundo año consecutivo (44%) lo que, aunado al incremento del volumen exportado, determinó que este rubro desplazara al azúcar del primer lugar en la generación de divisas en el total de bienes vendidos al exterior.

Las exportaciones no tradicionales experimentaron un ascenso de 24% como consecuencia básicamente de mayores ventas de productos industriales de alto valor agregado asociados al desa-

rollo de los servicios de salud, tales como equipos médicos y medicamentos, que incluyen productos derivados de la ingeniería genética y la biotecnología. A ello contribuyó el registro de más de 300 patentes en el exterior, así como el progreso en la captación de nuevos mercados, destacando en particular la venta de diversos medicamentos en la región contra la meningitis, la hepatitis B y el sistema microanalítico (SUMA) para el diagnóstico masivo de enfermedades.

Se reportan también progresos en la política de diversificación geográfica del comercio exterior, ya que los continentes europeo, americano y asiático tuvieron participaciones de 46%, 39% y 14% en el intercambio total de bienes de 2000, frente a 88.7%, 6.3% y 4.4% en 1989, respectivamente, lo cual hace evidente la alta concentración comercial con los países integrantes del extinto campo socialista de Europa. Durante el año, los principales socios comerciales de la isla fueron España y Venezuela, en tanto que Canadá, la Federación de Rusia y la República Popular China también tienen una destacada participación, en ese orden.

Con todo, si bien se observan avances en la aplicación de la política de promoción y diversificación de exportaciones, las ventas externas de servicios turísticos, níquel y azúcar siguen concentrando la mayor parte del valor total de exportaciones de bienes y servicios. En ello destaca la pérdida de peso relativo del azúcar en la generación de divisas donde el turismo internacional y el níquel ganan importancia creciente.

Continúa el proceso de transformación de Cuba en una economía de servicios en correspondencia con la nueva política económica de privilegiar aquellas actividades que generen divisas, ahorren energía, utilicen recursos humanos calificados y vendan sus producciones en mercados dinámicos. Los cambios estructurales que genera este proceso en la economía cubana se reflejan en una mayor participación de los servicios en el total de exportaciones (65% en 2000 frente a 10% en 1989).

Como resultado de la política de sustitución eficiente y encadenada de importaciones, aumentó la presencia de productos cubanos tanto en los abastecimientos al turismo como en las ventas de las tiendas de recuperación de divisas a 61% y 49%, respectivamente, frente a 51% y 47% el año anterior.

NOTAS

¹ Recuérdese que son contribuyentes del impuesto sobre ingresos personales unos 107 000 trabajadores por cuenta propia, 33 830 transportistas privados, 16 250 artistas, 12 000 arrendadores de tierras, 7 740 pequeños productores de caña de azúcar y 1 730 intermediarios vinculados con el mercado libre agropecuario.

² Aquí se consideran los gastos oficiales en educación (7.3% del producto), salud (5.9%), seguridad social (6.1%), viviendas y servicios comunales (2.6%), cultura y arte (0.8%), deportes (0.5%) y bienestar social (0.6%).

Anexo estadístico

Cuadro 1

CUBA: PRINCIPALES INDICADORES ECONÓMICOS

	1991	1992	1993	1994	1995	1996	1997	1998 a/	1999 a/	2000 a/
Tasas de variación										
Crecimiento b/										
Producto interno bruto	-9.5	-9.9	-13.6	0.6	2.5	7.6	2.5	1.3	6.2	5.6
Producto interno bruto por habitante	-10.4	-10.6	-14.2	0.2	2.2	7.2	2.1	0.9	5.8	5.2
Producto interno bruto (millones de pesos)	17 554	16 382	16 617	20 375	23 025	24 481	24 675	25 863	27 597	29 170
Deflactor implícito del PIB (1981 = 100)	95.3	98.7	115.9	141.3	155.8	153.9	151.3	156.5	157.3	157.4
Producto interno bruto sectorial b/										
Bienes	-16.2	-19.2	-16.7	4.2	7.1	11.8	6.0	1.9	7.5	6.9
Servicios básicos	-10.4	-13.2	-17.2	-0.9	7.0	7.0	4.6	1.2	4.7	7.3
Otros servicios	-4.4	-3.3	-11.5	-1.1	-0.5	5.3	0.0	1.0	5.5	4.5
Índice de precios al consumidor (diciembre-diciembre) c/	-11.5	-4.9	1.9	2.9	-2.9	-3.0
Tasa de desempleo	7.9	7.6	7.0	6.6	6.0	5.5
Puntos porcentuales										
Descomposición de la tasa de crecimiento del PIB b/	-9.5	-9.9	-13.6	0.6	2.5	7.6	2.5	1.3	6.2	5.6
Consumo	-7.5	-8.3	-3.8	0.6	1.3	2.9	1.6	1.7	3.6	2.2
Gobierno general	-2.9	-1.4	-0.3	-0.6	-0.2	1.2	0.4	0.6	0.2	0.7
Privado	-4.6	-6.9	-3.5	1.2	1.5	1.7	1.2	1.1	3.4	1.5
Inversión bruta interna	-11.5	-8.7	-2.7	0.1	1.7	1.5	1.0	0.6	0.2	0.8
Exportaciones de bienes y servicios	-1.0	-1.8	-7.7	2.5	1.3	7.3	2.0	-2.1	5.4	3.5
Importaciones de bienes y servicios	-10.4	-8.9	-0.6	2.5	1.8	4.1	2.1	-1.2	2.9	0.8
Sector externo										
Relación de precios del intercambio (1989 = 100)	69.9	51.5	54.4	65.9	73.9	66.7	68.5	57.3	55.9	49.9
Tipo de cambio oficial (pesos por dólar)	1.0	1.0	1.0	1.0	1.0	1.0	1.0	1.0	1.0	1.0
Tipo de cambio extraoficial (pesos por dólar) d/	20.0	35.0	78.0	95.0	32.1	19.2	23.0	21.0	20.0	21.0
Millones de dólares										
Balance de pagos										
Cuenta corriente	-1 454	-420	-372	-260	-518	-167	-437	-392	-456	-600
Balance comercial	-1 138	-215	-371	-308	-639	-419	-746	-757	-715	-780
Exportaciones de bienes y servicios	3 563	2 522	1 968	2 542	2 926	3 707	3 873	4 085	4 288	4 807
Importaciones de bienes y servicios	4 702	2 737	2 339	2 849	3 565	4 125	4 619	4 841	5 003	5 587
Cuenta de capital	1 421	419	356	262	596	174	457	409	486	640
Porcentajes sobre el PIB										
Ingresos y gastos del Estado										
Ingresos totales	62.4	56.5	57.3	62.6	56.6	50.0	49.5	48.3	48.6	49.7
Egresos totales	83.8	86.3	87.7	69.6	60.0	52.3	51.3	50.5	50.8	52.3
Resultado financiero (déficit fiscal)	-21.4	-29.7	-30.4	-7.0	-3.3	-2.3	-1.9	-2.2	-2.2	-2.5
Sector externo e/										
Cuenta corriente	-8.3	-2.6	-2.2	-1.3	-2.3	-0.7	-1.8	-1.5	-1.7	-2.1
Balance comercial	-6.5	-1.3	-2.2	-1.5	-2.8	-1.7	-3.0	-2.9	-2.6	-2.7
Deuda bruta	37.0	39.1	52.9	44.6	45.6	42.7	41.1	43.3	40.1	37.7
Moneda										
Liquidez monetaria	37.4	51.0	66.5	48.8	40.2	38.9	38.3	37.5	35.9	35.5
Efectivo en circulación	18.9	24.9	27.4	17.7	15.4	16.3	16.3	16.6	16.6	16.4
Depósitos de ahorro ordinario	18.5	26.1	39.0	31.1	24.8	22.7	22.0	21.0	19.3	19.1

Fuente: CEPAL, sobre la base de una combinación de cifras oficiales y no oficiales.

a/ Cifras preliminares.

b/ Calculado con base en series en pesos constantes de 1981.

c/ Se refiere a los mercados en moneda nacional.

d/ Tipo de cambio promedio.

e/ Calculados considerando la paridad oficial de 1 peso por dólar.

Cuadro 2

CUBA: OFERTA Y DEMANDA GLOBALES

(Precios constantes)

	1994	1995	1996	1997 a/	1998 a/	1999 a/	2000 a/
Millones de pesos de 1981							
Oferta global	16 644	17 262	18 988	19 726	19 749	21 259	22 389
Producto interno bruto a precios de mercado	14 421	14 783	15 908	16 306	16 522	17 546	18 529
Importaciones de bienes y servicios	2 223	2 479	3 080	3 421	3 227	3 713	3 860
Demanda global	16 644	17 262	18 988	19 726	19 749	21 259	22 389
Demanda interna	12 433	12 869	13 514	13 934	14 306	14 929	15 440
Inversión bruta interna	705	954	1 172	1 333	1 430	1 463	1 595
Consumo total	11 728	11 915	12 343	12 602	12 875	13 466	13 845
Gobierno general	4 592	4 564	4 747	4 808	4 904	4 937	5 060
Privado	7 136	7 351	7 596	7 793	7 971	8 529	8 785
Exportaciones de bienes y servicios	4 211	4 393	5 474	5 792	5 444	6 330	6 949
Estructura porcentual							
Oferta global	115.4	116.8	119.4	121.0	119.5	121.2	120.8
Producto interno bruto a precios de mercado	100.0	100.0	100.0	100.0	100.0	100.0	100.0
Importaciones de bienes y servicios	15.4	16.8	19.4	21.0	19.5	21.2	20.8
Demanda global	115.4	116.8	119.4	121.0	119.5	121.2	120.8
Demanda interna	86.2	87.0	85.0	85.5	86.6	85.1	83.3
Inversión bruta interna	4.9	6.5	7.4	8.2	8.7	8.3	8.6
Consumo total	81.3	80.6	77.6	77.3	77.9	76.7	74.7
Gobierno general	31.8	30.9	29.8	29.5	29.7	28.1	27.3
Privado	49.5	49.7	47.7	47.8	48.2	48.6	47.4
Exportaciones de bienes y servicios	29.2	29.7	34.4	35.5	32.9	36.1	37.5
Tasas de crecimiento							
Oferta global	2.8	3.7	10.0	3.9	0.1	7.6	5.3
Producto interno bruto a precios de mercado	0.6	2.5	7.6	2.5	1.3	6.2	5.6
Importaciones de bienes y servicios	19.2	11.5	24.3	11.0	-5.6	15.0	4.0
Demanda global	2.8	3.7	10.0	3.9	0.1	7.6	5.3
Demanda interna	0.8	3.5	5.0	3.1	2.7	4.4	3.4
Inversión bruta interna	1.9	35.2	22.8	13.7	7.3	2.3	9.0
Consumo total	0.7	1.6	3.6	2.1	2.2	4.6	2.8
Gobierno general	-1.9	-0.6	4.0	1.3	2.0	0.7	2.5
Privado	2.5	3.0	3.3	2.6	2.3	7.0	3.0
Exportaciones de bienes y servicios	9.1	4.3	24.6	5.8	-6.0	16.3	9.8

Fuente: CEPAL, sobre la base de una combinación de cifras oficiales y no oficiales.

a/ Estimaciones de la CEPAL.

Cuadro 3

CUBA: GENERACIÓN DEL PRODUCTO INTERNO; EMPLEO Y PRODUCTIVIDAD MEDIA

	1994	1995	1996	1997 a/	1998 a/	1999 a/	2000 a/
Millones de pesos de 1981							
Producción de bienes y servicios	22 004	22 580	24 338	25 060	25 428	27 006	28 329
Consumo intermedio	7 583	7 797	8 430	8 754	8 906	9 460	9 800
Producto interno bruto	14 421	14 783	15 908	16 306	16 522	17 546	18 529
Empleo (miles de trabajadores) b/	4 496	4 526	4 515	4 606	4 646	4 679	4 723
Productividad media (miles de pesos por trabajador)	3.21	3.27	3.52	3.54	3.56	3.75	3.92
Estructura porcentual							
Producción de bienes y servicios	100.0	100.0	100.0	100.0	100.0	100.0	100.0
Consumo intermedio	34.5	34.5	34.6	34.9	35.0	35.0	34.6
Producto interno bruto	65.5	65.5	65.4	65.1	65.0	65.0	65.4
Tasas de crecimiento							
Producción de bienes y servicios	1.0	2.6	7.8	3.0	1.5	6.2	4.9
Consumo intermedio	1.7	2.8	8.1	3.8	1.7	6.2	3.6
Producto interno bruto	0.6	2.5	7.6	2.5	1.3	6.2	5.6
Empleo	-2.2	0.7	-0.3	2.0	0.9	0.7	0.9
Productividad media	2.9	1.8	7.9	0.5	0.4	5.4	4.6

Fuente: CEPAL, sobre la base de una combinación de cifras oficiales y no oficiales.

a/ Cifras preliminares y estimadas.

b/ Población económicamente activa.

Cuadro 4

CUBA: PRODUCTO INTERNO BRUTO POR CLASE DE ACTIVIDAD ECONÓMICA

(Precios constantes)

	1994	1995	1996	1997 a/	1998 a/	1999 a/	2000 a/
Millones de pesos a precios constantes de 1981							
Producto interno bruto	14 421	14 783	15 909	16 306	16 522	17 546	18 529
Bienes	4 701	5 035	5 627	5 966	6 080	6 537	6 986
Agricultura b/	879	916	1 075	1 074	1 018	1 123	1 258
Minería	98	152	177	182	184	186	212
Industria manufacturera	3 341	3 555	3 835	4 155	4 291	4 595	4 825
Construcción	384	412	539	556	588	632	691
Servicios básicos	1 059	1 133	1 211	1 267	1 282	1 342	1 440
Electricidad, gas y agua	350	384	398	422	427	430	464
Transporte, almacenamiento y comunicaciones	709	748	813	845	855	912	976
Otros servicios	8 661	8 616	9 071	9 072	9 159	9 667	10 103
Comercio	2 935	2 985	3 251	3 176	3 090	3 371	3 556
Finanzas, seguros y servicios prestados a las empresas c/	1 683	1 678	1 717	1 748	1 808	1 922	2 018
Servicios gubernamentales d/	4 043	3 953	4 104	4 149	4 262	4 375	4 528
Estructura porcentual							
Producto interno bruto	100.0	100.0	100.0	100.0	100.0	100.0	100.0
Bienes	32.6	34.1	35.4	36.6	36.8	37.3	37.7
Agricultura b/	6.1	6.2	6.8	6.6	6.2	6.4	6.8
Minería	0.7	1.0	1.1	1.1	1.1	1.1	1.1
Industria manufacturera	23.2	24.0	24.1	25.5	26.0	26.2	26.0
Construcción	2.7	2.8	3.4	3.4	3.6	3.6	3.7
Servicios básicos	7.3	7.7	7.6	7.8	7.8	7.6	7.8
Electricidad, gas y agua	2.4	2.6	2.5	2.6	2.6	2.5	2.5
Transporte, almacenamiento y comunicaciones	4.9	5.1	5.1	5.2	5.2	5.2	5.3
Otros servicios	60.1	58.3	57.0	55.6	55.4	55.1	54.5
Comercio	20.4	20.2	20.4	19.5	18.7	19.2	19.2
Finanzas, seguros y servicios prestados a las empresas c/	11.7	11.3	10.8	10.7	10.9	11.0	10.9
Servicios gubernamentales d/	28.0	26.7	25.8	25.4	25.8	24.9	24.4
Tasas de crecimiento							
Producto interno bruto	0.6	2.5	7.6	2.5	1.3	6.2	5.6
Bienes	4.2	7.1	11.8	6.0	1.9	7.5	6.9
Agricultura b/	-4.9	4.1	17.5	-0.2	-5.2	10.4	12.0
Minería	1.1	56.0	16.6	2.6	1.2	1.0	14.0
Industria manufacturera	7.6	6.4	7.9	8.3	3.3	7.1	5.0
Construcción	-0.5	7.3	30.7	3.2	5.7	7.5	9.3
Servicios básicos	-0.9	7.0	7.0	4.6	1.2	4.7	7.3
Electricidad, gas y agua	4.4	9.8	3.6	6.0	1.2	0.8	7.9
Transporte, almacenamiento y comunicaciones	-3.4	5.6	8.7	3.9	1.2	6.6	7.0
Otros servicios	-1.1	-0.5	5.3	0.0	1.0	5.5	4.5
Comercio	0.0	1.7	8.9	-2.3	-2.7	9.1	5.5
Finanzas, seguros y servicios prestados a las empresas c/	-0.9	-0.3	2.3	1.8	3.5	6.3	5.0
Servicios gubernamentales d/	-1.8	-2.2	3.8	1.1	2.7	2.6	3.5

Fuente: CEPAL, sobre la base de una combinación de cifras oficiales de la Oficina Nacional de Estadísticas (ONE) y estimaciones propias.

a/ Cifras preliminares (1997-1998) y estimaciones (1999-2000).

b/ Incluye caza, silvicultura y pesca.

c/ Incluye bienes inmuebles y ajustes por propiedad de vivienda.

d/ Incluye servicios gubernamentales, otros servicios diversos y ajustes por economía no registrada y discrepancias.

Cuadro 5

CUBA: INDICADORES DE LA PRODUCCIÓN AGRÍCOLA a/

	1994	1995	1996	1997	1998	1999	2000
Miles de toneladas							
Caña de azúcar	43 200.0	33 600.0	41 300.0	38 900.0	32 800.0	34 000.0	...
Viandas total b/	1 071.9	1 246.4	1 560.5	1 356.5	1 383.7	1 662.4	...
Viandas c/	845.2	1 024.2	1 281.7	1 061.7	1 057.3	1 372.1	...
Tubérculos y raíces	484.5	624.2	742.3	679.4	595.0	879.0	992.9
De ello: Papa	188.3	281.6	365.0	329.9	206.2	344.2	367.9
Boniato	133.4	151.6	149.4	145.6	157.5	195.1	219.5
Malanga	7.2	7.8	10.3	14.4	25.6	58.9	71.6
Plátano	360.7	400.0	539.4	382.3	462.3	493.0	587.1
Fruta	143.1	166.0	179.0	118.9	153.5	151.6	185.1
Vianda	217.6	234.0	360.4	263.4	308.7	341.4	402.0
Hortalizas total b/	433.6	518.4	631.7	601.0	846.5	1 442.5	...
Hortalizas	322.2	402.3	493.6	471.5	643.4	1 014.5	1 460.5
De ello: Tomate	95.9	140.4	162.9	146.2	112.2	284.8	338.5
Cebolla	2.9	6.0	8.4	11.1	15.7	32.4	44.3
Pimiento	6.9	8.1	10.6	10.4	8.2	19.5	28.0
Cereales total b/	486.1	499.9	716.8	816.7	618.2	805.0	...
Cereales	299.7	303.8	472.9	544.9	391.2	554.1	509.7
De ello: Arroz	226.1	222.8	368.6	418.8	280.4	368.8	305.9
Maíz	73.6	81.0	104.3	126.0	110.8	185.3	203.8
Leguminosas total b/	22.3	24.5	29.1	33.4	42.2	76.8	...
Leguminosas	10.8	11.5	14.0	15.8	18.5	38.2	59.6
De ello: Frijoles	10.8	11.5	14.0	15.8	18.5	38.2	38.2
Tabaco d/	17.1	25.0	31.5	30.9	37.9	30.6	...
Negro	14.8	22.3	28.1	27.6	33.7	27.2	...
Rubio	2.3	2.7	3.4	3.4	4.2	3.3	...
Cítricos total b/	540.4	585.4	690.4	834.6	744.5	794.6	...
Cítricos	505.0	563.5	662.2	808.4	713.3	709.9	898.5
De ello: Naranja dulce	256.4	275.5	283.2	482.3	358.7	440.6	440.8
Toronja	223.5	261.2	349.9	296.3	324.1	232.9	415.4
Limón	15.2	18.5	20.1	21.0	17.3	21.1	18.7
Otras frutas total b/	153.9	165.9	161.4	162.8	253.5	464.6	...
Otras frutas	89.1	112.3	102.6	117.4	136.8	276.9	277.7
De ello: Mango	44.4	70.9	50.4	52.6	43.0	141.6	100.2
Guayaba	8.8	9.4	10.4	6.7	6.7	13.0	16.1
Fruta bomba (papaya)	8.6	10.2	15.1	23.3	36.6	36.5	43.8
Cacao e/	1.3	2.1	1.9	1.4	1.9	2.9	1.6
Henequén (miles de pencas)	49 640.0	69 265.0	144 226.0	133 845.0	81 363.0	55 365.0	48 200.0
Tasas de crecimiento							
Caña de azúcar	-1.1	-22.2	22.9	-5.8	-15.7	3.7	...
Viandas total b/	...	16.3	25.2	-13.1	2.0	20.1	...
Viandas c/	-12.8	21.2	25.1	-17.2	-0.4	29.8	...
Tubérculos y raíces	-14.8	28.8	18.9	-8.5	-12.4	47.7	13.0
De ello: Papa	-19.9	49.5	29.6	-9.6	-37.5	66.9	6.9
Boniato	2.3	13.6	-1.4	-2.5	8.1	23.9	12.5
Malanga	-32.6	8.0	32.3	39.5	78.3	130.0	21.6

/Continúa

Cuadro 5 (Conclusión)

	1994	1995	1996	1997	1998	1999	2000
Plátano	-9.8	10.9	34.9	-29.1	20.9	6.6	19.1
Fruta	-15.8	16.1	7.8	-33.6	29.2	-1.3	22.1
Vianda	-5.4	7.5	54.1	-26.9	17.2	10.6	17.7
Hortalizas total b/	...	19.6	21.9	-4.9	40.8	70.4	...
Hortalizas	-18.0	24.9	22.7	-4.5	36.5	57.7	44.0
De ello: Tomate	-25.0	46.4	16.0	-10.2	-23.3	153.9	18.9
Cebolla	-53.5	106.8	39.0	33.4	40.8	106.4	36.8
Pimiento	-53.9	17.4	30.6	-2.1	-21.2	138.1	43.8
Cereales total b/	...	2.8	43.4	13.9	-24.3	30.2	...
Cereales	32.5	1.4	55.7	15.2	-28.2	41.6	-8.0
De ello: Arroz	27.9	-1.4	65.4	13.6	-33.1	31.5	-17.0
Maíz	48.9	10.0	28.8	20.8	-12.1	67.2	10.0
Leguminosas total b/	...	9.9	18.8	14.8	26.3	82.0	...
Leguminosas	22.1	6.5	22.4	12.1	17.4	106.4	56.1
De ello: Frijoles	22.1	6.5	22.4	12.1	17.4	106.4	0.1
Tabaco d/	-14.1	46.3	26.0	-1.7	22.4	-19.3	...
Negro	-14.1	51.2	25.9	-1.9	22.1	-19.2	...
Rubio	-14.1	14.9	26.5	-0.6	24.9	-20.4	...
Cítricos total b/	...	8.3	17.9	20.9	-10.8	6.7	...
Cítricos	-21.6	11.6	17.5	22.1	-11.8	-0.5	26.6
De ello: Naranja dulce	-33.2	7.5	2.8	70.3	-25.6	22.8	0.0
Toronja	-5.4	16.9	34.0	-15.3	9.4	-28.1	78.4
Limón	10.3	22.3	8.7	4.1	-17.4	21.6	-11.2
Otras frutas total b/	...	7.8	-2.7	0.9	55.7	83.3	...
Otras frutas	30.4	26.0	-8.7	14.5	16.5	102.4	0.3
De ello: Mango	146.1	59.6	-28.9	4.2	-18.2	229.2	-29.2
Guayaba	-9.3	6.5	11.3	-36.1	0.6	94.5	23.6
Fruta bomba (papaya)	-37.7	18.6	48.5	53.9	57.5	-0.4	19.9
Cacao e/	-25.5	54.2	-9.4	-27.7	40.3	51.7	-44.4
Henequén (miles de pencas)	-37.2	39.5	108.2	-7.2	-39.2	-32.0	-12.9

Fuente: ONE (AEC 1996/1997/1999, cuadro IX.13) y estimaciones preliminares.

a/ Incluye sector estatal, cooperativo y privado.

b/ Esta producción incluye, además de la captada a través de los sistemas estadísticos vigentes y registros administrativos, la correspondiente a otras entidades estatales no especializadas más un estimado de producción de patios y parcelas y de autoconsumo de productos agrícolas de las Cooperativas de Créditos y Servicios (CCS) y campesinos privados dispersos.

c/ Incluye tubérculos y raíces, y plátanos.

d/ Tabaco acopiado.

e/ Seco.

Cuadro 6

CUBA: INDICADORES DE LA PRODUCCIÓN AGRÍCOLA POR HABITANTE

	1994	1995	1996	1997	1998	1999	2000
	Kilogramos por habitante						
Caña de azúcar	3 945.2	3 060.2	3 748.2	3 515.3	2 950.6	3 046.8	...
Viandas total a/	97.9	113.5	141.6	122.6	124.5	149.0	...
Viandas b/	77.2	93.3	116.3	95.9	95.1	123.0	...
Tubérculos y raíces	44.2	56.9	67.4	61.4	53.5	78.8	88.6
De ello: Papa	17.2	25.7	33.1	29.8	18.5	30.8	32.8
Boniato	12.2	13.8	13.6	13.2	14.2	17.5	19.6
Malanga	0.7	0.7	0.9	1.3	2.3	5.3	6.4
Plátano	32.9	36.4	49.0	34.5	41.6	44.2	52.4
Fruta	13.1	15.1	16.2	10.7	13.8	13.6	16.5
Vianda	19.9	21.3	32.7	23.8	27.8	30.6	35.9
Hortalizas total a/	39.6	47.2	57.3	54.3	76.1	129.3	...
Hortalizas	29.4	36.6	44.8	42.6	57.9	90.9	130.4
De ello: Tomate	8.8	12.8	14.8	13.2	10.1	25.5	30.2
Cebolla	0.3	0.5	0.8	1.0	1.4	2.9	4.0
Pimiento	0.6	0.7	1.0	0.9	0.7	1.7	2.5
Cereales total a/	44.4	45.5	65.1	73.8	55.6	72.1	...
Cereales	27.4	27.7	42.9	49.2	35.2	49.7	45.5
De ello: Arroz	20.6	20.3	33.5	37.9	25.2	33.0	27.3
Maíz	6.7	7.4	9.5	11.4	10.0	16.6	18.2
Leguminosas total a/	2.0	2.2	2.6	3.0	3.8	6.9	...
Leguminosas	1.0	1.0	1.3	1.4	1.7	3.4	5.3
De ello: Frijoles	1.0	1.0	1.3	1.4	1.7	3.4	3.4
Tabaco c/	1.6	2.3	2.9	2.8	3.4	2.7	...
Negro	1.3	2.0	2.6	2.5	3.0	2.4	...
Rubio	0.2	0.2	0.3	0.3	0.4	0.3	...
Cítricos total a/	49.4	53.3	62.7	75.4	67.0	71.2	...
Cítricos	46.1	51.3	60.1	73.1	64.2	63.6	80.2
De ello: Naranja dulce	23.4	25.1	25.7	43.6	32.3	39.5	39.4
Toronja	20.4	23.8	31.8	26.8	29.2	20.9	37.1
Limón	1.4	1.7	1.8	1.9	1.6	1.9	1.7
Otras frutas total a/	14.1	15.1	14.6	14.7	22.8	41.6	...
Otras frutas	8.1	10.2	9.3	10.6	12.3	24.8	24.8
De ello: Mango	4.1	6.5	4.6	4.8	3.9	12.7	8.9
Guayaba	0.8	0.9	0.9	0.6	0.6	1.2	1.4
Fruta bomba (papaya)	0.8	0.9	1.4	2.1	3.3	3.3	3.9
Cacao d/	0.1	0.2	0.2	0.1	0.2	0.3	0.1
Henequén (pencas)	4.5	6.3	13.1	12.1	7.3	5.0	4.3

Fuente: sobre la base de la cifras reportadas en el cuadro 5.

a/ La producción incluye, además de la captada a través de los sistemas estadísticos vigentes y registros administrativos, la correspondiente a otras entidades estatales no especializadas más un estimado de producción de patios y parcelas y de autoconsumo de productos agrícolas de las Cooperativas de Créditos y Servicios (CCS) y campesinos privados dispersos.

b/ Incluye tubérculos y raíces, y plátanos.

c/ Tabaco acopiado.

d/ Seco.

Cuadro 7

CUBA: RENDIMIENTO DE LOS PRINCIPALES CULTIVOS

(Toneladas por hectáreas)

	1994	1995	1996	1997	1998	1999
	Toneladas por hectárea					
Caña de azúcar	34.6	28.5	33.2	31.2	31.3	34.1
Viandas total						
Viandas a/	3.9	4.8	5.9	4.9	5.1	6.7
Tubérculos y raíces	3.3	4.5	5.2	4.8	4.4	6.9
De ello: Papa	13.0	21.3	26.6	19.1	17.0	24.7
Boniato	2.7	3.1	3.4	3.3	3.6	4.9
Malanga	1.3	1.9	2.1	2.6	4.4	8.5
Plátano	5.1	5.4	7.3	5.2	6.5	6.4
Fruta	8.1	9.2	10.9	6.4	9.6	7.6
Vianda	4.1	4.2	6.2	4.7	5.6	6.0
Hortalizas total						
Hortalizas	3.8	5.3	5.7	5.8	6.1	10.1
De ello: Tomate	4.4	6.5	6.3	6.1	5.7	10.6
Cebolla	3.4	4.7	5.3	5.9	6.6	12.3
Pimiento	3.8	5.4	7.1	6.0	4.9	11.1
Cereales total						
Cereales	1.7	1.9	2.0	2.2	1.9	2.7
De ello: Arroz	2.3	2.6	2.5	2.9	2.3	3.3
Maíz	0.9	1.1	1.2	1.3	1.3	2.0
Leguminosas total						
Leguminosas	0.2	0.3	0.3	0.3	0.4	0.8
De ello: Frijoles	0.2	0.3	0.3	0.3	0.4	2.9
Tabaco b/	0.5	0.7	0.8	0.7	0.8	0.7
Negro	0.5	0.7	0.8	0.7	0.8	0.7
Rubio	0.5	0.5	0.6	0.5	0.6	0.5
Cítricos total						
Cítricos	4.9	5.6	8.3	10.6	9.8	10.7
De ello: Naranja dulce	4.1	4.4	5.9	10.4	7.9	10.7
Toronja	7.9	9.5	14.2	12.4	15.4	11.7
Limón	1.6	1.9	4.0	5.5	4.3	5.9
Otras frutas total						
Otras frutas	2.0	3.0	2.5	2.8	3.5	7.2
De ello: Mango	2.0	3.5	2.5	2.6	2.1	7.6
Guayaba	1.5	2.3	2.7	2.7	3.1	6.8
Fruta bomba (papaya)	10.5	11.0	12.0	13.5	19.7	19.0
Cacao c/	0.1	0.2	0.2	0.2	0.3	0.4

/Continúa

Cuadro 7 (Conclusión)

	1994	1995	1996	1997	1998	1999
Tasas de crecimiento						
Caña de azúcar	-4.1	-17.6	16.5	-6.0	0.3	8.9
Viandas total
Viandas a/	-14.8	24.8	22.0	-16.4	4.0	31.0
Tubérculos y raíces	-12.5	37.4	14.6	-7.3	-8.3	56.7
De ello: Papa	-23.6	64.4	24.8	-27.9	-11.5	45.5
Boniato	-5.4	16.0	8.3	-1.9	7.9	37.7
Malanga	-11.0	48.1	9.7	25.5	67.6	91.9
Plátano	-21.3	6.8	34.1	-28.9	25.6	-1.4
Fruta	-32.3	13.1	18.2	-41.0	49.4	-20.4
Vianda	-15.3	3.1	48.8	-23.9	17.7	6.7
Hortalizas total
Hortalizas	-12.2	39.9	9.0	0.3	5.8	65.3
De ello: Tomate	-13.6	48.4	-2.9	-2.7	-7.1	86.4
Cebolla	-18.4	37.4	13.8	9.4	12.8	85.9
Pimiento	-31.0	41.1	31.9	-15.1	-18.8	128.6
Cereales total
Cereales	21.7	8.2	6.7	12.7	-15.7	43.8
De ello: Arroz	21.6	10.1	-4.0	17.1	-20.9	43.5
Maíz	30.8	11.1	11.0	8.9	2.4	54.1
Leguminosas total
Leguminosas	8.8	33.7	15.2	5.0	29.8	103.4
De ello: Frijoles	8.8	33.7	15.2	5.0	29.8	614.8
Tabaco b/	-4.8	38.7	16.4	-12.0	15.9	-13.7
Negro	-5.0	43.2	16.1	-12.2	16.3	-13.5
Rubio	-3.0	10.0	18.1	-10.0	13.5	-14.9
Cítricos total
Cítricos	-13.8	12.9	50.2	27.1	-7.6	9.0
De ello: Naranja dulce	-27.7	8.6	34.1	74.8	-24.0	36.4
Toronja	8.3	19.8	49.3	-12.6	23.9	-23.7
Limón	16.3	19.6	114.7	35.7	-21.8	38.6
Otras frutas total
Otras frutas	27.6	51.3	-15.8	13.0	23.0	109.2
De ello: Mango	135.7	72.7	-29.3	3.4	-16.3	252.0
Guayaba	6.2	50.5	18.5	-1.5	17.0	116.1
Fruta bomba (papaya)	-26.4	5.1	9.2	12.4	45.8	-3.6
Cacao c/	-26.4	65.9	-10.0	-19.0	50.4	32.4

Fuente: ONE (AEC 1996/1997/1999, cuadro IX.16).

a/ Incluye tubérculos y raíces, y plátanos.

b/ Tabaco acopiado.

c/ Seco.

Cuadro 8

CUBA: PRODUCCIÓN PECUARIA

	1995	1996	1997	1998	1999	2000	Tasas de crecimiento			
							1997	1998	1999	2000
Leche de vaca	638.5	640.0	650.8	655.3	617.8	590.0	1.7	0.7	-5.7	-4.5
Carne vacuna a/	134.6	143.8	141.1	148.1	152.4	151.3	-1.9	5.0	2.9	-0.7
Carne de cerdo b/	89.5	93.0	97.9	122.3	129.2	121.7	5.3	24.9	5.6	-5.8
Carne de ave	72.7	74.8	79.2	72.6	74.2	68.3	5.9	-8.3	2.2	-8.0
Huevos c/	1 542.5	1 412.5	1 631.6	1 415.7	1 753.0	1 756.5	15.5	-13.2	23.8	0.2
Miel de abeja	5.5	4.8	5.0	5.6	6.7	...	4.2	12.0	19.6	...
Existencia de ganado vacuno d/	4 632.0	4 601.1	4 606.0	4 643.7	4 405.8	...	0.1	0.8	-5.1	...

Fuente: CEPAL, sobre la base de cifras de la ONE.

a/ Peso en pie e incluye sectores privado, cooperativo y estatal.

b/ Peso en pie.

c/ Millones de unidades.

d/ Miles de cabezas.

Cuadro 9

CUBA: PRECIOS PROMEDIO DE LAS VENTAS EN EL MERCADO AGROPECUARIO

	1995	1996	1997	1998	1999	2000
	Peso por libra					
Ajo	12.79	5.30	5.22	7.15	8.96	6.19
Arroz	6.74	4.66	4.15	3.89	3.40	3.43
Ave en pie	13.42	9.42	8.16	8.78	8.25	10.06
Boniato (camote)	1.22	0.83	0.86	0.79	0.64	0.65
Calabaza	1.47	1.01	0.98	0.82	0.64	0.65
Cebolla	6.28	3.91	3.42	3.77	3.00	2.64
Cerdo en piezas	28.45	20.67	19.13	17.46	17.65	17.6
Frijol	9.62	7.22	6.90	7.41	7.10	5.89
Naranja	...	0.57	0.48	0.41	0.38	0.36
Plátano	1.41	0.78	0.83	0.75	0.53	0.52
Tomate	2.00	1.49	1.47	1.81	0.76	0.83
Yuca	1.22	0.74	0.76	0.71	0.49	0.52
	Tasas de crecimiento					
Ajo	...	-58.6	-1.5	37.0	25.3	-30.9
Arroz	...	-30.9	-10.9	-6.3	-12.6	0.9
Ave en pie	...	-29.8	-13.4	7.6	-6.0	21.9
Boniato (camote)	...	-32.0	3.6	-8.1	-19.0	1.6
Calabaza	...	-31.3	-3.0	-16.3	-22.0	1.6
Cebolla	...	-37.7	-12.5	10.2	-20.4	-12.0
Cerdo en piezas	...	-27.3	-7.5	-8.7	1.1	-0.3
Frijol	...	-24.9	-4.4	7.4	-4.2	-17.0
Naranja	-15.8	-14.6	-7.3	-5.3
Plátano	...	-44.7	6.4	-9.6	-29.3	-1.9
Tomate	...	-25.5	-1.3	23.1	-58.0	9.2
Yuca	...	-39.3	2.7	-6.6	-31.0	6.1

Fuente: CEPAL, sobre la base de cifras oficiales.

Cuadro 10

CUBA: PRODUCCIÓN INDUSTRIAL TOTAL DE PRODUCTOS SELECCIONADOS

Productos seleccionados	Unidades a/	1995	1996	1997	1998	1999	2000
Petróleo crudo nacional	Mt	1 470.8	1 475.9	1 461.5	1 678.2	2 136.3	2 695.3
Gas natural	MMm3	17.3	19.3	37.2	124.2	460.0	574.5
Azúcar crudo físico b/	Mt	3 133.2	4 367.2	4 154.8	3 158.9	3 691.3	3 949.0
Azúcar 96° (valor crudo OIA)	Mt	3 258.5	4 528.6	4 318.2	3 291.3	3 874.9	4 059.0
Azúcar refino	Mt	174.3	193.0	205.9	222.6	267.6	...
Mieles finales	Mt	1 086.6	1 254.2	1 217.3	1 012.6	1 074.4	1 123.9
Carne de cerdo en bandas	Mt	16.6	19.3	16.7	19.0	19.9	20.7
Carnes en conserva	Mt	71.9	73.7	78.9	81.0	77.1	81.3
Carne fresca de aves	Mt	22.2	22.6	20.4	18.4	19.7	17.9
Harina de trigo (nacional)	Mt	268.4	245.3	281.9	291.1	299.9	285.9
Leche fluida	Mt	268.1	272.6	270.3	272.0	285.9	295.6
Arroz consumo	Mt	80.1	141.4	145.1	90.3	107.8	66.1
Piensos mezclados	Mt	717.6	712.9	680.1	592.9	599.7	...
Pan	Mt	354.0	362.4	369.8	389.1	401.5	464.5
Pastas alimenticias	Mt	25.5	27.5	30.6	29.4	31.2	34.1
Masa de pescado	t	542.7	1 566.3	1 085.3	975.9	981.4	...
Pescado entero seleccionado congelado	t	1 202.4	779.8	1 788.6	1 607.6	1 642.3	...
Filete de pescado	t	344.4	899.5	825.6	714.4	637.3	...
Langosta entera precocinada congelada	t	4 820.6	5 480.0	4 311.0	3 354.3	4 751.0	3 790.1
Langosta cola congelada	t	864.4	663.7	910.0	1 300.1	970.1	679.1
Camarón entero congelado	t	2 712.3	2 803.8	2 406.7	1 225.4	1 666.7	2 120.3
Ron total	Mhl	529.0	475.8	499.0	540.0	598.1	...
Cerveza	Mhl	1 330.1	1 503.5	1 638.5	1 759.4	2 008.5	...
Refrescos	Mhl	1 941.0	1 937.5	2 097.0	2 555.2	2 743.0	...
Tabaco torcido	MMU	191.5	193.7	214.5	263.5	284.0	...
Cigarrillos	MMMU	12.6	10.7	10.7	11.7	12.3	...
Pieles naturales	Mm2	1 055.4	888.9	917.0	1 032.2	973.9	...
Calzado parte superior de piel artificial	Mpar	2 387.5	2 451.1	2 367.6	3 567.2	3 715.0	...
Calzado con parte superior textil	Mpar	2 653.2	2 695.1	3 120.5	3 536.5	2 470.5	...
Madera aserrada (producción nacional)	Mm3	66.5	79.7	91.0	106.3	131.6	...
Tablas de madera artificial	m3	10 670.4	7 274.4	11 450.2	7 644.8	15 466.6	...
Madera para combustible (leña)	Mm3	2 543.8	2 453.8	1 183.2	1 281.8	1 202.1	...
Papel total	Mt	12.1	11.4	7.9	7.3	6.1	8.6
Petróleo crudo procesado	Mt	1 420.1	1 852.1	1 281.7	1 053.5	1 004.4	2 104.5
Petróleo combustible (fuel oil)	Mt	663.6	862.2	537.3	415.9	341.4	779.4
Gas combustible de refinería	Mt	24.3	22.5	25.8	27.5	22.5	...
Gasolina de motor (excluida aviación)	Mt	342.1	359.1	320.8	273.8	273.6	491.7
Nitrato de amonio	Mt	123.7	121.7	50.0	23.1	20.4	37.4
Fertilizantes completos	Mt	217.6	241.5	183.5	156.7	138.3	118.2
Herbicidas y defoliantes	t	109.8	327.5	1 480.5	3 679.0	3 965.2	...
Neumáticos nuevos	MU	193.6	212.3	233.4	164.7	156.6	160.5
Cemento gris	Mt	1 456.4	1 437.9	1 700.6	1 713.4	1 784.6	1 632.7
Bloques de hormigón	MMU	34.2	49.6	45.0	42.8	42.3	41.4
Acero común	Mt	203.0	228.6	334.6	283.2	302.7	327.3
Níquel+cobalto (contenido metálico)	tc	42 695.8	53 657.3	61 564.2	67 739.6	66 503.6	71 400.0
Óxido de Ni+Co		93.7	133.4	75.5	-	1.7	...
Sínter de Ni+Co		21 314.9	26 685.1	33 400.4	36 459.7	37 660.5	...
Polvo fino de óxido Ni + Co		239.6	239.0	506.1	2 198.5	307.2	...
Sulfuro de Ni+Co		20 651.0	26 033.8	26 511.6	27 235.2	27 042.9	...
Sulfuro amoniacal		396.6	566.0	1 070.6	1 846.2	1 491.3	...
Estructura de acero	t	7 583.6	9 137.3	8 540.4	11 342.2	6 372.6	...
Acumuladores	MU	178.7	149.0	185.3	197.8	209.4	133.2

Fuente: ONE (AEC 1996/1997/1999, cuadro VIII.4) y cifras preliminares para el año 2000.

a/ m3: metros cúbicos; Mhl: miles de hectolitros; Mm2: miles de metros cuadrados; Mm3: miles de metros cúbicos; MMm3: millones de metros cúbicos; MMMU: miles de millones de unidades; MMU: millones de unidades; Mpar: miles de pares; Mt: miles de toneladas; MU: miles de unidades; t: toneladas; tc: toneladas cortas.

b/ Incluye la producción de azúcar blanco directo.

Cuadro 11

CUBA: DISPONIBILIDAD DE PETRÓLEO Y DERIVADOS

(Millones de toneladas)

	Importaciones	Extracción nacional de crudo	Disponibilidad total
1985	13.3	0.9	14.2
1986	12.9	0.9	13.8
1987	13.3	0.9	14.2
1988	13.1	0.7	13.8
1989	13.1	0.7	13.8
1990	10.2	0.7	10.9
1991	8.1	0.5	8.7
1992	6.0	0.9	6.9
1993	5.5	1.1	6.6
1994	5.7	1.3	7.0
1995	6.2	1.5	7.6
1996	6.6	1.5	8.1
1997 a/	7.1	1.5	8.6
1998 a/	6.6	1.7	8.2
1999 a/	6.0	2.1	8.1
2000 a/	6.0	2.7	8.7

Fuente: CEPAL, sobre la base de cifras oficiales de la ONE.

a/ Cifras preliminares.

Cuadro 12

CUBA: CONSTRUCCIÓN DE VIVIENDA a/

(Unidades)

	Total	Sectores		
		Estatal	Cooperativas b/	Privado
1989	39 589	28 296	2 899	8 394
1990	36 326	22 510	1 654	12 162
1991	26 205	16 696	688	8 821
1992	20 030	12 334	429	7 267
1993	27 128	16 933	1 993	8 202
1994	33 465	21 813	3 288	8 364
1995	44 499	24 034	11 324	9 141
1996	57 318	30 206	12 685	14 427
1997	54 479	26 504	9 387	18 588
1998 c/	44 963	21 267	9 495	14 201
1999 c/	41 997	19 347	6 337	16 313
2000 c/	43 000	20 700	7 100	15 200
Tasas de crecimiento				
1990	-8.2	-20.4	-42.9	44.9
1991	-27.9	-25.8	-58.4	-27.5
1992	-23.6	-26.1	-37.6	-17.6
1993	35.4	37.3	364.6	12.9
1994	23.4	28.8	65.0	2.0
1995	33.0	10.2	244.4	9.3
1996	28.8	25.7	12.0	57.8
1997	-5.0	-12.3	-26.0	28.8
1998 c/	-17.5	-19.8	1.2	-23.6
1999 c/	-6.6	-9.0	-33.3	14.9
2000 c/	2.4	7.0	12.0	-6.8

Fuente: CEPAL, sobre la base de cifras oficiales de la ONE.

a/ Viviendas terminadas.

b/ Incluye Unidades Básicas de Producción Cooperativa (UBPC, a partir de 1995) y Cooperativas de Producción Agropecuaria (CPA).

c/ Cifras preliminares.

Cuadro 13

CUBA: PRINCIPALES INDICADORES DEL COMERCIO EXTERIOR DE BIENES a/

	1989	1990	1991	1992	1993	1994	1995	1996	1997 b/	1998 c/	1999 c/	2000 c/
Tasas de crecimiento												
Exportaciones (fob)												
Valor	...	0.3	-45.0	-40.3	-36.1	21.5	9.1	23.8	-2.5	-16.9	-3.7	16.2
Volumen	...	-6.8	-10.6	-9.7	-36.5	2.6	-12.1	38.7	-1.0	-11.9	9.9	19.8
Valor unitario	...	7.6	-38.4	-33.9	0.5	18.5	24.2	-10.7	-1.5	-5.7	-12.4	-3.0
Importaciones (fob)												
Valor	...	-8.9	-42.9	-45.3	-14.3	18.6	22.5	23.8	11.7	4.9	3.4	11.4
Volumen	...	-8.9	-39.8	-39.1	-9.8	21.1	10.7	25.2	16.6	-7.0	15.0	2.5
Valor unitario	...	0.0	-5.2	-10.2	-5.0	-2.0	10.7	-1.1	-4.2	12.8	-10.1	8.7
Relación de precios del intercambio (fob/fob)	...	7.5	-35.0	-26.3	5.8	21.0	12.2	-9.7	2.7	-16.4	-2.5	-10.8
Índices (1989 = 100)												
Poder de compra de las exportaciones	100.0	100.3	58.2	38.7	26.0	32.3	31.8	39.8	40.5	29.9	32.0	34.2
Quántum de las exportaciones	100.0	93.2	83.3	75.2	47.8	49.0	43.1	59.7	59.1	52.1	57.3	68.6
Quántum de las importaciones	100.0	91.1	54.9	33.4	30.1	36.5	40.4	50.5	58.9	54.8	63.0	64.6
Relación de precios del intercambio (fob/fob)	100.0	107.5	69.9	51.5	54.4	65.9	73.9	66.7	68.5	57.3	55.9	49.9

Fuente: CEPAL, sobre la base de una combinación de cifras oficiales de la Oficina Nacional de Estadísticas (ONE), el Banco Central de Cuba, y estimaciones propias.

a/ Hasta 1997 las estimaciones de bienes con base a canasta de principales productos (fuente ONE, AEC, 1996/1997/1999). Los años 1998-2000 estimados con base a cifras del balance de pagos y precios internacionales de un grupo de productos principales.

b/ Cifras preliminares.

c/ Estimaciones.

Cuadro 14

CUBA: EXPORTACIONES DE BIENES FOB a/

	1995	1996	1997	1998	1999
	Miles de dólares				
Total de exportaciones de bienes	1 491 634	1 865 526	1 819 127	1 512 197	1 456 068
1. Total de productos seleccionados	1 407 912	1 788 139	1 682 836	1 346 122	1 274 391
Pescado y marisco fresco y congelado	120 574	124 563	127 103	102 661	95 267
Pescado y marisco en conserva	216	90	-	125	172
Cítricos	12 920	11 913	8 610	19 103	14 926
Conservas de frutas y vegetales	18 045	27 993	23 111	15 861	25 389
Azúcar 96° valor crudo	704 405	957 457	844 596	593 694	458 210
Mieles finales	9 205	18 509	8 696	5 538	4 296
Miel de abejas	4 261	6 151	5 766	6 231	8 079
Bebidas alcohólicas (excepto vinos)	10 022	13 163	12 581	10 280	13 014
Tabaco en rama	25 536	27 619	29 311	25 785	27 048
Tabaco torcido	75 430	79 656	128 281	162 750	172 115
Sínter de Ni+Co (contenido metálico)	142 982	214 112	217 650	168 017	201 898
Óxido de Ni+Co (contenido metálico)	1 288	1 561	2 776	6 648	6 285
Sulfuro de Ni+Co (contenido metálico)	179 371	201 122	194 859	167 168	186 216
Medicamentos	48 285	53 662	47 182	35 208	26 327
Cemento	23 622	17 060	31 935	27 053	35 149
Mármol elaborado	1 306	901	379	-	-
Hierro y acero	30 444	32 607
2. Otros productos no especificados	83 722	77 387	136 291	166 075	181 677
	Porcentajes				
Total de exportaciones de bienes	100.0	100.0	100.0	100.0	100.0
1. Total de productos seleccionados	94.4	95.9	92.5	89.0	87.5
Pescado y marisco fresco y congelado	8.1	6.7	7.0	6.8	6.5
Pescado y marisco en conserva	0.0	0.0	...	0.0	0.0
Cítricos	0.9	0.6	0.5	1.3	1.0
Conservas de frutas y vegetales	1.2	1.5	1.3	1.0	1.7
Azúcar 96° valor crudo	47.2	51.3	46.4	39.3	31.5
Mieles finales	0.6	1.0	0.5	0.4	0.3
Miel de abejas	0.3	0.3	0.3	0.4	0.6
Bebidas alcohólicas (excepto vinos)	0.7	0.7	0.7	0.7	0.9
Tabaco en rama	1.7	1.5	1.6	1.7	1.9
Tabaco torcido	5.1	4.3	7.1	10.8	11.8
Sínter de Ni+Co (contenido metálico)	9.6	11.5	12.0	11.1	13.9
Óxido de Ni+Co (contenido metálico)	0.1	0.1	0.2	0.4	0.4
Sulfuro de Ni+Co (contenido metálico)	12.0	10.8	10.7	11.1	12.8
Medicamentos	3.2	2.9	2.6	2.3	1.8
Cemento	1.6	0.9	1.8	1.8	2.4
Mármol elaborado	0.1	0.0	0.0
Hierro y acero	2.0	1.7
2. Otros productos no especificados	5.6	4.1	7.5	11.0	12.5

Fuente: ONE (AEC 1996/1997/1998/1999, cuadro VI.12).

a/ Las cifras del comercio exterior de bienes pueden presentar discrepancias con las del balance de pagos por diferencias en las fuentes y metodologías. Es el caso, en particular, del período 1993-1996.

Cuadro 15

CUBA: VOLUMEN DE EXPORTACIONES DE PRINCIPALES PRODUCTOS

	Unidades	1995	1996	1997	1998	1999
Total de exportaciones de bienes	
Total de productos seleccionados	
Pescado y marisco fresco y congelado	Toneladas	11 642	11 999	9 906	7 536	8 164
Pescado y marisco en conserva	" "	101	28	-	27	57
Cítricos	" "	39 196	50 336	40 371	90 536	32 914
Conservas de frutas y vegetales	" "	16 831	30 801	32 433	15 396	24 391
Azúcar 96° valor crudo	" "	2 600 102	3 827 456	3 570 563	2 565 950	3 135 517
Mieles finales	" "	130 044	241 641	157 020	115 438	131 336
Miel de abejas	" "	4 383	4 511	3 776	4 499	5 151
Bebidas alcohólicas (excepto vinos)	hectolitros	33 271	39 676	39 510	76 451	75 692
Tabaco en rama	toneladas	8 465	9 606	11 487	7 790	7 702
Tabaco torcido	miles de unidades	67 188	68 441	92 638	113 614	110 232
Sínter de Ni+Co (contenido metálico)	tonelada contenido	17 806	29 369	32 526	36 319	37 005
Óxido de Ni+Co (contenido metálico)	" "	132	177	347	1 449	1 118
Sulfuro de Ni+Co (contenido metálico)	" "	20 016	25 612	26 587	30 199	28 934
Medicamentos	...	-	-
Cemento	toneladas	680 782	723 026	921 908	638 350	848 104
Mármol elaborado	m2	69 236	73 825	19 595	-	-
Hierro y acero	...	-	-
			Tasa de crecimiento			
Total de exportaciones de bienes	
Total de productos seleccionados	
Pescado y marisco fresco y congelado		22.8	3.1	-17.4	-23.9	8.3
Pescado y marisco en conserva		-59.8	-72.3	111.1
Cítricos		-44.1	28.4	-19.8	124.3	-63.6
Conservas de frutas y vegetales		26.7	83.0	5.3	-52.5	58.4
Azúcar 96° valor crudo		-18.4	47.2	-6.7	-28.1	22.2
Mieles finales		-41.1	85.8	-35.0	-26.5	13.8
Miel de abejas		-18.3	2.9	-16.3	19.1	14.5
Bebidas alcohólicas (excepto vinos)		-27.8	19.3	-0.4	93.5	-1.0
Tabaco en rama		47.8	13.5	19.6	-32.2	-1.1
Tabaco torcido		17.6	1.9	35.4	22.6	-3.0
Sínter de Ni+Co (contenido metálico)		21.2	64.9	10.7	11.7	1.9
Óxido de Ni+Co (contenido metálico)		-84.8	34.1	96.0	317.6	-22.8
Sulfuro de Ni+Co (contenido metálico)		48.3	28.0	3.8	13.6	-4.2
Cemento		55.4	6.2	27.5	-30.8	32.9
Mármol elaborado		50.1	6.6	-73.5
Hierro y acero	

Fuente: ONE (AEC 1996/1997/1998/1999, cuadro VI.12).

Cuadro 16

CUBA: IMPORTACIONES DE PRINCIPALES PRODUCTOS a/

	1995	1996	1997	1998	1999
	Miles de dólares				
Total de importaciones de bienes	2 882 530	3 568 997	3 987 256	4 181 192	4 323 187
1. Total de productos seleccionados	2 296 145	2 711 066	2 946 240	2 986 180	3 033 430
Carne de ave	13 067	18 850	37 768	33 797	38 197
Carne en conserva	1 128	3 055	11 666	17 843	23 831
Leche en polvo	84 985	79 050	70 426	69 795	60 156
Pescados y mariscos	28 761	25 336	19 573	22 349	31 502
Trigo en grano	132 722	156 148	158 536	178 590	122 979
Arroz consumo	107 247	126 494	83 436	99 382	141 116
Maíz en grano	42 991	49 064	32 721	9 941	8 226
Harina de trigo	30 295	51 839	43 794	42 959	26 438
Conservas de frutas y vegetales	4 555	5 609	9 876	11 929	13 001
Frijoles	49 798	49 580	71 783	42 517	64 760
Harina vegetal para pienso	49 868	62 117	nd	nd	nd
Harina animal para pienso	6 907	7 497	7 351	84	4 587
Bebidas	14 068	12 985	27 467	21 208	20 800
Caucho	8 245	9 724	8 960	8 068	5 617
Madera aserrada	5 918	7 004	nd	nd	nd
Algodón en fibras	10 964	11 170	13 729	14 841	2 876
Petróleo y derivados	850 567	958 530	970 286	664 844	707 140
Aceites vegetales crudos	15 658	22 433	20 378	15 163	43 364
Amoniaco anhidro	26 448	21 250	17 463	13 998	12 265
Sosa cáustica	2 008	3 264	2 478	2 567	2 652
Medicamentos	19 109	14 808	12 842	17 915	12 931
Urea	35 629	31 827	27 678	25 742	18 899
Superfosfato simple	815	859	882	877	1 042
Superfosfato triple	15 987	20 330	11 949	10 119	8 771
Sulfato de amonio	4 337	5 680	5 728	4 175	5 399
Cloruro de potasio	19 400	17 682	13 207	6 812	15 987
Sulfato de potasio	3 359	4 463	4 021	4 524	4 598
Herbicidas	49 732	38 310	41 965	37 302	40 800
Otros pesticidas	14 466	19 029	24 832	25 827	23 490
Neumáticos	47 156	35 276	50 365	67 993	50 287
Plywood	5 576	2 778	nd	nd	nd
Papel, cartón y sus manufacturas	22 689	33 884	54 217	60 949	61 179
Laminados de acero	65 141	95 270	nd	nd	nd
Tubos de acero	14 257	24 325	29 991	41 776	44 258
Metales no ferrosos	21 957	23 459	30 813	37 730	51 828
Maquinaria y material de transporte	426 680	561 622	856 369	1 130 414	1 134 904
Muebles	12 036	11 061	24 649	49 878	41 075
Vestuario	15 959	54 306	90 519	120 052	117 214
Calzado	15 660	35 098	58 522	74 220	71 261
2. Otros productos no especificados	586 385	857 931	1 041 016	1 195 012	1 289 757

/Continúa

Cuadro 16 (Conclusión)

	1995	1996	1997	1998	1999
	Estructura porcentual				
Total de importaciones de bienes	100.0	100.0	100.0	100.0	100.0
1. Total de productos seleccionados	79.7	76.0	73.9	71.4	70.2
Carne de ave	0.5	0.5	0.9	0.8	0.9
Carne en conserva	0.0	0.1	0.3	0.4	0.6
Leche en polvo	2.9	2.2	1.8	1.7	1.4
Pescados y mariscos	1.0	0.7	0.5	0.5	0.7
Trigo en grano	4.6	4.4	4.0	4.3	2.8
Arroz consumo	3.7	3.5	2.1	2.4	3.3
Maíz en grano	1.5	1.4	0.8	0.2	0.2
Harina de trigo	1.1	1.5	1.1	1.0	0.6
Conservas de frutas y vegetales	0.2	0.2	0.2	0.3	0.3
Frijoles	1.7	1.4	1.8	1.0	1.5
Harina vegetal para pienso	1.7	1.7
Harina animal para pienso	0.2	0.2	0.2	0.0	0.1
Bebidas	0.5	0.4	0.7	0.5	0.5
Caucho	0.3	0.3	0.2	0.2	0.1
Madera aserrada	0.2	0.2
Algodón en fibras	0.4	0.3	0.3	0.4	0.1
Petróleo y derivados	29.5	26.9	24.3	15.9	16.4
Aceites vegetales crudos	0.5	0.6	0.5	0.4	1.0
Amoniaco anhidro	0.9	0.6	0.4	0.3	0.3
Sosa cáustica	0.1	0.1	0.1	0.1	0.1
Medicamentos	0.7	0.4	0.3	0.4	0.3
Urea	1.2	0.9	0.7	0.6	0.4
Superfosfato simple	0.0	0.0	0.0	0.0	0.0
Superfosfato triple	0.6	0.6	0.3	0.2	0.2
Sulfato de amonio	0.2	0.2	0.1	0.1	0.1
Cloruro de potasio	0.7	0.5	0.3	0.2	0.4
Sulfato de potasio	0.1	0.1	0.1	0.1	0.1
Herbicidas	1.7	1.1	1.1	0.9	0.9
Otros pesticidas	0.5	0.5	0.6	0.6	0.5
Neumáticos	1.6	1.0	1.3	1.6	1.2
Plywood	0.2	0.1
Papel, cartón y sus manufacturas	0.8	0.9	1.4	1.5	1.4
Laminados de acero	2.3	2.7
Tubos de acero	0.5	0.7	0.8	1.0	1.0
Metales no ferrosos	0.8	0.7	0.8	0.9	1.2
Maquinaria y material de transporte	14.8	15.7	21.5	27.0	26.3
Muebles	0.4	0.3	0.6	1.2	1.0
Vestuario	0.6	1.5	2.3	2.9	2.7
Calzado	0.5	1.0	1.5	1.8	1.6
2. Otros productos no especificados	20.3	24.0	26.1	28.6	29.8

Fuente: ONE (AEC 1996/1997/1998/1999, cuadro VI.13).

a/ Las cifras del comercio exterior de bienes pueden presentar discrepancias con las del balance de pagos por diferencias en las fuentes y metodologías. Es el caso, en particular, del período 1993-1996.

Cuadro 17

CUBA: INTERCAMBIO COMERCIAL DE BIENES POR CONTINENTE

(Porcentajes)

	1993	1994	1995	1996	1997	1998 a/	1999 a/	2000 a/
Total	100.0	100.0	100.0	100.0	100.0	100.0	100.0	100.0
América	33.2	35.0	41.0	39.4	39.5	35.1	37.3	39.0
Asia	13.1	13.5	14.4	11.9	14.6	15.5	16.6	14.0
Europa	50.9	45.7	41.2	45.4	41.7	46.6	45.2	46.0
Europa Oriental b/	19.2	11.9	8.9	15.6	9.6	11.5	9.2	...
Resto de Europa	31.8	33.9	32.4	29.8	32.0	35.1	36.0	...
Resto del mundo	2.8	5.7	3.3	3.3	4.2	2.8	1.0	1.0

Fuente: CEPAL, sobre la base de cifras oficiales.

a/ Cifras preliminares.

b/ Incluye a los países ex-socialistas de la CAME.

Cuadro 18

CUBA: INDICADORES SELECCIONADOS DE LA ACTIVIDAD TURÍSTICA

	1995	1996	1997 a/	1998 a/	1999 a/	2000 a/	Tasas de crecimiento					
							1995	1996	1997 a/	1998 a/	1999 a/	2000 a/
Visitantes (miles)	746	1 004	1 170	1 416	1 603	1 774	20.4	34.7	16.5	21.0	13.2	10.7
Días de estancia promedio	8.7	7.3	11.3	10.1	11.0	12.0	-4.4	-16.1	54.8	-10.6	8.9	9.1
Existencia de habitaciones b/	24.2	26.9	27.2	29.1	33.4	35.4	3.9	11.2	1.1	7.0	14.8	6.0
Nivel ocupacional c/	52.6	55.9	54.0	64.0	60.0	60.7	14.3	6.3	-3.4	18.5	-6.3	1.2
Ingresos brutos d/	1 100	1 333	1 543	1 759	1 901	1 940	29.4	21.2	15.8	14.0	8.1	2.0
Ingreso medio por visitante e/	172.0	179.4	187.9	174.2	173.2	...	13.0	4.3	4.7	-7.3	-0.6	...

Fuente: CEPAL, sobre la base de cifras oficiales de la ONE.

a/ Cifras preliminares.

b/ Disponibles para el turismo internacional (en miles).

c/ Porcentajes.

d/ Millones de dólares.

e/ Ingresos brutos entre visitantes, entre pernoctación promedio. Dólares por día.

Cuadro 19

CUBA: PRINCIPALES PAÍSES DE ORIGEN DE LOS TURISTAS

(Cifras absolutas y porcentajes)

	1995	1996	1997	1998 a/	1999 a/
Cifras absolutas					
Total	745 495	1 004 336	1 170 083	1 415 832	1 602 781
De ello: Principales emisores	553 212	743 956	837 758	1 005 048	1 129 602
Canadá	143 541	162 766	169 686	215 644	276 346
Estados Unidos	20 672	27 113	34 956	46 778	62 345
Alemania	57 487	80 185	86 509	148 987	182 159
Austria	5 803	5 404	6 050	11 979	16 119
España	89 501	117 957	116 606	140 435	146 978
Francia	34 332	62 742	93 897	101 604	123 607
Italia	114 767	192 297	200 238	186 688	160 843
Suiza	6 011	10 149	14 042	21 082	26 111
Argentina	32 583	31 331	41 511	47 579	42 612
Brasil	7 825	8 513	12 993	12 697	8 776
México	32 069	37 229	52 712	61 589	70 983
Venezuela	8 621	8 270	8 558	9 986	12 723
Estructura porcentual					
Total	100.0	100.0	100.0	100.0	100.0
De ello: Principales emisores	74.2	74.1	71.6	71.0	70.5
Canadá	19.3	16.2	14.5	15.2	17.2
Estados Unidos	2.8	2.7	3.0	3.3	3.9
Alemania	7.7	8.0	7.4	10.5	11.4
Austria	0.8	0.5	0.5	0.8	1.0
España	12.0	11.7	10.0	9.9	9.2
Francia	4.6	6.2	8.0	7.2	7.7
Italia	15.4	19.1	17.1	13.2	10.0
Suiza	0.8	1.0	1.2	1.5	1.6
Argentina	4.4	3.1	3.5	3.4	2.7
Brasil	1.0	0.8	1.1	0.9	0.5
México	4.3	3.7	4.5	4.4	4.4
Venezuela	1.2	0.8	0.7	0.7	0.8

Fuente: CEPAL, sobre la base de cifras oficiales de la ONE.

a/ Cifras preliminares.

Cuadro 20

CUBA: BALANCE DE PAGOS a/

(Millones de dólares)

	1991	1992	1993	1994	1995	1996	1997 b/	1998 b/	1999 b/	2000 b/
Balance en cuenta corriente	-1 454	-420	-372	-260	-518	-167	-437	-392	-456	-600
Balance comercial	-1 138	-215	-371	-308	-639	-419	-746	-757	-715	-780
Exportaciones de bienes y servicios	3 563	2 522	1 968	2 542	2 926	3 707	3 873	4 085	4 288	4 807
Bienes c/	2 980	1 779	1 137	1 381	1 507	1 866	1 819	1 512	1 456	1 692
Servicios	584	742	832	1 160	1 419	1 841	2 054	2 572	2 832	3 115
Importaciones de bienes y servicios	4 702	2 737	2 339	2 849	3 565	4 125	4 619	4 841	5 003	5 587
Bienes d/	4 234	2 315	1 984	2 353	2 883	3 569	3 987	4 181	4 323	4 816
Servicios	468	422	355	497	683	556	632	660	680	771
Transferencias corrientes (netas)	18	43	263	470	646	744	792	813	828	850
Remesas e/	537	630	670	690	700	720
Donaciones e/	109	88	92	95	96	100
Otras transferencias e/	26	30	28	32	30
Servicio de factores	-334	-248	-264	-423	-525	-493	-483	-449	-569	-670
Balance en cuenta de capital f/	1 421	419	356	262	596	174	457	409	486	640
De ello:										
Inversión directa	54	563	5	82	442	207	205	...
Balance global	-33	-1	-16	2	78	7	20	17	30	40

Fuente: CEPAL, sobre la base de una combinación de cifras oficiales de la Oficina Nacional de Estadísticas (ONE), el Banco Central de Cuba, y estimaciones propias.

a/ Las cifras del comercio exterior de bienes pueden presentar discrepancias con las de otros cuadros por diferencias en las fuentes y metodologías. Es el caso, en particular, del período 1993-1998.

b/ Cifras preliminares.

c/ 1989-1992: exportaciones de mercancías (sin donaciones); fuente ONE, valoración fob. 1997-1999: fuente "Informe económico 1998", BCC, abril de 1999 y AEC 1999 de ONE. Año 2000: estimaciones propias.

d/ 1989-1992: importaciones de mercancías (sin donaciones); fuente ONE, valoración "según condición de compra" y cif 1997-1999: fuente "Informe económico 1998", BCC, abril de 1999 y AEC 1999 de ONE. Año 2000: estimaciones propias.

e/ Estimaciones de la CEPAL.

f/ Incluye errores y omisiones.

Cuadro 21

CUBA: SALDO DE LA DEUDA EXTERNA TOTAL EN MONEDA CONVERTIBLE

	Millones de dólares							Estructura porcentual					
	1994	1995	1996	1997	1998 a/	1999 a/	2000 a/	1995	1996	1997	1998 a/	1999 a/	2000 a/
Deuda externa total	9 083	10 504	10 465	10 146	11 209	11 078	11 000	100.0	100.0	100.0	100.0	100.0	...
Oficial bilateral	3 992	4 549	6 035	5 853	6 247	5 737	...	43.3	57.7	57.7	55.7	51.8	...
Préstamos intergubernamentales	44	47	1 376	1 512	1 601	1 640	...	0.4	13.1	14.9	14.3	14.8	...
Créditos de ayuda al desarrollo	164	181	222	209	220	204	...	1.7	2.1	2.1	2.0	1.8	...
Créditos a la exportación con seguro de gobierno	3 784	4 321	4 437	4 132	4 426	3 893	...	41.1	42.4	40.7	39.5	35.1	...
Oficial multilateral	503	601	561	521	575	17	...	5.7	5.4	5.1	5.1	0.1	...
Proveedores	2 058	2 403	1 190	1 169	1 673	1 845	...	22.9	11.4	11.5	14.9	16.7	...
Instituciones financieras	2 501	2 920	2 640	2 577	2 687	3 456	...	27.8	25.2	25.4	24.0	31.2	...
Préstamos y depósitos bancarios	2 254	2 602	2 361	2 297	2 573	3 187	...	24.8	22.6	22.6	23.0	28.8	...
Préstamos bilaterales y consorciales a mediano y largo plazo	1 135	1 222	1 133	1 116	1 362	1 909	...	11.6	10.8	11.0	12.2	17.2	...
Depósitos a corto plazo	1 119	1 380	1 229	1 181	1 211	1 278	...	13.1	11.7	11.6	10.8	11.5	...
Créditos para importaciones corrientes	248	317	279	280	113	269	...	3.0	2.7	2.8	1.0	2.4	...
Otros créditos	29	31	30	26	27	23	...	0.3	0.3	0.3	0.2	0.2	...

Fuente: CEPAL, sobre la base de cifras del Banco Central de Cuba.

a/ Cifras preliminares.

Cuadro 22

CUBA: ESTRUCTURA DEL EMPLEO

(Porcentajes)

	1994	1995	1996	1997 a/	1998 a/	1999 a/	2000 a/
Población ocupada	100.0	100.0	100.0	100.0	100.0	100.0	100.0
Entidades estatales b/	81.6	77.9	77.7	76.6	75.0	74.4	75.0
Cooperativas	8.4	9.7	9.6	9.1	8.8	8.5	8.4
Empresas mixtas y sociedades mercantiles	2.1	2.4	2.9	3.5	4.0	4.2	4.5
Organizaciones políticas, de masas y sociales c/	0.9	0.9	1.1	1.0	1.0
Privado nacional	3.7	5.2	5.4	6.3	8.1	8.9	9.0
Por cuenta propia	3.2	3.8	3.3	3.5	3.0	4.1	3.1

Fuente: CEPAL, sobre la base de cifras oficiales.

a/ Cifras preliminares.

b/ A partir de 1999 incluye organizaciones políticas, de masas y sociales.

c/ A partir de 1999 se incluye en entidades estatales.

CUBA: PRESUPUESTO DE INGRESOS Y GASTOS DEL ESTADO

	Millones de pesos						
	1995	1996	1997	1998	1999 a/	2000 a/	2001 b/
1. Ingresos totales	13 043	12 243	12 204	12 502	13 419	14 505	14 400
1.1. Ingresos corrientes	10 720	11 564	11 574	12 014	12 978	14 105	14 044
1.1.1. Tributarios	7 974	7 969	8 574	9 252	10 535	11 291	11 239
1.1.1.1. Indirectos	6 165	5 513	5 330	5 543	6 336	6 625	6 260
Impuesto de circulación y sobre ventas	3 025	2 734	2 570	2 784	3 196	3 693	3 347
Impuestos especiales	2 659	2 345	2 306	2 292	2 591	2 332	2 303
Impuesto sobre los servicios	481	434	454	467	550	600	610
1.1.1.2. Directos	1 808	2 456	3 244	3 709	4 199	4 666	4 979
Impuesto sobre utilidades	205	469	850	1 132	1 333	1 570	1 727
Impuesto por utilización de la fuerza de trabajo	108	249	562	706	817	960	1 020
Impuesto sobre ingresos personales	118	216	263	275	289	292	292
Contribución a la seguridad social	898	959	1 071	1 025	1 115	1 170	1 240
Otros impuestos y derechos	479	563	499	571	645	674	700
1.1.2. No tributarios	2 746	3 595	3 000	2 762	2 443	2 814	2 805
Aportes de empresas estatales c/	1 746	2 043	1 449	1 444	1 092	1 188	1 325
Otros ingresos no tributarios d/	1 001	1 552	1 551	1 318	1 351	1 626	1 480
1.2. De capital	2 323	679	630	489	441	400	356
Depreciación	760	642	566	463	423	384	340
Venta de activos fijos e/	1 563	37	63	25	18	16	16
2. Gastos totales	13 809	12 814	12 663	13 062	14 031	15 243	15 179
2.1. Gastos corrientes	12 064	10 770	10 824	11 481	11 968	13 443	13 429
2.1.1. Actividades presupuestadas	6 510	6 939	6 808	7 082	8 122	9 342	10 080
Educación	1 359	1 421	1 454	1 510	1 830	2 125	2 360
Salud	1 108	1 190	1 265	1 345	1 553	1 726	1 815
Defensa y orden interior	610	497	638	537	752	935	1 060
Seguridad social	1 594	1 630	1 636	1 705	1 786	1 786	1 845
Administración	366	398	431	438	457	537	584
Viviendas y servicios comunales	411	462	488	566	684	751	769
Esfera productiva	166	155	156	159	157	182	192
Cultura y arte	163	165	165	169	191	226	311
Ciencia y tecnología	112	118	122	126	128	151	163
Deportes	125	114	109	104	141	148	162
Bienestar (asistencia social)	119	128	135	145	158	185	200
Otras actividades	447	473	475	485	518	590	619
Variación cuentas por pagar	-70	188	-265	-206	-232
Del total:							
Salarios	2 083	2 105	2 117	2 032	2 573	2 930	3 196
Otros gastos	4 427	4 834	4 691	5 050	5 781	6 412	6 884
2.1.2. Transferencias al sector empresarial y cooperativo	3 096	3 206	2 954	2 973	2 869	2 841	2 549
Subsidios por pérdidas	1 803	1 624	1 350	1 139	770	460	280
Subsidios por diferencias de precios y a productos	676	867	758	1 352	1 781	2 126	2 066
Otros	298	114	128	97	118	142	142
Ayuda económica a las UBPC f/	319	601	718	385	200	113	61

/Continúa

Cuadro 23-A (Conclusión)

	Millones de pesos						
	1995	1996	1997	1998	1999 a/	2000 a/	2001 b/
2.1.3. Operaciones financieras	236	386	381	426	421	490	500
2.1.4. Gastos extraordinarios	2 222	239	681	1 000	556	770	...
2.1.5. Reservas	300
2.2. Gastos de capital	1 745	2 043	1 839	1 581	2 063	1 800	1 750
3. Resultado en operaciones corrientes	-1 344	794	751	533	1 010	662	615
4. Saldo fiscal	-766	-571	-459	-560	-612	-738	-779
PIB a precios corrientes (CEPAL)	23 025	24 481	24 675	25 863	27 597	29 170	30 630

Fuente: CEPAL, sobre la base de cifras del Ministerio de Finanzas y Precios.

a/ Cifras preliminares.

b/ Presupuesto del año 2001.

c/ Hasta 1994 corresponde al rubro "Aportes sobre la ganancia".

d/ Incluye diferencial de precios del comercio exterior, otras contribuciones empresariales e ingresos externos netos.

e/ En el año 1995 se incluyen Ingresos de Capital extraordinarios por venta de activos fijos por valor de 1 450 millones de pesos.

f/ Unidades Básicas de Producción Cooperativa (UBPC).

Cuadro 23-B

CUBA: PRESUPUESTO DE INGRESOS Y GASTOS DEL ESTADO

	Tasas de crecimiento						
	1995	1996	1997	1998	1999 a/	2000 a/	2001 b/
1. Ingresos totales	2.2	-6.1	-0.3	2.4	7.3	8.1	-0.7
1.1. Ingresos corrientes	-1.4	7.9	0.1	3.8	8.0	8.7	-0.4
1.1.1. Tributarios	13.1	-0.1	7.6	7.9	13.9	7.2	-0.5
1.1.1.1. Indirectos	10.2	-10.6	-3.3	4.0	14.3	4.6	-5.5
Impuesto de circulación y sobre ventas	-10.1	-9.6	-6.0	8.3	14.8	15.6	-9.4
Impuestos especiales	53.4	-11.8	-1.7	-0.6	13.0	-10.0	-1.2
Impuesto sobre los servicios	-3.3	-9.8	4.6	2.9	17.8	9.1	1.7
1.1.1.2. Directos	24.4	35.8	32.1	14.3	13.2	11.1	6.7
Impuesto sobre utilidades	381.7	128.3	81.3	33.2	17.8	17.8	10.0
Impuesto por utilización de la fuerza de trab	291.7	130.2	125.9	25.6	15.7	17.5	6.3
Impuesto sobre ingresos personales	27.0	83.0	21.9	4.3	5.2	1.1	0.0
Contribución a la seguridad social	2.0	6.8	11.6	-4.3	8.8	4.9	6.0
Otros impuestos y derechos	16.8	17.7	-11.5	14.5	12.9	4.6	3.9
1.1.2. No Tributarios	-28.2	30.9	-16.6	-7.9	-11.6	15.2	-0.3
Aportes de empresas estatales c/	-21.3	17.0	-29.1	-0.3	-24.4	8.8	11.5
Otros ingresos no tributarios	-37.7	55.1	-0.1	-15.1	2.5	20.4	-9.0
1.2. De capital	23.3	-70.8	-7.3	-22.4	-9.7	-9.3	-11.0
Depreciación	-32.7	-15.5	-11.8	-18.2	-8.7	-9.2	-11.5
Venta de activos fijos	107.4	-97.7	72.5	-60.3	-27.1	-12.6	0.0
2. Gastos totales	-2.6	-7.2	-1.2	3.2	7.4	8.6	-0.4
2.1. Gastos corrientes	4.9	-10.7	0.5	6.1	4.2	12.3	-0.1
2.1.1. Actividades presupuestadas	-0.9	6.6	-1.9	4.0	14.7	15.0	7.9
Educación	1.8	4.6	2.3	3.8	21.2	16.1	11.1
Salud	4.4	7.4	6.3	6.3	15.5	11.1	5.2
Defensa y orden interior	-6.3	-18.6	28.3	-15.7	40.1	24.3	13.4
Seguridad social	4.0	2.3	0.3	4.2	4.7	0.0	3.3
Administración	0.4	8.6	8.5	1.5	4.5	17.4	8.8
Viviendas y servicios comunales	30.5	12.4	5.4	16.0	21.0	9.7	2.4
Esfera productiva	-7.1	-6.8	0.6	2.3	-1.4	16.1	5.5
Cultura y arte	1.7	1.6	-0.3	2.5	13.2	18.3	37.6
Ciencia y tecnología	5.7	5.3	3.4	3.6	1.7	17.9	7.9
Deportes	1.7	-9.3	-3.9	-4.7	35.2	5.2	9.5
Bienestar	26.8	8.2	5.3	7.5	8.4	17.4	8.1
Otras actividades	-30.5	5.8	0.4	2.0	6.9	13.9	4.9
Variación cuentas por pagar	-3 794.7	-367.2	-241.2	-22.1	12.5
Del total:							
Salarios	-2.0	1.1	0.6	-4.0	26.6	13.9	9.1
Otros gastos	-0.3	9.2	-2.9	7.6	14.5	10.9	7.4
2.1.2. Transferencias al sector empresarial y cooperativo	-26.7	3.6	-7.9	0.6	-3.5	-1.0	-10.3
Subsidios por pérdidas	-47.7	-9.9	-16.9	-15.6	-32.4	-40.3	-39.1
Subsidios por diferencias de precios y a productos	32.6	28.3	-12.6	78.4	31.7	19.4	-2.8
Otros	51.0	-61.8	12.5	-24.4	22.0	20.0	0.0
Ayuda económica a las UBPC d/	370.5	88.3	19.6	-46.4	-48.2	-43.4	-46.0

/Continúa

Cuadro 23-B (Conclusión)

	Tasa de crecimiento						
	1995	1996	1997	1998	1999 a/	2000 a/	2001 b/
2.1.3. Operaciones financieras	311.0	63.4	-1.3	11.9	-1.2	16.4	2.0
2.1.4. Gastos extraordinarios	241.9	-89.2	184.7	46.9	-44.4	38.6	...
2.1.5. Reservas
2.2. Gastos de capital	-35.0	17.1	-10.0	-14.0	30.5	-12.7	-2.8
3. Resultado en operaciones corrientes	-116.2	159.1	-5.5	-29.0	89.7	-34.5	-7.1
4. Saldo fiscal	46.1	25.4	19.6	-21.9	-9.3	-20.6	-5.6

Fuente: CEPAL, sobre la base de cifras del Ministerio de Finanzas y Precios.

a/ Cifras preliminares.

b/ Presupuesto del año 2001.

c/ Hasta 1994 corresponde al rubro "Aportes sobre la ganancia".

d/ Unidades Básicas de Producción Cooperativa (UBPC).

Cuadro 23-C

CUBA: PRESUPUESTO DE INGRESOS Y GASTOS DEL ESTADO

	Porcentajes del PIB						
	1995	1996	1997	1998	1999 a/	2000 a/	2001 b/
1. Ingresos totales	56.6	50.0	49.5	48.3	48.6	49.7	47.0
1.1. Ingresos corrientes	46.6	47.2	46.9	46.5	47.0	48.4	45.9
1.1.1. Tributarios	34.6	32.6	34.7	35.8	38.2	38.7	36.7
1.1.1.1. Indirectos	26.8	22.5	21.6	21.4	23.0	22.7	20.4
Impuesto de circulación y sobre ventas	13.1	11.2	10.4	10.8	11.6	12.7	10.9
Impuestos especiales	11.5	9.6	9.3	8.9	9.4	8.0	7.5
Impuesto sobre los servicios	2.1	1.8	1.8	1.8	2.0	2.1	2.0
1.1.1.2. Directos	7.9	10.0	13.1	14.3	15.2	16.0	16.3
Impuesto sobre utilidades	0.9	1.9	3.4	4.4	4.8	5.4	5.6
Impuesto por utilización de la fuerza de trabajo	0.5	1.0	2.3	2.7	3.0	3.3	3.3
Impuesto sobre ingresos personales	0.5	0.9	1.1	1.1	1.0	1.0	1.0
Contribución a la seguridad social	3.9	3.9	4.3	4.0	4.0	4.0	4.0
Otros impuestos y derechos	2.1	2.3	2.0	2.2	2.3	2.3	2.3
1.1.2. No Tributarios	11.9	14.7	12.2	10.7	8.9	9.6	9.2
Aportes de empresas estatales c/	7.6	8.3	5.9	5.6	4.0	4.1	4.3
Otros ingresos no tributarios	4.3	6.3	6.3	5.1	4.9	5.6	4.8
1.2. De capital	10.1	2.8	2.6	1.9	1.6	1.4	1.2
Depreciación	3.3	2.6	2.3	1.8	1.5	1.3	1.1
Venta de activos fijos	6.8	0.1	0.3	0.1	0.1	0.1	0.1
2. Gastos totales	60.0	52.3	51.3	50.5	50.8	52.3	49.6
2.1. Gastos corrientes	52.4	44.0	43.9	44.4	43.4	46.1	43.8
2.1.1. Actividades presupuestadas	28.3	28.3	27.6	27.4	29.4	32.0	32.9
Educación	5.9	5.8	5.9	5.8	6.6	7.3	7.7
Salud	4.8	4.9	5.1	5.2	5.6	5.9	5.9
Defensa y orden interior	2.6	2.0	2.6	2.1	2.7	3.2	3.5
Seguridad social	6.9	6.7	6.6	6.6	6.5	6.1	6.0
Administración	1.6	1.6	1.7	1.7	1.7	1.8	1.9
Viviendas y servicios comunales	1.8	1.9	2.0	2.2	2.5	2.6	2.5
Esfera productiva	0.7	0.6	0.6	0.6	0.6	0.6	0.6
Cultura y arte	0.7	0.7	0.7	0.7	0.7	0.8	1.0
Ciencia y tecnología	0.5	0.5	0.5	0.5	0.5	0.5	0.5
Deportes	0.5	0.5	0.4	0.4	0.5	0.5	0.5
Bienestar	0.5	0.5	0.5	0.6	0.6	0.6	0.7
Otras actividades	1.9	1.9	1.9	1.9	1.9	2.0	2.0
Variación cuentas por pagar	-0.3	0.8	-1.1	-0.8	-0.8	0.0	0.0
Del total:							
Salarios	9.0	8.6	8.6	7.9	9.3	10.0	10.4
Otros gastos	19.2	19.7	19.0	19.5	20.9	22.0	22.5
2.1.2. Transferencias al sector empresarial y cooperativo	13.4	13.1	12.0	11.5	10.4	9.7	8.3
Subsidios por pérdidas	7.8	6.6	5.5	4.4	2.8	1.6	0.9
Subsidios por diferencias de precios y a productos	2.9	3.5	3.1	5.2	6.5	7.3	6.7
Otros	1.3	0.5	0.5	0.4	0.4	0.5	0.5
Ayuda económica a las UBPC d/	1.4	2.5	2.9	1.5	0.7	0.4	0.2
2.1.3. Operaciones financieras	1.0	1.6	1.5	1.6	1.5	1.7	1.6
2.1.4. Gastos extraordinarios	9.7	1.0	2.8	3.9	2.0	2.6	0.0
2.1.5. Reservas	0.0	0.0	0.0	0.0	0.0	0.0	1.0

/Continúa

Cuadro 23-C (Conclusión)

	Porcentajes del PIB						
	1995	1996	1997	1998	1999 a/	2000 a/	2001 b/
2.2. Gastos de capital	7.6	8.3	7.5	6.1	7.5	6.2	5.7
3. Resultado en operaciones corrientes	-5.8	3.2	3.0	2.1	3.7	2.3	2.0
4. Saldo fiscal	-3.3	-2.3	-1.9	-2.2	-2.2	-2.5	-2.5

Fuente: CEPAL, sobre la base de cifras del Ministerio de Finanzas y Precios.

a/ Cifras preliminares.

b/ Presupuesto del año 2001.

c/ Hasta 1994 corresponde al rubro "Aportes sobre la ganancia".

d/ Unidades Básicas de Producción Cooperativa (UBPC).

Cuadro 24

CUBA: EVOLUCIÓN DEL TIPO DE CAMBIO NOMINAL

(Pesos por dólar)

	Tipo de cambio oficial	Tipo de cambio extraoficial		
		Mitad de año	Fin de año	Promedio anual
1990	1.0	...	7.0	7.0
1991	1.0	...	20.0	20.0
1992	1.0	35.0	45.0	35.0
1993	1.0	55.0	100.0	78.0
1994	1.0	130.0	60.0	95.0
1995	1.0	35.0	25.0	32.1
1996	1.0	22.0	19.0	19.2
1997	1.0	23.0	23.0	23.0
1998 a/	1.0	20.0	21.0	21.0
1999 a/	1.0	20.1	20.2	20.0
2000 a/	1.0	21.0	21.0	21.0

Fuente: CEPAL, sobre la base de una combinación de cifras del Banco Central de Cuba y estimaciones propias

a/ Cifras preliminares.

Cuadro 25

CUBA: LIQUIDEZ MONETARIA

(Millones de pesos)

	1994	1995	1996	1997	1998 a/	1999 a/	2000 a/
Saldo al final del período	9 944	9 251	9 534	9 441	9 710	9 902	10 350
Efectivo en circulación	3 602	3 547	3 981	4 014	4 283	4 568	4 770
Ahorro ordinario	6 342	5 704	5 553	5 427	5 427	5 334	5 580
Saldo como porcentaje del PIB	48.8	40.2	38.9	38.3	37.5	35.9	35.5

Fuente: Sobre la base de cifras del Banco Central de Cuba, "Informe económico", varios años, y estimaciones propias.

a/ Cifras preliminares.

Cuadro 26

CUBA: INDICADORES MONETARIOS a/

	Millones de pesos						Tasas de crecimiento					
	1995	1996	1997	1998 a/	1999 a/	2000 a/	1995	1996	1997	1998 b/	1999 b/	2000 b/
Ingresos	12 830	13 134	14 154	15 467	17 313	18 365	2.1	2.4	7.8	9.3	11.9	6.1
Circulación mercantil	10 154	9 946	10 238	10 572	11 566	11 845	1.7	-2.0	2.9	3.3	9.4	2.4
Ventas de mercancías	6 309	15.8
Alimentación pública	3 845	-15.3
Servicios de transporte	363	329	302	281	286	316	1.4	-9.4	-8.3	-7.0	1.9	10.5
Cobros de vivienda, electricidad, gas y agua	575	524	535	548	646	722	15.5	-8.9	2.0	2.4	17.9	11.8
Variación en cuentas de ahorro	-	-	-	-
Otras entradas	1 738	2 335	3 081	4 067	4 815	5 482	0.8	34.3	31.9	32.0	18.4	13.9
Egresos	12 776	13 568	14 187	15 736	17 598	18 853	10.0	6.2	4.6	10.9	11.8	7.1
Salarios, sueldos y pagos UBPC c/	8 537	8 840	8 889	9 011	9 721	10 386	2.6	3.5	0.5	1.4	7.9	6.8
Seguridad social	1 855	1 750	1 707	1 705	1 759	1 765	1.9	-5.7	-2.4	-0.1	3.2	0.3
Variación en cuentas de ahorro	767	320	226	85	179	43	265.2	-58.3	-29.3	-62.2	109.6	-76.0
Otras salidas	1 617	2 658	3 365	4 934	5 939	6 659	27.6	64.4	26.6	46.6	20.4	12.1
Saldos	54	-434	-33	-268	-285	-488

Fuente: Banco Central de Cuba, "Informe económico", varios años; ONE: AEC 1998 y 1999, cuadro IV-2.

a/ Cifras preliminares.

b/ No incluye operaciones en divisas o pesos convertibles.

c/ Unidades Básicas de Producción Cooperativa (UBPC).

Cuadro 27

CUBA: TASAS DE INTERÉS DE LOS CERTIFICADOS DE DEPÓSITOS A TÉRMINO Y
DEPÓSITOS A PLAZO FIJO

(En marzo de 2001)

Moneda	Personas	Plazos (meses)			
		6	12	24	36
Dólares	Naturales	1.75	2.00	2.25	2.75
Pesos convertibles	Naturales	3.00	3.50	4.50	5.50
Pesos cubano	Naturales	3.50	4.50	6.00	7.50

Fuente: Sobre la base de cifras del Banco de Crédito y Comercio (BANDEC).