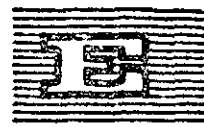


C2



NACIONES UNIDAS
CONSEJO
ECONOMICO
Y SOCIAL



LIMITADO
CEPAL/MEX/1053
24 de julio de 1981

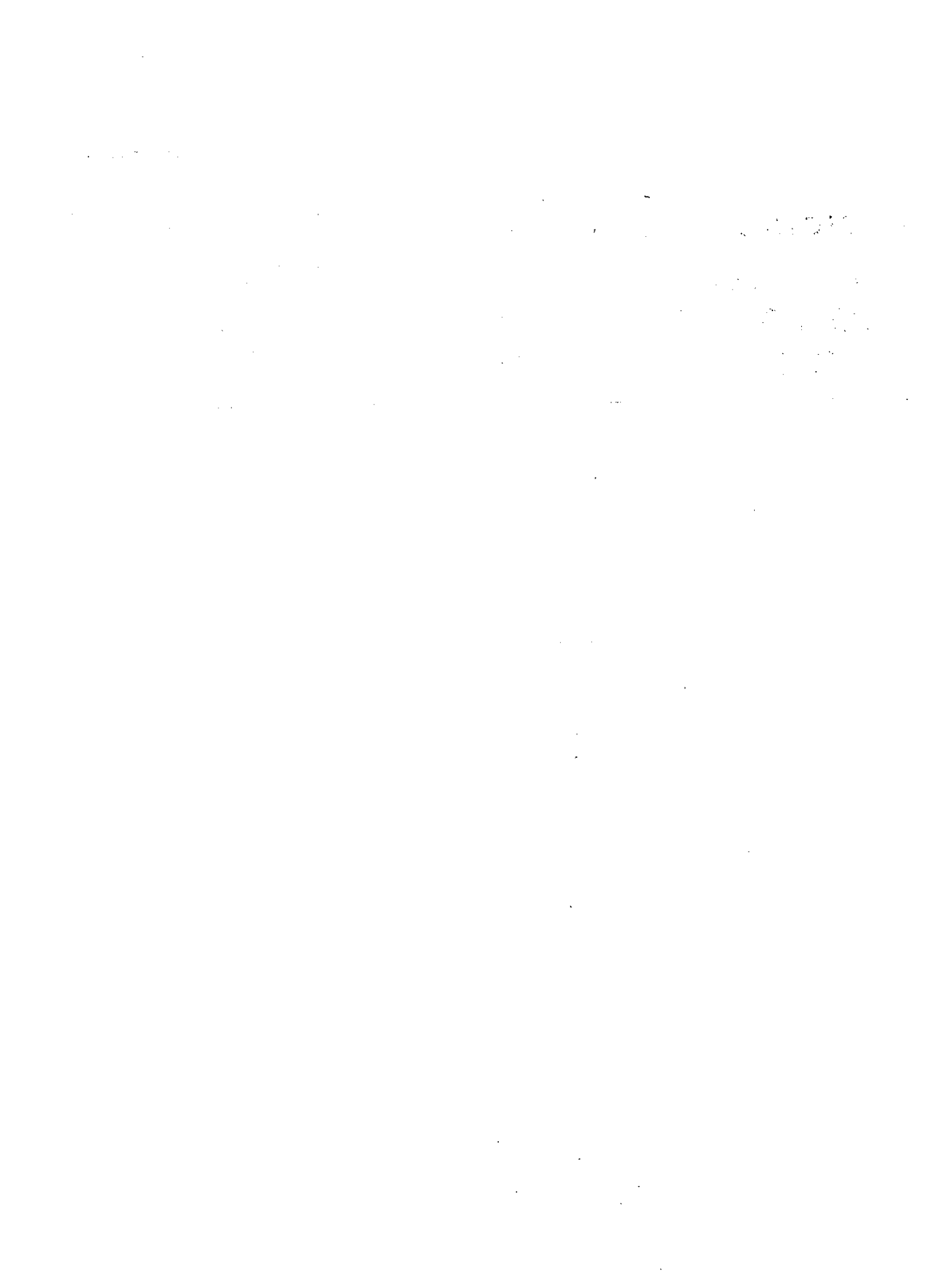
ORIGINAL: ESPAÑOL

CEPAL

Comisión Económica para América Latina

LA EVOLUCION DE LA ECONOMIA CENTROAMERICANA EN 1980

81-7-351



INDICE

	<u>Página</u>
1. Rasgos principales de la evolución reciente: Introducción y síntesis	1
2. Oferta y demanda globales	4
3. Los sectores productivos	9
4. Empleo, remuneraciones y precios	12
5. El sector externo	14
a) Exportaciones	14
b) Importaciones	16
c) La relación de intercambio	17
d) La cuenta de capital	18
6. Situación fiscal y monetaria	19
7. Evolución del comercio intrarregional	21

INDICE DE CUADROS

Cuadro

1	Principales indicadores económicos	27
2	Oferta y demanda globales	29
3	Producto interno bruto a costo de factores por actividad económica	32
4	Indicadores del sector externo	35
5	Evolución de la exportación <u>fob</u> de los principales productos y de la destinada al Mercado Común Centroamericano	36
6	Evolución de la importación <u>cif</u>	38
7	Balance de pagos	40
8	Indices de precios del comercio exterior	41
9	Ingresos y gastos del conjunto de los gobiernos centrales de cada uno de los países	42
10	Balance monetario por países	43
11	Comercio exterior	45
12	Intercambio regional de bienes y servicios	47
13	Importancia relativa del comercio regional respecto al total del comercio exterior	48
14	Relación de las exportaciones de bienes y servicios con respecto al producto interno bruto	49

1. Rasgos principales de la evolución reciente:
Introducción y síntesis

El ritmo de expansión de las economías centroamericanas experimentó, a partir de 1978, una gradual y progresiva desaceleración debido a que, por circunstancias adversas tanto de origen interno como externo, principiaron a dar muestras de debilitamiento precisamente aquellos factores que en el pasado habían impulsado el crecimiento.

En primer lugar, el sector exportador se vio fuertemente limitado por el descenso en la demanda de una economía mundial deprimida y por la inestabilidad en las cotizaciones internacionales de los principales productos. En segundo término, las dificultades que enfrentaba el mercado común^{1/} y el relativo agotamiento del proceso de sustitución de importaciones determinaron una desaceleración en el sector industrial. Por último, restricciones financieras y elementos de carácter extraeconómico contribuyeron a menoscabar el proceso de formación de capital.

En 1980, al continuar ejerciendo influencia negativa aquellos factores y surgir nuevos desequilibrios, las economías centroamericanas sufrieron un año particularmente adverso y permanecieron en conjunto virtualmente estancadas.^{2/} (Véase el cuadro 1.)

En el análisis global, la economía nicaragüense pareció escapar a la tendencia general. Pero si bien los principales indicadores de actividad productiva resultaron positivos, solamente representaron una recuperación parcial de los bajos niveles a los cuales había descendido la economía de ese país en los años anteriores. Esas circunstancias adversas limitaron los efectos del importante esfuerzo de reconstrucción realizado a partir de 1979, especialmente por el sector público.

La coyuntura internacional de 1980 jugó un papel importante en la configuración de ese cuadro depresivo. En primer lugar, persistió la

1/ Véase, CEPAL, Evolución de la integración centroamericana en 1980 (CEPAL/MEX/1048), mayo de 1981.

2/ Para un análisis más detallado de las economías de cada uno de los países centroamericanos, véanse las Notas para el Estudio Económico de América Latina, 1980: de Costa Rica (CEPAL/MEX/1041); de El Salvador (CEPAL/MEX/1045); de Guatemala (CEPAL/MEX/1038); de Honduras (CEPAL/MEX/1039), y de Nicaragua (CEPAL/MEX/1042), documentos en los que se basan estos comentarios.

inestabilidad de las cotizaciones internacionales, que tendieron a decrecer especialmente en la segunda mitad del año, lo cual, unido al debilitamiento de la demanda internacional de productos primarios, contribuyó a desalentar al sector agroexportador. En segundo término, el sostenido encarecimiento de los productos importados debilitó el poder de compra de las exportaciones, trasladó sus efectos sobre los costos de producción, contribuyendo al recrudecimiento de la inflación, y agudizó el desequilibrio del balance de pagos. En ese comportamiento fue decisivo el espectacular incremento en el precio de los hidrocarburos que en algunos casos fue hasta de un 65%. Por último, las fuentes tradicionales de financiamiento externo endurecieron sus condiciones, y el flujo de inversión extranjera descendió bruscamente, por lo que se deterioró aún más la posición financiera de la región respecto del exterior.

En el orden interno, las prolongadas tensiones sociales y políticas en algunos países terminaron de alentar una actitud cautelosa entre el sector empresarial, que se tradujo en el retraso o la cancelación de proyectos de inversión o producción y en una fuga de capitales elevada que contribuyó a reducir a niveles sin precedentes las reservas monetarias.

El encarecimiento de las importaciones y deficiencias en la oferta interna de alimentos en la mayoría de los países aceleraron las tensiones inflacionarias de años anteriores pese a la escasa liquidez con que contaron sus economías. Ello produjo un deterioro en el ingreso real de los asalariados, adicional al provocado por el aumento en el número de desocupados, y por lo tanto debilitó la demanda interna de ese sector de la población.

Ante la perspectiva económica poco favorable, los gobiernos centrales diseñaron políticas expansionistas del gasto, y en particular de la inversión, para compensar la baja en la actividad privada. Esos esfuerzos permitieron neutralizar parcialmente aquellas tendencias, pero, por otra parte, aunados a ritmos decrecientes en las recaudaciones debido a la atonía generalizada de las economías, contribuyeron a agravar los desequilibrios fiscales. Esto último implicó al mismo tiempo un aumento

/de la presión

de la presión del crédito público sobre un sistema financiero que operó con escasa liquidez.

Dentro de este marco adverso, uno de los pocos elementos de signo positivo fue el repunte de comercio intrarregional --pese a las dificultades que enfrentó el programa de integración-- debido, en gran parte, a los requerimientos excepcionales de importaciones que demandó el proceso de reconstrucción de Nicaragua, y a la adopción de algunos mecanismos de cooperación entre bancos centrales para financiar el comercio intrarregional, todo lo cual vino a demostrar, una vez más, que se sigue manteniendo la interdependencia económica de la región.

2. Oferta y demanda globales

La economía centroamericana mostró, por tercer año consecutivo, una clara tendencia hacia el estancamiento. Luego de la aceleración observada durante el bienio 1976-1977,^{3/} el producto bruto global de la región experimentó un reducido incremento en 1978 (3.6%), un leve descenso en 1979 (0.4%) y un pequeño aumento en 1980 (1.3%), con lo cual evolucionó, en promedio, a una tasa anual de sólo 0.8% en el último trienio, que significó un deterioro de las condiciones medias de vida de la población centroamericana. (Véase de nuevo el cuadro 1.)

Tal situación se debió al comportamiento relativamente homogéneo de las cinco economías, con excepción, por un lado, de Nicaragua, país que en 1980 se recuperó parcialmente de los descensos registrados en el bienio anterior^{4/} y, por otro lado, de El Salvador, cuya economía sufrió una contracción por segundo año consecutivo. (Véase el cuadro 2.)

El estancamiento promedio de la región fue el resultado de una combinación de elementos coyunturales adversos, la mayoría de ellos comunes a todos los países, entre los que destacaron el deterioro en la relación de intercambio con el resto del mundo y el recrudecimiento de las presiones inflacionarias que, junto con la agudización de ciertos desequilibrios seculares y la presencia de factores extraeconómicos desfavorables, se fueron conjugando para delinear un marco depresivo de carácter general. Así, con algunas excepciones, tales tendencias se reflejaron en los componentes de la oferta y demanda globales y en el resto de las variables macroeconómicas.

El volumen de las importaciones de bienes y servicios (sin incluir las transacciones intrarregionales) descendió por segundo año consecutivo, como consecuencia del letargo de la demanda interna y de las medidas para equilibrar el balance de pagos aplicadas por todos los países con diferente grado de intensidad, ante la declinación de las reservas monetarias internacionales.

3/ Véase, CEPAL, La evolución de la economía centroamericana en 1977, (CEPAL/MEX/78/12).

4/ Véanse, CEPAL, Nicaragua: Repercusiones económicas de los acontecimientos políticos recientes (E/CEPAL/G.1091), agosto de 1979, y Nicaragua: Notas para el Estudio Económico de América Latina, 1979 (CEPAL/MEX/1025/Rev.1), junio de 1980.

Los países de la región no sólo han dependido del exterior para colocar en los mercados internacionales los excedentes de algunos de sus productos, han estado supeditados también, y cada día en mayor grado, al abastecimiento externo para suplir las insuficiencias de su producción para el consumo interno. Sin embargo, durante los últimos tres años, esta variable experimentó una baja más pronunciada que la de la actividad económica, por lo que el coeficiente de importación con respecto al producto se redujo sucesivamente, aun cuando todavía superó al de 1970.

A nivel de países destacó el crecimiento espectacular de las compras de Nicaragua (43.4%), en contraste con los descensos de 1978 y 1979 --el valor absoluto fue similar al de dos años atrás-- y si bien el coeficiente de importación se encuentra entre los más altos de la región (28.4%), resultó congruente con la reactivación de la demanda, la reposición de existencias de bienes importados, y las necesidades de abastecimiento interno derivadas de la lenta recuperación de la producción interna. En todo caso, debe observarse que se trata de una de las economías estructuralmente más abiertas de la región, ya que el coeficiente de importación excedió de 23% a mediados del decenio.

La combinación del leve incremento del producto y el descenso en las importaciones contrajo nuevamente la oferta regional global (0.1%) después de la baja registrada en 1979 (0.7%). En dicho resultado sobresalieron el notable aumento observado en Nicaragua (16.5%) --que sólo constituyó una recuperación parcial, ya que en términos absolutos fue inferior a la oferta global de cinco años atrás-- y la contracción sufrida por El Salvador.

Por el lado de la demanda, todas las variables, exceptuando las relacionadas con el gasto público, reflejaron la depresión de la actividad productiva.

Desde finales de 1978, la inversión privada principió a mostrar ciertos signos de debilidad y en el último bienio se definió una clara tendencia declinante, al descender ésta 8.7% en 1979 y 19.3% en 1980, como reflejo de la profunda crisis en que se encuentra la economía de la región. Las implicaciones de esa baja van más allá de su influencia directa en el nivel de la demanda global, puesto que significaron un importante grado de descapitalización cuyas consecuencias habrán de proyectarse en la capacidad productiva futura.

En 1979, la inversión fija privada de El Salvador, Guatemala y Nicaragua experimentó un fuerte descenso en tanto que en Honduras se observó una desaceleración y en Costa Rica casi se mantuvo el nivel de 1978. En 1980, cuatro de los países registraron tasas de signo negativo y en Nicaragua, pese a que la inversión creció en términos absolutos, este aumento fue reducido, sobre todo al tomar en cuenta los bajos niveles a los que aquélla había llegado en los años precedentes. Para ilustrar lo anterior, obsérvese que el valor de la inversión privada de Nicaragua en 1980 (37 millones de pesos centroamericanos), apenas representó poco más de la tercera parte de la realizada diez años atrás.

Distintos y muy variados factores causaron tal debilitamiento de la actividad inversora en cada uno de los países; sin embargo, algunos elementos resultaron comunes o sus efectos nacionales se proyectaron hacia el resto de Centroamérica.

Las crecientes tensiones sociales y políticas que han venido afectando a la mayoría de los países de la región han contribuido sin duda a fomentar una actitud cautelosa o de expectativas adversas entre los sectores empresariales, de ahí que se hayan diferido o cancelado diversos proyectos de inversión.

Por otra parte, las tendencias depresivas nacionales se fueron reforzando mutuamente como consecuencia del considerable nivel de interdependencia que mantienen las economías de la región, pese a las vicisitudes del proceso de integración.

La reducción de las reservas monetarias internacionales --causada en buena parte por la fuga de capitales-- operó como un factor contraccionista sobre las variables financieras; ello se tradujo en cierta falta de liquidez del sistema bancario que a su vez presionó sobre todas las variables, pero principalmente sobre la inversión.

Al mismo tiempo, el recrudecimiento de las tensiones inflacionarias repercutió negativamente sobre el nivel de los salarios reales debilitando a la demanda interna, e incrementando, en consecuencia, la capacidad instalada ociosa de un conjunto de ramas industriales.

/Finalmente,

Finalmente, la inversión extranjera, que en otros años jugó un papel importante en el proceso de capitalización, se redujo significativamente en 1980, debido a los riesgos que suponía la situación imperante en algunos países de la región.

El consumo privado se incrementó en una tasa equivalente a la demográfica (3.0%) por lo que no fue posible recuperar el descenso de casi 6% en el consumo por habitante registrado en 1979. Aún más, en términos absolutos ese resultado global estuvo definido por el importante aumento en el caso de Nicaragua, como resultado de los esfuerzos redistributivos realizados, en tanto que en Guatemala y Honduras sólo se alcanzaron tasas similares a las demográficas, en Costa Rica se estancó y en El Salvador, en congruencia con el resto de las variables económicas, descendió por segundo año consecutivo, reflejando el creciente deterioro de las condiciones medias de vida.

No obstante lo anterior, conviene señalar que, como se verá más adelante, indicadores de la producción manifiestan que fue posible cubrir el consumo básico, hecho atribuible probablemente a una racionalización del gasto familiar ante las perspectivas inciertas, en tanto que el consumo suntuario y de bienes duraderos registró el mayor descenso en la región.

El gasto público, continuando la tendencia observada desde principios del decenio, fue la única variable de la demanda que evolucionó en forma dinámica y con un alto grado de homogeneidad en todos los países, tanto en el consumo como en la inversión. No obstante, al gravitar la política expansionista del gasto sobre un sistema tributario débil e inelástico --que se resintió aún más con la desaceleración económica-- se produjo un déficit fiscal sin precedentes, cuyos efectos se trasladaron al campo financiero, ya que el crédito público compitió con el sector privado en la asignación de los reducidos fondos disponibles.

La inversión pública se elevó 19.8% después del leve incremento de 1.6% en 1979 y la contracción de 6.4% en 1978. Tal comportamiento en el bienio anterior al año que se comenta se explica por el agotamiento del esfuerzo de reconstrucción realizado en Guatemala después del terremoto de 1976,^{5/} por el cuantioso descenso registrado en Nicaragua durante el período más álgido de la insurrección popular y por un estancamiento en el caso de El Salvador.

5/ Véase, CEPAL, Daños causados por el terremoto de Guatemala y sus repercusiones sobre el desarrollo económico y social del país (CEPAL/MEX/76/Guat.1), febrero de 1976.

Aparte del cambio de énfasis que la mayoría de los gobiernos ha dado al destino de sus gastos, en los últimos años han surgido limitaciones financieras, tanto de origen interno como externo, y al mismo tiempo se han ido concluyendo importantes obras de infraestructura, sin que se haya proseguido con la identificación de nuevos proyectos. De ahí que los gastos de capital hayan aumentado a un ritmo inferior al del pasado. En 1980, no obstante, por el intento para neutralizar las tendencias depresivas, cuatro países (El Salvador, Guatemala, Honduras y Nicaragua) experimentaron tasas superiores a las de 1979, sobresaliendo el importante esfuerzo realizado por Nicaragua que, con todo, no llegó a contrarrestar los descensos observados en el bienio anterior. Aun en el caso de Costa Rica, donde se trató deliberadamente de moderar la importancia económica del Estado en una tentativa por modificar la política económica, esta variable tuvo un comportamiento dinámico.

Finalmente, la desaceleración económica se manifestó también en una baja (12.3%) en el volumen de las exportaciones, excluido el intercambio regional. Debido a la naturaleza estructuralmente abierta de las economías centroamericanas, las condiciones del sector externo han influido de manera decisiva en los resultados económicos globales. Por ejemplo, en el pasado reciente, y pese a las sucesivas crisis experimentadas por las principales economías industrializadas, este sector transmitió importantes incentivos a los países de la región. Así, entre 1970 y 1977 las ventas al exterior evolucionaron a una tasa media anual de 5%.

En 1978 las cotizaciones internacionales de los principales productos de exportación principiaron a debilitarse; en 1979 se mantuvieron en torno a las del año anterior, pero con un comportamiento inestable, y aun cuando en 1980 experimentaron un incremento promedio para la región de 9.3%, por sus bruscas y amplias oscilaciones desalentaron las expectativas del sector exportador. En todo caso, parecería que durante el período 1978-1980 las condiciones bajo las cuales operó el sector externo de la región constituyeron una limitación adicional a los elementos negativos de carácter interno.

3. Los sectores productivos

Las distintas actividades productivas reflejaron, con pocas excepciones, el estancamiento de la actividad económica y confirmaron el carácter generalizado de la crisis que sufre la región. A nivel de países destacó, de nuevo, en dirección inversa, la economía nicaragüense --excepto en la rama agropecuaria-- aun cuando, como se ha expresado, la reactivación de los sectores solamente representó una recuperación parcial de la contracción sufrida durante los dos años anteriores. Por otro lado, también fue considerable --y en algunos sectores determinante en el resultado global-- el descenso generalizado de la economía salvadoreña. (Véase el cuadro 3.)

La actividad agropecuaria prosiguió siendo la de mayor peso relativo en la economía de la región tanto en lo referente a la producción de exportaciones y bienes de consumo interno como en la generación de empleo y a su influencia en otras actividades productivas. Sin embargo, continuó manifestando la secular debilidad que la ha caracterizado, agravada por dificultades financieras y la elevación persistente en los costos de producción que no ha podido neutralizarse con aumentos de productividad dado su relativo atraso tecnológico.

Durante 1979, la producción agrícola se estancó (crecimiento de 0.2%) y en 1980, se contrajo 2.0%. Se redujo así la disponibilidad por habitante en el rubro alimentario y descendió la agroexportación pese a que las condiciones climáticas fueron bastante aceptables. Ese comportamiento fue similar en todos los países, con excepción de Guatemala que, sin llegar a sufrir un descenso, registró una tasa inferior a la demográfica y a la del año precedente.

A nivel de productos, destacó la baja generalizada en la producción de los principales bienes para la exportación (café y algodón), la cual no alcanzó a compensarse con los mejores rendimientos en otros rubros, especialmente el azúcar. Tal contracción se debió a la combinación de una serie de factores comunes a todos los países, entre los que sobresalieron: a) insuficiencia en la dotación de recursos financieros; b) persistente alza en los costos de producción; c) perspectivas poco favorables en las cotizaciones internacionales, y d) actitud especulativa y de cautela por parte de los productores.

/En el caso

En el caso de los bienes para consumo interno, los resultados fueron menos adversos, si bien casi en ningún país se logró recuperar la autosuficiencia en granos básicos alcanzada en otra época; al menos se observó una notable recuperación en Nicaragua y en el resto de los países se sostuvieron los niveles de 1979 y en algunos de ellos se registró cierto incremento, como por ejemplo, el arroz en Costa Rica y el maíz en Guatemala. Ello se debió probablemente a la actitud de los campesinos, que ante las perspectivas económicas y políticas inciertas, dedicaron sus esfuerzos a lograr un mínimo de subsistencia.

La actividad industrial, que en el pasado había aportado buena parte de la dinámica económica de la región, sólo creció 2.7% después de la merma observada en el año anterior. Guatemala logró mantener todavía una tasa relativamente dinámica, en tanto que Nicaragua registró un crecimiento de 13.3% que se considera moderado si se toman en cuenta los descensos del bienio anterior cuando la industria virtualmente se paralizó; Costa Rica y Honduras sufrieron una desaceleración y El Salvador, un descenso por segundo año consecutivo.

Esas tasas de expansión hubieran sido aún menores, de no haberse reactivado el comercio intrarregional, dentro del cual juega un papel predominante la actividad manufacturera. Por otra parte, el debilitamiento de las demandas internas --derivado de la agudización de las tensiones inflacionarias y del deterioro en el nivel de empleo-- se constituyó en otro obstáculo para el sector. Finalmente, la comentada actitud de inhibición por parte del sector privado nacional, el retraimiento de la actividad productiva y de la inversión por parte de las empresas extranjeras, así como cierta insuficiencia en la dotación de recursos financieros completaron el marco poco propicio en que se desarrolló la actividad manufacturera.

El sector de la construcción fue uno de los más sensibles a los factores de carácter extraeconómico, y estuvo afectado, además, por las limitaciones financieras impuestas por la reducción de la liquidez del sistema económico. Por ello, pese al esfuerzo realizado por los gobiernos para elevar la construcción pública, la privada se contrajo a tal grado que se mantuvieron los deprimidos niveles de 1979 que habían seguido a dos descensos sucesivos.

El resto de las actividades evolucionó a ritmo lento, en consonancia con los sectores generadores de bienes y del comercio exterior. Destacó la reducción en la tasa de crecimiento del sector servicios, cuya dinámica proviene en gran parte de los ingresos de turismo, que también descendieron considerablemente.

4. Empleo, remuneraciones y precios

La información disponible sobre ocupación y remuneraciones es bastante heterogénea y parcial. Sin embargo, los escasos indicadores con que se cuenta apuntan hacia un aumento de la desocupación abierta en tres de los países, a una reducción de ésta en Nicaragua, mientras que en Guatemala se mantuvo la tasa de participación del año anterior.

Tanto el descenso en la actividad agrícola como el débil crecimiento de los sectores productivos urbanos, especialmente la construcción y los servicios, incidieron en el aumento del desempleo. Esa situación debió causar un impacto significativo en el ingreso familiar de una proporción considerable de la población, lo que reforzó las tendencias depresivas y probablemente contribuyó a agravar los conflictos políticos y sociales de la región.

Una de las fuentes principales de enfrentamiento entre los sectores obrero y patronal, que derivaron en paros y huelgas, fue el deterioro sistemático del salario real por la agudización de las tensiones inflacionarias. En efecto, después de un prolongado período de precios estables, en 1973 surgieron las primeras manifestaciones inflacionarias que tuvieron su origen en el sector externo. Sin embargo, conforme se fue ajustando el sistema productivo a los nuevos niveles de precios, también se fue alterando la asignación de los recursos productivos dando lugar a nuevos desequilibrios, cuya manifestación más importante fue la baja en la producción para consumo interno. Paulatinamente las presiones inflacionarias de orden externo fueron tomando impulso propio y aunque diversas políticas antiinflacionarias lograran moderar el aumento de precios, a partir de 1979 principiaron a registrarse incrementos mayores en el costo de vida --como consecuencia de la nueva escalada de precios de las importaciones, especialmente de hidrocarburos y sus derivados--, y en 1980 las tasas de crecimiento de los respectivos índices de precios al consumidor se elevaron apreciablemente y con notable paralelismo. (Véase de nuevo el cuadro 1.)

/Ante tal

Ante tal situación, en todos los países se decretaron aumentos de salarios mínimos de distinta magnitud, pero en ninguno de ellos el reajuste equivalió al incremento medio de precios, de manera que también por esa vía se deterioró el ingreso real de los asalariados. Ese hecho reviste mayor gravedad si se toma en cuenta que el índice específico de alimentos experimentó un alza superior al promedio general.

Los gobiernos continuaron realizando importantes esfuerzos para atenuar el alza de precios. Las políticas antiinflacionarias fueron, con pocas excepciones, similares en todos los países y se concentraron en el fomento y apoyo financiero para la producción de granos básicos, la intervención en el mercado para controlar el alza de los productos de consumo popular, la importación de bienes estratégicos para suplir las deficiencias de la oferta interna, el establecimiento de precios máximos y el otorgamiento de subsidios para ciertas actividades claves. Sin embargo, la deficiencia de la oferta interna, el alza impresionante en el precio de los hidrocarburos y, en general, el de los insumos importados, neutralizaron aquellos esfuerzos dando lugar a un recrudecimiento de la inflación que si bien se mantiene muy por abajo de los índices del resto de América Latina, resulta de difícil manejo dentro de la crisis económica y financiera regional.

5. El sector externo

La economía centroamericana, altamente dependiente de sus relaciones comerciales y financieras externas, se vio influida durante 1980 por las presiones inflacionarias y la depresión económica generalizada en los países desarrollados.

La incertidumbre provocada por cierta inestabilidad de las cotizaciones de los principales productos que exporta la región y la debilidad de la demanda de dichos productos dentro de un cuadro de depresión económica mundial, desalentaron a la producción agroexportadora centroamericana. Por otra parte, una nueva escalada de precios de las importaciones tendió a incrementar los costos internos de producción y a agudizar las presiones inflacionarias, debilitando aún más la demanda interna. Por último, el encarecimiento del capital en los mercados internacionales y el endurecimiento en las condiciones de las fuentes tradicionales de financiamiento de la región, constituyeron factores de astringencia en la cuenta financiera, la cual se vio también afectada seriamente por una fuga persistente de capitales. Todo lo anterior dio lugar a resultados adversos sin precedentes en la cuenta corriente del balance de pagos de la región (déficit global de 1 641 millones de dólares) y a una pérdida apreciable en las reservas monetarias internacionales. (Véanse los cuadros 4 y 7.)

a) Exportaciones

El valor de las ventas de bienes y servicios a terceros países descendió de 4 415 millones de dólares en 1979 a 4 230 millones en 1980 (contracción de 4.2%), debido fundamentalmente a la caída en la exportación de bienes (5.3%) en tanto que los servicios se estancaron al nivel del año anterior. (Véase de nuevo el cuadro 7.) Ello fue el resultado de la fuerte baja en las ventas de El Salvador (15.6%) y Nicaragua (20.8%), en tanto que en el resto de Centroamérica las exportaciones crecieron (véase de nuevo el cuadro 1) debido, en general, a una mejora en el precio promedio, ya que en términos reales todos los países mostraron tasas negativas.

/Las condiciones

Las condiciones más adversas se registraron en los productos tradicionales más importantes de la región, ya que descendieron tanto el volumen producido y exportado, como sus cotizaciones (sobre todo durante el segundo semestre del año). Así, las ventas de café se redujeron 10.4% como consecuencia de la contracción en el volumen producido, la baja en el precio promedio, principalmente en el último trimestre, y la política de retención seguida por El Salvador y Guatemala en espera de mejores cotizaciones, así como por los compromisos derivados del nuevo convenio internacional del café.

Las exportaciones de algodón también se redujeron bruscamente (27.4%), en primer lugar, como consecuencia del menor volumen de producción, especialmente en el caso de Nicaragua y El Salvador, y, en segundo, por el descenso de los precios durante el año. (Véase el cuadro 5.)

El volumen de la producción bananera decreció en Honduras y Costa Rica, los dos principales países productores, a causa de problemas financieros y climáticos en el primero, y debido a conflictos laborales en el segundo; sin embargo, gracias a un incremento en el precio unitario se compensó con creces aquella baja, resultando un crecimiento de 11.2% en el valor de las ventas de dicho producto.

La tendencia descendente de los precios y la reducción de cuotas en el mercado norteamericano, determinaron también una disminución en el valor de las ventas de carne. En el caso de Nicaragua, a los factores anteriores se agregó una menor disponibilidad del hato ganadero, por su explotación indiscriminada durante la insurrección popular de 1978-1979, con lo cual el valor de las ventas de carnes experimentó una notable contracción en ese país.

Por el contrario, el valor de las ventas centroamericanas de azúcar se incrementó en 45%, gracias a un alza importante en los precios internacionales. Sin embargo, el reducido peso relativo de este producto dentro del total, impidió que la tendencia general se modificara.

En cuanto a las exportaciones no tradicionales, todos los países mostraron tasas de crecimiento significativas, lo cual pudo haber reflejado los esfuerzos emprendidos por los gobiernos para lograr una mayor diversificación de sus exportaciones. Al respecto cabe destacar, en el caso de

Guatemala, las ventas de petróleo realizadas por primera vez, y que generaron cerca de 25 millones de dólares de divisas, así como el rápido ascenso de las exportaciones de cardamomo y níquel, aun cuando las ventas y la producción de este último se suspendieron en el último trimestre del año por las condiciones adversas del mercado.

b) Importaciones

Pese a que por el lento ritmo de crecimiento económico el volumen de las importaciones de bienes y servicios sufrió una fuerte contracción, el valor corriente de las originadas en terceros países se elevó 10% al influjo del alza en el precio medio --más pronunciado que el de las ventas externas-- y por el extraordinario aumento en las compras realizadas por Nicaragua (84.3%). La adquisición de servicios sólo se incrementó 4.2%. (Véanse de nuevo los cuadros 7 y 11.)

El valor cif de las importaciones de bienes, incluido el comercio intrarregional, ascendió a 6 020 millones de dólares, lo que significó un incremento de 17.4% respecto del valor registrado en 1979 (5 126 millones). (Véase el cuadro 6.) Dentro de ese total sobresalió el elevado monto de la factura petrolera (1 067 millones de dólares) que se incrementó 46.6% con respecto a los 728 millones del año anterior. Crecimiento tan espectacular se debió exclusivamente al precio medio que en algunos casos aumentó hasta un 65%, ya que el volumen permaneció virtualmente estancado.

Las alzas sucesivas de los hidrocarburos en el mercado internacional influyeron en medida considerable en el desequilibrio externo de la región (importadora neta de ese producto) en el pasado reciente,^{6/} y aun cuando en la primera escalada de 1973 las economías reaccionaron con relativo éxito, en 1980 --por el debilitamiento de la producción exportable y una menor alza en los precios de las ventas-- contaron con reducidos márgenes de operación para enfrentar un incremento mucho más alto en términos absolutos. Se estima que en 1980 poco más del 40% del déficit en el comercio de bienes de la región se debió directamente a la nueva revalorización del petróleo.

^{6/} Si bien Guatemala principió en 1980 a extraer y exportar petróleo, su volumen es aún insuficiente para abastecer el consumo nacional, además no se dispone en el país de instalaciones para refinar el producto.

Por otra parte --en congruencia con los niveles de actividad productiva y de inversión-- también sobresalieron el crecimiento más pausado del valor de las importaciones de los "otros bienes intermedios" y la contracción --por segundo año consecutivo-- del de los bienes de capital. En ambos casos se trata de un fenómeno generalizado, con la excepción de Nicaragua, donde los primeros alcanzaron un nivel sin precedentes y, los últimos, se recuperaron en gran medida de los descensos registrados en los dos años precedentes.

Por último, conviene destacar que, ante las deficiencias de la oferta interna, la mayoría de los países se vio obligada a importar granos básicos y algunos productos estratégicos.

c) La relación de intercambio

Durante el bienio 1978-1979 se registró un descenso continuado en el índice de precios de las exportaciones, debido a la baja en las cotizaciones internacionales de los productos más importantes (café y algodón), que no pudo ser compensada con las alzas en otros productos. Esta circunstancia y el ritmo descendente de las cotizaciones de mercados a futuros, plantearon a principios de 1980 una perspectiva poco optimista que influyó en las decisiones de producción e inversiones del sector agroexportador. Sin embargo, durante el primer semestre mejoraron los precios internacionales de varios productos aunque luego volvieron a debilitarse en la segunda parte del año. Tales oscilaciones dieron origen a un incremento promedio en el índice de precios de las exportaciones equivalente al 9.3% para la región, con pequeñas diferencias entre países. (Véase el cuadro 8.)

En oposición a lo anterior, durante el período 1978-1979 el recrudescimiento de la inflación mundial elevó ligeramente el índice de precios de las importaciones en el primero de los años y lo incrementó aún más en el último, con lo cual se registró un continuado deterioro de la relación de precios del intercambio y en 1980, pese al aumento en el precio de las exportaciones, tal relación volvió a deteriorarse, lo que contribuyó a una pérdida en el poder de compra de las ventas de la región.

/d) La cuenta

d) La cuenta de capital

Por segundo año consecutivo, en 1980 los flujos netos de capital externo fueron insuficientes para financiar los déficits de la cuenta corriente. Tal situación determinó una importante reducción de las reservas monetarias internacionales de todos los países (véanse de nuevo los cuadros 4 y 7); en ello influyó también una serie de circunstancias adversas. Por un lado, el encarecimiento en los costos del capital en los mercados internacionales obligó a los sistemas bancarios a reducir considerablemente sus contrataciones de fondos externos, ya que en la mayoría de los casos las tasas bancarias en los países centroamericanos resultaban considerablemente menores.

A lo anterior se agregó, como ya se ha mencionado, un cierto endurecimiento de las condiciones de las fuentes tradicionales de financiamiento de la región ante la reducción de la liquidez internacional --y su tendencia descendente-- que experimentaba cada uno de los países y la inestabilidad derivada de los crecientes conflictos sociopolíticos, factor que también determinó un considerable descenso en la inversión extranjera directa, que en el pasado venía participando en el proceso de capitalización.

Finalmente, uno de los factores más importantes que determinó la insuficiencia del saldo neto de los ingresos de capital, fue la continuada expatriación de capitales del sector privado centroamericano, motivada tanto por cierta crisis de confianza como por razones de rentabilidad en vista de las altas tasas de interés prevaletientes en los mercados internacionales.

6. Situación fiscal y monetaria

Ante las perspectivas poco favorables de la economía, la mayoría de los gobiernos centrales estructuraron presupuestos relativamente expansionistas que pretendían compensar la actitud de cautela del sector privado. Ese propósito se logró parcialmente: los gastos totales aumentaron en forma dinámica (35%), y se destinaron principalmente a la inversión (41.3%). La política del gasto fue común a todos los países aunque sobresalió el incremento de Nicaragua, por los bajos niveles de años anteriores y por los esfuerzos de reconstrucción que está realizando la nueva administración dentro de un esquema en el que se atribuyen mayores responsabilidades al Estado en la conducción de la economía nacional. En el otro extremo, el menor aumento se registró en El Salvador (16%), como consecuencia de las dificultades financieras por la pronunciada contracción de los ingresos. En el resto de los países el gasto se elevó en una tasa cercana al 30%.

Ese esfuerzo no tuvo contraparte en los ingresos tributarios que provienen, en general, de estructuras tributarias con reducida elasticidad. Los ingresos corrientes de los gobiernos centrales se elevaron solamente 19% --tasa levemente inferior a la del producto regional en términos nominales-- por lo que se registró un déficit fiscal equivalente a más del 60% de los ingresos, y al 7% del producto interno bruto.

La agudización del desequilibrio fiscal crónico se tradujo en crecientes presiones sobre el crédito interno; el cual financió el 70% de aquél déficit, en tanto que el de origen externo redujo levemente su participación, aunque también creció en forma dinámica (50.8%). (Véase el cuadro 9.)

Durante los últimos cuatro años ha cambiado sustancialmente el papel del financiamiento externo en la acción promotora de los gobiernos centroamericanos. Por ejemplo, en 1970, el 71% del déficit fiscal se cubrió con fondos externos de apoyo; en 1977, la proporción había descendido al 68% para llegar, en 1980, a sólo 30%. Esa tendencia se ha debido, en algunos casos, a que la deuda pública externa ha alcanzado niveles cuyos servicios plantean limitaciones tanto en el balance de pagos como en las finanzas

/públicas

públicas y, en otros, a la falta de identificación de proyectos y deficiencias administrativas en su ejecución o a que las acciones de los gobiernos no se enmarcan dentro de los esfuerzos para promover el desarrollo. Esta marcada preferencia por el financiamiento del déficit con recursos internos está muy influida por lo que ocurrió en Guatemala, país de elevada ponderación en el conjunto regional.

La mayoría de las variables monetarias de todos los países de la región se vieron afectadas por la agudización de los desequilibrios en el balance de pagos y las finanzas públicas. La fuga de capitales y, en general la insuficiencia de flujos financieros externos para liquidar los déficit de balance de pagos, determinaron que los factores externos operaran con signo negativo, neutralizando parte de los efectos generados por las variables internas de expansión. Por ello, aunque el crédito interno creció 26%, los medios de pago sólo se incrementaron 7% --tasa muy inferior a la del producto en términos nominales-- dando lugar a un descenso en la liquidez que operó como astringente del aparato productivo. Esa situación fue común a todos los países, incluso Costa Rica, donde el dinero en poder del público aumentó en 15%, el ritmo más alto de la región.

Por otra parte, como ya se anotó, los crecientes requerimientos financieros del sector público a causa de la política expansionista del gasto y de un crecimiento más lento de los ingresos fiscales, presionaron sobre los sistemas monetarios de manera que si bien el crédito interno evolucionó a la tasa dinámica señalada, el sector público absorbió la mayor parte y, en consecuencia, el aparato productivo recibió un monto insuficiente de recursos financieros (crecimiento de 12%) que agravó la situación de iliquidez. (Véase el cuadro 10.)

Cabe destacar que las respectivas políticas monetarias se orientaron a dotar de un adecuado nivel de recursos financieros a la economía, hasta donde lo permitieron las perspectivas de un mayor desequilibrio en el balance de pagos y los movimientos de capital privado hacia el exterior. Sin embargo, globalmente dicha política solamente logró moderar los efectos contraccionistas del sector externo y no alcanzó a asignar suficiente crédito al sector privado por las presiones del desequilibrio fiscal.

7. Evolución del comercio intrarregional

El comercio intrarregional mostró un repunte vigoroso en 1980 (crecimiento de 40%) después de la leve contracción experimentada durante 1979 (0.7%). De ahí que la importancia del intercambio regional, respecto del total del comercio exterior, en términos de exportaciones, ascendió al nivel más alto observado en el último decenio (23%), después del importante descenso que había experimentado a lo largo de ese período. (Véase el cuadro 11.) Dicho comportamiento, que contrasta con la moderada actividad productiva de las cinco economías, permite comprobar que las fuerzas de la integración económica continúan manteniendo la estrecha interrelación alcanzada en el decenio de 1960, pese a la creciente anormalidad con que funcionó ese proceso, desde principios de los años setenta.

Desde el punto de vista de las importaciones, tal dinamismo se basó en el espectacular incremento de las compras de Nicaragua (167%) derivado del esfuerzo de reconstrucción, las dificultades que enfrentó para lograr una rápida reactivación de la oferta interna y las facilidades de financiamiento que obtuvo de los otros países de la región para abastecer una demanda ampliada y reponer inventarios consumidos durante el período de enfrentamiento bélico.

En el resto de Centroamérica se observaron tendencias similares pero de intensidad distinta. Así, las importaciones de El Salvador y Guatemala desde la región se incrementaron en porcentajes cercanos a la tasa promedio (más del 30%), las de Honduras solamente crecieron 9% como resultado de los esfuerzos para conseguir, mediante la aplicación de los tratados bilaterales, una mejora en su tradicional posición deficitaria respecto de la región y, finalmente, las compras costarricenses apenas se elevaron 2.8%, debido, en parte, a que por la falta de liquidez en el ámbito internacional, se impusieron limitaciones a las compras externas --que en algunos casos incluyeron las provenientes de la región-- y a que a finales del año se modificó la paridad cambiaria.

Por el lado de las exportaciones hacia la región, cuatro países lograron tasas elevadas; sobresalieron las de Costa Rica (65.5%) y

Honduras (54%), en tanto que las de Guatemala y El Salvador se acercaron a la media. Nicaragua, por el contrario, experimentó por segundo año consecutivo un descenso en sus ventas a la región, como resultado de la virtual parálisis en que quedó parte del sector industrial vinculado con el mercado común, después de los acontecimientos políticos del trienio anterior, y, especialmente, por la necesidad de dar prelación al abastecimiento interno.

Como consecuencia de la diferente intensidad y dirección con que cada uno de los países se vinculó con el Mercado Común Centroamericano, Costa Rica logró un cambio en su tradicional posición deficitaria al obtener un saldo positivo de 59 millones de pesos centroamericanos y, Nicaragua, en el otro extremo, deterioró su posición de relativo equilibrio al incurrir en un déficit sin precedentes de 222 millones de pesos centroamericanos, que representó más del 50% de su saldo negativo total. En una situación intermedia, Honduras logró moderar su déficit, se agravó la posición negativa de El Salvador observada en los últimos años, en contraste con su tradicional situación de superávit, y Guatemala continuó concentrando el mayor saldo positivo.

Esas diferencias dieron lugar también a cambios significativos en la participación relativa de los países dentro del intercambio regional; destacaron la mayor participación de Costa Rica y Guatemala en las exportaciones, y la de El Salvador y Nicaragua en las compras. (Véase el cuadro 12.)

El dinamismo del comercio intrarregional dio origen, pues, a la acentuación de ciertos sesgos provocados por dificultades de distinta naturaleza enfrentadas en el área productiva por Nicaragua y El Salvador; pero desde otro punto de vista puede concluirse que, debido al alto grado de interdependencia económica que continúa persistiendo, los mecanismos de cooperación regional pueden contribuir a superar los problemas nacionales suscitados por situaciones extraordinarias que puedan originarse en factores extraeconómicos.

En efecto, el impresionante aumento del comercio centroamericano fue posible, en parte, gracias a las facilidades crediticias regionales

/para financiar

para financiar los saldos deudores en la Cámara de Compensación Centroamericana, y aunque todos los países enfrentaron problemas de balance de pagos y aplicaron medidas cambiarias para contener las importaciones, en la mayoría de los casos se excluyó al comercio regional de tales disposiciones, o, en su caso, al menos continuaron abiertos los canales de comunicación y consulta para moderar los efectos de dichas medidas sobre el comercio regional.

No obstante lo anterior, conviene tomar en cuenta que a finales de 1980 principió a percibirse un agotamiento de las posibilidades financieras de los países acreedores en la Cámara de Compensación, lo cual podría imponer limitaciones a la expansión ulterior de dicho comercio de no movilizarse financiamiento adicional.

Por otra parte, ante la gradual ampliación de los mercados nacionales, se ha observado un proceso de sustitución de importaciones intrarregionales, y los gobiernos han impulsado programas de apoyo a la producción destinada a terceros países vinculados con los esfuerzos para la diversificación de exportaciones. Ello contribuyó a que, durante los años setenta, disminuyera persistentemente la importancia relativa del comercio regional respecto del total en todos los países, tanto en términos de exportaciones como de importaciones. Destaca en este sentido la desvinculación de Honduras, pero también los casos de Costa Rica y Guatemala, con mayor énfasis en términos de importaciones, fenómeno que se registra en valores nominales y en menor medida a precios constantes (véase el cuadro 13) ya que parte de esa tendencia se explica por el espectacular aumento de la importancia relativa del petróleo --que proviene de terceros países-- respecto del total de las importaciones de cada país a precios corrientes.

En 1980 se registró un leve cambio en la tendencia comentada en el párrafo anterior, a causa de la situación de anomalía que paradójicamente contribuyó a elevar el nivel del intercambio. No obstante, salvo Costa Rica --que aumentó la importancia relativa de sus exportaciones a la región sobre el coeficiente de 1970-- y El Salvador y Nicaragua --cuya participación se acrecentó por la vía de las importaciones--, las tendencias generales no se modificaron.

/Desde

Desde otro punto de vista, en la mayoría de los países la importancia del mercado regional dentro del sistema productivo nacional ha tendido a descender, o, en el mejor de los casos, equivale ahora a la de 1970. Ello puede comprobarse al examinar el coeficiente entre las exportaciones regionales y el producto interno --ambas variables a precios constantes-- el cual revela que solamente el coeficiente se ha elevado en Costa Rica. (Véase el cuadro 14.)

En síntesis, el comercio intrarregional experimentó una reactivación importante en 1980 --pese a la crisis institucional con que funciona el programa de integración-- y jugó un papel compensador parcial de las tendencias adversas originadas en el sector externo, debido, en gran parte, a una situación en extremo anormal en dos de los países y a la reacción positiva de algunos mecanismos de cooperación. Sin embargo, los estímulos actuales tienden a agotarse, a menos que la integración reciba nuevo impulso.

CUADROS ESTADISTICOS

Cuadro 1

CENTROAMERICA: PRINCIPALES INDICADORES ECONOMICOS

	1975	1976	1977	1978	1979	1980 ^{a/}
<u>Producto interno bruto a costo de factores</u> <u>(millones de pesos centroamericanos de 1970)</u>	<u>6 137</u>	<u>6 511</u>	<u>6 959</u>	<u>7 204</u>	<u>7 158</u>	<u>7 247</u>
Costa Rica	907	957	1 042	1 107	1 144	1 164
El Salvador	1 240	1 289	1 364	1 424	1 402	1 280
Guatemala	2 334	2 511	2 697	2 828	2 949	3 051
Honduras	724	775	816	880	940	952
Nicaragua	932	979	1 040	965	723	800
<u>Producto interno bruto por habitante (pesos</u> <u>centroamericanos de 1970)</u>	<u>346</u>	<u>355</u>	<u>368</u>	<u>370</u>	<u>357</u>	<u>352</u>
Costa Rica	463	476	506	525	530	527
El Salvador	300	302	311	315	301	272
Guatemala	374	390	406	413	419	420
Honduras	234	242	246	256	264	264
Nicaragua	402	408	419	377	276	296
<u>Tasas de crecimiento</u>						
<u>Producto interno bruto a costo de factores</u> <u>(precios de 1970)</u>	<u>2.6</u>	<u>6.1</u>	<u>6.9</u>	<u>3.5</u>	<u>-0.4</u>	<u>1.2</u>
Costa Rica	2.1	5.5	8.9	6.3	3.3	1.7
El Salvador	5.6	4.0	5.9	4.4	-1.6	-9.0
Guatemala	2.4	7.0	7.4	4.9	4.3	3.4
Honduras	-1.2	6.9	5.3	7.9	6.8	1.3
Nicaragua	2.2	5.0	6.3	-7.2	-25.1	10.7
<u>Producto interno bruto por habitante</u> <u>(precios de 1970)</u>	<u>-0.4</u>	<u>2.6</u>	<u>3.7</u>	<u>0.5</u>	<u>-3.5</u>	<u>-1.4</u>
Costa Rica	-0.3	2.8	6.3	3.8	0.9	-0.6
El Salvador	2.5	0.7	3.0	1.3	-4.4	-9.6
Guatemala	-0.4	4.3	4.1	1.7	1.4	0.2
Honduras	-5.0	3.4	1.6	4.1	3.1	-
Nicaragua	-1.1	1.5	2.7	-10.0	-26.8	7.3
<u>Ingreso bruto</u> ^{b/}						
Costa Rica	5.5	8.7	17.1	3.4	1.1	0.2
El Salvador	6.2	10.1	11.9	-0.5	-2.0	-11.9
Guatemala	1.4	8.0	11.8	2.9	2.2	2.5
Honduras	-2.5	7.2	11.5	9.7	6.9	0.1
Nicaragua	-1.9	9.0	12.8	-9.8	-30.5	8.7

((Continúa))

Cuadro 1 (Conclusión)

	1975	1976	1977	1978	1979	1980 ^{a/}
<u>Relación de precios de intercambio de bienes^{c/}</u>						
Costa Rica	14.1	13.8	35.5	-10.6	-8.2	-6.8
El Salvador	0.9	34.6	30.6	-19.0	-6.1	-11.5
Guatemala	-2.8	3.3	22.4	-11.6	-11.6	-5.6
Honduras	5.4	8.2	15.4	-3.5	-10.2	-1.9
Nicaragua	-19.1	21.9	33.3	-13.6	-26.7	-13.6
<u>Valor corriente de las exportaciones de bienes y servicios</u>						
Costa Rica	11.3	19.0	34.7	5.6	7.2	8.5
El Salvador	15.5	39.7	34.2	-11.2	29.0	-15.6
Guatemala	11.5	26.8	38.2	-2.8	10.5	19.4
Honduras	4.2	31.6	28.2	18.3	19.8	11.4
Nicaragua	1.1	36.6	17.5	5.2	-13.3	-20.8
<u>Valor corriente de las importaciones de bienes y servicios</u>						
Costa Rica	-1.3	12.2	31.4	13.8	19.9	5.7
El Salvador	6.2	24.9	28.4	13.2	4.2	-7.4
Guatemala	5.9	39.6	21.8	11.4	9.5	10.8
Honduras	-2.2	15.2	27.6	18.6	19.2	21.5
Nicaragua	-9.2	-	41.9	-17.2	-31.7	104.4
<u>Indice de precios al consumidor</u>						
Diciembre a diciembre						
Costa Rica	20.5	4.4	5.3	8.1	13.2	17.8
El Salvador	15.1	5.2	14.9	14.6	14.8	18.6
Guatemala	0.8	18.9	7.4	9.1	13.7	9.0
Honduras	7.8	5.6	7.7	5.4	18.9	15.0
Nicaragua	1.9	6.3	10.2	4.4	70.3	24.8
Variación media anual						
Costa Rica	17.4	3.5	4.2	6.0	9.2	18.1
El Salvador	19.1	7.0	11.8	13.3	15.9	17.4
Guatemala	13.1	10.7	12.6	7.9	11.5	10.7
Honduras	8.1	5.0	8.6	5.7	8.8	18.8
Nicaragua	1.8	2.8	11.4	4.5	48.2	35.3
<u>Dinero</u>						
Costa Rica	23.4	30.5	25.9	21.9	9.6	15.0
El Salvador	16.4	41.4	7.8	9.9	21.7	7.4
Guatemala	16.5	38.6	18.6	8.9	10.9	1.9
Honduras	8.6	37.3	14.2	15.6	15.2	5.9
Nicaragua	-3.5	25.4	6.2	5.9	40.4	4.0

Fuente: CEPAL, sobre la base de cifras oficiales.

a/ Cifras preliminares; b/ Producto interno bruto más efecto de la relación de precios de intercambio, y

c/ Incluye el intercambio centroamericano.

Cuadro 2

CENTROAMERICA: OFERTA Y DEMANDA GLOBALES

	Millones de pesos centroamericanos de 1970					Tasas de crecimiento ^{b/}		
	1970	1977	1978	1979	1980 ^{a/}	1978	1979	1980 ^{a/}
A. Centroamérica en conjunto								
<u>Oferta</u>	6 515	9 886	10 178	10 104	10 093	3.0	-0.7	-0.1
Producto interno bruto ^{c/}	5 409	7 965	8 255	8 221	8 327	3.6	-0.4	1.3
Importaciones de bienes y servicios ^{d/}	1 106	1 921	1 923	1 883	1 766	0.1	-2.1	-6.2
<u>Demanda global</u>	6 515	9 886	10 178	10 104	10 093	3.0	-0.7	-0.1
Demanda interna	5 528	8 474	8 724	8 410	8 608	3.0	-3.6	2.4
Inversión bruta interna	892	1 812	1 757	1 553	1 473	-3.0	-11.6	-5.2
Inversión bruta fija	816	1 630	1 668	1 576	1 477	2.3	-5.5	-6.3
Pública	197	551	516	524	628	-6.4	1.6	19.8
Privada	619	1 079	1 152	1 052	849	6.8	-8.7	-19.3
Variación de existencias	66	182	89	-23	-4			
Consumo total	4 644	6 662	6 967	6 857	7 135	4.6	-1.6	4.1
Gobierno central	543	862	935	983	1 086	8.5	5.1	10.5
Privado	4 101	5 800	6 032	5 874	6 049	4.0	-2.6	3.0
Exportaciones de bienes y servicios ^{d/}	989	1 412	1 454	1 694	1 485	3.0	16.5	-12.3
B. Centroamérica por países								
<u>Oferta y demanda globales</u>	6 515	9 886	10 178	10 104	10 093	3.0	-0.7	-0.1
Costa Rica	1 261	2 021	2 156	2 252	2 214	6.7	4.5	-1.7
El Salvador	1 221	1 750	1 838	1 792	1 575	5.0	-2.5	-12.1
Guatemala	2 177	3 408	3 537	3 637	3 693	3.8	2.8	1.5
Honduras	903	1 245	1 342	1 460	1 409	7.8	8.8	2.0
Nicaragua	953	1 462	1 305	963	1 122	-10.7	-26.2	16.5
<u>Producto interno bruto^{c/}</u>	5 409	7 965	8 255	8 221	8 327	3.6	-0.4	1.3
Costa Rica	985	1 518	1 613	1 665	1 694	6.3	3.3	1.7
El Salvador	1 029	1 477	1 542	1 518	1 386	4.4	-1.6	-9.0
Guatemala	1 904	2 891	3 036	3 171	3 283	5.0	4.5	3.5
Honduras	715	943	1 009	1 077	1 090	7.0	6.7	1.2
Nicaragua	776	1 136	1 055	790	874	-7.2	-25.1	10.7
<u>Importaciones de bienes y servicios^{d/}</u>	1 106	1 921	1 923	1 883	1 766	0.1	-2.1	-6.2
Costa Rica	276	503	543	587	520	8.0	8.1	-11.4
El Salvador	192	273	296	274	189	8.4	-7.4	-31.0
Guatemala	273	517	501	466	410	-3.1	-7.0	-12.0
Honduras	188	302	333	383	399	10.3	15.0	4.2
Nicaragua	177	326	250	173	248	-23.3	-30.8	43.4

/(Continúa)

Cuadro 2 (Continuación)

	Millones de pesos centroamericanos de 1970					Tasas de crecimiento ^{b/}		
	1970	1977	1978	1979	1980 ^{a/}	1978	1979	1980 ^{a/}
<u>Demanda interna</u>	<u>5 526</u>	<u>8 474</u>	<u>8 724</u>	<u>8 410</u>	<u>8 608</u>	<u>3.0</u>	<u>-3.6</u>	<u>2.4</u>
Costa Rica	1 052	1 666	1 767	1 842	1 805	6.1	4.2	-2.0
El Salvador	1 025	1 606	1 689	1 578	1 426	5.2	-6.6	-9.6
Guatemala	1 889	2 892	3 063	3 097	3 131	5.9	1.1	1.1
Honduras	765	1 041	1 142	1 220	1 254	9.7	6.8	2.7
Nicaragua	795	1 269	1 063	673	992	-16.3	-36.7	47.5
<u>Inversión interna bruta</u>	<u>882</u>	<u>1 812</u>	<u>1 757</u>	<u>1 553</u>	<u>1 473</u>	<u>-3.0</u>	<u>-11.6</u>	<u>-5.2</u>
Costa Rica	202	424	419	429	374	-1.1	2.3	-12.8
El Salvador	136	362	376	336	234	3.9	-10.6	-30.4
Guatemala	244	494	544	477	405	10.0	-12.4	-15.0
Honduras	156	237	298	325	325	25.1	9.1	-0.1
Nicaragua	144	295	120	-14	135	-59.3
<u>Inversión fija bruta</u>	<u>816</u>	<u>1 630</u>	<u>1 668</u>	<u>1 576</u>	<u>1 477</u>	<u>2.3</u>	<u>-5.5</u>	<u>-6.3</u>
Costa Rica	192	382	404	446	393	5.9	10.2	-11.9
El Salvador	123	323	356	321	254	10.3	-9.7	-21.0
Guatemala	238	463	497	462	436	7.3	-7.1	-5.5
Honduras	136	222	277	292	290	24.6	6.0	-0.5
Nicaragua	127	240	134	55	104	-44.2	-59.2	89.6
<u>Inversión pública</u>	<u>197</u>	<u>551</u>	<u>516</u>	<u>524</u>	<u>628</u>	<u>-6.4</u>	<u>1.6</u>	<u>19.8</u>
Costa Rica	44	106	109	145	159	3.0	32.1	10.0
El Salvador	29	112	112	113	124	-0.4	1.0	10.0
Guatemala	45	128	124	134	171	-3.0	7.8	28.0
Honduras	47	85	111	105	107	30.6	-5.7	2.7
Nicaragua	32	120	60	27	67	-49.7	-56.0	150.0
<u>Inversión privada</u>	<u>619</u>	<u>1 079</u>	<u>1 152</u>	<u>1 052</u>	<u>849</u>	<u>6.8</u>	<u>-8.7</u>	<u>-1.3</u>
Costa Rica	148	276	295	301	234	7.0	2.0	-22.4
El Salvador	94	211	244	208	130	16.0	-14.6	-37.9
Guatemala	193	335	373	328	265	11.2	-12.0	-19.2
Honduras	89	137	166	187	183	21.4	12.9	-2.1
Nicaragua	95	120	74	28	37	-38.7	-61.7	32.5
<u>Variación de existencias</u>	<u>66</u>	<u>182</u>	<u>89</u>	<u>-23</u>	<u>-4</u>	<u>...</u>	<u>...</u>	<u>...</u>
Costa Rica	10	42	15	-17	-19
El Salvador	13	39	20	15	-20
Guatemala	6	31	47	15	-31
Honduras	20	15	21	33	35
Nicaragua	17	55	-14	-69	31

/(Continúa)

Cuadro 2 (Conclusión)

	Millones de pesos centroamericanos de 1970					Tasas de crecimiento ^{b/}		
	1970	1977	1978	1979	1980 ^{a/}	1978	1979	1980 ^{a/}
<u>Consumo total</u>	4 644	6 662	6 967	6 857	7 135	4.6	-1.6	4.1
Costa Rica	850	1 242	1 348	1 413	1 431	8.6	4.8	1.3
El Salvador	889	1 244	1 313	1 242	1 192	5.6	-5.4	-4.0
Guatemala	1 645	2 398	2 519	2 620	2 726	5.0	4.0	4.0
Honduras	609	804	844	895	929	5.0	6.1	3.8
Nicaragua	651	974	943	687	857	-3.2	-27.1	24.8
<u>Consumo gobierno general</u>	543	862	935	983	1 086	8.5	5.1	10.5
Costa Rica	124	212	219	232	245	3.7	5.9	5.5
El Salvador	110	173	190	197	205	9.7	4.1	4.3
Guatemala	152	212	226	233	254	6.4	3.4	9.0
Honduras	83	136	141	146	156	4.6	3.3	6.5
Nicaragua	74	129	159	175	226	23.1	10.1	29.4
<u>Consumo privado</u>	4 101	5 800	6 032	5 874	6 049	4.0	-2.6	3.0
Costa Rica	726	1 030	1 129	1 181	1 186	9.6	4.6	0.5
El Salvador	779	1 071	1 123	1 045	987	4.9	-8.6	-5.5
Guatemala	1 493	2 186	2 293	2 387	2 472	4.9	4.1	3.5
Honduras	526	668	703	749	773	5.2	6.5	3.3
Nicaragua	577	845	784	512	631	-7.2	-34.8	23.6
<u>Exportaciones de bienes y servicios^{d/}</u>	989	1 412	1 454	1 694	1 405	3.0	16.5	-12.3
Costa Rica	229	340	376	390	344	10.6	3.7	-11.8
El Salvador	181	180	176	243	193	-2.2	38.1	-24.7
Guatemala	247	447	435	491	476	-2.7	12.9	-3.1
Honduras	174	233	240	271	257	3.0	12.9	-5.2
Nicaragua	158	212	227	299	225	7.1	31.7	-24.7
<u>Saldo del comercio regional</u>								
Costa Rica	-20	15	13	20	65	-13.3	53.8	225.0
El Salvador	15	-36	-27	-29	-34	-25.0	7.4	17.2
Guatemala	41	69	39	49	86	-43.5	25.6	75.5
Honduras	-36	-29	-40	-31	-22	37.9	-22.5	-29.0
Nicaragua	-	-19	15	-9	-95	-	-	-

Fuente: CEPAL, sobre la base de cifras oficiales.

a/ Cifras preliminares.

b/ Las tasas de crecimiento corresponden a las cifras reales y no a las redondeadas.

c/ A precios de mercado.

d/ Excluye intercambio centroamericano.

Cuadro 3

CENTROAMERICA: PRODUCTO INTERNO BRUTO A COSTO DE FACTORES POR
ACTIVIDAD ECONOMICA

	Millones de pesos centroamericanos de 1970					Tasas de crecimiento ^{b/}		
	1970	1977	1978	1979	1980 ^{a/}	1978	1979	1980 ^{a/}
A. Centroamérica en conjunto								
Agricultura	1 420	1 841	1 932	1 936	1 898	4.9	0.2	-2.0
Minería	23	23	25	29	33	8.6	16.0	13.7
Manufactura ^{c/}	777	1 169	1 230	1 203	1 224	5.2	-2.2	1.7
Construcción	167	350	343	322	324	-2.0	-6.1	0.6
<u>Subtotal bienes</u>	<u>2 387</u>	<u>3 383</u>	<u>3 530</u>	<u>3 490</u>	<u>3 479</u>	<u>4.3</u>	<u>-1.1</u>	<u>-0.3</u>
Electricidad, gas y agua	69	124	130	138	142	4.8	6.2	2.9
Transporte, almacenaje y comunicaciones	243	397	411	415	431	3.5	1.0	3.9
<u>Subtotal servicios básicos</u>	<u>312</u>	<u>521</u>	<u>541</u>	<u>553</u>	<u>573</u>	<u>3.8</u>	<u>2.2</u>	<u>3.6</u>
Comercio y finanzas	1 094	1 609	1 649	1 633	1 648	2.5	-1.0	0.9
Propiedad de viviendas	343	377	389	391	399	3.2	0.5	2.0
Servicios comunales, sociales y personales ^{d/}	741	1 059	1 094	1 108	1 165	3.3	1.3	5.1
<u>Subtotal otros servicios</u>	<u>2 178</u>	<u>3 045</u>	<u>3 132</u>	<u>3 132</u>	<u>3 212</u>	<u>2.9</u>	<u>-</u>	<u>2.6</u>
<u>Producto interno bruto^{e/}</u>	<u>4 877</u>	<u>6 959</u>	<u>7 204</u>	<u>7 158</u>	<u>7 247</u>	<u>3.5</u>	<u>-0.4</u>	<u>1.2</u>
B. Centroamérica por países								
<u>Agricultura</u>	<u>1 420</u>	<u>1 841</u>	<u>1 932</u>	<u>1 936</u>	<u>1 898</u>	<u>4.9</u>	<u>0.2</u>	<u>-2.0</u>
Costa Rica	219	205	219	217	214	6.6	-1.0	-1.2
El Salvador	291	349	373	378	354	6.9	1.5	-6.5
Guatemala	506	784	809	835	855	3.2	3.2	2.4
Honduras	212	235	246	264	257	4.7	7.7	-2.8
Nicaragua	192	268	285	242	218	6.5	-15.1	-10.0
<u>Minería</u>	<u>23</u>	<u>23</u>	<u>25</u>	<u>29</u>	<u>33</u>	<u>8.6</u>	<u>16.0</u>	<u>13.7</u>
Costa Rica	8.7	16.0	13.8
El Salvador	2	2	2	2	2	-11.5	3.1	1.7
Guatemala	1	3	5	9	12	58.1	85.7	34.1
Honduras	15	15	16	17	17	3.7	3.6	3.4
Nicaragua	5	3	2	1	2	-22.3	-32.9	49.2

/(Continúa)

Cuadro 3 (Continuación)

	Millones de pesos centroamericanos de 1970					Tasas de crecimiento ^{b/}		
	1970	1977	1978	1979	1980a/	1978	1979	1980a/
<u>Manufactura</u>	<u>777</u>	<u>1 169</u>	<u>1 230</u>	<u>1 203</u>	<u>1 224</u>	<u>5.2</u>	<u>-2.2</u>	<u>1.7</u>
Costa Rica	133	187	202	210	215	8.2	3.5	2.6
El Salvador	167	253	261	248	211	3.0	-4.9	-16.9
Guatemala	251	400	426	448	475	6.4	5.4	6.0
Honduras	90	125	138	149	156	10.4	8.1	4.8
Nicaragua	136	204	203	148	167	-0.1	-27.4	13.3
<u>Construcción</u>	<u>167</u>	<u>350</u>	<u>343</u>	<u>322</u>	<u>324</u>	<u>-2.0</u>	<u>-6.1</u>	<u>0.6</u>
Costa Rica	42	68	72	75	81	5.9	5.4	7.1
El Salvador	29	71	75	68	58	6.2	-10.5	-15.1
Guatemala	39	117	120	122	121	3.3	1.1	-0.7
Honduras	32	41	45	49	47	10.5	7.9	-2.9
Nicaragua	25	53	31	8	17	-41.3	-73.0	99.3
<u>Subtotal de bienes</u>	<u>2 387</u>	<u>3 383</u>	<u>3 530</u>	<u>3 490</u>	<u>3 479</u>	<u>4.3</u>	<u>-1.1</u>	<u>-0.3</u>
Costa Rica	394	460	493	502	510	7.1	1.8	1.6
El Salvador	489	675	711	696	625	5.3	-2.0	-10.3
Guatemala	797	1 304	1 360	1 414	1 463	4.3	4.0	3.5
Honduras	349	416	445	479	477	6.8	7.6	-0.4
Nicaragua	358	528	521	399	404	-1.0	-24.4	1.1
<u>Electricidad, gas y agua</u>	<u>69</u>	<u>124</u>	<u>130</u>	<u>138</u>	<u>142</u>	<u>4.8</u>	<u>6.2</u>	<u>2.9</u>
Costa Rica	17	23	24	26	27	5.6	6.3	7.8
El Salvador	16	30	33	36	34	8.1	7.5	-3.4
Guatemala	15	33	36	38	40	10.4	6.4	3.1
Honduras	9	13	14	15	15	7.7	5.0	4.8
Nicaragua	12	25	23	23	26	-7.4	-2.0	12.7
<u>Transporte, almacenaje y comunicaciones</u>	<u>243</u>	<u>397</u>	<u>411</u>	<u>415</u>	<u>431</u>	<u>3.5</u>	<u>1.0</u>	<u>3.9</u>
Costa Rica	42	67	74	80	84	11.7	7.8	4.1
El Salvador	50	83	86	80	74	3.9	-6.5	-8.2
Guatemala	59	113	121	129	136	7.1	6.5	5.3
Honduras	51	74	82	88	91	10.2	7.9	3.7
Nicaragua	41	60	48	38	46	-19.3	-21.3	20.9
<u>Subtotal servicios básicos</u>	<u>312</u>	<u>521</u>	<u>541</u>	<u>553</u>	<u>573</u>	<u>3.8</u>	<u>2.2</u>	<u>3.6</u>
Costa Rica	59	90	98	106	111	10.2	7.5	5.0
El Salvador	66	113	119	116	108	5.0	-2.7	-6.6
Guatemala	74	146	157	167	176	7.8	6.5	4.8
Honduras	60	87	96	103	106	9.6	7.4	3.4
Nicaragua	53	85	71	61	72	-15.8	-15.0	17.8

/(Continúa)

Cuadro 3 (Conclusión)

	Millones de pesos centroamericanos de 1970					Tasas de crecimiento ^{b/}		
	1970	1977	1978	1979	1980 ^{a/}	1978	1979	1980 ^{a/}
<u>Comercio y finanzas</u>	<u>1 094</u>	<u>1 609</u>	<u>1 649</u>	<u>1 633</u>	<u>1 648</u>	<u>2.5</u>	<u>-1.0</u>	<u>0.9</u>
Costa Rica	196	241	253	264	263	5.0	4.3	-0.4
El Salvador	193	282	292	284	250	3.6	-3.0	-12.0
Guatemala	453	741	776	810	833	4.7	4.4	2.8
Honduras	106	126	139	150	155	10.7	7.5	3.4
Nicaragua	146	219	189	125	147	-13.2	-34.1	18.0
<u>Propiedad de viviendas</u>	<u>343</u>	<u>377</u>	<u>389</u>	<u>391</u>	<u>399</u>	<u>3.2</u>	<u>0.5</u>	<u>2.0</u>
Costa Rica	73	76	79	82	85	3.4	4.0	3.8
El Salvador	38	50	52	54	55	3.6	3.5	3.0
Guatemala	135	134	143	148	151	6.8	3.5	1.8
Honduras	47	65	68	72	73	5.3	4.1	3.2
Nicaragua	50	52	47	35	35	-9.8	-25.6	-
<u>Servicios comunales, sociales y personales d/</u>	<u>741</u>	<u>1 059</u>	<u>1 094</u>	<u>1 108</u>	<u>1 165</u>	<u>3.3</u>	<u>1.3</u>	<u>5.1</u>
Costa Rica	154	174	182	192	199	4.4	5.7	3.5
El Salvador	164	235	243	247	242	3.4	1.6	-1.9
Guatemala	227	372	392	410	428	5.4	4.6	4.4
Honduras	92	122	132	136	141	10.0	3.2	2.1
Nicaragua	104	156	145	123	155	-7.3	-15.2	26.1
<u>Subtotal otros servicios</u>	<u>2 178</u>	<u>3 045</u>	<u>3 132</u>	<u>3 132</u>	<u>3 212</u>	<u>2.9</u>	<u>-</u>	<u>2.6</u>
Costa Rica	423	491	514	538	547	4.7	4.7	1.6
El Salvador	395	567	587	585	547	3.5	-0.5	-6.4
Guatemala	815	1 247	1 311	1 368	1 412	5.1	4.4	3.2
Honduras	245	313	339	358	369	8.4	5.6	2.9
Nicaragua	300	427	381	283	337	-10.6	-25.9	19.3
<u>Producto interno bruto^{e/}</u>	<u>4 877</u>	<u>6 959</u>	<u>7 204</u>	<u>7 158</u>	<u>7 247</u>	<u>3.5</u>	<u>-0.4</u>	<u>1.2</u>
Costa Rica	876	1 042	1 107	1 144	1 164	6.3	3.3	1.7
El Salvador	950	1 364	1 424	1 402	1 280	4.4	-1.6	-9.0
Guatemala	1 686	2 697	2 828	2 949	3 051	4.9	4.3	3.4
Honduras	654	816	880	940	952	7.9	6.8	1.3
Nicaragua	711	1 040	965	723	800	-7.2	-25.1	10.7

Fuente: CEPAL, sobre la base de cifras oficiales.

a/ Cifras preliminares; b/ Las tasas de crecimiento corresponden a las cifras reales y no a las redondeadas;

c/ Incluye minería de Costa Rica; d/ Incluye administración pública y defensa y otros servicios, y e/ La suma de las actividades no coincide con el total por el método general aplicado en el cálculo al extrapolar independientemente cada actividad y el total.

Cuadro 4

CENTROAMÉRICA: INDICADORES DEL SECTOR EXTERNO

(Millones de dólares)

	1975	1976	1977	1978	1979	1980 ^{a/}
<u>Saldo de comercio de bienes y servicios</u>	<u>-571</u>	<u>-408</u>	<u>-426</u>	<u>-861</u>	<u>-487</u>	<u>-1 380</u>
Costa Rica	-166	-145	-167	-249	-451	-446
El Salvador	-79	-11	34	-234	2	-103
Guatemala	-77	-211	-95	-348	-311	-218
Honduras	-101	-60	-74	-89	-101	-206
Nicaragua	-148	19	-124	59	374	-407
<u>Saldo de la cuenta corriente</u>	<u>-701</u>	<u>-460</u>	<u>-564</u>	<u>-1 086</u>	<u>-856</u>	<u>-1 641</u>
Costa Rica	-218	-203	-226	-362	-574	-612
El Salvador	-95	-11	26	-254	22	-95
Guatemala	-65	-85	-34	-265	-196	-154
Honduras	-125	-114	-139	-170	-211	-336
Nicaragua	-198	-47	-191	-35	103	-444
<u>Variación de las reservas internacionales</u>	<u>185</u>	<u>373</u>	<u>390</u>	<u>73</u>	<u>-269</u>	<u>-890</u>
Costa Rica	43	42	119	20	-103	-215
El Salvador	30	85	41	56	-145	-196
Guatemala	104	221	180	73	-15	-249
Honduras	17	23	39	22	-17	-61
Nicaragua	37	2	11	-98	11	-169

Fuente: CEPAL, sobre la base de cifras oficiales.

a/ Cifras preliminares.

Cuadro 5

CENTROAMERICA: EVOLUCION DE LA EXPORTACION FOB DE LOS PRINCIPALES PRODUCTOS Y DE LA DESTINADA AL MERCADO COMUN CENTROAMERICANO

	Millones de dólares					Composición porcentual		Tasas de crecimiento			
	1970	1977	1978	1979	1980a/	1970	1980a/	1970-1977	1978	1979	1980a/
Centroamérica	<u>1 123</u>	<u>4 128</u>	<u>4 076</u>	<u>4 603</u>	<u>4 765</u>	<u>100.0</u>	<u>100.0</u>	<u>20.4</u>	<u>-1.3</u>	<u>12.9</u>	<u>3.5</u>
Principales productos	735	2 954	2 792	3 182	2 917	65.4	61.2	22.0	-5.5	14.0	-8.3
Café	352	1 818	1 633	1 787	1 601	31.3	33.6	26.4	-10.2	9.4	-10.4
Algodón	85	386	393	423	307	7.5	6.4	24.1	1.8	7.6	-27.4
Banano	149	301	336	410	456	13.2	9.6	10.6	11.6	22.0	11.2
Carne	68	131	198	275	210	6.0	4.4	10.1	51.1	38.9	-23.6
Azúcar	36	155	81	99	148	3.2	3.1	23.2	-47.7	22.2	49.5
Camarón	12	47	42	59	62	1.0	1.3	23.1	-10.6	40.5	5.1
Madera	16	47	42	42	36	1.4	0.8	16.6	-10.6	-	-14.3
Plata	4	12	11	17	28	0.4	0.6	17.0	-8.3	54.5	6.7
Plomo y zinc	7	13	14	11	11	0.6	0.2	9.2	7.7	-21.4	-
Cardamomo	4	27	27	49	54	0.4	1.1	31.4	-	81.5	10.2
Cacao	2	17	15	10	4	0.2	0.1	35.8	-11.8	-33.3	-60.0
Mercado Común Centroamericano	299	720	886	880	1 232	26.6	25.9	13.4	23.1	-0.7	40.0
Costa Rica	<u>231</u>	<u>828</u>	<u>865</u>	<u>930</u>	<u>996</u>	<u>100.0</u>	<u>100.0</u>	<u>20.0</u>	<u>4.4</u>	<u>7.5</u>	<u>7.2</u>
Principales productos	170	546	575	615	545	73.6	54.7	18.1	5.2	6.9	-11.4
Café	73	319	314	315	245	31.6	24.6	23.5	-1.7	0.5	-22.4
Banano	67	150	170	191	191	29.0	19.2	12.2	13.0	12.2	0.4
Cacao	2	17	15	10	4	0.8	0.4	35.8	12.0	-35.6	-58.8
Ganado y carne	18	44	60	82	64	7.8	6.4	13.6	36.8	35.3	-21.5
Azúcar	10	16	16	17	41	4.3	4.1	6.9	1.7	10.0	131.7
Mercado Común Centroamericano	49	150	163	168	278	21.2	27.9	17.3	8.7	3.1	65.4
El Salvador	<u>236</u>	<u>974</u>	<u>847</u>	<u>1 135</u>	<u>963</u>	<u>100.0</u>	<u>100.0</u>	<u>22.4</u>	<u>-13.0</u>	<u>34.0</u>	<u>-15.2</u>
Principales productos	156	718	561	811	638	66.1	66.2	24.4	-21.9	44.6	-22.3
Café	121	606	433	685	522	51.3	54.2	25.9	-28.6	58.1	-23.7
Algodón	23	76	98	87	89	9.7	9.2	18.6	29.5	-11.6	2.3
Camarón	5	10	11	13	12	2.1	1.2	10.4	-27.3	41.9	-45.4
Azúcar	7	26	19	27	15	3.0	1.6	20.6	6.7	17.8	-0.2
Mercado Común Centroamericano	75	135	207	193	262	31.8	27.2	8.8	53.3	-6.8	35.8

/(Continúa)

Cuadro 5 (Conclusión)

	Millones de dólares					Composición porcentual		Tasas de crecimiento			
	1970	1977	1978	1979	1980a/	1970	1980a/	1970-1977	1978	1979	1980a/
<u>Guatemala</u>	<u>297</u>	<u>1 160</u>	<u>1 092</u>	<u>1 221</u>	<u>1 522</u>	<u>100.0</u>	<u>100.0</u>	<u>21.5</u>	<u>-5.8</u>	<u>11.8</u>	<u>24.6</u>
Principales productos	167	839	722	762	834	56.2	51.2	25.9	-13.9	5.5	9.4
Café oro	100	526	475	432	462	33.7	30.3	26.8	-9.7	-9.0	6.9
Algodón oro	27	152	139	189	175	9.1	11.5	28.0	-8.6	35.4	-6.8
Banano	14	21	24	19	44	4.7	2.9	6.0	14.3	-20.4	129.3
Cardamomo	4	27	27	49	54	1.3	3.5	31.4	-	82.2	10.0
Carne	13	28	31	38	27	4.4	1.8	11.6	10.7	23.6	-29.5
Azúcar	9	85	26	35	72	3.0	4.7	37.8	-68.2	27.8	107.2
Mercado Común Centroamericano	106	272	316	354	530	35.7	29.0	14.4	16.2	12.0	49.7
<u>Honduras</u>	<u>180</u>	<u>530</u>	<u>626</u>	<u>750</u>	<u>835</u>	<u>100.0</u>	<u>100.0</u>	<u>16.7</u>	<u>18.1</u>	<u>19.8</u>	<u>11.3</u>
Principales productos	133	414	490	563	597	73.9	71.5	17.6	18.1	15.1	6.0
Café	26	168	211	197	204	14.4	24.4	35.5	25.6	-6.6	3.6
Banano	68	130	142	200	221	37.8	26.5	9.7	9.2	40.6	10.4
Carnes refrigeradas	10	22	39	61	61	5.6	7.3	11.9	77.3	56.6	0.1
Camarón y langosta	1	15	16	24	23	0.6	2.8	47.2	4.0	55.4	-3.7
Maderas	16	47	42	42	36	8.9	4.3	16.6	-10.0	-0.6	-14.3
Plata	4	12	11	17	28	2.2	3.4	17.0	-9.2	57.3	60.6
Plomo y zinc	7	13	14	11	11	3.9	1.3	9.2	42.0	-19.2	2.3
Algodón desmotado	1	7	15	11	13	0.6	1.6	32.0	114.3	-26.7	18.2
Mercado Común Centroamericano	19	44	52	56	88	10.6	10.5	12.7	18.2	7.7	57.1
..	<u>179</u>	<u>636</u>	<u>646</u>	<u>567</u>	<u>449</u>	<u>100.0</u>	<u>100.0</u>	<u>19.9</u>	<u>1.6</u>	<u>-12.2</u>	<u>-20.8</u>
Principales productos	109	437	444	430	302	60.8	67.3	21.9	1.6	-3.2	-29.8
Algodón	34	151	141	136	30	19.0	6.7	23.7	-6.6	-3.5	-77.9
Café	32	199	200	158	167	17.9	37.2	29.8	0.5	-21.0	5.7
Carnes	27	37	68	94	58	15.1	12.9	4.6	83.8	38.2	-38.3
Camarón y langosta	6	22	15	22	27	3.4	6.0	20.4	-31.8	46.7	22.7
Azúcar	10	28	20	20	20	5.6	4.5	15.8	-28.6	-	-
Mercado Común Centroamericano	50	119	149	108	74	27.9	16.5	13.5	25.2	-27.5	-31.5

Fuente: CEPAL, sobre la base de cifras oficiales.

a/ Cifras preliminares.

Cuadro 6

CENTROAMERICA: EVOLUCION DE LA IMPORTACION CIF

	Millones de dólares					Composición porcentual		Tasas de crecimiento			
	1970	1977	1978	1979	1980a	1970	1980a	1970-1977	1978	1979	1980a
Total	1 245	4 520	4 876	5 126	6 020	100.0	100.0	20.2	7.9	5.1	17.4
Costa Rica	317	1 021	1 166	1 409	1 490	25.4	24.8	18.2	14.2	20.8	5.7
El Salvador	214	929	1 028	1 021	1 023	17.2	17.0	23.3	10.7	-0.7	0.2
Guatemala	295	1 227	1 391	1 504	1 615	23.7	26.8	22.6	13.4	8.1	7.4
Honduras	221	582	696	832	1 014	17.8	16.8	14.8	19.8	19.5	21.9
Nicaragua	198	761	595	360	878	15.9	14.6	21.2	-21.8	-39.5	143.9
Bienes de consumo	365	1 082	1 196	1 242	1 545	29.2	25.7	16.8	10.5	3.8	24.4
Costa Rica	90	245	279	333	383	7.1	6.4	15.4	13.9	19.4	15.0
El Salvador	69	231	266	268	327	5.6	5.4	18.8	15.2	0.8	22.0
Guatemala	80	285	335	358	348	6.4	5.8	19.9	17.5	6.9	-2.3
Honduras	67	140	168	186	230	5.4	3.8	11.1	20.0	10.7	23.7
Nicaragua	59	181	148	97	257	4.7	4.3	17.4	-18.2	-34.5	164.9
No duraderos	237	651	734	770	1 057	19.0	17.6	15.5	12.7	4.9	37.3
Costa Rica	59	104	117	138	183	4.8	3.0	8.4	12.5	17.9	32.6
El Salvador	45	175	204	215	292	3.6	4.9	21.4	16.6	5.4	35.8
Guatemala	49	175	211	225	227	3.9	3.8	19.9	20.6	6.6	0.9
Honduras	44	87	104	114	140	3.5	2.3	10.2	19.5	9.6	22.8
Nicaragua	40	110	98	78	215	3.2	3.6	15.6	-10.1	-20.4	175.6
Duraderos	129	431	462	471	488	10.2	8.1	18.8	7.2	1.9	3.6
Costa Rica	31	141	162	195	200	2.4	3.3	24.2	14.9	20.4	2.6
El Salvador	24	56	62	53	35	1.9	0.6	12.9	10.7	-14.5	-34.0
Guatemala	32	110	124	133	121	2.5	2.0	19.3	12.7	7.3	-9.0
Honduras	23	53	64	71	90	1.9	1.5	12.7	20.8	10.9	26.8
Nicaragua	19	71	50	19	42	1.5	0.7	20.7	-29.6	-62.0	121.0
Bienes Intermedios	603	2 288	2 441	2 682	3 310	48.5	55.0	21.0	6.7	9.9	23.4
Costa Rica	152	526	606	723	772	12.2	12.8	19.4	15.2	19.3	6.8
El Salvador	108	469	494	546	578	8.7	9.6	17.5	5.3	10.5	5.9
Guatemala	153	621	682	793	952	12.3	15.8	22.2	9.8	16.3	20.0
Honduras	98	295	326	402	491	7.9	8.2	16.5	14.4	23.3	22.1
Nicaragua	92	387	333	218	517	7.4	8.6	22.8	-14.0	-34.5	137.2
Patrimonio y combustibles	56	481	536	728	1 067	2.8	17.7	36.0	11.4	35.8	46.6
Costa Rica	11	92	118	183	233	0.9	3.9	35.4	28.3	55.1	27.3
El Salvador	5	71	83	122	168	0.2	2.8	46.1	16.9	47.0	37.7
Guatemala	15	144	170	234	322	0.3	5.3	38.1	18.7	37.6	37.6
Honduras	14	71	76	113	170	1.1	2.8	26.1	7.0	48.7	55.8
Nicaragua	11	103	89	76	174	0.3	2.9	37.6	-13.6	-14.6	128.9

/(Continúa)

Cuadro 6 (Conclusión)

	Millones de dólares					Composición porcentual		Tasas de crecimiento				
	1970	1977	1978	1979	1980a/	1970	1980a/	1970-1977	1978	1979	1980a/	
<u>Otros bienes</u>												
<u>Autormedios</u>	547	1 807	1 905	1 954	2 243	45.6	33.7	18.6	5.5	2.9	14.8	
Costa Rica	141	434	488	540	539	11.3	5.4	17.4	12.4	10.7	-0.2	
El Salvador	103	398	411	424	410	8.5	6.8	21.3	3.3	3.2	-3.9	
Guatemala	138	477	512	559	630	12.0	10.5	19.4	7.3	9.2	12.7	
Honduras	84	214	250	289	321	6.7	5.3	14.3	16.8	15.6	11.1	
Nicaragua	81	284	244	142	343	7.1	5.7	19.6	-14.1	-41.8	141.5	
<u>Bienes de capital</u>	275	1 127	1 227	1 168	1 123	22.1	18.6	22.3	8.9	-4.8	-3.9	
Costa Rica	75	250	281	353	335	6.0	9.1	18.8	12.3	25.5	-5.1	
El Salvador	36	229	268	207	118	2.9	2.0	30.3	17.1	-22.8	-42.9	
Guatemala	62	300	363	338	295	5.0	4.9	25.3	21.0	-6.8	-12.8	
Honduras	55	155	201	225	271	4.4	4.5	16.0	29.7	11.9	-5.0	
Nicaragua	47	193	114	45	104	3.8	1.7	22.4	-41.2	-58.3	125.7	

Fuente: CEPAL, sobre la base de cifras oficiales.

a/ Cifras preliminares.

Cuadro 7

CENTROAMERICA: BALANCE DE PAGOS^{a/}

(Millones de pesos centroamericanos)

	1975	1976	1977	1978	1979	1980 ^{a/}
<u>Cuenta corriente</u>						
Exportaciones de bienes y servicios	2 254	3 018	4 002	3 837	4 415	4 230
Bienes <u>fob</u>	1 833	2 465	3 411	3 195	3 723	3 533
Servicios	421	553	591	642	692	697
Importaciones de bienes y servicios	2 825	3 426	4 428	4 718	5 102	5 610
Bienes <u>fob</u>	2 185	2 644	3 406	3 607	3 843	4 298
Servicios	640	782	1 022	1 111	1 259	1 312
Balance comercial	-352	-179	5	-412	-120	-765
Balance de servicios	-219	-229	-431	-469	-567	-615
Pagos netos de utilidades e intereses	-251	-291	-282	-386	-365	-436
Transferencias netas	121	239	144	181	196	175
Saldo de la cuenta corriente	-701	-460	-564	-1 086	-856	-1 641
<u>Cuenta de capital</u>						
Financiamiento neto externo	701	460	564	1 086	856	1 641
Capital a largo plazo	811	525	859	1 085	1 035	...
Sector privado	426	334	513	596	430	...
Inversión directa en los países	180	105	196	219	177	...
Otros Ingresos privados netos	246	229	317	377	253	...
Sector oficial	385	191	346	489	605	...
Préstamos recibidos	493	295	534	693	747	...
Amortizaciones	-108	-104	-188	-204	-142	...
Capital a corto plazo	53	371	143	214	-279	...
Transferencias oficiales	27	26	31	31	89	...
Errores y omisiones netos	-5	-89	-79	-171	-258	...
Reservas internacionales (-significa aumento)	-185	-373	-390	-73	269	890

Fuente: CEPAL, sobre la base de cifras oficiales.

a/ Excluye el intercambio centroamericano.

b/ Cifras preliminares.

Cuadro 8

CENTROAMERICA: INDICES DE PRECIOS DEL COMERCIO EXTERIOR^{a/}

	Indices (base 1970=100)				Tasas de crecimiento		
	1977	1978	1979	1980 <u>b/</u>	1978	1979	1980 <u>b/</u>
<u>Centroamérica</u>							
Exportaciones	283.4	263.9	260.6	284.8	-6.9	-1.3	9.3
Importaciones	230.5	245.3	271.0	317.7	6.4	10.5	17.2
Relación de Intercambio	123.0	107.6	96.2	89.6	-12.5	-10.6	-6.9
<u>Costa Rica</u>							
Exportaciones	239.1	227.1	236.7	263.4	-5.0	4.2	11.3
Importaciones	191.3	199.4	226.4	271.3	4.2	13.5	19.8
Relación de Intercambio	125.0	113.9	104.5	97.1	-8.9	-8.3	-7.1
<u>El Salvador</u>							
Exportaciones	544.4	445.5	446.1	448.4	-18.2	0.1	0.5
Importaciones	318.7	332.4	371.5	442.3	4.3	11.8	19.1
Relación de Intercambio	170.8	134.0	120.1	101.4	-21.5	-10.4	-15.6
<u>Guatemala</u>							
Exportaciones	238.5	226.9	227.9	258.2	-4.9	0.4	13.3
Importaciones	256.9	288.0	339.9	417.8	12.1	18.0	22.9
Relación de Intercambio	92.8	78.8	67.0	61.8	-45.1	-15.0	-7.8
<u>Honduras</u>							
Exportaciones	230.9	265.4	283.8	323.7	14.9	6.9	14.1
Importaciones	193.7	204.5	216.2	255.1	5.6	5.7	18.0
Relación de Intercambio	119.2	129.8	131.3	126.9	8.9	1.2	-3.4
<u>Nicaragua</u>							
Exportaciones	285.4	253.3	173.9	198.7	-11.2	-31.3	14.3
Importaciones	209.5	210.4	198.3	254.8	0.4	-5.8	28.5
Relación de Intercambio	136.2	120.4	87.7	78.0	-11.6	-27.2	-11.1

Fuentes: CEPAL, sobre la base de cifras oficiales.

a/ El comercio no incluye pago a factores.

b/ Cifras preliminares.

Cuadro 9

CENTROAMERICA: INGRESOS Y GASTOS DEL CONJUNTO DE LOS GOBIERNOS CENTRALES
DE CADA UNO DE LOS PAISES

	Millones de dólares ^{a/}					Tasas de crecimiento ^{b/}		
	1970	1977	1978	1979	1980 ^{b/}	1978	1979	1980 ^{b/}
<u>Ingresos corrientes</u>	<u>579</u>	<u>1 971</u>	<u>2 051</u>	<u>2 166</u>	<u>2 578</u>	<u>4.1</u>	<u>5.6</u>	<u>19.0</u>
Ingresos tributarios	526	1 849	1 909	2 003	2 361	3.2	4.9	17.9
Directos	114	370	444	433	562	20.0	-2.5	29.6
Indirectos	412	1 479	1 465	1 570	1 799	-0.9	7.2	14.6
Sobre el comercio exterior	178		
Ingresos no tributarios		122	142	163	217	16.4	14.8	33.1
<u>Gastos corrientes</u>	<u>514</u>	<u>1 512</u>	<u>1 849</u>	<u>2 038</u>	<u>2 693</u>	<u>22.3</u>	<u>10.2</u>	<u>32.1</u>
Remuneraciones	285	745	921	23.6
Otros	229	767	928	21.0
<u>Ahorro corriente</u>	<u>65</u>	<u>459</u>	<u>202</u>	<u>128</u>	<u>-115</u>	<u>-56.0</u>	<u>-36.6</u>	<u>...</u>
<u>Gastos de capital</u>	<u>138</u>	<u>920</u>	<u>983</u>	<u>1 019</u>	<u>1 440</u>	<u>6.8</u>	<u>3.7</u>	<u>41.3</u>
Inversión real	90	556	520	590	828	-3.5	13.5	40.3
Amortización de la deuda	...	170	207	176	239	21.8	-15.0	35.8
Otros	...	194	256	253	373	32.0	-1.1	47.4
<u>Gastos totales</u>	<u>652</u>	<u>2 432</u>	<u>2 832</u>	<u>3 057</u>	<u>4 133</u>	<u>16.4</u>	<u>7.9</u>	<u>35.2</u>
<u>Déficit fiscal</u>	<u>-73</u>	<u>-461</u>	<u>-781</u>	<u>-891</u>	<u>-1 555</u>	<u>69.4</u>	<u>14.1</u>	<u>74.5</u>
<u>Financiamiento del déficit</u>								
Interno	21	149	408	580	1 086	173.8	42.2	87.2
Externo	52	312	373	311	469	19.6	-16.6	50.8

Fuente: CEPAL, sobre la base de cifras oficiales.

a/ Expresado al tipo de cambio oficial de cada uno de los países.

b/ Cifras preliminares.

Cuadro 10
CENTROAMÉRICA: BALANCE MONETARIO POR PAISES

	Millones de dólares ^{a/}					Tasas de crecimiento		
	1970	1977	1978	1979	1980 ^{b/}	1978	1979	1980 ^{b/}
<u>Dinero</u>	<u>620</u>	<u>1 968</u>	<u>2 223</u>	<u>2 593</u>	<u>2 784</u>	<u>13.0</u>	<u>16.6</u>	<u>7.4</u>
Costa Rica	159	540	658	721	829	21.9	9.6	15.0
El Salvador	118	395	434	528	567	9.9	21.7	7.4
Guatemala	173	573	624	692	705	8.9	10.9	1.9
Honduras	84	205	237	273	289	15.6	15.2	5.9
Nicaragua	86	255	270	379	394	5.9	40.4	4.0
<u>Efectivo en poder del público</u>	<u>277</u>	<u>814</u>	<u>953</u>	<u>1 187</u>	<u>1 225</u>	<u>17.1</u>	<u>24.6</u>	<u>3.2</u>
Costa Rica	53	165	199	228	263	20.6	14.6	15.4
El Salvador	54	173	200	297	288	15.6	48.5	-3.0
Guatemala	96	283	323	364	379	14.1	25.7	1.5
Honduras	38	94	105	132	134	27.3	31.7	-3.0
Nicaragua	36	99	126	166	161			
<u>Depósitos en cuenta corriente</u>	<u>343</u>	<u>1 154</u>	<u>1 270</u>	<u>1 406</u>	<u>1 559</u>	<u>10.0</u>	<u>10.7</u>	<u>10.9</u>
Costa Rica	106	375	459	493	566	22.4	7.4	14.8
El Salvador	64	222	234	231	279	5.4	-1.3	20.8
Guatemala	77	290	301	328	326	3.8	9.0	-0.6
Honduras	46	111	132	141	155	18.9	6.8	9.9
Nicaragua	50	156	144	213	233			
<u>Factores de expansión</u>	<u>1 426</u>	<u>5 065</u>	<u>5 780</u>	<u>6 882</u>	<u>7 604</u>	<u>14.1</u>	<u>19.1</u>	<u>10.5</u>
Costa Rica	310	1 343	1 618	2 093	2 418	20.5	29.4	15.5
El Salvador	324	1 042	1 201	1 399	1 533	15.3	15.7	10.3
Guatemala	350	1 496	1 675	1 899	2 061	12.0	13.4	8.5
Honduras	215	686	810	895	935	18.1	10.5	4.5
Nicaragua	227	498	476	606	657	-4.4	27.3	8.4
<u>Reservas internacionales netas</u>	<u>185</u>	<u>1 137</u>	<u>991</u>	<u>809</u>	<u>-56</u>			
Costa Rica	26	232	191	117	-30			
El Salvador	52	206	234	121	-70			
Guatemala	63	628	682	663	352			
Honduras	11	111	134	116	55			
Nicaragua	33	-40	-250	-208	-363			
<u>Crédito interno</u>	<u>1 241</u>	<u>3 928</u>	<u>4 789</u>	<u>6 073</u>	<u>7 660</u>	<u>21.9</u>	<u>26.8</u>	<u>26.1</u>
Costa Rica	284	1 111	1 427	1 976	2 448	28.4	38.5	23.9
El Salvador	272	836	967	1 268	1 603	15.7	31.1	26.4
Guatemala	287	868	993	1 236	1 709	14.4	24.5	38.3
Honduras	204	575	676	779	880	17.6	15.2	13.0
Nicaragua	194	538	726	874	1 020	34.9	12.1	25.3

/(Continúa)

Cuadro 10 (conclusión)

	Millones de dólares ^{a/}					Tasas de crecimiento		
	1970	1977	1978	1979	1980 ^{b/}	1978	1979	1980 ^{b/}
<u>Sector público</u>	<u>159</u>	<u>548</u>	<u>745</u>	<u>1 547</u>	<u>2 595</u>	<u>35.9</u>	<u>107.6</u>	<u>67.7</u>
Costa Rica	40	278	392	734	1 042	41.0	87.2	42.0
El Salvador	31	67	79	380	732	17.9	381.0	92.5
Guatemala	42	115	58	118	364	-49.6	103.4	208.5
Honduras	30	56	76	99	156	35.7	30.3	57.6
Nicaragua	16	32	140	216	361	337.5	154.3	40.0
<u>Sector privado</u>	<u>1 082</u>	<u>3 380</u>	<u>4 044</u>	<u>4 526</u>	<u>5 065</u>	<u>19.6</u>	<u>21.8</u>	<u>11.9</u>
Costa Rica	244	833	1 035	1 242	1 406	24.2	20.0	13.2
El Salvador	241	769	888	888	871	15.5	-	-1.9
Guatemala	245	753	935	1 118	1 345	24.2	19.6	20.3
Honduras	174	519	600	680	725	15.6	13.3	6.6
Nicaragua	178	506	586	598	718	15.8	2.0	20.1
<u>Factores de absorción</u>	<u>735</u>	<u>3 094</u>	<u>3 557</u>	<u>4 290</u>	<u>4 821</u>	<u>15.0</u>	<u>20.6</u>	<u>12.4</u>
Costa Rica	151	803	960	1 372	1 589	19.6	42.9	15.8
El Salvador	232	646	767	862	966	18.7	12.4	12.1
Guatemala	177	923	1 051	1 207	1 356	13.9	14.8	12.3
Honduras	85	480	573	622	646	19.4	8.6	3.9
Nicaragua	90	242	206	227	264	-14.9	10.2	16.3
<u>Cuasidinero (depósitos a ahorro y a plazos)</u>	<u>477</u>	<u>2 039</u>	<u>2 400</u>	<u>2 685</u>	<u>3 030</u>	<u>17.7</u>	<u>11.9</u>	<u>12.8</u>
Costa Rica	61	524	715	965	1 124	36.4	35.0	16.5
El Salvador	120	406	462	450	454	13.8	-2.6	0.9
Guatemala	182	761	850	927	1 092	11.7	9.1	17.8
Honduras	70	184	231	250	259	25.5	8.2	3.6
Nicaragua	44	164	142	93	101	-13.4	-34.5	8.6
<u>Otras cuentas netas</u>	<u>258</u>	<u>1 055</u>	<u>1 157</u>	<u>1 605</u>	<u>1 791</u>	<u>9.7</u>	<u>38.7</u>	<u>11.6</u>
Costa Rica	90	279	245	407	465	-12.2	66.1	14.2
El Salvador	112	240	305	412	512	27.1	35.1	24.3
Guatemala	-5	162	201	280	264	24.1	39.3	-5.7
Honduras	15	296	342	372	387	15.5	8.8	4.0
Nicaragua	46	78	64	134	163	-17.9	109.4	21.6

Fuente: CEPAL, sobre la base de datos oficiales

a/ Expresado al tipo de cambio oficial de cada uno de los países.

b/ Cifras preliminares.

Cuadro 11

CENTROAMERICA: COMERCIO EXTERIOR

	Millones de pesos centroamericanos					Tasas de crecimiento		
	1970	1977	1978	1979	1980 a/	1978	1979	1980 a/
A. Exportaciones de bienes y servicios								
Total	1 288	4 722	4 723	5 295	5 462	-	12.1	3.2
Centroamérica	299	720	886	880	1 232	23.1	-0.7	40.0
Resto del mundo	989	4 002	3 837	4 415	4 230	-4.1	15.1	-4.2
Costa Rica	278	963	1 017	1 091	1 184	5.6	7.3	8.5
Centroamérica	49	150	163	168	278	8.7	3.1	65.5
Resto del mundo	229	813	854	923	906	5.0	8.1	-1.8
El Salvador	256	1 115	990	1 277	1 078	-11.2	29.0	-15.6
Centroamérica	75	135	206	193	262	52.6	-6.3	35.8
Resto del mundo	181	980	784	1 084	816	-20.0	38.3	-24.7
Guatemala	353	1 338	1 303	1 473	1 759	-2.6	13.0	19.4
Centroamérica	106	272	316	354	530	16.2	12.0	49.7
Resto del mundo	247	1 066	987	1 119	1 229	-7.4	13.4	9.8
Honduras	193	582	689	826	920	18.4	19.9	11.4
Centroamérica	19	44	52	57	88	18.2	9.6	54.4
Resto del mundo	174	538	637	769	832	18.4	20.7	8.2
Nicaragua	208	724	724	628	521	-	-13.3	-17.0
Centroamérica	50	119	149	108	74	25.2	-27.5	-31.5
Resto del mundo	158	605	575	520	447	-5.0	-9.6	-14.0
B. Importaciones de bienes y servicios								
Total	1 405	5 148	5 604	5 982	6 842	8.9	6.7	14.4
Centroamérica	299	720	886	880	1 232	23.1	-0.7	40.0
Resto del mundo	1 106	4 428	4 718	5 102	5 610	6.5	8.1	10.0
Costa Rica	345	1 130	1 286	1 542	1 630	13.8	19.9	5.7
Centroamérica	69	168	203	213	219	20.8	4.9	2.8
Resto del mundo	276	962	1 083	1 329	1 411	12.6	22.7	6.2
El Salvador	252	1 081	1 224	1 275	1 181	13.2	4.2	-7.4
Centroamérica	60	211	240	257	345	13.7	7.1	34.2
Resto del mundo	192	870	984	1 018	836	13.1	3.5	-17.9
Guatemala	338	1 433	1 651	1 784	1 977	15.2	8.1	10.8
Centroamérica	65	105	208	200	264	98.7	-3.8	32.0
Resto del mundo	273	1 328	1 443	1 584	1 713	8.7	9.8	8.1

/(Continúa)

Cuadro 11 (Conclusión)

	Millones de pesos centroamericanos					Tasas de crecimiento		
	1970	1977	1978	1979	1980 a/	1978	1979	1980 a/
<u>Honduras</u>	243	656	778	927	1 126	18.6	19.2	21.5
Centroamérica	55	71	97	99	108	36.6	2.1	9.1
Resto del mundo	188	585	681	828	1 018	16.4	21.6	22.9
<u>Nicaragua</u>	227	848	665	454	928	-21.6	-31.7	104.4
Centroamérica	50	165	139	111	296	-15.8	-20.1	166.7
Resto del mundo	177	683	526	343	632	-23.0	-34.8	84.3
C. Saldo del comercio de bienes y servicios								
<u>Total</u>	-117	-426	-881	-687	-1 380			
Centroamérica	-	-	-	-	-			
Resto del mundo	-117	-426	-881	-687	-1 380			
<u>Costa Rica</u>	-67	-167	-269	-451	-446			
Centroamérica	-20	-18	-40	-45	59			
Resto del mundo	-47	-149	-229	-406	-505			
<u>El Salvador</u>	4	34	-234	2	-103			
Centroamérica	15	-76	-34	-64	-83			
Resto del mundo	-11	110	-200	66	-20			
<u>Guatemala</u>	15	-95	-348	-311	-218			
Centroamérica	41	167	108	154	266			
Resto del mundo	-26	-262	-456	-465	-484			
<u>Honduras</u>	-50	-74	-89	-101	-206			
Centroamérica	-36	-27	-45	-42	-20			
Resto del mundo	-14	-47	-44	-59	-186			
<u>Nicaragua</u>	-19	-124	59	174	-407			
Centroamérica	-	-46	10	-3	-222			
Resto del mundo	-19	-78	49	177	-185			

Fuentes: CEPAL, sobre la base de cifras oficiales.

a/ Cifras preliminares.

Cuadro 12

CENTROAMERICA: INTERCAMBIO REGIONAL DE BIENES Y SERVICIOS

	Millones de pesos centroamericanos					Composicion porcentual					Tasas de crecimiento			
	1979	1977	1978	1979	1980a/	1970	1977	1978	1979	1980a/	1970-1977	1978	1979	1980a/
Exportaciones	299	720	886	880	1 232	100.0	100.0	100.0	100.0	100.0	13.4	23.1	-0.7	40.0
Costa Rica	49	150	163	168	278	16.3	20.9	18.4	19.2	22.6	17.5	8.2	3.4	65.3
El Salvador	75	135	207	193	262	25.0	18.7	23.3	21.9	21.3	8.8	53.4	-6.8	36.0
Guatemala	106	272	316	354	530	35.6	37.8	35.7	40.2	43.0	14.3	16.2	12.1	49.6
Honduras	19	44	52	56	88	6.4	6.1	5.8	6.4	7.1	12.6	17.8	9.3	55.4
Nicaragua	50	119	149	108	74	16.7	16.5	16.8	12.3	6.0	13.2	25.7	-27.5	-31.7
Importaciones	299	720	886	880	1 232	100.0	100.0	100.0	100.0	100.0	13.4	23.1	-0.7	40.0
Costa Rica	69	168	203	213	219	22.9	23.3	22.9	24.2	17.8	13.6	21.0	5.0	2.9
El Salvador	61	211	240	257	345	20.3	29.3	27.1	29.2	28.0	19.5	13.8	7.1	34.1
Guatemala	65	105	208	200	264	21.7	14.6	23.4	22.7	21.4	7.1	97.3	-3.7	31.9
Honduras	55	71	97	98	108	18.4	9.9	10.9	11.2	8.8	3.8	35.8	1.8	9.8
Nicaragua	50	164	139	111	296	16.7	22.9	15.7	12.6	24.0	18.6	-15.6	-20.0	166.2
Saldos														
Costa Rica	-20	-17	-40	-45	59									
El Salvador	14	-76	-33	-64	-83									
Guatemala	41	167	108	154	266									
Honduras	-36	-27	-45	-42	-20									
Nicaragua	-	-46	10	-3	-222									

Fuente: CEPAL, sobre la base de cifras oficiales.
a/ Cifras preliminares.

Cuadro 13

CENTROAMÉRICA: IMPORTANCIA RELATIVA DEL COMERCIO REGIONAL RESPECTO AL TOTAL DEL COMERCIO EXTERIOR

	A precios corrientes					A precios constantes de 1970				
	1970	1977	1978	1979	1980 a/	1970	1977	1978	1979	1980 a/
<u>Centroamérica</u>										
Exportaciones	23.2	15.2	18.8	16.6	22.6	23.2	21.6	23.2	18.2	23.7
Importaciones	21.3	14.0	15.8	14.7	18.0	21.3	16.8	18.6	16.7	20.7
<u>Costa Rica</u>										
Exportaciones	17.6	15.6	16.0	15.4	23.5	17.6	22.6	22.2	21.1	29.2
Importaciones	20.0	14.9	15.8	13.8	13.4	20.0	14.3	14.8	12.5	12.8
<u>El Salvador</u>										
Exportaciones	29.3	12.1	20.8	15.1	24.3	29.3	26.8	31.5	21.4	29.3
Importaciones	23.8	19.5	19.6	20.2	29.2	23.8	27.2	26.7	25.7	36.8
<u>Guatemala</u>										
Exportaciones	30.0	20.3	24.3	24.0	30.1	30.0	22.4	24.3	22.2	28.2
Importaciones	19.2	7.3	12.6	11.2	13.4	19.2	10.4	16.8	16.3	19.8
<u>Honduras</u>										
Exportaciones	9.8	7.6	7.5	6.9	9.6	9.8	8.6	9.4	8.4	11.1
Importaciones	22.6	10.8	12.5	10.7	9.6	22.6	14.4	16.3	12.8	11.9
<u>Nicaragua</u>										
Exportaciones	24.0	16.4	20.6	17.2	14.2	24.0	25.6	27.5	12.3	9.6
Importaciones	22.0	19.5	20.9	24.4	31.9	22.0	22.0	22.1	22.8	32.4

Fuente: CEPAL, sobre la base de cifras oficiales.

a/ Cifras preliminares.

Cuadro 14

CENTROAMERICA: RELACION DE LAS EXPORTACIONES DE BIENES Y
SERVICIOS CON RESPECTO AL PRODUCTO INTERNO BRUTO

(Cifras básicas a precios de 1970)

	1970	1977	1978	1979	1980 ^{a/}
<u>Centroamérica</u>	<u>23.8</u>	<u>22.6</u>	<u>22.9</u>	<u>25.2</u>	<u>23.3</u>
Resto de Centroamérica	5.5	4.9	5.3	4.6	5.5
Resto del mundo	18.3	17.7	17.6	20.6	17.8
<u>Costa Rica</u>	<u>28.2</u>	<u>28.9</u>	<u>29.9</u>	<u>29.7</u>	<u>28.6</u>
Resto de Centroamérica	4.9	6.5	6.6	6.3	8.3
Resto del mundo	17.7	22.4	23.3	23.4	20.3
<u>El Salvador</u>	<u>24.8</u>	<u>16.7</u>	<u>16.7</u>	<u>20.4</u>	<u>18.7</u>
Resto de Centroamérica	7.3	4.5	5.3	4.4	5.5
Resto del mundo	17.5	12.2	11.4	16.0	13.2
<u>Guatemala</u>	<u>18.6</u>	<u>19.9</u>	<u>18.9</u>	<u>19.9</u>	<u>20.2</u>
Resto de Centroamérica	5.6	4.5	4.6	4.4	5.7
Resto del mundo	13.0	15.5	14.3	15.5	14.5
<u>Honduras</u>	<u>26.9</u>	<u>27.0</u>	<u>26.3</u>	<u>27.5</u>	<u>26.5</u>
Resto de Centroamérica	2.6	2.3	2.5	2.3	2.9
Resto del mundo	24.3	24.7	23.8	25.2	23.6
<u>Nicaragua</u>	<u>26.8</u>	<u>25.1</u>	<u>29.9</u>	<u>43.2</u>	<u>28.5</u>
Resto de Centroamérica	6.5	6.4	6.6	5.3	2.7
Resto del mundo	20.3	18.7	23.3	37.9	25.8

Fuente: CEPAL, sobre la base de cifras oficiales.

a/ Cifras preliminares.



