

Distr.
RESTRINGIDA
E/CEPAL/SEM.7/R.3
1 de marzo de 1983
ORIGINAL: ESPAÑOL

C E P A L

Comisión Económica para América Latina

Reunión de Funcionarios Responsables del
Comercio Exterior de América Latina

Santiago de Chile, 10 al 12 de marzo de 1983



INTERCAMBIO COMERCIAL LATINOAMERICANO Y POSIBILIDADES
DE EXPANSION FUTURA */

*/ Estas notas fueron preparadas por el Proyecto de Integración y Cooperación Regionales de la División de Comercio Internacional y Desarrollo de la CEPAL para la Reunión de Funcionarios Responsables del Comercio Exterior de América Latina, en calidad de documento de referencia.

83-3-253

Indice

	<u>Página</u>
I. Antecedentes	1
II. El desarrollo del comercio regional y su importancia relativa en el total del intercambio	2
III. La importancia del mercado de la ALADI para los países miembros	8
IV. La distribución geográfica del comercio dentro de la ALADI	8
V. El papel de las manufacturas en el comercio intrazonal	11
VI. Posibilidades de sustitución regional de importaciones y de complementación regional	16

I. ANTECEDENTES

La preocupación de los países latinoamericanos por su comercio mutuo tiene una historia relativamente breve. Tradicionalmente las vinculaciones comerciales de estos países se orientaron casi en su totalidad hacia los centros industriales, cumpliendo la región el papel de abastecedor de materias primas de los centros y de mercado para las manufacturas provenientes desde aquéllos. En dichas circunstancias, el intercambio regional cumplía un rol apenas marginal, consistiendo dicho comercio predominantemente en productos básicos.

A causa de la segunda guerra mundial, este sistema de vinculaciones económicas con los centros se ve abruptamente afectado por la dificultad de mantener los contactos comerciales habituales, con lo que surgen problemas de abastecimiento y de colocación de mercaderías. Es entonces cuando aparece con fuerza el interés en promover el intercambio a escala regional, como fuente alternativa de abastecimiento y como un mercado complementario para las exportaciones. Al mismo tiempo, se produce en la región un movimiento tendiente a la industrialización de sus economías y como respuesta lógica a estas inquietudes, se sugiere la integración económica regional que proveería los mercados ampliados requeridos para una industrialización eficiente.

Es así como a fines de los años cincuenta se cristalizan algunas iniciativas tendientes a la integración regional y los primeros acuerdos empiezan a operar a principios de los años sesenta. Durante toda aquella década se llevará a cabo un vigoroso crecimiento del movimiento integracionista, conjuntamente con una aceleración del proceso de industrialización y una activación del comercio intrarregional. A fines de los años sesenta comienza una clara corriente de nuevas exportaciones hacia mercados extrarregionales, en tanto el intercambio regional va adquiriendo creciente importancia.

En el hecho las exportaciones intrarregionales desde su inicio se caracterizaron por un mayor dinamismo que las extrarregionales. Sin embargo, en los años recientes la mencionada diferencia de dinamismo tiende a hacerse más errática debido a que, por un lado, la recesión mundial ha contribuido a dificultar el acceso a los mercados de los países industrializados y, por

/otro, en

otro, en las economías latinoamericanas operan múltiples y complejos factores que han restado fuerza a los procesos de integración. Entre estos últimos elementos se puede señalar la pérdida de vigor de la industrialización en diversos países de la región; las políticas aperturistas, principalmente de las naciones del llamado Cono Sur; las dificultades para poner en práctica los instrumentos establecidos en los tratados de integración, las tensiones y conflictos entre países vecinos, etc. Si dicha situación perdura, existe el peligro que el comercio intrarregional inclusive pierda el terreno ganado, haciendo de este modo mayor el deterioro de la situación económica de la región. Por ello es necesaria una iniciativa sostenida para consolidar lo ya logrado en materia de intercambio regional y para avanzar en aquellas áreas donde dicho comercio puede contribuir efectivamente a aliviar los problemas de cada uno y del conjunto de países de América Latina.

II. EL DESARROLLO DEL COMERCIO REGIONAL Y SU IMPORTANCIA RELATIVA EN EL TOTAL DEL INTERCAMBIO

Como se ha expresado, hasta 1978 las exportaciones intrarregionales crecieron significativamente más rápido que las exportaciones hacia afuera de la región, siendo ello válido para todos los esquemas de integración existentes en la región, con la única excepción del Mercado Común Centroamericano que ese año incrementó más sus exportaciones al resto del mundo que a sus países asociados. Esto determinó que la participación del intercambio intrarregional aumentara de un 8% de las exportaciones totales en 1961 hasta una cifra superior al 16% en 1978. (Véase Cuadro 1). Para lograr esta duplicación de su peso relativo, el intercambio intrarregional se incrementó a una tasa promedio anual de 16.1% en el período 1961-1978 frente a un crecimiento de 10.7% promedio anual para las exportaciones extrarregionales (véase también Cuadro 2).

No obstante, el diferencial en dinamismo entre ambas corrientes aminora al avanzar la década de los setenta e incluso en los años 1979 y 1980 se produce un estancamiento y leve deterioro de la participación del comercio intrazonal en las exportaciones totales de la región. Este relativo retroceso en los últimos años coincide aproximadamente con la aparición de

Cuadro 1

ESQUEMAS DE INTEGRACION DE AMERICA LATINA Y EL CARIBE: a/ EXPORTACIONES INTRAESQUEMAS Y TOTALES 1960-1981

(Millones de dólares corrientes fob y porcentajes respectivamente)

	1961	1965	1970	1975	1978	1979e/	1980f/	1981f/
ALADI								
Intra ALADI	487.9	842.3	1 278.2	4 018.5	5 842.0	8 485.1	10 906.1	12 166.6
Total	7 269.9	9 388.7	12 625.9	31 897.1	44 747.2	60 151.5	80 210.1	87 158.4
% intra/total	6.7	9.0	10.1	12.6	13.1	14.1	13.6	14.0
Grupo Andino b/								
Intra Grupo Andino	23.3	51.9	112.8	477.6	679.7	1 094.3	1 201.0	1 339.3
Total	3 505.2	4 364.3	5 407.5	15 153.9	16 460.9	23 920.8	30 708.5	29 950.0
% intra/total	0.7	1.2	2.1	3.2	4.1	4.6	3.9	4.5
MCCA c/								
Intra MCCA	36.3	132.4	286.3	536.5	862.7	899.2	1 156.0	921.9
Total	450.3	754.7	1 098.0	2 298.8	3 855.4	4 387.5	4 703.3	4 239.0
% intra/total	8.2	17.5	26.1	23.3	22.4	20.5	24.6	21.8
CARICOM d/								
Intra CARICOM	20.4	26.1	54.6	212.1	214.0	255.7	353.5	376.2
Total	629.3	593.4	892.0	3 043.6	2 994.6	5 210.4	5 502.7	5 130.8
% intra/total	3.2	4.4	6.1	7.0	7.2	4.9	6.4	7.3
América Latina y el Caribe								
Intrarregional	682.3	1 282.8	1 996.1	6 021.6	8 622.7	11 367.5	14 166.2	15 799.3
Total	8 544.1	10 977.4	14 976.7	38 497.2	52 689.0	71 202.3	92 075.4	98 352.1
% intra/total	8.0	11.7	13.3	15.6	16.4	16.0	15.4	16.1

Fuente: CEPAL, en base a estadísticas oficiales, ALADI, Direction of Trade Statistics y datos oficiales de los países.

a/ Comprende 23 países: 11 países de ALADI, 5 países del MCCA, 4 países del CARICOM, Panamá, República Dominicana y Haití.

b/ Comprende los siguientes países: Bolivia, Colombia, Ecuador, Perú y Venezuela.

c/ Comprende los siguientes países: Costa Rica, El Salvador, Guatemala, Honduras y Nicaragua.

d/ Comprende los siguientes países: Barbados, Guyana, Jamaica y Trinidad y Tobago.

e/ Datos provisorios.

f/ Datos estimados.

Cuadro 2

ESQUEMAS DE INTEGRACION DE AMERICA LATINA Y EL CARIBE: TASAS PROMEDIOS ANUALES DE CRECIMIENTO DEL COMERCIO
INTRAESQUEMAS Y DE LAS EXPORTACIONES TOTALES

	1961- 1965	1965- 1970	1970- 1975	1975- 1980	1975- 1978	1978- 1979	1979- 1980	1980- 1981
ALADI								
Intra ALADI	14.6	8.7	25.7	22.1	13.3	45.2	28.5	11.6
Total	6.6	6.1	20.4	20.3	11.9	34.4	33.3	8.7
Grupo Andino								
Intra Grupo Andino	22.1	16.8	33.6	20.2	12.5	61.0	9.8	11.5
Total	5.6	4.4	22.9	15.1	2.8	45.3	28.4	-2.5
MCCA								
Intra MCCA	37.7	16.7	13.4	16.6	17.2	4.2	28.6	-20.2
Total	13.7	7.8	15.9	15.4	18.8	13.8	7.2	-9.9
CARICOM								
Intra CARICOM	6.3	15.9	31.2	10.8	0.3	19.5	38.2	6.4
Total	-1.5	8.5	27.8	12.6	-0.5	74.0	5.6	-6.3
América Latina								
Intrarregional	13.5	9.3	24.7	18.7	12.7	31.8	24.6	11.5
Total	5.1	6.4	20.8	19.1	11.0	35.1	29.3	6.8

Fuente: Elaborado sobre la base del Cuadro 1.

factores adversos que fueron afectando sucesivamente cada esquema de integración. En el caso del Mercado Común Centroamericano (MCCA) la tendencia comentada se va gestando tempranamente, es decir, a principios de los años setenta y a partir de aquel momento el comercio intrarregional ha perdido en importancia con respecto a las exportaciones totales. En los demás esquemas se observa un fenómeno parecido entre los años 1978 y 1980. El comercio intrarregional hasta 1981 no había logrado recobrar su papel de dinamizador de las exportaciones y, en algunos casos, inclusive ha contribuido a depremir la tasa de crecimiento de la exportación global. El año 1982, según cifras provisionales, es el primer año en que se habría experimentado un decrecimiento absoluto del orden del 10% x/ de las exportaciones totales latinoamericanas al mundo.

En el caso específico de la Asociación Latinoamericana de Integración (ALADI), se registró un aumento de la importancia del comercio intrazonal entre los años 1961 y 1977, incrementándose la participación en las exportaciones totales de los países miembros de 6.7% hasta 14.1% (véanse Cuadros 3 y 4). A partir de este último año, dicha proporción continua ubicándose alrededor del 14%, con distintos altibajos.

Son varios los factores que afectaron desfavorablemente al crecimiento de las exportaciones intrazonales y, entre ellos, se puede mencionar el debilitamiento del proceso de industrialización; la aparente bonanza en los recursos externos originada en cuantiosos créditos del exterior; el largo proceso de revisión del Tratado de Montevideo que duró hasta fines de 1980 y que parece haber limitado su capacidad de promover el comercio dentro de la zona; la preocupación de compensar estrictamente los valores de importación y exportación entre pares de países miembros de la ALADI, en tanto los esfuerzos para calzar los enormes desequilibrios estructurales con los centros desarrollados no tienen la misma intensidad ni prioridad, etc. Este conjunto de elementos más otros que con seguridad se escapan, han impedido que en 1980 y 1981 se supere el 14.1% que había alcanzado en 1979 la proporción de las exportaciones intrazonales frente a las exportaciones totales.

x/ Véase Enrique V. Iglesias, Balance preliminar de la economía latinoamericana en 1982, E/CEPAL/L.279, diciembre de 1982.

Cuadro 3
PAISES DE LA ALADI: EXPORTACIONES INTRAZONALES Y TOTALES, 1961-1981

(Millones de dólares fob)

País exportador	1961	1965	1970	1975	1976	1977	1978	1979	1980 a/	1981 a/
Argentina	112.2	246.7	365.8	755.5	1 031.2	1 371.9	1 512.9	2 011.6	1 847.1	1 982.7
Bolivia	5.4	3.5	22.0	184.2	174.8	166.5	193.7	230.4	380.5	423.4
Brasil	97.2	201.7	303.0	1 197.5	1 202.3	1 480.4	1 619.3	2 474.7	3 457.9	4 209.8
Colombia	7.4	20.1	82.1	233.0	209.9	341.7	355.3	511.3	551.2	626.3
Chile	37.9	56.4	137.9	389.6	556.6	591.8	605.7	783.1	1 113.4	828.3
Ecuador	7.6	13.6	20.1	231.0	293.6	282.9	229.2	305.7	448.4	434.4
México	10.9	43.9	92.6	268.0	354.0	423.6	380.5	415.0	607.6	1 023.8
Paraguay	9.9	17.6	24.7	62.3	45.5	75.0	66.8	104.0	140.7	149.0
Perú	32.9	61.9	63.5	216.8	170.5	198.8	237.6	659.9	550.9	500.2
Uruguay	5.8	16.0	29.2	109.6	125.6	157.2	191.9	315.4	393.4	347.6
Venezuela	160.7	160.9	137.3	371.0	413.0	619.8	449.1	674.0	1 415.0	1 641.1
Total intrazonal	487.9	842.3	1 278.2	4 018.5	4 577.0	5 709.6	5 842.0	8 485.1	10 906.1	12 166.6
Total al mundo	7 269.9	9 388.7	12 625.9	31 897.1	34 518.3	40 626.0	44 747.2	60 151.5	80 210.1	87 158.4
Proporción intra- zonal/mundo (Porcentaje)	6.7	9.0	10.1	12.6	13.2	14.1	13.1	14.1	13.6	14.0

Fuentes: ALALC, CEP/Repartidos y IMF, Direction of Trade Statistics.

a/ Los datos correspondientes a los años 1980 y 1981 han sido parcialmente estimados.

Cuadro 4

PAISES DE LA ALADI: EXPORTACIONES GLOBALES, 1961-1981

(Millones de dólares fob)

País	Año	1961	1965	1970	1975	1976	1977	1978	1979	1980	1981
Argentina		964.1	1 493.4	1 773.2	2 961.3	3 915.8	5 651.5	6 399.5	7 809.9	8 021.4	9 074.0
Bolivia		76.1	131.8	229.2	530.1	623.2	718.4	720.2	859.5	1 035.9	995.2
Brasil		1 402.4	1 595.5	2 739.0	8 669.9	10 100.0	12 152.0	12 658.9	15 244.4	20 131.4	23 293.0
Colombia		434.5	539.1	735.7	1 465.2	1 745.1	2 432.7	3 038.3	3 300.4	3 945.0	3 003.4
Chile		508.2	687.9	1 234.5	1 695.6	2 094.8	2 189.2	2 480.9	3 285.7	4 739.9	3 951.5
Ecuador		87.2	132.3	189.9	973.9	1 262.4	1 200.4	1 557.5	2 104.2	2 480.8	2 541.4
México		684.6	999.2	1 174.9	2 861.0	3 469.0	4 171.0	5 808.5	8 798.3	15 307.5	19 379.0
Paraguay		30.7	57.2	64.1	174.1	181.8	278.9	257.0	305.2	310.2	295.5
Perú		494.3	666.5	1 047.8	1 314.6	1 281.2	1 676.4	1 852.6	3 389.9	3 892.0	3 247.0
Uruguay		174.7	191.2	232.7	381.3	545.0	607.5	681.9	787.2	1 059.0	1 215.4
Venezuela		2 413.1	2 894.6	3 204.9	10 870.1	9 300.0	9 548.0	9 292.3	14 266.8	19 281.0	20 163.0
Total ALADI		7 269.9	9 388.7	12 625.9	31 897.1	34 518.3	40 626.0	44 747.2	60 151.5	80 210.1	87 158.4

Fuente: Datos de fuentes nacionales, de los repartidos estadísticos de la Secretaría de la ALALC y de IMF, Direction of Trade Statistics.

III. LA IMPORTANCIA DEL MERCADO DE LA ALADI PARA LOS PAISES MIEMBROS

La importancia relativa de las exportaciones intra-ALADI en las exportaciones totales de los países miembros es muy variable (véase Cuadro 5). Dicha participación está solamente por debajo del promedio zonal para México y Venezuela, países que exportan grandes volúmenes de hidrocarburos a mercados extrazonales, en particular en el caso de México por el auge que ha tomado su exportación petrolera en los últimos años.

Para los demás países el peso relativo del mercado zonal en relación a sus exportaciones totales fluctua mucho; así, resalta la situación de Paraguay y Bolivia que colocan prácticamente la mitad de sus exportaciones en el mercado zonal, en tanto para Brasil, Ecuador y Perú esa proporción se sitúa entre 15 y 18%. Por otra parte, la exportación intrazonal de Paraguay consiste en gran parte en productos de origen agropecuario y en maderas mientras que en el caso de Bolivia predomina el gas natural.

Entre los países en que ha ido cobrando una importancia creciente el mercado zonal se destacan Brasil y Colombia, predominando además en sus exportaciones intrazonales los productos manufacturados. Por el contrario, en países como Argentina, Chile y Uruguay se ha registrado un estancamiento e inclusive un retroceso en la importancia relativa del mercado zonal, aunque su participación se ubica todavía por encima del 20%.

IV. LA DISTRIBUCION GEOGRAFICA DEL COMERCIO DENTRO DE LA ALADI

El análisis del Cuadro 6 revela que continua existiendo una pronunciada concentración en las exportaciones intrazonales. En efecto, en el total de las exportaciones intra-ALADI los países que más pesan son respectivamente Brasil, Argentina, Venezuela, México, Chile y Colombia, es decir, los países de mayor potencial económico y los grandes exportadores de petróleo. Por su parte, los principales países importadores desde la zona son Brasil, Argentina, Chile, Venezuela, México y Colombia, o sea, los mismos países, aunque en un orden ligeramente diferente. Estos seis países en su conjunto generaron en 1981 el 84.7% de las exportaciones intrazonales y el 69.9% de las importaciones intrazonales.

The first part of the document discusses the importance of maintaining accurate records of all transactions. It emphasizes that every sale, purchase, or transfer must be properly documented to ensure transparency and accountability. This includes recording the date, amount, and parties involved in each transaction.

Additionally, the document highlights the need for regular audits to verify the accuracy of the records. Audits help identify any discrepancies or errors and ensure that the financial statements are reliable. It also stresses the importance of keeping records for a sufficient period of time, as required by law, to allow for future reference or investigation.

Furthermore, the document provides guidelines on how to handle receipts and invoices. It states that all receipts should be issued in duplicate, with one copy given to the customer and the other retained by the business. Invoices should be sent promptly to customers and should clearly state the amount due and the terms of payment.

In conclusion, the document underscores the critical role of proper record-keeping in the success and longevity of a business. By adhering to these guidelines, businesses can ensure that their financial records are accurate, complete, and compliant with regulatory requirements.

The second part of the document focuses on the importance of maintaining accurate records of all transactions. It emphasizes that every sale, purchase, or transfer must be properly documented to ensure transparency and accountability. This includes recording the date, amount, and parties involved in each transaction.

Additionally, the document highlights the need for regular audits to verify the accuracy of the records. Audits help identify any discrepancies or errors and ensure that the financial statements are reliable. It also stresses the importance of keeping records for a sufficient period of time, as required by law, to allow for future reference or investigation.

Furthermore, the document provides guidelines on how to handle receipts and invoices. It states that all receipts should be issued in duplicate, with one copy given to the customer and the other retained by the business. Invoices should be sent promptly to customers and should clearly state the amount due and the terms of payment.

In conclusion, the document underscores the critical role of proper record-keeping in the success and longevity of a business. By adhering to these guidelines, businesses can ensure that their financial records are accurate, complete, and compliant with regulatory requirements.

Cuadro 5

PAISES DE LA ALADI: EXPORTACIONES INTRAZONALES COMO PROPORCION DE SUS EXPORTACIONES TOTALES, 1961-1981

(Porcentaje)

	1961	1965	1970	1975	1976	1977	1978	1979	1980	1981
Argentina	11.6	16.5	20.6	25.5	26.3	24.3	23.6	25.8	23.0	21.8
Bolivia	7.1	2.7	9.6	34.7	28.0	23.1	26.9	26.8	36.7	42.5
Brasil	6.9	12.6	11.1	13.8	11.9	12.2	12.8	16.3	17.2	18.1
Colombia	1.7	3.7	11.1	15.9	12.0	14.0	11.7	15.5	14.0	20.9
Chile	7.5	8.2	11.2	23.0	26.6	27.0	24.4	23.8	23.5	21.0
Ecuador	8.7	10.3	10.6	23.7	23.6	23.6	14.7	14.5	18.1	17.1
México	1.6	4.4	7.9	9.4	10.2	10.2	6.6	4.7	4.0	5.3
Paraguay	32.2	30.8	38.5	35.8	25.0	26.9	26.0	34.1	45.4	50.4
Perú	6.7	9.3	6.1	16.5	13.3	11.9	12.8	19.5	14.1	15.4
Uruguay	3.3	8.4	12.5	28.7	23.0	25.9	28.1	40.1	37.1	28.6
Venezuela	6.7	5.6	4.3	3.4	4.4	6.5	4.8	4.7	7.3	8.1
Total ALADI	6.7	9.0	10.1	12.6	13.2	14.1	13.1	14.1	13.6	14.0

Fuente: Elaborado sobre la base de los cuadros 3 y 4.

Notas: Véase cuadro 3.

Cuadro 6
 PAISES DE LA ALADI: INTERCAMBIO INTRAZONAL Y TOTAL POR ORIGEN Y DESTINO, AÑO 1981
 (Millones de dólares fob)

Destino Origen	Argen- tina	Bolivia	Brasil	Colom- bia	Chile	Ecuador	México	Paraguay	Perú	Uruguay	Vene- zuela	Exporta- ción total intra- zonal	Exporta- ción total al mundo	Propor- ción intra- zonal/ mundo (%)
Argentina	-	139.7	869.5	42.3	181.3	14.1	117.7	226.4	126.8	199.3	65.8	1 982.7	9 074.0	21.9
Bolivia	359.7	-	12.7	5.9	8.4	0.8	0.9	-	31.2	-	3.8	423.4	995.2	42.5
Brasil	880.2	255.7	-	204.4	640.5	68.8	643.5	450.0	285.1	373.2	408.4	4 209.8	23 293.0	18.1
Colombia	51.6	4.3	5.1	-	29.9	58.0	36.4	0.7	51.1	3.0	386.2	626.3	3 003.4	20.9
Chile	194.5	23.8	287.7	70.9	-	14.3	71.5	7.2	70.3	16.1	72.0	828.3	3 951.5	21.0
Ecuador	31.8	0.7	65.5	82.7	73.7	-	16.3	0.3	9.6	100.8	53.0	434.4	2 541.4	17.1
México	35.7	2.7	724.5	49.0	41.8	62.6	-	1.7	29.2	6.6	70.0	1 023.8	19 379.0	5.3
Paraguay	68.5	1.6	54.2	0.1	12.8	-	2.0	-	0.3	9.1	0.4	149.0	295.5	50.4
Perú	60.1	40.0	87.7	97.0	69.3	60.0	31.3	-	-	9.8	45.0	500.2	3 247.0	15.4
Uruguay	114.2	1.9	168.9	4.1	26.5	0.9	5.6	16.0	7.0	-	2.5	347.6	1 215.4	28.6
Venezuela	90.0	2.0	968.5	350.0	35.3	24.0	19.6	0.2	36.0	117.5	-	1 641.1	20 163.0	8.1
Total intra- zonal	1 186.3	472.4	3 244.3	906.4	1 119.3	303.5	944.8	702.5	644.6	835.4	1 107.1	12 166.6	87 158.4	14.0
Importación total desde el mundo (cif)	10 016.9	1 211.8	22 995.0	4 813.3	6 246.0	2 331.5	29 132.0	950.0	4 199.6	1 420.5	11 493.0			
Proporción intra-zonal/ mundo (%)	11.8	39.0	14.1	18.8	17.9	13.0	3.2	74.0	15.3	58.8	9.6			

Fuente: Datos oficiales de los países y IMF, Direction of Trade Statistics. Incluye además estimaciones.

a/ Estimación sobre la base de datos proporcionados por los países exportadores.

Asimismo, la mayor parte del intercambio se concentra en la parte sur del continente, entre los países del Cono Sur, aunque destacan también el intercambio entre Brasil y México, entre Colombia y Venezuela y entre Brasil y Venezuela. Por lo general, el intercambio entre los países lejanos es más bien débil. En definitiva, el nivel del intercambio parece depender del tamaño de los países involucrados, de la distancia entre ellos y de su grado de diversificación productiva.

Los hidrocarburos juegan un papel importante en algunas corrientes de comercio intrazonal, en especial las originarias desde Venezuela y México. México ha aumentado últimamente su participación en este comercio, principalmente gracias a este recurso. Por otra parte, Brasil también ha incrementado su participación, apoyándose en su exportación de manufacturas; en tanto Argentina ha cedido terreno. Los casos de Ecuador y Bolivia tienen alguna similitud con el de México en cuanto a las exportaciones de hidrocarburos. El caso de Colombia se parece más al de Brasil, al aumentar simultáneamente su importancia en el comercio intrazonal y el peso de las manufacturas en sus exportaciones.

V. EL PAPEL DE LAS MANUFACTURAS EN EL COMERCIO INTRAZONAL

Aunque, todavía predominan los productos básicos en las exportaciones de los países miembros de la ALADI, la exportación de productos manufacturados ha crecido fuertemente en los últimos dos decenios. Su incremento ha sido notablemente más rápido que el de los productos básicos, lo que ha determinado que el peso relativo de las manufacturas en las exportaciones haya aumentado continuamente desde un 7% en 1961 hasta una cifra alrededor del 25% a fines de los años setenta (véase Cuadro 7).

En este contexto es importante destacar que entre una tercera y una cuarta parte de la exportación de los países de la ALADI consiste en hidrocarburos y que dicha proporción ha variado fuertemente en el tiempo, básicamente como consecuencia del incremento del precio de los hidrocarburos. Al restar los hidrocarburos de las exportaciones totales se obtiene una visión más cabal del papel que han jugado las manufacturas en el transcurso del período analizado. Así, se puede observar en el Cuadro 7 que su

The first part of the document discusses the importance of maintaining accurate records of all transactions. It emphasizes that every entry should be supported by proper documentation, such as receipts and invoices. This ensures transparency and allows for easy verification of the data. The text also mentions the need for regular audits to identify any discrepancies or errors in the accounting process. Furthermore, it highlights the role of technology in streamlining financial operations and reducing the risk of human error. The document concludes by stating that a robust accounting system is essential for the long-term success and stability of any organization.

Financial Statement Analysis and Reporting

The second part of the document focuses on the analysis and reporting of financial statements. It provides a detailed overview of the various components of these statements, including the balance sheet, income statement, and cash flow statement. Each component is explained in terms of its purpose and how it contributes to the overall financial picture of the company. The text also discusses the different methods used to analyze these statements, such as ratio analysis and trend analysis. Additionally, it covers the requirements for preparing financial reports in accordance with relevant accounting standards and regulations. The document stresses the importance of clear and concise communication in financial reporting, ensuring that all stakeholders can understand the company's financial performance and position. Finally, it offers some practical tips for improving the quality and accuracy of financial statements.

Cuadro 7

PAISES DE LA ALADI: EXPORTACIONES DE MANUFACTURAS DE HIDROCARBUROS Y TOTALES AL MUNDO, 1961-1980
(Millones de dólares fob y porcentajes respectivamente)

	1961	1965	1970	1975	1976	1977	1978	1979	1980
Exportaciones de manufacturas	511.9	734.2	1 729.7	5 543.2	6 350.0	9 132.0	11 852.2	14 363.2 _{a/}	17 631.6 _{a/}
Exportaciones totales	7 269.9	9 388.7	12 625.9	31 897.1	34 122.0	40 239.6	44 747.2	60 151.5	80 210.1
Proporción manufacturas/total (porcentaje)	7.0	7.8	13.7	17.4	18.6	22.7	26.5	24.9	22.0
Exportaciones de hidrocarburos	2 355.0	2 642.9	3 063.2	10 068.4	10 725.7	11 341.2	11 983.3	19 900.0 _{a/}	31 100.0 _{a/}
Exportaciones totales excluidos los hidrocarburos	4 914.9	6 745.8	9 562.7	21 828.7	23 396.3	28 898.4	32 763.9	40 251.5	49 110.1
Proporción manufacturas/total excluido hidrocarburos (porcentaje)	10.4	10.9	18.1	25.3	27.1	31.6	36.2	37.1	35.9
Proporción hidrocarburos/exportaciones totales (porcentaje)	32.4	28.1	24.3	31.6	31.4	28.1	26.8	33.1	38.8

Fuente: CEPAL, "América Latina y el Caribe: Exportaciones de manufacturas por países y según su origen industrial desde 1961 hasta 1978", E/CEPAL/L.235, diciembre de 1980. Los datos sobre exportaciones de hidrocarburos (petróleo, sus derivados y gas) fueron extraídos de fuentes nacionales diversas y de ALALC, CEF/Repartidos.

_{a/} Estimaciones.

participación en la exportación no petrolera ha aumentado desde un 10% en 1961 hasta más del 35% a fines de los años setenta.

Las manufacturas han adquirido una transcendencia aún mayor en el mercado zonal. En el Cuadro 8 se puede apreciar que desde 1978 más de la mitad del comercio intrazonal está compuesto de productos manufacturados, en tanto dicha proporción es de alrededor de una quinta parte para la exportación hacia fuera de la zona. Ambas proporciones muestran una clara tendencia a crecer, pero como se dijo, en el caso del intercambio intrazonal las manufacturas ya juegan un papel mayoritario. No obstante, es conveniente destacar que, en cifras absolutas, las exportaciones extrazonales de manufacturas más que duplican el valor de las manufacturas intercambiadas dentro de la zona.

De otra parte, la verdadera importancia del mercado zonal se deriva de la función que juega con respecto a permitir el intercambio de manufacturas con un contenido tecnológico más sofisticado. Como se puede observar en el Cuadro 9, en el caso de la exportación hacia fuera de la zona, no se nota preponderancia de ninguno de los rubros en que se han agrupado las exportaciones. Por el contrario, en la exportación intrazonal predominan claramente los productos metalmecánicos (más del 40%), seguido por los bienes intermedios (una tercera parte) mientras que los otros dos rubros (bienes de consumo duradero y alimentos, bebidas y tabaco) son de mucho menor importancia. Tradicionalmente una proporción muy significativa de las exportaciones metalmecánicas ha sido colocado en el mercado zonal (alrededor de la mitad) y este mercado continua siendo muy significativo, tanto para la absorción de estos bienes como en su función de "campo de ensayo" para proyectarlos luego a los mercados extrazonales, una vez adquirida la experiencia y la competitividad requeridas a nivel internacional. Son especialmente los bienes de tecnología más compleja los que requieren de esta acogida inicial del mercado zonal.

Por otro lado, el mercado extrazonal juega un papel importante en la absorción de las exportaciones de manufacturas de fabricación más sencilla y donde la región tiene claras ventajas comparativas naturales, como son los alimentos elaborados, los bienes de consumo no duradero y la mayoría de los bienes intermedios. No obstante,



Cuadro 3

PAISES DE LA ALADI: LA IMPORTANCIA DE LAS MANUFACTURAS EN LAS EXPORTACIONES
A LA ZONA Y AL RESTO DEL MUNDO, 1961-1979

	1961	1965	1970	1975	1976	1977	1978	1979
Exportaciones a la zona								
Manufacturas	112.0	229.3	342.3	1 960.9	1 939.6	2 731.7	3 247.2	4 527.5 a/
Totales	487.5	842.3	1 278.2	4 018.5	4 710.5	5 783.3	5 842.0	8 485.1
Proporción manufac- turas/totales (porcentaje)	23.0	27.2	42.4	48.8	41.1	47.2	55.6	53.4
Exportaciones al resto del mundo								
Manufacturas	399.9	504.9	1 187.4	3 582.3	4 410.4	6 400.3	8 605.0	10 435.7 a/
Totales	6 782.4	8 546.9	11 347.7	27 878.6	29 411.5	34 456.3	38 905.2	51 666.4
Proporción manufac- turas/totales (porcentaje)	5.9	5.9	10.5	12.8	15.0	18.6	22.1	20.2

Fuente: Los datos sobre exportaciones de manufacturas provienen de CEPAL, "América Latina y el Caribe: Exportaciones de manufacturas por países y según en origen industrial desde 1961 hasta 1978", E/CEPAL/L.235, diciembre de 1980.

Notas: Se definen las manufacturas siguiendo el criterio de la UNCTAD: "Definición de productos básicos, semimanufacturados", UNCTAD/TD/B/C.2/3.

a/ Estimaciones.

Cuadro 9

PAISES DE LA ALADI: COMPOSICION DE LAS EXPORTACIONES DE MANUFACTURAS POR PRINCIPALES RUBROS, 1961-1978

(Millones de dólares fob y porcentajes)

	1961		1965		1970		1975		1978	
	Valor	Porcentaje	Valor	Porcentaje	Valor	Porcentaje	Valor	Porcentaje	Valor	Porcentaje
Exportaciones a la zona										
Alimentos, bebidas, tabaco	14.4	12.9	15.1	6.6	40.5	7.5	138.6	7.1	264.5	8.1
Bienes de consumo no duradero	7.2	6.4	23.3	10.2	49.3	9.1	229.3	11.7	475.1	14.6
Bienes intermedios	74.4	66.5	149.2	65.0	276.7	51.0	701.1	35.8	1 101.3	33.9
Productos metalmeccánicos	16.0	14.2	41.7	18.2	175.8	32.4	891.9	45.4	1 406.3	43.4
Total manufacturas	112.0	100.0	229.3	100.0	542.3	100.0	1 906.9	100.0	3 247.2	100.0
Exportaciones al resto del mundo										
Alimentos, bebidas, tabaco	161.7	40.5	148.7	29.5	328.4	27.7	686.5	19.2	1 998.7	23.2
Bienes de consumo no duradero	60.5	15.1	88.9	17.6	266.0	22.4	1 101.1	30.7	2 423.9	28.1
Bienes intermedios	156.6	39.2	230.0	45.5	407.2	34.3	858.6	24.0	2 004.4	23.2
Productos metalmeccánicos	21.1	5.2	37.3	7.4	185.9	15.6	936.1	26.1	2 202.7	25.5
Total manufacturas	399.9	100.0	504.9	100.0	1 187.5	100.0	3 582.3	100.0	8 629.7	100.0

Fuente: CEPAL, América Latina y el Caribe: Exportaciones de manufacturas por países y según su origen industrial desde 1961 hasta 1978, E/CEPAL/L.235, diciembre 1980.

Notas: Se definen las manufacturas siguiendo el criterio de la UNCTAD, "Definición de productos básicos, semimanufacturados y manufacturados, UNCTAD/TD/C.2/3. La agrupación es según la clasificación CIIU: Alimentos CIIU 311 y 312, Bebidas CIIU 313, Tabaco 314, Consumo no duradero: Textiles 321, Confecciones 322, Cuero 323, Calzado 324, Muebles 332, Imprenta, etc. 342, Otras Industrias 390, Bienes Intermedios: Madera y Corcho 331, Papel 341, Químicos 351, 352, 356, Caucho 355, Barro, Loza y Porcelana 361, Vidrio 362, Minerales no metálicos 369, Hierro y acero 371, Industrias Metalmeccánicas: Metálicas 381, Maquinaria no eléctrica 382, Maquinaria eléctrica 383, Material de transporte 384, Equipo profesional y científico 385. No se incluyen Petróleo refinado y sus derivados ni las industrias básicas de metales no ferrosos.

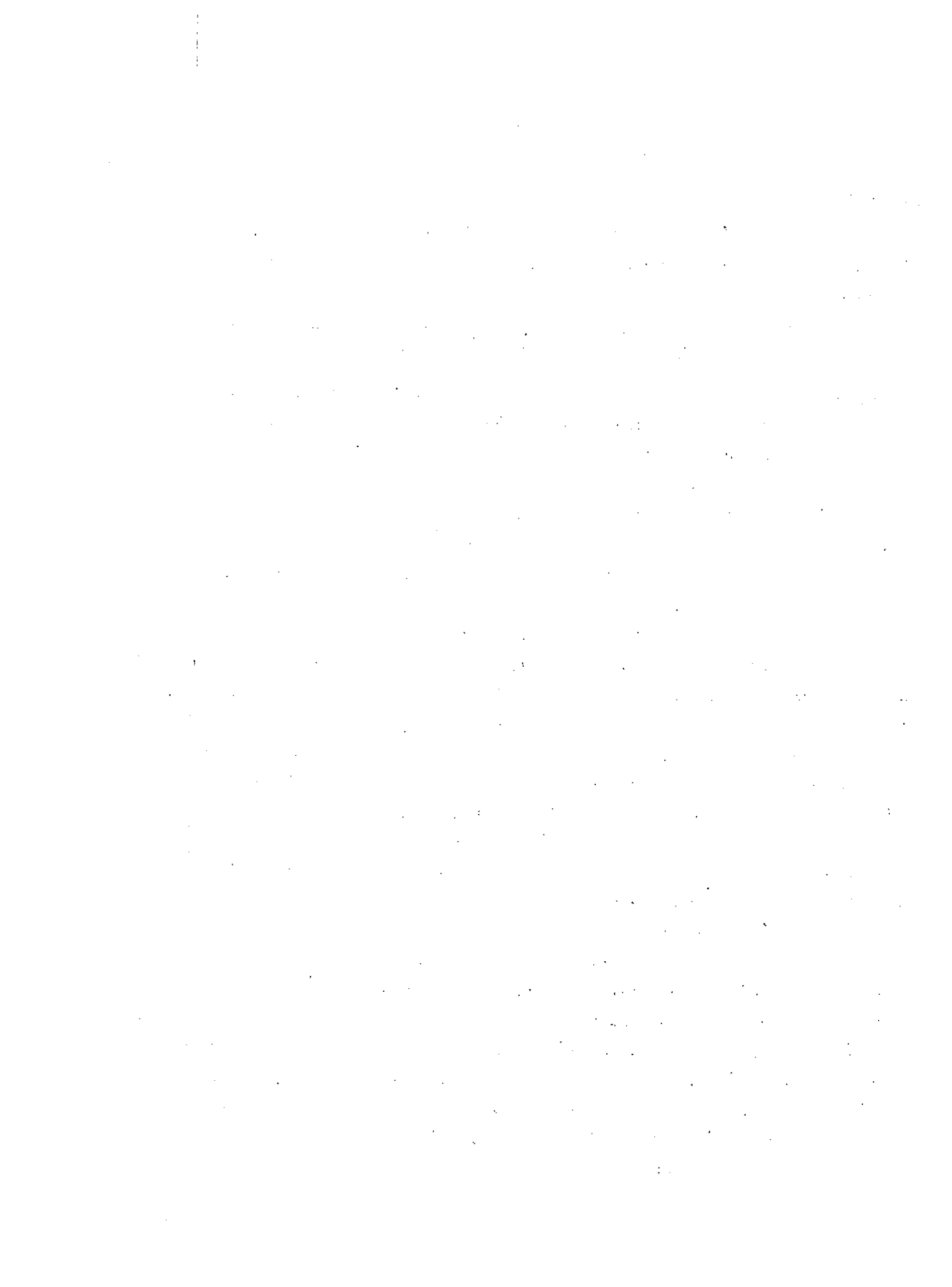
es interesante observar que la zona ha estado absorbiendo una creciente proporción de las exportaciones de bienes intermedios, lo que es otra indicación del avance del proceso de industrialización en varios de los países de la ALADI.

VI. POSIBILIDADES DE SUSTITUCION REGIONAL DE IMPORTACIONES Y DE COMPLEMENTACION REGIONAL

La región está topando con crecientes dificultades en su exportación hacia fuera de la zona, en especial en relación con su exportación de productos manufacturados. Como consecuencia de ello, varios países han vuelto a mirar hacia la región como posible opción para colocación de estas exportaciones. La difícil situación económica que aqueja a todos los países latinoamericanos, prácticamente sin excepción, y que se expresa entre otros factores, en un gran deterioro de su sector externo, les ha inducido a buscar vías para incrementar sus exportaciones y a la vez limitar sus importaciones. El resultado de estos esfuerzos se ha traducido en una creciente defensa de sus mercados internos y de la aplicación de mayores incentivos a la exportación, sin distinción, en muchas ocasiones, del origen o destino del comercio, ni de los compromisos pactados en los esquemas de integración regionales. Así, ya se han dado varios casos donde los países han adoptado medidas de represalia frente a lo que ellos consideran precios de exportación subsidiados en exceso por otros países de la región en su exportación o como respuesta a medidas que obstaculizan el acceso a sus propias exportaciones. Existe un obvio peligro que esta situación se vaya deteriorando cada vez más y que se convierte en una especie de "guerra comercial", donde todos los países al final resultarían perdedores.

Como se señaló con anterioridad, demasiados esfuerzos y tiempo ha tomado la intensificación del comercio intrarregional, como para que este resultado ahora sea desbaratado por falta de comprensión y colaboración entre los países integrantes de la región. En este contexto, es básico tener muy presente la función esencial que cumple el mercado zonal en la colocación y la promoción de las exportaciones de productos manufacturados, sobre todo, frente a una economía internacional en recesión y con un lento crecimiento pronosticado para los años futuros.

/Existen buenas



Existen buenas razones para pensar que justamente ahora hay que aprovechar la coyuntura imperante para fortalecer la cooperación regional, tanto con el objeto de intensificar el comercio intrarregional como de dar nuevo vigor a los procesos de industrialización ya emprendidos. Ha quedado nuevamente demostrado en esta recesión mundial que el depender excesivamente de la exportación de productos básicos al mercado mundial expone a los países a los vaivenes de aquellos mercados, con la consecuente inestabilidad de sus propias economías. Pero también la exportación de bienes manufacturados a dichos mercados está sufriendo el impacto negativo de la actual situación recesiva. Aunque no se pretende sugerir que el mercado regional puede ser la panacea para todos estos males, sí vale la pena recordar que la economía latinoamericana en las últimas décadas ha registrado tasas de crecimiento significativamente superiores a las anotadas por la mayoría de las otras regiones, tanto las desarrolladas como las en desarrollo. Este dinamismo se ha reflejado también en el comercio intrarregional, cuyas tasas de crecimiento fueron superiores a las del producto nacional bruto de la región y caracterizándose además por la relativa estabilidad de su comportamiento.

A nivel regional parece estarse muy lejos del agotamiento de las posibilidades de sustitución de importaciones, al mismo tiempo que pueden ser desarrollados múltiples nuevas oportunidades de complementación. Existen diversos casos de países que importan determinados productos desde fuera de la región, mientras que otros países regionales están en capacidad de abastecer dicha necesidad de importación e inclusive exportar dichos productos a destinos extrarregionales. Es importante que se analice cada uno de estos casos para determinar los factores que dificultan la sustitución regional de importaciones. Se podría enfocar dicho examen con preferencia hacia aquellos productos que tienen problemas en su colocación en los mercados extrarregionales y hacia aquellos rubros donde los países realizan grandes volúmenes de importación desde fuera de la región.

La estructura industrial de la región se caracteriza todavía por su incompleto desarrollo, en el sentido que muchos países no cuentan con producción en determinadas ramas productivas, que son generalmente las de

/mayor grado

de sofisticación o de condiciones particulares de comercialización, como son los bienes de capital. Los mayores impedimentos al desarrollo de estas ramas se encuentran en la insuficiencia de los mercados nacionales; la falta de financiamiento a largo plazo, la carencia de conocimientos tecnológicos específicos o la limitada experiencia empresarial, entre otros. En estas circunstancias la cooperación regional puede dar una solución adecuada mediante la combinación de mercados y otros elementos que pueden ser insuficientes a escala nacional, pero que sí se consiguen agregando las diversas disponibilidades nacionales. Los intentos de programación industrial en el Grupo Andino y los acuerdos de complementación celebrados en la ALALC ilustran estas modalidades de cooperación. Es obvio que este tipo de oportunidades de cooperación continúa vigente, siendo una de las áreas donde deberían desarrollarse nuevos esfuerzos conjuntos, pese a que generalmente exigen plazos amplios para su maduración.

En definitiva, se trata de mantener dentro de la región una parte creciente del poder de compra regional, en el sentido que la importación realizada por un país beneficie en lo máximo posible a la exportación de otro país de la región. Obviamente, hay límites a esta capacidad de sustitución y complementación, especialmente en el corto plazo, pero hay que tener presente que en estos tiempos de desequilibrio de las balanzas de pagos y escasez de divisas, la intensificación del circuito de intercambio intrarregional puede contribuir significativamente a aliviar los problemas del desbalance estructural del comercio con los centros desarrollados.