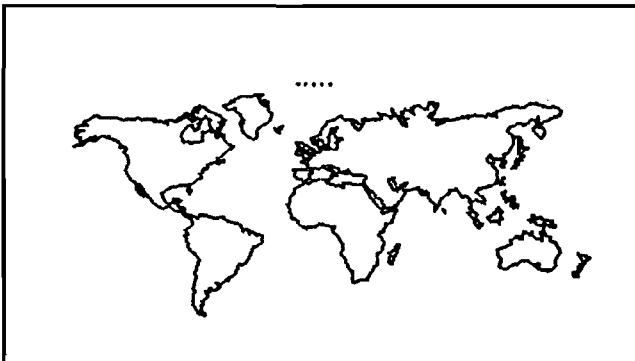


**CELADE, San Jose**  
**CENTRO LATINOAMERICANO DE DEMOGRAFIA**  
**CRIBDD XV, 1992**



**SITUACION DEMOGRAFICA DE NICARAGUENSES EN HONDURAS 1988**



**AUTORES:**  
*Costa Silva*  
**Helder Salva**  
**Juana Urroz Castillo**

UNIVERSIDAD DE COSTA RICA  
SISTEMA DOCPAL  
DOCUMENTACION  
SOBRE POBLACION EN  
AMERICA CENTRAL

CENTRO LATINOAMERICANO DE DEMOGRAFIA  
CEJADE, SAN JOSE, COSTA RICA

TEMA:

SITUACION DEMOGRAFICA DE NICARAGUENSES EN HONDURAS 1988

ASESORES:

LUIS ROSERO

WIETZE LIDEBOOM

INTEGRANTES:

HELDER SALVATERRA (S.Tomé y Príncipe)

JUANA URROZ CASTILLO (Nicaragua)

XV CURSO REGIONAL INTENSIVO DE ANALISIS DEMOGRAFICO PARA EL  
DESARROLLO.

DICIEMBRE 1992  
CEJADE - SISTEMA OCCPAL  
DOCUMENTACION  
SOBRE POBLACION EN  
AMERICA LATINA

## I N D I C E

I. INTRODUCCION .....	3
II. INFORMACION BASICA Y ASPECTOS METODOLOGICOS.. ..	5
1. Información Básica.	
2. Metodología aplicada.	
III. CARACTERISTICAS DEMOGRAFICAS DE NICARAGUENSES CENSADOS EN HONDURAS... ..	8
1. <u>Volumen y Distribución Geográfica de Nicaraguenses.</u>	
1.1. Población Total .....	8
1.2. Población Nicaraguense y Hondureña Según Departamento... ..	9
2. <u>Características Demográficas.</u>	
2.1. Composición de la Población por Sexo y Edad... ..	13
2.2. Estado Conyugal... ..	16
3. <u>Características Sociales.</u>	
3.1. Condición de Alfabetismo... ..	18
4. <u>Características Económicas.</u>	
4.1. Categoría Ocupacional.. ..	20
5. Fecundidad... ..	22
6. Mortalidad en la niñez... ..	25
IV. CONCLUSIONES... ..	27
BIBLIOGRAFIA... ..	29

## I. INTRODUCCION

Con información no publicada del censo realizado en Honduras el 28 de Mayo de 1988, esta monografía analiza las características demográficas de los nicaraguenses en Honduras. El estudio también compara algunos indicadores demográficos, entre los migrantes nicaraguenses y la población total de Honduras.

Los objetivos específicos del estudio son:

- Determinar el volumen de nicaraguenses en Honduras.
- Analizar su composición por sexo y edad.
- Analizar ciertas características socio-demográficas de los migrantes, a saber: Estado conyugal, condición de alfabetismo, participación en la actividad económica y categoría ocupacional.
- Estimar la mortalidad infantil y juvenil de los hijos de los inmigrantes nicaraguenses, a través del método indirecto de W. Brass.
- Estimar la fecundidad de las inmigrantes nicaraguenses, a través del método indirecto de W. Brass.

Resulta de gran importancia estudiar la composición de los migrantes nicaraguenses en Honduras. Describir sus características demográficas y económicas, obtener un perfil de su condición de migrantes, para conocer la cantidad de nicaraguenses en Honduras. Conocer el nivel de la mortalidad infantil y determinar la fecundidad de este sector de población, así como establecer una comparación de las mencionadas variables demográficas, entre población hondureña con dicho sector de población.

Nicaragua limita al norte con Honduras. Esto nos permite pensar que por ser Honduras un país fronterizo para los nicaraguenses les resultó más fácil emigrar para este país vecino.

No existen estudios sobre características demográficas de los nicaraguenses a otros países. Con el aporte de información del censo de Honduras, facilitado por el Centro Latinoamericano de Demografía (CELADE), fue posible hacer este estudio sobre los migrantes nicaraguenses en Honduras. Los migrantes poseen una serie de características que los hacen diferentes al resto de la población. En este sentido este estudio puede contribuir al conocimiento del comportamiento de los emigrantes nicaraguenses en Honduras.

Las condiciones económicas, la violencia y la situación de guerra que ha vivido Nicaragua, sobre todo en la década de los 80 dan lugar a que una parte de la población tengan que movilizarse a otros países.

Honduras fue uno de los países que se convirtió en una área de atracción, para los migrantes nicaraguenses.

*país de  
nacimiento*

## II. INFORMACION BASICA

## LOGICOS

### 1. Información Básica

Se conoce que probablemente la fuente más importante sobre migración es el censo. Para este estudio utilizamos datos no publicados del censo de Honduras realizado en 1988. Este censo incluye las siguientes preguntas que permiten estimar de forma directa la migración.

- En qué municipio y departamento nació?
- En qué municipio y departamento vivía en 1983 ? (hace 5 años).

Con la pregunta lugar de nacimiento, se determinaron los migrantes de los diferentes países, incluyendo los nicaraguenses.

### 2. Metodología Aplicada

Se creó en computador un archivo con los datos censales de hogares realizado en Honduras en 1988, con base en REDATAM/PLUS<sup>1</sup>.

Se obtuvieron tabulados para los inmigrantes nicaraguenses en esos hogares. En los tabulados se usaron las preguntas:

- En que municipio o departamento nació ?
- Cuántos años cumplidos tiene ?
- Cuál es su estado conyugal actual ?
- Ha tenido algún hijo nacido vivo ?
- En qué fecha nació su último hijo ?
- Cuántos hijos nacidos vivos ha tenido ?
- De esos hijos nacidos vivos:
  - a) Cuántos han fallecido ?
  - b) Cuántos están actualmente vivos ?
- Sabe leer y escribir ?
- Cuál es la ocupación empleo u oficio que desempeña o desempeñaba ?

---

<sup>1</sup> Paquete de computación interactivo desarrollado por CELADE, para usar en Microcomputador, que permite acceso a combinación de grandes bases de datos.

Un elemento novedoso fue el haber extraído hogares y no personas. Esto permitió conocer la nacionalidad de los miembros del hogar donde hay nicaraguenses y estudiar el grado en que se mezclan con los nativos.

Para determinar la mortalidad de los niños y la fecundidad se utilizaron métodos indirecto de Willian Brass, haciendo uso del paquete de computación PANDEM<sup>2</sup>.

Las estadísticas sobre mortalidad y fecundidad son bastante deficientes en países sub-desarrollados. Sobre todo no son adecuadas para estimar niveles, tendencias y diferenciales de estas variables. Algunos problemas que afectan a las estadísticas vitales es la mala calidad de información, falta de cobertura y omisiones.

W. Brass ha desarrollado métodos robustos para estimar la fecundidad y la mortalidad de manera indirecta y usando fuentes de informaciones distintas de las estadísticas vitales.

El método de W. Brass para estimar la mortalidad hace uso de preguntas dirigidas a las mujeres en edad fértil. Establece una relación entre la proporción de hijos fallecidos y la probabilidad de morir de los hijos entre el nacimiento y diversas edades exactas. Esta relación que depende de la estructura por edad de la fecundidad, está definida por unos multiplicadores  $K_i$  que pueden estimarse con diversas variantes del método.

Se usó la variante desarrollada por Coale-Trussel para obtener este coeficiente  $K_i$ . Para esto se aplica el cálculo mediante regresiones basandose en las tablas modelos de mortalidad de Coale-Demeny.

Si se verifica un descenso de la mortalidad, las estimaciones indirectas se refieren a una fecha anterior. Coale-Trussel elaboraron métodos para estimar la fecha ( $t_i$ ), o sea, los años anteriores al censo, a que se refiere a probabilidad de morir en edad  $x$ .

En la estimación de la fecundidad, el método desarrollado por Brass establece la relación entre la paridez media ( $P_i$ ), o sea, el número de hijos nacidos vivos por mujer en toda su vida y, las tasas de fecundidad actual por edad ( $f_i$ ).

Esta estimación es posible con la inclusión de preguntas directas, dirigidas a mujeres de 12 años y más. En el caso del censo de Honduras, tres preguntas nos permiten hacer estas estimaciones:

---

<sup>2</sup> Paquete de computación desarrollado por CELADE para análisis demográficos por Microcomputador.

- a) Cuántos hijos nacidos vivos ha tenido ?
- b) Cuántos están actualmente vivos ?
- c) En qué fecha nació su último hijo ?

Con esta última pregunta se pueden hacer cruces para obtener el número de hijos nacidos en el último año antes del censo.

Para la aplicación del método de Brass que permite transformar las proporciones de hijos fallecidos por edad de la madre, en probabilidades de muerte desde el nacimiento a cierta edad exacta, para este caso se requiere de la siguiente información básica:

- a) Mujeres en edad fértil de 15-49 años.
- b) Número de hijos nacidos vivos según los grupos de edad de las madres.
- c) Sobrevivientes según los grupos de edad de las madres.

Esta información se recogió a través de las preguntas en boleta censal ya mencionadas.

Al respecto se procesó estimaciones de mortalidad infantil por método de hijos sobrevivientes, según la técnica indirecta de W. Brass, se usó la familia Oeste de las tablas modelo de mortalidad de Coale y Demeny. Estos modelos se usan para, partiendo de la probabilidad de morir a una cierta edad, estimar la probabilidad de morir en las edades restantes.



### III. CARACTERISTICAS DEMOGRAFICAS DE NICARAGUENSES CENSADOS EN HONDURAS

#### 1. VOLUMEN Y DISTRIBUCION GEOGRAFICA DE NICARAGUENSES

En esta sección se presenta un panorama general de la población nicaraguense en Honduras.

Primero se analizará la composición de la población de acuerdo a la distribución relativa y absoluta, comparando con la población total de Honduras.

Segundo se analizará la población nicaraguense y hondureña según departamentos.

##### 1.1. Población Total

En el cuadro 1 se presenta la distribución de la población absoluta y relativa de los hondureños y nicaraguenses en Honduras.

Los nicaraguenses en Honduras, representan el 44 por ciento de todos los extranjeros en ese país. Esto significa una relevancia de esta población en relación a otros extranjeros.

Alrededor de 15000 nicaraguenses fueron censados en Honduras, lo que representa el 0.34 por ciento de la población de este país. Como podemos observar el porcentaje de nicaraguenses es mínimo con relación a la población total de Honduras.

La distribución por sexo de estos migrantes es pareja, 7835 son hombres y las mujeres son 7314. El porcentaje que estos números representan en la población total de Honduras es ligeramente mayor para los hombres (0.36%) que para las mujeres (0.33%).

Handwritten notes on the right margin:  
 + P. 13  
 18  
 20  
 27  
 //

CUADRO 1  
POBLACION TOTAL DE HONDURAS 1988

NACIONALIDAD	TOTAL		HOMBRES		MUJERES	
	ABSOLUTO	%	ABSOLUTO	%	ABSOLUTO	%
TOTAL	4443721	100.00	2206223	100.00	2237498	100.00
HONDURENOS	4409334	99.23	2188755	99.21	2220579	99.24
NICARAGUENSES	15149	0.34	7835	0.36	7314	0.33
OTROS	19238	0.43	9633	0.44	9605	0.43

FUENTE: Publicaciones del censo de Honduras 1988

## 1.2. Población Nicaraguense y Hondureña Según Departamentos

En el cuadro 2 tenemos la población de Honduras y de nicaraguenses en Honduras según departamentos. El 80 por ciento de los nicaraguenses se encuentran concentrados en tres departamentos: El paraíso (43.8%), Francisco Morazán (23.7%) y Choluteca (12.5%). Estos son, entonces, las áreas de atracción para los nicaraguenses.

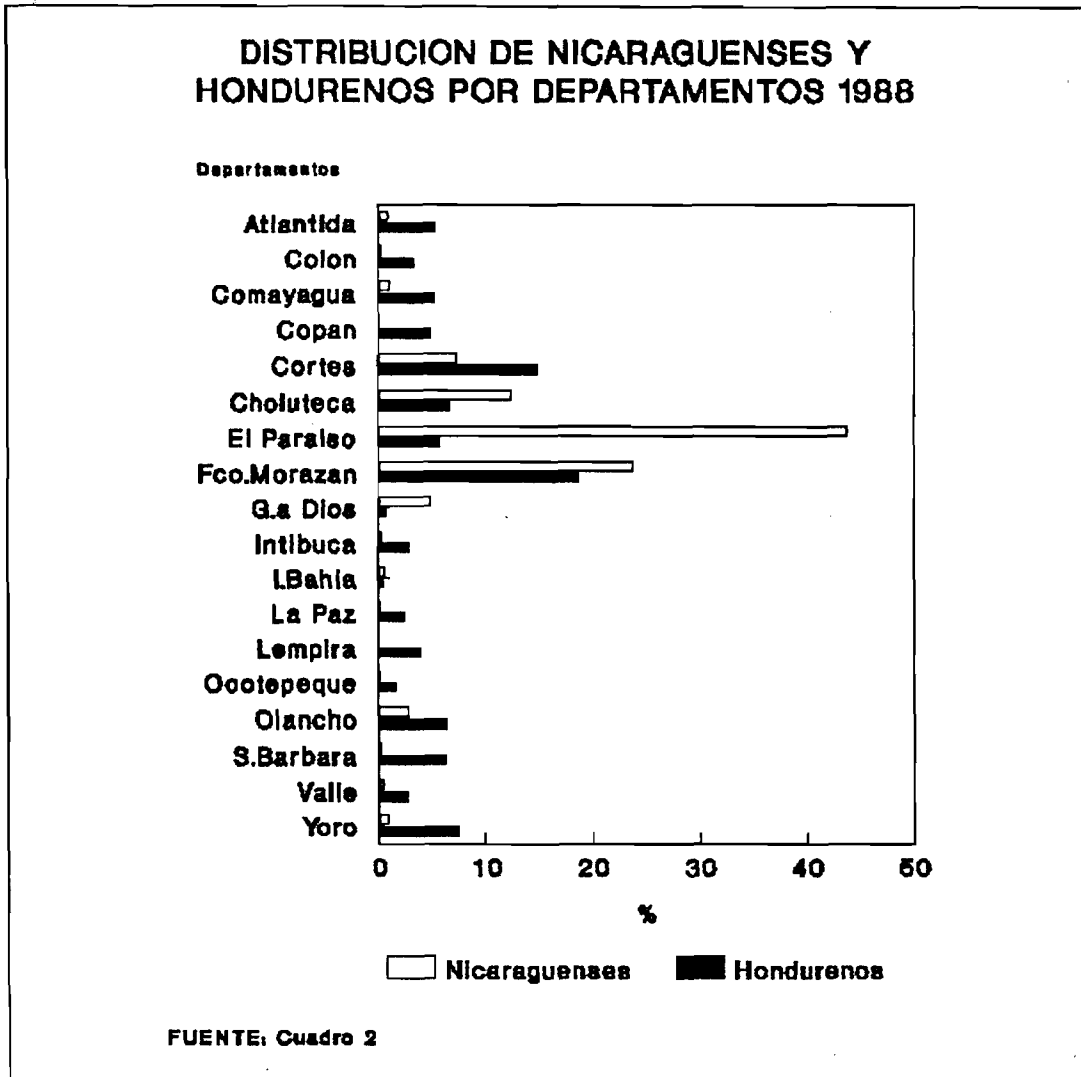
CUADRO 2  
NICARAGUENSES EN HONDURAS, SEGUN DEPARTAMENTOS  
SU COMPARACION CON POBLACION TOTAL DE HONDURAS 1988

DEPARTAMENTOS	NICARAGUENSES		HONDURENOS		% DE NICA- RAGUENSES
	ABSOLUTO	%	ABSOLUTO	%	
TOTAL	15149	100.00	4443721	100.00	0.34
Atlantida	132	0.87	238741	5.37	0.06
Colon	34	0.22	149677	3.37	0.02
Comayagua	147	0.97	239859	5.40	0.06
Copan	20	0.13	219455	4.94	0.01
Cortes	1115	7.36	662772	14.91	0.17
Choluteca	1889	12.47	295484	6.65	0.64
El Paraiso	6632	43.78	254295	5.72	2.61
Francisco Morazan	3597	23.74	828274	18.64	0.43
Gracias a Dios	735	4.85	34970	0.79	2.10
Intibuca	30	0.20	124681	2.81	0.02
Islas de la Bahia	95	0.63	22062	0.50	0.43
La Paz	24	0.16	105927	2.38	0.02
Lempira	4	0.03	177055	3.98	0.00
Ocotepeque	10	0.07	74276	1.67	0.01
Olancho	433	2.86	283852	6.39	0.15
Santa Barbara	50	0.33	278868	6.28	0.02
Valle	61	0.40	119965	2.70	0.05
Yoro	141	0.93	333508	7.51	0.04

FUENTE: Censo de Honduras 1988.

El gráfico 1 compara la distribución relativa de la población hondureña y de los nicaraguenses. Se observa que en los departamentos de El Paraíso, Francisco Morazán, Choluteca y Gracias a Dios tienden a concentrarse más los nicaraguenses que los hondureños (en términos absolutos hay obviamente mayor población hondureña que nicaraguense en esos y todos los departamentos de Honduras). Lo contrario se observa en todos los otros departamentos, especialmente en Copán.

Gráfico 1



Posiblemente estos departamentos donde se encuentra concentrada la población nicaraguense tenga mayor acceso a los servicios de salud, educación y empleo por lo que estas áreas se convierten en focos de atracción para los nicaraguenses.

Los nicaraguenses se encuentran en Honduras en mayor medida en los tres departamentos antes mencionados, por poseer las siguientes características:

a) El Paraíso, es un área de producción cafetalera y de productos forestales (madera aserrada).

b) Francisco Morazán, donde se encuentra la capital de Honduras, aquí se halla el asiento administrativo del gobierno del país.

c) Choluteca, se caracteriza por sus plantaciones de azúcar.

Además, como se aprecia en el Mapa 1, estos departamentos y Gracias a Dios se encuentran ubicados en la zona fronteriza con Nicaragua.

MAPA 1

MAPA DE HONDURAS POR DEPARTAMENTOS



## 2. CARACTERISTICAS DEMOGRAFICAS

### 2.1. Composición por Sexo y Edad

La distribución por sexo y edad de la población es una de las características más importante en el análisis demográfico.

El cuadro 3 muestra la población nicaraguense en honduras por sexo y grandes grupos de edad. El mayor porcentaje de esta población se encuentra en el grupo de edad de 15 a 64 años, con dos tercios del total. Esta proporción es similar en hombres y en mujeres. La estructura observada en estos datos es característica de una población joven. 30 por ciento son menores de 15 años mientras solo un 4.5 por ciento de la población es mayor de 65 años. Aunque se trata de una población joven no lo es tanto como la del país de origen y destino. En Nicaragua el 47 por ciento de la población son menores de 15 años y en Honduras el 46 por ciento lo son, para el año 1985, según el Boletín Demográfico N°48.

CUADRO 3  
NICARAGUENSES EN HONDURAS POR SEXO Y GRANDES GRUPOS DE EDAD,  
INDICE DE MASCULINIDAD 1988

GRUPOS DE EDAD	TOTAL		HOMBRES		MUJERES		INDICE DE MASCU- LINIDAD
	ABSOLUTO	%	ABSOLUTO	%	ABSOLUTO	%	
TOTAL	15149	100.00	7835	100.00	7314	100.00	107.12
< 15	4386	28.95	2266	28.92	2120	28.99	106.89
15-64	10088	66.59	5232	66.78	4856	66.39	107.74
65 y +	675	4.46	337	4.30	338	4.62	99.70

FUENTE: Censo de Honduras 1988.

El índice de masculinidad de estos migrantes es de 107 por ciento, lo que significa un predominio de hombres entre los emigrantes. El índice de 107 en el grupo menos de 15 años es esperado porque en estas edades gravita el índice de masculinidad al nacimiento cuyo rango es de 103 a 106 por ciento. En el grupo de 65 años y más se espera un índice menor que 100 debido a la mayor mortalidad de los hombres.

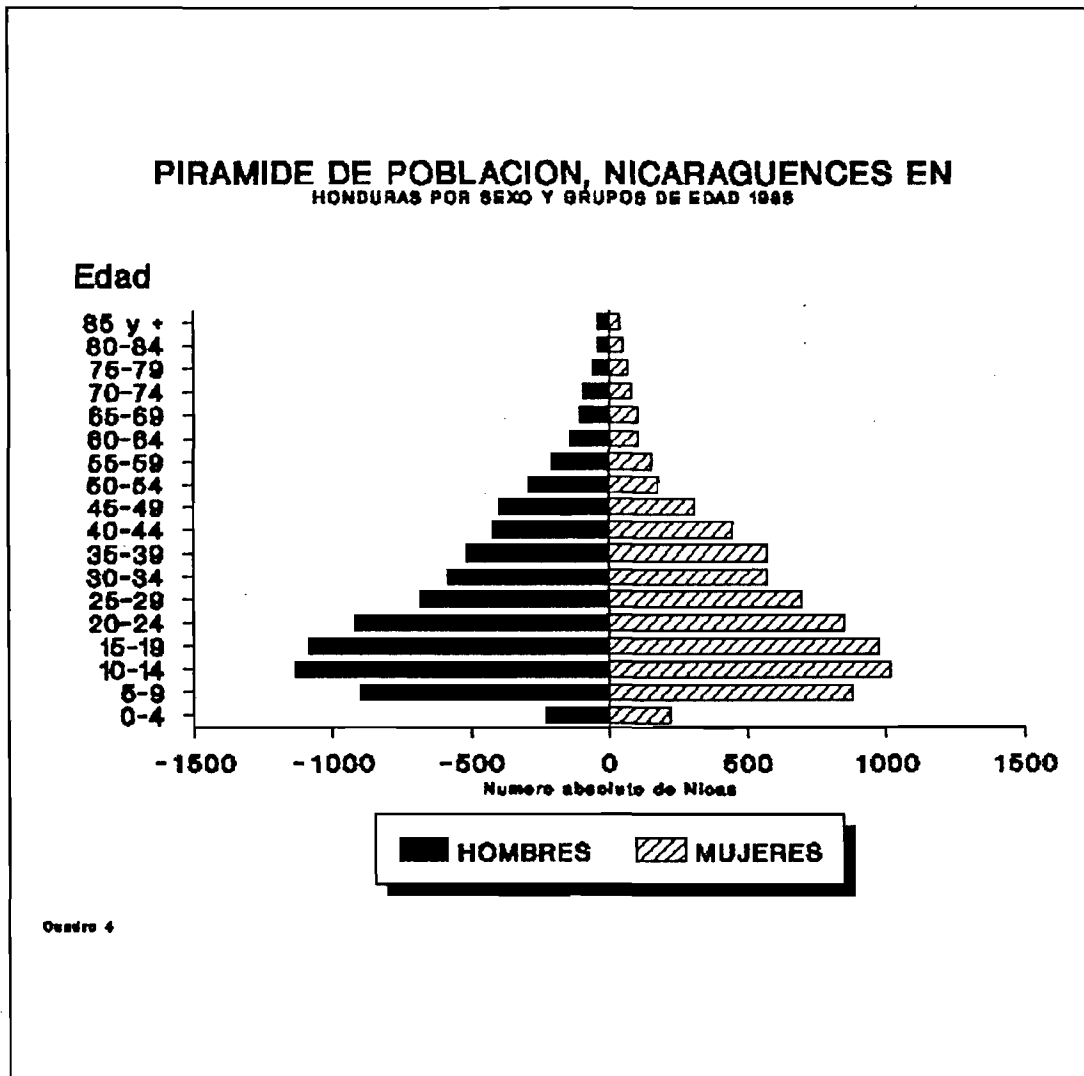
CUADRO 4  
NICARAGUENSES EN HONDURAS POR SEXO, SEGUN GRUPOS DE EDAD EN 1988  
Distribucion Relativa

GRUPOS DE EDAD	TOTAL		HOMBRES		MUJERES	
	ABSOLUTO	%	ABSOLUTO	%	ABSOLUTO	%
TOTAL	15149	100.00	7835	51.72	7314	48.28
0-4	450	100.00	228	50.67	222	49.33
5-9	1785	100.00	904	50.64	881	49.36
10-14	2151	100.00	1134	52.72	1017	47.28
15-19	2061	100.00	1087	52.74	974	47.26
20-24	1769	100.00	919	51.95	850	48.05
25-29	1377	100.00	681	49.46	696	50.54
30-34	1150	100.00	581	50.52	569	49.48
35-39	1083	100.00	513	47.37	570	52.63
40-44	866	100.00	420	48.50	446	51.50
45-49	706	100.00	394	55.81	312	44.19
50-54	465	100.00	288	61.94	177	38.06
55-59	367	100.00	209	56.95	158	43.05
60-64	244	100.00	140	57.38	104	42.62
65-69	212	100.00	107	50.47	105	49.53
70-74	170	100.00	92	54.12	78	45.88
75-79	124	100.00	56	45.16	68	54.84
80-84	88	100.00	40	45.45	48	54.55
85 y +	81	100.00	42	51.85	39	48.15

FUENTE: Censo de Honduras 1988.

El gráfico 2 muestra la pirámide de población. Este gráfico permite ver de manera más detallada la distribución por edad de la población. Se aprecia que en las edades donde se encuentra la mayor cantidad de población es en los grupos 10-14 a 15-19 años tanto para hombres como para mujeres. Una migración más elevada en estas edades se explicaría porque que en Nicaragua los hombres tenían que cumplir el Servicio Militar Patriótico por la situación de guerra en se encontraba este país. También puede ser la falta de fuentes de trabajo para los jóvenes y el hecho de que ellos pueden movilizarse con mayor facilidad porque son solteros o no tienen hijos.

Gráfico 2





## 2.2. Estado Conyugal

El estudio del estado conyugal muestra algunos aspectos de la estructura familiar de los migrantes.

El censo de Honduras de 1988 investigó las siguientes características del estado conyugal: unidos, casados, separados, divorciados, viudos y solteros. Estas características fueron investigadas para mayores de 12 años.

El cuadro 5 muestra que de los 12070 nicaraguenses que contestaron la pregunta sobre estado civil, un 39.7 por ciento son solteros, un 32.6 por ciento son casados y un 21.7 por ciento son unidos, lo que significa un 94 por ciento en estas tres categorías.

CUADRO 5  
PORCENTAJES DE NICARAGUENSES EN HONDURAS POR SEXO Y GRANDES GRUPOS DE EDAD,  
SEGUN ESTADO CIVIL - 1988

GRUPOS DE EDAD	TOTAL DE NICAS	PORCENTAJE						
		TOTAL	UNIDO	CASADO	SEPARADO	DIVORCIADO	VIUDO	SOLTERO
TOTAL	12070	100.00	21.70	32.63	2.28	0.47	3.22	39.70
12-19	3368	100.00	9.12	1.84	0.95	0.00	0.15	87.95
20-39	5379	100.00	30.53	37.52	2.38	0.39	1.00	28.18
40-59	2404	100.00	21.80	60.40	3.08	1.00	5.12	8.61
60 y +	919	100.00	15.89	44.18	4.46	1.31	22.52	11.64
HOMBRES	6243	100.00	21.27	31.11	0.88	0.22	1.17	45.35
12-19	1761	100.00	2.84	0.74	0.00	0.00	0.06	96.37
20-39	2694	100.00	30.14	31.77	0.78	0.11	0.33	36.86
40-59	1311	100.00	27.23	61.63	1.53	0.53	0.99	8.09
60 y +	477	100.00	22.85	55.56	2.94	0.84	10.48	7.34
MUJERES	5827	100.00	22.16	34.25	3.78	0.74	5.42	33.65
12-19	1607	100.00	15.99	3.05	1.99	0.00	0.25	78.72
20-39	2685	100.00	30.91	43.28	3.99	0.67	1.68	19.48
40-59	1093	100.00	15.28	58.92	4.94	1.56	10.06	9.24
60 y +	442	100.00	8.37	31.90	6.11	1.81	35.52	16.29

FUENTE: Censo de Honduras 1988.

Al analizar por grandes grupos de edad, se observa que en el grupo de 12-19 años los dominantes son los solteros con 88 por ciento. Los hombres solteros en este grupo de edad representan 96 por ciento y las mujeres registran 79 por ciento. Esto significa que en las mujeres el proceso de casamiento y unión se dá más temprano que en los hombres.

En el grupo de mayor edad (60 y más), destaca a los viudos, especialmente entre las mujeres.

El cuadro 6 permite conocer cuantos nicaraguenses son jefes de hogares y los no jefes con quienes están casados, o sea, las nacionalidades de los esposos o esposas.

Para los hombres jefes de hogar tenemos que un 54 por ciento de nicaraguenses están casados o unidos con nicaraguenses y 45 por ciento están casados o unidos con hondureños. En el caso de las mujeres jefes de hogar 96 por ciento están casadas con hondureños y sólo un 4 por ciento con un conyuge de su misma nacionalidad.

Para las mujeres empadronadas como esposas del jefe, el 65 por ciento están casadas o unidas con nicaraguenses y 33 por ciento con hondureños. Las esposas nicaraguenses tienden a estar mezcladas menos con hondureños que los jefes.

El 86 por ciento de hijos nicaraguenses son de jefes de hogar nicaraguenses. Esta alta proporción sugiere que la gran mayoría de los hijos de hogares nicaraguenses o mixtos nacieron en Honduras (porque casi no hay niños nicaraguenses de jefes hondureños).

CUADRO 6  
NACIONALIDAD DEL JEFE DE HOGAR, ESPOSOS (AS) NICARAGUENSES 1988

NACIONALIDAD DEL JEFE DE HOGAR (a)	JEFES		ESPOSOS (as)		HIJOS NICAS	
	HOMBRES	MUJERES	HOMBRES	MUJERES	HOMBRES	MUJERES
TOTAL	2916	675	53	2414	2963	2611
HONDUREÑOS	1308	648	26	788	375	325
NICARAGUENSES	1578	27	27	1578	2548	2244
OTROS	30	-	-	48	40	42
PORCENTAJES						
TOTAL	100.00	100.00	100.00	100.00	100.00	100.00
HONDUREÑOS	44.86	96.00	49.06	32.64	12.66	12.45
NICARAGUENSES	54.12	4.00	50.94	65.37	85.99	85.94
OTROS	1.03	0.00	0.00	1.99	1.35	1.61

(a) Para los jefes se indica la nacionalidad del conyuge.

FUENTE: Censo de Honduras 1988.

### 3. CARACTERISTICAS SOCIALES

#### 3.1. Condición de Alfabetismo

La tasa de alfabetismo entre los migrantes nicaraguenses mayores de 10 años resultó de 68 por ciento. El gráfico 3 muestra el comportamiento de esta tasa por edad. El mayor nivel de alfabetismo se observa en el grupo de 20-24 años con 77 por ciento. El menor en grupo de 80-84 con 48 por ciento. En general, el alfabetismo es mayor entre los jóvenes. La excepción es el grupo de 10-14 años.

CUADRO 7  
CONDICION DE ALFABETISMO DE LOS NICARAGUENSES EN HONDURAS,  
SEGUN GRUPOS DE EDAD EN 1988

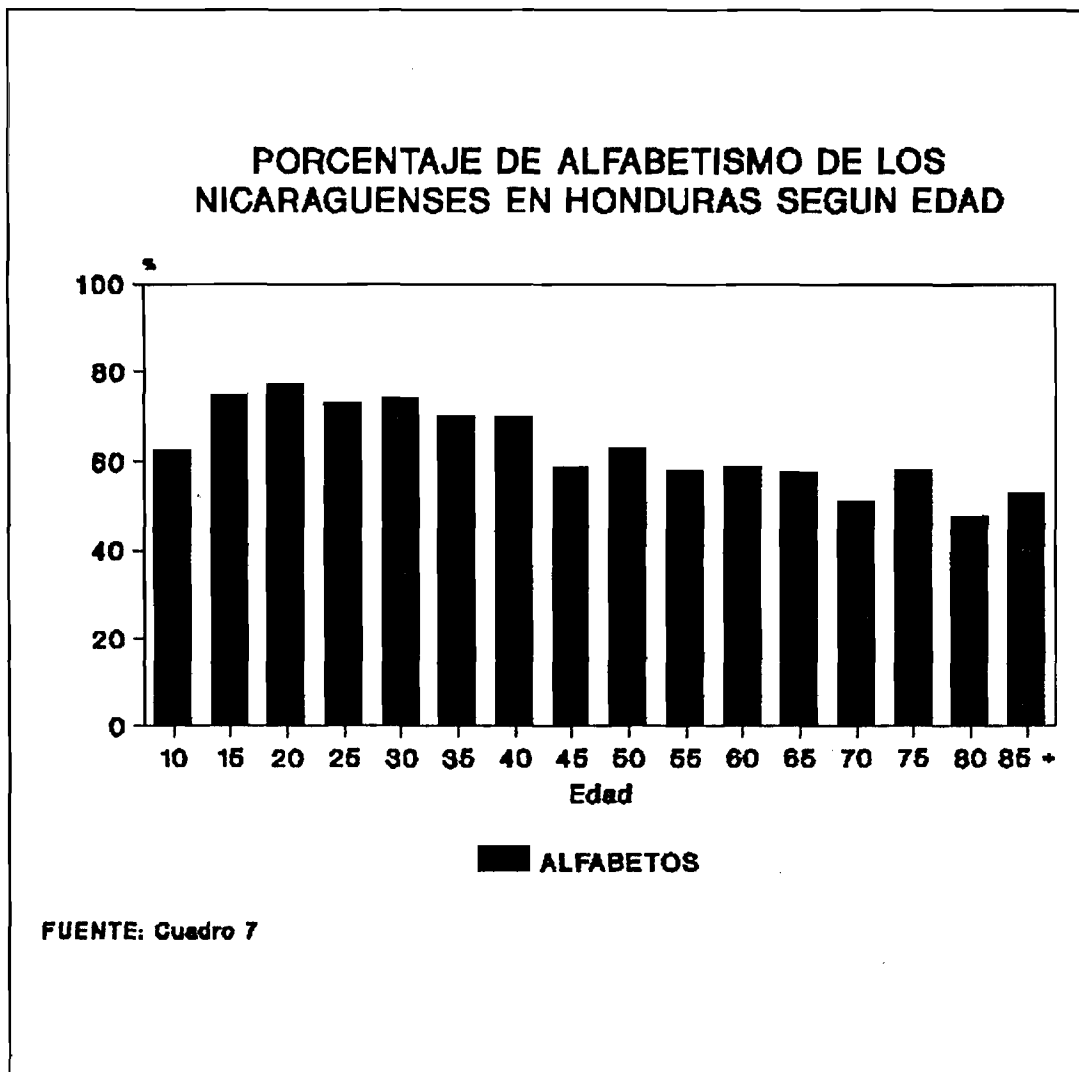
GRUPOS DE EDAD	TOTAL		ALFABETOS		ANALFABETOS	
	ABSOLUTO	%	ABSOLUTO	%	ABSOLUTO	%
TOTAL	12914	100.00	8891	68.85	4023	31.15
10-14	2151	100.00	1348	62.67	803	37.33
15-19	2061	100.00	1538	74.62	523	25.38
20-24	1769	100.00	1361	76.94	408	23.06
25-29	1377	100.00	1005	72.98	372	27.02
30-34	1150	100.00	850	73.91	300	26.09
35-39	1083	100.00	757	69.90	326	30.10
40-44	866	100.00	603	69.63	263	30.37
45-49	706	100.00	414	58.64	292	41.36
50-54	465	100.00	292	62.80	173	37.20
55-59	367	100.00	213	58.04	154	41.96
60-64	244	100.00	144	59.02	100	40.98
65-69	212	100.00	122	57.55	90	42.45
70-74	170	100.00	87	51.18	83	48.82
75-79	124	100.00	72	58.06	52	41.94
80-84	88	100.00	42	47.73	46	52.27
85 y +	81	100.00	43	53.09	38	46.91

FUENTE: Censo de Honduras 1988.

Como esta la  
alfabetización  
de los Niños en  
comparación con  
los Hondureños

En el gráfico 3 se aprecia claramente el alto porcentaje de alfabetismo en las edades de 15 a 40 años con relación a otros grupos de edades.

Gráfico 3



#### 4. CARACTERISTICAS ECONOMICAS

##### 4.1. Categoría Ocupacional

De los aproximadamente 15000 migrantes, 41 por ciento tenían un empleo o actividad económica en la semana anterior al censo. El gráfico 4 muestra la categoría ocupacional, la cual denota la relación entre la persona ocupada y su empleo. Los empleados en el sector privado constituyen claramente la mayor parte de los ocupados (47%). Le sigue en importancia la categoría de trabajadores independientes con 31 por ciento. La tercera categoría en orden de importancia es la de empleador domésticos con alrededor de 8 por ciento. Este porcentaje se eleva a 18 por ciento cuando se considera solo a las mujeres.

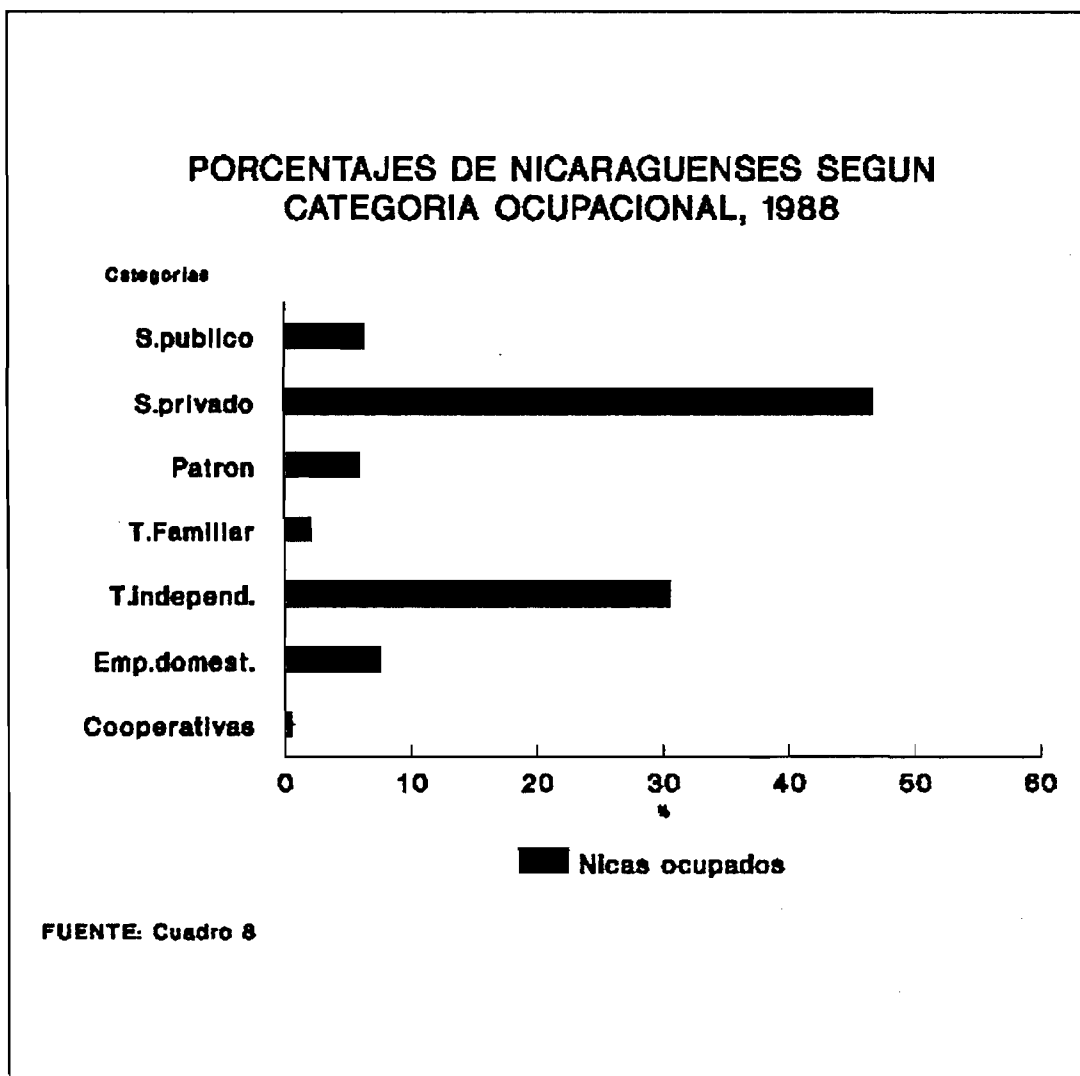
Se registra una diferencia entre los sexos, existe una mayor participación de los hombres con 80 por ciento, mientras que solamente el 20 por ciento de las mujeres están realmente ocupadas.

CUADRO B  
NICARAGUENSES EN HONDURAS DE 10 AÑOS Y MAS, ECONOMICAMENTE ACTIVOS  
POR SEXO, SEGUN CATEGORIA OCUPACIONAL, 1988

CATEGORIA OCUPACIONAL	TOTAL		HOMBRES		MUJERES	
	ABSOLUTO	%	ABSOLUTO	%	ABSOLUTO	%
TOTAL	6257	100.00	5016	100.00	1241	100.00
Empleado, sector publico	403	6.44	299	5.96	104	8.38
Empleado, sector privado	2923	46.72	2413	48.11	510	41.10
Patron	379	6.06	294	5.86	85	6.85
Trabajador Fam. sin sueldo	129	2.06	107	2.13	22	1.77
Trabajador independiente	1912	30.56	1619	32.28	293	23.61
Empleado domestico	476	7.61	255	5.08	221	17.81
Trabajador coop. produccion	35	0.56	29	0.58	6	0.48

FUENTE: Censo de Honduras 1988.

Gráfico 4



## 5. FECUNDIDAD

La fecundidad es el más importante componente de la dinámica demográfica. Representa parte de los ingresos a la población y, así como en la mortalidad, actúa directamente en el proceso de crecimiento de la población. El cuadro 9 muestra en la última columna las tasas estimadas de fecundidad y en las columnas anteriores los pasos seguidos para esta estimación.

CUADRO 9

**ESTIMACION DE LA FECUNDIDAD A TRAVES DEL METODO P/F DE NICAS EN HONDURAS 1988 (con desplazamiento de medio año).**

**DATOS BASICOS:**

EDAD	TOTAL MUJERES	HIJOS TENIDOS	NACIDOS ULT. AÑO SEGUN CENSO
15-19	947	319	139
20-24	808	1180	207
25-29	652	1730	172
30-34	530	1913	99
35-39	536	2524	68
40-44	416	2152	18
45-49	289	1753	9

FUENTE: Censo de Honduras 1988.

**CALCULO DE LOS FACTORES P/F**

EDAD	P(i)	f(i)	FA(i)	F(i)	P/F	5fx	T. FEC. CORREG.
15-19	0.3369	0.1468	0.7339	0.3360	1.0026	0.1724	0.1614
20-24	1.4604	0.2562	2.0148	1.4707	0.9930	0.2582	0.2416
25-29	2.6534	0.2638	3.3339	2.8355	0.9358	0.2586	0.2420
30-34	3.6094	0.1868	4.2678	3.9207	0.9206	0.1800	0.1684
35-39	4.7090	0.1269	4.9021	4.6843	1.0053	0.1187	0.1111
40-44	5.1731	0.0433	5.1185	4.9919	1.0363	0.0411	0.0384
45-49	6.0657	0.0311	5.2742	5.2373	1.1582	0.0258	0.0241
TOTAL		1.0548				1.0548	0.9871
FEC. TOTAL		5.2742				5.2742	4.9354
Factor de corrección - P3/F3							0.9358

FUENTE: Datos de mujeres y hijos nacidos en último año, según el censo de Honduras 1988.

Antes de analizar las tasas de fecundidad, conviene dar un vistazo a los cocientes P/F. Estos cocientes iguales o cercanos a uno indican que las tasas de fecundidad no varían, se mantienen constante. Los cocientes que tienden a aumentar con la edad indican un descenso de la fecundidad. Los cocientes muy distintos de uno en edades más jóvenes o con grandes fluctuaciones sugieren problemas con omisiones o subenumeraciones de datos básicos, dando origen a una subestimación o sobreestimación.

Se sabe que  $P_i$  y  $F_i$  son comparables, porque ambos índices se refieren al número medio de hijos nacidos vivos por mujer de el mismo grupo de edad.

En este caso se observa que los cocientes P/F en tres grupos quinquenales de edad, o sea de 20 a 34 años no alcanzan a uno, mientras que los restantes son mayores que uno. De manera general, se observa una aproximación a uno para todos los grupos, lo que sugiere: (1) que la fecundidad ha variado poco en el tiempo y (2) que la información es de buena calidad e internamente consistente. De este modo el factor de corrección es cercano a uno por lo que la estimación corregida difiere poco de la estimación cruda.

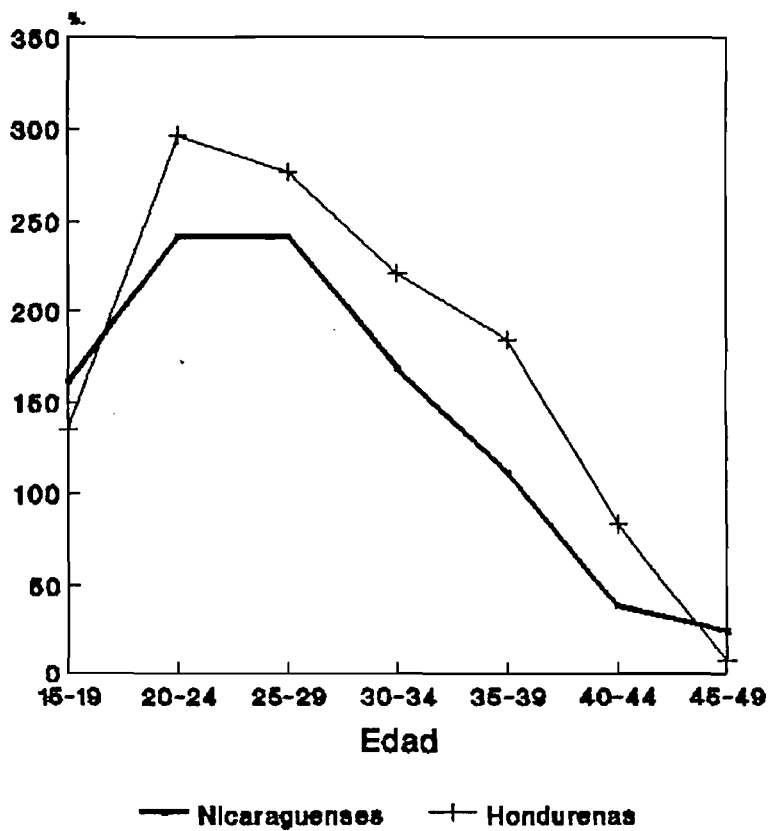
La tasa global de fecundidad corregida se estimó en 4.9 hijos por mujer, lo que constituye una fecundidad moderadamente alta. El gráfico 5 nos permite comparar las tasas estimadas de fecundidad de los migrantes nicaraguenses con la de toda la población hondureña en 1983. La fecundidad de las migrantes nicaraguenses es menor en todos los grupos de edad, excepto el primero y el último. En particular, en el grupo de 15-19 años, los migrantes tienen una fecundidad un 20 por ciento mayor. La tasa global de fecundidad de las migrantes es, en cambio un 18 por ciento menor. Todo o parte de esta diferencia puede deberse a que el estimado de Honduras es cinco años antes y desde entonces la fecundidad ha disminuido (gráfico 5).

En suma, apesar de las diferencias anotadas hay ciertas semejanzas. La tasa global de fecundidad es de 5 en los nicaraguenses y de 6 en Honduras, cinco años atrás.



Los valores están  
en el centro del  
intervalo

### TASA DE FECUNDIDAD CORREGIDA DE NICA 1987 Y HONDURENAS 1983



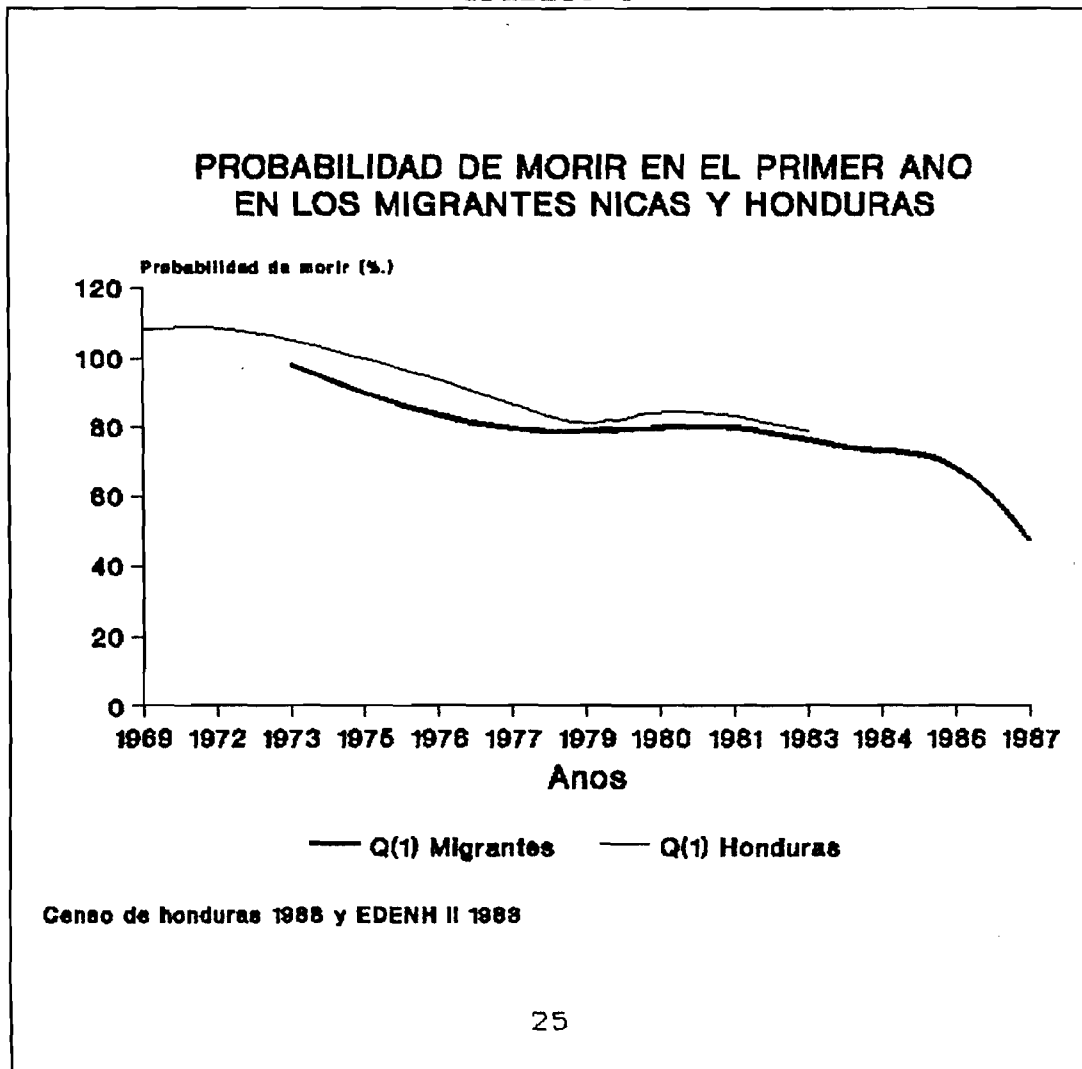
FUENTE: Cuadro 9 y EDENH II 1983

## 6. MORTALIDAD EN LA NINEZ

Es ampliamente conocido que la mortalidad infantil es una de las variables demográficas que permiten medir el nivel de vida de una población.

El cuadro 10 muestra en sus dos últimas columnas la probabilidad de morir de 0-1 año y de 0-2 años. Se observa que la mortalidad infantil para el sector de población que se está analizando tiende a disminuir en el tiempo. Pasa de 98 por mil en 1973 a 47 por mil en 1987. En el mismo orden, se tiene según la "Encuesta Demográfica Nacional de Honduras de 1983", que la mortalidad infantil para ese país pasa de 111 en 1972 a 79 por mil en 1983. Por lo que se puede concluir que la mortalidad infantil es mayor en la República de Honduras en forma general, que para los migrantes nicaraguenses en el interior de dicho país, durante todo el período mencionado. El gráfico 6 compara los resultados del presente estudio con una estimación de la mortalidad infantil de Honduras proveniente de la encuesta demográfica nacional de este país del año 1983.

Gráfico 6



CUADRO 10

MORTALIDAD INFANTIL POR METODOS DE HIJOS SOBREVIVIENTES

DATOS BASICOS:

Edad	nac. vivos	act. vivos
15-19	319	303
20-24	1180	1073
25-29	1730	1572
30-34	1913	1688
35-39	2524	2232
40-44	2152	1871
45-49	1753	1441

Edad	Muj.c/decl.	act. vivos
15-19	947	319
20-24	808	1180
25-29	652	1730

MODELO OESTE

I	D(I)	X	Q(x)	N.C&D	Fecha	Q(1)	Q(2)
1	0.05016	1	0.04709	19.92	87.13	0.04709	0.05333
2	0.09068	2	0.08950	17.32	85.66	0.07506	0.08950
3	0.09133	3	0.08857	17.79	83.60	0.06968	0.08247
4	0.11762	5	0.11654	16.65	81.23	0.08276	0.09964
5	0.11569	10	0.11714	17.16	78.68	0.07686	0.09185
6	0.13058	15	0.13075	16.86	76.00	0.08025	0.09631
7	0.17798	20	0.17680	15.38	73.14	0.09790	0.11963

$p1/p2 = 0.2307$      $p2/p3 = 0.5504$

FUENTE: Cálculo basandose en datos del censo de Honduras 1988.

#### IV. CONCLUSIONES

1. En Honduras en 1988 fueron censados 15000 nicaraguenses. Esta es probablemente una estimación mínima tomando en cuenta que mucha personas no fueron empadronadas.

2. La mayor concentración de nicaraguenses en territorio hondureño, se encuentra en los siguientes tres departamentos: El Paraíso (44%), Francisco Morazán (24% ) y Choluteca (13%).

3. De acuerdo a análisis de esta subpoblación por grandes grupos de edad se verifica que se trata de una población relativamente joven con un 30 por ciento de menores de 15 años y solo un 4.5 por ciento de personas mayores de 65 años.

4. El estado conyugal de los migrantes nicaraguenses mayores de 12 años estan comprendidos en tres categorías fundamentalmente distribuidos de la siguiente forma: Solteros 40 por ciento, casados 33 por ciento y unidos 22 por ciento, estas tres categorías representan el 95 por ciento de ese sector de población.

Al respecto de esta situación por sexo, se registra que en los hombres predominan los solteros con 45 por ciento. Entre las mujeres hay menos solteras (34%) que en los hombres y su número es similar al de casados (34%).

5. El 69 por ciento de la población mayor de 10 años son alfabetas, lo que significa que hay un 31 por ciento de analfabetismo de nicaraguenses en Honduras.

6. En el análisis sobre Población Económicamente Activa, solamente se consideró la categoría ocupacional. De los que están realmente empleados, el 47 por ciento son trabajadores del sector privado. El segundo lugar lo ocupan los trabajadores independientes (31%). Por consiguiente, estos son las dos categorías más relevantes con 78 por ciento del total.

7. La fecundidad de los migrantes nicaraguenses en Honduras es más baja que la de ese país en 1983.

La tasa global de fecundidad para las hondureñas en 1983 es de 6 hijos por mujer, mientras que para las migrantes nicaraguenses es de 5 hijos por mujer en 1987.

8. Utilizando Brass, se estimó una tasa de mortalidad infantil de 47 por mil para los nicaraguenses en Honduras en 1987. Se estimó también que esta tasa está disminuyendo en el tiempo. La tasa de mortalidad infantil pasó de 98 por mil en 1973 a 47 por mil en 1987, es decir una reducción aproximadamente de la mitad en x años.

La tasa de mortalidad infantil estimada para los nicaraguenses es ligeramente menor que la tasa de Honduras en su conjunto. Por ejemplo en 1983 para los nicaraguenses era de 70 por mil y para los hondureños 79 por mil.

Este resultado, de una mortalidad infantil más baja entre los migrantes nicaraguenses, contrasta con otros indicadores (por ejemplo, alfabetismo) de que ellos están en una situación socioeconómica inferior que la población de Honduras.

## B I B L I O G R A F I A

1. República de Honduras. "CENSO NACIONAL DE POBLACION Y VIVIENDA 1988".
2. Victor Garcia V., Domingo Primante F., Apuntes de Clase, "MORTALIDAD". Centro Latinoamericano de Demografia, CELADE, San José, Costa Rica, Agosto 1990.
3. Zulma C. Camisa, "INTRODUCCION AL ESTUDIO DE LA FECUNDIDAD". Centro Latinoamericano de Demografia, CELADE, Curso Regional Intensivo para el análisis Demográfico, 1992.
4. CELADE, EDENH II 1983, "INFORME GENERAL". Encuesta Nacional de Honduras 1983. San José, Setiembre de 1985.
5. CELADE, EDENH II 1983. "MIGRACION INTERNA". Encuesta Demográfica Nacional de Honduras 1983. San José, Abril de 1986.
6. CELADE, Paquete de computación PANDEM.
7. CELADE, Paquete de computación REDATAM/PLUS.
8. CELADE, "BOLETIN DEMOGRAFICO Nº48". Santiago de Chile, Julio 19991.