



NACIONES UNIDAS

C E L A D E

CENTRO LATINOAMERICANO DE DEMOGRAFIA  
CEPAL (COMISION ECONOMICA PARA AMERICA LATINA Y EL CARIBE)

**CARACTERISTICAS GENERALES DE LOS MIGRANTES  
INTERPROVINCIALES EN EDAD DE TRABAJO  
ARGENTINA. PERIODO 1975-1980**

**César Gustavo Busso**

*U*  
**Docente: Patricio Crichigno**

**CURSO DE POSTGRADO EN POBLACION Y DESARROLLO  
SANTIAGO, CHILE, 1991**



**PROGRAMA GLOBAL DE FORMACION EN POBLACION Y DESARROLLO  
(AUSPICIADO POR EL FONDO DE POBLACION DE LAS NACIONES UNIDAS, UNFPA)**

CASILLA 91 / TELEX 340295 UNSTGO CK / CABLE: UNATIONS / FAX (562) 2080196 - 2085051 / STGO, CHILE / FONO: 2085051

**CELADE - SISTEMA DOCPAL  
DOCUMENTACION  
SOBRE POBLACION EN  
AMERICA LATINA**

**PROGRAMA GLOBAL EN POBLACION Y DESARROLLO  
CENTRO LATINOAMERICANO DE DEMOGRAFIA (CELADE)  
CURSO DE POSTGRADO EN POBLACION Y DESARROLLO  
NOVIEMBRE DE 1991, SANTIAGO DE CHILE**

**CARACTERISTICAS GENERALES DE LOS MIGRANTES  
INTERPROVINCIALES EN EDAD DE TRABAJAR.  
ARGENTINA.PERIODO 1975-1980.**

**CESAR GUSTAVO BUSO**

## **INDICE**

### **RESUMEN**

#### **I - INTRODUCCION**

#### **II - MARCO DE REFERENCIA**

##### **A) CONSIDERACIONES TEORICAS**

##### **B) OFERTA Y DEMANDA DE MANO DE OBRA**

###### **B.1. Oferta de mano de obra**

###### **a) Factores demográficos**

###### **b) Tasa de participación**

###### **B.2. Demanda de mano de obra**

##### **C) LA MIGRACION COMO PROCESO DE AJUSTE ENTRE LA DEMANDA Y LA OFERTA DE TRABAJO**

##### **D) ASPECTOS METODOLOGICOS**

###### **D.1. Hipótesis**

###### **D.2. Variables**

###### **D.3. Procedimiento metodológico.**

#### **III - LOS MIGRANTES INTERPROVINCIALES EN EL PERIODO 1975-1980**

##### **A) ASPECTOS GENERALES DE LOS MIGRANTES INTERPROVINCIALES TOTALES**

##### **B) CARACTERISTICAS GENERALES DE LOS MIGRANTES INTERPROVINCIALES DE 14 AÑOS Y MAS.**

###### **B.1 Selectidad de los migrantes**

###### **a) Por sexo y edad**

###### **b) Por nivel de educación**

###### **c) Por estado civil e hijos tenidos**

###### **d) Por residencia habitual y residencia 5 años antes**

###### **e) Por condición de actividad y ocupación**

###### **f) Por categoría ocupacional**

###### **g) Por tipo y rama de establecimiento**

###### **h) Por sector formal-informal de la economía**

###### **B.2 Algunas conclusiones sobre las características de los migrantes interprovinciales de 14 años y más.**

##### **C) ESTRUCTURA OCUPACIONAL EN LAS PROVINCIAS DE ATRACCION Y DE RECHAZO DE POBLACION.**

##### **D) OCUPACION Y NIVEL DE EDUCACION EN LAS PROVINCIAS DE ATRACCION Y DE EXPULSION DE POBLACION.**

#### **IV - CONCLUSIONES Y RECOMENDACIONES**

#### **BIBLIOGRAFIA**

## RESUMEN<sup>1</sup>

En el presente trabajo se examinan cuales son las características generales y la estructura ocupacional de los migrantes interprovinciales en edad de trabajar en Argentina, en el período 1975-1980.

El objetivo principal es especificar como se desplazan interprovincialmente, por ocupación y categoría ocupacional, los migrantes del período 1975-1980, último Censo disponible al momento de desarrollar esta investigación. ✓

Se examinan, en primer lugar, algunas consideraciones teóricas y los determinantes de la oferta y demanda de mano de obra. Luego se definen la hipótesis central, secundaria y específicas, las cuales serán o no rechazadas de acuerdo a los resultados obtenidos en la investigación.

En segundo lugar, se examinan la selectividad de los migrantes, la estructura ocupacional y nivel de educación en las provincias de atracción y de rechazo de población.

Se concluye que los más propensos a migrar interprovincialmente en el período analizado son los jóvenes, entre ellos los de sexo masculino y entre las mujeres que han tenido hijos las que tuvieron 1 ó 2. A diferencia de lo planteado en las hipótesis, migran más casados que solteros. ✓

Se concluye también, que la estructura ocupacional de los migrantes es distinta porcentualmente a la estructura ocupacional a nivel nacional y que las provincias de rechazo y atracción de población poseen estructura y categoría ocupacional distinta entre sí. Por nivel educativo y ocupación, las provincias de rechazo reciben, comparativamente, más personas de nivel educativo superior que las provincias de atracción.

Por último, se recomienda profundizar este tipo de investigación para que se pueda incidir en el diseño y evaluación de las políticas macroeconómicas nacionales y en las políticas de desarrollo regional.

---

<sup>1</sup> Quiero agradecer, en especial, a Jorge Balzo por su ayuda y paciencia, y a Miguel Villa que en pocas palabras supo dejar en claro mis confusiones. Claro está, las opiniones vertidas son de exclusiva responsabilidad del autor.

## I - INTRODUCCION

En términos generales, este documento de investigación se sitúa en el campo de estudio de las relaciones entre población y desarrollo.

Dentro de este ámbito, el documento tiene dos dimensiones definidas interrelacionadas: la dimensión económica y la dimensión social.

El objetivo principal de esta investigación es analizar la relación entre la ocupación y la migración interprovincial en la República Argentina. Es decir, profundizar en los conocimientos sobre la categoría y estructura ocupacional de los migrantes interprovinciales.

El período central al cual esta referido este trabajo es 1975-1980, no obstante se hará referencia a modo de comparación, al período 1960-1970.

El tema que se investiga tiende a dar respuesta (explicar) a la siguiente pregunta principal: como se ajusta, en el período 1975-1980, la oferta y la demanda de trabajo en el mercado laboral Argentino a través de la migración interprovincial?.

Vinculada y complementando la pregunta anterior: cuales son las características generales y ocupacionales de los migrantes interprovinciales, tanto de las provincias que expulsan como de las que atraen población?

Si bien el censo de 1980 fue realizado hace ya más de una década, puede decirse que la investigación sobre migración y mercado de trabajo ( y socio-demográfica en general) se encuentra en deuda con la cantidad nada despreciable de información que brinda el censo. Por lo tanto este trabajo intenta ser un aporte a la comprensión de los procesos de migración interna en la década de los ochenta en la República Argentina, rescatando elementos aportados por investigaciones anteriores y aportando nuevos elementos que sirvan para contrastar algunos conceptos teóricos con el proceso real de la migración interna en Argentina.

Por otro lado, la migración y la ocupación reaccionan relativamente rápido a los cambios socio económicos del país, por lo tanto para el análisis de los impactos sobre la población de las políticas económicas es necesario el estudio de la interrelación entre la población y el desarrollo. Conocer las características generales de los migrantes es importante para el diseño de políticas provinciales tanto para retener la población, como para favorecer o desalentar la migración. Sin el conocimiento de estas características, las políticas de redistribución espacial pierden efectividad. Es necesario conocer quienes son más propensos a migrar y que características poseen para poder evaluar las políticas de redistribución espacial que, implícita o explícitamente, desde el poder se central siempre se define.

La investigación presenta algunas limitaciones claramente visualizables; en primer lugar, limitación en la disposición de datos desagregados a nivel provincial de la estructura productiva y la limitación y problemas que surgen de trabajar con los datos de la boleta censal.

En segundo lugar, la limitación de tiempo en el cual pudo desarrollarse este trabajo, que afecta la profundidad en el tratamiento de algunos temas. En tercer lugar, las dimensiones económica y social no agotan ni son exclusivas para comprender la relación entre migración y el mercado de trabajo. Se hace incapié en las dimensiones económica y social, relegando a un segundo plano las dimensiones política y cultural. Por último, la migración es estudiada principalmente en su carácter interprovincial, tratando solo marginalmente la migración intraprovincial y excluyendo la migración internacional y la migración rural-urbana. Además, en el estudio de la migración interprovincial solo se llega a desagregar por grupos de provincias (de atracción y de rechazo).

En esta investigación no se adopta un marco teórico previamente desarrollado, por lo tanto no se pone a prueba una teoría específica. Este documento rescata distintas proposiciones teóricas de varias corrientes de pensamiento, y en base a los datos y resultados obtenidos en la investigación, se aceptará o se propondrán modificaciones de forma y contenido a la hipótesis central.

## **II- MARCO DE REFERENCIA**

La movilidad espacial de la mano de obra es tema de debate desde hace varias décadas en la teoría económica y sociológica. No es intención de este trabajo hacer una revisión crítica de algunas de ellas ( Clásica, Neoclásica, Marxista, Keynesiana y de Mercados segmentados) y menos aún de las distintas versiones al interior de cada corriente.

Para dar un marco interpretativo a la migración interna (interprovincial), se hará, en primer lugar, una descripción, limitada, del funcionamiento del mercado de trabajo, intentando incorporar elementos de las distintas corrientes teóricas.

En segundo lugar, se analizará la oferta y la demanda de trabajo. Por último, y en base a los dos puntos anteriores, una interpretación sobre la migración como proceso de ajuste entre la demanda y la oferta de trabajo entre las provincias y los sectores más dinámicos en la acumulación de capital.

En base a estos tres puntos se definen las hipótesis y se explica cual será el procedimiento metodológico a emplear en la presente investigación.

### **A) CONSIDERACIONES TEORICAS GENERALES**

El documento de investigación hace referencia a un espacio y a un tiempo concreto, Argentina en el período 1975-1980. Las consideraciones teóricas correspondientes, intenta incorporar la migración como parte y factor del desarrollo.

El funcionamiento del sistema económico Argentino puede caracterizarse como capitalista y su relación y modo de vinculación con los países capitalistas centrales como dependiente. Lo que define como capitalista a una sociedad, es la existencia de la propiedad privada y el control privado del capital, la motivación fundamental en el sistema económico es el beneficio personal, la presencia del mercado como asignador de

recursos en la actividad económica, la apropiación de beneficios por parte de los dueños del capital y la provisión de la fuerza de trabajo por actores sociales libres. (Carlos A. De Mattos, 1989.).

El capitalismo dependiente Argentino, en el contexto latinoamericano, puede definirse como avanzado<sup>2</sup> (Adriana Marshall, 1978).

Antes de avanzar en la revisión teórica, es preciso conceptualizar el proceso de migración. Con este fin usaremos la definición adoptada por CELADE en un trabajo sobre la migración interna en la Argentina en el período 1975-1980.

Por migración interna se entiende, en términos demográficos, "todo movimiento espacial que implica un cambio de lugar de residencia dentro del mismo país, con carácter permanente. La migración involucra dos lugares, uno de salida (origen) y otro de llegada (destino). Se considera como condición esencial de la migración la intención de permanencia en el nuevo lugar de residencia". (CELADE; 1990).

Migrante interprovincial se define a "toda persona de 5 años y más, nativa o extranjera, residente en el país, que al momento del censo vivía en una provincia distinta a la de su residencia en 1975". (CELADE; 1990).

Migrante intraprovincial "es toda persona de 5 años y más, nativa o extranjera, residente en el país que al momento del censo vivía en un lugar definitorio de la migración, distinto al de su residencia en 1975, pero siempre dentro de la misma provincia". (CELADE; 1990).

Inmigrante es respecto al lugar de destino y emigrante respecto al lugar de origen.

La medición de la migración interna a partir de las preguntas definidas en la boleta censal, presenta algunas limitaciones y problemas ( Jorge Arévalo, 1985). Las preguntas vinculadas a la migración interna en la boleta censal son tres: 1) donde nació? 2) donde vive habitualmente? Y 3) donde vivía habitualmente en 1975?.

---

<sup>2</sup> El término avanzado no significa una progresión lineal de atrasado hacia avanzado de acuerdo a lo ocurrido en los países capitalistas desarrollados. ✓



Las limitaciones<sup>3</sup> están asociadas a las preguntas definidas en el censo de población y los problemas afectan la calidad de los datos derivan del diseño de las boletas censales y a la elaboración inadecuada de los datos recogidos.

Si bien la decisión de migrar obedece a distintas causas y motivos, como lo indica la abundante bibliografía al respecto ( Joop Alberts, 1977; por ejemplo) , en este trabajo nos concentraremos en la migración de población que se relaciona con el mercado de trabajo.

Sobre los tipos de movilidad de la mano de obra, los análisis económicos suelen distinguir entre distintas situaciones de empleo y movilidad entre distintas ocupaciones. (PREALC, Planificación del empleo, capítulo V).

En el primer caso incluye la entrada y salida a la fuerza de trabajo y los desplazamientos de la mano de obra de situaciones de desocupación a ocupación y viceversa.

En el segundo caso, la movilidad entre distintos tipos de ocupaciones, incluye dos tipos de movilidad interrelacionados: la movilidad entre ocupaciones ( estratos, sectores, rama industrial o empresas) y la movilidad espacial o migración laboral. A los efectos del presente trabajo, nos dedicaremos a la migración laboral que cruza las fronteras provinciales entre 1975 y 1980.

Estos tipos de movilidad tienen su origen tanto en aspectos relacionados con la oferta ✓ como con factores relacionados con la demanda. Más adelante retomaremos el análisis de la oferta y la demanda de mano de obra. Lo que interesa definir ahora es el funcionamiento y la movilidad en el mercado de trabajo.

Algunos autores (Adriana Marshall, 1978), sostienen que el modo de funcionamiento de la economía Argentina genera una sobre población relativa en el sistema capitalista. Es el mismo proceso de acumulación de capital quien produce ese excedente de oferta de

---

<sup>3</sup> No se desarrollara en este trabajo las limitaciones y problemas de la medición de la migración interna a partir de los datos en la boleta censal, a tal efecto pude consultarse: Jorge Arévalo; Problemas de la medición de la migración interna. CELADE-INDEC. 1985.

mano de obra (oferta mayor a la demanda), debido a: 1) El aumento en la productividad del trabajo está relacionado a una disminución relativamente proporcional de la demanda de trabajo, por la sustitución de fuerza de trabajo por maquinaria. 2) Tendencia hacia la concentración y centralización del capital (proceso de oligopolización del sector secundario); factores que en conjunto contribuyen a una disminución en la demanda de fuerza de trabajo en tanto que la oferta aumenta (por crecimiento vegetativo y por la relocalización a través de la migración).

Otros dos mecanismos ligados a la generación de oferta excedente de trabajo son: 1) La destrucción de formas no capitalistas de producción libera mano de obra hacia el sector capitalista. 2) La convivencia de sectores de distinta intensidad de acumulación y de distinta productividad del trabajo, reasigna fuerza de trabajo de los sectores de mayor oferta relativa a los de mayor demanda.

Otros autores (Norberto García y Víctor Tokman, 1985), plantean que la acelerada acumulación se tradujo no solo en un alto crecimiento del producto, sino que además en un proceso muy dinámico de absorción de fuerza de trabajo. Esto se refleja en el acelerado traslado de población del campo a la ciudad y una alta absorción de empleo de los sectores capitalistas modernos urbanos. Pero, esta absorción de empleo fue insuficiente, ya que el volumen de inversión para generar un puesto de trabajo en el sector moderno de la economía, es sustancialmente superior al de los sectores más atrasados, creándose un exceso de oferta de trabajo que busca o autogenera empleo en el sector informal de la economía (cuenta propia, servicio doméstico). El sector informal absorbe una proporción considerable de fuerza de trabajo y tiende a aumentar su participación en el empleo total de la economía, esto contribuye a aumentar las diferencias intrasectoriales de productividad que se suman a las diferencias intersectoriales. Estas diferencias de productividad favorecen las diferenciales de salarios intra e intersectorial, y es uno de los incentivos para migrar. ✓

Desde otro enfoque (Domingo Cavallo et al, 1989), sostienen que el empleo total se asigna entre sectores en respuesta al ingreso diferencial. La determinación de los niveles

de empleo entre las regiones depende de los determinantes de las migraciones y del empleo total.

Consideran tres sectores: agropecuario, no agropecuario y sector gobierno, en donde la elección de una ocupación fuera del sector agropecuario implica la necesidad de un desplazamiento geográfico. Se supone que la decisión de migrar ocurrirá si el ingreso esperado en la ocupación no agropecuaria menos el costo de migración supera al ingreso percibido en la ocupación agropecuaria. Mientras mayor sea la diferencia salarial entre sectores, mayor son los incentivos a migrar. La migración también depende del precio esperado de la tierra y de la probabilidad de encontrar empleo en actividades no agropecuarias. Según estimaciones realizadas por estos autores, señalan que estos factores ( expectativas sobre el diferencial de salarios, el precio de la tierra y la tasa de desempleo urbano) explican el 95% de los cambios en las tasas de migración.

El nivel de empleo total es determinado por la oferta y la demanda de mano de obra. La oferta es afectada positivamente por el salario real, por la población en edad de trabajar y por el costo de encontrar empleo (nivel de actividad económica, desempleo, etc).

La demanda depende de la relación entre el salario y la productividad. Cuando el sector gobierno eleva el salario por encima de la tasa de crecimiento de la productividad promedio de la economía, fija un piso para los costos salariales. En este caso la demanda de fuerza de trabajo disminuye y si el sector gobierno no absorbe el exceso de oferta laboral que se crea entre los sectores, el nivel de empleo total tiende a disminuir.

Considerar que la migración es producto del ingreso diferencial entre los sectores o provincias es hacer un reduccionismo sobre las motivaciones de los migrantes. Nada dice sobre las condiciones estructurales de la economía y sobre la relación entre lo puramente económico y las otras dimensiones del desarrollo.

El mercado de trabajo de la economía Argentina funciona, pero funciona distinto a los supuestos que contemplan los mercados de competencia perfecta.

El mercado es el lugar en donde se resumen parte de las contradicciones del funcionamiento de la economía, posiciona a dos sectores con intereses contrapuesto entre sí a dirimir las diferencias a través de la negociación mediante el precio. Pero no

es una lucha entre iguales, en general, uno de los sectores (los dueños del capital) ponen las condiciones en las cuales se pueden resolver las diferencias.

Por oferta excedente no solo entenderemos el nivel de desempleo; dado un salario funcional a la acumulación de capital (remuneración por debajo de la productividad del trabajo), el trabajo improductivo, la mano de obra secundaria, los subempleados y los desempleados constituyen mano de obra excedente. ✓

La mano de obra excedente es influenciada por las políticas públicas que tienen como objetivo el crecimiento económico y el pleno empleo, en unos casos permitiendo o alentando la inmigración extranjera y la migración interna, en otros casos mediante las políticas de inversión pública.

La migración de origen laboral puede asimilarse a un proceso de ajuste entre la intensidad de acumulación en ciertas regiones y la disponibilidad de mano de obra en el total del país. Es decir, disponibilidad de empleo en ciertas regiones sumado a la diferencial de salarios interprovinciales y a la evolución de la población en edad de trabajar (PET) definen las áreas que atraen y que expulsan población. ✓

Los salarios no son fijados, como postula la escuela Neoclásica, de acuerdo al valor de su productividad marginal. El aumento en la productividad del trabajo solo fija una posibilidad objetiva de incremento salarial sin perjudicar los beneficios de los propietarios del capital, que no es lo mismo que una relación directa y proporcional. El incremento en la productividad fija un techo a la elevación de los salarios reales, pero en la medida que exista exceso de oferta de mano de obra puede no existir relación alguna entre el aumento en la productividad del trabajo y el salario. ✓

El aumento en la productividad puede obedecer a tres causas: aumento de la jornada laboral con igual salario, mejor organización productiva interna de las empresas con mayor intensidad de uso de la fuerza de trabajo y/o incorporación de innovaciones tecnológicas.

Las diferencias intersectoriales de productividad es una características de la

heterogeneidad estructural latinoamericana. Argentina, si bien en menor medida que el promedio de los países de la región, presenta la misma característica. La productividad agrícola es comparativamente más baja que la del sector no agrícola ( y más baja en comparación a la de los países desarrollados).

A pesar de la diferencia de productividad intra e intersectorial (primario, secundario y terciario); hay una tendencia a la unificación del mercado laboral. Esta tendencia implica la reducción de las diferencias de productividad y de salarios, tanto a nivel sectorial como a nivel espacial. La apertura económica externa a partir de la irrupción militar en marzo de 1976, significó una mayor integración a los mercados mundiales. La incorporación de adelantos tecnológicos en el sector agropecuario (maquinaria, semillas híbridas, etc.) permitió elevar la productividad del trabajo y disminuir la brecha con el sector secundario. El tipo de cambio real bajo, predominante en el período analizado, produjo una distorsión de los precios relativos internos que favoreció la producción de bienes no transados internacionalmente en el sector secundario, pero en el sector primario no tuvo el mismo efecto, a causa de la inelasticidad de oferta de los productos agropecuarios. La disminución en la diferencia de productividad entre el sector agropecuario y no agropecuario (excluido el sector gobierno), originó una menor diferencia entre las tasas de salarios sectoriales. (Domingo Cavallo, Roberto Domenech y Yair Mundlak, 1989). Esto explicaría la disminución de las tasas de migración interprovincial en el quinquenio 1975-1980 en comparación con los períodos anteriores. En términos de la segmentación de los mercados, existe menor autonomía relativa de los mercados laborales. Los flujos migratorios (internos e internacionales) hacia las regiones de mayor demanda relativa de fuerza de trabajo, es uno de los hechos que muestra la existencia de una tendencia hacia la unificación de los mercados. (Adriana Marshall; 1978: página 31).

Respecto a las características de los migrantes, en particular los migrantes hacia áreas metropolitanas latinoamericanas, Alberts (Joop Alberts, 1977) señala la selectividad por sexo, por edad, por estado civil y por nivel de instrucción.

Si bien se pudo comprobar que migran más mujeres que hombres a las áreas metropolitanas, hay ciertas diferencias entre áreas urbanas y depende , en cierto modo,

del grado de urbanización del país y del tipo de actividad económica del área urbana. A medida que avanza el proceso de urbanización aumenta la demanda de empleo en las áreas urbanas en el sector terciario. Una de las características del sector terciario es que hay mayor disponibilidad de empleos femeninos que en el sector secundario, y más todavía que en el sector primario. Argentina se encontraba en 1980 con un avanzado grado de urbanización, por lo cual puede suponerse una preponderancia femenina en la migración interna.

Sin entrar en mayores detalles, la migración es selectiva por edad, entre el 55 y el 75% de los migrantes a áreas urbanas tiene entre 10 y 29 años. Por estado civil, la proporción de solteros que migran a las áreas urbanas es mayor que los lugares de origen de los migrantes. Por nivel de instrucción, son los mejor educados los que migran hacia las áreas metropolitanas.

Si bien la migración hacia áreas metropolitanas no es lo mismo que la migración interprovincial, sirve como un indicio para establecer teóricamente alguna tendencia de los migrantes interprovinciales, debido a la importancia que tienen el área metropolitana del Gran Buenos Aires, la ciudad de Córdoba y de Rosario como áreas de atracción de población.

## **B) OFERTA Y DEMANDA DE MANO DE OBRA**

La disponibilidad de la fuerza de trabajo (en su tamaño y composición por sexo y edad) depende de el tamaño y la composición de la población total y de las tasas específicas de actividad. (Susana Schokolnik; 1985).

Se puede adoptar como supuesto que en el corto plazo la demanda de trabajo no está sujeta a variaciones de gran magnitud, por lo tanto es relativamente constante. Pero si se considera el mediano plazo, y con más razón el largo plazo, este supuesto pierde validez. De acuerdo al planteamiento esbozado en las consideraciones teóricas, si el crecimiento en la demanda del empleo en ciertas regiones supera a la tasa de crecimiento natural de la población, la migración es uno de los factores que cumple la

función de mantener oferta excedente de fuerza de trabajo.

### B.1 - OFERTA DE MANO DE OBRA

#### a) Factores demográficos

Los principales componentes para el estudio de la evolución de la oferta de mano de obra a nivel nacional son la fecundidad, la mortalidad y la migración internacional.

El siguiente cuadro resume la evolución de cada uno de los indicadores.

CUADRO 1

AÑOS	TGF	ESPERANZA DE VIDA AL NACER	TASA DE MIGRACION	TASA DE CRECIMIENTO (por mil)	
				NATURAL	TOTAL
1955-60	3.13	64.74	1.43	15.64	17.08
1960-65	3.09	65.48	1.18	14.37	15.54
1965-70	3.05	65.98	1.09	13.43	14.52
1970-75	3.15	67.32	2.34	14.37	16.71
1975-80	3.36	68.71	0.00	16.10	16.10

FUENTE: CELADE. Boletín demográfico nro. 45. (1990). ✓

La tasa global de fecundidad si bien muestra un repunte en los dos últimos quinquenios analizados, si se analiza en perspectiva, muestra una tendencia decreciente, con gran diferencia por regiones (pampeana - no pampeana), según origen (nativa o extranjera) y por residencia (rural - urbana). (Ana María Rothman, CELADE. 1973.).

La mortalidad a partir de 1950 ya presentaba valores relativamente bajos en comparación con los países latinoamericanos.

A medida que la esperanza de vida al nacer fue aumentando, se fue ensanchando la

brecha existente entre sexos. El descenso en la mortalidad infantil contribuyó a aumentar la oferta de trabajo y a contrarrestar al proceso de envejecimiento de la estructura por edad y sexo de la población.

Las migraciones internacionales han jugado un papel muy importante en la explicación de la tasa de crecimiento total en las primeras décadas de este siglo y últimos del anterior, con tasas que superaban los 20 por mil. ✓

Después de la primera guerra mundial se produce un cambio en el origen de los migrantes, disminuyendo abruptamente los de origen europeo y aumentando la de los países limítrofes. Si bien el descenso de la mortalidad infantil contribuye al rejuvenecimiento de la población, la disminución en la fecundidad y los flujos de migración internacional contribuyeron en mayor medida que la disminución en la mortalidad, por ello Argentina presenta un envejecimiento en la estructura de edad de la población.

#### CUADRO 2

Tamaño relativo de la población por grandes grupos de edad. (%)

	0-14	15-59	60 y más	total
1960	30.8	60.4	8.8	100
1965	30.2	60.0	9.8	100
1970	29.4	59.9	10.7	100
1975	29.2	59.4	11.4	100
1980	30.1	57.9	12.0	100

FUENTE: Susana Schokolnik y Laura Golbert. El desafío de la seguridad social: el caso Argentino. PREALC. (1989). ✓

La tasa de crecimiento total muestra una tendencia decreciente, excepto en la década de 1970, producto del aumento en la fecundidad. En resumen, Argentina se encontraba en una fase avanzada de su transición demográfica, por lo tanto, poseía una población más envejecida que el promedio de los países latinoamericanos.

La PET, si bien aumenta en términos absolutos, muestra una relación inversa entre PEA



y PEI, y entre sexos.

CUADRO 3

PET, PEA Y PEI, por sexo. (%)

AÑO	PET(en miles)		TOTAL PEA (%)		TOTAL PEI (%)	
	TOTAL	PEA (%)	VARONES	MUJERES	VARONES	MUJERES
1960	14232	53.6	78	22	16.74	83.26
1970	16967	53.2	75	25	20.41	79.59
1980	19396	50.3	73	27	24.53	75.47

FUENTE: Elaboración propia en base al censo 1980.

b) Tasa de participación.

Las tasas de participación por sexo, edad y localización están influenciadas por varios factores socio económicos, culturales, nivel de los salarios reales, nivel educativo, urbanización, fecundidad, etc. (PREALC, Planificación del empleo).

La oferta de mano de obra es igual a los ocupados más los desocupados y subempleados. Las tasas de participación se refieren a los ocupados y subempleados.

Las tasas de participación por sexo y edad muestran un pronunciado descenso en el grupo de edad 14-19, lo cual puede ser explicado por un mayor acceso y permanencia en el sistema educativo. Lo mismo sucede con las personas de 65 años y más, posiblemente esto ocurre por el sistema de jubilaciones y pensiones.

En resumen, se aprecia una tendencia decreciente en las edades extremas y tasas de actividad relativamente constantes en las edades centrales.

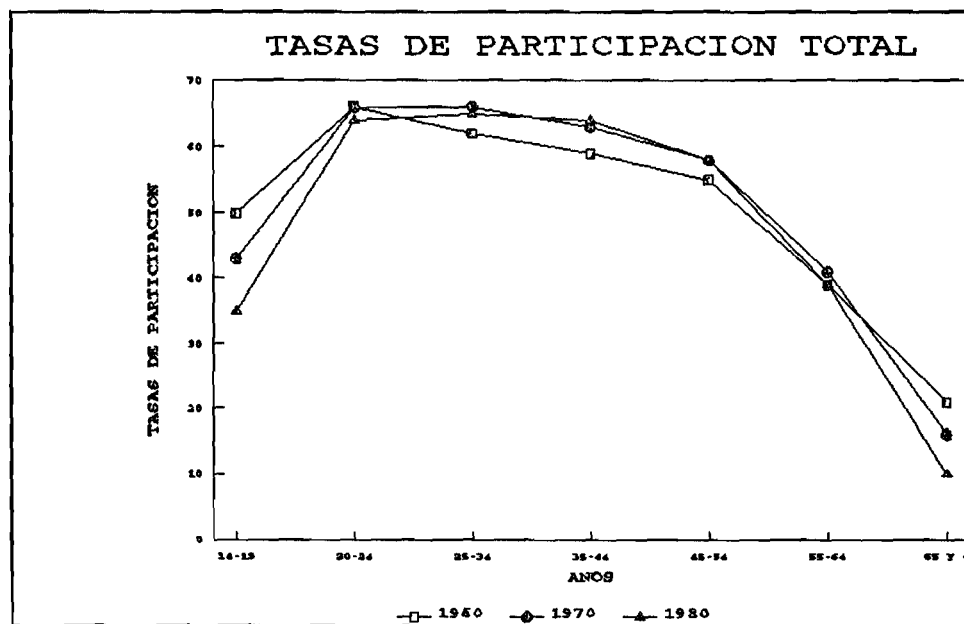
CUADRO 4

Tasas de actividad por edad y sexo. (%)

Edad	Total			Varones			Mujeres		
	1960	1970	1980	1969	1970	1980	1960	1970	1980
14-19	50	43	35	70	57	46	32	29	25
20-24	66	66	64	94	87	86	40	44	42
25-34	62	66	65	98	97	94	27	34	36
35-34	59	63	64	92	98	90	22	28	34
45-54	55	58	58	92	94	90	18	24	28
55-64	39	41	39	66	70	67	11	14	14
65 y más	21	16	10	39	29	19	5	5	3

FUENTE: Censo de población 1980. República Argentina.

GRAFICO 1



FUENTE: Cuadro 4.

El empleo por categoría ocupacional muestra un desplazamiento hacia los trabajadores por cuenta propia, a expensas de los patrones o socios.

CUADRO 5

Total de población activa por categoría ocupacional. (%).

Categoría	1960	1970	1980
-Empleados u obreros	72	74	72
-Trabajadores por cuenta propia	12	17	19
-Patrones o socios	13	6	6
-Trabajadores familiares sin remuneración fija	3	3	3
TOTAL	100	100	100

FUENTE: Censo de población 1980. República Argentina.

Por otro lado, del total de la población activa, se observa un crecimiento relativo del empleo en el sector terciario (comercio, transporte, servicios, etc.) y una disminución relativa del sector primario (agricultura silvicultura, caza y pesca). El sector secundario (industria, construcción y otras ramas), presenta una evolución oscilante. La participación por sexo presenta gran diferencia, como lo muestra el siguiente cuadro, en donde se observa una menor participación de las mujeres en sector primario y un mayor participación relativa en el sector terciario.

CUADRO 6

Evolución de la población activa entre sectores según sexos. (%)

Sectores	Total			Varones			mujeres		
	1960	1970	1980	1960	1970	1980	1960	1970	1980
Primario	20	16	13	24	20	17	5	4	3
Secundario	36	32	34	38	36	39	27	21	18
Terciario	44	52	53	38	44	44	68	75	79
Total	100	100	100	100	100	100	100	100	100

FUENTE: Censo de población. 1980. República Argentina.

El crecimiento relativo de la población urbana total a expensas de la población rural,

mantiene una relación similar respecto a la población activa , como se puede observar en el cuadro número 7.

CUADRO 7

Cambios en la población rural y urbana. (%).

	Población total			Población activa		
	Total	Urbana	Rural	Total	Urbana	Rural
1960	100	74	26	100	75	25
1970	100	79	21		(sin datos)	
1980	100	83	17	100	84	16

FUENTE: Censo de población. 1980. República Argentina.

## B.2 - DEMANDA DE MANO DE OBRA

La demanda de trabajo en una economía son los ocupados más los subempleados. Respecto a los subempleados, pueden ser traducidos en desempleo equivalente, es decir el número de personas ocupadas subempleadas que quedarían cesantes si la demanda de trabajo existente se distribuyera de forma tal que todos los que trabajen fuesen plenamente ocupados. (PREALC, Planificación del empleo).

Es conveniente aclarar que el censo 1980 no contempla ni el subempleo visible ni el subempleo invisible.

La demanda de fuerza de trabajo depende, principalmente, del ritmo y de las características de la acumulación de capital, es decir, de factores ajenos a la disponibilidad de mano de obra. (Adriana Marshall. :99).

La relación capital/trabajo depende de la tecnología empleada en el proceso de producción y del precio relativo del salario. En cierto modo, esta relación tampoco depende de la oferta de mano de obra, excepto las actividades que presentan la suficiente flexibilidad de sustitución entre trabajo y capital, como por ejemplo la

construcción residencial.

Las actividades trabajo intensivas se ven favorecidas por el bajo costo relativo del trabajo y por el elevado costo de incorporación de la tecnología.

En el mediano y corto plazo el empleo responde a las variaciones en la demanda ( consumo + inversión + exportaciones) y en la oferta global ( PBI + importaciones). Estas son influenciadas por las políticas macroeconómicas adoptadas por el poder central y por el contexto internacional, sus efectos sobre las regiones tienen impacto diferenciado de acuerdo a la particularidad de su estructura productiva.

En el largo plazo, las características del empleo depende de la intensidad en los cambios operados en el sector primario, secundario y terciario.

En síntesis, tanto en el largo como en el corto y mediano plazo, el empleo en un momento determinado depende de la acumulación pasada y presente de capital, especialmente del capital reproductivo.

### **C) LA MIGRACION COMO PROCESO DE AJUSTE ENTRE LA DEMANDA Y OFERTA DE TRABAJO**

Después de una breve revisión de algunos aportes teóricos sobre la movilidad en el mercado de trabajo y de analizar los factores explicativos de la oferta y la demanda de trabajo, pasamos a revisar la relación (ajuste) entre la oferta y demanda de mano de obra a través de la migración.

Argentina alcanzo el crecimiento máximo de la población en edad activa antes de 1950. (CEPAL, Transformación ocupacional y crisis social en América Latina, 1989). Ante la disminución en las tasas de migración internacional, la oferta de mano de obra puede aumentar por mayor participación por sexo y edad y por el desplazamiento de la fuerza de trabajo desde los sectores de menor demanda relativa de mano de obra a los de mayor demanda. Los sectores, ramas y regiones de mayor demanda (provincias que

atraen población) son las que presentan mayor acumulación de capital. La movilidad entre distintos tipos de ocupaciones es moderadamente ascendente a nivel intrageneracional, aunque no siempre la movilidad entre ocupaciones significa mayores niveles de ingreso y calificación. Tanto el sector manufacturero como el de servicios presentan características heterogéneas, con núcleos de baja productividad e ingresos. En el cuadro 5 puede apreciarse el aumento porcentual del empleo en el sector terciario en desmedro del sector primario.

Si lo observamos por estratificación ocupacional, los estratos no manuales (Empleados, gerentes, profesionales dependientes e independientes, cuenta propia en el comercio y oficinistas y vendedores) aumentan porcentualmente en la población activa. Lo mismo ocurre con trabajadores en servicios personales (asalariados y por cuenta propia). Los estratos manuales en el sector primario (asalariados y por cuenta propia) disminuyen y los obreros manuales en el sector secundario y terciario (obreros asalariados y por cuenta propia) fluctúan.

#### CUADRO 8

##### Distribución de la PEA por estratos ocupacionales. (%)

ESTRATO	1960	1970	1980
No manuales	39.4	37.3	42.7
Manuales en sector secundario y terciario	34.2	37.4	34.4
Trabaj. serv. personales	9.9	10.4	12.3
Manuales primarios	16.5	14.4	10.6
TOTAL	100	100	100

FUENTE: CEPAL. Transformación ocupacional y crisis social en América Latina. (1989).

En la movilidad entre ocupaciones, la movilidad intrageneracional es ascendente. En el cuadro 9 puede verse que los que en 1960 tenían entre 25-34 años, 20 años después, en 1980 (45-54 años) aumentaron su participación en el estrato no manual y en los

servicios personales, disminuyendo en obreros manuales en los sectores primarios, secundarios y terciarios.

En la movilidad intercohorte se han beneficiado los grupos etáricos jóvenes. Comparando el grupo de 25-34 años en el estrato no manual en 1960 y 1980 aumentan su participación superando al grupo 45-54, posiblemente por el mayor nivel educativo alcanzado en la década de los 70 en comparación a la década del 50.

CUADRO 9

## Cambios en la estratificación ocupacional por grupos de edad. (%)

ESTRATO	1960		1970		1980	
	25-34	45-54	25-34	45-54	25-34	45-54
No manual	39.8	45.0	39.4	41.4	45.9	43.3
Obr. man. en sect. sec. y terc.	38.0	32.4	39.4	36.4	35.4	33.2
Serv. pers.	8.7	8.3	9.5	9.0	10.1	12.2
Manual prim.	13.3	14.3	11.6	13.2	8.6	10.7
TOTAL	100	100	100	100	100	100

FUENTE: CEPAL. Transformación ocupacional y crisis social en América Latina. (1989).

La migración laboral (interprovincial), es posible que este relacionada a la movilidad ocupacional anteriormente descrita. La movilidad espacial es parte componente de la movilidad ocupacional. Vale aclarar que puede existir movilidad ocupacional sin migración y migración sin movilidad ocupacional.

La migración esta asociada, entre otros factores, a la demanda de empleo en las distintas provincias, la oferta tiende a ajustarse a la demanda a través de la migración. La movilidad entre ocupaciones (por estrato y por sector) depende de la acumulación de capital que se da en los distintos sectores y puntos espaciales del país, este es el factor principal que determina la demanda de trabajo a nivel espacial.

Por que la oferta se ajusta a la demanda de trabajo?.

Por un lado, por que la oferta es flexible a los requerimientos de la demanda. Es decir, considerando las tasas de crecimiento de la población en edad de trabajar, la PEA puede aumentar por mayores tasas de participación por sexo y edad (vía salarios, por ejemplo) o fomentando la inmigración extranjera (recurso fuertemente empleado a fines del siglo pasado y principios del actual). Por otro lado, en una economía que tiene como característica la concentración a nivel económico, social y geográfico de las actividades productivas; en donde existe la traslación del excedente generado en algunas regiones hacia otras con mayor dinamismo, el resultado es que la localización del capital tendrá como destino las áreas que ofrezcan mayor rentabilidad (por mejor y mayor infraestructura, mayor mercado, etc.); la mano de obra sigue este desplazamiento del capital y se retroalimentan constantemente.

La demanda de trabajo no es igual en todas las provincias ni proporcional a la PET, pero los factores demográficos generan una oferta que, dado el salario promedio, puede ser excedente o deficitaria, la migración ajusta este desequilibrio a través de la movilidad en la PEA hacia las provincias y regiones de mayor acumulación de capital reproductivo. De todos modos, este ajuste no es automático ni perfecto como se podría suponer desde la teoría Neoclásica; estamos hablando de mercados imperfectos con características oligopólicas, en donde los incentivos a migrar no son exclusivamente económicos.

Los migrantes interprovinciales en el período 1975-1980 comparado con los de 1965-70, han disminuido su volumen total aunque siguen la tendencia histórica hacia el principal centro de atracción (área metropolitana del Gran Buenos Aires)



CUADRO 10

## POBLACION DE 5 AÑOS Y MAS MIGRANTES INTERPROVINCIALES.

CENSOS	POBLACION DE 5 AÑOS Y MAS (a)	MIGRANTES INTERPROVINCIALES (b)	(b/a)*100
1970	20.700.400	1.409.000	6.8
1980	24.558.417	1.233.214	5.0
Diferencia	3.858.017	-165.786	-1.8
Diferencia(%)	18.6	-11.8	

FUENTE: CELADE. La migración interna en la Argentina. Período 1975-1980. (1990).

Los cambios en la estructura productiva en la década del 70 tuvo su correlato en el empleo, y a través de este en la migración. La canalización del ahorro hacia la inversión especulativa en desmedro de la inversión productiva, produjo un debil proceso de acumulación. El alto costo del dinero y la apertura externa en el período del ministro de economía José Alfredo Martínez de Hoz, reorientó la inversión hacia los bienes no transables internacionalmente ( en especial construcción y finanzas).

El sector manufacturero presenta un estancamiento hasta tal punto que en 1980 el nivel de actividad fué equivalente al de 1976 e inferior al de 1974.

Las variaciones del personal ocupado urbano en el período 1974-1978, de acuerdo a los datos disponibles, permite observar que los ramas expulsoras (industrias manufactureras) son los que se vieron perjudicados por la política de apertura económica y los sectores que absorben empleo son los que producen bienes no transables.

CUADRO 11

PERSONAL OCUPADO, PRODUCTO BRUTO INTERNO EN AREAS URBANAS Y ABSORCION-EXPULSION DE PERSONAL OCUPADO EN LOS SECTORES.1974-78.

SECTOR	PBI URBANO (incremento porcentual 1974-1978)	PERSONAL OCUPADO		Participación de los sectores en la expulsiones(-) y absorciones(+), (%).
		(inc. % 74-78)	En miles	
Ind. manufac.	-6.6	-12.3	-181	-91
Electricidad	20	-13.5	-7	-3.5
Construcción	16.5	17.3	+53	26.6
Comercio	-10.3	5.4	+44	22.1
Transporte	-9	-3.4	-11	-5.5
finanzas	9.4	25	+47	23.6
Servicios	7.5	4	+55	27.6

FUENTE: FIDE. Coyuntura y desarrollo núm. 33, en base al ministerio de trabajo. (1981).

En resumen, la acumulación de capital y la relación capital/trabajo de los sectores son los determinantes principales de la demanda de trabajo. La oferta, que depende de factores demográficos y de las tasas de participación por sexo y edad, se ajusta a la demanda a través de las tasas de participación y de la migración.

En el período 75-80, si bien no cambió la dirección, se redujeron los flujos migratorios, ello estaría explicado por el cambio en la estructura productiva ( y su incidencia en el empleo) y por la tendencia a la unificación del mercado de trabajo ( disminución inter e intrasectorial de las diferencias en la productividad).

La introducción de agroquímicos, del cultivo de la soja y las semillas híbridas permitió mayor productividad en el trabajador agropecuario, especialmente el de la región pampeana. (Silvia Gorenstein y Graciela Peri. 1990) Por otro lado la industria manufacturera pierde dinamismo y su aumento en la productividad horaria del trabajo se debe más a una mayor racionalización y disciplinamiento por coacción que a un esfuerzo de inversión de capital. El aumento en la productividad del trabajo, produce una disminución de la demanda de trabajo, favoreciendo al excedente de oferta de fuerza de trabajo.

## D) ASPECTOS METODOLOGICOS

### D.1- HIPOTESIS

La hipótesis central que se plantea, reconoce su origen en marcos teóricos diversos, el objetivo de la investigación es no modificar o modificarla y/o rechazar las hipótesis de acuerdo a los resultados a obtener.

Esta hipótesis de carácter teórico se define del siguiente modo:

La migración de la PEA interprovincial; no es proporcional a la estructura ocupacional por rama, sector y categoría ocupacional a nivel nacional.

La oferta (PEA) se adapta a la demanda variando la estructura ocupacional de los migrantes respecto a la estructura ocupacional a nivel nacional.

### Hipótesis secundaria

Las características selectivas de los migrantes interprovinciales pueden resumirse en las siguientes proposiciones:

Los mas propensos a migrar son los de la población joven, y entre ellos las mujeres. Dentro del sexo femenino migran más las mujeres con pocos hijos. Dada la preponderancia de jóvenes, los que más migran interprovincialmente son los solteros y los de mayor nivel educativo.

### Hipótesis específicas

- 1) La estructura ocupacional de los migrantes interprovinciales totales es distinta de la estructura ocupacional a nivel nacional.
- 2) Las provincias de atracción y las de rechazo de población poseen una estructura ocupacional distinta para los migrantes interprovinciales.
- 3) La categoría ocupacional de los migrantes presenta mayor participación en la categoría cuenta propia que en el total del país.
- 4) La educación es la principal característica diferenciadora por ocupación, y las provincias de atracción poseen características similares a las provincias de rechazo.

## D.2- VARIABLES

- Variable dependiente: migración interprovincial de la PET.
- Variables independientes: Ocupación por sectores y ramas
  - Categoría ocupacional
  - Desempleo de los migrantes
  - Condición de actividad de los migrantes
  - Nivel de educación de los migrantes

## D.3- PROCEDIMIENTO METODOLOGICO

A través del programa computacional SPSS/PC y con la base de datos muestral del censo 1980, se cruzaran los códigos geográficos (Provincias, lugar de residencia habitual , lugar de nacimiento y residencia en 1975), de ocupación y rama de actividad, condición de actividad; todo por sexo y edad.

Los resultados obtenidos serán comparados con la hipótesis con el objeto de proponer su robustecimiento o sugerir las correcciones de forma y contenido que sean necesarias para ajustarla a los resultados de la investigación.

### **III - LOS MIGRANTES INTERRPROVINCIALES EN EL PERIODO 1975-1980.**

En este capítulo intentaremos no modificar o rechazar las hipótesis planteadas anteriormente. Para ello describiremos los aspectos generales de los migrantes interprovinciales totales (incluye la población de 5 a 14 años), luego se analizará las características generales de los migrantes interprovinciales de 14 años y más comparando las variables del total nacional respecto al total de migrantes interprovinciales. Es conveniente hacer una aclaración, se trata de la comparación entre dos promedios a nivel nacional que no contempla, en cierto modo, la heterogeneidad que caracteriza al país y a los migrantes, por lo tanto esta investigación tiene un alto grado de generalización en los resultados, sirve ante todo para establecer tendencias.

Luego se divide a los migrantes interprovinciales en las provincias que atraen y las que expulsan población. Otra aclaración es pertinente, esta relacionada a las limitaciones y problemas de la medición de la migración interna a partir del cuestionario de la boleta censal. Los censados en 1980 que son migrantes (residencia habitual distinta a la residencia en 1975), pueden haber migrado una o varias veces en cualquier fecha entre octubre de 1975 y octubre de 1980. Los que migraron, por ejemplo, en 1976 siendo solteros, en 1980 tienen 4 años más y pueden estar casados, pero al momento de migrar eran 4 años menores y tenían un estado civil distinto, pero en los datos analizados figuran las características del migrante al momento de ser censado.

En tercer lugar, se analiza la estructura ocupacional en las provincias de atracción y de rechazo de población.

Por último, se analiza la ocupación y nivel de educación en los dos tipos de provincias estudiadas.

#### **A) ASPECTOS GENERALES DE LOS MIGRANTES INTERPROVINCIALES TOTALES**

Las primera subdivisión que se puede hacer en la migración interprovincial, es la división entre provincias de atracción y provincias de rechazo, según hayan ganado o perdido población.

## CUADRO 12

PROVINCIAS DE ATRACCION Y DE RECHAZO DE POBLACION DE 5 AÑOS Y MAS.  
SALDOS NETOS, TASAS Y DISTRIBUCION RELATIVA DE LOS SALDOS DE  
MIGRACION NETA INTERPROVINCIAL.

Provincia	Saldos netos	tasas (por mil)	Distribución (%)
PROVINCIAS DE ATRACCION			
AMBA	138661	3.2	61.6
Resto de Bs. As.	32948	2.0	14.6
Córdoba	11731	1.1	5.3
Chubut	2726	2.5	1.2
La Pampa	5419	6.0	2.4
Neuquén	11098	11.3	4.9
Río Negro	477	0.3	0.2
Santa Cruz	5059	10.8	2.2
Santa Fé	11758	1.1	5.3
T.del Fuego	5141	53.4	2.3
<b>TOTAL</b>	<b>225018</b>		<b>100</b>
PROVINCIAS DE RECHAZO			
Catamarca	-7270	-8.0	3.2
Corrientes	-33073	-11.3	14.7
Chaco	-21731	-7.1	9.6
Entre Ríos	-29154	-7.2	13.1
Formosa	-10714	-8.4	4.8
Jujuy	-9784	-5.7	4.3
La Rioja	-5701	-7.9	2.5
Mendoza	-7793	-1.5	3.5
Misiones	-8098	-3.3	3.6
Salta	-11759	-4.2	5.2
San Juan	-17090	-8.3	7.6
San Luis	-2785	-3.0	1.2
Stgo del Estero	-39212	-14.8	17.4
Tucuman	-20854	-5.0	9.3
<b>TOTAL</b>	<b>-225018</b>		<b>100</b>

FUENTE: CELADE. La migración interna en la Argentina. Período 1975-1980. (1990).

Si bien la migración interprovincial ha disminuido respecto al período 1965-1970, se

observa en el cuadro 12 la primacía del Área Metropolitana de Buenos Aires (Capital Federal + Gran Buenos Aires).

Córdoba y Santa Fé si bien presentan saldos netos de poca significación numérica, presentan un considerable volúmen de intercambio poblacional (CELADE, 1990).

Las tasas media anual netas de migración, permite conocer el impacto que tiene la migración sobre la población total de origen o destino.<sup>4</sup>

El AMBA, que representa el 61.6% del total de las provincias con saldos netos positivos, solo tiene una tasa de 3.2 por mil. Santa Cruz, por ejemplo, que representa el 2.2% del total de las provincias con saldos netos positivos, tiene una tasa del 10.8 por mil, por lo tanto el impacto de la migración sobre la población es mayor en Santa Cruz que en el AMBA.

El próximo cuadro intenta mostrar la heterogeneidad interna en la República Argentina. Se ha dividido las provincias, igual que en el cuadro anterior, en las que son de atracción y las que son de rechazo poblacional.

Si en los indicadores a nivel nacional no se contempla la heterogeneidad del país y tiene una alta ponderación el conjunto de ciudades de mayor población ( el AMBA, por ejemplo), lo mismo ocurre cuando se toman indicadores a nivel provincial. Esto no contemplan las distintas situaciones intra provinciales y se ven fuertemente influidos por las condiciones de vida de la capital provincial ( generalmente la principal ciudad y representa un gran porcentaje del total provincial).

A los efectos del presente trabajo solo desagregaremos hasta el nivel de conjuntos de provincia ( provincias de atracción y de rechazo).

---

<sup>4</sup> Es evidente, aunque a veces se presta a confusión, que no existe el "migrante neto", existen inmigrantes y emigrantes, las diferencia entre ellos nos da un saldo neto. La tasa neta de migración nos mide el cociente entre el saldo neto en relación a la población de la provincia analizada por mil, es decir, expresa si aumentó o disminuyó la población analizada debido a la migración.

CUADRO 13

## INDICADORES DE NIVEL DE VIDA EN TORNO A 1980. PROVINCIAS DE ATRACCION Y PROVINCIAS DE RECHAZO.

Provincias	Indicadores			
	Tasa global de fecundid. (por mujer)	Esperanza de vida al nacer (en años)	Poblac. analfabe. (%)	Poblac. en tareas no agric. (%)
Provincias de atracción				
Capital Fed.	2.13	72.2	1.4	---
Buenos Aires	2.99	69.5	3.8	93.57
Córdoba	3.12	70.8	5.2	77.92
Santa Fé	2.80	70.0	5.8	86.5
Neuquén	4.26	67.7	9.7	83.2
La Pampa	3.29	68.0	6.2	74.1
T. del Fuego	3.69	65.2	2.3	90.5
Santa Cruz	4.18	65.2	3.8	74.5
Chubut	4.13	66.3	7.7	81.9
Río Negro	3.91	67.3	9.5	76.2
Provincias de rechazo.				
Stgo. del Est.	4.48	65.6	12.6	72.7
Corrientes	4.41	65.4	14.8	74.1
Entre Ríos	3.53	68.0	7.7	78.9
Chaco	4.83	64.4	16.5	68.5
Tucuman	4.12	67.0	8.4	79.1
San Juan	3.70	67.4	7.1	74.4
Salta	4.78	64.2	11.1	75.6
Formosa	4.98	66.0	12.3	67.8
Jujuy	5.09	63.8	11.6	75.8
Misiones	5.09	65.2	11.9	63.4
Catamarca	4.73	66.7	8.1	77.9
Mendoza	3.41	70.1	7.3	77.8
La Rioja	4.50	66.8	6.4	78.9
San Luis	3.64	67.9	7.7	81.4

FUENTE: CELADE , (1990), en base a INDEC y Censo de pob. 1980.



## **B) CARACTERISTICAS GENERALES DE LOS MIGRANTES INTERPROVINCIALES DE 14 AÑOS Y MAS.**

Los análisis de los datos muestrales del censo 80, permite sacar algunas conclusiones interesantes respecto a las características de los migrantes interprovinciales de 14 años y más.

Algunos de los resultados obtenidos de la investigación serán cotejados con datos publicados en el censo 80.

Es necesario hacer la aclaración de como fueron obtenidos los resultados de esta investigación.

Los datos muestrales fueron procesados a través del programa computacional SPSS/PC+. Se seleccionó la población de 14 años y más y se eliminaron los migrantes internacionales y los migrantes intraprovinciales, quedando solamente los migrantes interprovinciales del período 1975-1980<sup>5</sup>. En total suman 27233 para el conjunto de las provincias y la Capital Federal. Se realizó una sola desagregación, la provincia de Buenos Aires fué dividida en dos, Gran Buenos Aires y Resto de la Provincia; con la intención de poder observar la migración en Capital Federal y Gran Buenos Aires, la principal área metropolitana de Argentina.

Los resultados obtenidos están limitados al cuestionario de la boleta censal, es a partir de ellos que se sacan algunas conclusiones de carácter general para el período analizado.

---

<sup>5</sup> Es decir, se seleccionó de la repuesta de la boleta censal a las personas, nativas o extranjeras, que en 1975 vivían en alguna provincia Argentina y en 1980 residían en otra distinta.

## B.1 SELECTIVIDAD DE LOS MIGRANTES EN EDAD DE TRABAJAR.

### a) Por sexo y edad

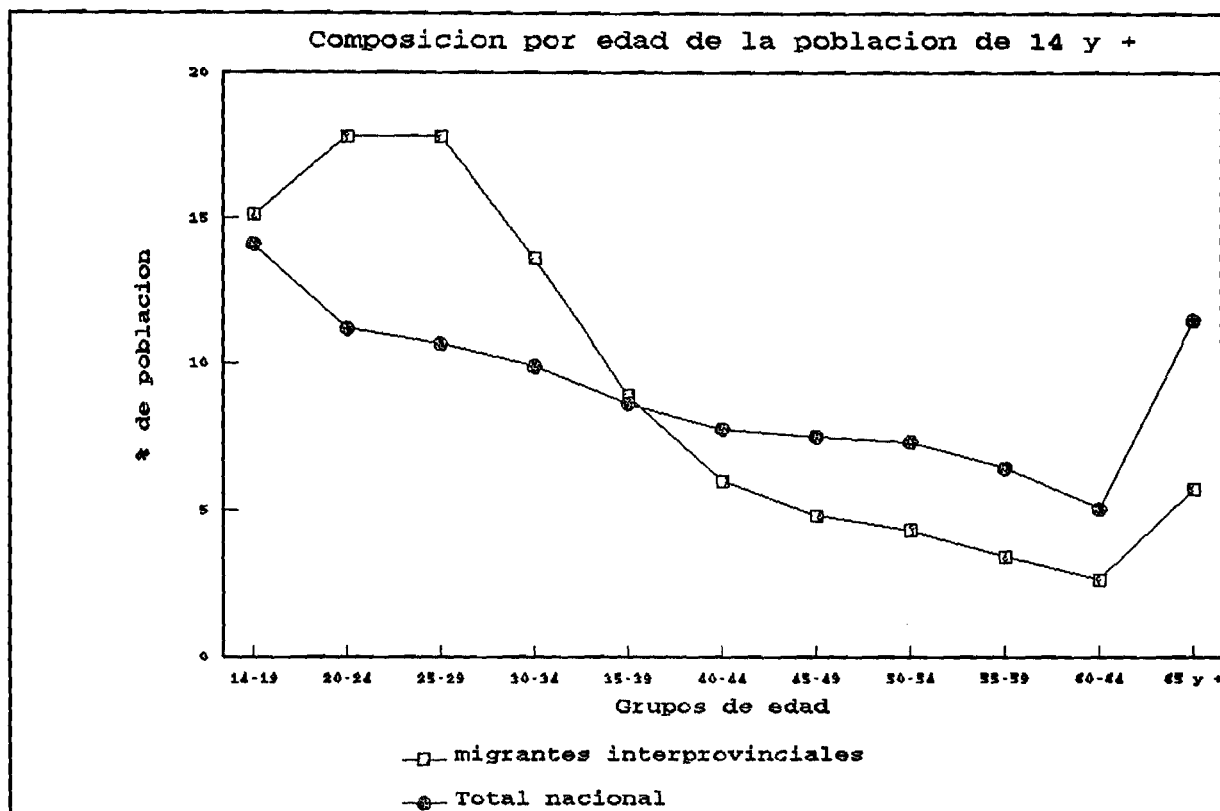
El índice de masculinidad de los migrantes interprovinciales de 14 años y más es de 112.77, evidentemente mas alto que el índice de masculinidad total en el país, que es de 94.90. La migración interprovincial, dado el índice de masculinidad descrito, es selectiva por sexo.

Por otro lado, la migración es selectiva por edad, hasta los 29 años acumula la mitad del total de migrantes interprovinciales (50.7%). Siguiendo el análisis por edades simples, las edades que aportan mayor porcentaje al total son 19 años (4.2%), 25 años (3.8%), 26 y 27 años (3.7%). Luego va decreciendo a medida que aumenta la edad. Si tenemos en cuenta las limitaciones y problemas que origina el análisis de los datos censales, podemos deducir que algunos migrantes migraron siendo 5;4;3;2 ó 1 año más joven, lo cual refuerza la hipótesis de son los jóvenes los más propensos a migrar.

Una explicación posible para los migrantes recientes (migración cercana a 1980), respecto a por que 19 y 25 años aportan mayor porcentaje que las restantes edades, es por que a los 17 o 18 años se termina generalmente el nivel secundario de educación. Parte de los que siguen estudiando migran a los principales centros urbanos para continuar una carrera profesional. Los que no siguen estudiando y no son inactivos, desean ingresar al mercado laboral y un porcentaje de ellos migra, entre otras razones, para acceder con mayores posibilidades de éxito al mercado laboral.

Respecto a la edad 25, es el promedio en el cual se termina la carrera universitaria y muchos vuelven a su lugar de origen o migran a otros lugares para ejercer su profesión. Un argumento similar puede aplicarse a 26 y 27 años.

GRAFICO 2



FUENTE: CUADRO 14

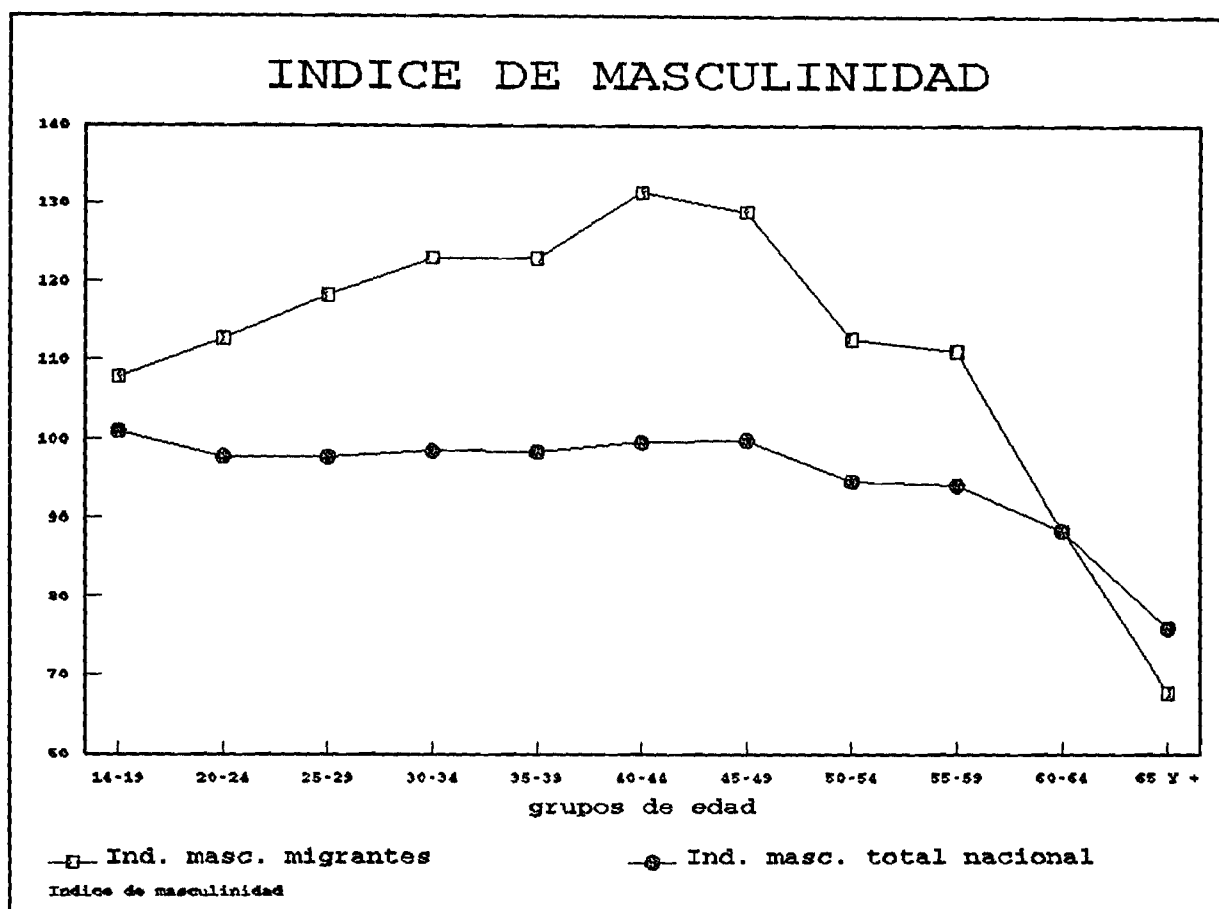
Si se analiza por grupos quinquenales de edad y por sexo, las edades que mas migran son 20-24 años (16.1%); 25-29 (15.6%); 14-19 (14.8%) y 30-34 (12.4%); decreciendo su importancia a medida que aumenta la edad. El índice de masculinidad, que a nivel de migrante interprovinciales es de 112.77; crece paulatinamente de 107.76 en el grupo 14-19, hasta 131.36 en el grupo 40-44, descendiendo debajo del promedio en el grupo 55-59 para luego bajar a menos de 100 en los 60 años y mas.

CUADRO 14

## MIGRANTES INTERPROVINCIALES Y POBLACION TOTAL DE 14 AÑOS Y MAS. (%)

Edad	Migrantes interprov.		Población total	
	total(%)	Ind. Masc.	total(%)	Ind. Masc.
14-19	15.1	107.76	14.10	101.03
20-24	17.8	112.65	11.16	97.81
25-29	17.8	118.16	10.65	97.75
30-34	13.6	122.99	9.90	98.53
35-39	8.9	122.88	8.65	98.42
40-44	6.0	131.36	7.77	99.64
45-49	4.8	128.89	7.51	99.91
50-54	4.3	112.66	7.32	94.66
55-59	3.4	111.14	6.42	94.14
60-64	2.6	88.34	5.03	88.32
65 y +	5.7	67.67	11.48	75.85
TOTAL	100		100	

FUENTE: Elaboración propia en base al censo 1980 y datos muestrales.



FUENTE: Cuadro 14.

El comportamiento del índice de masculinidad por grupo quinquenal de edad puede corresponder a que, por un lado, las mujeres con hijos son menos propensas a migrar, y más aún cuando los hijos son de edades jóvenes (mujeres de 25 a 40 años). Por otro lado, las mujeres son las que generalmente se quedan al cuidado de los hijos y del hogar; y los hombres son los que participan más en el mercado laboral (mayores tasas de participación del sexo masculino).

Respecto a las edades más altas, la sobremortalidad masculina favorece índices de masculinidad más bajos.

## b) Por nivel de educación

Los migrantes interprovinciales presentan un nivel de analfabetismo relativamente bajo, 4.5%. Aunque la situación es heterogénea a nivel provincial, como puede observarse en el cuadro 13.

Se nota un compartamiento inverso según grupos de edades Jóvenes (14-34) o viejos (50 y más), seguramente por la influencia del desarrollo histórico de la educación en el país.

En las edades jóvenes los niveles superiores de educación presentan mayor participación que la participación en el total de migrantes por edad. Por ejemplo el grupo 25-29 años, presenta una participación de 28.4% en el nivel universitario y un 15.6% en el nivel primario, pero ese grupo de edad en total de migrantes representa el 18%. Lo inverso ocurre en las edades más avanzadas.

Por lo tanto, se puede concluir que por edad migran en mayor proporción los jóvenes y estos tienen mayor nivel educativo que las edades más avanzadas.

Respecto al nivel más alto que estaban cursando o cursaron<sup>6</sup>, un 57.9% corresponde al nivel primario, un 30.1% al nivel secundario, 2.5% al nivel superior no universitario y 9.5% al nivel universitario.

---

<sup>6</sup> Pregunta 9.a) de la boleta censal.

CUADRO 15

NIVEL EDUCATIVO POR GRANDES GRUPOS DE EDAD Y POR SEXO EN LOS MIGRANTES INTEPROVINCIALES.  
PERIODO 1975-1980. (%).

Edad	Primario			Secundario			Sup. no univers.			universitario			Total por edad
	H	M	TOTAL	H	M	TOTAL	H	M	TOTAL	H	M	TOTAL	
14-19	7.5	7.3	14.8	11.0	9.6	20.5	3.3	3.4	6.7	3.1	3.1	6.2	15.5
20-24	8.8	7.7	16.1	10.8	9.3	20.1	10.2	18.6	28.7	12.1	8.2	20.3	18.0
25-29	9.0	6.6	15.6	9.5	9.1	18.5	7.6	20.4	28.0	15.7	12.6	28.4	18.0
30-34	6.8	5.6	12.4	7.3	6.5	13.8	4.2	8.1	12.3	13.6	7.4	21.0	13.6
35-39	5.0	4.1	9.1	4.4	4.0	8.5	3.3	3.7	7.0	6.5	3.4	9.9	8.9
40-44	3.7	2.8	6.4	3.1	2.5	5.5	1.9	2.4	4.3	3.8	1.6	5.4	6.0
45-49	2.9	2.5	5.4	2.4	1.7	4.1	2.5	1.5	4.0	2.5	0.8	3.3	4.8
50-54	2.7	2.5	5.2	1.5	1.3	2.8	1.9	1.0	3.0	1.8	0.5	2.3	4.1
55-59	2.1	2.1	4.2	1.3	0.8	2.1	1.2	1.2	2.4	1.0	0.2	2.4	3.3
60-64	1.5	1.8	3.4	0.8	0.7	1.5	0.3	0.6	0.9	0.3	0.1	0.9	2.5
65 Y +	2.7	4.7	7.4	1.3	1.1	2.4	1.3	1.2	2.5	1.2	0.5	2.5	5.3
TOTAL	52.3	47.7	100	53.4	46.6	100	37.8	62.1	100	61.5	38.5	100	
Total por nivel educativo		57.9			30.1			2.5			9.5		100

FUENTE: Elaboración propia en base a datos muestrales del Censo 1980.

Por condición de actividad , el nivel educativo de los migrantes interprovinciales nos permite cotejar las diferencias entre los ocupados y los desocupados.

CUADRO 16

OCUPADOS Y DESOCUPADOS POR NIVEL DE EDUCACION EN LOS MIGRANTES INTERPROVINCIALES DE 14 AÑOS Y MAS. (%).

Nivel educativo	Ocupados	Desocupados
Primario	56.8	57.7
Secundario	30.1	34.0
Sup. no univ.	2.6	1.1
Universitario	10.5	7.2
TOTAL	100	100

FUENTE: Elaboración propia en base a muestra del censo 1980.

Por condición de actividad se observa un mayor porcentaje de desocupados que de ocupados en el nivel primario, lo mismo ocurre en el nivel secundario, pero hay un diferencia que debe señalarse, muchos de los que estan en sector secundario además de trabajar o buscar trabajo estan cursando todavía sus estudios, es menos frecuente que ocurra para la población de 14 años y más en el sector primario.

Un tema que queda claro en el cuadro 16 es que los de nivel educacional superior presentan menor desempleo en relación a los ocupados, a la inversa de los niveles más bajos.

Respecto a los universitarios, habría que hacer una aproximación para poder deducir los que al momento del censo estaban estudiando y trabajando o buscando trabajo. Los ocupados representan el 10.5% del total, en tanto que en los desocupados el 7.2%. Pero los universitarios entre 20-24 años representan el 20.3% del total de universitarios y si le sumamos los de 25-29 años en conjunto representan el 48.7% de los universitarios. Gran parte de lo universitarios entre estos dos grupos quinquenales de edad estaba todavía cursando sus estudios superiores, por lo tanto se puede concluir que este nivel educacional presenta, deducidos los que cursan, un nivel de desempleo menor que los



otros niveles educacionales.

El porcentaje de migrantes que no completo el nivel de estudio declarado es mayor que el lo completó ( 50.7 versus 49.3%).

c) Por estado civil e hijos tenidos.

Una característica que llama la atención, dada la importancia de los jóvenes en los migrantes interprovinciales, es que el porcentaje de casados es mayor que el de solteros (47,8 versus 35.5%).

Los unidos de hecho representan el 9.8% del total y si los sumamos a los casados, son el 57.6%. Los separados o divorciados representan solamente el 2.6% y los viudos el 4.3%.

Las mujeres que mas han migrado son las que han tenido 2 hijos (31.7%) y 1 hijo (29.7%). Ambos acumulan mas de la mitad (61.4%) de las mujeres migrantes que han tenido hijos. A partir del tercer hijo (17.9%) van perdiendo importancia relativa en el total de mujeres migrantes con hijos.

En resumen, los casados y las mujeres con 1 ó 2 hijos son los que presentan mayor importancia relativa en los migrantes interprovinciales según estado civil e hijos tenidos.

CUADRO 17

ESTADO CIVIL DE LOS MIGRANTES INTERPROVINCIALES DE 14 AÑOS Y MAS EN 1980. (%).

Estado civil	Migrantes (%)
Casado	47.8
Unido de hecho	9.8
Separado o divorciado	2.6
Viudo	4.3
Soltero	35.5
TOTAL	100

FUENTE: Elaboración propia en base a datos muestrales del Censo

10980

CUADRO 18

HIJOS TENIDOS POR LAS MUJERES MIGRANTES INTERPROVINCIALES DE 14 AÑOS Y MAS EN 1980. (%).

HIJOS TENIDOS	MUJERES MIGRANTES (%)
1	29.7
2	31.7
3	17.6
4	8.4
5	4.3
6	2.5
7	1.6
8 Y +	3.9
<b>TOTAL</b>	<b>100</b>

FUENTE: Elaboración propia en base a datos muestrales del Censo 1980.

D) Por residencia habitual y residencia 5 años antes.

El análisis de los datos de la muestra permite hacer una primera subdivisión de los migrantes según lugar de nacimiento. Los extranjeros representan un 7.6% del total de migrantes interprovinciales, divididos en un 4.7% de países limítrofes y un 2.9% de otros países.

Respecto a los nativos, hay un alto porcentaje de nacidos en la misma provincia (23.7%), por lo cual se puede suponer que son migrantes de retorno. Los nacidos en otra provincia representan el 68.6%.

Teniendo en cuenta residencia habitual (1980) y residencia 5 años antes (1975), es preciso detenerse brevemente en Capital Federal y Gran Buenos Aires, la principal área metropolitana de Argentina. En conjunto representaban el 39.9% de la residencia en 1975 y un 49.8% de la residencia habitual de los migrantes interprovinciales en 1980, lo cual denota la fuerte atracción sobre las restantes provincias, aunque Capital Federal también es una área expulsora, ya que poseía el 24.2% del lugar de origen de los migrantes y solo un 15.5% del destino de los migrantes interprovinciales, por lo tanto el área de

atracción por excelencia es Gran Buenos Aires, siendo la principal área de destino de la Capital Federal.

A través del siguiente cuadro se puede ver las provincias que atraen y las que expulsan población.

CUADRO 19

PROVINCIAS DE ATRACCION Y EXPULSION DE POBLACION EN EL PERIODO 1975-1980, CLASIFICADAS POR RESIDENCIA EN 1975 Y RESIDENCIA HABITUAL EN 1980. (%).

Provincia	Residencia en 1975 (1)	Residencia habitual en 1980 (2)	Saldo (3)=(2)-(1)
Capital Federal	24.2	15.5	-8.7
Gran Buenos Aires	15.7	34.3	18.6
Resto prov. de Bs. As.	10.2	12.0	1.8
Catamarca	1.2	0.6	-0.6
Córdoba	5.2	6.0	0.8
Corrientes	4.0	1.9	-2.1
Chaco	3.3	1.8	-1.5
Chubut	1.4	1.6	0.2
Entre Ríos	3.8	2.0	-1.8
Formosa	1.3	0.6	-0.7
Jujuy	1.8	1.1	-0.7
La Pampa	0.7	0.9	0.2
La Rioja	0.8	0.5	-0.3
Mendoza	3.1	2.4	-0.7
Misiones	1.9	1.4	-0.5
Neuquén	1.1	1.7	0.6
Río Negro	2.0	1.9	-0.1
Salta	2.5	1.8	-0.7
San Juan	1.7	0.7	-1.0
San Luis	1.1	0.8	-0.3
Santa Cruz	0.7	1.0	0.3
Santa Fé	4.7	5.6	0.9
Santiago del Estero	4.0	1.4	-2.6
Tierra del Fuego	0.2	0.6	0.4
Tucumán	3.5	2.0	-1.5
TOTAL	100	100	0

FUENTE: Elaboración propia en base a datos muestrales del Censo 1980.

En este cuadro se puede apreciar la distribución porcentual de los migrantes según provincia de origen (columna 1) y la distribución de los mismos migrantes según provincia de destino (columna 2) en 1980. La columna 3 del cuadro, nos muestra las provincias expulsoras (signo negativo) y las provincias de atracción. Al tratarse solo de migración interna, la suma de la columna 3 es cero, ya que en el total nacional la población solo se redistribuye entre provincias pero siempre dentro del territorio nacional.

Al trabajar con porcentajes respecto del total no se contempla el impacto sobre la población de origen y destino, solo se establece la participación porcentual respecto al volumen de migrantes. Como provincias de atracción quedan definidas: Gran Buenos Aires, Resto de provincia de Buenos Aires, Córdoba, Chubut, La Pampa, Neuquén, Santa Fé, Santa Cruz y tierra del Fuego. Las restantes provincias, incluida capital Federal, son de expulsión de población.

Las principales provincias de atracción son las de la región pampeana (Buenos Aires, Santa Fé y Córdoba), concentran entre ellas la mayor parte de la producción industrial y de productos agrícolas exportables. Las provincias de la Región Patagónica (Tierra del Fuego, Santa Cruz, Chubut y Neuquén) que atraen población, fueron favorecidas con leyes y acciones especiales para su poblamiento por parte del poder central.

#### E) Por condición de actividad y ocupación

La tasa de actividad de los migrantes interprovinciales de 14 años y más es 59.2, superior a 50.3 del país en su conjunto. Esta tasa superior de actividad está influenciada por las distintas pirámides poblacionales de la población de 14 años y más de los migrantes en comparación con la población total a nivel nacional. La pirámide de los migrantes interprovinciales presenta una pirámide con una base más ancha y una cúspide más reducida.

Según las definiciones del censo 80, los migrantes ocupados (trabajo + no trabajo pero tenía trabajo) representan el 58.2% y los desocupados el 1% restante que completa el 59.2% de la población activa. Del 1% de desocupados, 0.8% corresponde a cesantes y

0.2% a los que buscaron trabajo por primera vez.

Es decir, la oferta de trabajo de los migrantes fué de 59.2% del volúmen de los migrantes de 14 años y más, y la demanda ( sin considerar el subempleo visible e invisible) fué de 58.2%.

La población económicamente no activa representa el 40.8% restante, compuesta principalmente por un 23.4% de personas al cuidado del hogar y un 6.6% de estudiantes. El siguiente cuadro permite comparar la condición de actividad de la población de 14 años y mas de los migrantes con la condición de actividad de la misma población a nivel nacional.

CUADRO 20

CONDICION DE DE ACTIVIDAD DE LOS MIGRANTES INTERPROVINCIALES Y DE LA POBLACION TOTAL DE 14 AÑOS Y MAS. (%).

Condicion de actividad	Migrantes interprov.	Total nacional
Ocupados	58.2	49.6
Desocupados	1 (1.7)	0.7 (1.5)
Jubil. y pens.	5.2	9.7
Estudiantes	6.6	7.6
Cuidado del hogar	23.4	27.5
Otros	5.6	4.9
<b>TOTAL</b>	<b>100</b>	<b>100</b>
<b>TASA DE ACTIVIDAD</b>	<b>59.2</b>	<b>50.3</b>

FUENTE: Elaboración propia en base al Censo 1980 y a datos muestrales del Censo 1980.

La población activa (ocupados + desocupados) representa un mayor porcentaje entre los migrantes que entre la población total. Esto fortalece la idea que una de las principales motivaciones de los migrantes es el acceso al mercado laboral.

Los ocupados son sustancialmente mayores entre los migrantes. Respecto a los desocupados hay que hacer una breve aclaración. En la población total de 14 años y mas, los desocupados migrantes son el 1% del total y su participación es mayor que a nivel nacional. El número entre parentesis es la tasa de desocupación respecto a la

población económicamente activa, que también es superior entre los migrantes (1.7%) que a nivel nacional (1.5%). Este resultado era previsible, ya que gran parte de los migrantes, migran en busca de trabajo, con lo cual aumenta su tasa de desempleo, especialmente a causa de los migrantes más recientes. Tampoco se tratará, por razones de espacio, los problemas en la medición del desempleo y subempleo en el Censo 1980.<sup>7</sup>

La población económicamente no activa, tiene una importancia relativa menor entre los migrantes en comparación con la población total. Nuevamente esto fortalece lo expresado anteriormente, la propensión mayor a migrar de quienes desean incorporarse al mercado laboral.

Respecto al grupo de ocupación de la población activa según clasificación de la OIT, si bien se mantiene, a grandes rasgos, de acuerdo a la distribución a nivel nacional, presentan algunas diferencias significativas.

#### CUADRO 21

#### OCUPACION DE LOS MIGRANTES INTERPROVINCIALES Y DEL TOTAL NACIONAL DE LA PEA. (%)

OCUPACION	Migrantes interprov	Total nacional
Profesionales, técnico., etc.	10.6	10.0
Dirigentes de emp., etc.	0.9	0.5
Personal adminis., etc.	14.1	14.6
Comerciantes. y vend.	10.7	13.4
Trabaj. de los serv.	17.4	12.2
trabaj. agrícolas	6.2	11.2
trabaj. no agríc.	40.1	38.1
TOTAL	100	100

FUENTE: Elaboración propia en base a muestra y censo de 1980.

<sup>7</sup> A tal efecto puede consultarse: Los censos de población del 80. Taller de análisis y evaluación. CELADE-INDEC. Páginas 145-200. Buenos Aires. (1985).

El primer aspecto a destacar es la poca movilidad relativa que presenta el grupo de ocupaciones agrícolas y la mayor movilidad de los trabajadores no agrícolas y de servicios; en el mismo sentido pero en menor medida, ocurre lo mismo con los profesionales y los dirigentes de empresas y funcionarios superiores.

La poca movilidad relativa que presenta el grupo de ocupaciones agrícolas, puede estar influenciado por la importancia relativa de Capital Federal y Gran Buenos Aires como áreas de destino, mayor inclusive que la población total a nivel nacional de 14 años y más; y en esas áreas las ocupaciones agrícolas no tienen casi significación. Sumado a esto está la poca movilidad en sí, a nivel interprovincial, del grupo de ocupaciones agrícolas.

A nivel interprovincial, si comparamos trabajadores agrícolas y no agrícolas, puede deducirse que las ocupaciones predominantemente urbanas (no agrícolas), presentan mayor movilidad que las ocupaciones predominantemente rurales (agrícolas).

Es posible también, que algunos de los migrantes en las áreas de origen tuvieran empleos distintos a los empleos conseguidos en el lugar de destino, y es muy posible que la migración también este asociada a la movilidad ascendente por estratos, como se analizó en el cuadro 9. Otra de las limitaciones en la boleta censal es que no permite conocer la ocupación del migrante en el área de origen, por lo tanto en el período 1975-1980, no es posible hacer este tipo de análisis.

#### f) Por categoría ocupacional

Del total de la población activa, excluyendo los que buscaron trabajo por primera vez, se obtienen resultados distintos a los previstos en las hipótesis específicas planteadas anteriormente.

La categoría ocupacional cuenta propia presenta una menor proporción entre los migrantes que el total a nivel nacional.

CUADRO 22

## CATEGORÍA OCUPACIONAL DE LOS MIGRANTES Y TOTAL NACIONAL. (%).

Categoría ocupacional	Migrantes	Total nacional
Emp. u obrero sec. púb.	20.7	20.6
Emp. u obrero sec. priv.	51.4	45.4
Emp. doméstica	8.6	5.4
Cuenta propia	13.6	19.4
Patron o socio	3.8	5.8
Trab. sin rem. fija	1.9	3.3
<b>TOTAL</b>	<b>100</b>	<b>100</b>

FUENTE: Elaboración propia en base al muestra y censo de 1980. ✓

Los empleados u obreros del sector privado presentan mayor diferencia en la participación entre los migrantes interprovinciales que los del sector público en comparación con el total nacional. Esto se debe, posiblemente a que el empleo en el sector público tiene características de mayor estabilidad que en el sector privado, además es menos frecuente que en el sector privado el empleo temporario.

Empleo doméstico también presenta mayor participación en los migrantes interprovinciales que a nivel nacional.

Patrón o socio y trabajador familiar sin remuneración fija, presentan resultados inversos a las categorías descritas anteriormente. Se podría explicar estos resultados por que la categoría patrón o socio al tener actividades con cierta inversión de capital en un lugar específico, tiene menos incentivos para migrar que quien busca empleo. Nuevamente las limitaciones en la medición de la migración nos obliga a aclarar que posiblemente algunas migraron sin ser patrones o socios y recién en el área de destino ingresaron a esa categoría ocupacional, lo mismo puede ocurrir en la otras categorías ocupacionales. En síntesis, patrones o socios y trabajadores familiares sin remuneración fija tienen menos incentivos a migrar que las otras categorías.

Respecto a cuenta propia, a diferencia de lo que se planteó en las hipótesis específicas, presenta una participación menor entre los migrantes que a nivel nacional. Posiblemente debido a que la migración con motivación principal de empleo, no tenga como



expectativa principal el cuentapropismo (excepto profesionales). Siguiendo este argumento, se supone que los migrantes ocupados en cuenta propia generan su propio empleo o son absorbidos en el sector informal, y mientras mayor es esta categoría ocupacional es menor el porcentaje absorbido por el sector formal de la economía.

Teniendo en cuenta los porcentajes del cuadro anterior, la categoría ocupacional por sexo presenta la siguiente distribución:

CUADRO 23

CATEGORIA OCUPACIONAL POR SEXO DE LOS MIGRANTES INTERPROVINCIALES DE 14 AÑOS Y MAS EN 1980. (%).

Categoría	Hombre	Mujer	Total
Emp. u obrero sec. púb.	73.7	26.3	100
Emp. u obrero de sec. priv	80.0	20.0	100
empleada doméstica	2.8	97.2	100
Cuenta propia	83.6	16.4	100
Patrón o socio	86.8	13.2	100
Trabaj. fam. sin rem. fija	71.3	28.7	100

FUENTE: Elaboración propia en base a datos muestrales del Censo 1980.

Se puede observar una clara predominancia del sexo masculino, exepcto en empleo doméstico, lo cual hace deducir que la motivación de los migrantes interprovinciales es distinta por sexo, siendo el sexo masculino más propenso a migrar por razones laborales que el sexo femenino.

g) Por tipo y rama de establecimiento.

Por tipo de establecimiento, los activos migrantes se distribuyen de acuerdo al siguiente cuadro.

CUADRO 24

---

 OCUPACION POR TIPO DE ESTABLECIMIENTO DE LOS MIGRANTES INTERPROVINCIALES. (%)
 

---

Tipo de establecimiento	%
Agrpecuario	6.8
Comercial	15.0
Industrial	17.9
Otros (construc., serv., gob., etc)	60.3
<b>TOTAL</b>	<b>100</b>

---

FUENTE: Elaboración propia en base a datos muestrales del censo 1980.

La baja participación del tipo de establecimiento industrial puede ser explicado por la baja absorción del sector secundario debido a la crisis que sufrió el sector en la segunda mitad de la década de los setenta ( apertura externa, encarecimiento del crédito, etc.).

Si analizamos los migrantes ocupados por tipo de establecimiento y por provincia, obtenemos la siguiente distribución:

## CUADRO 25

OCUPACION POR TIPO DE ESTABLECIMIENTO Y POR PROVINCIAS DE LOS MIGRANTES INTERPROVINCIALES DE 14 AÑOS Y MAS. (%).

Provincias	Agropec	Comercial	Indust.	otros	Total	% respecto al total de mig.
Capital Federal	0.8	19.1	17.1	63	100	17.3
Gran Buenos Aires	1.2	15.0	26.0	57.8	100	34.4
Resto prov. de Bs.As.	13.4	13.6	13.9	59.1	100	11.5
Catamarca	19.8	7.3	4.2	68.7	100	0.6
Córdoba	9.8	15.0	14.5	60.7	100	5.5
Corrientes	14.0	15.2	7.0	63.8	100	1.6
Chaco	14.2	14.2	12.1	59.5	100	1.7
Chubut	2.8	13.1	16.3	67.8	100	1.8
Entre Ríos	9.8	16.7	12.3	61.2	100	1.7
Formosa	14.1	6.5	10.1	68.5	100	0.6
Jujuy	25.9	7.0	11.2	55.9	100	1.1
La Pampa	15.3	13.3	8.7	62.7	100	0.9
La Rioja	12.3	16.4	11.0	60.3	100	0.5
Mendoza	22.5	13.3	10.4	53.8	100	2.3
Misiones	7.8	13.4	12.4	66.4	100	1.4
Neuquén	3.7	13.3	8.0	75.0	100	2.0
Río Negro	8.5	15.0	10.0	66.5	100	2.1
Salta	18.8	12.2	10.3	58.7	100	1.7
San Juan	17.5	11.6	14.6	56.3	100	0.6
San Luis	13.8	9.8	13.4	65.0	100	0.8
Santa Cruz	4.6	7.5	4.0	83.9	100	1.1
Santa Fé	14.0	13.9	16.6	55.5	100	5.4
Santiago del Estero	18.7	11.2	8.0	62.1	100	1.2
Tierra del Fuego	3.3	16.4	6.6	73.7	100	0.8
Tucumán	19.8	17.5	10.9	51.8	100	1.6
TOTAL POR TIPO DE ESTABLECIMIENTO	6.8	15.0	17.9	60.3		100.00

FUENTE: Elaboración propia en base a datos muestrales del Censo 1980.

El cuadro muestra la heterogeneidad interna en Argentina, Capital Federal y Gran Buenos Aires que son áreas urbanas, presentan muy poca absorción de empleo en tareas agrícolas, distinto ocurre, en general, con las provincias de rechazo, que absorben proporcionalmente mayor porcentaje que las provincias de rechazo en establecimientos de tipo agropecuario.

Las provincias patagónicas que, reiteramos, fueron favorecidas con leyes y acciones especiales para su poblamiento, presentan escasa absorción de migrantes en tipos de establecimientos agropecuarios, y una participación relativa mayor en otros tipos de establecimiento ( construcción, servicios, gobierno, etc.).

La importancia relativa total de cada provincia por tipo de establecimiento puede observarse en la última columna del cuadro.

El siguiente cuadro nos sirve para comparar el empleo a nivel nacional con el empleo de los migrantes interprovinciales, tanto por rama como por sector.

## CUADRO 26

OCUPACION DE LOS MIGRANTES INTERPROVINCIALES Y DEL TOTAL NACIONAL POR RAMA<sup>8</sup> Y SECTOR. (%)

Sector/rama	Migrantes	Total nacional
No bien especificado	7.1	12.5
Primario	7.8	12.5
-1	6.9	12.0
-2	0.9	0.5
secundario	34.1	30.9
-3	17.9	19.9
-4	0.7	1.0
-5	15.5	10.0
Terciario	51	49.6
-6	15.1	17.0
-7	4.1	4.6
-8	4.1	4.6
-9	27.8	24.0
TOTAL	100	100

FUENTE: Elaboración propia en base a muestra y censo de 1980.

Respecto al sector primario, a nivel global tiene menor movilidad interprovincial que el sector secundario y terciario. Analizando por ramas hay un comportamiento inverso entre agricultura, caza, silvicultura y pesca que presenta una menor participación en los activos migrantes en comparación a nivel nacional y la rama explotación de minas y canteras. El empleo en el sector secundario de los migrantes es proporcionalmente mayor que a nivel nacional, pero esto se debe fundamentalmente a la rama construcción, ya que las ramas industrias manufactureras y electricidad, gas y agua aportan un porcentaje menor a la población activa migrante en comparación a nivel nacional.

Si analizamos el cuadro 11, puede arrojar un poco de luz sobre el sector secundario. En las áreas urbanas en el período 1974-1978, la demanda de empleo se expande en construcción y en la de industrias manufactureras se contrae, por lo cual la oferta debe

<sup>8</sup> Codigos de las ramas: 1=Agricultura, caza, silvicultura y pesca. 2= Explotación de minas y canteras. 3=Industrias manufactureras. 4=Electricidad, gas y agua. 5=construcción. 6=comercio. 7=Transporte, almacenamiento y comunicaciones. 8= Estalbecimientos financieros, seguros, bienes inmuebles y servicios prestados a las empresas. 9= Servicios comunales, sociales y personales.

ajustarse a la expansión de las ramas, parte de la oferta excedente de migrantes que no son absorbidas en algunas ramas generan su propio empleo en el sector cuenta propia o de empleo doméstico.

Mientras mas alto es el porcentaje de empleados en cuenta propia, mayor es la oferta excedente en los sectores formales de la economía.

En el sector terciario, el aumento en el porcentaje de población activa se explica por la absorción de la rama servicios comunales, sociales y personales (empleos públicos, servicios de diversión y esparcimiento, servicios domésticos, servicios de reparación de automóviles y motocicletas, lavanderías, etc) y por la mayor absorción de la rama finanzas, seguro y otras.

h) Por sector formal-informal de la economía.

La intención en el análisis del próximo cuadro es cotejar la composición por edades del total de los ocupados migrantes interprovinciales con la composición por edad del sector informal, formal y servicio doméstico.

Para la construcción del cuadro, se definió por sector informal a la categoría ocupacional cuenta propia excepto los del nivel educativo superior no universitario y universitario; los empleados, obreros y patronos o socios en establecimientos de menos de cinco ocupados y los trabajadores familiares sin remuneración fija.

Por sector formal se definió todas las demás categorías ocupacionales excepto empleos domésticos. Es decir, quedaron en este sector los empleados u obreros del sector público, los empleados u obreros y patronos o socios del sector privado en establecimientos de más de cinco empleados y los cuenta propia del nivel educativo superior.

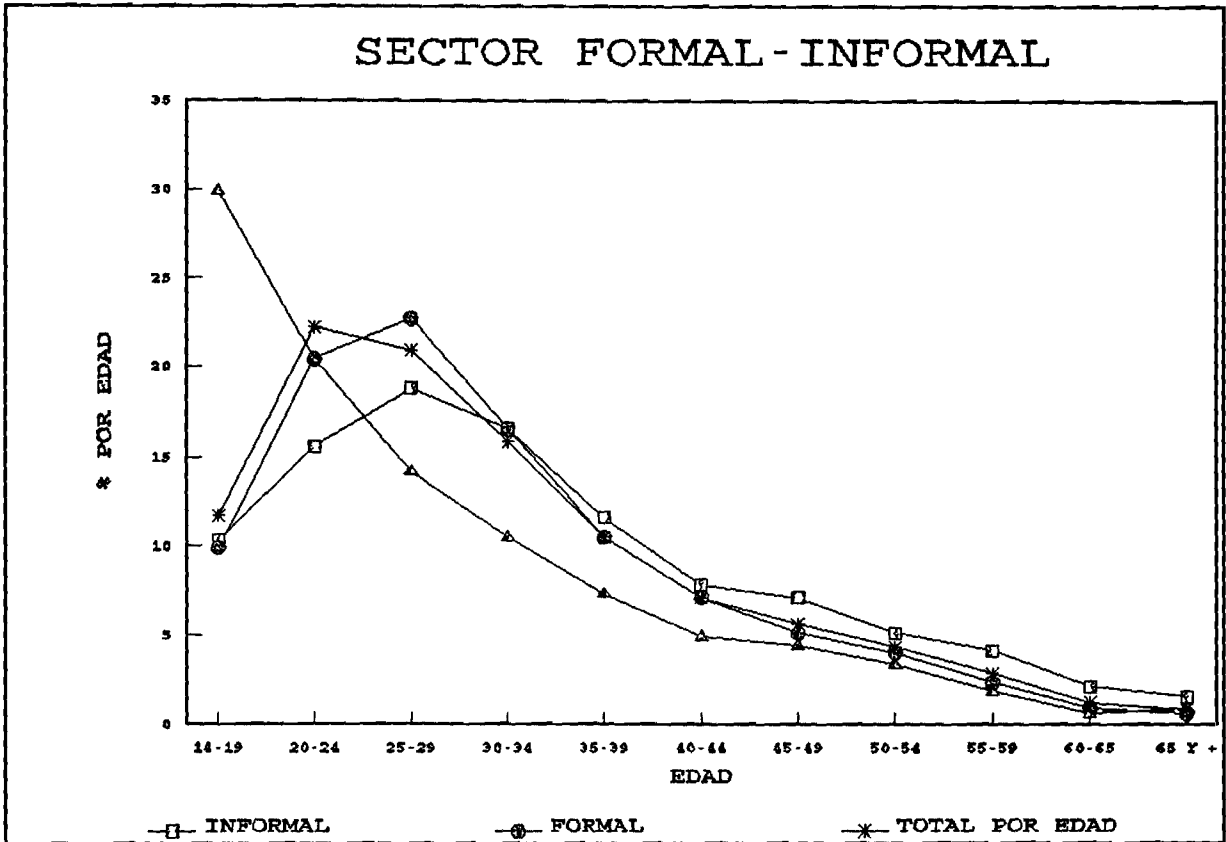
Empleo doméstico quedo definida en un sector aparte.

CUADRO 27

OCUPACION EN LOS SECTORES FORMAL, INFORMAL Y EMPLEO DOMESTICO DE LOS MIGRANTES INTERPROVINCIALES POR GRUPOS DE EDAD. TOTALES POR SECTOR Y POR EDAD. (%)

Edad	Informal	formal	Emp domést.	%Total por edad
14-19	10.3	9.9	29.9	11.7
20-24	15.6	20.4	20.4	22.2
25-29	18.8	22.7	14.2	20.9
30-34	16.6	16.6	10.5	15.9
35-39	11.6	10.5	7.3	10.5
40-44	7.8	7.1	4.9	7.1
45-49	7.1	5.1	4.4	5.6
50-54	5.1	4.0	3.3	4.3
55-59	4.1	2.3	1.8	2.8
60-64	2.1	0.9	0.6	1.2
65 Y más	1.5	0.6	0.9	0.8
TOTAL	100	100	100	
TOTAL POR SECTOR	27.8	63.5	8.6	100

FUENTE: Elaboración propia en base a datos muestrales del Censo 1980.



FUENTE: CUADRO 27

Se puede apreciar un comportamiento inverso por edad entre el sector informal y el formal, excepto el grupo 14-19 años. En el sector informal entre los 20 y 29 años hay menor participación que en el porcentaje del total de los migrantes ocupados. Exactamente lo contrario ocurre en el sector formal, a partir de los 30 años existe menor participación que en el total de migrantes interprovinciales ocupados.

En empleo doméstico, que es predominantemente femenino, en las edades extremas presenta mayor participación.

En resumen, es en el sector formal en donde están ocupados la mayoría de los migrantes, su importancia no es proporcional a la participación por edad del total de



ocupados, y se puede apreciar que hay un cierto desplazamiento hacia el sector informal de la economía a la medida que avanza la edad de los migrantes. Es posible que este comportamiento obedezca a que en las edades más avanzadas es más difícil para los migrantes conseguir empleo en el sector formal, por lo tanto, se desplazan hacia el sector informal.

## B.2. ALGUNAS CONCLUSIONES SOBRE LAS CARACTERISTICAS DE LOS MIGRANTES INTERPROVINCIALES DE 14 AÑOS Y MAS.

De acuerdo a los datos analizados, las características de los migrantes definidas en las hipótesis solo se cumplen parcialmente.

Son los jóvenes los más propensos a migrar del total de migrantes interprovinciales de 14 años y más, hasta los 29 años son el 50.7% del total, y hasta los 40 el 74.7%.

Los hombres migran más que las mujeres interprovincialmente, el índice de masculinidad analizado anteriormente ilustra claramente la predominancia masculina en los traslados interprovinciales, excepto en la población de 60 años y más.

Dentro de las mujeres que han tenido hijos, son más propensas a migrar las mujeres con pocos hijos (1 ó 2 hijos), influido seguramente por la preponderancia de mujeres migrantes jóvenes.

Respecto al estado civil, a diferencia de lo planteado en la hipótesis sobre las características de los migrantes, los que más migran son los casados (47.8% del total) y los solteros representan un porcentaje inferior a los de los casados, solo el 35.5%.

Posiblemente, muchos de los migrantes interprovinciales migraron solteros pero se casaron en el lugar de destino, en este caso la migración no implica el traslado de la familia, sino la constitución del núcleo familiar una vez asentado en el lugar de destino.

Un argumento similar puede pensarse para los hijos tenidos, es posible que las migrantes hayan tenido hijos en el lugar de destino, con lo cual se acentúa la propensión a migrar de las mujeres con pocos hijos. Por nivel educativo predominan los migrantes interprovinciales que asistieron o asisten al nivel primario. Se dedujo también que los

jovenes migrantes tienen proporcionalmente mayor nivel educativo que los migrantes en edades avanzadas, posiblemente por el mayor acceso y permanencia en los niveles educativos superiores en épocas recientes en comparación con épocas pasadas.

Lo que queda relativamente claro en los cuadros analizados, es que los migrantes ocupados no son absorbidos proporcionalmente a la estructura ocupacional a nivel nacional, ni son absorbidos proporcionalmente al nivel nacional por sector, rama y categoría ocupacional.

Por un lado depende de la contracción-expansión de los sectores y ramas, por otro lado depende del volumen de migrantes, mientras mayor sea en relación a la contracción de los sectores y ramas, mayor importancia adquirirá la categoría ocupacional de cuenta propia.

La movilidad interprovincial no es proporcional a la estructura ocupacional a nivel nacional, los migrantes se emplean de acuerdo a la demanda del sector formal y las posibilidades de obtener ingresos en el sector informal. La oferta se adapta a la demanda variando la estructura ocupacional de los migrantes de acuerdo a los requerimientos de trabajo de los lugares de destino.

### **C) ESTRUCTURA OCUPACIONAL EN LAS PROVINCIAS DE ATRACCION Y DE RECHAZO DE POBLACION.**

De acuerdo a la hipótesis planteada, las provincias de atracción y de rechazo poseen una estructura ocupacional distinta para los migrantes. Es decir, la demanda de trabajo de las provincias de atracción y de rechazo de población son distintas y los migrantes se ajustan a ella de modo diferente.

Para no distorsionar la comparación, se integró Capital Federal a las provincias de atracción de población.

Se justifica esta agregación por dos motivos, por un lado, Capital Federal a pesar de ser una división administrativa distinta de los partidos del Gran Buenos Aires, en la práctica constituyen una sola área metropolitana, y en términos concretos, puede asimilarse la

migración entre Capital Federal y el gran Buenos Aires como una migración intraurbana. Además, Capital Federal y Gran Buenos Aires en conjunto siguen siendo un área de atracción de población.

Por otro lado, en las pruebas realizadas, la incorporación de Capital Federal como provincia expulsora si bien mantenía la tendencia en varias de las ocupaciones, distorsionaba la participación porcentual en términos absolutos.

Con Capital Federal como provincia de atracción, suman el 80.7% del total de los migrantes interprovinciales ( sin capital Federal 63.4%). Las provincias de rechazo representan el 19.3% ( 36.6% con Capital Federal).

En el cuadro 21 vimos la estructura ocupacional de los migrantes interprovinciales en comparación con el total nacional. En el próximo cuadro veremos por separado, la estructura ocupacional de las provincias de rechazo y las de atracción de población.

El test realizado con el estadístico Chi cuadrado a un nivel de significación del 0.05, dió como resultado que hay asociación estadística entre la ocupación del migrante y el lugar de destino según sea provincia de atracción o de rechazo. Podría decirse que la estructura ocupacional difiere según la provincia sea de rechazo o de atracción de población. El mismo resultado da para el cuadro 29, en ese caso por categoría ocupacional.

CUADRO 28

ESTRUCTURA OCUPACIONAL DE LOS MIGRANTES HACIA LAS PROVINCIAS DE RECHAZO Y DE ATRACCION DE POBLACION. (%).

Ocupación	Prov. de atracción	Prov. de rechazo
Profesional y tec.	9.5	15.0
Dirg. de empresas	0.8	1.1
Personal administ.	14.7	11.6
Comerc y vendedores	10.8	10.4
Trabaj. de los serv.	18.6	12.1
Trabaj. agrícolas	4.1	14.9
Trabaj. no agricola	41.4	34.8
TOTAL	100	100

FUENTE: Elaboración propia en base a muestra del censo 1980.

Se puede observar la significativa diferencia entre las provincias de atracción y de rechazo en profesionales y técnicos, trabajadores de los servicios, trabajadores agrícolas y no agrícolas.

Las provincias de rechazo atraen, comparativamente, más profesionales y técnicos que las provincias de atracción. Muchos de ellos seguramente son migrantes de retorno, pero también otros son redistribuidos de las provincias en donde existen centros de capacitación (universidades, institutos técnicos, etc) hacia las provincias que existe mayor demanda relativa.

Es de suponer, además, que dado el nivel educacional alcanzado, posean ventajas comparativas respecto a la población nativa de las provincias de rechazo, que tienen menor acceso a la educación de nivel superior.

El desarrollo de los sectores ligados a los servicios suele estar relacionado positivamente a la rama industrial, es por eso quizás, que en las provincias de atracción, que poseen un sector secundario más desarrollado, tengan mayor participación relativa los migrantes ocupados en el sector servicio.

La mayor diferencia se presenta en los migrantes ocupados en tareas agrícolas (la diferencia aumenta considerablemente debido a que Capital Federal está incorporada a las provincias de atracción), dado que las provincias de rechazo presentan mayores porcentajes en las actividades y en la población ligadas a tareas agrícolas.

Gran diferencia presenta también los trabajadores migrantes ocupados en tareas no agrícolas, representa el 41.4% en las provincias de atracción y 34.8% en las provincias de rechazo.

Esto se debe a la distinta estructura productiva de las provincias de rechazo y las de atracción. En las primeras tiene mayor incidencia el agro, y además poseen, por los tipos de cultivo (uva, algodón, tabaco, frutales, etc), menor mecanización, es decir, son más trabajo intensivo, en promedio, que las provincias de atracción.

En las provincias de atracción; en especial en el área metropolitana de Buenos Aires, Ciudad de Córdoba y Rosario; se concentra la mayor parte de la producción de las industrias manufactureras y de los servicios asociados a ellos.

Por categoría ocupacional, puede observarse el cuadro 22 para luego cotejarlo con el cuadro siguiente.

CUADRO 29

CATEGORIA OCUPACIONAL DE LOS MIGRANTES HACIA LAS AREAS DE ATRACCION Y LAS DE RECHAZO. (%)

Categ. ocupacional	Prov. de atracción	Prov. de rechazo
Emp. u obr. sec. púb.	19.4	26.0
Emp. u obr. sec. priv.	52.8	45.3
Empleado doméstico	9.2	6.0
Cuenta propia	13.1	15.4
Patrón o socio	3.7	4.4
Trab. fam. sin rem. fija	1.7	2.7
TOTAL	100	100

FUENTE: Elaboración propia en base a muestra del Censo 1980.

Con la incorporación de Capital Federal a las provincias de atracción, cambió significativamente los resultados, especialmente en empleos domésticos.

Los empleados u obreros del sector público representa para los migrantes interprovinciales a las provincias de expulsión un 26%, superior al 19.4% de las provincias de atracción, es decir un cuarto de los migrantes a las provincias de rechazo fueron absorbidos por el sector público. Una diferencia inversa presentan los migrantes ocupados en el sector privado, una explicación posible puede encontrarse vinculándolos con la categoría cuenta propia.

Se puede argumentar que parte de los migrantes no absorbidos por el sector formal son absorbidos por el sector informal de la economía. Es por ello que la mayor participación de los obreros y empleados del sector privado en las provincias de atracción esta relacionada con una menor participación en la categoría ocupacional cuenta propia y trabajador familiar sin remuneración fija, además el gobierno, en su función social, absorbe parte importante de los migrantes.

En resumen, se puede apreciar que las provincias de atracción y las de rechazo de

población poseen una estructura ocupacional distinta para los migrantes interprovinciales en 1980, y que además es distinta la estructura ocupacional de los migrantes interprovinciales totales respecto a la estructura del total nacional.

#### **D) OCUPACION Y NIVEL DE EDUCACION EN LAS PROVINCIAS DE ATRACCION Y DE EXPULSION DE POBLACION**

De acuerdo a la hipótesis específica planteada, el nivel educacional es un elemento diferenciador en la estructura ocupacional, tanto en las provincias de ocupación como en las de rechazo, presentando ambas características similares.

En el siguiente cuadro cotejaremos, por separado, las provincias de rechazo con las de atracción, las diferencias porcentuales entre ocupaciones es debido a que no se incorporan en la muestra los analfabetos, en especial, si se lo compara con el cuadro 28, en los trabajadores agrícolas y no agrícolas.

El test realizado en el cuadro 30 a un nivel de significación de 0.05 con el estadístico Chi cuadrado, da como resultado que existe asociación estadísticamente significativa entre el nivel educativo y ocupación con lugar de destino de los migrantes, ya sea de provincias de rechazo o de atracción, excepto en el nivel superior no universitario. Es decir, hay diferencias en la estructura ocupacional por nivel educativo según sea provincia de atracción o de rechazo, excepto en el nivel educacional superior no universitario. Es de suponer que en el nivel educativo superior no universitario, en el cual habría independencia entre las provincias de atracción y de rechazo (no hay asociación), los docentes primarios y secundarios responden a la migración interprovincial de modo distinto a los otros niveles ocupacionales por nivel educativo.

La comparación entre los migrantes a las provincias de rechazo y las de atracción, permite comprobar que migran a las provincias de atracción un porcentaje mayor de población en los niveles educativos inferiores (primario y secundario) y hacia las provincias de rechazo un porcentaje mayor de población en los niveles educativos superiores (superior no universitario y universitario).

Posiblemente, reiteramos, esto sea así por que en las provincias menos desarrolladas( que coinciden con las expulsoras de población) los de un nivel educativo superior tengan ventajas comparativas respecto a la población nativa, que en general poseen menor nivel educativo que en las porvincias de rechazo. En el mismo sentido, pero de otro punto de vista, puede arguentarse que la competencia laboral entre los de los niveles educativos más alto tengan menor competencia que si eligieran migrar al área metropolitana de Buenos Aires o donde hay mayor abundancia relativa de personal altamente calificado.

CUADRO 30

OCUPACION Y NIVEL DE EDUCACION DE LOS MIGRANTES INTERPROVINCIALES EN LAS PROVINCIAS DE ATRACCION Y DE RECHAZO DE POBLACION. (%).

Ocupación	Prim	Secun	Sup.no univ.	Univ	TOTAL
Migrantes provincias de atracción					
Prof. y técn.	1.1	2.9	1.1	4.7	9.8
Dirig. de emp.	0.03	0.3	0.1	0.4	0.9
Pers. administ.	3.2	8.6	0.7	2.5	15.1
Comerc. y vend.	4.4	5.3	0.1	1.1	11.0
Trab. de los ser.	14.2	3.9	0.1	0.1	18.4
Trab. agric.	3.3	0.4	0.02	0.1	3.9
Trab. no agric.	30.7	9.1	0.2	0.9	41
TOTAL	57.1	30.7	2.4	9.8	100
Migrantes provincias de rechazo					
Prof. y técn.	0.9	3.9	2.2	8.5	15.6
Dirig. de emp.	0.06	0.6	0.1	0.4	1.2
Pers. administ.	3	6.3	0.6	2.1	12.0
Comerc. y vend.	4.2	5.3	0.1	0.9	10.7
Trab. de los ser.	9.1	2.6	0.1	0.3	12.2
Trab. agric.	12.2	0.9	0.03	0.2	13.5
Trab. no agric.	26.1	7.5	0.2	0.9	34.8
TOTAL	55.8	27.3	3.5	13.4	100

FUENTE: Elaboración propia en base a muestra del Censo 1980.

No debe perderse de vista que el flujo migratorio que reciben el conjunto de las provincias de rechazo ( excepto Capital Federal) representa solo el 19.3%.

Según el cuadro 30, puede argumentarse que las provincias de rechazo se ven favorecidas por mayor selectividad por nivel de educación que las provincias de rechazo. En síntesis, no presentan características similares las provincias de atracción y de rechazo respecto a la ocupación y al nivel educativo, ya que presentan una composición distinta.

El nivel de educación es selectivo para la ocupación Dirigentes de empresas y funcionarios públicos superiores y , obviamente, para el grupo de profesionales , Técnicos y ocupaciones asimiladas.



#### IV - CONCLUSIONES Y RECOMENDACIONES.

La migración interna interprovincial en Argentina en el período 1975-1980, presenta, según los datos analizados del Censo de población y vivienda de 1980, algunas características distintas a las planteadas en las hipótesis secundaria. De las hipótesis específicas se cumplen la primera y la segunda. La tercera y cuarta hipótesis específicas no se cumplen, la tercera no se cumple en su totalidad, la cuarta no se cumple parcialmente. ✓

De todos modos, a pesar que solo se cumplen parcialmente las hipótesis secundaria y específicas, la hipótesis central no puede ser rechazada.

Las modificaciones propuestas son las siguientes:

La hipótesis secundaria, de acuerdo a los resultados obtenidos, debería ser, los más propensos a migrar interprovincialmente son los de los grupos de edad más jóvenes, y entre ellos los de sexo masculino. Dentro del sexo femenino migran más las mujeres con menor cantidad de hijos, en especial las que tienen 1 ó 2. Por estado civil migran proporcionalmente más casados que solteros. De todos modos hay que hacer la salvedad de los problemas en la medición de la migración interna a partir de los datos censales contenida en la boleta de 1980. Se agregaría a la hipótesis secundaria que los migrantes jóvenes tienen, proporcionalmente mayor nivel educativo que los migrantes en edades más avanzadas.

En las hipótesis específicas se proponen las siguientes modificaciones:

1) La estructura ocupacional de los migrantes interprovinciales totales es distinta a la estructura ocupacional a nivel nacional, presentando mayor participación relativa en los migrantes respecto al total nacional las ocupaciones trabajadores no agrícolas, de los servicios, profesionales y técnicos; y en dirigentes de empresas y funcionarios públicos superiores. ✓

2) Las provincias de atracción y de rechazo de población poseen estructura y categoría ocupacional distinta entre sí para los migrantes interprovinciales. ✓

3) La categoría ocupacional de los migrantes interprovinciales presenta menor participación en la categoría cuenta propia, en especial cuando en el período analizado ✓

se contrae o entra en crisis el sector formal de la economía.

4) La educación entre los migrantes interprovinciales, como a nivel nacional, es un elemento diferenciador por ocupación y por condición de actividad. Por ocupación y nivel de educación, las provincias de atracción y de rechazo poseen características distintas, migran hacia las provincias expulsoras, comparativamente, más personas de nivel educativo superior.

Para concluir, quisieramos hacer algunas recomendaciones.

En primer lugar, para el diseño de las políticas provinciales y regionales, es necesario conocer las características y la magnitud de los emigrantes y de los inmigrantes para poder preveer los efectos de las políticas adoptadas. El impacto diferenciado a nivel espacial de las políticas macroeconómicas diseñadas e implementadas por el poder central y/o provincial, requiere conocer la movilidad de las personas que habitan en ella. En cierto modo las políticas macroeconómicas son políticas de redistribución espacial de la población, por lo tanto la evaluación de sus impactos sobre las principales variables (inversión, consumo, nivel de precios relativos, etc) tambien debe incorporar sus impactos sobre la población, en este caso, sobre la movilidad interprovincial de las personas en edad de trabajar.

En segundo lugar, las provincias que rechazan o atraen población deben conocer, para diseñar sus políticas de empleo, salud, vivienda y educación; no solo la fecundidad y la mortalidad, sino también el impacto que tendrá la emigración y la inmigración sobre el total de la población. En ese sentido, este tipo de investigación puede ser profundizada trabajando con tasas de inmigración y de emigración por provincia, conociendo además las características de los migrantes intraprovinciales y la de los migrantes rurales y urbanos.

En tercer lugar, y en base a lo anteriormente descrito, esta investigación tiene un carácter general y su profuhndización puede servir para elaborar marcos teóricos adecuados para el estudio de la dinámica poblacional que tenga como objetivo influir en las en las

políticas nacionales y provinciales.

Por último, este tipo de investigación que trabaja con el cuestionario de la boleta censal, permite visualizar con más claridad las limitaciones y los problemas que ella presenta para la medición de la migración. Por lo tanto, también debería servir para perfeccionar la información que brindan los censos de población y vivienda.



**BIBLIOGRAFIA**

- # ALBERTS, Joop, La migración hacia Areas Metropolitanas de América Latina. Un estudio comparativo, CELADE, Santiago de Chile, (1978).
- # CAVALLO, Domingo, Roberto DOMENECH y Yair MUNDLAK, La Argentina que pudo ser. Los costos de la represión económica, Ediciones Manantial, Argentina, (1989).
- # Centro Latinoamericano de Demografía (CELADE), Boletín Demográfico nro. 45, Santiago de Chile, (1990).
- # CELADE- Instituto Nacional de Estadísticas y Censos (INDEC), autores varios, Los censos de población del 80. Taller de análisis y evaluación, Buenos Aires, Argentina, (1985).
- # CELADE, La migración interna en la Argentina. Período 1975-1980, Santiago de Chile, (1990).
- # CELADE. Temas de población de la Argentina. Aspectos demográficos, Santiago de Chile, (1973).
- # Comisión para América Latina y el Caribe (CEPAL), Precios, salarios y empleo en la Argentina. Estadísticas económicas de corto plazo, Naciones Unidas, (1984).
- # CEPAL. Transformación ocupacional y crisis social en América Latina, Naciones Unidas, Santiago de Chile, (1989).
- # CORTAZAR, René, Empleo y remuneraciones: modelos alternativos de corto plazo para América Latina, en: Políticas macroeconómicas. una perspectiva latinoamericana, Grupo Editor Latinoamericano, Argentina, (1989).
- # DE MATTOS, Carlos A, Planificación en América Latina?. El difícil camino de lo utópico a lo posible, CEPAL, Santiago de Chile, (1989).
- # FIDE. Cambios en la estructura productiva y del empleo, Coyuntura y desarrollo nro. 33, Argentina, (1981).
- # FIDE. Evolución de los niveles de ocupación, Coyuntura y desarrollo nro. 38, Argentina, (1981).
- # GORENSTEIN, Silvia y Graciela PERI, Cambios tecnológicos recientes en la Pampa Húmeda Argentina: modifican la dinámica de sus áreas rural-urbanas?, en: Revolución

tecnológica y reestructuración productiva: impactos y desafíos territoriales. Edición preparado por Carlos A. De Mattos y otros, GEL, Buenos Aires, (1990).

# INDEC, Censo nacional de población y viviendas. 1980. Argentina.

# INDEC, Censo nacional de población y viviendas. 1980. Serie E. Códigos, Argentina.

# MARCOUX, Alain, Poblaciones urbanas y rurales y estructuras de la fuerza de trabajo: las modalidades actuales y sus implicaciones, Boletín de población de las Naciones Unidas nro. 29, (1990).

# MARSHALL, Adriana, El mercado de trabajo en el capitalismo periférico. El caso Argentino, PISPAL-FLACSO, Santiago de Chile, (1978).

# MISAWA, Takehiro. La transformación del comportamiento reproductivo entre dos generaciones: el caso de las familias japonesas en la Ciudad de México. ( 1940-1980), El colegio de México, (1990).

# OBERAI, A. S, Migración, urbanización y desarrollo, OIT-Naciones Unidas, (1989).

# PREALC, Varios autores, Planificación del empleo.

# RUIZ TAGLE, Jaime, Argentina: la participación de los trabajadores en la política de empleo, PREALC, Santiago de Chile, (1988).

# SCHOKOLNIK, Susana y Laura GOLBERT, El desafío de la seguridad social. El caso argentino, PREALC, Santiago de Chile, (1989).

# SCHOKOLNIK, Susana, Población y fuerza de trabajo en América Latina, 1950-1980, Santiago de Chile, (1985).

# SOLIMANO, Andrés,. Enfoques alternativos sobre el mercado de trabajo: un examen de los modelos Neoclásicos, Keynesianos, Neomarxistas y de segmentación, PREALC, Santiago de Chile, (1985).

