

Encuentro Latinoamericano de Centros con Actividades en Población

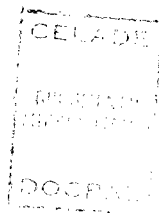
Campinas, Brasil, 16 - 21 septiembre 1985

Seminario sobre el Area de Comunicación:

POSIBLE PARTICIPACION DEL CELADE EN LA RED DE PROLAP

EN EL CAMPO DE LA INFORMACION SOBRE POBLACION

NOTA: Este documento presenta algunas ideas sobre la posible participación del CELADE en el área de información en población, sin excluir colaboración en otras áreas de trabajo de PROLAP.



CELADE  
Santiago de Chile  
septiembre de 1985

(PROLAP3e.PRO :CELcasa1 | 13/9/1985)

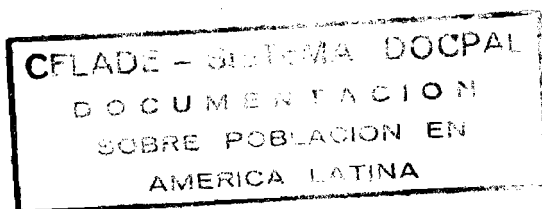


Tabla de Contenido

I. INTRODUCCION

1. EL ROL DEL CELADE COMO CENTRO REGIONAL DE LA ONU Y COMO COLABORADOR POTENCIAL DE PROLAP
2. OBJETIVOS EN EL CAMPO DE LA INFORMACION SOBRE POBLACION

II. POSIBLES CONTRIBUCIONES DEL CELADE EN LA RED DE PROLAP EN EL CAMPO DE LA INFORMACION SOBRE POBLACION

1. MEJORAR EL ACCESO A LA INFORMACION SOBRE POBLACION Y AMPLIAR LA DIVULGACION DE LOS RESULTADOS DE INVESTIGACION

-Posible área de colaboración: Mejoramiento o creación de bibliotecas especializadas y centros nacionales de documentación.

- A. Capacitación del personal de los centros nacionales.
- B. Entrega de microfichas con los resúmenes e índices de la base de datos de CELADE/DOCPAL.
- C. "Retorno" de documentos nacionales.

-Posible área de colaboración: Utilización del Banco de Datos de Población del CELADE.

-Posible área de colaboración: Divulgación de resultados de investigación y de otras publicaciones.

- A. Utilización de los servicios regionales de DOCPAL para aumentar la divulgación y difusión de las publicaciones de los centros nacionales.
- B. Revisión del estado actual de la literatura usando la base de datos de DOCPAL.

2. FORTALECER LA CAPACIDAD DE LOS CENTROS NACIONALES EN PROCESAMIENTO DE DATOS

-Posible área de colaboración: Aumentar la utilización de programas de microcomputador orientados al usuario.

- A. Entrega de programas ("software") para el procesamiento de datos y análisis por microcomputador.
- B. Intercambio de experiencia entre los centros.
- C. Capacitación en la utilización de microcomputadores.

3. INCREMENTAR LA COMUNICACION CON OTRAS REGIONES

-Posible área de colaboración: Participación en la Red de información sobre Población (POPIN) de las Naciones Unidas.

## I. INTRODUCCION

### EL ROL DEL CELADE COMO CENTRO REGIONAL DE LA ONU Y COMO COLABORADOR POTENCIAL DE PROLAP 1/

El CELADE es la organización de las Naciones Unidas responsable de prestar asistencia técnica y capacitación, así como servicios de información en el campo de la población a los países de América Latina y el Caribe. Como tal, colabora con los países en el desarrollo y la aplicación de metodologías demográficas y de investigación en población para la planificación socio-económica y proyectos específicos a nivel nacional, subnacional y sectorial.

En el área de la comunicación, el CELADE ha establecido programas relacionados con el manejo, almacenamiento, recuperación y procesamiento de la información en población, tanto bibliográfica como numérica. Estos programas se rigen por el principio de mutua cooperación con las instituciones de la región, sean éstas gubernamentales o privadas, proporcionándoles información en población y tecnología para su utilización y recibiendo, a su vez, la información que ellos generan.

### OBJETIVOS EN EL CAMPO DE LA INFORMACION SOBRE POBLACION

El documento preparado por Daniel Rodríguez 2/, que se basa en la visita efectuada en 1984 a 47 centros de la región, describe los diferentes problemas que enfrentan las instituciones en el área de la comunicación. Con respecto a la información en población propiamente tal, sus hallazgos y las "Líneas de Actividad" de la propuesta de PROLAP 3/, podría decirse que tanto los objetivos propuestos para el futuro por PROLAP, así como los del CELADE, son coincidentes en los siguientes aspectos relevantes para el avance de los

---

1/ PROLAP = Programa Latinoamericano de Actividades en Población

2/ Rodríguez, Daniel. Evolución y situación actual de las instituciones que realizan actividades académicas en población y desarrollo en América Latina, PISPAL, México, junio de 1985.

3/ Propuesta para el Programa Latinoamericano de Actividades en Población (PROLAP). Comité de Transición, PROLAP/Doc. No. 1. Dic, 1984.

Corresponde indicar que la metodología de trabajo de CELADE/DOCPAL es la misma que utiliza la Biblioteca de la CEPAL y el Programa CEPAL/CLADES, lo que permite a los centros participantes en la red beneficiarse del conocimiento de la documentación complementaria sobre el desarrollo económico y social.

Posible área de colaboración: Mejoramiento o creación de bibliotecas especializadas y centros nacionales de documentación.

Se sugiere buscar la forma que permita que todos los miembros de PROLAP sean Centros Participantes de DOCPAL, a fin de facilitar (a) el desarrollo rápido y de reducido costo de las bibliotecas especializadas de población (especialmente entre los miembros de PROLAP que cuenten con menores recursos) y (b) el sistemático intercambio de la información bibliográfica, publicada o inédita, entre los centros dentro de un país y, a través de la base de datos regional de CELADE/DOCPAL, entre los miembros de PROLAP en otros países. Específicamente, esto podría incluir los siguientes aspectos:

A. Capacitación del personal de los centros nacionales (en pequeños grupos o en un curso) en el uso de la metodología estandarizada de CELADE/DOCPAL incluyendo en el uso del Tesoro de POPIN para indizar. Inicialmente, se pueden utilizar métodos manuales, cambiando eventualmente a métodos computarizados, siempre y cuando se desee (utilizando programas de microcomputador, los que en el corto plazo se espera estén ampliamente disponibles). La utilización de los procedimientos de DOCPAL no sólo evitará que cada institución tenga que gastar sus recursos en desarrollar sus propios procedimientos, sino que permitirá a las bibliotecas comenzar su trabajo y prestar sus servicios casi de inmediato (usando este método, el DOCPAL del SEADE, Sao Paulo, pudo producir su primera revista computarizada en el plazo de 3 meses).

B. Entrega de microfichas con los resúmenes e índices de la base de datos de CELADE/DOCPAL: Pequeños centros de PROLAP con bibliotecas muy limitadas podrían mejorar mucho su acceso a la literatura en población producida en la región, a través de la recepción actualizada de microfichas con los resúmenes e índices de CELADE/DOCPAL. En efecto, las microfichas tendrían información de la revista "DOCPAL Resúmenes", pero incluirían material excluido de la revista por razones de costo y, a diferencia de ésta, serían siempre acumulativas. Cada centro participante recibiría aproximadamente 20 microfichas tres veces al año. Por supuesto, los centros receptores deberían contar con una lectora de microfichas (que generalmente cuesta alrededor de 150 a 300 dólares).

C. "Retorno" de documentos nacionales: En muchos casos, la colección de documentos de CELADE/DOCPAL es más completa que la existente en las bibliotecas de centros nacionales. Si se dispone de fondos para microfichar los documentos de un país en CELADE/DOCPAL, el costo de las copias de las microfichas para el "retorno" de los documentos a cada uno de los centros que trabajan con información en población en el país es

B. Revisión del estado actual de la literatura usando la base de datos de DOCPAL: Es poco frecuente que se efectúen en la región revisiones periódicas del estado de la literatura especializada en población. Dado que la base de datos de CELADE/DOCPAL contiene un gran porcentaje de la literatura sobre población producida en América Latina y el Caribe, que se actualiza continuamente, constituye una fuente directa de "datos" para llevar a cabo revisiones bibliográficas y/o críticas del estado de la investigación sobre población en América Latina. La utilización de la base de datos para este propósito no sólo contribuirá a dar a conocer en forma más amplia el trabajo realizado en la región, incluyendo los centros de PROLAP, sino que también contribuirá al avance del conocimiento en el campo de la población en América Latina (véase la Propuesta de PROLAP, punto 6, página 6).

Esto se podría realizar a través de la visita a Santiago de investigadores de centros de PROLAP en calidad de Investigadores Visitantes en diferentes especialidades por aproximadamente 2 meses durante los cuales no sólo usarían la colección de los documentos, sino que también podrían hacer búsquedas interactivas con la base de datos para facilitar el análisis de la producción intelectual de la región.

#### **FORTALECER LA CAPACIDAD DE LOS CENTROS NACIONALES EN PROCESAMIENTO DE DATOS**

En el área de procesamiento de datos, el CELADE tendió en el pasado a centralizar su tarea en poner a disposición de las oficinas nacionales programas ("software") para grandes y mini computadores (por ejemplo, GENTS, COCENTS, CONCOR, SPSS, RAPID-SPSS, etc.) y en colaborar en el procesamiento inicial de los censos nacionales y de encuestas a gran escala como la Encuesta Mundial de Fecundidad (se han realizado alrededor de 20 misiones anuales de procesamiento de datos a los países desde los años 70). Hasta muy recientemente, esta asistencia se dirigió principalmente a los programadores de las oficinas nacionales de estadística y en alguna medida a las instituciones nacionales de planificación.

Durante los años 70, un problema importante para la investigación empírica en población, ya fuera académica o aplicada en instituciones gubernamentales o privadas, fue el acceso a computadores y programadores, así como el alto costo de procesamiento. En la presente década, un número cada vez mayor de investigadores está diseñando sus propios análisis en lugar de utilizar datos agregados para otros propósitos, a la vez que han empezado a aprovechar los avances en la tecnología computacional (principalmente microcomputadores y programas de bajo costo que se pueden usar con poca o ninguna asistencia de un programador). Como consecuencia, se altera la relación del investigador con sus datos facilitándose el análisis interactivo, lo que debería inducir también cambios tanto cualitativos como cuantitativos en la producción intelectual en población.

Sin desconocer los problemas del procesamiento inicial censal en los países que actualmente están llevando a cabo sus censos de la década de 1980,

e). Procesamiento integrado de datos para encuestas: Dada la importancia de obtener resultados de encuestas en forma rápida, el CELADE se encuentra estudiando, para su adaptación a las condiciones específicas de la región, diversos paquetes integrados para microcomputadores (con entrada de datos interactiva, verificación de consistencia, tabulación y otras facilidades).

B. Intercambio de experiencia entre los centros: Los miembros de PROLAP deberían compartir su experiencia y necesidades en el uso de los microcomputadores para el procesamiento de datos y trabajos afines. Dado su trabajo con instituciones nacionales y la experiencia acumulada con microcomputadores y en el procesamiento de censos y encuestas en grandes computadores, el CELADE puede contribuir a la identificación de las necesidades y a la transferencia de sistemas y experiencias entre los miembros de PROLAP en los diferentes países y en distintas situaciones.

C. Capacitación en la utilización de microcomputadores: Aunque la realización de cursos cortos o de cursos nacionales para usuarios de microcomputadores parecería no ser una solución en muchos casos, ya que la demanda excede en gran medida los recursos disponibles para los participantes, dentro de los próximos dos años se realizarán algunos cursos sub-regionales. Se podría incluir en estos cursos un número de participantes de instituciones de PROLAP relativamente menos desarrolladas, pero con acceso a un microcomputador.

#### INCREMENTAR LA COMUNICACION CON OTRAS REGIONES

Posible área de colaboración: Participación en la Red de Información sobre Población (POPIN) de las Naciones Unidas.

POPIN es una red internacional descentralizada de centros con bibliotecas y sistemas de información -establecida bajo la égida de las Naciones Unidas para la coordinación de actividades informativas nacionales, regionales e internacionales sobre población- de carácter gubernamental, intergubernamental o no gubernamental. La Unidad de Coordinación de POPIN funciona en la División de Población de las Naciones Unidas en Nueva York. Las comisiones regionales de las Naciones Unidas -el CELADE en el caso de la CEPAL para América Latina y el Caribe- están a cargo de la coordinación en cada una de las regiones. Ya que no existen costos involucrados en la asociación a esta red, se sugiere que los centros de PROLAP se beneficien como miembros de POPIN, los que reciben el Boletín de POPIN con artículos de las distintas regiones, así como guías sobre diversos aspectos técnicos de información sobre población.