

L | C | m

CENTRO LATINOAMERICANO DE DEMOGRAFIA

Seminario de Investigación y Entrenamiento sobre
Fecundidad (SIEF), usando datos de PECFAL-Rural.

2022 0019205

15/8/70

ARCHIVO de DOCUMENTOS

Original NO SALE de la oficina

339

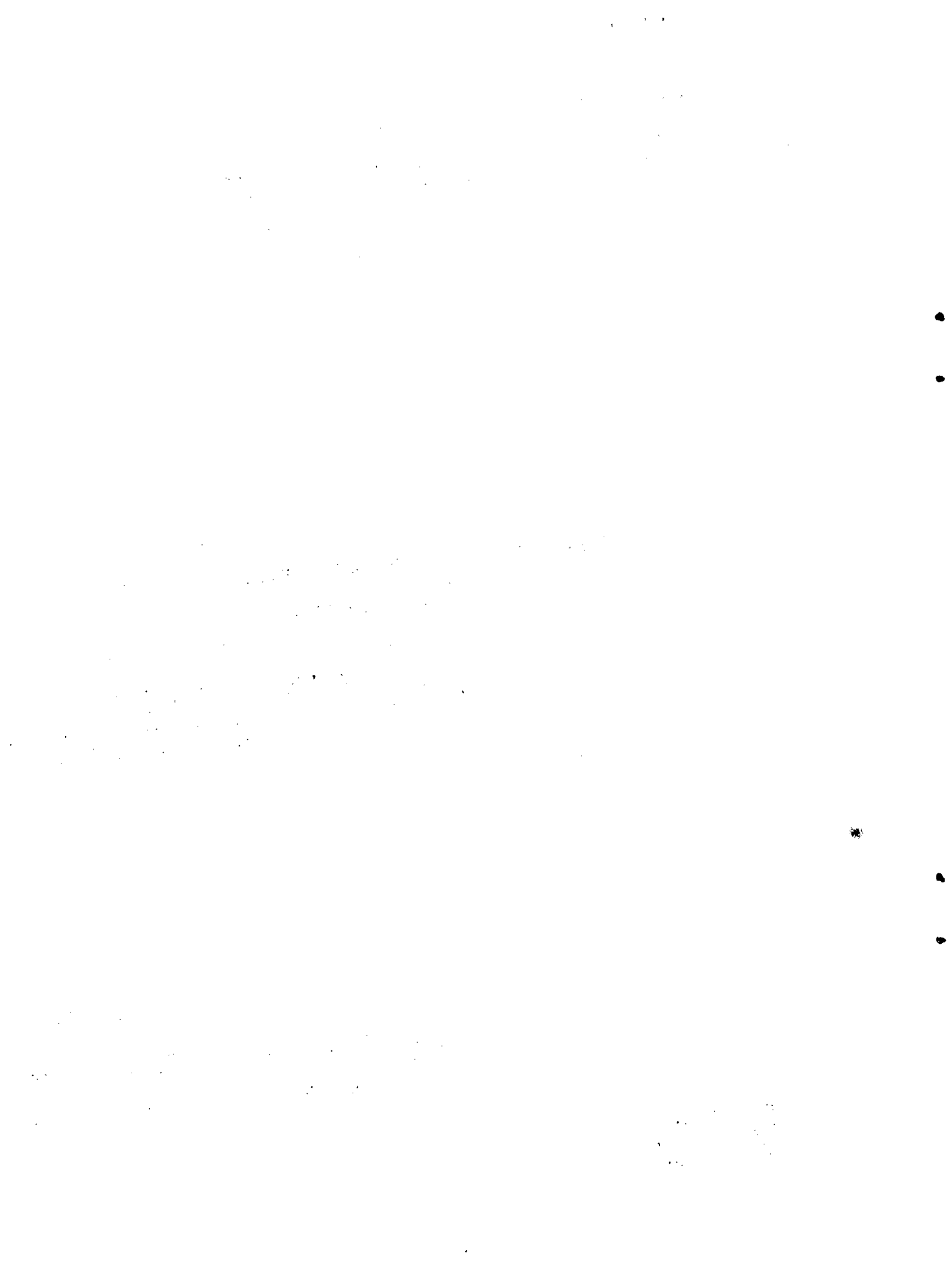
SOC

// AMBIVALENCIA EN LA PREFERENCIA POR FAMILIAS CHICAS,
EN AMERICA LATINA RURAL //

Alan B. Simmons: (Depto. de Sociología y
Antropología, York University, Toronto.
Profesor visitante, Centro Latinoamericano
Demografía de (CELADE), 1972-73)

(Documento preparado para la Segunda Reunión
del "Grupo de Trabajo de Procesos de
Reproducción de la Población" de CLACSO)

SIEF A1/P1.
Mayo de 1973.
S/101/32/73.



I N D I C E

	<u>Página</u>
RESUMEN	
INTRODUCCION.....	1
UN MODELO DE ACTITUDES SOBRE TAMAÑO DE LA FAMILIA.....	3
LA MUESTRA.....	5
CARACTERISTICAS DE LAS MUJERES ACTUALMENTE EN UNION.....	5
MEDICIONES DE ACTITUDES HACIA EL TAMAÑO DE LA FAMILIA.....	6
ANALISIS.....	8
Rango de Alternativas y Preferencias.....	8
Conciencia y Valencia.....	10
El deseo de aprender sobre control de la natalidad.....	13
Preferencias y motivos.....	16
DISCUSION.....	17
NOTAS.....	19
BIBLIOGRAFIA.....	22

Indice de Cuadros y Diagrama

Carta N° 1	Un modelo de actitudes sobre el tamaño de la familia.....	4a
Cuadro N°1	Características seleccionadas y actitudes hacia el tamaño de la familia de las mujeres actualmente en unión en las áreas rurales y urbanas pequeñas de cuatro países latinoamericanos.....	6a
Cuadro N°2	Número promedio de hijos en las definiciones de familia "pequeña" y "grande" y "mejor", por preferencias hacia "pequeñas" o "grandes".....	10a
Diagrama 1	Tamaño promedio de familias "pequeñas" y de familias "grandes" por el "número mejor" de hijos que una mujer puede tener.....	10b
Cuadro N°3	16 pautas diferentes de actitudes hacia el tamaño de la familia, su distribución (por país) y preferencias de tamaño de la familia e ideales numéricos asociados con ellos.....	12a
Cuadro N°4	Porcentaje que no desea aprender acerca del control de la natalidad de entre las mujeres que no lo conocen y que no desean más hijos adicionales; por dimensiones de valencia y conciencia de actitudes hacia el tamaño de la familia.....	14a

Cuadro N°5	Porcentaje de encuestadas que no desca más hijos, según las diferencias entre el número de hijos que tienen, y el número que ellas estiman como el mejor que podría tener una mujer.....	16a
Cuadro N°6	Ventajas y desventajas específicas de familias "grandes" y "pequeñas" por preferencia de tamaño de familia.....	16b

R E S U M E N

Mujeres actualmente en unión en muestras representativas de áreas rurales (localidades con menos de 20.000 habitantes) en cuatro naciones Latinoamericanas (Colombia, Costa Rica, México y Perú) revelan actitudes que favorecen, por lo menos en parte, las familias grandes que los matrimonios tempranos y partos seguidos son capaces de producir. Las familias "grandes", definidas por las encuestadas como de 10 a 12 hijos, se consideran que proporcionan algunas ventajas tradicionales (asistencia económica a los padres, consolidación de la solidaridad familiar, etc.). Sin embargo, estas familias grandes también son consideradas como una carga para los recursos de la familia y un ulterior daño a los niños mismos. Las familias pequeñas, definidas por las encuestadas como familias compuestas de 3 a 4 hijos, se considera que tienen ventajas y muy pocas o ninguna desventaja. Los patrones netos de actitud tienden a favorecer las familias pequeñas; pero se debe tomar en cuenta que: (1) la ambivalencia es común; (2) que normativamente, "el mejor número" de hijos que puede tener una familia es de aproximadamente 5 hijos; suficiente para producir una alta fecundidad y un rápido crecimiento de la población; (3) que minorías considerables de mujeres favorecen parcial o completamente las familias grandes de 10 a 12 hijos; y que (4) la conciencia de las implicaciones que tienen las familias de distintos tamaños, está aún latente, ya que la mayoría de las mujeres nunca ha discutido asuntos de tamaño de familia con sus maridos. Bajo estas circunstancias las respuestas a preguntas directas sobre preferencias en el tamaño de la familia (por ejemplo: el deseo de más hijos para sí mismas) resultan estar pobremente relacionadas a otras mediciones de motivaciones para limitar la fecundidad. Series de preguntas enfocadas sobre la ambivalencia en actitudes hacia el tamaño de la familia proporcionan un cuadro más completo de la motivación.

Se agradece el apoyo financiero a este proyecto del International Development Research Centre (IDRC) del Canadá. El proyecto se llevó a cabo con el auspicio del Centro Latinoamericano de Demografía de las Naciones Unidas (CELADE), en Santiago, como parte de una serie de seminarios de investigación y entrenamiento sobre fecundidad (Seminarios SIEF) dirigidos por el autor. Vaya una mención especial de agradecimiento para el Dr. Arthur Conning y su personal en el Sector Fecundidad del CELADE, quien preparó el juego de datos en que está basado este trabajo. La recolección de datos fue coordinada por el CELADE, contándose con la colaboración del Consejo de Población.

Nótese que esta es una versión preliminar. Correcciones que se anticipan en el sistema de pesos de la muestra sobre la que se basan los datos de este trabajo, pueden llevar a algunos pequeños cambios en la distribución de respuestas en algunas variables.

CHAPTER IV

The first section of this chapter discusses the general principles of the law of contract. It begins with a definition of a contract as a legally enforceable agreement between two or more parties. The text then outlines the essential elements of a contract, including offer, acceptance, consideration, and legal intent. It further explores the various types of contracts, such as express and implied, and the consequences of breach. The section concludes with a discussion on the remedies available to a party who has been wronged by a breach of contract.

THE ELEMENTS OF A CONTRACT

The second section of this chapter focuses on the specific elements required for a contract to be enforceable. It examines the concept of offer and acceptance, detailing the requirements for each. The text also discusses the role of consideration in forming a contract, explaining what constitutes valid consideration and how it differs from a gift. Finally, the section addresses the requirement of legal intent, or the intention to create legal relations.

CONTRACTS AND TORTS

The third section of this chapter explores the relationship between contracts and torts. It discusses how a breach of contract can sometimes give rise to a tortious duty of care, particularly in cases involving negligence. The text also examines the distinction between contractual and tortious liability, highlighting the differences in the scope of duty and the types of damages available.

Los niveles de fecundidad en Latinoamérica continúan siendo bastante altos; esto combinado con una baja, y aún decreciente mortalidad infantil, ha producido en las décadas recientes, un crecimiento extremadamente rápido de la población, y un gran número de niños vivos por familia 1/. Información reciente, sin embargo, indica que esta situación puede estar cambiando. Grandes diferenciales de fecundidad son aparentes entre clases sociales y entre áreas rurales y metropolitanas; la fecundidad parece estar declinando rápidamente por lo menos en los sectores urbanos de algunas naciones 2/. Dado que los valores y prácticas se extienden desde las áreas metropolitanas hacia las ciudades más pequeñas, es posible que los motivos y actitudes hacia el tamaño de la familia también estén cambiando en las áreas rurales.

El propósito del presente trabajo es describir los motivos y actitudes hacia el tamaño de familia en áreas rurales seleccionadas de Latinoamérica. Está enfocado en gran parte sobre los aspectos metodológicos para medir hasta que punto las preferencias son claras e inequívocas. La ambivalencia puede ser un punto clave en las preferencias de tamaño de familia en una situación transicional donde muchos valores y estilos de vida están desplazando a los valores y estilos tradicionales.

La reciente proliferación de encuestas de fecundidad, y en ellas, el uso de mediciones simples de preferencias en tamaño de familia, han conducido a una amplia discusión sobre la naturaleza de la motivación de fecundidad en mujeres tradicionales. Por una parte están aquellos investigadores que suponen que preguntas directas sobre el número "mejor" o "ideal" de niños (para sí mismo o para las mujeres en general) son entendidas inmediatamente, aún por mujeres que ignoran el control de la natalidad, y consideran esas respuestas como mediciones significativas de motivación. Por ejemplo, Styces (1965) alega que aunque las mujeres peruanas rurales y de clase baja, rara vez han pensado acerca de preferencias en tamaño de familia, o las han discutido con sus maridos antes de ser encuestadas sobre este tópico, sus respuestas a varias preguntas sobre preferencia de tamaño de familia indican una motivación latente hacia familias pequeñas, la cual podría seguramente ser activada a través de discusiones públicas y la divulgación de conocimientos anticonceptivos.

Por otra parte, la evidencia reunida en varios estudios sugiere que las actitudes hacia familias pequeñas puede en efecto ser muy ambivalente. En Puerto Rico, se observó que mujeres con ideales de familias pequeñas, a menudo veían también claras ventajas en las familias grandes (Hill, Stycos y Back, 1964; pág. 23 - 24). Ambivalencias en materia de tamaño de familia (por ejemplo: el placer que proporciona un nuevo bebé) y acerca de las prácticas anticonceptivas mismas, se han observado en forma similar en mujeres negras de clase baja en los Estados Unidos (Rainwater, 1960). Mujeres jóvenes que nunca han sido expuestas al embarazo, lo mismo que mujeres casadas totalmente ignorantes de los anticonceptivos, ni siquiera pueden reconocer diferencias extremas o sobresalientes en tamaño de familia al mostrárseles fotografías de familias de diversas dimensiones (Simmons, 1971; Stycos, 1964).

Hauser, (1967, pág. 399-405) al revisar varios estudios sobre actitudes hacia el tamaño de la familia, concluye que no es posible una interpretación simple de los datos disponibles sobre preferencias en el tamaño de la familia. Estos chequeos de validez han estado desgraciadamente ausentes de las investigaciones en esta materia. Mertens (1970, sección 4-2) llega a conclusiones similares con respecto a la investigación en este tópico en Latinoamérica. Como resultado de estas consideraciones, por lo menos algunas investigaciones actuales parecen estar más dirigidas a determinar concretamente los patrones de motivos y valores que favorecen familias grandes y pequeñas, en diferentes culturas y contextos sociales, la importancia de estos motivos en relación a otros valores y su efecto neto sobre la aceptación de la limitación familiar a través de prácticas anticonceptivas. (Ver por ejemplo: Flapan, 1969; Wyatt, 1967; Keller, 1970; Hoffman y Hoffman, 1972).

UN MODELO DE ACTITUDES SOBRE TAMAÑO DE LA FAMILIA.

El análisis de este estudio nació de las siguientes consideraciones generales sobre la naturaleza de las actitudes hacia el tamaño de la familia.

1.- Las actitudes hacia un número dado de hijos puede ser considerado en términos de preferencias entre alternativas. La creencia de una mujer que "4 es el mejor número de hijos" puede ser interpretado como que 4 es mejor que otro número o números (3 hijos o 5 hijos, etc.) que ella considera como alternativas posibles.

2.- Las preferencias se agrupan dentro de un rango de alternativas las cuales estan definidas principalmente por las circunstancias culturales. En algunos ambientes culturales, el deseo de no tener hijos puede que no sea legítimo o ni siquiera "posible", por lo tanto esta alternativa quedaría fuera del rango en que se definen las preferencias. En otros ambientes culturales, tener 12 hijos sería igualmente "impensable" y por lo tanto fuera del rango en que se definen las preferencias. Uno de los problemas de la investigación en el área de las preferencias sobre el tamaño familiar, es determinar, para cualquier cultura dada, el rango de alternativas que se ha de considerar.

3.- La formación de una preferencia puede ser explícita, como sería el caso cuando el tema ha sido públicamente discutido y/o previamente pensado; o puede ser inocente y no explícita, como sería el caso cuando los patrones culturales o características individuales hacen poco probable la discusión y consideraciones privadas. Si la posibilidad de limitar la fecundidad es desconocida, los individuos generalmente no habían pensado explícitamente acerca de las ventajas y desventajas de familias grandes y pequeñas. Al preguntárseles sobre sus preferencias, con frecuencia pueden contestar, "no podría decir", "el número que Dios mande" o un número que refleja el tamaño típico de familia en su comunidad. Si se les pregunta sobre las ventajas y desventajas de familias grandes y pequeñas, pueden tener grandes dificultades para contestar. En tales casos uno puede decir que la actitud es te

ma en cuestión parece no existir, en otras palabras el conocimiento o conciencia de lo que implican las diferencias en tamaño de familia, es baja.

4.- La formación de preferencias comprende la consideración de ventajas y desventajas entre alternativas. Cuando se elige una alternativa dada, la mezcla de ventajas y desventajas que están detrás de ella son generalmente consideradas como las "razones" o motivos para esa preferencia. La combinación neta de diversas ventajas y desventajas percibidas pueden plantearse como patrones de valencia. Los patrones de valencia no siempre producen claras preferencias. La conciencia sobre la compensación de ventajas y desventajas entre diversas alternativas puede producir ambivalencia.

Los datos empíricos presentados en este trabajo se refieren a mediciones y relaciones entre tamaño: preferencias, rango de alternativas, niveles de conciencia, patrones de valencias y motivos. La metodología comprende estos pasos. Primero, se obtiene una estimación del rango de alternativas para las mujeres rurales en Latinoamérica, analizando el número de hijos que las mujeres en las cuatro muestras piensan que constituyen familias "grandes" y "pequeñas". En segundo lugar, se analizan las actitudes hacia estos dos extremos para determinar si estas mujeres rurales están concientes de lo que implican las diferencias en tamaño de familia. Tercero, se analizan los patrones de actitudes hacia familias grandes y pequeñas para determinar si los patrones de actitudes hacia familias grandes y pequeñas para determinar si los patrones generales de valencia tienden a favorecer familias grandes, pequeñas o, en cierta medida, ambas. Un cuarto paso comprende la comparación de dos medidas diferentes de preferencia de tamaño familiar, para determinar su confiabilidad y para determinar si el concepto de ambivalencia ayuda a explicar las incongruencias entre ellas. Finalmente se hace un análisis de "razones" que favorecen tanto familias grandes como pequeñas, para determinar en que medida los motivos específicos están más relacionados a las preferencias por familias pequeñas que por familias grandes.

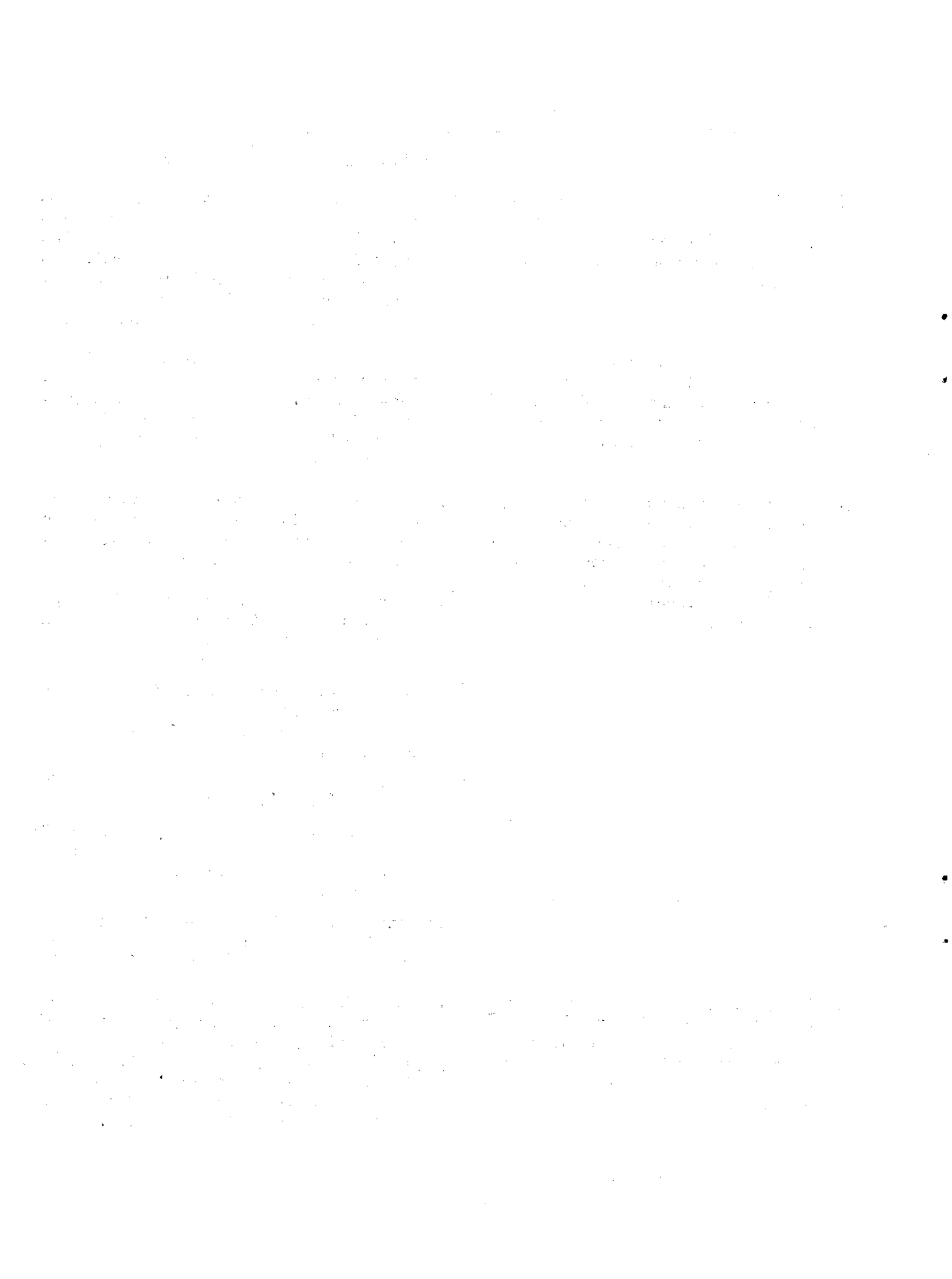
La relación entre las características seleccionadas del modelo general de actitudes hacia el tamaño de familia discutidas anteriormente, algunas de las mediciones específicas y la metodología general de investigación empleada, están delineadas en la carta N° 1.

Carta N° 1. Un modelo de actitudes sobre el tamaño de la familia

Modelo General

Mediciones y supuestos empíricos.

- | | |
|--|--|
| <p>1. El rango de alternativas considerado en el tamaño de la familia variará de acuerdo a las circunstancias sociales y culturales.</p> <p>2. La conciencia de ventajas y/o desventajas de las familias de diferentes tamaño también variará de acuerdo a las circunstancias sociales y culturales.</p> <p>3. Cualquiera ventaja y/o desventaja que se observe en las diversas familias, será concientemente equilibrada, las unas contra las otras, para determinar un distintivo patrón de valencia en el tamaño de la familia.</p> <p>4. Las preferencias numéricas en tamaño de la familia estarán determinadas por los patrones de valencia con respecto a las alternativas percibidas en el tamaño de la familia.</p> | <p>1. Los límites superior e inferior, comúnmente percibidos, del rango de alternativas en un ambiente cultural específico, tal como América Latina rural, puede estimarse a partir de las opiniones sobre el número de hijos que constituyen familias "grandes" y "pequeñas".</p> <p>2. Una medición de la conciencia de las implicaciones de las familias de diferente tamaño, esta en si las encuestadas veían o no características "buenas" o "malas" en las familias "grandes" o "pequeñas".</p> <p>3. Las ventajas y desventajas observadas en las familias "grandes" y "pequeñas" se combinarán para formar los siguientes 5 patrones de valencia:</p> <ul style="list-style-type: none"> (i) Claramente inclinado hacia familias pequeñas : las familias pequeñas, tienen ventajas solamente las familias grandes tienen sólo desventajas. (ii) Parcialmente inclinado hacia pequeñas: cierta ambivalencia pero las familias pequeñas parecen tener más ventajas relativas. (iii) Ambivalente: las ventajas y desventajas se equilibran mutuamente. (iv) Parcialmente inclinado hacia "grandes": alguna ambivalencia, pero las familias grandes parecen tener más ventajas relativas. (v) Claramente inclinado hacia "grandes": las "pequeñas" tienen solo desventajas; las grandes tienen ventajas únicamente. <p>4. Una mujer que esté claramente inclinada a favor de una familia pequeña tenderá a preferir el número de hijos que ella cree que constituye una familia pequeña. Una mujer ambivalente preferirá un número intermedio entre sus definiciones de familia "grande" y "pequeña".</p> |
|--|--|



Intercalar aquí carta N° 1

LA MUESTRA

Los datos de este estudio provienen de una encuesta de fecundidad rural coordinada por el Centro Latinoamericano de Demografía (CELADE) en cuatro países Latinoamericanos (Costa Rica, México, Colombia y Perú) entre 1968 y 1969 ³/₄. Esta encuesta fue diseñada para que fuera representativa de todas las mujeres entre 15 y 49 años de edad en las áreas rurales y urbanas pequeñas de estos cuatro países. Se hizo una muestra de entre 2.100 a 3.000 mujeres en cada país. Se definieron las áreas rurales, incluyendo villorrios de menos de 2.500 habitantes y población dispersas en granjas. Las áreas urbanas pequeñas fueron definidas como localidades de entre 2.500 a 20.000 habitantes. Las áreas rurales y urbanas pequeñas muestreadas contenían juntas, alrededor de la mitad de la población en los cuatro países estudiados. En el presente análisis consideramos solamente mujeres actualmente en unión, ya que probablemente, para estas mujeres la planificación de la natalidad y las preferencias en tamaño de familia son temas particularmente significativos.

CARACTERISTICAS DE LAS MUJERES ACTUALMENTE EN UNION.

Las características de la planificación familiar y socio-económica de las mujeres, varía substancialmente de una nación a otra, reflejando las diferencias generales en su desarrollo rural. Como se puede apreciar en el cuadro N° 1, instituciones (escuelas), y servicios modernos (electricidad,

agua potable), han logrado una gran penetración en los pequeños sectores urbanos y rurales de Costa Rica, y la menor penetración en estos mismos sectores en Perú, Colombia y México ocupando las posiciones intermedias. El porcentaje que conoce por lo menos un método de control de la natalidad, y el porcentaje que nunca ha usado un método de control, generalmente siguen el patrón de diferencias educacionales, estando Costa Rica mucho más avanzado en la divulgación de conocimientos y prácticas anticonceptivas, seguido por Colombia, México y Perú en ese orden.

Intercalar aquí cuadro N° 1

7
↓
Los niveles de uso de anticonceptivos son bastante bajos (rango 34% a 11%). En Costa Rica más de la mitad de las mujeres han discutido el tema del tamaño familiar o anticonceptivos con sus maridos; en Perú, sólo el 19% de las mujeres han discutido el uso de anticonceptivos con sus maridos. Aunque estas mujeres, en promedio no han completado todavía sus años fecundos, el número de hijos tenidos es alto en los cuatro países (fluctuando de 4,8 en Perú a 5,3 en Costa Rica y México).

MEDICIONES DE ACTITUDES HACIA EL TAMAÑO DE LA FAMILIA.

1.- Rango de Alternativas. A comienzos de la entrevista, se les preguntaba a los encuestados: "Hay familias grandes y familias chicas ¿Verdad? ¿Con cuántos hijos una familia es grande?,... es pequeña?".

Se instruía a los encuestadores para insistir en una respuesta concreta. El número promedio de hijos para familias grandes y pequeñas, señalado por las encuestadas en cada uno de los cuatro países, se observa en el cuadro N° 1.

Cuadro N° 1

CARACTERISTICAS SELECCIONADAS Y ACTITUDES HACIA EL TAMAÑO DE LA FAMILIA DE LAS MUJERES ACTUALMENTE EN UNION EN LAS AREAS RURALES Y URBANAS PEQUEÑAS DE CUATRO PAISES LATINOAMERICANOS

	Costa Rica	Colombia	México	Perú	Los 4 países
Número de mujeres casadas muestreadas	1332	1707	1934	1738	6711
CARACTERISTICAS DE LA MUESTRA					
a. Porcentaje con alguna escolaridad	82	73	62	51	66
b. Porcentaje con electricidad en sus hogares	41	29	41	20	33
c. Porcentaje con agua potable	59	32	21	12	29
d. Porcentaje con radioreceptor	77	66	74	38	63
e. Porcentaje que conoce por lo menos un método de control de la natalidad	67	39	35	19	38
f. Porcentaje que alguna vez ha usado un método de control de la natalidad	34	19	10	11	17
g. Porcentaje que alguna vez ha conversado con el marido acerca del uso de anticonceptivos	64	43	28	19	36
h. Porcentaje que alguna vez ha conversado con el marido sobre el número de hijos que desean.	52	34	43	40	42
i. Número medio de hijos nacidos vivos entre todas las mujeres en unión de 15 a 49 años	5.3	5.2	5.3	4.8	5.2

ACTITUDES HACIA EL TAMAÑO DE LA FAMILIA

Tamaño de familias "grandes" y "pequeñas".

a. Definición media de una familia "grande"	10.7	10.4	11.4	9.5	10.5
b. Definición media de una familia "pequeña"	3.4	3.2	3.9	3.1	3.5

(continúa)

Cuadro N° 1 (Continuación)

	Costa Rica	Colombia	México	Perú	Los 4 países
<u>Ventajas de las familias "grandes" y "pequeñas".</u>					
Porcentaje que ven algunas:					
a. <u>Ventajas</u> en familias " <u>grandes</u> "	76	83	78	72	77
b. <u>Desventajas</u> en familias " <u>grandes</u> "	95	88	82	63	81
c. <u>Ventajas</u> en familias " <u>pequeñas</u> "	95	95	92	76	89
d. <u>Desventajas</u> en familias " <u>pequeñas</u> "	39	42	37	33	38
<u>Preferencias</u>					
a. ¿Cuál le gusta más: una familia pequeña, una grande, o le dá lo mismo?					
- pequeña	57	58	57	59	58
- grande	10	14	20	17	16
- sin importancia	33	28	23	24	26
Total	<u>100</u>	<u>100</u>	<u>100</u>	<u>100</u>	<u>100</u>
b. "El mejor número" de hijos que pueda tener una mujer (promedio)	4.8	4.6	6.0	4.9	5.1
c. Porcentaje que no desea más hijos	45	59	43	56	51

Fuente : Encuesta Pecal-Rural de todas las mujeres de 15 a 49 años en las áreas rurales y urbanas pequeñas (con población de menos de 20.000 hbs.) de Colombia, Costa Rica, México y Perú, 1969.

Los porcentajes se han aproximado al entero más cercano para su presentación.

2.- Conciencia. Con respecto a sus propias definiciones de familias grandes y pequeñas, se le pedía a la encuestada que indicara las ventajas y desventajas que ella veía en cada una. Se les hacía cuatro preguntas no seguidas para cubrir separadamente las características buenas y malas de las familias grandes y pequeñas, respectivamente. Todas ellas seguían este formato: "Para qué es bueno (malo) tener una familia grande (pequeña)?" Tal como lo indica el cuadro N° 1 una alta proporción de encuestadas en todos los países no veían ninguna desventaja y muchas ventajas en las familias pequeñas. Sin embargo, la mayoría de las encuestadas también veían ventajas y desventajas en las familias grandes, indicando actitudes ambivalentes. Cuando se daban ventajas y desventajas específicas, se codificaban bajo una compleja clasificación de razones, un resumen de las cuales será discutido más adelante.

3.- Preferencias. Se reunieron tres mediciones diferentes de preferencias en tamaño de familia.

- (a) Elección entre alternativas fijas. Después de haber señalado las ventajas y desventajas de las familias grandes y pequeñas, se le preguntaba a la mujer cuál de éstas prefería tener. Esto puede que haya sido difícil de responder ya que la elección era a menudo entre dos alternativas igualmente indeseables, - siendo la familia "pequeña" quizás demasiado pequeña, y la "grande", demasiado grande. Otras encuestadas puede que hayan encontrado ambos tamaños de familia igualmente deseables. Otras, aún, puede que hayan considerado todo el asunto como sin importancia. Por estas razones una alta proporción - entre un cuarto y un tercio de las encuestadas - dijo que no podrían elegir entre las dos alternativas. Sin embargo, más de la mitad (entre el 57 y 59 por ciento) de las mujeres en cada país eligió la familia pequeña. Sólo una pequeña proporción (entre el 10 y el 20 por ciento) en cada país eligió la familia grande.
- (b) El "mejor" número de hijos. Al comienzo mismo de la entrevista, se les preguntaba a las encuestadas: "¿Cuántos hijos es bueno (es mejor) que una mujer tenga?". Se incluyeron instrucciones específicas para obtener una respuesta numérica; por ejemplo, si la mujer contestaba "los que vengan" o "los que Dios mande" se instruyó al encuestador para seguir indagando con preguntas como "¿Cuántos hijos es bue-

no que Dios mande?"; de esta manera las así llamadas respuestas vagas se redujeron al 5% o menos en cada muestra. El ideal medido por esta pregunta se refiere al "mejor número que puede tener una mujer", no el número que la encuestada pueda querer, por lo tanto puede ser interpretado simplemente como el punto de vista de las encuestadas sobre el número culturalmente apropiado de hijos. Como se observa en el cuadro número 1, el número medio considerado ideal es alto, va riando de 4,6 (en Colombia), a 6,0 (en México).

- (c) Deseo de hijos adicionales. Sólo una pregunta en la entrevista se refiere directamente a las propias preferencias inmediatas de las encuestadas sobre tamaño familiar. Después de varias preguntas sobre experiencias previas de parto y conocimiento anticonceptivo, se les preguntaba a las encuestadas: "¿Quiere tener más hijos?" "¿Cuántos más?". Como se observa en el cuadro N° 1, una proporción moderadamente alta (entre 43 y 59%) en todos los países respondió que no deseaba más hijos.

A N A L I S I S

Rango de Alternativas y Preferencias.

El significado de la elección forzada de preferencia entre familia "pequeña" y "grande" no aparece inmediatamente claro, ya que puede depender de la definición que la encuestada dé a "pequeña" y "grande". Por ejemplo, aquellas que prefieren una familia "grande" pueden hacerlo porque definen "grande" como un número relativamente pequeño, o porque definen "pequeña" tan pequeña que resulta bastante indeseable. Alternativamente, la definición de "grande" y "pequeña" puede ser constante en una cultura dada, y aquellas que prefieran una familia grande pueden tener definiciones similares a aquellas que prefieren una familia pequeña. En este caso, las preferencias medi-

rían diferencias importantes en actitudes hacia el tamaño de familia. Los datos en el Cuadro N° 2 apoyan esta última hipótesis. Considerando a todas las encuestadas de los cuatro países en conjunto, el número medio de hijos para familias grandes y pequeñas no varía grandemente por preferencia de tamaño familiar. Si algo hay es una leve tendencia de aquellas que prefieren familias grandes a definir grandes como constando de más hijos (11.1 en promedio) que aquellas que prefieren familias pequeñas ("grande", definida como 10,2 hijos promedio).

Intercalar Cuadro N° 2.

El promedio de "mejor" número de hijos que pueda tener una mujer varía directamente por preferencia, es así que aquellas que prefieren familias pequeñas tienen la más baja definición de "mejor" (4,6 hijos), mientras que aquellas que prefieren familias grandes tienen las más altas (6,3 hijos). Es de interés señalar que aquellas que no pudieron señalar una preferencia parecen estar en un grupo intermedio cuyo "mejor" número (5,6 hijos) cae entre los dos extremos.

La elección de un "mejor" número de hijos se hace presumiblemente dentro de un rango de posibles tamaños de familia de "pequeña" a "grande". De esta manera, las definiciones de qué número de hijos constituyen las familias "grandes" y "pequeñas", puede determinar en parte "el mejor" número de hijos. El diagrama N° 2 apoya esta hipótesis, pero también indica que esto da sólo una explicación parcial de la variación en la preferencia. Al considerar todas las mujeres encuestadas en conjunto, a medida que el número considerado como el "mejor" aumenta, hay una leve tendencia a que las definiciones de "pequeña" y "grande" aumenten también. La variación en las definiciones es mucho menor que las variaciones en el "mejor" número, y los coeficientes de correlación entre estas variables no es alto; "el mejor" número y familia

"grande" se correlacionan a $r=.23$ ($p.<.01$), y "el mejor" número y familia "pequeña" se correlacionan a $r=.25$ ($p.<.01$), con una correlación múltiple de tanto "pequeña" como "grande" sobre "mejor" de $R=.30$. Es así que, parecería justo concluir que las definiciones o ideales se determinan mutuamente solo en parte. Las definiciones son relativamente constantes para aquella gente con ideales distintos, por lo tanto otros factores, diferentes de las definiciones, son aparentemente responsables de la amplia variación de ideales dentro de las definiciones relativamente constantes.

Insertar aquí Diagrama N° 1

Conciencia y Valencia.

Las cuatro preguntas sobre ventajas y desventajas de familias "grandes" y "pequeñas", nos permiten distinguir dos dimensiones conceptualmente independientes de actitudes hacia el tamaño de la familia: conciencia y patrón de valencia. La conciencia, en nuestros datos, puede fluctuar entre alta y baja, de acuerdo al número total de preguntas en las cuales tanto las ventajas como las desventajas están explícitamente señaladas. Cuando se señalan menos de dos ventajas y/o desventajas, la conciencia es "baja"; cuando se señalan 2 o más, la conciencia es "alta" 4/. La segunda dimensión es la valencia hacia familias pequeñas y grandes, sugeridas por el patrón general de respuestas a las cuatro preguntas de ventajas y desventajas. Las categorías de definiciones siguen aquellas dadas en el diagrama N° 1.

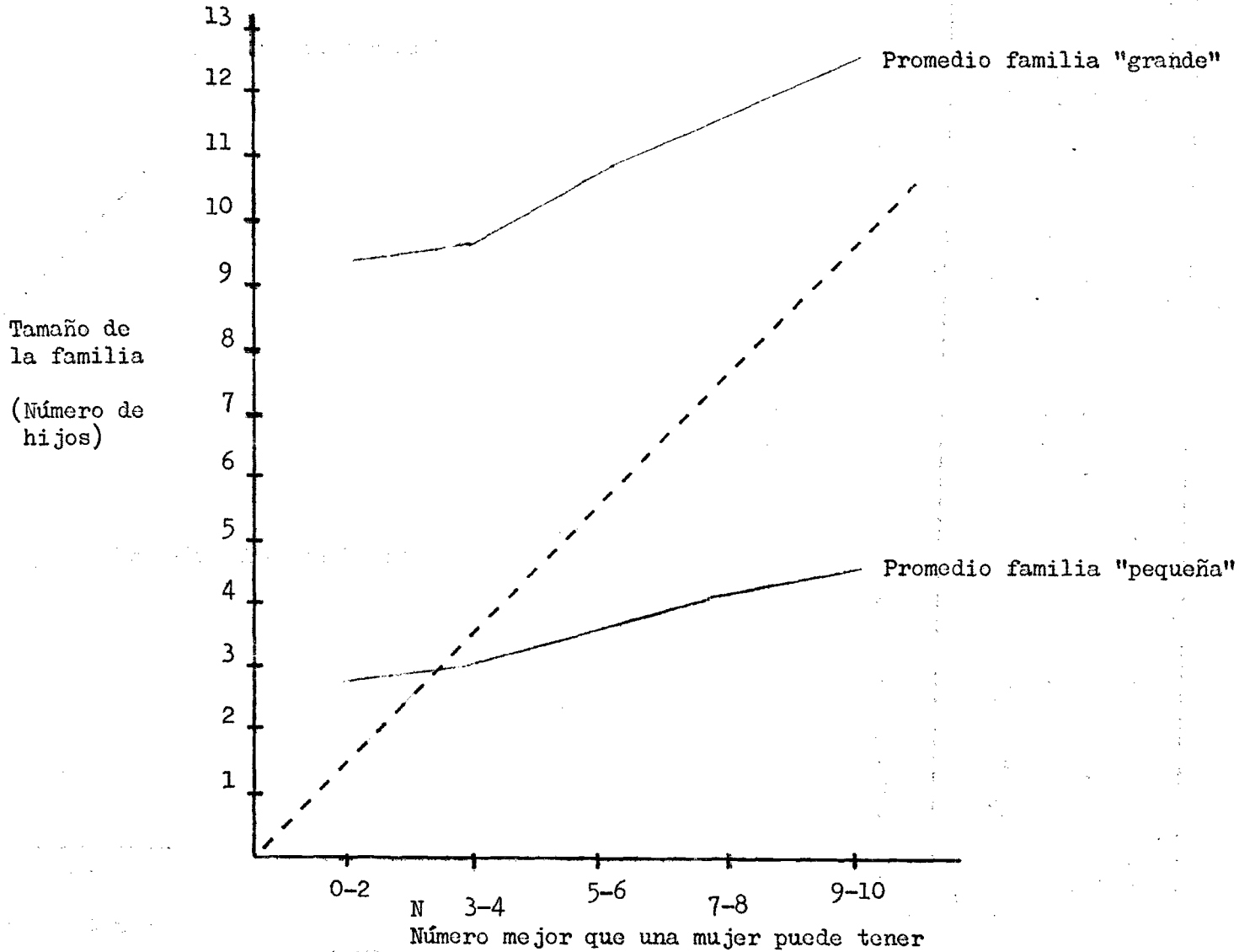
Las escalas para medir la conciencia y la valencia se hicieron recodificando las respuestas a las cuatro preguntas de "motivos" en dos categorías: "sí" (indicando que alguna ventaja o desventaja ha sido explícitamente señalada), y "no" (indicando que ninguna ventaja o desventaja ha sido explícitamente señalada). Dado que hay cuatro preguntas distintas, resulta un total de 16 posibles combinaciones diferentes. Cada combinación puede ser

Cuadro N° 2. Número promedio de hijos en las definiciones de familia "pequeña", "grande" y "mejor", por preferencias hacia "pequeñas" o "grandes"

PREFERENCIAS DE LAS ENCUESTADAS				
	Familia pequeña	Grande o pequeña no importa	Familia grande	Todas las encuestadas
Número promedio de hijos en :				
- Familia "pequeña"	3.4	3.6	3.5	3.5
- Familia "grande"	10.2	10.9	11.1	10.5
- La "mejor" familia	4.6	5.6	6.3	5.1

FUENTE : Ver Cuadro N° 1.

Diagrama 1. Tamaño promedio de familias "pequeñas" y de familias "grandes" por el "numero mejor" de hijos que una mujer puede tener.

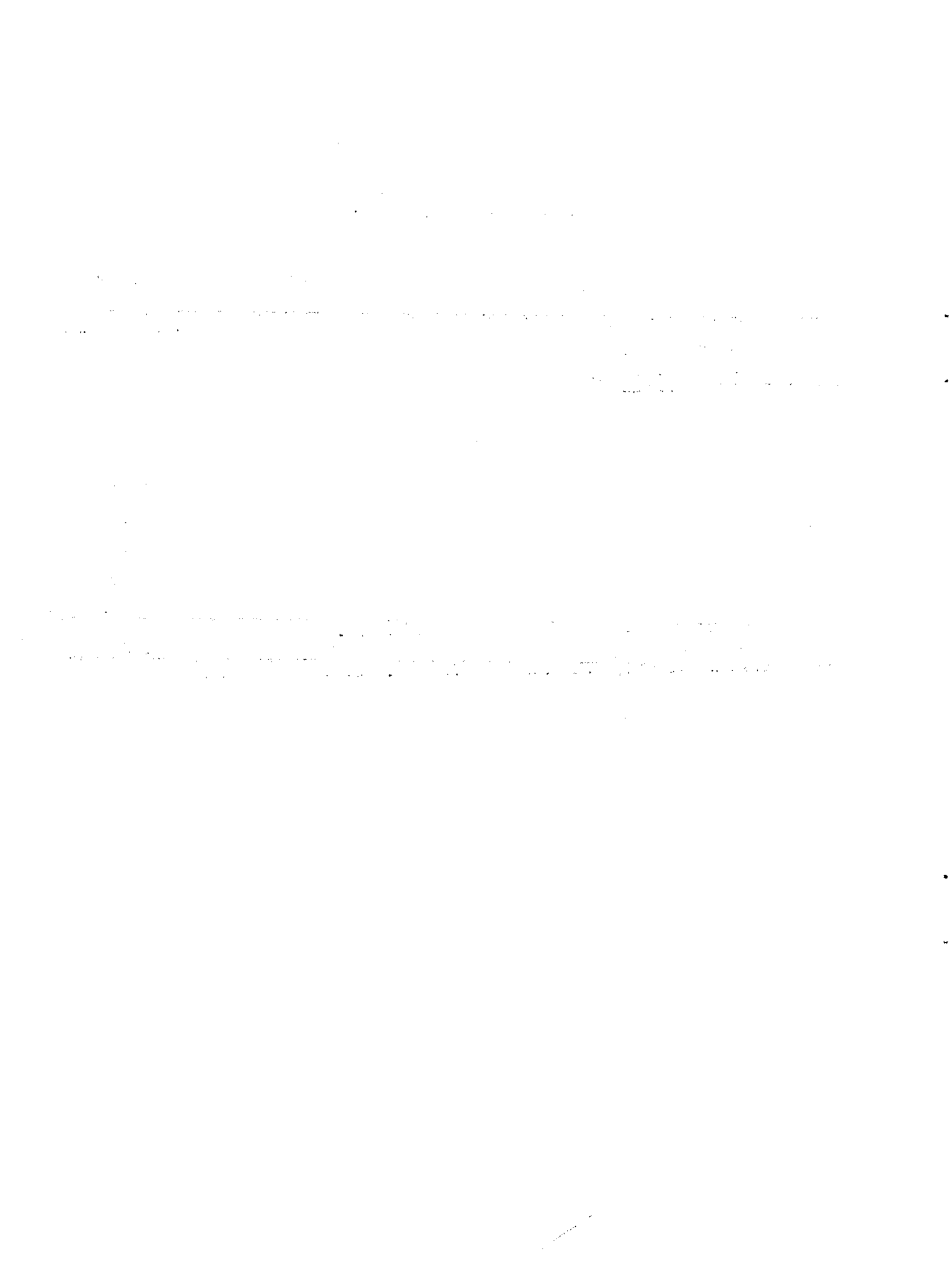


(Fuente: ver cuadro 1)

(DATOS PARA EL DIAGRAMA N° 1)

TAMAÑO MEDIO DE FAMILIA

	N° de casos	"pequeña"	"grande"
<u>El mejor número que pueda tener una mujer</u>			
0 - 2	732	2.8	9.4
3 - 4	2 408	3.0	9.7
5 - 6	1 956	3.6	10.8
7 - 8	500	4.2	11.7
9 - 10	394	4.6	12.6
11 y más	308	4.4	12.4
<hr/>			
Los que Dios mande	168	3.8	12.6
<hr/>			
TOTAL	6 466	3.5	10.5



considerada como un patrón único de actitud, que resume una estructura más compleja de actitudes que las que podrían ser fácilmente obtenidas de una sola pregunta.

Intercalar aquí Cuadro N° 3

El cuadro N° 3 muestra los 16 patrones distintos de actitudes y la proporción de encuestadas que caen en cada patrón. [Los patrones se agrupan en las 5 categorías de valencias.] Dentro de las categorías de valencia, los diversos patrones están en orden descendente de acuerdo a su nivel de conciencia. El Cuadro N° 3 también muestra la relación de cada patrón a la elección forzada entre "grande" y "pequeña", y a la definición de "el mejor número" de hijos que puede tener una mujer. Los siguientes aspectos de este cuadro, sobresalen como particularmente relevantes para la comprensión de las actitudes hacia el tamaño de la familia en Latinoamérica rural:

- 1.- El patrón de respuesta más frecuente (32% del total) 5/ es aquel en el cual las ventajas y desventajas de la familia pequeña están señaladas (patrón 3 Cuadro N° 3). Este sólo patrón corresponde a más de cuatro quintos de todas las encuestadas que entran en la categoría de valencias parcialmente inclinadas hacia "pequeña" y cerca de dos tercios de todas las encuestadas que están parcial o fuertemente inclinadas hacia familias pequeñas. Es así que, aún entre aquellas cuya combinación de ventajas percibidas tienden a sustentar preferencias por una familia pequeña, hay una extensa conciencia de que las familias grandes, con un promedio de 10 a 12 niños, también tienen sus ventajas.
- 2.- El segundo patrón más frecuente (23% de todas las encuestadas) es aquel en el cual las ventajas y desventajas tanto de familias grandes como de las pequeñas fueron señaladas, (patrón N° 6). Este patrón es el más importante entre todos aquellos que entran en la categoría de ambivalentes. Debido en gran parte a la alta proporción en este patrón, un total del 40% de la muestra cae en la categoría de ambivalentes. En América Latina

rural, las actitudes ambivalentes aparecerían como característica central en las actitudes hacia el tamaño de la familia.

- 3.- Sólo una pequeña proporción (2%) de la muestra total cae en la categoría de más baja conciencia, donde no fueron señaladas ventajas o desventajas tanto de familias grandes como de pequeñas (patrón N° 11). Otro 11% cae dentro de los patrones donde sólo se señala una ventaja o desventaja (suma de los patrones 4, 5, 8, 9, 14, y 15).

En total el 87% de la muestra señaló 2 o más ventajas y/o desventajas concretas. Es así que la gran mayoría de las encuestadas están por lo menos concientes de ciertas implicaciones de las diferencias extremas en el tamaño de la familia.

- 4.- Sólo el 7% cae en las categorías de valencias parcialmente inclinadas hacia familias grandes. Es así que, a pesar de la considerable ambivalencia sobre el tema, menos del 10% del total están inclinadas hacia ese tipo de familias.

- 5.- Existe una alta pero no perfecta asociación entre el patrón de valencia y las preferencias en el tamaño de la familia. A medida que uno se mueve a través del continuo de valencias de fuertemente inclinada hacia pequeñas hasta fuertemente inclinadas hacia grandes, tanto la proporción que elige una "familia pequeña", como la proporción que define el "mejor" número como 4 o menos hijos declinan en forma lineal. El 85% de los de la categoría de valencia de fuertemente inclinados hacia familia pequeña escogieron una familia pequeña en la pregunta de elección forzada; a pesar de la lógica de sus respuestas previas, el 15% restante declaró que o no podían elegir o que preferían una familia grande. En el otro extremo del continuo de valencia, 11% de aquellas encuestadas cuyos patrones de actitudes indicaban una gran inclinación hacia familias grandes, eligieron, sin embargo, una pequeña. La proporción en la categoría ambivalente de valencias, que prefirieron familias pequeñas (46%), está cerca del punto medio entre las preferencias por familias pequeñas en los extremos del continuo de valencias (es decir, está cerca del punto medio entre 86% y 11%).

Aunque el rango de variación en el porcentaje que define el "mejor"

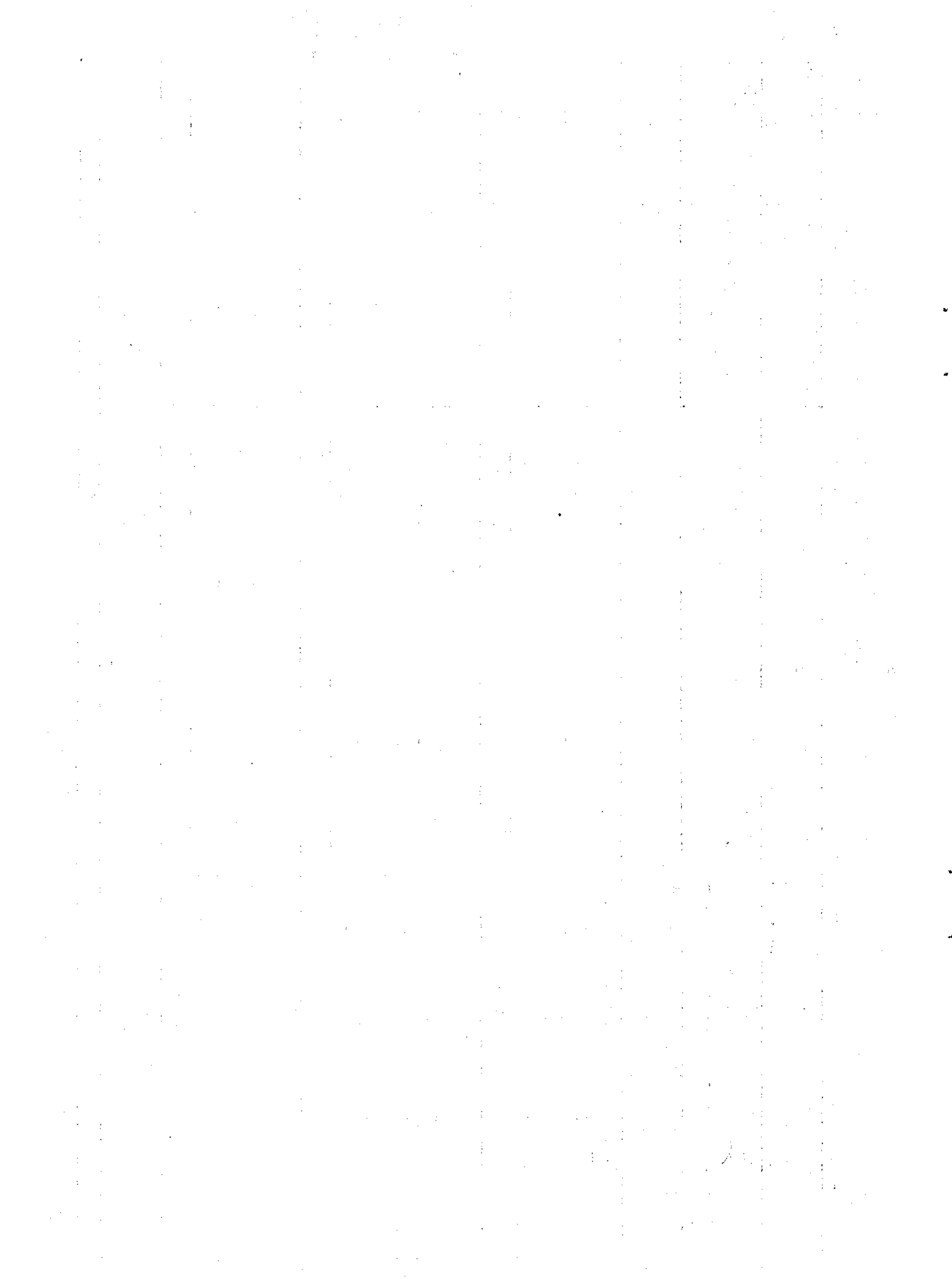
Cuadro 3

16 PAUTAS DIFERENTES DE ACTITUDES HACIA EL TAMAÑO DE LA FAMILIA, SU DISTRIBUCION (POR PAIS) Y PREFERENCIAS DE TAMAÑO DE LA FAMILIA E IDEALES NUMERICOS ASOCIADOS CON ELLOS

16 pautas de actitudes agrupadas por Categoría de Valencia					Distribución de las entrevistadas por país					Selección del tamaño de la familia	Preferencias del tamaño de la familia
Familias grandes tienen:		Familias pequeñas tienen:			Costa Rica	Colombia	México	Perú	Total	% que eligió familia "pequeña"	% que definió "mejor número" con 4 ó menos hijos
Venta- jas	Desventa- jas	Venta- jas	Desventa- jas	%	%	%	%	% N° de casos			
INCLINACION FUERTE HACIA FAMILIA PEQUEÑA											
1.	No	Sí	Sí	No	19	12	14	13	14 (941)	85	60
INCLINACION PARCIAL HACIA FAM. PEQUEÑA											
2.	No	Sí	Sí	Sí	4	3	4	3	3 (218)	77	60
3.	Sí	Sí	Sí	No	32	37	35	23	32 (2114)	66	49
4.	No	No	Sí	No	1	1	1	1	1 (91)	71	51
5.	No	Sí	No	No	-	-	-	3	- (35)	-	-
Sub-total					37	41	40	30	37 (2458)	67	49
AMBIVALENTE											
6.	Sí	Sí	Sí	Sí	32	34	27	19	28 (1850)	48	47
7.	No	No	Sí	Sí	-	-	-	-	- (8)	-	-
8.	No	Sí	No	Sí	-	-	-	-	- (11)	-	-
9.	Sí	No	Sí	No	7	6	9	11	8 (533)	41	36
0.	Sí	Sí	No	No	1	1	-	2	1 (75)	35	37
1.	No	No	No	No	-	1	2	7	2 (151)	52	30
Sub-total					40	42	38	40	40 (2628)	46	43
INCLINACION PARCIAL HACIA FAM. GRANDE											
2.	Sí	No	Sí	Sí	2	3	3	5	3 (212)	25	35
3.	Sí	Sí	No	Sí	1	1	1	2	1 (79)	23	32
4.	No	No	No	Sí	-	-	-	-	- (10)	-	-
5.	Sí	No	No	No	-	1	2	7	3 (179)	29	33
Sub-total					3	5	6	14	7 (480)	26	33
INCLINACION FUERTE HACIA FAMILIA GRANDE											
6.	Sí	No	No	Sí	1	1	1	4	2 (127)	11	24
TOTAL DE MUESTRA					100	100	100	100	100 (6634) ^{a/}	58	47

Fuente: Ver Tabla 1. Todos los porcentajes están redondeados hacia el entero.

^{a/} Excluye 77 entrevistadas que no respondieron a la pregunta sobre "N° ideal de hijo para una mujer".



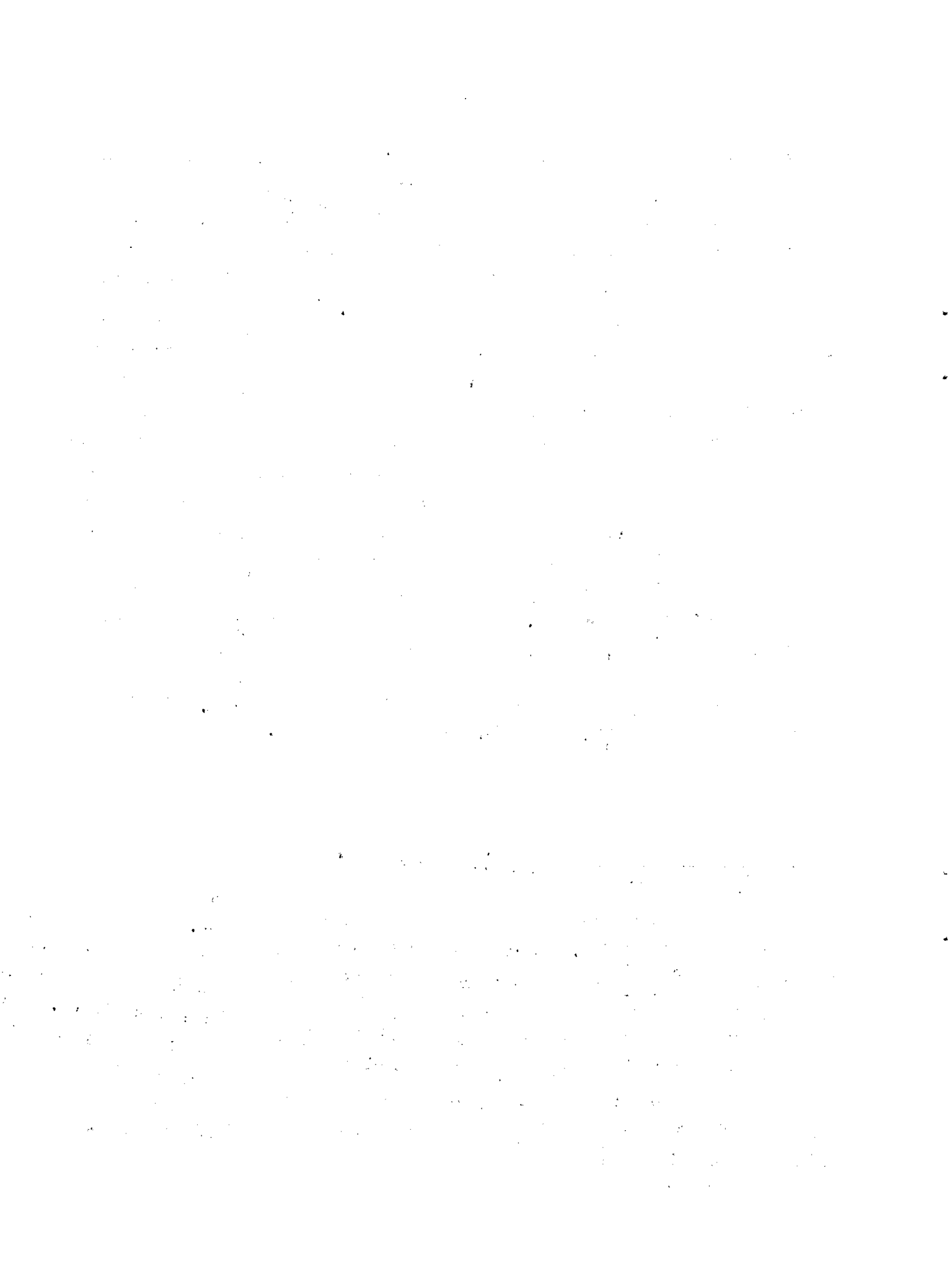
número como 4 hijos o menos, (24% a 60%), no es tan grande como el rango de variación del porcentaje que eligió la familia "pequeña" (11% a 85%), sigue, sin embargo, el mismo patrón en relación a la valencia. Podemos concluir que, como se esperaba, las actitudes hacia los extremos polares en el rango de alternativas están estrechamente relacionadas a las preferencias sobre el tamaño de la familia.

- 6.- Los niveles de conciencia no son indicadores independientes de valencia hacia familias grandes y pequeñas. La ausencia de conocimiento de una ventaja o desventaja es equivalente a la conciencia tanto de ventajas como de desventajas - ambas son actitudes "ligadas" que conducen a preferencias intermedias. Para tomar el ejemplo más extremo, las encuestadas que indicaron no conocer ventajas ni desventajas en las cuatro preguntas tienen casi el mismo nivel de preferencia hacia familias pequeñas que aquellas que señalaron explícitamente ventajas y desventajas en las cuatro preguntas (52% y 48% respectivamente prefirieron una familia pequeña). Una elección de tamaño de familia intermedio puede surgir de un conocimiento contrapesado, o a través de una falta de conciencia.

Estos puntos corresponden muy de cerca al modelo de preferencias en tamaños de familias delineados en el diagrama N° 1.

El Deseo de Aprender Sobre Control de la Natalidad.

El 60% de las mujeres en la muestra declararon que no deseaban hijos adicionales más allá del número que ya habían tenido. Siendo esto una declaración realmente seria acerca de la motivación sobre el tamaño de su familia, uno puede concluir que las mujeres que no conocen métodos de control de la natalidad estarían bastante interesadas en aprender sobre ellos. Esto no parece ser el caso en una proporción substancial de estas mujeres. Tal como lo indica el cuadro N° 6, de aquellas encuestadas que no deseaban más hijos, y que no conocían ningún método de control de la natalidad, 44% no mostró ningún interés en aprender sobre control de la natalidad cuando se les



Cuadro N° 4

PORCENTAJE QUE NO DESEA APRENDER ACERCA DEL CONTROL DE LA NATALIDAD DE ENTRE LAS MUJERES QUE NO LO CONOCEN Y QUE NO DESEAN MAS HIJOS ADICIONALES; POR DIMENSION DE VALENCIA Y CONCIENCIA DE ACTITUDES HACIA EL TAMAÑO DE LA FAMILIA

	N° total de encuestadas	Porcentaje del total que no conocen métodos	Porcentaje del total que no desean más hijos	Porcentaje del total que no conocen métodos ni desean más hijos	De las que no conocen métodos y no desean más hijos, % que no desea aprender acerca del control de la nat.
<u>Categorías de Valencia</u>					
Fuerte inclinación hacia familias pequeñas	941	54	70	42	37
Inclinación parcial hacia familias pequeñas	2 458	60	62	40	39
Ambivalente (o conciencia cero)	2 628	58	56	33	49
Inclinación parcial hacia familias grandes	480	76	47	37	62
Fuerte inclinación hacia familias grandes	127	75	43	34	61
<u>Categorías de Conciencia</u>					
<u>ALTA</u>					
Contestaron todas las preguntas	1 850	50	51	50	42
Contestaron tres de cuatro	2 623	59	55	48	39
Contestaron dos de cuatro	1 695	64	59	40	46
Sub-total	6 168	58	55	46	42
<u>BAJA</u>					
Contestaron una de cuatro	315	82	61	39	55
No contestaron ninguna de las cuatro	151	85	57	30	81
Sub-total	466	83	60	36	63
TODAS LAS ENCUESTADAS	6 634	60	59	37	44

Fuente: Ver Cuadro N° 1. Todos los porcentajes fueron redondeados al entero más próximo.

1. The first part of the document discusses the importance of maintaining accurate records of all transactions and activities. It emphasizes that proper record-keeping is essential for ensuring transparency and accountability in financial operations. This section also highlights the role of internal controls in preventing fraud and errors.

2. The second part of the document focuses on the implementation of a robust risk management framework. It outlines the various risks that an organization may face, including financial, operational, and reputational risks. The document provides guidance on how to identify, assess, and mitigate these risks effectively.

3. The third part of the document addresses the need for continuous monitoring and reporting. It stresses that organizations should regularly review their financial performance and risk levels to ensure they remain aligned with their strategic objectives. This section also discusses the importance of clear communication and reporting mechanisms.

4. The fourth part of the document discusses the role of technology in enhancing financial management and risk control. It highlights how modern software solutions can streamline processes, improve data accuracy, and provide real-time insights into an organization's financial health.

5. The fifth and final part of the document provides a summary of the key findings and recommendations. It reiterates the importance of a proactive and integrated approach to financial management and risk control, and offers practical steps for organizations to implement these principles successfully.

caso de una minoría de encuestadas que fueron incapaces de nombrar una ventaja o desventaja en las cuatro preguntas de motivos. Una alta proporción (85%) de este grupo de "baja" conciencia, no tenían conocimientos de métodos de control de la natalidad, y una proporción intermedia (57%) no deseaban más hijos, de tal manera que 30% del grupo total no conocían ningún método, ni deseaban más hijos. De estas mujeres, el 81% declaró que no estaban interesadas en aprender acerca de anticonceptivos; esto a pesar de su deseo declarado de no tener más hijos.

El deseo por más hijos aparece como una clara medición de las preferencias personales. Está relacionada solo levemente con la definición de las encuestadas de "el mejor número de hijos" (Ver cuadro N° 5). El 50% de las mujeres que tenían 3 hijos o menos hijos que su "mejor número" declaró que no deseaban más. Esta proporción se eleva consistentemente, a medida que las mujeres tienen más hijos y se acercan a su definición de "el mejor número". Sin embargo, la baja correspondencia entre el deseo de tener más hijos y la definición de "el mejor número" entre las mujeres con menos hijos que su definición, proporciona mayor evidencia de que el deseo declarado de más hijos no puede ser tomado como un valor inmediato. Las definiciones generales de el mejor número, y los subyacentes patrones de valencia y conciencia hacia familias grandes y pequeñas, influyen todos en el deseo de tener más hijos. Todos estos deben ser considerados como parte de una estructura general de actitudes hacia el tamaño de la familia. El uso de cualquier indicador por si solo, proporciona solo una visión parcial y quizás errónea del complejo total de actitudes,

Intercalar Cuadro N° 5 por aquí.

Preferencias y Motivos.

Aquellas que prefieren familias grandes ; ven ventajas especiales a las familias grandes y desventajas en especial a las familias pequeñas, que otras encuestadas no ven ?. Una clasificación de ventajas y desventajas en particular observadas por las preferencias de las encuestadas en tamaño de familia (Cuadro N° 6) muestra que no hay relación clara entre sus "motivos" específicos y sus preferencias. Por ejemplo, la proporción que declaró ventajas "económicas" a la familia pequeña fue la misma para aquellas que preferían familia grande como para los que preferían familia pequeña (53% en ambos casos).

Intercalar Cuadro N° 6 por aquí

En otras instancias, hay pequeñas diferencias entre las respuestas de aquellas que prefieren familias grandes y las de aquellas que desean familias pequeñas, pero en ningún caso estas diferencias son superiores a 9 puntos en el porcentaje. A pesar de las preferencias, hay un considerable consenso de que las ventajas de la familia pequeña son económicas, y que los hijos en las familias pequeñas son mejor cuidados. De nuevo, a pesar de la preferencia, las ventajas de una familia grande son también predominantemente económicas, aunque el bienestar general de la familia (su fuerza, armonía, felicidad, compañerismo, prestigio, etc.) también son importantes. Entre la minoría (38%) que ve desventajas en las familias pequeñas, estas desventajas se expresaron primordialmente en términos de bienestar familiar, y en segundo lugar, en términos de "otras" desventajas tales como aquellas relacionadas a la salud de la madre o el padre, cumplimiento de valores tradicionales o religiosos, y el bienestar de la comunidad o de la sociedad como un todo. En resumen, las ventajas y desventajas específicas, señaladas por las encuestadas, no explican sus preferencias, mientras que el grado en que se señala alguna ventaja o desventaja forma una escala de valencias, que explica gran parte de las preferencias.

Cuadro N° 5. Porcentaje de encuestadas que no desea más hijos, según las diferencias entre el número de hijos que tienen, y el número que ellas estiman como el mejor que podría tener una mujer.

Encuestadas que :	N° de encuestadas	Porcentaje que no desea más hijos
- Tienen por lo menos 3 hijos menos que su número "mejor"	2229	49
- Tienen 2 hijos menos que su número "mejor"	823	52
- Tienen 1 hijo menos que su número "mejor"	791	73
- Tienen el número que ellas consideran como "el mejor"	1026	86
- Tienen 1 hijo más que su número "mejor"	434	89
- Tienen 2 hijos más que su número "mejor"	383	89
- Tienen por lo menos 3 hijos más que su número "mejor".	1042	96
Todas las encuestadas	6727	51

FUENTE : Ver Cuadro N° 1.

Todos los porcentajes han sido redondeados al entero más próximo.

Cuadro 6

VENTAJAS Y DESVENTAJAS ESPECIFICAS DE FAMILIAS "GRANDES" Y "PEQUEÑAS" POR PREFERENCIA DE TAMAÑO DE FAMILIA

	De estas preguntas contestadas, porcentaje que notaron:					Respuestas totales dadas	Porcentaje que no seña- laron ventajas (o desven- tajas), porque no vieron ninguna
	Niños (a)	Madre (b)	Familias en general (c)	Economía de la familia (d)	Otro (e)		
VENTAJAS DE UNA FAMILIA "PEQUEÑA"							
Preferencias de las encuestadas:							
-- pequeña	36	5	3	53	4	100	(6)
-- alguna/ninguna	33	8	5	50	4	100	(13)
-- grande	30	7	7	53	3	100	(21)
Todas las encuestadas	34	6	4	52	3	100	(10)
DESVENTAJAS DE UNA FAMILIA "PEQUE- ÑA"							
Preferencias de las encuestadas:							
-- pequeña	31	-	25	19	25	100	(70)
-- alguna/ninguna	19	-	35	15	31	100	(59)
-- grande	22	-	39	15	24	100	(39)
Todas las encuestadas	27	-	32	18	28	100	(62)
VENTAJAS DE UNA FAMILIA "GRANDE"							
Preferencias de las encuestadas:							
-- pequeña	14	-	20	51	15	100	(30)
-- alguna/ninguna	12	-	25	50	13	100	(14)
-- grande	13	-	30	43	14	100	(7)
Todas las encuestadas	13	-	24	49	14	100	(22)
DESVENTAJAS DE UNA FAMILIA "GRANDE"							
Preferencias de las encuestadas:							
-- pequeña	26	3	2	64	5	100	(13)
-- alguna/ninguna	31	2	4	54	9	100	(28)
-- grande	32	3	3	56	6	100	(31)
Todas las encuestadas	28	3	2	61	6	100	(20)

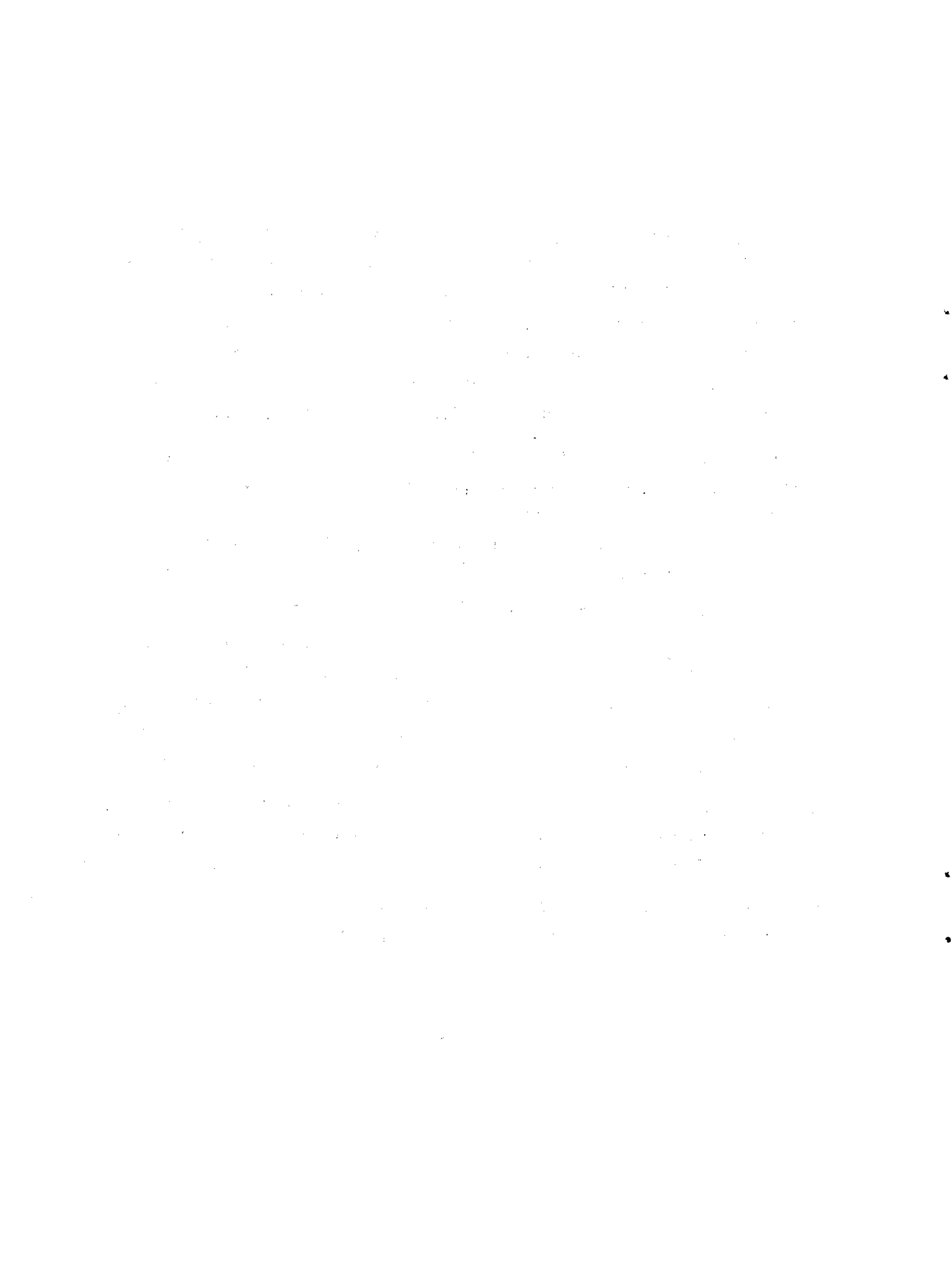
Fuente: Ver Cuadro 1. Todos los porcentajes han sido redondeados al entero más próximo.

(Ver notas en página siguiente)

Cuadro N° 6 (continuación)

NOTAS:

- a) Ventajas y desventajas que se centran en la felicidad de los hijos en relación a sus madres, amigos, familia, identidad personal y cuidado de la salud física y emocional. Por ejemplo algunas mujeres estimaban que el cuidado emocional era mejor en las familias pequeñas (la madre tiene más tiempo para compartir con cada uno) mientras otras estiman que tal tipo de cuidado era mejor en las familias grandes (los hijos eran parte de una fuerte y cálida unidad social, etc.)
- b) Ventajas y desventajas que se centran en la madre, su felicidad, tiempo libre, horas de trabajo, sentimientos de realización. Algunas encuestadas asociaban las familias pequeñas con más tiempo libre y menos trabajo. Otras encuestadas veían que el compartimiento de tareas en una familia grande (los hijos mayores cuidando de los chicos, etc.) contribuye al tiempo libre y felicidad de la madre.
- c) Ventaja y desventaja que se contran en la familia, su solidaridad, armonía, felicidad o prestigio, sin reconocimiento explícito de problemas o beneficios económicos que pueden estar asociados con ellos. Algunas encuestadas consideraban a las familias pequeñas más armoniosas, mientras que otras consideraban más armoniosas a las familias grandes.
- d) Ventajas y desventajas sobre la economía, sus costos (por escolaridad, vestimenta, cuidados) o sus beneficios (asistencia para lograr la incorporación al hogar de entradas extras, ayudas a los padres en su vejez).
- e) Otras ventajas y desventajas señaladas incluyen: necesidad religiosa y moral, complacer a los amigos o parientes, etc.



DISCUSION

Los temas metodológicos y conceptuales considerados en este trabajo, se combinan para proporcionar un cuadro más complejo de las actitudes hacia el tamaño de la familia, que del que se disponía hasta ahora.

En la parte metodológica, aparece claro que las preguntas directas sobre el número adicional de hijos deseado, o sobre "el mejor número de hijos que puede tener una mujer", solamente proporcionan medidas incompletas de las actitudes hacia el tamaño de la familia. Tomadas aisladamente, pueden conducir a conclusiones erróneas sobre la naturaleza de los motivos y actitudes hacia el tamaño de la familia. Su mayor limitación es la no consideración de la ambivalencia.

En América Latina rural, la gran mayoría de las mujeres continúa viendo algunas ventajas en las familias de 10 o más hijos. La ampliamente difundida existencia de patrones subyacentes de actitud que favorecen familias grandes, puede explicar por lo menos en parte el porque mujeres que declaran no desear más hijos también declaran no estar interesadas en conocer sobre el control de la natalidad. A pesar de la ambivalencia hacia las familias grandes, en promedio los patrones de actitud tienden a favorecer familias intermedias o pequeñas. Como resultado, el deseo declarado de no tener más hijos está enclavado, en parte, en los patrones subyacentes de actitudes y motivos. Pero estas ambivalencias subyacentes, también aparentes en los patrones subyacentes de actitud, quieren decir que los fundamentos motivacionales hacia familias pequeñas, no son muy firmes, y por lo tanto puede que no tengan ningún componente operacional fuerte.

Podemos concluir que el desarrollo de una correcta comprensión de las actitudes hacia el tamaño de la familia no es materia sólo de diseñar múltiples preguntas para asegurar la confiabilidad y validez de nuestras medidas, es también un problema de medir las múltiples dimensiones de las actitudes mismas. Las preguntas con relación a las ventajas y desventajas tanto de familias grandes como pequeñas parecen ser útiles para identificar algunos aspectos de la valencia y dimensiones sobresalientes en las actitudes hacia el tamaño de la familia.

Desde el punto de vista conceptual, los hallazgos de esta investigación apoyan un modelo de preferencias en cuanto al tamaño de la familia en el cual las definiciones culturales de las alternativas extremas (familias "grandes" y "pequeñas") y la conciencia de ventajas y desventajas de cada una, son elementos claves en el desarrollo de preferencias. Dentro del contexto de pueblos y granjas familiares aisladas, estudiado aquí, las definiciones de familia pequeña fluctúan de 3.1 a 3.9 hijos en promedio en los cuatro países, mientras que las definiciones de familia grande fluctúan de 9.5 a 11.4 hijos en promedio. Es de interés señalar que las definiciones de "pequeña" en muestra rural son similares a las definiciones de "número ideal" en las áreas metropolitanas de América Latina (ver Miró 1966). En relación al hecho que muchas de las encuestadas ven ventajas y desventajas tanto a las familias "grandes" como a las "pequeñas", ellas tienden a definir "el mejor número" de hijos como un número intermedio entre estos dos extremos polares. Como resultado, los ideales de tamaño de familia ("el mejor número" que puede tener una mujer) tienden a ser bastante altos, fluctuando de 4.8 a 5.3 hijos, en promedio, para las cuatro muestras. Estos ideales relativamente altos, se originan tanto de un rango de alternativas, culturalmente definidas, como de actitudes ambivalentes hacia las alternativas más extremas de este rango. Se debe señalar que si las mujeres rurales redujeran su fecundidad al nivel de estos ideales (aproximadamente 5 hijos por mujer), la población rural, bajo las condiciones actuales de mortalidad baja y en descenso en América Latina, posiblemente continuaría creciendo rápidamente, doblándose cada 30 años o menos. 6/

La medida en que la extensión de servicios modernos - salud, educación y servicios - tiendan a influenciar estos patrones de actitud, determinará posiblemente en gran parte los futuros patrones de fecundidad en América Latina rural.

#####

N O T A S

1. En el pasado reciente, América Latina tuvo las tasas de crecimiento de población más altas de cualquier área de importancia en el mundo. Sin embargo, como las enfermedades venéreas (y su efecto supresor de la fertilidad) y/o la mortalidad infantil han declinado en Africa y otras regiones del mundo, el crecimiento de la población y el número de niños sobrevivientes por familia en estas regiones han comenzado a aproximarse, aún a exceder en algunas ocasiones, los niveles de América Latina. Para una revisión de este tema, ver: United Nations Interim Report on Conditions and Trend in Fertility in the World, 1960 - 65. (Naciones Unidas, 1972).
2. Una reciente revisión de las tendencias de fecundidad en América Latina realizada por Conning (1972) señala que dos países (Costa Rica y Chile) han mostrado declinaciones de la fecundidad claramente establecidas en los años recientes. Otros 7 países (Brasil, Colombia, Cuba, Ecuador, Guatemala, Panamá y El Salvador) muestran alguna evidencia de descenso en la fecundidad: se requiere mayor información para delimitar con claridad la declinación en estos países. En los últimos años descensos particularmente rápidos se han observado en algunas ciudades tales como Bogotá, Colombia (ver Simmons y Cardona, 1972) y en la población de clase baja en ciudades como Santiago, Chile, (ver Faúndez, et al 1968).
3. Estas encuestas rurales se llevaron a cabo para complementar investigaciones comparativas previas en América Latina hechas por el Centro Latinoamericano de Demografía de las Naciones Unidas (CELADE) Santiago, Chile. La naturaleza acumulativa de esta encuesta ha sido discutida por Mertens (1970 parte 1 - 3) y algunos resultados preliminares de la etapa piloto de las encuestas rurales han sido comparadas con información urbana previamente reunida por Miró y Mertens (1968). Resultados generales seleccionados de encuestas urbanas anteriores pueden ser encontrados en Miró (1966).

4. La división entre "alta" y "baja" conciencia se basa en dos consideraciones. La primera es conceptual: cualquier nivel de conciencia que sea suficiente para producir un patrón de valencia que favorezca claramente las familias grandes o pequeñas, parecería estar mejor definida como "alta". Como se puede apreciar en el cuadro N. 3, la conciencia de dos ventajas y/o desventajas es suficiente para proporcionar tal patrón de valencia claramente dirigido. La segunda consideración es empírica. Análisis subsecuentes revelaron que las encuestadas que señalaron menos de dos ventajas y/o desventajas se diferenciaban relativamente de otras encuestadas en el tener niveles muy bajos de conocimiento anticonceptivo (ver cuadro N° 4) y niveles muy bajos de comunicación entre marido y mujer en asuntos de tamaño de la familia (no señalado en el cuadro).

5. Este y otros análisis en el trabajo tienden a ser enfocados en el conjunto de las cuatro muestras nacionales. Esto no debe ser tomado como una indicación de que los ambientes rurales en estos cuatro países son iguales - por el contrario tal como lo indica el cuadro N° 1 existen marcadas diferencias entre las zonas rurales de estos países con respecto a muchas variables sociales, económicas y de planificación familiar. Sin embargo, análisis separados por países de las relaciones entre las variables - por ejemplo la relación entre los patrones de valencia y las preferencias, mostró que hay similitud de un país a otro. El patrón general, para todos los países tomados en conjunto, parece expresar un buen resumen de estas relaciones.

6. Datos exactos sobre la proporción de mujeres que se casan, edad al casarse y de los "intervalos" entre partos, no están disponibles para América Latina; por lo tanto no es posible ningún cálculo preciso del impacto del número promedio de niños nacidos (de mujeres casadas), sobre la fecundidad actual. Sin embargo, si uno asume que el 90% de las mujeres se casa y que estas mujeres tienen en promedio 5 hijos cada una, la tasa total de fecundidad (TTF) en la población sería de 4.500 por 1.000 (ver Bogue, 1969, pp. 658 - 659). Usando las ecuaciones de re-

gresión de Bogué (1969, p. 661) se puede señalar que una TTF de 4.500 corresponde en general a una tasa bruta de natalidad de aproximadamente 32 por mil. Considerando los actuales bajos niveles de mortalidad en América Latina (tasa bruta de mortalidad de menos de 10 por mil en la mayoría de los países, ver OEA/OAS, 1972 cuadro 202 - 21) el crecimiento de la población estaría cerca o excediendo el nivel de 2.2% al año y el tamaño de esta población se doblaría aproximadamente cada 30 años o menos.

B I B L I O G R A F I A

- Bogue, Donald (1969), Principles of Demography, N.Y. John Wiley.
- Clarkson, F.E., Vogel, S.R., Broverman, I.K. and Broverman, D.M. (1970), "Family Size and Sex Role Sterotypes", Science, January, 390-392.
- Conning, Arthur M. (1972), "Latin American Fertility Trends and Influencing Factors". Document prepared for Session 5.2 of the General Conference of the International Union for the Scientific Study of Population, Liege, Belgium, 27 August to 1 Sept. 1973. Centro Latinoamericano de Demografía, Santiago, Chile, Mimeographed.
- Faundes-Latham, A., Rodríguez-Galant, and Avendaño-Portius, O. (1968), "Effects of a Family Planning Program on the Fertility of a Marginal Working Class Community in Santiago", Demography, 5:122-137.
- Flapan, J. (1969), "A Paradigm for the Analysis of Child-bearing Motivations of Married Women prior to Birth of the First Child". American Journal of Orthopsychiatry, 39, 402-417.
- Hauser, P.M. (1967), "Family Planning and Population Programs: A Book Review Article". Demography, 4, pp. 397-414.
- Hill, R., Stycos, J.M., and Back, K., (1959), The Family and Population Control: A Puerto Rican Experiment in Social Change. Chapel Hill: University of North Carolina Press.
- Hoffman, L.W. and Hoffman, M.L. (1972), "The Value of Children to Parents", in James T. Fawcett (ed.) Psychological Perspectives on Population, N.Y.: Basic Books.
- Keller, Alan B., John H. Sims, William E. Henry and Thomas J. Crawford (1970), "Psychological Sources of Resistance to Family Planning". Merrill Palmer Quarterly, 16:3 (July)
- Mertens, Walter (1970), "Investigación sobre la fecundidad y la planificación familiar en América Latina, Pp. 193-235 in Proceedings of the Latin American Regional Conference on Population, Vol I, Ciud. de México: Colegio de México.
- Miró, Carmen A. (1966), "Some Misconceptions Disproved: A Program of Comparative Fertility Surveys in Latin America", Pp. 615-634 in Bernard Berelson et al (eds.), Family Planning and Population Programs, Chicago and London: University of Chicago Press.
- Miró, Carmen A. and Mertens, Walter (1968), "Influences Affecting Fertility in Urban and Rural Latin America", Milbank Memorial Fund Quarterly. 46:3 (July), Part II, 89-113.
- OEA/OAS (Organización de Estados Americanos/Organization of American States) (1972) América en Cifras, 1972, Washington D.C. Secretariat General for the OEA/OAS.

- Rabin, A.I. and Greene, R.J. (1968), "Assessing Motivation for Parenthood", Journal of Psychology, 69, 39-46
- Rainwater, L. (1960), And The Poor Get Children. Chicago: Quadrangle.
- Rosen, B. and Simmons, Alan B. (1971), "Urbanization, Family and Fertility: A Structural-Psychological Analysis of the Brazilian Case", Demography, 8, 46-69.
- Simmons, A.B. and Cardona R. (1972), "Stages of Family Planning Adoption in Latin America: The Case of Bogotá, Colombia, 1964-1969". ASCOFAME (Bogotá), mimeographed.
- Simmons, Alan B. (1971), "Projective testing for ideal family size". Ch. 15 in J.M. Stycos (ed.) Ideology, Faith, and Family Planning in Latin America. N. Y.: McGraw Hill.
- Stycos, J. Mayone (1964) "Attitudes toward Family Size in Haiti" Human Organization (Spring) 42-47.
- Stycos, J. Mayone (1965) "Family Size Preferences and Social Class in Peru". American Journal of Sociology 70:6 (May) 651-658.
- United Nations (1972), Interim Report on Conditions and Trends of Fertility in the World, 1960-65. Population Studies NO. 52 (New York).
- Whelpton, P.K. and Kiser, C.V. (1946-1958). Social and Psychological Factors Affecting Fertility (5 vols.), N.Y.: Milbank Memorial Fund Quarterly.
- Wyatt, Federick (1967), "Clinical Notes on the Motives of Reproduction"; Journal of Social Issues 23, pp. 29-56.
- - - - -

1. The first part of the document discusses the importance of maintaining accurate records of all transactions and activities. It emphasizes that this is crucial for ensuring transparency and accountability in the organization's operations.

2. The second part of the document outlines the various methods and tools used to collect and analyze data. It highlights the need for consistent and reliable data collection processes to support informed decision-making.

3. The third part of the document focuses on the analysis and interpretation of the collected data. It discusses the various statistical and analytical techniques used to identify trends, patterns, and insights from the data.

4. The fourth part of the document discusses the application of the analyzed data to various organizational goals and objectives. It highlights the importance of using data to drive strategic decisions and improve overall performance.

5. The fifth part of the document discusses the challenges and limitations of data analysis. It highlights the need for careful consideration of data quality, bias, and the potential for misinterpretation of results.

6. The sixth part of the document discusses the future of data analysis and the role of emerging technologies. It highlights the potential of artificial intelligence, machine learning, and big data to revolutionize the way organizations collect, analyze, and use data.

CONFIDENTIAL