

# Notas 95

de Población



NACIONES UNIDAS

CEPAL

Comisión Económica para América Latina y el Caribe • CEPAL  
Centro Latinoamericano y Caribeño de Demografía • CELADE

**Alicia Bárcena**  
Secretaria Ejecutiva

**Antonio Prado**  
Secretario Ejecutivo Adjunto

**Dirk Jaspers\_Faijer**  
Director, Centro Latinoamericano y Caribeño de Demografía  
(CELADE) - División de Población de la CEPAL

**Ricardo Pérez**  
Director, División de Documentos y Publicaciones

La revista *Notas de Población* es una publicación del Centro Latinoamericano y Caribeño de Demografía (CELADE) - División de Población de la CEPAL, cuyo propósito principal es la difusión de investigaciones y estudios de población sobre América Latina y el Caribe, aun cuando recibe con particular interés artículos de especialistas de fuera de la región y, en algunos casos, contribuciones que se refieren a otras regiones del mundo. Se publica dos veces al año, con una orientación interdisciplinaria, por lo que acoge tanto artículos sobre demografía propiamente tal como otros que aborden las relaciones entre las tendencias demográficas y los fenómenos económicos, sociales y biológicos. Las opiniones expresadas en esta revista son responsabilidad de los autores, sin que el Centro Latinoamericano y Caribeño de Demografía (CELADE) - División de Población de la CEPAL, sea necesariamente participe de ellas. Los límites y los nombres que figuran en los mapas de esta publicación no implican su apoyo o aceptación oficial por las Naciones Unidas

**Comité editorial:**

Ciro Martínez Gómez, Coordinador  
Jorge Martínez Pizarro y Leandro Reboiras Finardi, Editores especiales  
Guiomar Bay, Fabiana del Popolo, Sandra Huenchuan, Dirk Jaspers\_Faijer, Timothy Miller,  
Jorge Rodríguez, Magda Ruiz, Paulo Saad, Alejandra Silva, Miguel Villa, Orly Winer  
Liliana Cuevas, secretaria

Redacción y administración: Casilla 179-D, Santiago, Chile. E-mail: [liliana.cuevas@cepal.org](mailto:liliana.cuevas@cepal.org)  
Ventas: [publications@cepal.org](mailto:publications@cepal.org). Precio del ejemplar: 12 dólares. Suscripción anual: 20 dólares.

# Notas de Población

Año XXXIX • N° 95 • Santiago de Chile



NACIONES UNIDAS

CEPAL

Comisión Económica para América Latina y el Caribe

Centro Latinoamericano y Caribeño de Demografía (CELADE) - División de Población de la CEPAL

Este número contó con el apoyo financiero parcial del Fondo de Población de las Naciones Unidas (UNFPA).

Los límites y los nombres que figuran en estos mapas no implican su apoyo o aceptación oficial por las Naciones Unidas.

Diseño de portada: Alejandro Vicuña Leyton

Ilustración de portada: Te espero, 2006, Karin Momberg ([www.karinmomberg.com](http://www.karinmomberg.com)). Derechos reservados.

---

Publicación de las Naciones Unidas

ISBN: 978-92-1-221106-0

ISSN: 0303-1829

LC/G.2558-P

Número de venta: S.13.II.G.7

Copyright © Naciones Unidas 2012 • 2012-724

Todos los derechos reservados. Impreso en Naciones Unidas, Santiago de Chile

---

La autorización para reproducir total o parcialmente esta obra debe solicitarse al Secretario de la Junta de Publicaciones, Sede de las Naciones Unidas, Nueva York 10017, Estados Unidos. Los Estados miembros y sus instituciones gubernamentales pueden reproducir esta obra sin autorización previa. Solo se les solicita que mencionen la fuente e informen a las Naciones Unidas de tal reproducción.

## Índice

Presentación <i>Jorge Martínez Pizarro y Leandro Reboiras Finardi</i> .....	7
Previsión social y desigualdad racial en el Brasil <i>Paola La Guardia Zorzín, Simone Wajnman y Cássio M. Turra</i> .....	11
La migración internacional desde una perspectiva regional e interregional <i>Paulo Saad, Jorge Martínez Pizarro y Leandro Reboiras Finardi</i> .....	41
Estimación de algunos efectos y determinantes del uso de distinta tecnología en los censos de población de América Latina y el Caribe <i>Janine T. Perfit, Mariko Russell, Gilberto A. Moncada y Jorge E. Muñoz Ayala</i> .....	65
Africanos en los países de Europa Meridional: Italia, España y Portugal <i>Andreu Domingo i Valls y Daniela Vono de Vilhena</i> .....	107
Patrones de migración y características de los inmigrantes en Europa Noroccidental <i>Helga A. G. de Valk, Corina Huisman y Kris R. Noam</i> .....	147

# Africanos en los países de Europa Meridional: Italia, España y Portugal

Andreu Domingo i Valls

Daniela Vono de Vilhena<sup>1</sup>

## Resumen

*Africanos en países del sur de Europa: Italia, España y Portugal:* En este artículo se realiza un análisis de la migración a partir de la historia colonial de los países europeos y los africanos. La relación se ve reflejada en múltiples frentes, entre otros, en manifestaciones de prejuicios y sensibilidad especial en la manera de abordar la migración por parte de los gobiernos de Marruecos y España. Esto también se observa en los comportamientos individuales de este último país, situación que contrasta con la realidad de la población migrante proveniente de América Latina, ya que en este caso las acciones en materia de leyes y políticas son más afirmativa y presentan una mayor tendencia a la integración, pese a que los marroquíes comenzaron a llegar antes. Un caso diferente parece ser el de Portugal, donde la descolonización más tardía en algunos territorios habría afectado la integración de inmigrantes. El artículo da cuenta de la relación entre el constructo legal de la migración y el pasado colonial, recursos que se revelan como elementos interesantes para el análisis de la migración internacional en estos países.

## Abstract

*Africanos en países del sur de Europa: Italia, España y Portugal:* The authors of this article have prepared an analysis of migration based on the history of the European countries and their former colonies in Africa. The multifaceted relationship between these populations is reflected, among other things, in instances of prejudice and special sensitivity in the way migration is addressed by the Governments of Morocco and Spain. This is also observed in behaviour by Spain towards individual cases, which contrasts with the reality of the

<sup>1</sup> Consultores del Centro Latinoamericano y Caribeño de Demografía (CELADE) - División de Población de la CEPAL.

migrant population from Latin America. Indeed, the latter benefit from more affirmative legislative and policy actions and integrate more easily, even though Moroccan immigrants had started to arrive earlier. The case of Portugal seems to be different since decolonization occurred later in some of the territories formerly under its jurisdiction and this seems to have hampered the integration of immigrants. The article reports on the relationship between the legal construct of migration and the colonial past, resources which prove to be interesting elements for analysing international migration in these countries.

## Résumé

L'article *Les Africains dans les pays du sud de l'Europe: l'Italie, l'Espagne et le Portugal*, est une analyse de la migration à partir de l'histoire coloniale des pays européens et des pays africains. Ce rapport peut être observé dans de nombreux domaines, notamment dans les manifestations des préjugés et de la sensibilité spéciale des gouvernements du Maroc et de l'Espagne dans la manière d'aborder la migration. Ces mêmes phénomènes sont présents dans les comportements individuels dans ce dernier pays, situation qui diffère de celle de la population immigrante en provenance d'Amérique latine pour laquelle les mesures adoptées en matière de législation et de politiques sont plus affirmatives et tendent davantage à l'intégration, bien que l'immigration marocaine soit antérieure. La situation semble être différente au Portugal où la décolonisation plus tardive de certains territoires a eu une influence sur l'intégration des immigrants. Cet article fait ressortir le rapport existant entre la notion juridique de la migration et le passé colonial, qui constituent des éléments intéressants pour l'analyse de la migration internationale dans ces pays.

## **Introducción: las particularidades de la migración africana en Europa meridional**

El espectacular crecimiento de la inmigración en los países de Europa meridional es un fenómeno de especial interés, al igual que el impacto de la crisis económica en la reducción de los flujos y el retorno de los inmigrantes a sus lugares de origen.

El pasado colonial de los países mediterráneos ha desempeñado un papel destacado en la generación de flujos migratorios, en la definición de políticas de migración y en la provisión de espacios sociales para los inmigrantes. La comparación de las experiencias de Italia, España y Portugal enriquece nuestro conocimiento de la migración en virtud de la historia colonial de estos países. En Italia, por ejemplo, la proporción de libios, etíopes y eritreos en el total de africanos residentes es muy reducida. En España, la relación colonial con Marruecos se ha reflejado en aspectos negativos, como se puede observar en los prejuicios y la susceptibilidad de los dos gobiernos en materia de inmigración, así como entre los inmigrantes marroquíes y la población local. Esto ha beneficiado la integración de los inmigrantes latinoamericanos, aunque hayan llegado posteriormente (Izquierdo, 2004).

En contraste, el pasado colonial de América Latina ha determinado medidas de discriminación positiva en la legislación española. Este hecho, junto con la emigración española de los dos últimos siglos, explica tanto el inusual crecimiento de los flujos de latinoamericanos como el éxito de su integración desde una perspectiva de movilidad social (Vono, 2010). La emigración a Portugal proveniente de sus excolonias presenta dos particularidades: la descolonización de los territorios fue relativamente tardía y el factor racial ha desempeñado un papel significativo en la integración de los inmigrantes.

El análisis de la emigración desde el continente africano hacia los países europeos del Mediterráneo nos permite comprender la relación entre la ley y migración. Asimismo, es interesante la discusión sobre la estructura de la población como factor determinante. ¿Se vio precipitado el auge migratorio por el reducido acceso de los jóvenes al mercado de trabajo? ¿Son las corrientes migratorias de ciudadanos africanos consecuencia de un descenso de la fecundidad y un aumento de la esperanza de vida que hicieron que algunos países pasaran de emisores a receptores de migraciones? ¿Podemos hablar de una migración de reemplazo? ¿Fue la inmigración un paréntesis en la historia que se cerró con la llegada de la crisis, o cabe esperar un crecimiento de los flujos cuando mejore la economía?



En este informe se analiza la inmigración africana en Italia, España y Portugal. El documento contiene tres capítulos: en el primero se comparan las características de los inmigrantes en los tres países; en el segundo se examina la inmigración africana en España, mientras que en el último se presentan las conclusiones.

## **A. Africanos en Italia, Portugal y España**

### **I. ¿Fractura mediterránea o algo más?**

Tanto en la conformación territorial como en las tendencias políticas y demográficas, el área mediterránea se ha caracterizado por conflictos y divisiones, en general relacionados con la seguridad y la planificación demográfica (Teitelbaum, 2001). La frontera entre México y los Estados Unidos se ha convertido en un modelo para el estudio del Mediterráneo como límite entre el Norte y el Sur (Coleman, 2005). Sin embargo, ese paradigma no serviría para analizar globalmente la zona mediterránea ni el problema de la migración internacional.

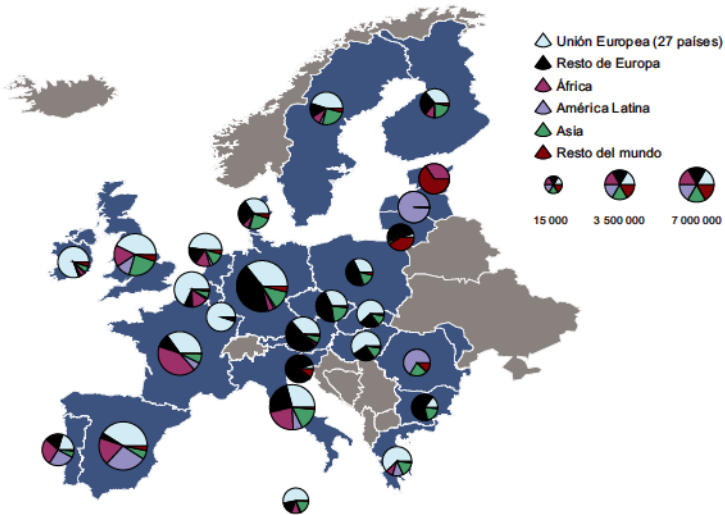
Los temas demográficos que se han puesto de relieve para presentar una imagen de la región del Mediterráneo se basan principalmente en estereotipos. Las diferencias en las tasas de fecundidad, la estructura o la densidad de la población se han presentado como causas de la migración internacional. Por desgracia, estos planteamientos prevalecen contra toda evidencia científica tras la popularización del concepto de “migración de reemplazo” (Naciones Unidas, 2001).

Los demógrafos han cuestionado esta “ósmosis demográfica” (Coleman, 2001). Algunos argumentan que la migración internacional se produce ahora entre países con niveles de fecundidad y estructuras etarias similares. La mayor parte de la migración regional africana en el área del golfo de Guinea y el África septentrional se da entre países con altas tasas de fecundidad y poblaciones jóvenes. Los indicadores de fecundidad de Europa oriental revelan tasas incluso inferiores y poblaciones de mayor edad que en los países receptores (Weiner y Teitelbaum, 2001). Resulta especialmente evidente el caso de España, que se ha convertido en el principal destino de flujos de la Unión Europea (UE) (véase el mapa 1). Aunque el país presenta bajas tasas de fecundidad y una elevada esperanza de vida, la expansión de la inmigración se produjo cuando la generación del auge de la natalidad (*baby boom*) estaba accediendo al mercado de trabajo (Domingo y Gil, 2007a).

La comparación de los flujos internacionales recibidos por España e Italia durante el nuevo milenio es muy ilustrativa. La tasa de fecundidad

empezó a reducirse antes en Italia —donde además llegó a alcanzar niveles más bajos—, que, sin embargo, ha recibido menos inmigrantes. Esto demuestra que la inmigración ha dependido más de aspectos económicos que de la estructura de la población (Domingo y Gil, 2007b).

Mapa I  
UNIÓN EUROPEA: POBLACIÓN POR NACIONALIDADES, 2010<sup>a</sup>



**Fuente:** Oficina de Estadística de las Comunidades Europeas (EUROSTAT) "Population by sex, age group and citizenship" (migr\_pop1ctz), 8 de septiembre de 2011.

<sup>a</sup> Sin datos disponibles sobre 2010: Austria, Bulgaria y Rumania (2009); Malta (2008); Francia (2005); Reino Unido (2004); Lituania y Luxemburgo (2001); Estonia (2000); Grecia (1998) y Chipre (no hay información disponible). En las estadísticas sobre América Latina también se incluyen datos sobre América del Norte: Estonia, Francia, Grecia, Lituania, Luxemburgo, Malta y Reino Unido. En UE (27) se incluyen datos sobre el total europeo: Estonia, Grecia, Luxemburgo y el Reino Unido.

¿Por qué se ha hecho tan popular esta explicación? Parece que tanto para los países del sur como del norte de la cuenca mediterránea resulta más conveniente canalizar el discurso por la demografía que asumir que el problema se debe a la economía. Incluso los académicos que centran sus reflexiones en los aspectos políticos y económicos citaron la demografía como uno de los fenómenos subyacentes a las desigualdades, en forma de "auge demográfico sin control" o "fiebre migratoria" en el Sur (Nair, 2008).

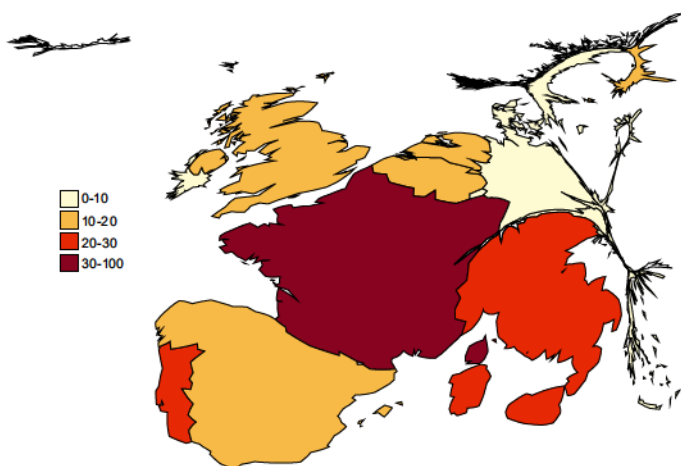
## 2. Cuantificación de la inmigración africana

La estimación del número de africanos en los países de Europa meridional es imprecisa, sobre todo debido a limitaciones en relación con los datos. En las estadísticas de Italia y Portugal solo se consideran los residentes regulares. En España, en cambio, en el censo se considera toda la población,

independientemente de la situación residencia, de modo que existe la posibilidad de cuantificar la inmigración por países de origen

A principios de 2010 había más de 2 millones de ciudadanos africanos viviendo en Italia, Portugal y España (véase el cuadro A.1), siendo Italia y España sus principales destinos. Mientras que la mayoría de los africanos emigrados a estos dos países procedían de países de África occidental y septentrional, los principales flujos de emigrantes a Portugal tenían su origen en África occidental, meridional y central (véase el mapa 2).

Mapa 2  
UNIÓN EUROPEA: DISTRIBUCIÓN DE LOS INMIGRANTES  
AFRICANOS, 2010<sup>a</sup>



**Fuente:** Oficina de Estadística de las Comunidades Europeas (EUROSTAT) "Population by sex, age group and citizenship" (migr\_pop1ctz), 8 de septiembre de 2011.

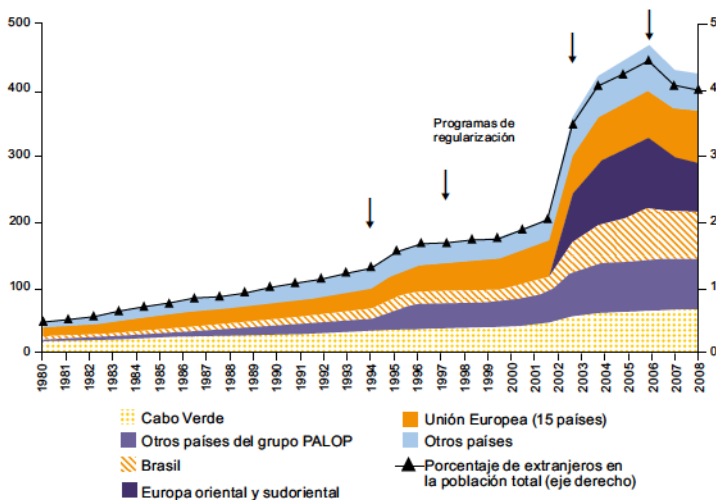
<sup>a</sup> Sin datos disponibles sobre 2010: Austria, Bulgaria y Rumania (2009); Malta (2008); Francia (2005); Reino Unido (2004); Lituania y Luxemburgo (2001); Estonia (2000); Grecia (1998) y Chipre (no hay información disponible).

¿A qué se debe que en Portugal la mayoría de los inmigrantes sean originarios de las excolonias lusas? Joppke (2005) usa el concepto de "luso-tropicalismo", desarrollado por Freyre (1940), en referencia a las relaciones coloniales basadas en la mezcla racial entre colonizadores y colonizados. Aunque la supuesta unidad y similitud cultural entre Portugal y sus excolonias han sido cuestionadas por varios académicos, esta idea se ha mantenido presente en el discurso, los objetivos y las acciones políticas del país, lo que en gran parte se debe al elevado número de portugueses que emigraron a esas zonas.

La ley de inmigración lusa privilegia explícitamente a los ciudadanos procedentes de países de habla portuguesa. Por ejemplo, se aumentó de 6 a 10 años el período de residencia necesario para adquirir la nacionalidad, excepto para los inmigrantes de las excolonias. Portugal ha firmado varios acuerdos bilaterales preferentes con países de habla portuguesa y los ciudadanos procedentes de esos territorios se han visto favorecidos en los procesos de regularización de inmigrantes no documentados.

Portugal recibió el primer flujo migratorio significativo de África a mediados de la década de 1960. El número de ciudadanos africanos se ha incrementado sustancialmente desde mediados de los años noventa. La inmigración africana ha sido un proceso moderado si se compara con la proveniente de otras regiones (Abecasis, 2008) (véase el gráfico 1).

Gráfico 1  
**PORTUGAL: EVOLUCIÓN DE LA POBLACIÓN EXTRANJERA CON PERMISO DE RESIDENCIA, POR PRINCIPALES GRUPOS DE NACIONALIDADES, 1980-2008<sup>a</sup>**  
(En miles de personas)



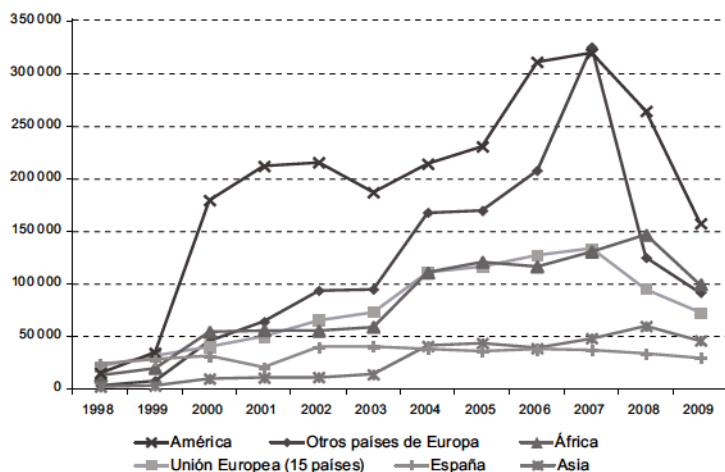
Fuente: M. Abecasis, *A população migrante em Portugal e o Mercado de trabalho*, Lisboa, Observatorio de Empleo y Formación Profesional, 2008 [en línea] <http://oefp.iefp.pt/admin/upload/Conferencias/Regulares/f9d5faaf-0cdb-4b84-a5d1-5d1b033bb3cc.pdf>, sobre la base de información proporcionada por el Instituto Nacional de Estadística (INE).

<sup>a</sup> Las cifras incluyen a todos los extranjeros que tienen un documento de residencia válido (permiso de residencia, permiso de estancia o visado de larga duración (se incluyen las prolongaciones de los visados de larga duración después de 2004). Los países del grupo PALOP son todos los de habla portuguesa (excepto el Brasil y Cabo Verde, que se representan aparte en el gráfico).

En Italia, la inmigración desde las excolonias no es significativa. El incremento de la población africana durante la década de 2000 fue muy moderado en comparación con otros grupos (Caruso y Venditto, 2008).

España es el destino de la mayor parte de la inmigración de Europa meridional y ofrece los datos más completos sobre este fenómeno. Si bien en el siguiente capítulo se analizan sus particularidades, es importante destacar de entrada algunos aspectos. En primer lugar, la inmigración procedente de Marruecos empezó a ser notoria en la década de 1980. Los flujos de ciudadanos africanos remitieron entre 2000 y 2003, coincidiendo con la expansión migratoria de latinoamericanos (véase el gráfico 2).

Gráfico 2  
**ESPAÑA: FLUJOS DE POBLACIÓN EXTRANJERA,  
 POR REGIÓN DE NACIONALIDAD, 1998-2009**



Fuente: Instituto Nacional de Estadística (INE) de España, estadística de variaciones residenciales.

### 3. Características educativas y laborales

La complementariedad sociodemográfica entre los flujos de inmigrantes y la población nacional ha sido, junto con la bonanza económica, el principal motivo para la expansión de la inmigración en este principio de siglo. Las mejoras en el perfil educativo de las generaciones más jóvenes de portugueses, italianos y españoles, así como sus expectativas con respecto a la participación en un mercado de trabajo dual, se encuentran en la raíz de este crecimiento. La población inmigrante suple la necesidad de trabajadores no calificados en un mercado laboral relativamente inflexible (Piore, 1979). Esto pone de relieve la importancia de la complementariedad sociodemográfica entre generaciones de nacionales y extranjeros.

Según el censo de Portugal de 2001, la población africana ocupa las categorías laborales de menor calificación y presenta un nivel educativo

muy bajo, lo que confirman distintas fuentes (Barganha, Ferrão y Malheiros, 2002; OCDE, 2007; Peixoto, 2008). El número de africanos en el mercado de trabajo informal es muy elevado, y sus posibilidades de mejora laboral muy limitadas (véanse los cuadros A.2 y A.3).

En Italia, la proporción de africanos en la fuerza de trabajo se ha reducido desde el año 2000. Los niveles educativos de los inmigrantes argelinos, marroquíes y tunecinos en España e Italia son similares a los de la población de los respectivos países de origen (véase el cuadro A.5). Los datos de 2008 permiten comparar el nivel educativo de los inmigrantes procedentes de Argelia, Marruecos y Túnez con el de las poblaciones española e italiana, con otros extranjeros en general y con los ciudadanos de la Unión Europea en particular. También se muestran las diferencias por sexos (véase el cuadro A.6).

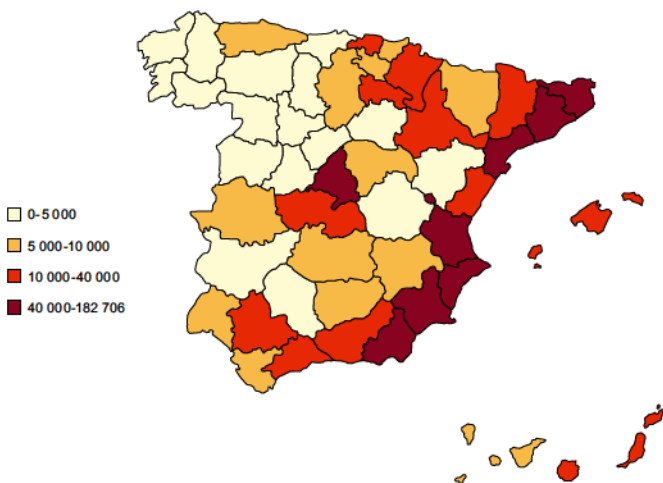
En comparación con otros inmigrantes, la población magrebí residente en España e Italia presenta una proporción inferior de mujeres en el mercado laboral, una tasa de ocupación menor y una tasa de desempleo mucho más elevada (véase el cuadro A.7). En general, los inmigrantes magrebíes no se han integrado bien en los mercados de trabajo de España ni de Italia. Por sectores, el análisis resulta aún más negativo (véase el cuadro A.8). Los inmigrantes magrebíes apenas están presentes en sectores con salarios elevados y mejores condiciones laborales, como la administración y los servicios públicos. Por el contrario, suelen desempeñar los trabajos más duros e inestables, menos prestigiosos y, en general, peor pagados. Los hombres trabajan sobre todo en ocupaciones no calificadas o artesanales. Las mujeres se concentran en ocupaciones no calificadas y en el comercio y los servicios (véase el cuadro A.9). En resumen, los trabajadores magrebíes suelen trabajar en empleos de baja categoría. Presentan tasas de desempleo muy elevadas y muchos no tienen acceso al mercado de trabajo. Además, por lo general sus condiciones laborales y de vida son deficientes y sufren discriminación (Awad, 2009).

#### **4. Distribución territorial**

Los inmigrantes africanos en España, Italia y Portugal se concentran principalmente en las áreas económicamente más desarrolladas (véase el mapa 3). En el caso de Italia, la mayoría de los inmigrantes reside en las regiones del norte y el centro, en los distritos industriales y más dinámicos (véase el mapa 4).

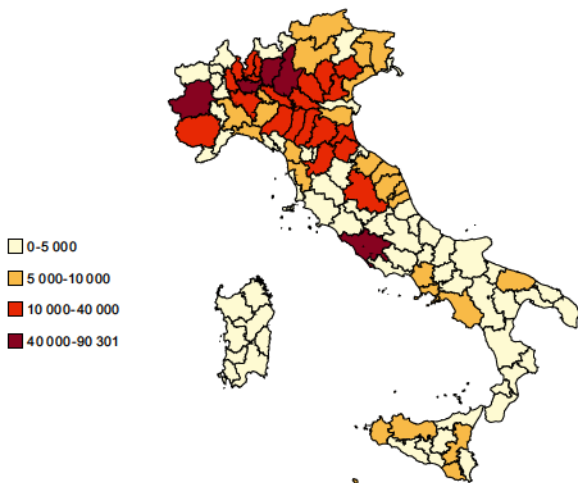
La distribución territorial de los africanos en Portugal es muy similar a la de los extranjeros en general: la mayoría se concentran en el sur del país, que es la zona de mayor actividad económica (véase el mapa 5).

Mapa 3  
**ESPAÑA: DISTRIBUCIÓN TERRITORIAL DE CIUDADANOS DE ORIGEN  
 AFRICANO POR DISTRITO DE RESIDENCIA, 2009**



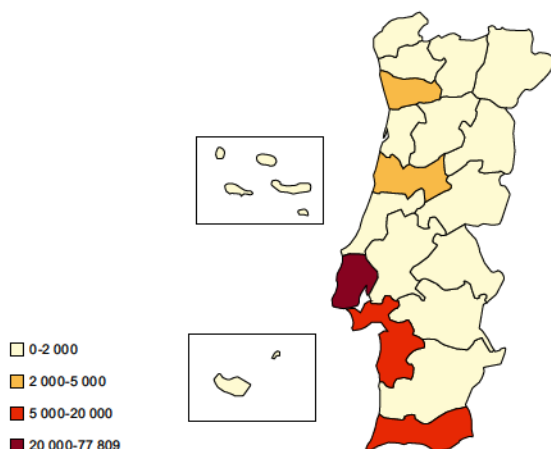
**Fuente:** Elaboración propia sobre la base de datos proporcionados por el Instituto Nacional de Estadística (INE) de España.

Mapa 4  
**ITALIA: DISTRIBUCIÓN TERRITORIAL DE CIUDADANOS DE ORIGEN  
 AFRICANO POR DISTRITO DE RESIDENCIA, 2009**



**Fuente:** Elaboración propia sobre la base de datos proporcionados por el Instituto nacional de estadística de Italia (ISTAT).

Mapa 5  
**PORTUGAL: DISTRIBUCIÓN TERRITORIAL DE CIUDADANOS DE ORIGEN  
 AFRICANO POR DISTRITO DE RESIDENCIA, 2009**



**Fuente:** Elaboración propia sobre la base de datos proporcionados por el Servicio de extranjería y fronteras de Portugal.

## B. Población africana en España

### I. Introducción

La evolución de la población africana en España es paradójica. Aunque en 2007 la mayoría de los inmigrantes eran de nacionalidad marroquí y existe la creencia generalizada de que el enorme crecimiento de los flujos de ciudadanos africanos se debía a la proximidad geográfica, lo cierto es que en España aumentó más la proporción de ciudadanos latinoamericanos y de Europa oriental que la de africanos. Varios autores han apuntado a la posibilidad de una discriminación positiva hacia los flujos procedentes de América Latina y de Europa oriental (Izquierdo, 2004; Domingo y Martínez, 2006; Vono, Domingo y Bedoya, 2008).

Frente a la dramática imagen de pateras llegadas de la costa africana, la migración irregular se ha concentrado en la población latinoamericana. Aunque el peso y el crecimiento de la población subsahariana han sido relativamente reducidos en comparación con otros grupos, cabe destacar el número y la madurez de algunos de los flujos aún relevantes, así como la incorporación de nuevos orígenes de emigración durante este siglo.

### 2. Características demográficas de los flujos y de la población norteafricana

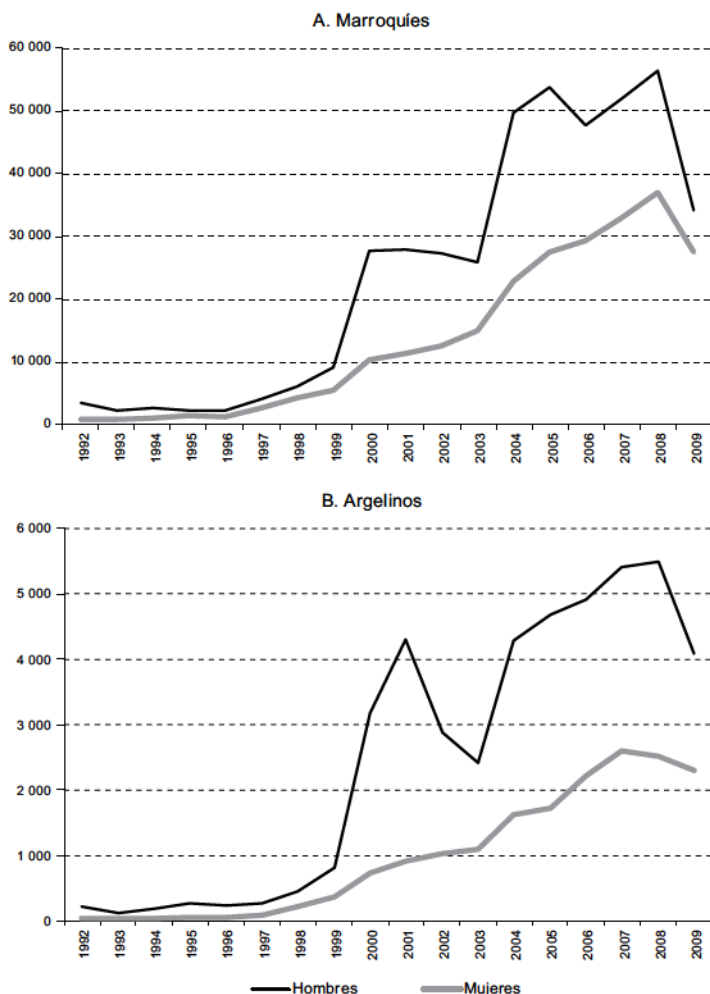
Los inmigrantes del Norte de África eran el grupo de ciudadanos extracomunitarios más numeroso hasta principios de este siglo. Se trataba



principalmente de ciudadanos marroquíes, que también fueron los pioneros de esta inmigración.

Entre 1998 y 2009 se registraron 985.342 entradas desde África, un 15,8% del total de los flujos. El 66,5% de los inmigrantes africanos eran de nacionalidad marroquí, frente a un 6,1% de argelinos. A 2010, los marroquíes constituían el mayor grupo de inmigrantes en España, representando un 1,6% de la población total del país. El mayor incremento se produjo a principios de siglo (véase el gráfico 3).

Gráfico 3  
ESPAÑA: FLUJOS DE CIUDADANOS MARROQUÍES Y ARGELINOS  
POR SEXO, 1992-2009

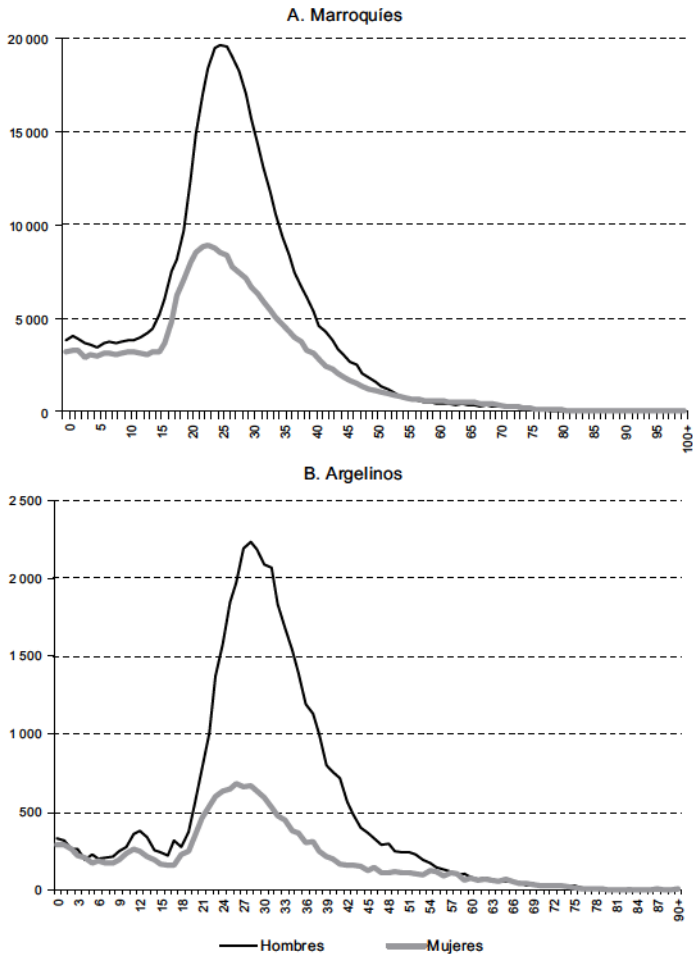


Fuente: Instituto Nacional de Estadística (INE) de España, estadística de variaciones residenciales, 1998-2009.

Mientras que los procesos de regularización de 2000 y 2001 supusieron para los inmigrantes latinoamericanos una oportunidad, para los marroquíes representaron un estancamiento. Esta situación quedó patente en el caso de los hombres. La proporción de mujeres se incrementó ligeramente debido a los casos de reunificación familiar. A partir de 2008 empezaron a remitir los flujos debido a la crisis económica (véase el gráfico 3).

La estructura etaria y por sexos muestra la gran proporción de hombres jóvenes en los flujos de inmigrantes marroquíes y argelinos (véase el gráfico 4).

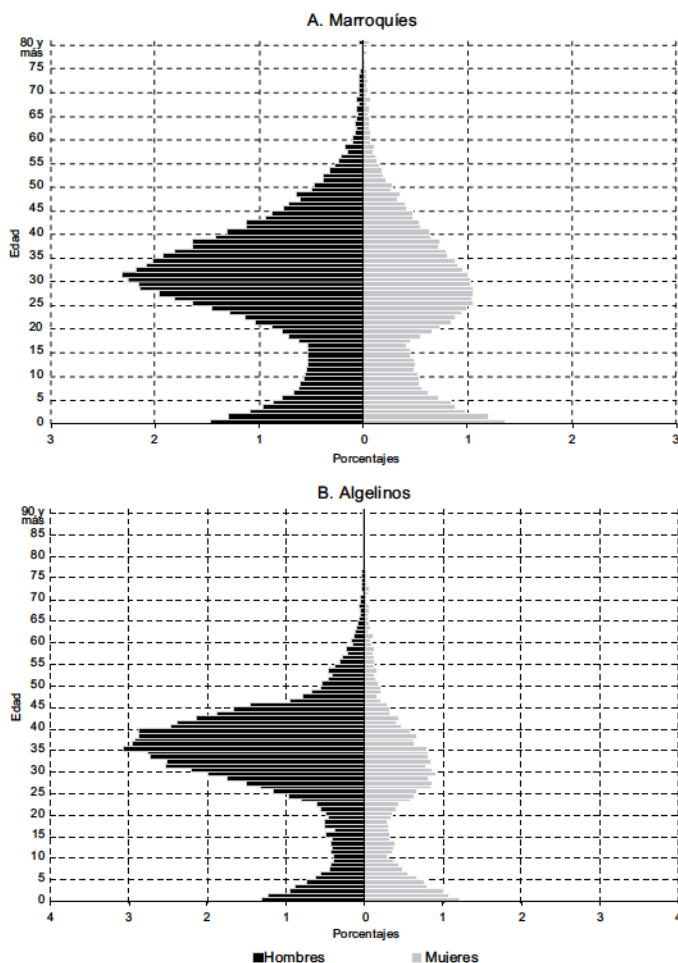
Gráfico 4  
**ESPAÑA: FLUJOS DE CIUDADANOS MARROQUÍES Y ARGELINOS POR SEXO Y EDAD, 1998-2009**



Fuente: Instituto Nacional de Estadística (INE) de España, estadística de variaciones residenciales, 1998-2009.

Aunque se constata una prevalencia de hombres, la proporción de mujeres y niños también es considerable (véase el gráfico 5).

Gráfico 5  
**ESPAÑA: PIRÁMIDES DE POBLACIÓN DE CIUDADANOS MARROQUÍES  
 Y ARGELINOS, 2009**



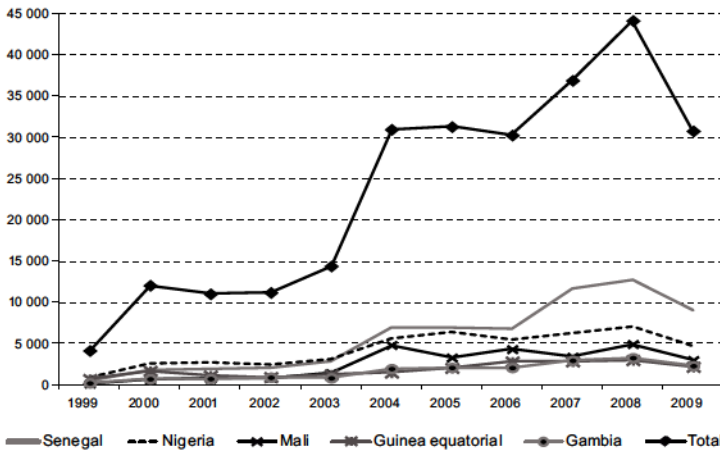
Fuente: Instituto Nacional de Estadística (INE) de España, registro continuo, 2009.

### 3. Características demográficas de los inmigrantes subsaharianos

Los flujos procedentes del África subsahariana son mucho menores que los del Norte de África y no empezaron a incrementarse significativamente hasta casi la segunda mitad de la década de 2000. Puede distinguirse entre las migraciones

antiguas y las recientes. En los últimos años ha cambiado la distribución de nacionalidades de la población subsahariana en España (véase el gráfico 6)

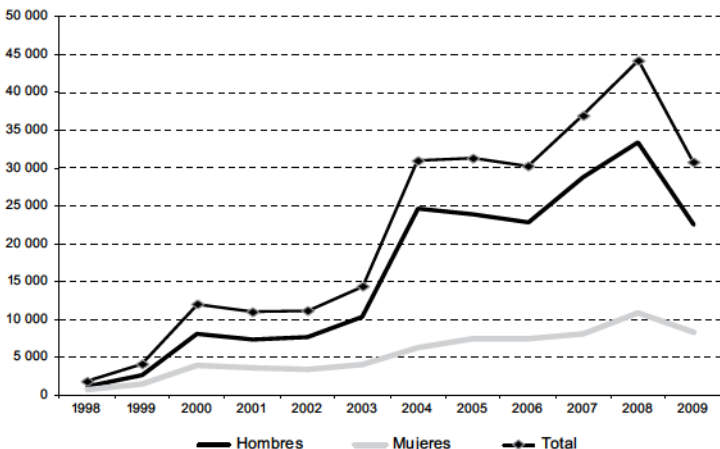
Gráfico 6  
ESPAÑA: FLUJOS DE POBLACIÓN SUBSAHARIANA, 1999-2009



Fuente: Instituto Nacional de Estadística (INE) de España, estadística de variaciones residenciales 1999-2009.

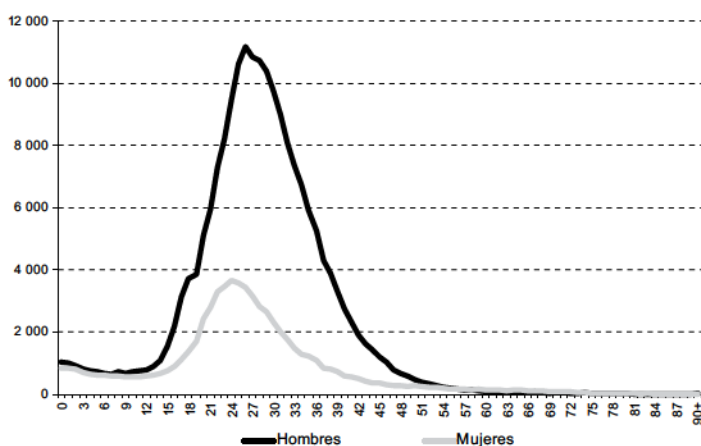
La población inmigrante subsahariana es predominantemente masculina y ha experimentado un notable crecimiento desde fines de la década de 1990 (véase el gráfico 7). Ese incremento podría estar directamente relacionado con los incentivos a la migración generados por el crecimiento económico y el aumento de la demanda de mano de obra (véase el gráfico 8).

Gráfico 7  
ESPAÑA: FLUJOS DE POBLACIÓN SUBSAHARIANA POR SEXO, 1998-2009



Fuente: Instituto Nacional de Estadística (INE) de España, estadística de variaciones residenciales, 1998-2009.

Gráfico 8  
**ESPAÑA: FLUJOS DE POBLACIÓN SUBSAHARIANA  
 POR SEXO Y EDAD, 1988-2009**

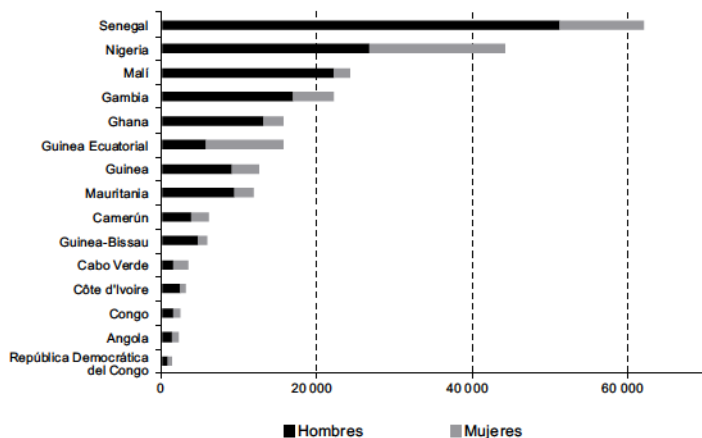


Fuente: Instituto Nacional de Estadística (INE) de España, estadística de variaciones residenciales, 1988-2009.

#### 4. Características demográficas de la población subsahariana

Los residentes subsaharianos en España en 2010 representaban un 4% del total de la población extranjera y un 7% de los inmigrantes extracomunitarios (es decir, no procedentes de países de la Unión Europea). La distribución por nacionalidades y sus características por sexo y edad difieren sustancialmente (véanse los gráficos 9 y 10 y el cuadr. A.10).

Gráfico 9  
**ESPAÑA: NACIONALIDADES SUBSAHARIANAS CON MÁS  
 DE 1.000 CIUDADANOS EN TERRITORIO ESPAÑOL, 2010**



Fuente: Instituto Nacional de Estadística (INE) de España, registro continuo, 2010.

Gráfico 10  
**ESPAÑA: PIRÁMIDES DE POBLACIÓN DE LOS PRINCIPALES GRUPOS  
 DE CIUDADANOS SUBSAHARIANOS, 2009**

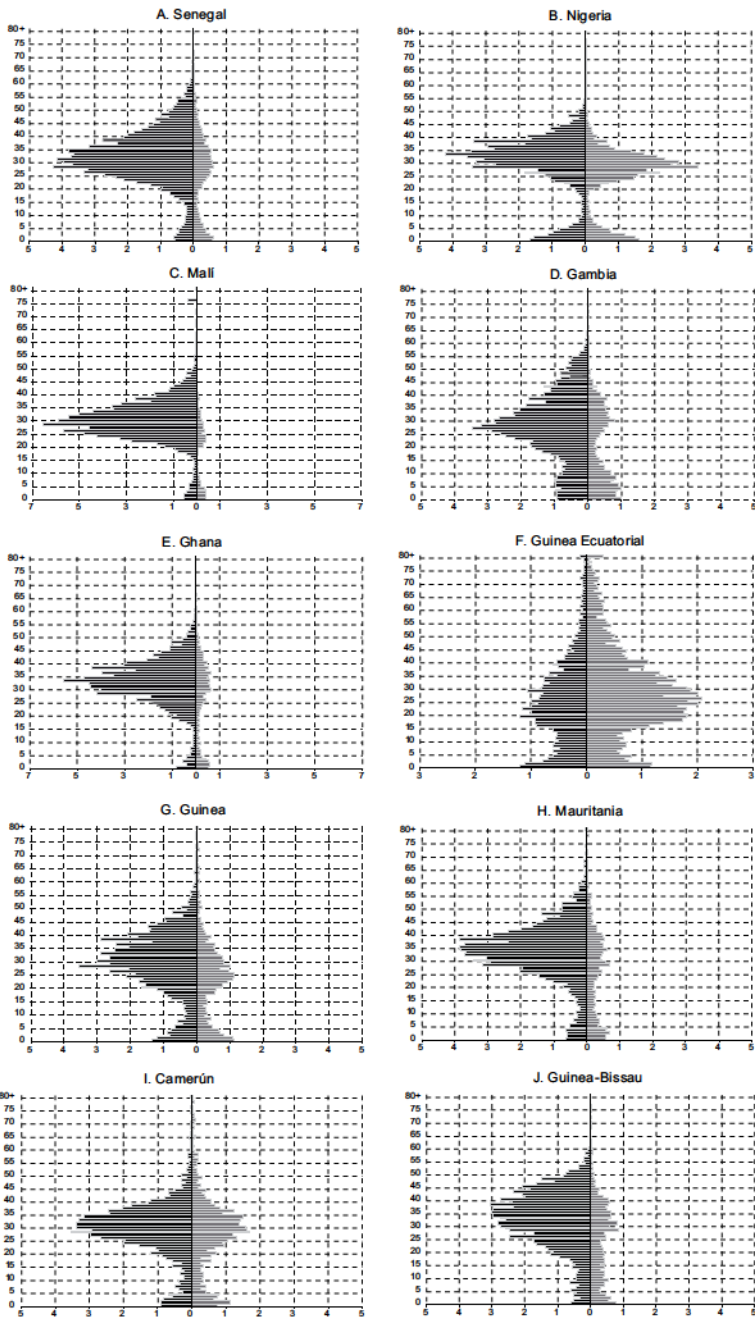
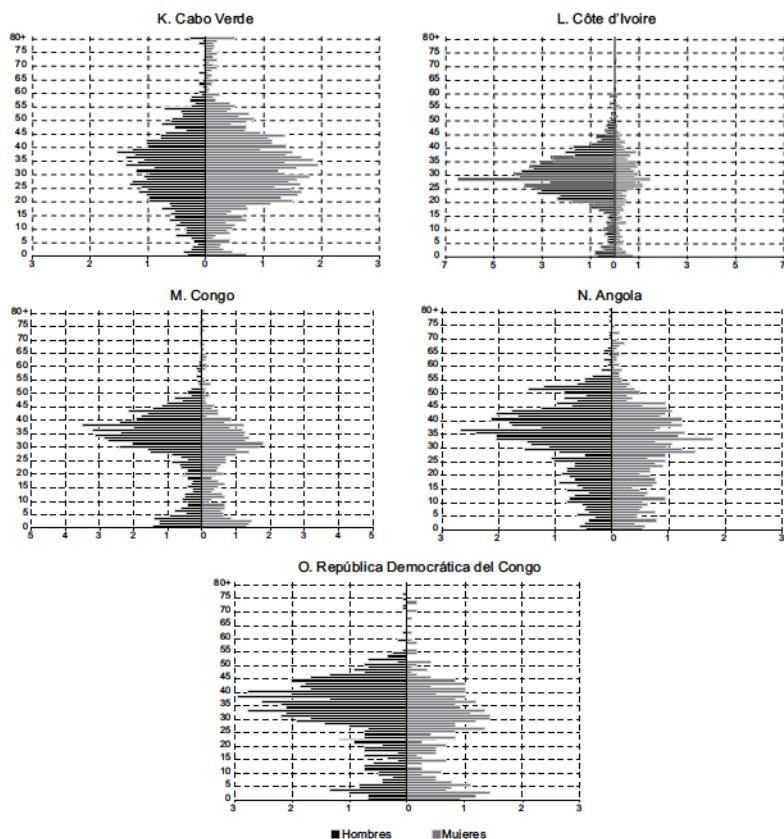


Gráfico 10 (conclusión)



Fuente: Instituto Nacional de Estadística (INE) de España, registro continuo, 2009.

La estructura etaria y la distribución por sexos de los 15 principales grupos de subsaharianos atendiendo a sus nacionalidades es heterogénea. En la mayoría de los casos existe un marcado desequilibrio a favor de la población joven y masculina, si bien hay contrastes significativos. La diferencia en proporción entre hombres y mujeres muestra estrategias migratorias diferenciadas. (Sepa, 1993; Domingo, López-Falcón y del Rey, 2008; Prieto y López, 1993; López, 1996).

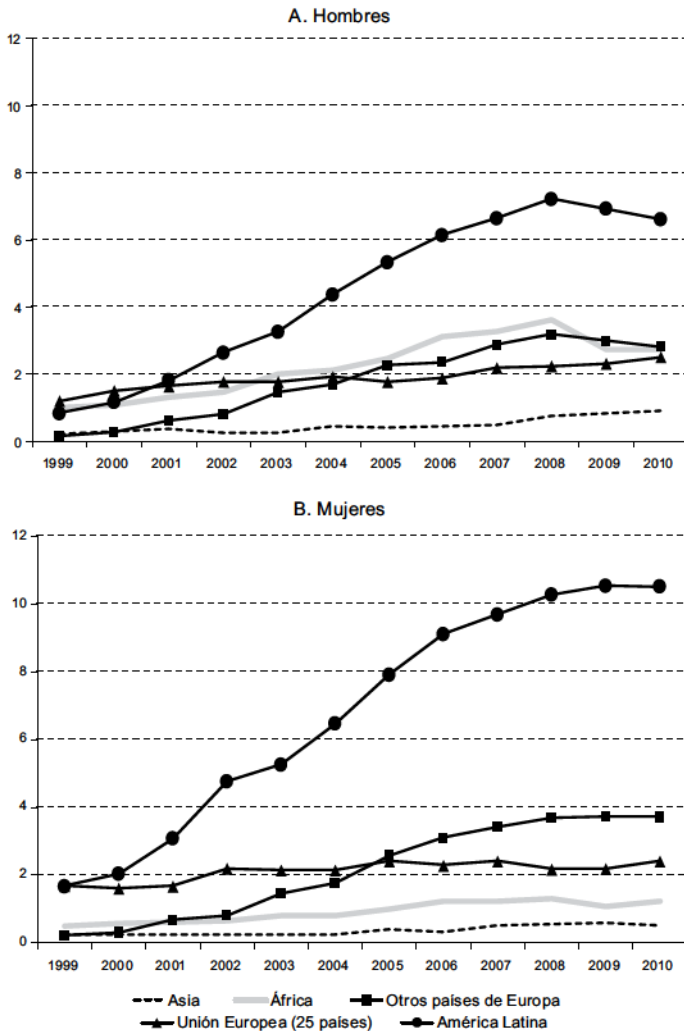
## 5. Cuando llegó la crisis: la población africana en el mercado de trabajo español

La evolución de las características laborales revela dos patrones principales. En primer lugar, entre los inmigrantes provenientes de África, en particular las mujeres, el porcentaje de empleados es muy reducido (véanse los

cuadros A.11 y A.12). En segundo lugar, los ciudadanos africanos son los que se han visto más afectados por el desempleo, sobre todo durante la crisis económica (véase el gráfico 11). Los ciudadanos africanos siguen concentrándose en las categorías de ocupación más bajas (Vono, 2010).

Gráfico 11  
**ESPAÑA: POBLACIÓN EMPLEADA POR REGIÓN DE NACIMIENTO  
 Y SEXO, 1999-2009**

(En porcentajes sobre el total de la población empleada)

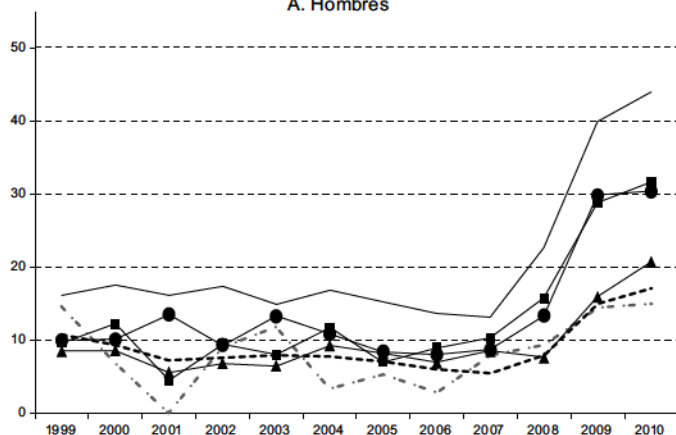


Fuente: Instituto Nacional de Estadística (INE) de España, Encuesta de población activa.

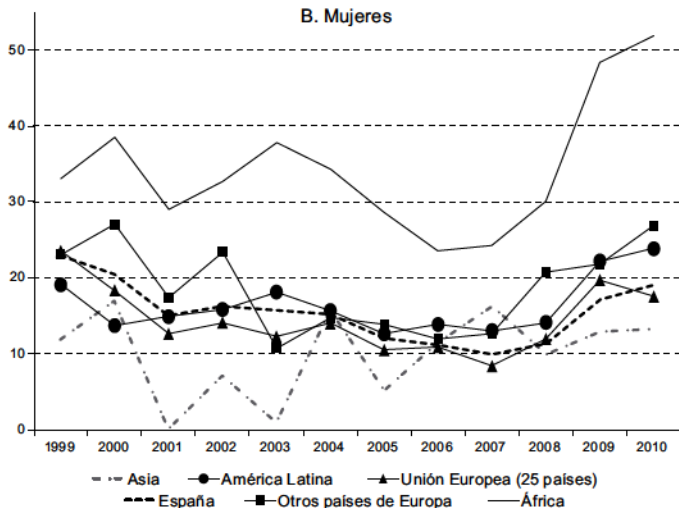


Gráfico 12  
**ESPAÑA: TASAS DE DESEMPLEO POR REGIÓN DE NACIMIENTO  
 Y SEXO, 1999-2010**

(En porcentajes)  
 A. Hombres



B. Mujeres



Fuente: Instituto Nacional de Estadística (INE) de España, Encuesta de población activa, 1999-2009.

## 6. Consideraciones finales: enigmas demográficos de la migración subsahariana en España

Los motivos del estancamiento de los flujos de personas de origen africano durante la expansión migratoria quedan sin aclarar. El principal interrogante está relacionado con la dirección y eficacia del control y la selección de los flujos. Nuestra hipótesis es que las corrientes de inmigración de ciudadanos africanos han estado sujetas a un mayor grado de control que el resto.

El análisis demográfico de los procesos de migración y del establecimiento de la población subsahariana en España presenta dos limitaciones. En primer lugar, en las estadísticas oficiales no se tiene en cuenta la diversidad étnica. En segundo lugar, los sesgos que se producen en el ámbito estadístico de la población, los eventos demográficos o el propio informe dificultan la interpretación de los resultados. Se precisan enfoques multidisciplinarios para comprender la realidad de los subsaharianos en España.

## C. Conclusiones

La inmigración africana en Italia, España y Portugal ha respondido a los mismos factores económicos y demográficos: una demanda laboral que tiene su origen en la expansión económica durante los primeros años del milenio y que se vio bruscamente frenada por la crisis. Las raíces de la inmigración se encuentran en las mejoras educativas de los ciudadanos nacidos en estos países.

La población africana presenta un bajo nivel de participación femenina en el mercado de trabajo, excepto en Portugal. La legislación también ha desempeñado un papel significativo en el fenómeno migratorio. Son paradigmáticas las diferencias entre los casos de los africanos en Portugal, por una parte, y en España e Italia, por otra. La existencia de una comunidad histórica reconocida en virtud del idioma, exaltada por la retórica nacionalista durante la dictadura, propició una legislación favorable a la inmigración procedente de las excolonias, cuando tanto España y Portugal seguían siendo países de emigración. Así, cabe considerar las oportunidades brindadas a los descendientes de antiguos emigrantes españoles, italianos y portugueses. Si agregamos el capital social que representa el idioma y la predisposición favorable por parte de la población nativa, se puede comprender la diferencia de estatus entre los africanos emigrados a Portugal y los que llegan a España (y, en menor medida, a Italia).

La inmigración subsahariana en Portugal supera a la de Italia y España. Con respecto a los norteafricanos en España, los ciudadanos marroquíes constituyen uno de los grupos no comunitarios más antiguos en el país, pero sus condiciones son peores que las de otros extranjeros llegados posteriormente. A la legislación discriminatoria en sentido negativo debemos agregar los prejuicios de la población nativa contra los africanos (Stallaert, 1998), por lo que algunos autores creen que se está aplicando una política deliberada de reemplazo según el origen de los

inmigrantes que favorece a los originarios de América Latina y Europa oriental (Izquierdo, López de Lera y Martínez, 2002 y Domingo, 2005).

La distribución geográfica de la población inmigrante africana en los tres países pone de manifiesto el peso que tiene la oferta de mano de obra, que se impone a las características de los inmigrantes. Cabe esperar que la crisis económica provoque un cambio significativo en la inmigración africana, principalmente por tres factores: i) la profundidad de la crisis en los países receptores; ii) las características de la población africana establecida en esos países, y iii) el impacto político y socioeconómico de la crisis en los países africanos emisores (véase el recuadro 1).

#### Recuadro 1

### LA POLÍTICA DE INMIGRACIÓN EUROPEA CON RESPECTO A LOS FLUJOS DE MOVILIDAD LABORAL EXTRACOMUNITARIA: ÚLTIMAS NOVEDADES

Las bases legales establecidas por el Tratado de Amsterdam de 1999 podrían considerarse como la primera iniciativa para adoptar una política común de la Unión Europea en materia de gestión de la inmigración de los trabajadores. Las dificultades para elaborar una política de inmigración unificada ponen de relieve la ausencia de un mercado de trabajo europeo unificado, ya sea en su definición legal o en lo referente a las condiciones demográficas y económicas. Sin embargo, se han frugado acuerdos importantes al respecto. Las últimas disposiciones que afectan a la política sobre la admisión de inmigrantes por motivos laborales son las siguientes: i) condiciones de entrada y residencia de ciudadanos de terceros países en el marco de una transferencia intracorporativa (COM(2010) 378, de 13 de julio); ii) condiciones de entrada de trabajadores temporales (COM (2010) 379, de 13 de julio); iii) condiciones de entrada y residencia de ciudadanos de terceros países para empleos de alta calificación (siguiendo el modelo norteamericano de "tarjeta azul" (Directiva 2009/50/CE del Consejo, de 25 de mayo de 2009), y iv) procedimientos específicos para la admisión de nacionales de terceros países con fines de investigación científica (Directiva 2005/71/CE, de 12 de octubre de 2005).

Aparentemente, la crisis migratoria que siguió a los disturbios del Norte de África ha terminado con la política de libre circulación sin controles fronterizos dentro de la Unión Europea (Tratado de Schengen). Sin embargo, la reintroducción de los controles fronterizos se debe a una percepción sobredimensionada de la llegada de refugiados, combinada con el impacto de la recesión económica en la propia Unión. El número de refugiados que han llegado a las fronteras comunitarias es mínimo, si se compara con los flujos generados por la inestabilidad política que se ha propagado principalmente dentro de la región norteafricana.

Parece que pese a la crisis generada por esa situación en el Norte de África, la política de inmigración de la Unión Europea tendrá la misma orientación que la normativa mencionada anteriormente. Es decir, será restrictiva hacia los flujos de trabajadores extracomunitarios no calificados, que solo podrán ser empleados eventuales. La tendencia a la adopción de acuerdos bilaterales para promover flujos específicos y la decisión paralela de estimular la llegada de personal altamente calificado se mantendrá en el contexto de una creciente movilidad dentro de la Unión Europea.

Asimismo, se mantienen los desafíos que enfrenta la migración africana. La crisis no ha hecho más que dejar en evidencia el déficit de la política europea en lo relativo a la inmigración y la cooperación para el desarrollo con África. Hasta el momento, no hay indicios de que las economías del Norte de África puedan mejorar su situación económica ni de que su sistema de producción pueda absorber más trabajadores jóvenes. En el contexto de una Unión Europea también amenazada por la crisis, el apoyo a los países africanos parece ser muy inferior al deseable.

**Fuente:** Mariona Illamola Dausa, "Acciones de la Unión Europea en relación con la movilidad laboral de los nacionales de terceros países", documento presentado en la segunda Conferencia económica del Mediterráneo noroccidental, "La cooperación territorial en el Mediterráneo occidental", 2011 y P. Fargues, *Voice after Exit Revolution and Migration in the Arab World*, Migration Policy Institute, mayo de 2011.

Un número considerable de inmigrantes africanos trabajan en la construcción, la agricultura y la industria. Estos son los sectores económicos que se han visto más afectados por la recesión y se distinguen por una intensa competencia entre extranjeros y entre estos y la población local. Las repercusiones económicas de la crisis en los hogares puede impulsar la participación en el mercado de trabajo de las mujeres que no optan por regresar. En cualquier caso, no se puede perder de vista que los africanos comparten como desafío la necesidad de mejorar sus niveles educativos. Por último, debemos considerar el impacto de la crisis en los países de origen. La migración de retorno puede verse frustrada en el corto plazo debido a la inseguridad y a los efectos de la crisis en los países receptores, además de la incertidumbre social y política en los países emisores.

El tiempo de la “bomba demográfica” pasó (Fernández Cordón, 2009). El envejecimiento poblacional es ahora el escenario demográfico determinante a ambas orillas del Mediterráneo. Las consecuencias de la tasa de fecundidad en la estructura de la población y las diferencias extremas entre las dos riberas del Mediterráneo occidental se difuminarán en los próximos quince años. El futuro de esta zona dependerá de si la economía productiva puede adaptarse al envejecimiento, al aumento de número de personas de edad avanzada dependientes y a la reducción de la edad de las cohortes que accedan al mercado de trabajo. El futuro también dependerá de cómo se distribuya la riqueza en estas sociedades mediterráneas y en qué medida aumente el capital humano.

Con la recesión económica está disminuyendo el número de inmigrantes que entran en España e Italia (Domingo y Esteve, 2009). En términos demográficos, la región subsahariana presenta un perfil diferenciado. La inercia de la estructura poblacional proveerá de potenciales emigrantes jóvenes si sus mercados laborales no son capaces de absorber esa población, lo que promoverá diásporas desde el África subsahariana hacia regiones en que exista demanda de mano de obra y redes de migración establecidas, incluidos los países del Norte de África.

La crisis económica ha arrojado dudas sobre el futuro de los flujos de inmigrantes internacionales entre países africanos y los países mediterráneos de la Unión Europea, pero también acerca de las condiciones de vida de los ciudadanos africanos que se establezcan en esos países (véase el recuadro 2). La gravedad de la crisis en los tres países plantea el interrogante de si el período de gran inmigración será excepcional o no. Parece razonable esperar que el balance migratorio en España y Portugal sea nulo o incluso negativo durante los próximos cinco años. También se espera que se produzcan grandes flujos de retorno y de nueva emigración

hacia otros destinos por parte de inmigrantes llegados durante este siglo. No obstante, teniendo en cuenta el escenario político y económico de los países emisores, los inmigrantes africanos podrían ser menos proclives a regresar a sus países de origen que los procedentes de otras zonas.

#### Recuadro 2

### LA POLÍTICA ITALIANA SOBRE MIGRACIÓN: ¿HACIA UN MODELO ORIENTADO A LA SEGURIDAD?

En Italia la primera ley de inmigración se elaboró en 1986. Desde entonces se ha adoptado un conjunto de normas y principios cada vez más articulados sobre los nuevos flujos y la integración de los residentes. Estas normas se basan en la legitimación económica: los inmigrantes son considerados principalmente sujetos económicos; las consideraciones sociales y humanitarias quedan en un segundo plano.

Este modelo funcional, conocido también como sistema italiano de trabajadores migrantes temporarios, se consolidó en 2002 con la ley Bossi-Fini (189/2002), que regulaba la inmigración para satisfacer la demanda de trabajadores durante períodos de máxima producción en los sectores económicos peor pagados. Se caracterizó por ofrecer a los inmigrantes unas condiciones de residencia precarias a través de contratos de trabajo flexibles no ligados directamente a derechos sociales. Según esta ley, la admisión dependía de la disponibilidad de una propuesta de trabajo y el permiso de residencia dependía de la duración del contrato. Si el trabajador quedaba desempleado, disponía de un período de seis meses para encontrar otro trabajo (la legislación anterior le otorgaba un año de margen). Por otra parte, las admisiones se basaban en cuotas anuales. Además, se eliminó el permiso de residencia para la búsqueda de empleo. En este sentido, el vínculo del permiso de residencia con el contrato de trabajo satisfacía la necesidad de una mano de obra flexible a la vez que se evitaba el costo social de desempleo. Con respecto a la integración, la ley introdujo restricciones a los procesos de reunificación familiar. Asimismo, se limitaba el derecho de acceder a viviendas públicas a los residentes de larga duración y a los que contaban con un permiso de residencia de dos años o más.

En 2009 entró en vigor una nueva ley de inmigración (94/2009), también conocida como *pacchetto sicurezza*, especialmente centrada en la seguridad. Entre las novedades más importantes que introducía figuraban las relacionadas con la inmigración irregular; el acceso al permiso de residencia y la ciudadanía, la admisión por motivos de trabajo y la contratación laboral. Se criminalizaba la entrada irregular en el país, sancionable con el pago de multas, penas de prisión o la expulsión, según el caso. Por otra parte, se introdujeron restricciones a la adquisición de la nacionalidad por medio del matrimonio. Para los permisos de residencia de largo plazo, se establecieron como requisitos la suscripción de un acuerdo de integración y la superación un examen de italiano. Con esta ley se simplificaron los procedimientos de contratación en el exterior de inmigrantes con alta calificación y se amplió un año el permiso de búsqueda de empleo para estudiantes extranjeros que hubieran obtenido en Italia una maestría o un doctorado.

La reciente política italiana sobre migración muestra una evolución selectiva, con posibilidades de integración diferenciadas que favorecen a los trabajadores altamente calificados y a determinados empleados de baja calificación, como asistentes domésticos y cuidadores. El acceso a la ciudadanía por naturalización queda muy restringido y el acceso a derechos sociales por parte de inmigrantes regulares o irregulares resulta incierto.

**Fuente:** T. Caponio y P. Graziano, "Towards a security-oriented migration policy model? Evidence from the Italian case", *Migration and welfare in the new Europe*, E. Carmel, A. Cerami, y T. Papadopoulos, (eds.), Bristol, Policy Press, 2011.

Las políticas que fomentaban el retorno de emigrantes adoptadas en su momento por los principales países europeos receptores de emigración tuvieron relativo éxito y muchos españoles, italianos y portugueses volvieron a sus lugares de origen, donde encontraron un espacio social y, gracias a los ahorros conseguidos, pudieron por fin establecerse. En sus

países, las condiciones sociales y las políticas económicas habían cambiado radicalmente para bien.

Los actuales movimientos por la democracia en los países del Norte de África han influido en la expulsión de poblaciones, algo muy evidente en los flujos de africanos a Italia, aunque se plantean interrogantes sobre la evolución en el mediano plazo. El futuro de los países mediterráneos de Europa y África se encuentra estrechamente ligado por los flujos migratorios y las redes transnacionales.

Desde el punto de vista de la población, las consecuencias de la segunda transición demográfica y el papel de las migraciones en la transformación demográfica del siglo XXI deben reconsiderarse en los contextos español e italiano. La formulación clásica de la teoría de la segunda transición demográfica acertó al señalar que las transformaciones en las cohortes femeninas son clave (Van de Kaa, 1987). Sin embargo, los intentos de explicar las diferencias regionales con esa teoría no fueron concluyentes, ya que abusaban de interpretaciones weberianas (Lesthaeghe, 1991). Los cambios no se entenderán si los aspectos culturales y el peso del protestantismo o el catolicismo se convierten en el centro de atención, en lugar de las tendencias económicas.

La demora del descenso de la fecundidad en España e Italia y las bajas tasas que finalmente alcanzó ese indicador no se pueden explicar por el hecho de que ambos países sean católicos. Tampoco se justificarían los cambios experimentados en cuanto a las uniones en pareja. Lo cierto es que el aumento del nivel educativo de las jóvenes italianas y españolas, su incorporación al mercado de trabajo y el ritmo de los ciclos económicos han sido factores determinantes. En parte, las “demoras” de las décadas de 1970 y 1980 y la “intensificación” de los cambios demográficos en España e Italia se debieron a efectos estructurales de la crisis económica, básicamente los enormes niveles de desempleo. Deben evitarse, pues, errores como los mencionados cuando se trate de interpretar los cambios sociodemográficos presentes y futuros en el Norte de África.

Con respecto al papel de las migraciones en las transformaciones demográficas del siglo XXI, el propio Van de Kaa (1994) alertó de que al desarrollar la teoría de la segunda transición demográfica se pasaron por alto las migraciones, y que sin ellas no se pueden entender los cambios experimentados a partir de la década de 1960 en los países desarrollados. El inesperado crecimiento de la inmigración durante este siglo en países mediterráneos tradicionalmente emisores de emigrantes como España, Italia y Portugal solo se puede explicar centrándose en la posición de las mujeres (Domingo y Gil, 2007a). No transcurrirá mucho tiempo antes de que los países

norteafricanos experimenten cambios similares. España e Italia fueron destinos de migraciones internacionales desde mediados de los años setenta, como ocurre ahora con Marruecos, Argelia y Túnez, aunque solo sea por tratarse de territorios de paso para la emigración hacia Europa (Khachani, 2006). No debe olvidarse que siguen siendo países de emigración, como España e Italia hace unas décadas. Las elevadas tasas de desempleo en el Magreb entre los ciudadanos con mayor nivel educativo, sobre todo en el caso de las mujeres, indican que esas economías están poco preparadas para absorber las mejoras educativas, lo que siembra dudas sobre sus posibilidades de aprovechar la que se ha dado en llamar “ventana de oportunidad demográfica”. La emigración condenará a una parte de estos hombres y mujeres jóvenes magrebíes a trabajos sin calificación en los países de destino (Domingo y Bayona, 2009).

La principal lección que se puede extraer es que no debe establecerse un modelo demográfico vinculado al proceso de “modernización”, sino mostrar la importancia del ciclo económico en la intensificación del cambio demográfico. El ritmo de las transformaciones sociodemográficas en el Norte de África quedará determinado por la situación económica de cada país y sus repercusiones en el mercado de trabajo, así como por el aumento de los niveles educativos en los grupos de población más jóvenes, especialmente entre las mujeres.

## Bibliografía

- Abecasis, M. (2008), *A população imigrante em Portugal e o Mercado de trabalho*, Lisboa, Observatorio de Empleo y Formación Profesional [en línea] <http://oefp.iefp.pt/admin/upload/Conferencias/Regulares/f9d5faaf-0cdb-4b84-a5d1-5d1b033bb3cc.pdf>.
- Awad, I. (2009), “Migraciones laborales en la cuenca del Mediterráneo: Prioridades para las políticas públicas”, *Población y desarrollo en el Mediterráneo. Transiciones demográficas y desigualdades socioeconómicas*, T. Jiménez Araya (coord.), Barcelona, IEMed/Icaria – Antrazyt.
- Barganha, M.I., J. Ferrão y J. Malheiros (orgs.) (2002), *Os movimentos migratórios externos e a sua incidência no mercado de trabalho em Portugal*, Lisboa, Observatorio de Empleo y Formación Profesional.
- Caponio, T. y P. Graziano (2011), “Towards a security-oriented migration policy model? Evidence from the Italian case”, *Migration and welfare in the new Europe*, E. Carmel, A. Cerami y T. Papadopoulos (eds.), Bristol, Policy Press.
- Caruso, I. y B. Venditto (2008), “Immigration in Italy”, *The Maghreb Review*, vol.33, Nº 1.
- Coleman, D.A. (2001), “Replacement migration, or why everyone is going to have to live in Korea: a fable for our times from the United Nations”, *The Royal Society*, vol. 357.
- Coleman, M. (2005), “U.S. statecraft and the U.S.-Mexico border as a security/economy nexus”, *Political Geography*, vol. 24.
- Domingo, A. (2005), “Tras la retórica de la hispanidad: la migración latinoamericana en España entre la complementariedad y la exclusión”, *Papers de demografia*, vol. 264, Bellaterra, Centro de Estudios Demográficos

- Domingo, A. y A. Esteve (2009), “La imagen estadística del Mediterráneo: aportaciones demográficas”, *Nike, La Rivista delle Scienze Politiche*, vol. 6, N° 1.
- Domingo, A. y J. Bayona (2009), “Youths and Mediterranean youth: from aesthetics to demography”, *Quaderns de la Mediterrània*, vol. 11.
- Domingo, A. y F. Gil (2007a), “Immigration et évolution de la structure de la main-d’oeuvre au Sud de l’Union européenne”, *Population*, vol. 64, N° 4.
- \_\_\_\_\_(2007b), “Desigualdad y complementariedad en el mercado de trabajo: autóctonos e inmigrantes en Italia y España”, *Revista italiana di economia, demografia e statistica*, vol. LXI, N° 1-2.
- Domingo, Andreu y Rosana. Martínez (2006), “La población latinoamericana censada en España en 2001: Un retrato sociodemográfico”, *Notas de población*, N° 81 LC/G.2300-P), Santiago de Chile, Centro Latinoamericano y Caribeño de Demografía (CELADE) – División de Población de la CEPAL. Publicación de las Naciones Unidas, N° de venta: S.06.II.G.101.
- Domingo, A., F. Gil y F. Galizia (2010), “De la expansión económica a la crisis: Cambios en los factores demográficos de inserción laboral de la población extranjera en España e Italia”, *Revista del Ministerio de Trabajo e Inmigración*, N° 85.
- Domingo, A., D. López-Falcón y A. del Rey (2008), “Current status and trends of African migration to Spain”, *International Seminar Beyond Plurality in the Africa Diaspora*, Staffordshire, Keele University, 25 al 27 de septiembre.
- Fargues, P. (2011), *Voice after Exit: Revolution and Migration in the Arab World*, Migration Policy Institute, mayo.
- Fernández Cordón, J.A. (2009), “Países mediterráneos: la transición hacia un destino común”, *Población y desarrollo en el Mediterráneo*, T. Jiménez Araya (coord.), Barcelona, IEMed/Icaria – Antrazyt.
- Freyre, G. (1940), *O mundo que o português criou. Aspectos das relações sociais e de cultura do Brasil com Portugal e as colônias portuguesas*, Rio de Janeiro, Livraria José Olympio.
- Gil, F., A. Domingo y J. Bayona (2009), “Mediterranean Europe and the Maghreb: are migration flows determined by differences in population structure?”, documento presentado en la vigésima sexta Conferencia Internacional de Población de la Unión Internacional para el Estudio Científico de la Población (UIECP), 27 de septiembre al 2 de octubre, Marrakech .
- Illamola Dausa, M. (2011), “Acciones de la Unión Europea en relación con la movilidad laboral de los nacionales de terceros países”, documento presentado en la segunda Conferencia económica del Mediterráneo noroccidental, “La cooperación territorial en el Mediterráneo occidental”.
- Izquierdo, A. (2004), “Los preferidos frente a los extranjeros permanentes: La inmigración marroquí en los inicios del siglo XXI”, *Atlas de la inmigración marroquí en España*, B. López y M. Berriane (coords.), Madrid, Taller de Estudios Internacionales Mediterráneos, Universidad Autónoma de Madrid.
- Izquierdo, A., D. López de Lera y R. Martínez (2002), “Los preferidos del siglo XXI: la inmigración latinoamericana en España”, *Actas del 3 Congreso de la inmigración en España*, vol. 2, Granada, 6 al 9 de noviembre.
- Joppke, C. (2005), *Selecting by Origin: Ethnic Migration in the Liberal State*, Cambridge, Massachusetts, Harvard University Press.
- Kaplan, A. (1998), *De Senegambia a Cataluña: procesos de aculturación e integración social*, Barcelona, Fundación “la Caixa”.
- Khachani, M. (2006), *La inmigración subsahariana: Marruecos como espacio de tránsito*, Barcelona, Centro de Información y Documentación de Barcelona (CIDOB).



- Lesthaeghe, R. (1991), *The Second Demographic Transition in Western Countries: An Interpretation*. Bruselas, Princeton University Library.
- López, L. (1996), "Portugueses y africanos lusoparlantes en la inmigración en España", *Arbor: Ciencia, pensamiento y cultura*, Nº 607.
- Naciones Unidas (2001), *Replacement Migration: Is It a Solution to Declining and Ageing Populations?* (ST/ESA/SER.A/206), División de Población, Departamento de Asuntos Económicos y Sociales (DAES). Publicación de las Naciones Unidas, Nº de venta: E.01.XIII.19
- Naïr, S. (ed.) (2008), *El Mediterráneo y la democracia*, Barcelona, Círculo de Lectores/Galaxia Gutemberg.
- Nanni, Maria Paola (2010), "I migranti africani nel mondo del lavoro dipendente italiano. Un quadro d'insieme", *Caritas/Migrantes. Africa-Italia Scenari Migratori*, Roma, Centro Studi e Ricerche IDOS.
- OCDE (Organización de Cooperación y Desarrollo Económicos) (2007), *The Labour Market Integration of Immigrants in Portugal*, París, Dirección del Empleo, Trabajo y Asuntos Sociales.
- Oliveira, C. R. (2006), *Empresários de origem cabo-verdiana em Portugal: estratégias de mobilidade ou situações de sobrevivência material temporária?*, Nº 243, Coimbra, Centro de Estudios Sociales (CES), Universidad de Coimbra.
- Peixoto, J. (2008), "Imigração e mercado de trabalho em Portugal: investigação e tendências", *Revista migrações-número temático imigração e mercado de trabalho*, Nº 2.
- Piore, M. (1979), *Birds of passage: migrant labour and industrial societies*, Cambridge, Cambridge University Press.
- Prieto, I. y L. López (1993), "Portugueses y caboverdianos en España", *Estudios geográfico*, vol. 54, Nº 210.
- Sepa, E. (1993), *Els negres catalans: la immigració africana a Catalunya*, Barcelona, Alta Fulla, Fundació Serveis de Cultura Popular.
- Solsona, M., M. C. Fonseca y M. Merino (2003), "Cambio demográfico, migración y salud reproductiva: el papel de las mujeres senegalesas en la constitución de las familias", *El Quadern CAPS*, Nº 31, Bellaterra, Universitat Autònoma de Barcelona.
- Stallaert, C. (1998), *Etnogénesis y etnicidad en España. Una aproximación histórico-antropológica al casticismo*, Barcelona, Anthropos/ProyectoA.
- Teitelbaum, M.S. (2001), "International Migration: Predicting the Unknowable", *Demography and National Security*, M. Weiner y S. Staton Russel (eds.), Nueva York, Oxford, Bregan Books.
- Van de Kaa, D.J. (1994), "Europe's second demographic transition revisited: theories and expectations", *Population and Family in the Low Countries, 1993. Late Fertility and other Current Issues*, G.C. N. Beets y otros, La Haya, NIDI Publications.
- \_\_\_\_\_(1987), "Europe's second demographic transition", *Population Bulletin*, vol. 42, Nº 1, marzo.
- Vono, D. (2010), "¿Preferidos y favorecidos? El proceso de asentamiento de la población latinoamericana en España", tesis para optar al grado de doctorado, Universidad Autónoma de Barcelona.
- Vono, D., A. Domingo y M.H. Bedoya (2008), "Impacto del control migratorio por medio del visado Schengen sobre la migración latinoamericana hacia España", *Papeles de población*, vol. 14, Nº 58.
- Weiner, M. y M.S. Teitelbaum (2001), *Political Demography, Demographic Engineering*, Nueva York, Oxford, Berghahn Books.

## Anexo

Cuadro A.1  
ITALIA, PORTUGAL Y ESPAÑA: INMIGRANTES AFRICANOS POR NACIONALIDAD Y SEXO, 2009

Nacionalidad	Italia				Portugal				España			
	Total	Hombres	Mujeres	Índice de masculinidad	Total	Hombres	Mujeres	Índice de masculinidad	Total	Hombres	Mujeres	Índice de masculinidad
Total de extranjeros	4 235 059	2 063 407	2 171 652	95,0	454 191	234 412	219 779	106,7	5 747 734	3 017 935	2 729 799	110,6
Total de África	931 793	554 659	377 134	147,1	121 852	63 142	58 707	107,6	1 059 164	673 730	385 434	174,8
África central	13 575	7 139	6 436	110,9	11 718	5 331	6 387	83,5	24 200	11 108	13 092	84,8
Camerún	9 175	4 875	4 300	113,4	84	54	30	180,0	5 919	3 734	2 185	170,9
Chad	177	114	63	81,0	2	1	1	100,0	59	45	14	321,4
Congo	3 758	1 907	1 851	103,0	120	50	70	71,4	2 240	1 406	834	168,6
Gabón	179	89	90	98,9	13	7	6	116,7	152	68	84	81,0
Guinea Ecuatorial	109	59	50	118,0	10	5	5	100,0	15 595	5 726	9 869	58,0
República Centroafricana	136	80	56	142,9	5	4	1	400,0	72	44	28	157,1
Santo Tomé y Príncipe	41	15	26	57,7	11 484	5 210	6 274	83,0	163	85	78	109,0
África oriental	38 540	19 022	19 518	97,5	382	208	174	119,5	4 063	2 026	2 037	99,5
Burundi	569	253	316	80,1	2	2	0	0,0	59	33	26	126,9
Comoras	9	6	3	200,0	1	0	1	0,0	8	5	3	166,7
Djibouti	59	36	23	156,5	2	1	1	100,0	7	4	3	133,3
Eritrea	12 967	7 244	5 723	126,6	4	4	0	0,0	109	62	47	131,9
Etiopía	8 350	3 342	5 008	66,7	27	14	13	107,7	980	504	476	105,9
Kenya	1 578	627	951	65,9	50	26	24	108,3	873	227	646	35,1
Madagascar	1 139	308	831	37,1	15	9	6	150,0	111	23	88	26,1
República Democrática del Congo	3 679	1 832	1 847	99,2	184	102	82	124,4	1 255	769	486	158,2
Rwanda	517	271	246	110,2	25	17	8	212,5	154	83	71	116,9
Seychelles	617	209	408	51,2	4	2	2	100,0	21	12	9	133,3
Somalia	7 728	4 293	3 435	125,0	...	...	...	...	237	156	81	192,6
Tanzania	891	405	486	83,3	57	27	30	90,0	158	98	60	163,3
Uganda	437	196	241	81,3	11	4	7	57,1	91	50	41	122,0

Cuadro A.1 (continuación)

Nacionalidad	Italia				Portugal				España			
	Total	Hombres	Mujeres	Índice de masculinidad	Total	Hombres	Mujeres	Índice de masculinidad	Total	Hombres	Mujeres	Índice de masculinidad
Norte de África	647 226	388 347	258 879	150,0	2 750	1 863	887	210,0	830 467	508 496	321 971	157,9
Angola	25 449	16 810	8 639	194,6	231	170	61	278,7	58 743	40 304	18 439	218,6
Egipto	82 064	56 834	25 230	225,3	394	331	63	525,4	3 142	2 273	869	261,6
Libia	1 468	894	574	155,7	10	8	2	400,0	375	248	127	195,3
Mauritania	602	426	176	242,0	39	31	8	387,5	11 803	9 369	2 434	384,9
Marruecos	431 529	245 198	186 331	131,6	1 933	1 222	711	171,9	754 080	454 752	299 328	151,9
Sudán	2 436	2 032	404	503,0	7	4	3	133,3	347	225	122	184,4
Túnez	103 678	66 153	37 525	176,3	136	97	39	248,7	1 977	1 325	652	203,2
África meridional	12 484	5 872	6 612	88,8	30 562	14 903	15 659	95,2	3 714	2 044	1 670	122,4
Angola	1 704	890	814	109,3	26 557	13 196	13 361	98,8	2 183	1 221	962	126,9
Botswana	13	6	7	85,7	5	3	2	150,0	7	2	5	40,0
Lesotho	15	8	7	114,3	2	2	0	0,0	9	5	4	0,0
Malawi	54	21	33	63,6	9	2	7	28,6	21	11	10	110,0
Mauricio	9 413	4 363	5 050	86,4	6	2	4	50,0	90	45	45	100,0
Mozambique	301	123	178	69,1	3 328	1 435	1 893	75,8	361	166	195	85,1
Namibia	16	3	13	23,1	12	6	6	100,0	50	20	30	66,7
Sudáfrica	612	281	331	84,9	589	239	350	68,3	875	515	360	143,1
Swazilandia	18	11	7	157,1	9	2	7	28,6	2	0	2	0,0
Zambia	199	101	98	103,1	8	3	5	60,0	32	19	13	146,2
Zimbabue	139	65	74	87,8	37	13	24	54,2	84	40	44	90,9

Cuadro A.1 (conclusión)

Nacionalidad	Italia				Portugal				España			
	Total	Hombres	Mujeres	Índice de masculinidad	Total	Hombres	Mujeres	Índice de masculinidad	Total	Hombres	Mujeres	Índice de masculinidad
África occidental	2 19 968	1 34 279	85 689	156,7	76 440	40 837	35 600	114,7	196 720	150 056	46 664	321,6
Benin	2 387	1 414	973	145,3	33	31	2	1550,0	378	274	104	263,5
Burkina Faso	11 784	7 589	4 195	180,9	16	12	4	300,0	1 131	859	272	315,8
Cabo Verde	4 624	1 328	3 296	40,3	48 845	23 227	25 618	90,7	3 428	1 483	1 945	76,2
Costa de Marfil	21 222	11 787	9 435	124,9	120	93	27	344,4	2 969	2 315	654	354,0
Gambia	912	683	229	298,3	116	93	23	404,3	22 168	16 935	5 233	323,6
Ghana	44 353	25 092	19 261	130,3	197	141	56	251,8	15 692	12 999	2 693	482,7
Guinea	2 991	1 878	1 113	168,7	1 848	1 499	349	429,5	12 553	8 987	3 566	252,0
Guinea-Bissau	410	243	167	145,5	22 945	13 924	9 018	154,4	5 875	4 568	1 307	349,5
Liberia	2 210	1 900	310	612,9	20	20	0	0,0	492	379	113	335,4
Malí	1 090	676	414	163,3	95	87	8	1 087,5	24 228	22 112	2 116	1045,0
Níger	1 208	592	616	96,1	2	2	1	100,0	252	196	56	350,0
Nigeria	48 674	21 900	26 774	81,8	299	184	115	160,0	44 176	26 714	17 462	153,0
Senegal	72 618	55 693	16 925	329,1	1 778	1 428	350	408,0	61 970	51 230	10 740	477,0
Sierra Leona	1 294	774	520	148,8	59	49	10	490,0	962	679	283	239,9
Togo	4 191	2 730	1 461	186,9	67	48	19	252,6	446	326	120	271,7

**Fuente:** Elaboración propia sobre la base de datos proporcionados por el Instituto nacional de estadística (ISTAT) de Italia, 31 de diciembre de 2009, el Servicio de extranjería y fronteras de Portugal, 2009, y el Instituto Nacional de Estadística (INE) de España, padrón continuo, enero de 2010.

**Cuadro A.2**  
**PORTUGAL: TASAS DE EMPLEO Y DESEMPLEO DE LOS INMIGRANTES,**  
**POR PAÍS DE NACIMIENTO Y SEXO, 2001**

País de nacimiento	Tasa de empleo		Tasa de desempleo	
	Hombres	Mujeres	Hombres	Mujeres
Cabo Verde	77,3	67,3	7,0	9,3
Otros países del grupo PALOP	74,4	57,1	9,7	17,4
Brasil	87,9	65,5	4,2	12,3
Europa oriental y sudoriental	95,5	77,4	2,4	9,3
Unión Europea (15 países)	69,4	49,4	4,3	9,7
Total de extranjeros nacidos en el exterior	79,4	58,2	5,9	12,8
Nacidos en el país	73,0	55,3	5,3	8,8

**Fuente:** M. Abecasis, *A população imigrante em Portugal e o Mercado de trabalho*, Lisboa, Observatorio de Empleo y Formación Profesional, 2008 [en línea] <http://oefp.iefp.pt/admin/upload/Conferencias/Regulares/f9d5faaf-0cdb-4b84-a5d1-5d1b033bb3cc.pdf>, sobre la base de información del censo de 2001.

**Cuadro A.3**  
**PORTUGAL: NIVEL DE CALIFICACIÓN DE LOS INMIGRANTES,**  
**POR PAÍS DE NACIMIENTO Y SEXO, 2001**

País de nacimiento	Muy bajo	De los cuales analfabetos	Bajo	Medio	Alto
	(CINE 0-1)		(CINE 2)	(CINE 3-4)	(CINE >=5)
Cabo Verde	80,0	14,8	11,6	6,4	2,1
Otros países del grupo PALOP	46,9	4,4	25,3	21,1	6,8
Brasil	30,8	0,7	18,6	30,1	20,6
Europa oriental y sudoriental	22,9	2,2	17,4	30,5	29,2
Unión Europea (15 países)	23,0	0,6	14,8	28,2	34,1
Nacidos en el país	60,1	2,3	14,5	14,5	11,0

**Fuente:** M. Abecasis, *A população imigrante em Portugal e o Mercado de trabalho*, Lisboa, Observatorio de Empleo y Formación Profesional, 2008 [en línea] <http://oefp.iefp.pt/admin/upload/Conferencias/Regulares/f9d5faaf-0cdb-4b84-a5d1-5d1b033bb3cc.pdf>, sobre la base de información del censo de 2001.

**Cuadro A.4**  
**ITALIA: TRABAJADORES AFRICANOS POR PAÍS DE NACIMIENTO**  
**Y SECTOR DE ACTIVIDAD, 31 DE DICIEMBRE DE 2008**

País de nacimiento	Total de trabajadores	Sector de actividad (en porcentajes)			
		Agricultura	Industria	Servicios	Otros
Total de inmigrantes	2 998 462	7,7	33,6	54,4	4,2
Total de África	528 709	6,3	41,7	49,1	2,8
Marruecos	213 926	7,6	46,2	43,9	2,4
Túnez	61 681	13,6	45,6	38,1	2,8
Senegal	48 883	5,1	47,0	46,2	1,7
Egipto	48 251	1,7	41,3	54,1	2,9
Ghana	26 969	2,5	46,0	49,6	1,9
Nigeria	24 945	3,3	30,4	63,1	3,2
Argelia	14 125	7,2	42,7	47,4	2,6
Costa de Marfil	12 774	3,5	35,2	59,1	2,2
Etiopía	12 348	1,7	20,5	72,4	5,4
Libia	9 271	1,7	27,4	65,8	5,2
Eritrea	6 229	3,1	17,7	72,4	6,7
Burkina Faso	5 783	8,8	51,9	38,1	1,2
Mauricio	5 159	1,8	12,1	75,1	10,9
Camerún	5 095	2,5	20,5	74,2	2,8
Somalia	3 837	4,7	18,8	69,9	6,6
Cabo Verde	3 056	2,2	12,4	73,0	12,4

**Fuente:** Maria Paola Nanni, "I migranti africani nel mondo del lavoro dipendente italiano. Un quadro d'insieme", Caritas/Migrantes. Africa-Italia Scenari Migratori, Roma, Centro Studi e Ricerche IDOS, 2010.

**Cuadro A.5**  
**ESPAÑA E ITALIA: CIUDADANOS ARGELINOS, MARROQUÍES Y TUNECINOS**  
**POR NIVEL EDUCATIVO, 2006-2007<sup>a</sup>**  
*(En porcentajes)*

País de residencia	Nivel educativo	Nacionalidad		
		Argelina	Marroquí	Tunecina
España	Bajo	68	78	47
	Medio	14	10	28
	Alto	18	12	26
Italia	Bajo	60	77	77
	Medio	12	5	5
	Alto	28	18	19

**Fuente:** F. Gil, A. Domingo y J. Bayona "Mediterranean Europe and the Maghreb: are migration flows determined by differences in population structure?", documento presentado en la vigésima sexta Conferencia Internacional de Población de la Unión Internacional para el Estudio Científico de la Población (UIECP), Marrakech 27 de septiembre al 2 de octubre de 2009, sobre la base de datos de *CARIM Mediterranean Migration Report 2006-2007*.

<sup>a</sup> Nivel educativo bajo (CINE 0-2); nivel educativo medio (CINE 3-4); nivel educativo alto (CINE 5-6).

**Cuadro A.6**  
**ESPAÑA E ITALIA: NIVEL EDUCATIVO POR NACIONALIDAD Y SEXO, 2008 <sup>a</sup>**  
*(En porcentajes)*

Nacionalidad	Sexo	España			Italia		
		Bajo	Medio	Alto	Bajo	Medio	Alto
Nativos	Hombres	50,6	21,5	27,9	48,6	39,8	11,6
	Mujeres	48,2	21,8	30,0	46,6	39,3	14,0
	Ambos sexos	49,4	21,7	28,9	47,6	39,6	12,8
Extranjeros	Hombres	45,6	35,3	19,1	55,7	36,9	7,5
	Mujeres	44,0	36,7	19,3	46,6	40,0	13,4
	Ambos sexos	44,8	36,0	19,2	51,0	38,5	10,5
Países no pertenecientes a la UE (27)	Hombres	53,1	32,4	14,5	62,2	31,1	6,7
	Mujeres	49,9	34,2	15,9	54,7	33,1	12,1
	Ambos sexos	51,5	33,3	15,2	58,6	32,1	9,3
Argelia	Hombres	67,5	32,5	0,0	61,1	33,5	5,4
	Mujeres	45,1	25,1	29,8	60,8	11,9	27,3
	Ambos sexos	56,6	28,6	14,8	61,0	28,5	10,5
Marruecos	Hombres	76,4	18,1	5,5	72,2	22,0	5,8
	Mujeres	78,4	17,7	3,9	75,9	20,3	3,8
	Ambos sexos	77,2	17,9	4,8	73,7	21,3	5,0
Túnez	Hombres	-	-	-	73,6	20,2	6,2
	Mujeres	-	-	-	70,8	22,8	6,5
	Ambos sexos	-	-	-	72,8	21,0	6,3

**Fuente:** F. Gil, A. Domingo y J. Bayona "Mediterranean Europe and the Maghreb: are migration flows determined by differences in population structure?", documento presentado en la vigésima sexta Conferencia Internacional de Población de la Unión Internacional para el Estudio Científico de la Población (UIECP), Marrakech 27 de septiembre al 2 de octubre de 2009 y European Union Labour Force Survey (EU-LFS), 2008, datos anuales.

<sup>a</sup> El nivel educativo definido como el nivel más elevado de estudios o formación completado con éxito se ha simplificado como una variable de tres niveles HATLEVID para mejorar la comparabilidad. Bajo: primer ciclo de enseñanza secundaria (CINE 0-2); medio: segundo ciclo de enseñanza secundaria (CINE 3-4); alto: enseñanza terciaria (CINE 5-6).

**Cuadro A.7**  
**ESPAÑA E ITALIA: PARTICIPACIÓN LABORAL Y TASAS DE EMPLEO**  
**Y DESEMPLEO POR NACIONALIDAD Y SEXO, 2008**  
*(En porcentajes)*

Nacionalidad	Sexo	España			Italia		
		Tasa de empleo	Tasa de desempleo	Tasa de actividad	Tasa de empleo	Tasa de desempleo	Tasa de actividad
Nativos	Hombres	73,5	8,9	80,7	69,5	5,6	73,6
	Mujeres	54,3	12,2	61,8	46,8	8,3	51,0
	Ambos sexos	64,0	10,3	71,4	58,1	6,7	62,3
Extranjeros	Hombres	72,3	17,0	87,1	81,9	6,0	87,1
	Mujeres	57,0	18,0	69,5	52,8	11,9	59,9
	Ambos sexos	64,5	17,5	78,2	67,1	8,5	73,3
Países no pertenecientes a la UE (27)	Hombres	71,0	18,5	87,1	81,5	6,4	87,2
	Mujeres	58,3	18,7	71,7	49,8	2,7	57,1
	Ambos sexos	64,5	18,6	79,2	66,2	8,8	72,6
Argelia	Hombres	57,7	21,8	73,9	79,2	11,5	89,5
	Mujeres	30,1	0,0	30,1	0,0	100,0	19,1
	Ambos sexos	45,5	26,5	61,8	60,9	16,8	73,2
Marruecos	Hombres	66,0	25,1	88,2	79,3	7,8	86,0
	Mujeres	26,1	34,2	39,7	27,8	21,7	35,5
	Ambos sexos	49,9	27,2	68,5	69,1	10,7	66,2
Túnez	Hombres	-	-	-	76,3	13,1	87,8
	Mujeres	-	-	-	24,4	19,7	30,4
	Ambos sexos	-	-	-	60,5	14,0	70,3

**Fuente:** F. Gil, A. Domingo y J. Bayona "Mediterranean Europe and the Maghreb: are migration flows determined by differences in population structure?", documento presentado en la vigésima sexta Conferencia Internacional de Población de la Unión Internacional para el Estudio Científico de la Población (UIECP), Marrakech 27 de septiembre al 2 de octubre de 2009 y European Union Labour Force Survey (EU-LFS), 2008, datos anuales.



**Cuadro A.8**  
**ESPAÑA E ITALIA: EMPLEADOS POR SECTOR DE ACTIVIDAD,**  
**NACIONALIDAD Y SEXO, 2008**

*(En porcentajes)*

País	Sector de actividad	Nativos		Extranjeros		Países no pertenecientes a la UE (27)		Magreb	
		Hombres	Mujeres	Hombres	Mujeres	Hombres	Mujeres	Hombres	Mujeres
España	Agricultura y pesca	4,9	2,6	8,8	2,9	8,8	2,6	19,7	0,0
	Construcción	16,6	1,9	35,1	0,9	35,7	0,6	35,5	0,0
	Administración pública, educación y salud	13,8	29,5	2,2	6,6	1,2	4,9	0,7	3,7
	Industria, transporte y minería	29,3	13,6	22,0	8,2	21,1	6,2	20,3	14,4
	Sector financiero e inmobiliario	12,1	16,2	6,5	13,1	5,2	13,1	1,4	15,6
	Hoteles, restaurantes, comercio mayorista y comercio minorista	19,5	26,7	20,1	32,6	22,6	32,5	21,0	30,3
	Servicios personales y particulares para hogares	3,8	9,6	5,3	35,6	5,3	40,0	1,3	36,1
Italia	Agricultura y pesca	4,2	2,9	4,6	1,4	4,6	1,0	5,8	0,0
	Construcción	12,2	1,2	27,0	0,5	22,8	0,6	24,7	0,0
	Administración pública, educación y salud	14,5	32,1	1,1	9,9	0,8	8,7	0,0	4,2
	Industria, transporte y minería	32,6	18,5	36,8	14,0	37,6	13,7	42,3	23,3
	Sector financiero e inmobiliario	13,4	15,9	6,7	10,1	7,3	9,5	5,0	14,8
	Hoteles, restaurantes, comercio mayorista y comercio minorista	19,3	21,6	17,1	19,7	19,2	18,9	19,1	22,6
	Servicios personales y particulares para hogares	3,8	7,8	6,7	44,3	7,7	47,7	3,1	35,1

**Fuente:** F. Gil, A. Domingo y J. Bayona "Mediterranean Europe and the Maghreb: are migration flows determined by differences in population structure?", documento presentado en la vigésima sexta Conferencia Internacional de Población de la Unión Internacional para el Estudio Científico de la Población (UIECP), Marrakech 27 de septiembre al 2 de octubre de 2009 y European Union Labour Force Survey (EU-LFS), 2008, datos anuales.

**Cuadro A.9**  
**ESPAÑA, FRANCIA E ITALIA: EMPLEADOS POR SITUACIÓN LABORAL,**  
**POR NACIONALIDAD Y SEXO, 2008**

*(En porcentajes)*

País	Ocupación	Nativos		Extranjeros		Fuera de UE 27		Magreb	
		Hombres	Mujeres	Hombres	Mujeres	Hombres	Mujeres	Hombres	Mujeres
España	Empleados administrativos	5,9	15,6	1,9	7,1	1,6	6,2	0,0	0,0
	Artesanía y comercio afín	23,9	2,2	36,4	1,6	36,9	1,4	34,4	0,0
	Ocupaciones elementales	8,6	14,7	22,7	47,9	26,8	52,7	38,2	66,4
	Legisladores, altos funcionarios y directores de empresa	9,7	6,6	5,1	3,2	3,4	2,6	3,5	0,0
	Operadores de fábrica y maquinaria	14,3	3,0	10,6	2,2	10,5	1,6	9,0	0,0
	Profesionales	10,6	18,5	4,0	4,2	1,8	2,2	0,0	0,0
	Trabajadores de servicios y de comercio	9,6	22,8	10,6	29,3	11,2	30,9	10,8	33,6
	Trabajadores calificados en agricultura y pesca	3,4	1,5	2,4	0,0	2,1	0,0	4,2	0,0
	Profesionales técnicos y asociados	13,4	15,0	6,0	4,5	5,2	2,4	0,0	0,0
	Italia	Empleados administrativos	8,1	18,6	3,4	3,4	3,4	2,4	3,5
Artesanía y comercio afín		22,3	5,4	41,4	8,0	38,1	7,9	40,3	17,9
Ocupaciones elementales		7,1	8,2	21,9	48,9	24,9	53,1	27,0	41,4
Legisladores, altos funcionarios y directores de empresa		9,2	6,9	3,3	3,0	3,5	3,2	1,1	2,0
Operadores de fábrica y maquinaria		11,3	3,8	16,3	5,2	17,0	6,1	18,3	7,6
Profesionales		9,8	12,6	1,5	2,5	0,8	1,2	0,0	0,0
Trabajadores de servicios y de comercio		8,3	16,1	6,4	21,5	7,2	21,4	4,9	28,0
Trabajadores calificados en agricultura y pesca		2,5	1,3	2,8	0,4	2,5	0,3	2,4	0,0
Profesionales técnicos y asociados		19,6	27,0	3,0	7,2	2,5	4,5	2,5	1,8

**Fuente:** F. Gil, A. Domingo y J. Bayona "Mediterranean Europe and the Maghreb: are migration flows determined by differences in population structure?", documento presentado en la vigésima sexta Conferencia Internacional de Población de la Unión Internacional para el Estudio Científico de la Población (UIECP), Marrakech 27 de septiembre al 2 de octubre de 2009 y European Union Labour Force Survey (EU-LFS), 2008, datos anuales.

Cuadro A.10  
**ESPAÑA: NACIONALIDADES SUBSAHARIANAS CON MÁS  
 DE 1.000 CIUDADANOS EN TERRITORIO ESPAÑOL, 2010**

Nacionalidad	Total	Hombres	Mujeres
Senegal	61 970	51 230	10 740
Nigeria	44 176	26 714	17 462
Malí	24 228	22 112	2 116
Gambia	22 168	16 935	5 233
Ghana	15 692	12 999	2 693
Guinea Ecuatorial	15 595	5 726	9 869
Guinea	12 553	8 987	3 566
Mauritania	11 803	9 369	2 434
Camerún	5 919	3 734	2 185
Guinea-Bissau	5 875	4 568	1 307
Cabo Verde	3 428	1 483	1 945
Costa de Marfil	2 969	2 315	654
Congo	2 240	1 406	834
Angola	2 183	1 221	962
República Democrática del Congo	1 255	769	486

**Fuente:** Instituto Nacional de Estadística (INE) de España, registro continuo, 2010.

Cuadro A.11  
**ESPAÑA: HOMBRES INMIGRANTES POR PAÍS O REGIÓN DE NACIMIENTO, SITUACIÓN LABORAL  
 Y AÑO DE ENCUESTA, 1999-2010**

Lugar de nacimiento	Situación laboral	1999	2000	2001	2002	2003	2004	2005	2006	2007	2008	2009	2010
Total	Desempleados	1 126 936	1 019 465	802 857	876 851	944 973	971 328	889 054	793 864	779 037	1 168 446	2 270 229	2 537 910
	Ocupados	9 333 820	9 704 080	10 054 328	10 287 213	10 562 533	10 808 154	11 226 282	11 596 047	11 914 951	11 730 097	10 588 977	10 333 930
	PEA *	10 460 755	10 723 544	10 857 185	11 164 064	11 507 505	11 779 482	12 115 335	12 389 911	12 693 988	12 898 543	12 859 206	12 871 840
España	Desempleados	1 085 905	964 927	736 572	793 263	826 014	820 873	745 496	630 260	576 125	842 523	1 579 950	1 802 520
	Ocupados	9 023 232	9 288 828	9 477 844	9 571 207	9 636 632	9 673 919	9 859 430	9 986 267	10 072 232	9 818 233	8 919 305	8 722 750
	PEA *	10 109 137	10 253 755	10 214 416	10 364 470	10 462 646	10 494 793	10 604 926	10 616 528	10 648 357	10 660 756	10 499 256	10 525 270
Total de extranjeros	Desempleados	41 031	54 538	66 285	83 588	118 959	150 455	143 558	163 604	202 912	325 923	690 279	735 390
	Ocupados	310 587	415 252	576 484	716 006	925 900	1 134 234	1 366 852	1 609 780	1 842 719	1 911 863	1 669 672	1 611 180
	PEA *	351 618	469 790	642 770	799 594	1 044 859	1 284 690	1 510 410	1 773 383	2 045 631	2 237 786	2 359 951	2 346 570
África	Desempleados	17 343	22 159	25 210	31 604	36 867	46 079	49 588	56 955	57 905	108 240	190 404	218 010
	Ocupados	89 792	103 649	131 347	150 283	211 137	227 522	273 858	357 427	385 916	371 250	285 643	278 350
	PEA *	107 135	125 808	156 556	181 887	248 004	273 601	323 446	414 382	443 821	479 490	476 046	496 360
Asia	Desempleados	3 124	1 862	2 419	2 419	3 250	1 501	2 384	1 380	4 957	8 663	14 653	16 640
	Ocupados	18 215	25 265	36 226	24 331	24 210	43 904	42 074	48 644	57 068	84 637	86 445	94 770
	PEA *	21 338	27 127	36 226	26 750	27 460	45 405	44 457	50 024	62 024	93 301	101 097	111 410
Unión Europea	Desempleados	10 286	13 657	9 721	13 330	12 936	12 065	17 579	16 018	23 975	21 447	46 145	67 910
	Ocupados	110 982	145 052	163 334	181 647	186 021	206 086	197 591	216 236	259 203	261 266	243 985	259 910
	PEA *	121 269	158 709	173 055	194 977	198 957	227 150	215 170	232 254	283 177	282 714	290 130	327 820
América Latina	Desempleados	8 421	12 530	28 397	27 725	52 327	57 223	54 996	61 882	75 126	130 371	311 015	296 770
	Ocupados	75 959	111 731	181 629	269 454	342 513	470 549	596 762	710 302	789 835	844 816	732 604	680 860
	PEA *	84 380	124 261	210 027	297 180	394 840	527 773	651 758	772 184	864 962	975 187	1 043 618	977 630
Otros países de Europa	Desempleados	1 190	3 352	2 845	8 365	13 053	23 993	19 012	26 773	39 078	68 849	127 556	135 080
	Ocupados	11 128	24 184	60 957	79 537	150 456	181 684	251 963	271 386	340 649	369 971	314 796	291 160
	PEA *	12 318	27 536	63 802	87 902	163 510	205 677	270 974	298 160	379 728	438 820	442 352	426 240

Fuente: Instituto Nacional de Estadística (INE) de España, Encuesta de Población Activa, 1999-2009.

\* Población económicamente activa.

Cuadro A.1.2  
**ESPAÑA: MUJERES INMIGRANTES POR REGIÓN DE NACIMIENTO, SITUACIÓN LABORAL  
 Y AÑO DE ENCUESTA, 1999-2010<sup>a</sup>**

Lugar de nacimiento	Situación laboral	1999	2000	2001	2002	2003	2004	2005	2006	2007	2008	2009	2010
Total	Desempleadas	1 531 032	1 437 931	1 051 205	1 213 370	1 243 250	1 253 858	1 052 555	1 040 117	978 413	1 189 298	1 840 778	2 105 950
	Ocupadas	5 177 018	5 626 455	5 909 449	6 202 829	6 564 015	6 936 602	7 524 222	7 935 647	8 312 831	8 496 717	8 166 788	8 136 800
	PEA <sup>b</sup>	13 218 344	13 904 979	13 664 731	14 506 265	15 201 828	15 878 538	16 432 499	17 132 094	17 635 441	18 288 962	19 001 377	19 242 750
España	Desempleadas	1 467 429	1 371 732	982 404	1 100 798	1 104 752	1 093 852	883 594	836 543	759 028	888 057	1 381 037	1 569 250
	Ocupadas	4 956 997	5 361 815	5 539 141	5 670 503	5 919 093	6 147 491	6 452 925	6 667 512	6 885 050	6 975 880	6 694 615	6 638 420
	PEA <sup>b</sup>	6 424 426	6 733 547	6 521 545	6 771 301	7 023 845	7 241 343	7 336 518	7 504 055	7 644 079	7 863 937	8 075 652	8 207 670
Total de extranjeros	Desempleadas	63 603	66 199	68 801	112 572	138 498	160 006	168 961	203 574	219 385	301 241	459 741	536 700
	Ocupadas	220 021	264 640	370 308	532 326	644 922	789 111	1 071 297	1 268 136	1 427 780	1 520 837	1 472 174	1 498 380
	PEA <sup>b</sup>	6 793 918	7 171 432	7 143 186	7 734 964	8 177 983	8 637 195	9 095 981	9 628 040	9 991 363	10 425 025	10 925 725	2 035 080
África	Desempleadas	11 906	19 032	14 674	18 995	31 439	28 793	29 882	29 405	32 014	46 951	80 020	110 660
	Ocupadas	24 181	30 471	36 036	38 947	51 708	55 027	74 645	95 421	99 652	109 293	85 175	102 420
	PEA <sup>b</sup>	192 813	222 306	311 418	485 557	560 490	679 457	860 092	1 017 342	1 233 347	1 198 276	1 281 644	213 080
Asia	Desempleadas	1 701	2 671	...	1 052	122	2 856	1 559	3 318	7 820	4 834	7 037	6 590
	Ocupadas	12 755	13 179	14 719	13 872	14 183	15 294	28 716	25 816	40 470	44 293	47 317	43 390
	PEA <sup>b</sup>	26 362	34 882	29 393	33 920	45 744	46 943	60 158	58 539	80 304	96 078	134 374	49 980
Unión Europea	Desempleadas	26 684	20 226	14 141	22 221	19 531	24 037	21 086	21 920	18 091	24 814	43 531	40 830
	Ocupadas	86 857	90 145	98 262	135 592	140 313	148 198	180 905	180 288	199 548	183 748	177 798	192 470
	PEA <sup>b</sup>	1 491 610	1 402 203	1 018 439	1 139 746	1 156 460	1 148 879	958 239	931 964	858 680	997 350	1 466 212	233 300
América Latina	Desempleadas	20 180	18 064	31 639	55 274	76 019	83 165	85 379	115 628	120 183	142 912	234 034	268 320
	Ocupadas	85 777	114 097	181 517	294 672	344 159	448 095	593 808	721 427	803 617	871 616	858 812	858 800
	PEA <sup>b</sup>	105 957	132 161	213 156	349 965	420 177	531 260	679 188	837 055	923 799	1 014 529	1 103 846	1 127 120
Otros países de Europa	Desempleadas	3 133	6 206	8 347	15 030	11 388	21 155	31 053	33 304	41 277	81 729	84 119	110 300
	Ocupadas	10 452	16 748	39 775	49 223	94 559	122 497	193 223	245 183	284 495	311 887	303 072	301 300
	PEA <sup>b</sup>	4 977 177	5 379 879	5 570 780	5 725 776	5 995 111	6 230 656	6 538 304	6 783 139	7 005 233	7 118 792	6 939 649	411 600

**Fuente:** Instituto Nacional de Estadística (INE) de España, Encuesta de Población Activa, 1999-2010.

<sup>a</sup> No se incluyen datos sobre América del Norte ni Oceanía en el caso de las mujeres debido a que el tamaño de la muestra no es representativo.

<sup>b</sup> Población económicamente activa.



Primera edición  
Impreso en Naciones Unidas • Santiago de Chile • S1200724  
ISSN 0303-1829  
ISBN 978-92-1-221106-0 • Número de venta S.13.II.G.7  
Copyright © Naciones Unidas 2012

