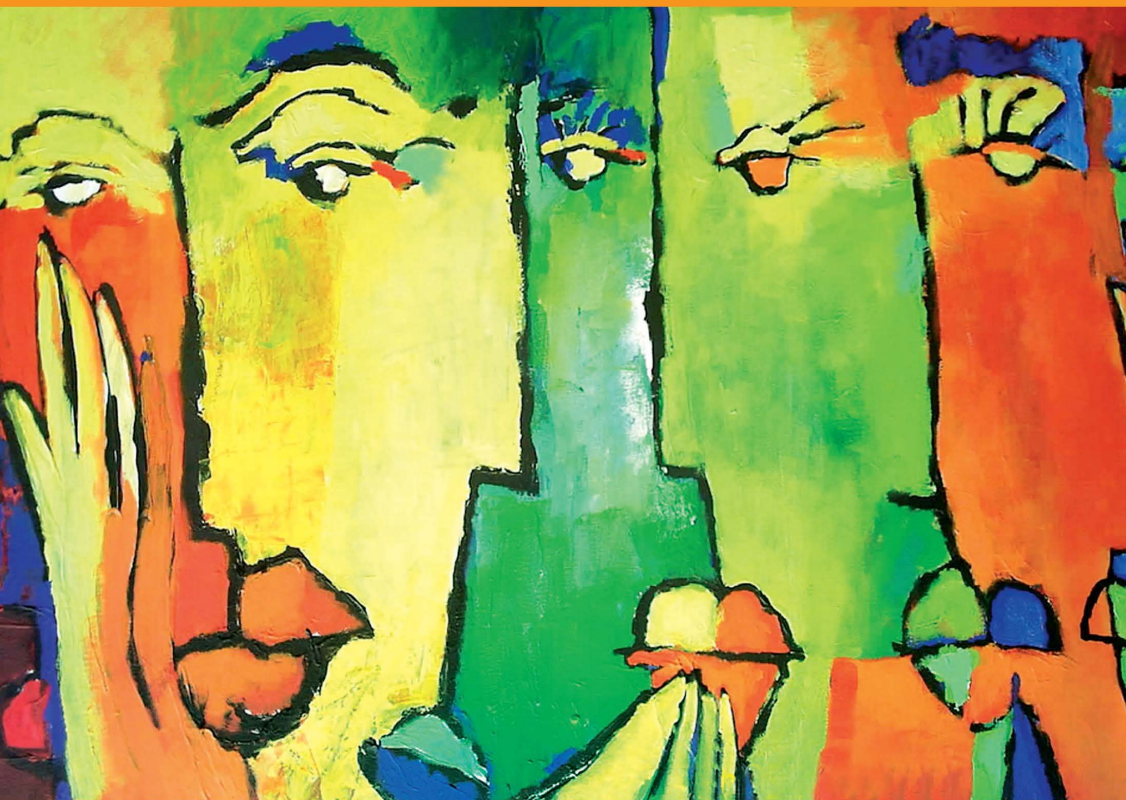


# Notas 90 de población



NACIONES UNIDAS

CEPAL

Comisión Económica para América Latina y el Caribe • CEPAL  
Centro Latinoamericano y Caribeño de Demografía • CELADE

**Alicia Bárcena**

Secretaria Ejecutiva

**Antonio Prado**

Secretario Ejecutivo Adjunto

**Dirk Jaspers\_Faijer**

Director, Centro Latinoamericano y Caribeño de Demografía  
(CELADE) - División de Población de la CEPAL

**Susana Malchik**

Oficial a cargo  
División de Documentos y Publicaciones

La revista *Notas de población* es una publicación del Centro Latinoamericano y Caribeño de Demografía (CELADE) - División de Población de la CEPAL, cuyo propósito principal es la difusión de investigaciones y estudios de población sobre América Latina y el Caribe, aun cuando recibe con particular interés artículos de especialistas de fuera de la región y, en algunos casos, contribuciones que se refieren a otras regiones del mundo. Se publica dos veces al año, con una orientación interdisciplinaria, por lo que acoge tanto artículos sobre demografía propiamente tal como otros que aborden las relaciones entre las tendencias demográficas y los fenómenos económicos, sociales y biológicos. Las opiniones expresadas en esta revista son responsabilidad de los autores, sin que el Centro Latinoamericano y Caribeño de Demografía (CELADE) - División de Población de la CEPAL, sea necesariamente participe de ellas.

**Comité editorial:**

Ciro Martínez Gómez, Coordinador

Tim Miller, Paulo Saad, Editores especiales

Juan Chackiel, Fabiana del Popolo, Dirk Jaspers\_Faijer, Jorge Martínez,  
Jorge Rodríguez, Magda Ruiz, Susana Schkolnik, Miguel Villa, Orly Winer  
Secretaria: Liliana Cuevas

Redacción y administración: Casilla 179-D, Santiago, Chile. E-mail: [liliana.cuevas@cepal.org](mailto:liliana.cuevas@cepal.org)  
Ventas: [publications@cepal.org](mailto:publications@cepal.org). Precio del ejemplar: 12 dólares. Suscripción anual: 20 dólares.

# Notas de población

---

Año XXXVII • N°90 • Santiago de Chile



NACIONES UNIDAS

**C E P A L**

Comisión Económica para América Latina y el Caribe

Centro Latinoamericano y Caribeño de Demografía (CELADE) - División de Población de la CEPAL

Este número contó con el apoyo financiero parcial del Fondo de Población de Naciones Unidas (UNFPA).

Diseño de portada: Alejandro Vicuña  
Ilustración de portada: “Mujeres”, Alejandro Balbontín, 2007

---

Publicación de las Naciones Unidas  
ISSN versión impresa 0303-1829  
ISBN 978-92-1-323446-4  
LC/G.2469-P  
N° de venta S.10.II.G.56  
Copyright © Naciones Unidas 2010.  
Todos los derechos reservados. Impreso en Naciones Unidas, Santiago de Chile

---

La autorización para reproducir total o parcialmente esta obra debe solicitarse al Secretario de la Junta de Publicaciones, Sede de las Naciones Unidas, N.Y. 10017, Estados Unidos. Los Estados miembros y sus instituciones gubernamentales pueden reproducir esta obra sin autorización previa. Solo se les solicita que mencionen la fuente e informen a las Naciones Unidas de tal reproducción.

## Sumario

Presentación <i>Paulo Saad y Tim Miller</i> . . . . .	7
El envejecimiento de la población, las transferencias intergeneracionales y el crecimiento económico: América Latina en el contexto mundial <i>Ronald Lee, Gretchen Donehower</i> . . . . .	13
Nuevos enfoques sobre las cuentas nacionales de transferencias para la política fiscal, los programas sociales y las transferencias familiares de los países <i>Andrew Mason, Ronald Lee</i> . . . . .	39
Equidad intergeneracional en el Brasil: transferencias de seguridad social y educación pública entre generaciones nacidas en el período 1923-2000 <i>Tatiana Araujo, Cassio M. Turra, Bernardo L. Queiroz</i> . . . . .	73
La importancia de las transferencias económicas intergeneracionales en Chile <i>Jorge Bravo, Mauricio Holz</i> . . . . .	87
Las transferencias intergeneracionales en Costa Rica <i>Luis Rosero-Bixby, Paola Zuñiga</i> . . . . .	111
El primer dividendo demográfico y los sistemas de protección social en México <i>Iván Mejía Guevara, Félix Vélez Fernández Varela, Juan Enrique García López</i> . . . . .	133
Transferencias del sector público a la infancia y la vejez en el Uruguay, 1994-2006 <i>Marisa Bucheli, Cecilia González, Cecilia Olivieri</i> . . . . .	163
Reflexiones, debates y consensos en torno al envejecimiento, las transferencias y la protección social <i>Alicia Leiva</i> . . . . .	185

# Equidad intergeneracional en el Brasil: transferencias de seguridad social y educación pública entre generaciones nacidas en el período 1923-2000

Tatiana Araujo<sup>1</sup>  
Cassio M. Turra<sup>2</sup>  
Bernardo L. Queiroz<sup>3</sup>

## Resumen

En este artículo se utiliza la metodología desarrollada por Bommier y otros (2010) para elaborar cuentas históricas de transferencias públicas en educación y seguridad social en el Brasil y examinar las redistribuciones financieras que estos sistemas públicos implican para las generaciones nacidas entre 1923 y 2000. Sus principales conclusiones son que la generación actual de viejos ha recibido beneficios netos con las políticas de seguridad social y que, a su vez, la generación actual de adultos se ha visto perjudicada, en términos netos, por haber tenido que financiar la seguridad social y la expansión del sistema público de educación.

---

<sup>1</sup> Maestría en demografía, Centro de Desarrollo y Planificación Regional (CEDEPLAR), Universidad Federal de Minas Gerais (UFMG).

<sup>2</sup> Profesor del Departamento de Demografía del Centro de Desarrollo y Planificación Regional (CEDEPLAR), Universidad Federal de Minas Gerais (UFMG).

<sup>3</sup> Profesor del Departamento de Demografía del Centro de Desarrollo y Planificación Regional (CEDEPLAR), Universidad Federal de Minas Gerais (UFMG).

## **Abstract**

This article uses the methodology developed by Bommier and others (2010) to produce historical public transfer accounts for education and social security in Brazil and examine the financial redistribution effects these public systems entail for the generations born between 1923 and 2000. Its main conclusions are that the current generation of elderly have received net benefits under social security policies and that the current generation of adults have been net losers because they have had to finance social security and the expansion of the public education system.

## **Résumé**

Les auteurs de cet article utilisent la méthodologie de Bommier et coll. (2010) pour élaborer une comptabilité historique des transferts publics dans les domaines de l'éducation et de la sécurité sociale au Brésil et analyser les redistributions financières impliquées par ces systèmes publics pour les générations nées entre 1923 et 2000. Les principales conclusions de cet exercice sont que la génération actuelle de personnes âgées a obtenu des bénéfices nets des politiques de sécurité sociale et que, par ailleurs, la génération actuelle d'adultes a souffert un préjudice en termes nets, car elle a dû financer la sécurité sociale et l'extension du système public d'éducation.

## Introducción

En un artículo de reciente aparición, Turra, Queiroz y Rios-Neto (2010) mostraron que en el Brasil, las personas mayores reciben transferencias públicas per cápita mucho más elevadas que los niños. La relación entre las transferencias públicas per cápita netas (es decir, el gasto público deducidos los impuestos pagados) dirigidas a las personas mayores (de más de 65 años) y las transferencias públicas per cápita netas dirigidas a los niños (de 0 a 15 años) en el Brasil es entre 2,5 y 8 veces mayor que las relaciones estimadas para los Estados Unidos, el Japón y algunos países seleccionados de Europa y América Latina. Ciertos modelos teóricos detallados en la literatura pueden ayudar a explicar la gran magnitud de los flujos de transferencias públicas dirigidas a las personas de edad. Una posible explicación es la creciente participación relativa de la población mayor, combinada con su poder político (véase una discusión sobre los Estados Unidos en Preston, 1984). Otra razón es la equidad intergeneracional (Becker y Murphy, 1988): el gasto público que actualmente se dirige a las personas mayores puede ser una simple compensación por las contribuciones que realizaron en sus etapas más productivas al desarrollo de la educación pública.

No obstante, la evidencia histórica indica que el aumento del gasto público en educación en el Brasil comenzó mucho más tarde que en otros países. Por ejemplo, Bommier y otros (2010) mostraron que en los Estados Unidos, el gasto público en educación comenzó a fines del siglo XIX y el sistema público de pensiones surgió alrededor de la década de 1930. En el Brasil, la consolidación de la educación primaria pública tuvo lugar cuando la mayor parte de la población de edad ya había comenzado a recibir prestaciones de jubilación. La primera ley que estableció la educación pública en este país data del siglo XIX y fue consecuencia de los cambios sociales y económicos que ocurrieron en ese período. Sin embargo, el sistema tardó 100 años más para comenzar a estructurarse sobre la base de los principios de descentralización, cobertura universal y Estado laico. En la Constitución de 1988 se estableció que el gobierno federal debía destinar el 18% de su presupuesto a la educación, mientras que los estados y municipios debían asignar el 25%. En general, la educación primaria es proporcionada por los municipios (3,6% del PIB), mientras que el gobierno estatal es responsable de la educación secundaria (0,8% del PIB) y el gobierno central financia la mayor parte de la educación pública superior (0,5% del PIB) (Camargo, 2004; Schwartzman, 2003; Almeida, 2001). Asimismo, desde 1971 es obligatorio cursar ocho años de educación primaria. Si bien desde el año 2000, casi todos los niños de entre 7 y 14 años han sido matriculados en la escuela, aún persisten diversos problemas, como la repetición y la deserción escolar después de los 15 años. El gobierno brasileño



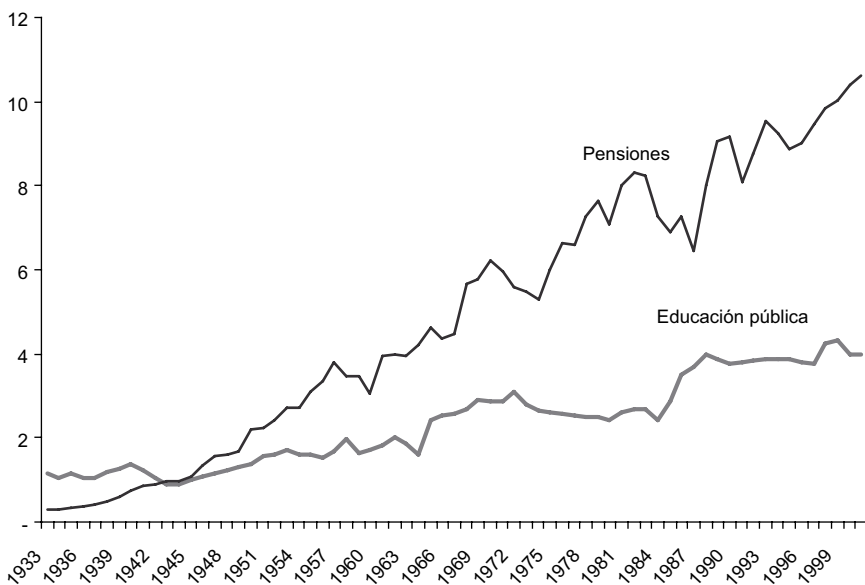
invierte en educación porcentajes del PIB similares a los de otros países, pero el modelo de gasto por alumno es radicalmente diferente. Por ejemplo, mientras que el gasto por alumno del Brasil en educación superior es unas 14 veces más elevado que en educación primaria, en los países de la Organización de Cooperación y Desarrollo Económicos (OCDE) la proporción es de solo 2,7, lo que resalta la desigual distribución de recursos públicos por nivel de educación en el Brasil (Almeida, 2001).

La expansión del sistema público de pensiones del Brasil se inició tras la segunda guerra mundial (Queiroz, 2008) y se aceleró en los últimos 20 años. El último gran cambio en materia de reglamentaciones quedó plasmado en la Constitución de 1988 con la ampliación de la cobertura obligatoria de la seguridad social a la mayoría de los grupos excluidos, incluso a los trabajadores rurales, sin necesidad de que existieran incrementos equivalentes en los ingresos de los contribuyentes. Otras medidas volvieron el sistema más generoso: se estableció el salario mínimo como la prestación más baja pagada por el sistema, se clasificaron todas las jubilaciones de conformidad con dicho salario mínimo y se redujo la edad mínima de jubilación (Stephanes, 1998). En 2000, el sistema PAYGO contaba con 27 millones de trabajadores contribuyentes y 16 millones de beneficiarios, y alrededor del 77% de la población de 60 años y más recibía algún tipo de prestación de jubilación (Queiroz, 2005). Además, al sistema general de pensiones se suma el programa de jubilaciones especial para empleados públicos. Si bien es menor en números absolutos si se compara con el programa general, el gasto del programa de los empleados públicos no es nada despreciable y en 2002 representó el 4,7% del PIB (Medici, 2004). El sistema de los empleados públicos tiene dos ventajas notorias: tasas de reemplazo más elevadas y menor tiempo de aportes para recibir una jubilación completa. El programa presenta un déficit alto, que se ha incrementado en la última década, y una tasa de dependencia muy elevada. Esto significa que se jubilan pocos trabajadores, lo que acrecienta las dudas sobre su sostenibilidad en el futuro.

En el gráfico 1 se muestra la evolución histórica del gasto total en educación pública y pensiones (sistema general y de empleados públicos). Desde la década de 1940, el gasto en pensiones ha sido mucho más cuantioso que el gasto en educación pública (en la actualidad se ubican en torno al 10% y el 4% del PIB, respectivamente). Cabe señalar que estas son medidas aproximadas que no representan efectos composicionales. Por lo tanto, debido a que la población brasileña era muy joven durante el siglo XX, las discrepancias son mayores cuando se controla la estructura por edades.

El desarrollo de los sistemas de transferencias públicas en el Brasil se vincula estrechamente al modelo de desarrollo económico adoptado en la segunda mitad del siglo XX. Filgueira (2005) y Draibe (2007) sostienen

Gráfico 1  
**BRASIL: GASTO TOTAL EN PENSIONES Y EDUCACIÓN PÚBLICA, 1933-2000**  
 (En porcentajes del PIB)



Fuente: Elaboración propia.

que la expansión del sistema de bienestar social del Brasil se dio junto al proceso de industrialización y que ambos adelantos fueron coordinados por el gobierno federal. Por lo tanto, la evolución del sistema de protección social ha afectado principalmente las relaciones entre capital y trabajo. En las primeras etapas, la política social del Brasil se centró en las zonas urbanas y en el mercado de trabajo formal, lo que ayuda a explicar por qué la protección social solo existía para los empleados públicos y los trabajadores del sector industrial moderno (Filgueira, 2005). De hecho, la expansión del sistema de bienestar social dependió de la estructura productiva y de la influencia política de la clase profesional. Además, el desarrollo económico basado en la sustitución de importaciones aumentó la importancia del sistema de seguridad social, al tiempo que permitió descuidar las inversiones en educación y salud (Draibe, 2007).

Desafortunadamente, en ningún estudio teórico se han discutido las consecuencias de la evolución del Estado de bienestar en el Brasil en términos de equidad intergeneracional. Asimismo, en los primeros estudios empíricos solo se analizaba un período de tiempo que puede no reflejar lo que ocurre entre cohortes reales. Este tema puede abordarse únicamente con la elaboración de cuentas de transferencias históricas y el uso de un marco contable capaz

de proveer mediciones del ciclo de vida. En este artículo se sigue el enfoque metodológico ideado por Bommier y otros (2010) para elaborar cuentas de transferencias históricas de educación pública y seguridad social en el Brasil y analizar las redistribuciones financieras que estos sistemas públicos implican para las generaciones nacidas entre 1923 y 2000.

## **A. Estimación de cuentas históricas y predicciones de transferencias públicas**

Sobre la base del trabajo realizado por Bommier y otros (2010), calculamos el valor neto actualizado al nacimiento de las prestaciones de pensiones y educación pública recibidas, menos los impuestos pagados, para las generaciones brasileñas nacidas entre 1923 y 2000. Para hacer este cálculo, primero elaboramos una completa matriz de edad y tiempo de prestaciones e impuestos para cada cohorte de nacimiento. Suponiendo que la vida termina a los 100 años, debimos prever transferencias hasta 2100 además de estimar cuentas históricas. Los datos históricos se extrajeron de censos e información administrativa. En el caso de la educación pública, los datos de prestaciones específicas por edad se obtuvieron a partir de información sobre las tasas de matrícula escolar disponibles en los datos censales. Para obtener estimaciones específicas por edad correspondientes a un solo año interpolamos los perfiles por edad entre años censales (1960-2000). Para los años entre 1923 y 1959, supusimos que los perfiles de prestaciones específicos por edad eran iguales al perfil de 1960. Para ajustar los perfiles por edad de acuerdo con el gasto total en educación pública utilizamos las series históricas de gasto por beneficiario elaboradas por Junior (2007) para el período 1933-2000 y basadas en datos administrativos. Debido a que no contábamos con información acerca del gasto por beneficiario para el período 1923-1932, asumimos que era igual al nivel de 1933. En el caso de las pensiones, los datos de prestaciones específicas por edad para el período 1960-2000 se obtuvieron de información sobre las prestaciones medias percibidas por edad, disponible en los datos censales. Para el período 1923-1959 utilizamos el perfil de 1960. Para ajustar los perfiles por edad a los controles macro, obtuvimos información específica por año del total de gastos (tanto del sistema general como del de los empleados públicos) a partir de datos administrativos. La educación y las pensiones se pagan con diferentes impuestos, pero no contábamos con información histórica sobre su asignación por edad. Por lo tanto, los datos de impuestos específicos por edad se generaron sobre la base de los perfiles por edad de la renta del trabajo disponibles en los datos censales. Algunos estudios realizados anteriormente sobre el Brasil (Turra, 2000) muestran que los perfiles por edad de la renta del

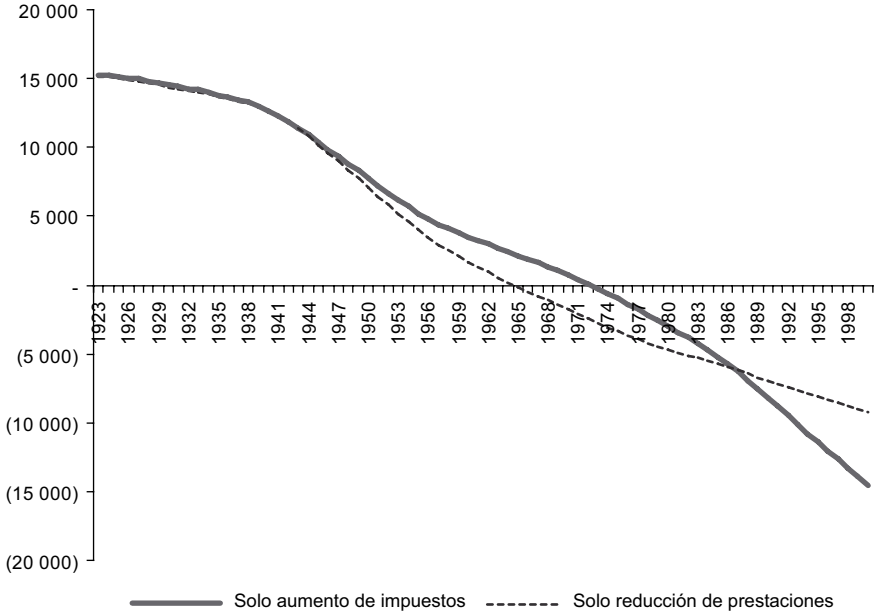
trabajo son un buen valor sustitutivo para la mayoría de los impuestos. Los perfiles históricos de impuestos específicos por edad se ajustaron sobre la base de una hipótesis presupuestaria equilibrada.

A los efectos de la proyección, tomamos como referencia el trabajo de Bommier y otros (2010) para suponer un patrón por edad intersectorial fijo para prestaciones e impuestos. Además, subimos los niveles de los perfiles por edad de los impuestos a una tasa del 1% anual para representar el posible efecto del aumento de la productividad en los salarios. En el caso de las jubilaciones, el presupuesto se equilibra en cada período utilizando la distribución de la población por edades y de acuerdo con dos presunciones específicas de equilibrio presupuestario: i) solo se reducen las prestaciones y ii) solo se aumentan los impuestos. En el caso de la educación, también asumimos dos escenarios de equilibrio tras ponderar las estimaciones con las estructuras etarias proyectadas de la población: i) solo se reducen los impuestos sin ganancias por matrícula o prestación por alumno después de 2000 y ii) solo se aumenta el gasto. Una vez estimada la totalidad de la matriz de edad y tiempo de prestaciones e impuestos para cada cohorte de nacimiento, utilizamos tasas de supervivencia y una tasa de interés real constante del 3% para calcular el valor neto actualizado al nacimiento para cada cohorte. Ofrecemos un análisis de sensibilidad al comparar los resultados sobre la base de otras tres tasas de interés: 2%, 4% y 5% anual.

## B. Resultados

En el gráfico 2 se presenta el valor neto actualizado para las pensiones correspondiente a cada cohorte de nacimiento nacida entre 1923 y 2000, de acuerdo con los dos ajustes de equilibrio presupuestario. La creación del sistema de seguridad social en la década de 1960 generó ganancias económicas para los primeros participantes. La población de edad que hoy vive en el Brasil (cohortes nacidas hasta fines de la década de 1940) recibió más prestaciones en comparación con los impuestos que pagó al sistema. Las ganancias se reducen en el caso de las cohortes más jóvenes, ya que los impuestos que pagaron durante toda su vida son mayores que las prestaciones recibidas. Los valores netos actualizados son negativos para las cohortes nacidas después de mediados de los años sesenta y comienzos de la década de 1970 (dependiendo del ajuste realizado). Estas son las cohortes que, como adultos, han soportado mayormente los costos de la expansión de las prestaciones de seguridad social después de 1992. Los valores netos actualizados cada vez más negativos para las cohortes más jóvenes también reflejan la decadencia de las relaciones entre la población activa y la población inactiva en el siglo XXI debido al envejecimiento de la población.

Gráfico 2  
**BRASIL: VALOR NETO ACTUALIZADO AL NACIMIENTO DE PRESTACIONES DE PENSIÓN PREVISTAS EN EL CURSO DE LA VIDA, POR AÑO DE NACIMIENTO**  
*(En reales de 2008)*

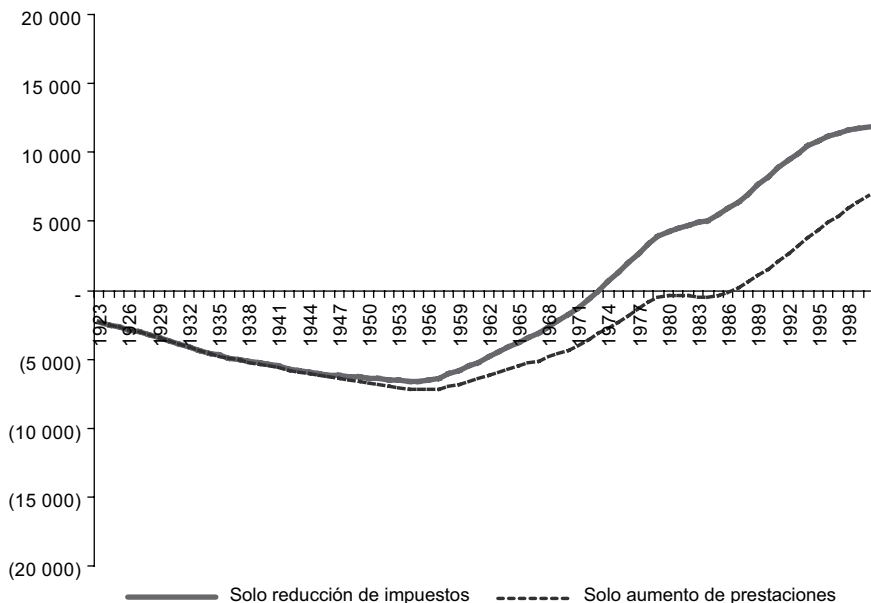


Fuente: Elaboración propia.

En el gráfico 3 se muestra el valor neto actualizado para la educación pública. Las cohortes nacidas hasta la década de 1970, sin importar el ajuste de equilibrio presupuestario utilizado, recibieron menos prestaciones en comparación con los impuestos pagados, y las cohortes nacidas entre 1952 y 1962 experimentaron la mayor pérdida imprevista.

Estas son las cohortes que no se beneficiaron de la educación pública universal durante su infancia y que después, cuando se hicieron adultas, pagaron la mayor parte de la expansión de la educación básica en el Brasil. Los valores netos actualizados se vuelven positivos para las cohortes más jóvenes, ya que el sistema educativo no necesita más expansiones y la relación de dependencia de los jóvenes sigue decreciendo.

Gráfico 3  
**BRASIL: VALOR NETO ACTUALIZADO AL NACIMIENTO DE PRESTACIONES DE EDUCACIÓN PÚBLICA PREVISTAS EN EL CURSO DE LA VIDA, POR AÑO DE NACIMIENTO**  
*(En reales de 2008)*

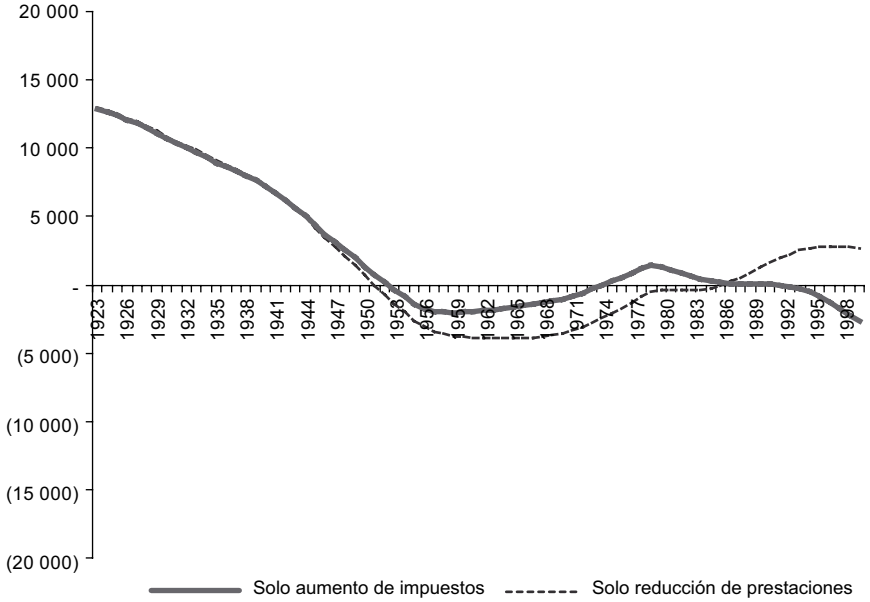


Fuente: Elaboración propia.

En el gráfico 4 se presentan los valores netos actualizados para los dos sistemas combinados. Comparamos los valores netos actualizados combinados para las pensiones de conformidad con los dos ajustes de equilibrio presupuestario. Para la educación pública utilizamos los resultados suponiendo solo recortes fiscales. Las generaciones de más edad —las primeras en soportar los costos de la educación pública— fueron compensadas con generosas prestaciones de seguridad social. Los valores netos actualizados combinados son positivos para todas las cohortes nacidas hasta comienzos de los años cincuenta.

Los valores netos actualizados combinados son negativos para las cohortes nacidas entre las décadas de 1950 y 1970; estas son las generaciones que han soportado los costos tanto de la expansión de las prestaciones de la seguridad social para las generaciones mayores como de la educación pública para las generaciones más jóvenes. Finalmente, las cohortes que se beneficiaron de la educación pública (nacidas a partir de comienzos de la década de 1970) eran muy jóvenes para beneficiarse del sistema de seguridad social y, por tanto, tenían un valor neto actualizado cercano a cero.

Gráfico 4  
**BRASIL: VALOR NETO ACTUALIZADO AL NACIMIENTO  
 DEL TOTAL DE TRANSFERENCIAS PREVISTAS EN EL  
 CURSO DE LA VIDA (PENSIONES Y EDUCACIÓN)**  
*(En reales de 2008)*

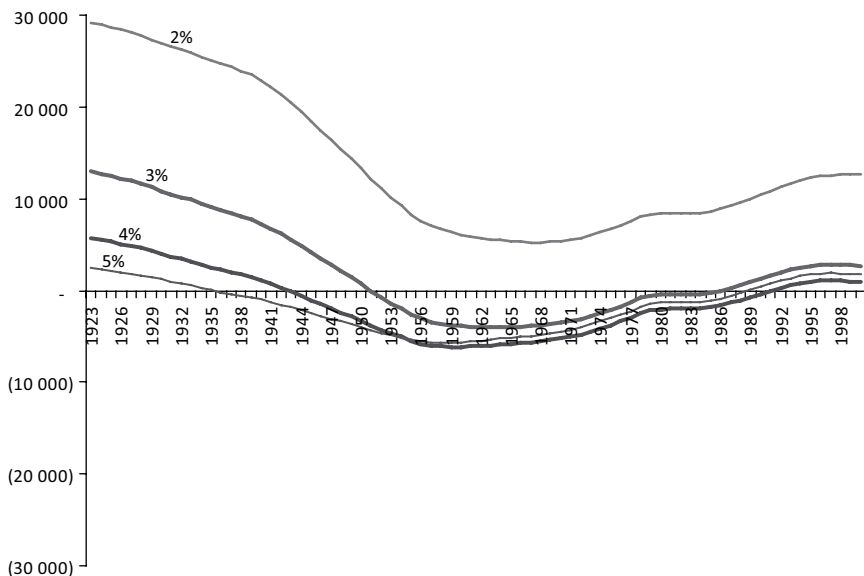


Fuente: Elaboración propia.

En el gráfico 5 se muestra que los resultados son sensibles a la tasa de descuento utilizada, pero las principales conclusiones son prácticamente iguales. Las tasas de interés más bajas aumentan la importancia de las prestaciones recibidas en los últimos años de vida en relación con las percibidas antes. Por lo tanto, debido a que las transferencias de pensiones son superiores a las transferencias educativas, los valores netos actualizados calculados sobre la base de tasas de descuento más bajas son mayores. Más allá de la tasa utilizada (del 2% al 5%), el patrón de valor neto actualizado por año de nacimiento es similar y las cohortes de más edad registran el mayor valor neto actualizado, mientras que las actuales cohortes de adultos experimentan las ganancias más bajas (o las mayores pérdidas).

En su estudio, Bommier y otros (2010) mostraron valores netos actualizados en relación con el valor actual de las prestaciones en el curso de la vida. Las mediciones relativas son una forma más precisa de comparar las pérdidas y ganancias de cada cohorte. En el caso del Brasil, no pudimos estimar mediciones precisas de prestaciones para los años previos a 1960 y decidimos no utilizarlas. No obstante, nuestros resultados preliminares indican

Gráfico 5  
**BRASIL: ANÁLISIS DE SENSIBILIDAD DEL VALOR NETO ACTUALIZADO  
 PARA EL TOTAL DE TRANSFERENCIAS (EN UN ESCENARIO SOLO  
 DE REDUCCIÓN DE PRESTACIONES) UTILIZANDO VARIAS  
 TASAS DE DESCUENTO, POR AÑO DE NACIMIENTO**  
*(En reales de 2008)*



Fuente: Elaboración propia.

que las ganancias netas registradas por las primeras cohortes representan una importante porción de las prestaciones percibidas en el curso de su vida, lo que vuelve aún más evidentes las diferencias relativas en las cohortes.

## C. Resumen

**E**n este artículo se analiza cómo se han redistribuido las transferencias públicas en las distintas generaciones de brasileños, utilizando cuentas de transferencias públicas históricas y proyectadas. El ejemplo del Brasil refuta el argumento de Becker y Murphy que plantea que existe un rezago de al menos una generación entre la expansión de la educación pública y la expansión de los programas estatales de pensiones. Nuestros resultados para todo el ciclo de vida corroboran los resultados anteriores basados en datos por períodos (Turra, 2000; Turra, Queiroz y Rios-Neto, 2010) y muestran que el sector público ha sido generoso con las actuales generaciones de personas mayores



en el Brasil, aunque no han recibido suficientes compensaciones en relación con los impuestos pagados durante toda la vida. Estos resultados coinciden con la opinión de Draibe (2007), que sostenía que el desarrollo económico basado en la sustitución de importaciones aumentaba la importancia del sistema de seguridad social, al tiempo que permitía descuidar las inversiones en educación y salud.

Existe una vasta literatura donde se documenta el papel central de las transferencias públicas en la mejora del bienestar de la población mayor del Brasil, en especial mediante el alivio de la pobreza (por ejemplo, Turra, Marri y Wajnman, 2008; Turra y Rocha, 2010). Sin embargo, poco se sabía acerca de cómo se habían financiado esas mejoras en el bienestar. En nuestro artículo se muestra que las actuales generaciones de adultos (nacidos entre 1950 y 1980) son los mayores perdedores netos, no solo por pagar por las cohortes de más edad, sino también por proporcionar los recursos necesarios para expandir el sistema educativo. Es probable que esta “doble carga” que soportan los adultos de hoy haya limitado la capacidad del sector público para redistribuir más recursos a los jóvenes en forma de capital humano. También es interesante destacar que las actuales generaciones de adultos han pagado impuestos netos más altos, no solo a nivel individual —como se señala en esta publicación—, sino también a nivel grupal, ya que representan grupos etarios relativamente más grandes.

Por último, cabe agregar que nuestro análisis tiene varias limitaciones, muchas de las cuales probablemente tengan poco o ningún efecto en las principales conclusiones. Entre ellas se incluyen, por ejemplo, las suposiciones utilizadas para elaborar cuentas de transferencias históricas, detalladas anteriormente. Otras limitaciones, no obstante, merecen una discusión más profunda en futuros estudios, como los escenarios para proyectar las cuentas de transferencias y la falta de información sobre otros sistemas del sector público (salud y déficit presupuestario).

## Bibliografía

- Almeida, I. (2001), “Gastos com educação no período de 1994 a 1999”, *Revista brasileira de estudos pedagógicos*, vol. 82, N° 200/201/202.
- Becker, G. y K. Murphy (1988), “The family and the State”, *Journal of Law and Economics*, vol. 31, N° 1.
- Bommier, A. y otros (2010), “Who wins and who loses? Public transfer accounts for US generations born 1850 to 2090”, *Population and Development Review*, vol. 36, N° 10.
- Camargo, J. (2004), “Política social no Brasil: prioridades erradas, incentivos perversos”, *São Paulo em perspectiva*, vol.18, N° 2.

- Draibe, S. M. (2007), “Brazilian developmental welfare state: rise, decline, perspectives”, *Latin America: A New Developmental Welfare State Model in the Making?*, M. Riesco (ed.), Londres, Palgrave.
- Filgueira, F. (2005), “Welfare and democracy in Latin America: the development, crisis and aftermath of universal, dual and exclusionary social states”, *UNRISD Research Paper*, Ginebra, Instituto de Investigaciones de las Naciones Unidas para el Desarrollo Social (UNRISD).
- Junior, P.R.R.M. (2007), “Taxas de matrícula e gastos em educação no Brasil”, tesis para optar al grado de licenciado, Río de Janeiro, Departamento de Economía, Fundación Getúlio Vargas.
- Preston, S.H. (1984), “Children and the elderly: Divergent paths for America’s dependents”, *Demography*, vol. 21, N° 4.
- Queiroz, Bernardo (2008), *Labor Force Participation and Retirement Behavior in Brazil: Impacts of Economic Development and Social Security System on Labor Supply in a Developing Nation*, Saarbrücken, VDM Verlag DR. Mueller.
- (2005), “Labor force participation, social security and retirement in Brazil”, tesis para optar al grado de doctorado, Departamento de Demografía, Universidad de California en Berkeley.
- Schwartzman, S. (2003), *The Challenges of Education in Brazil*, Working Paper, Center for Brazilian Studies, Oxford University.
- Stephanes, R. (1988), *Reforma da previdência*, Río de Janeiro, Record.
- Turra, C.M. (2000), “Contabilidade das gerações: riqueza, sistema de transferencias e consecuencias de mudanças no padrão demográfico”, tesis para optar al grado de licenciado, Centro de Desarrollo y Planificación Regional, Universidad Federal de Minas Gerais].
- Turra, C.M., y R. Rocha (2010), “Public transfers among dependent age groups in Brazil”, documento presentado en el seminario sobre envejecimiento en el Brasil, Brasilia y Washington, D.C., Banco Mundial.
- Turra, C. M., I.G. Marri y S. Wajnman (2008), “Os argumentos de proteção social e equidade individual no debate sobre previdência e gênero no Brasil”, *Mudança populacional: aspectos relevantes para a previdência*, Brasilia, Ministerio de Previsión Social.
- Turra, C.M., B.L. Queiroz y E.L.G. Rios-Neto (2010), “Idiosyncrasies of intergenerational transfers in Brazil”, en R.D. Lee y A. Mason (eds.), en prensa.



Primera edición  
Impreso en Naciones Unidas • Santiago de Chile  
ISBN 978-92-1-323446-4 • ISSN 0303-1829  
S1000280 • Número de venta: S.10.II.G.56  
Copyright © Naciones Unidas 2010

ISBN 978-92-1-323446-4



9 789213 234464