

# Notas 86

de población



NACIONES UNIDAS

CEPAL

Comisión Económica para América Latina y el Caribe • CEPAL  
Centro Latinoamericano y Caribeño de Demografía • CELADE

**Alicia Bárcena**

Secretaria Ejecutiva

**Laura López**

Secretaria de la Comisión

**Dirk Jaspers\_Faijer**

Director, Centro Latinoamericano y Caribeño de Demografía  
(CELADE) - División de Población de la CEPAL

**Diane Frishman**

Oficial a cargo, División de Documentos y Publicaciones

La revista *Notas de población* es una publicación del Centro Latinoamericano y Caribeño de Demografía (CELADE) - División de Población de la CEPAL, cuyo propósito principal es la difusión de investigaciones y estudios de población sobre América Latina y el Caribe, aun cuando recibe con particular interés artículos de especialistas de fuera de la región y, en algunos casos, contribuciones que se refieren a otras regiones del mundo. Se publica dos veces al año, con una orientación interdisciplinaria, por lo que acoge tanto artículos sobre demografía propiamente tal como otros que aborden las relaciones entre las tendencias demográficas y los fenómenos económicos, sociales y biológicos. Las opiniones expresadas en esta revista son responsabilidad de los autores, sin que el Centro Latinoamericano y Caribeño de Demografía (CELADE) – División de Población de la CEPAL, sea necesariamente partícipe de ellas.

**Comité editorial:**

Ciro Martínez Gómez, Coordinador

Paulo Saad, Editor especial

Juan Chackiel, Fabiana del Popolo, Dirk Jaspers\_Faijer, Jorge Martínez,  
Jorge Rodríguez, Magda Ruiz, Susana Schkolnik, Miguel Villa, Orly Winer

Secretaria: Liliana Cuevas

Redacción y administración: Casilla 179-D, Santiago, Chile. E-mail: [lilianacuevas@cepal.org](mailto:lilianacuevas@cepal.org)  
Ventas: [publications@cepal.org](mailto:publications@cepal.org). Precio del ejemplar: 12 dólares. Suscripción anual: 20 dólares.

# Notas de población

---

Año XXXV • N°86 • Santiago de Chile



NACIONES UNIDAS

CEPAL

Comisión Económica para América Latina y el Caribe (CEPAL)

Centro Latinoamericano y Caribeño de Demografía (CELADE) - División de Población de la CEPAL

Este número contó con el apoyo financiero parcial del Fondo de Población de Naciones Unidas (UNFPA).

Diseño de portada: Alejandro Vicuña

Ilustración de portada: "Casas en alto", Xul Solar, 1922. Derechos reservados Fundación Klub-Museo Xul Solar.

---

Publicación de las Naciones Unidas

ISSN versión impresa 0303-1829      ISSN versión electrónica 1681-0333

ISBN 978-92-1-323112-8

LC/G.2349-P

Nº de venta S.09.II.G.09

Copyright © Naciones Unidas 2009

Todos los derechos reservados. Impreso en Naciones Unidas, Santiago de Chile.

---

La autorización para reproducir total o parcialmente esta obra debe solicitarse al Secretario de la Junta de Publicaciones, Sede de las Naciones Unidas, N.Y. 10017, Estados Unidos. Los Estados miembros y sus instituciones gubernamentales pueden reproducir esta obra sin autorización previa. Solo se les solicita que mencionen la fuente e informen a las Naciones Unidas de tal reproducción.

## Sumario

Cincuentenario del CELADE: notas sobre su historia y celebración . . . . .	7
¿Con quiénes se unen los latinoamericanos en España? Respuestas a partir de tres fuentes estadísticas <i>Clara Cortina, Albert Esteve y Anna Cabré</i> . . . . .	19
Las remesas de los migrantes latinoamericanos y caribeños en los Estados Unidos <i>Fernando Lozano Ascencio</i> . . . . .	39
Dinámica demográfica y asuntos de la Agenda Urbana en América Latina: ¿qué aporta el procesamiento de microdatos censales? <i>Jorge Rodríguez Vignoli</i> . . . . .	61
Indígenas urbanos en América Latina: algunos resultados censales y su relación con los objetivos de desarrollo del Milenio <i>Fabiana Del Popolo, Ana María Oyarce y Bruno Ribotta</i> . . . . .	99
Antes de que sea demasiado tarde: transición demográfica, mano de obra disponible y problemas de la seguridad social en el Brasil <i>Cassio M. Turra y Bernardo L. Queiroz</i> . . . . .	139

# Las remesas de los migrantes latinoamericanos y caribeños en los Estados Unidos<sup>1</sup>

Fernando Lozano Ascencio<sup>2</sup>

## Resumen

En este artículo se analizan las características sociodemográficas y económicas de los migrantes latinoamericanos y caribeños que envían remesas desde los Estados Unidos a sus países de origen. El análisis se basa en los datos de la encuesta nacional de latinos 2002 (*2002 National Survey of Latinos*) y se realiza mediante técnicas de regresión logística. Las características individuales, la habilidad financiera para hacer envíos, las obligaciones familiares en el hogar y en el país de destino y los vínculos del migrante con su país de origen tienen repercusiones en el envío de estos recursos. Los resultados del trabajo concuerdan con hallazgos de investigaciones previas con una novedad: la probabilidad de enviar remesas a los países de origen es mayor entre los migrantes que poseen una cuenta bancaria en el país de destino que entre los migrantes que no la tienen. Por lo tanto, independientemente de la condición migratoria, poseer una cuenta bancaria en el país de destino permite a los migrantes administrar mejor sus recursos económicos, aumenta la posibilidad de enviar remesas a su país de origen y fortalece su proceso de ciudadanía económica.

---

<sup>1</sup> Este artículo es una versión revisada y actualizada de la ponencia "Remittance behaviour among Latin American immigrants in the United States" presentada en la vigésima quinta Conferencia Internacional de Población de la Unión Internacional para el Estudio Científico de la Población (UIECP), Tours, Francia, julio de 2005. El autor agradece las observaciones y sugerencias de los dictaminadores de *Notas de población*.

<sup>2</sup> Investigador del Centro Regional de Investigaciones Multidisciplinarias (CRIM) de la Universidad Nacional Autónoma de México (UNAM), Campus Morelos. Correo electrónico: [flozano@correo.crim.unam.mx](mailto:flozano@correo.crim.unam.mx)

## Abstract

This paper analyses the sociodemographic and economic characteristics of Latin American and Caribbean migrants who send remittances from the United States to their countries of origin. Data for this study come from the *2002 National Survey of Latinos* and are analysed using logistic regression techniques. Remittance behaviour depends on individual characteristics, the financial wherewithal, existing family obligations in the home and host countries and links with the home country. The results of the regression analyses confirm previous research findings except in one case: it has now been shown that those migrants who have a bank account in the host country are more likely to transfer remittances than migrants who do not have one. Therefore, having a bank account in the country of destination has allowed migrants —irrespective of their migratory status— to administer their economic resources better, has increased the likelihood of their sending remittances to their countries of origin, and has helped them to establish themselves as economically empowered citizens.

## Résumé

Cet article est consacré à l'étude des caractéristiques sociodémographiques et économiques des migrants latino-américains et des Caraïbes qui envoient des fonds des Etats-Unis vers leur pays d'origine. L'analyse est basée sur les données de l'enquête nationale de latino-américains 2002 (*2002 National Survey of Latinos*) et a été réalisée moyennant des techniques de régression logistique. Les caractéristiques individuelles, la capacité financière de réaliser des envois, les obligations familiales au sein du ménage et dans le pays de destination ainsi que les rapports des migrants avec leur pays d'origine sont autant de facteurs qui ont des répercussions sur l'envoi de ces fonds. Les conclusions de cette étude coïncident avec les résultats de recherches préalables en y ajoutant une nouvelle donnée: la probabilité d'envoyer des fonds aux pays d'origine est plus forte parmi les migrants qui possèdent un compte bancaire dans le pays de destination que parmi les migrants qui n'en ont pas. Par conséquent, indépendamment de la condition migratoire, le fait de posséder un compte bancaire dans le pays de destination permet aux migrants de mieux gérer leurs ressources économiques, accroît la possibilité d'envoyer des fonds vers leur pays d'origine et renforce leur processus de citoyenneté économique.

## I. Introducción

Una de las transformaciones más importantes de las tres últimas décadas ha sido el acelerado crecimiento de la migración internacional a nivel mundial: mientras que en 1975 las personas que residían en un país distinto al de su nacimiento eran 85 millones, en el año 2005 esa cifra se elevó a 191 millones (Naciones Unidas, 2006). Aunque los migrantes internacionales representan un porcentaje aparentemente bajo de la población mundial (el 2,1% en 1975 y el 2,9% en 2006), su contribución es fundamental no solo para el desarrollo de las economías y sociedades receptoras —que en general son las “ciudades globales” de los países más desarrollados del planeta (Pellegrino, 2003)— sino también para el desarrollo económico de los países de origen, por medio del envío de remesas.

América Latina y el Caribe es una de las regiones en las que se ha observado un intenso dinamismo en materia de migración internacional y recepción de remesas en los últimos años. En este artículo se examinan las tendencias recientes de la migración y las remesas en la región latinoamericana y caribeña, se evalúa la importancia económica y social de estos recursos en el desarrollo de los países de la región y se analizan las características sociodemográficas y económicas de los migrantes latinoamericanos y caribeños que envían remesas desde los Estados Unidos a sus países de origen.

## II. Principales tendencias de los flujos de remesas de migrantes en América Latina y el Caribe

El análisis de las tendencias de las remesas en América Latina y el Caribe se refiere al período que va de 1995 a 2005. La fuente de información utilizada es la Balanza de Pagos del Fondo Monetario Internacional (FMI, 2005). Aunque existen otras estimaciones de remesas —como las elaboradas por el Banco Interamericano de Desarrollo (BID), el Fondo Multilateral de Inversiones (FOMIN), el Fondo Internacional de Desarrollo Agrícola (FIDA) y el Banco Mundial (Banco Mundial, 2008)— se ha decidido trabajar con la información del FMI, en particular la que proviene del rubro de remesas de trabajadores (*workers' remittances*), no solo porque se trata de las cifras proporcionadas directamente por los bancos centrales de cada país a este organismo, sino porque contiene series históricas que permiten establecer comparaciones con otros indicadores demográficos y económicos.

Entre 1995 y 2005 las remesas crecieron un 200% a nivel mundial, al pasar de 50.000 millones de dólares a 151.000 millones de dólares. Sin embargo, no en todas las regiones se observó el mismo comportamiento. De las seis regiones



consideradas por el FMI, solo en Asia y América Latina y el Caribe se registró un crecimiento superior al promedio global, destacándose el incremento del 353% de los países asiáticos. En los países de África, Oriente Medio y Europa (sin considerar a los industrializados) también se registró un marcado aumento del monto de las remesas, aunque en estas regiones el flujo de recursos fue más cercano al promedio mundial y mucho menos intenso que en los casos asiático y latinoamericano. El único grupo de países en el que se observó una disminución absoluta de las remesas es el de países industrializados<sup>3</sup>. Estas cifras revelan que Asia y América Latina y el Caribe son las regiones más dinámicas a nivel mundial en la recepción de remesas. Esta tendencia se confirma además por el hecho de que mientras en 1995 las remesas de América Latina y el Caribe representaban el 23,2% del total mundial, en el año 2005 dicha participación aumentó al 29,4% (véanse los cuadros 1 y 2).

Cuadro 1  
**REMESAS DE MIGRANTES EN EL MUNDO POR REGIÓN RECEPTORA, 1995–2005**  
(En millones de dólares a precios corrientes)

Región	1995	2000	2001	2002	2003	2004	2005	Crecimiento 1995-2005 (en porcentajes)
América Latina y el Caribe	11 676	18 016	21 869	25 474	31 883	38 021	44 578	281,8
África	4 283	5 863	7 262	7 530	8 900	11 518	12 925	201,8
Asia	11 760	24 292	27 745	34 670	44 050	46 518	53 291	353,2
Europa	5 024	8 546	8 070	7 571	7 800	10 057	15 156	201,7
Oriente Medio	5 590	5 871	6 050	8 681	10 961	12 595	13 541	142,2
Países industrializados	12 100	10 713	11 575	10 813	11 275	11 943	11 889	-1,7
Total mundial	50 433	73 301	82 570	94 739	114 869	130 653	151 390	200,2

**Fuente:** Fondo Monetario Internacional (FMI), *Balance of Payments Statistics Yearbook 2005*, diciembre de 2005.

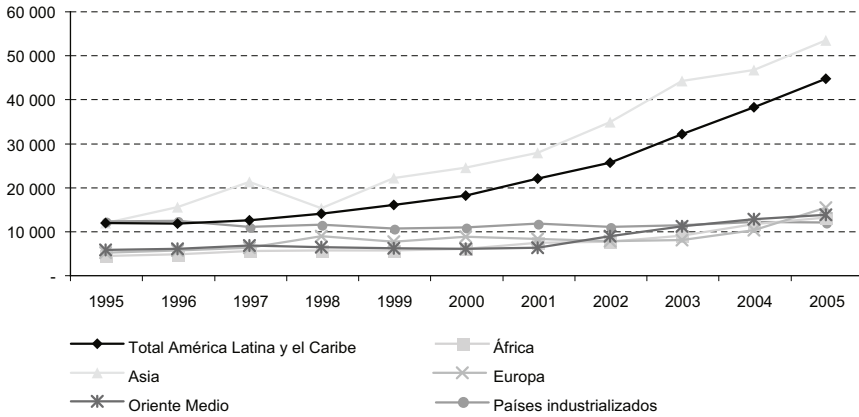
Cuadro 2  
**REMESAS DE MIGRANTES EN EL MUNDO POR REGIÓN RECEPTORA, 1995–2005**  
(En porcentajes)

Región	1995	2000	2001	2002	2003	2004	2005
América Latina y el Caribe	23,2	24,6	26,5	26,9	27,8	29,1	29,4
África	8,5	8,0	8,8	7,9	7,7	8,8	8,5
Asia	23,3	33,1	33,6	36,6	38,3	35,6	35,2
Europa	10,0	11,7	9,8	8,0	6,8	7,7	10,0
Oriente Medio	11,1	8,0	7,3	9,2	9,5	9,6	8,9
Países industrializados	24,0	14,6	14,0	11,4	9,8	9,1	7,9
Total mundial	100,0	100,0	100,0	100,0	100,0	100,0	100,0

**Fuente:** Fondo Monetario Internacional (FMI), *Balance of Payments Statistics Yearbook 2005*, diciembre de 2005.

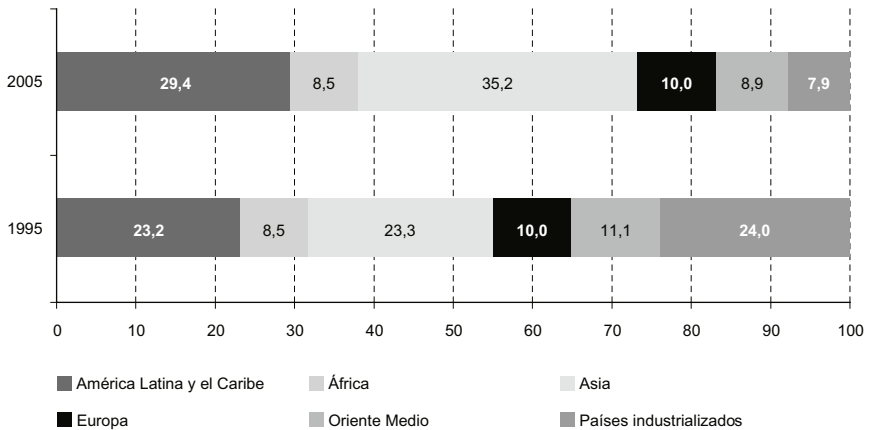
<sup>3</sup> El grupo de países industrializados comprende Austria, Bélgica, España, Francia, Grecia, Irlanda, Italia, Japón, Nueva Zelanda, Portugal, Suecia y Suiza.

**Gráfico 1**  
**REMESAS DE MIGRANTES EN EL MUNDO POR REGIÓN RECEPTORA, 1995-2005**  
(En millones de dólares a precios corrientes)



**Fuente:** Fondo Monetario Internacional (FMI), *Balance of Payments Statistics Yearbook 2005*, diciembre de 2005.

**Gráfico 2**  
**DISTRIBUCIÓN DEL FLUJO MUNDIAL DE REMESAS POR REGIONES, 1995 Y 2005**  
(En porcentajes)



**Fuente:** Fondo Monetario Internacional (FMI), *Balance of Payments Statistics Yearbook 2005*, diciembre de 2005.

Con respecto a la dinámica de las remesas dentro de la región latinoamericana, se observa que los 11 principales países receptores (con excepción del Brasil) registraron notables incrementos entre 1995 y 2005: en Honduras y Guatemala las remesas crecieron 14 y 7 veces respectivamente, en México y el Ecuador se cuadruplicaron con creces, en Colombia se triplicaron ampliamente, en la

República Dominicana y Haití se duplicaron con creces, y en Jamaica, El Salvador y el Perú los incrementos fueron superiores al 100%.

Pese al notable crecimiento de las remesas en muchos países de la región, las destinadas a México son sin duda las más cuantiosas. Los 3.700 millones de dólares que México recibió en 1995, que constituían el 31% de las remesas enviadas a América Latina y el Caribe, aumentaron a 20.000 millones en 2005, monto que representó el 45% de las remesas regionales (véase el cuadro 3). En 2006 las remesas de México ascendieron a 23.700 millones de dólares y en el año 2007, según el Banco de México, a 24.000 millones dólares. Aunque las remesas continúan aumentando en términos absolutos, el ritmo de crecimiento de las dirigidas a México ha disminuido drásticamente entre 2006 y 2007 (y en forma más evidente en los primeros meses de 2008). Mientras algunos observadores atribuyen esta disminución a la contracción de la demanda de mano de obra en los Estados Unidos, sobre todo en el sector de la construcción (Kochhar, 2008), otros la relacionan con el incremento del control de trabajadores sin documentos en el cruce fronterizo (Ratha y otros, 2007). Lo cierto es que esta desaceleración en el flujo de remesas es menos marcada en países centroamericanos como Honduras o El Salvador, o en países sudamericanos como Colombia, el Ecuador y el Perú, en los que debido a la presencia de importantes contingentes de migrantes en países europeos como España e Italia, el envío de remesas en euros se ha vuelto más atractivo que el envío de dólares (Ratha y otros, 2007).

Cuadro 3  
**REMESAS DE MIGRANTES EN AMÉRICA LATINA Y EL  
CARIBE POR PAÍS RECEPTOR, 1995-2005**  
*(En millones de dólares a precios corrientes)*

País	1995	2000	2001	2002	2003	2004	2005	Crecimiento 1995-2005 (en porcentajes)
México	3 673	6 573	8 895	9 814	13 396	16 613	20 035	445,5
Colombia	739	1 578	2 021	2 454	3 060	3 170	3 314	348,4
Guatemala	358	563	592	1 579	2 107	2 551	2 993	736,0
El Salvador	1 061	1 751	1 910	1 935	2 105	2 548	2 830	166,7
Brasil	2 891	1 112	1 178	1 711	2 018	2 459	2 480	-14,2
Rep. Dominicana	795	1 689	1 808	1 960	2 060	2 230	2 430	205,7
Ecuador	382	1 317	1 415	1 432	1 627	1 832	2 031	431,7
Honduras	120	410	534	711	860	1 144	1 788	1 390,0
Jamaica	582	790	940	1 131	1 270	1 466	1 621	178,5
Perú	600	718	753	705	860	1 123	1 440	140,0
Haití	327	578	624	676	811	932	985	201,2
Nicaragua	75	320	336	377	439	519	600	700,0

Cuadro 3 (conclusión)

Pais	1995	2000	2001	2002	2003	2004	2005	Crecimiento 1995-2005 (en porcentajes)
Costa Rica	116	120	184	234	306	302	400	244,8
Argentina	40	50	156	171	236	270	381	852,5
Bolivia	-	101	107	83	127	178	304	-
Guyana	-	27	22	51	99	153	201	-
Paraguay	135	152	140	99	110	132	160	18,5
Barbados	42	84	100	93	97	100	131	211,9
Venezuela (Rep. Bol. de)	-	-	-	-	-	-	128	-
Panamá	16	16	73	85	94	105	126	687,5
Uruguay	-	-	-	36	62	70	78	-
Belice	14	23	26	25	30	31	41	192,9
Suriname	-	-	-	13	21	7	2	-
Antillas Neerlandesas	4	6	12	20	1	1	1	-75,0
Aruba	1	1	1	1	1	-	1	-
Trinidad y Tabago	30	38	41	79	87	87	-	-
TOTAL	11 676	18 016	21 869	25 474	31 883	38 021	44 587	281,8

Fuente: Fondo Monetario Internacional (FMI), *Balance of Payments Statistics Yearbook 2005*, diciembre de 2005.

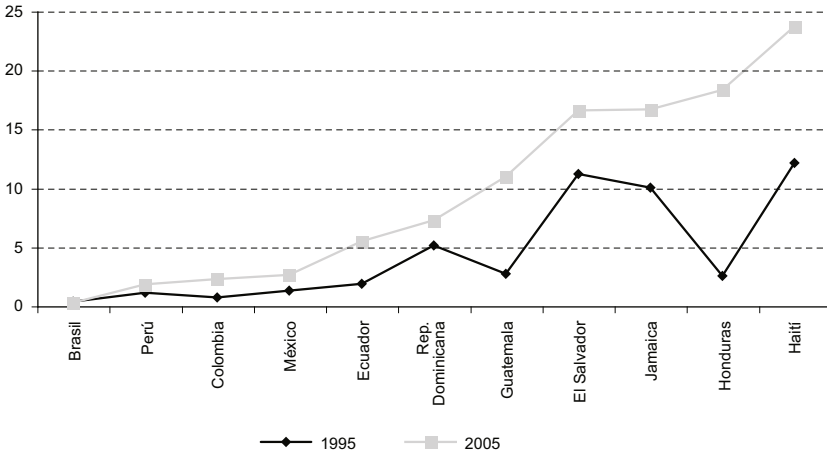
### III. Importancia económica y social de las remesas en América Latina y el Caribe

Históricamente las remesas de los migrantes han sido un pilar fundamental en el sostenimiento de millones de familias del campo y la ciudad en América Latina y el Caribe. Conforme estos recursos han ido aumentando, sus efectos económicos y sociales han trascendido el ámbito de los hogares para desempeñar un papel cada vez más importante en el funcionamiento económico de muchos países, y de regiones dentro de los países, sobre todo en aquellos donde existe una mayor concentración de migrantes internacionales. Para el análisis de las repercusiones económicas y sociales de las remesas en América Latina y el Caribe se han seleccionado los 11 países que reciben más fondos de este tipo y a los que, de acuerdo con la información del FMI (2005), se dirigió el 94% de las remesas regionales en 2005.

Con respecto a la proporción de las remesas en el producto interno bruto (PIB), indicador que Martínez Pizarro (2003) denomina índice de eficacia de

las remesas, se observa que mientras en 1995 las remesas de América Latina y el Caribe representaron el 0,7% del PIB regional, en el año 2005 este porcentaje aumentó al 1,7% (véase el cuadro 4). Este incremento muestra que la eficacia de las remesas creció más del doble, al menos en lo que se refiere a su participación en el PIB. Sin embargo, es notoria la diferencia en cuanto a la importancia de las remesas en las economías de países más grandes y más diversificados económicamente respecto de los países más pequeños y con economías menos desarrolladas. Por ejemplo, las remesas que ingresaron a México representaron el 1,3% del PIB en 1995 y el 2,6% una década después, situación que contrasta con lo que acontece en países centroamericanos como El Salvador, Guatemala y Honduras, donde la proporción de las remesas respecto del PIB rebasó los 10 puntos porcentuales en 2005. Haití constituye un caso extremo, pues las remesas equivalieron a una cuarta parte del PIB en 2005 (véase el gráfico 3). Por tanto, el efecto de las remesas tiende a ser mayor en los países pequeños, presumiblemente más pobres y con una estructura productiva menos diversificada.

Gráfico 3  
**PARTICIPACIÓN PORCENTUAL DE LAS REMESAS EN EL PRODUCTO INTERNO BRUTO POR PAÍSES SELECCIONADOS DE AMÉRICA LATINA Y EL CARIBE, 1995 Y 2005**



**Fuente:** Elaboración propia sobre la base de Fondo Monetario Internacional (FMI), *Balance of Payments Statistics Yearbook 2005*, diciembre de 2005 y Comisión Económica para América Latina y el Caribe (CEPAL), *Anuario estadístico de América Latina y el Caribe, 2007* (LC/G.2356-P), Santiago de Chile, 2008. Publicación de las Naciones Unidas, Nº de venta: E/S.08.II.G.1.

Cuadro 4  
**REMESAS Y SU PARTICIPACIÓN EN EL PRODUCTO INTERNO  
 BRUTO Y EN EL VALOR DE LAS EXPORTACIONES TOTALES  
 POR PAÍSES SELECCIONADOS, 1995 Y 2005**

Países	Remesas (en millones de dólares)		Remesas/PIB (en porcentajes)		Remesas/Exportaciones (en porcentajes)	
	1995	2005	1995	2005	1995	2005
México	3 673	20 035	1,3	2,6	4,2	8,7
Colombia	739	3 314	0,7	2,3	6,1	13,3
Guatemala	358	2 993	2,7	11,0	9,5	43,9
El Salvador	1 061	2 830	11,2	16,6	51,6	62,5
Brasil	2 891	2 480	0,4	0,3	5,2	1,9
Rep. Dominicana	795	2 430	5,1	7,2	14,3	24,1
Ecuador	382	2 031	1,9	5,5	7,4	17,7
Honduras	120	1 788	2,5	18,3	4,5	31,1
Jamaica	582	1 621	10,0	16,7	19,8	40,6
Perú	600	1 440	1,1	1,8	8,9	7,3
Haití	327	985	12,1	23,7	132,8	164,5
TOTAL	11 676	44 587	0,7	1,7	4,1	6,8

**Fuente:** Elaboración propia sobre la base de Fondo Monetario Internacional (FMI), *Balance of Payments Statistics Yearbook 2005*, diciembre de 2005 y Comisión Económica para América Latina y el Caribe (CEPAL), *Anuario estadístico de América Latina y el Caribe, 2007* (LC/G.2356-P), Santiago de Chile, 2008. Publicación de las Naciones Unidas, N° de venta: E/S.08.II.G.1.

La proporción de las remesas con respecto al valor de las exportaciones de bienes presenta un patrón similar al anterior. En países con una base productiva poco diversificada, el monto de las remesas equivale a más del 40% del valor de las exportaciones de bienes y servicios, como fue el caso de El Salvador, Guatemala, Haití y Jamaica en el año 2005. En México, cuyos ingresos por concepto de remesas y de exportaciones de bienes y servicios eran los más altos de la región, las remesas representaron el 9% del valor de las exportaciones en 2005 (véase el cuadro 4). Esta perspectiva del efecto macroeconómico de las remesas debe complementarse necesariamente con un análisis a nivel regional e incluso estatal, pues en países con economías tan heterogéneas como la mexicana el efecto de las remesas tiende a ser mayor en los lugares con mayor concentración de migrantes internacionales.

Con respecto a los indicadores per cápita, entre 1995 y 2005 las remesas por habitante aumentaron de 24 a 79 dólares en el conjunto de la región, al tiempo que el PIB por habitante aumentó de 3.643 a 4.567 dólares en el mismo período. Estos datos indican que mientras las remesas por habitante aumentaron un 228%, el PIB por habitante creció un 25% en la década de referencia (véase el cuadro 5). Ambos indicadores presentan grandes variaciones de un país a otro. Por ejemplo, el rango de variación de las remesas por habitante en 2005 va de 13,2 dólares en el caso del Brasil a 612 dólares por habitante en el caso de Jamaica. Aunque

estos son los casos extremos, las remesas por habitante superaron el promedio regional de 79 dólares en todos los países, con excepción del Brasil, Colombia y el Perú. En suma, el acelerado crecimiento de las remesas entre 1995 y 2005 tuvo repercusiones macroeconómicas notables en América Latina y el Caribe, sobre todo en los países de menor población y base productiva más débil.

Cuadro 5  
**REMESAS POR HABITANTE Y PRODUCTO INTERNO BRUTO POR  
 HABITANTE POR PAÍSES SELECCIONADOS, 1995 Y 2005**

Países	Remesas/habitante (en dólares)		PIB/habitante (en dólares)		Variación porcentual de remesas/ habitante	Variación porcentual del PIB/ habitante
	1995	2005	1995	2005	1995-2005	1995-2005
México	40,3	188,7	3 116	7 228	368,4	131,9
Colombia	19,2	72,0	2 695	3 141	275,4	16,5
Guatemala	35,8	235,7	1 306	2 148	558,6	64,5
El Salvador	187,2	412,7	1 676	2 489	120,5	48,5
Brasil	17,8	13,2	4 746	4 703	-25,9	-0,9
Rep. Dominicana	103,2	267,0	2 014	3 686	158,8	83,0
Ecuador	33,5	153,7	1 772	2 814	358,5	58,8
Honduras	21,2	243,4	836	1 328	1 046,7	58,9
Jamaica	234,2	611,5	2 334	3 665	161,1	57,0
Perú	25,2	51,5	2 251	2 843	104,7	26,3
Haití	42,9	107,6	354	454	150,9	28,4
TOTAL	24,1	79,4	3 643	4 567	228,9	25,4

**Fuente:** Elaboración propia sobre la base de Fondo Monetario Internacional (FMI), *Balance of Payments Statistics Yearbook 2005*, diciembre de 2005 y Comisión Económica para América Latina y el Caribe (CEPAL), *Anuario estadístico de América Latina y el Caribe, 2007* (LC/G.2356-P), Santiago de Chile, 2008. Publicación de las Naciones Unidas, N° de venta: E/S.08.II.G.1.

#### IV. Características sociodemográficas y económicas de la población que envía remesas

De acuerdo con estimaciones del Banco Interamericano de Desarrollo, del total de remesas que ingresaron a los países de América Latina y el Caribe en 2002 el 80% procedía de los Estados Unidos y el Canadá, el 9,2% de países europeos como España, Italia e Inglaterra, el 6,2% del Japón y el 4,6% constituía remesas intrarregionales, es decir de haitianos que viven y trabajan en la República Dominicana, nicaragüenses en Costa Rica, guatemaltecos en México y bolivianos en la Argentina (BID/FOMIN, 2003). A pesar de que la emigración latinoamericana ha alcanzado importantes dimensiones en Europa y Asia en los últimos años, los Estados Unidos sigue siendo el principal destino de estos migrantes. Pablo Serrano

(2002) asegura que el 88% de la migración latinoamericana y caribeña se dirige a ese país. Por tratarse de uno de los destinos más importantes de estos migrantes, a continuación se presenta un breve panorama de la evolución de la población de América Latina y el Caribe en los Estados Unidos y se analizan las características sociodemográficas y económicas de los migrantes latinoamericanos y caribeños radicados en ese país que hacen envíos de remesas.

En el período 1995-2005 la población de latinoamericanos y caribeños con residencia habitual en los Estados Unidos aumentó de 12,4 millones a 19,3 millones de personas, incremento que supone un flujo anual de alrededor de 700.000 personas. El grupo de migrantes que más contribuyó a este crecimiento fue el de los mexicanos, que pasó de 6,7 millones a 10,8 millones en el período de referencia, a un flujo anual de 410.000 individuos (véase el cuadro 6). El aumento de los migrantes de países como el Brasil, Colombia, el Ecuador, El Salvador, Guatemala, Haití y Honduras superó incluso el promedio de la región.

Cuadro 6  
**MIGRANTES DE AMÉRICA LATINA Y EL CARIBE EN LOS ESTADOS UNIDOS  
POR PAÍSES SELECCIONADOS, 1995 Y 2005**  
(En miles de personas)

País	Migrantes en los Estados Unidos		Crecimiento
	1995	2005	1995-2005 (en porcentajes)
México	6 668	10 805	62,0
Brasil	90	356	295,6
Colombia	339	479	41,3
Guatemala	323	546	69,0
El Salvador	656	1 121	70,9
Rep. Dominicana	530	695	31,1
Ecuador	214	339	58,4
Honduras	178	379	112,9
Jamaica	524	607	15,8
Perú	256	330	28,9
Haití	294	570	93,9
Total	12 436	19 337	55,5

**Fuente:** Migration Policy Institute, "Migration information source" [en línea] <http://www.migrationinformation.org/index.cfm>.

Pese a que el notable crecimiento de la población de migrantes explica en gran medida el incremento del flujo de remesas hacia sus países de origen, es preciso tener en cuenta que no toda la población de migrantes envía dinero. El porcentaje de la población de América Latina y del Caribe residente en los Estados Unidos que declaró hacer envíos regulares de dinero a su país de origen es del 69% en el caso de la encuesta "Survey of remittance senders: U.S. to Latin



America” (Bendixen & Associates, 2001), del 47% según la *2002 National Survey of Latinos* (Benavides, 2002), del 40% en la edición 2003 de esa encuesta (Suro, 2003; Pew Hispanic Center/Kaiser Family Foundation, 2004) y del 51% en la de 2006 (Waldinger, 2007). En estos y otros trabajos se ha establecido un perfil más o menos semejante de los individuos que hacen envíos de remesas: en general son los migrantes más recientes, con menos expectativas de permanecer definitivamente en los Estados Unidos y con vínculos familiares o de algún otro tipo con su país de origen.

Es importante incorporar un análisis del perfil de la población que realiza envíos de dinero a sus países de origen, con el propósito de identificar las características ligadas tanto a la población que transfiere dinero, como a la que no lo hace. A continuación se realiza una breve descripción de estas características y más adelante se presentan los resultados de cuatro modelos de regresión logística que predicen el envío de remesas —según 18 variables distintas— sobre la base de la información de *2002 National Survey of Latinos*.

Esta encuesta se llevó a cabo entre abril y junio de 2002 y se refiere a una muestra representativa de 4.213 individuos de 18 años en adelante, de los cuales 2.929 se declararon hispanos o de origen latino y 1.689 declararon haber nacido en algún país de América Latina o el Caribe (sin incluir los nacidos en Puerto Rico). El 47% de este último grupo manifestó hacer envíos regulares de dinero a sus familiares en su país de origen. Los porcentajes de individuos que hacen envíos de dinero por país o región son los siguientes: el 45% de los mexicanos, el 51% de los nacidos en algún país caribeño, el 56% de los centroamericanos y el 44% de los sudamericanos.

Para la descripción del perfil de los migrantes que hacen envíos de remesas y el ejercicio de regresión logística que predice el envío de remesas de esta población se seleccionaron 18 variables, agrupadas en cuatro tipos de indicadores: i) demográficos, ii) económicos, iii) relativos a la adaptación o asimilación de los migrantes a la sociedad estadounidense y iv) relativos a los vínculos de los migrantes con sus países de origen.

En relación con los indicadores demográficos, los datos de *2002 National Survey of Latinos* muestran que de los 791 individuos que declararon hacer envíos regulares de dinero a sus países de origen, el 65% son nativos de México, el 60% son hombres, el 70% tienen 30 años o más de edad, el 70% están casados o en unión libre, el 71% tienen nueve o más años de escolaridad y el 67% cohabitan con al menos un menor de 18 años. En cuanto a los indicadores económicos seleccionados, los datos revelan que el 67% de la población que hace envíos de dinero tiene un ingreso familiar anual inferior a 30.000 dólares (ingreso del hogar) y el 74% tenía empleo en el momento de la encuesta.

Con respecto a los indicadores que hipotéticamente reflejarían el grado de adaptación o asimilación de la población migrante a la sociedad estadounidense,

se observa que el 57% de los migrantes que hacen envíos de remesas llegaron a los Estados Unidos después de 1990, el 23% contaba con la ciudadanía estadounidense en el momento de la encuesta, el 73% tenía poca, muy poca o nula habilidad para mantener una conversación en inglés, el 56% declaró tener una cuenta bancaria en los Estados Unidos, el 43% poseía una tarjeta de crédito y el 27% era propietario de la vivienda donde habitaba en ese país. En lo que se refiere al grupo de indicadores que reflejan los vínculos de los migrantes con su país natal, se observa que el 66% de los remitentes han realizado al menos una visita a su país natal desde que llegaron a los Estados Unidos, el 20% ha participado en las votaciones de su país desde que llegó a su nuevo destino, el 49% tiene planeado regresar algún día a su país de origen y el 69% considera a su país de origen como su verdadero país (véase el cuadro 7).

Cuadro 7  
**INDICADORES DEMOGRÁFICOS Y ECONÓMICOS DE MIGRANTES  
LATINOAMERICANOS Y CARIBEÑOS EN LOS ESTADOS UNIDOS,  
SEGÚN ENVÍO DE REMESAS A SUS PAÍSES DE ORIGEN**  
(En porcentajes)

Indicadores	Población total	Envían remesas	No envían remesas
<b>Indicadores demográficos</b>			
<b>Región de nacimiento**</b>			
México	68,3	65,4	70,9
Caribe	13,9	15,2	12,8
Centroamérica	10,4	12,5	8,6
América del Sur	7,3	7,0	7,7
<b>Sexo***</b>			
Mujeres	49,7	39,9	56,5
Hombres	51,3	60,1	43,5
<b>Edad***</b>			
Menores de 30 años	27,5	29,6	25,6
De 30 años o más	72,5	70,4	74,4
<b>Estado civil</b>			
Solteros, separados o divorciados	31,3	30,0	32,4
Casados o en unión libre	68,7	70,0	67,6
<b>Escolaridad</b>			
Nueve o más años de escolaridad	70,8	71,2	70,4
Hasta ocho años de escolaridad	29,2	28,8	29,6
<b>Presencia de menores de 18 años en el hogar del migrante</b>			
No	31,9	32,5	31,3
Sí	68,1	67,5	68,7
<b>Indicadores económicos</b>			
<b>Ingreso del hogar</b>			
Más de 30 000 dólares al año	33,6	32,7	34,4
Menos de 30 000 dólares al año	66,4	67,3	65,6

Cuadro 7 (conclusión)

Indicadores	Población total	Envían remesas	No envían remesas
Actualmente empleado en los Estados Unidos***			
No	34,1	26,4	40,9
Sí	65,9	73,6	59,1
Adaptación en los estados unidos			
Período de llegada a los Estados Unidos***			
Después de 1990	47,6	57,0	39,2
Antes de 1990	52,4	43,0	60,6
Ciudadanía estadounidense***			
No	69,8	77,4	63,1
Sí	30,2	22,6	36,9
Habilidad para hablar inglés***			
Buena, muy buena	35,5	26,8	43,1
Poca, muy poca, no habla inglés	64,5	73,2	56,9
Cuenta bancaria en los Estados Unidos			
No	45,1	44,2	45,9
Sí	54,9	55,8	54,1
Tarjeta de crédito			
No	54,8	56,8	53,0
Sí	45,2	43,2	47,0
Vivienda propia en los Estados Unidos***			
No	66,5	72,8	60,9
Sí	33,5	27,2	39,1
Vínculos con el país de origen			
Visitas al país de origen***			
No	33,9	34,4	33,4
Sí	66,1	65,6	66,6
Votación en el país de origen***			
No	84,7	79,6	89,2
Sí	15,3	20,4	10,8
Planes de volver al país de origen***			
No	62,1	51,0	72,0
Sí	37,9	49,0	28,0
País que considera su verdadero país***			
Estados Unidos	38,6	31,4	44,9
País de origen	61,4	68,6	55,1

**Fuente:** Elaboración propia sobre la base de The Pew Hispanic Center/Kaiser Family Foundation, 2002 *National Survey of Latinos*.

**Nota:** Las variables se expresan en porcentajes. Las diferencias entre las variables de acuerdo con el envío o no de remesas se analizaron mediante las pruebas chi cuadrado o el test exacto de Fisher, según fuera necesario.

Significancia estadística: \*p<0,05; \*\*p<0,01; \*\*\*p<0,001

Un análisis más detallado del perfil del migrante que hace envíos de remesas (población remitente) se obtuvo a partir de un ejercicio de regresión logística, en el que la variable dependiente es una variable dicotómica con valor 1 si el migrante envía remesas y 0 si no lo hace. En lo que se refiere a las 18 variables independientes, se elaboró una matriz de correlación (véase el anexo I) a fin de evaluar su consistencia y calidad y, sobre todo, de analizar la correlación entre las variables de cada grupo para decidir la eventual eliminación de alguna variable o grupo de variables de las regresiones. Los coeficientes de la matriz de correlación no justificaron la eliminación de ninguna de las variables. Inclusive en los casos en los que se esperaba una alta correlación —por ejemplo entre la edad y año de llegada a los Estados Unidos y entre esta variable y la de ciudadanía estadounidense— el coeficiente nunca fue mayor de 0,5.

Definida la variable dependiente, esta se expresa en términos de probabilidad en el modelo de regresión logística, utilizando la función logística para estimar la probabilidad de que ocurra el acontecimiento (opción uno de la variable dependiente), dados determinados valores de las variables explicativas. Debido a que el modelo propuesto no es lineal con respecto a las variables independientes, se considera la inversa de la función logística, que es el *logit* o logaritmo de las probabilidades o ventaja de que un suceso ocurra, definiéndose esta como el cociente entre la probabilidad de que ocurra un acontecimiento y la probabilidad de que no ocurra, que es su complementaria. Con ello se facilita la interpretación del modelo y de sus coeficientes. La capacidad predictiva del modelo de regresión logística se evalúa mediante la comparación del grupo de pertenencia observado y el pronosticado por el modelo. Este clasifica a los individuos en cada grupo definido por la variable dependiente, en función de un punto de corte establecido para las probabilidades predichas, a partir de los coeficientes estimados y del valor que toman las variables explicativas respecto de cada individuo. Se ajustaron cuatro modelos de regresión logística para estimar las razones de probabilidad (*odds ratios*) crudas y ajustadas e identificar factores de riesgo independientes para el envío de remesas en los que se utilizan las 18 variables independientes reseñadas<sup>4</sup>. Las variables se fueron incorporando a los distintos modelos según los cuatro tipos de indicadores. El modelo 4 incluye las 18 variables. Los comentarios se centrarán precisamente en este modelo, pues los resultados de los modelos 1, 2 y 3 no cambian en gran medida el sentido de los resultados del modelo 4 (véase el cuadro 8).

---

<sup>4</sup> Del total de variables independientes, solo la edad es una variable continua. Las 17 restantes son variables dicotómicas o variables sustitutivas.

Cuadro 8  
**RAZONES DE PROBABILIDAD ESTIMADAS POR LOS MODELOS DE REGRESIÓN  
 LOGÍSTICA QUE PREDICEN EL ENVÍO DE REMESAS DE MIGRANTES  
 LATINOAMERICANOS Y CARIBEÑOS EN LOS ESTADOS UNIDOS**

	Modelo 1	Modelo 2	Modelo 3	Modelo 4
<b>VARIABLES DEMOGRÁFICAS</b>				
Caribe	1,738**	1,818**	1,856**	1,803**
Centroamérica	1,780**	1,689**	1,752**	1,721**
América del Sur	1,116	1,107	0,996	0,899
Hombres	1,981***	1,751***	1,790***	1,483**
Edad (variable continua)	0,978***	0,975***	0,990	0,988
Casados o en unión libre	1,167	1,026	0,979	0,926
Hasta ocho años de escolaridad	1,223	1,304*	1,072	1,004
Con menores de 18 años en el hogar	0,885	0,852	0,861	0,809
<b>VARIABLES ECONÓMICAS</b>				
Ingreso menor a 30.000 dólares al año		1,207	0,702*	0,708*
Actualmente empleado en los Estados Unidos		1,252	1,422*	1,345*
<b>ASIMILACIÓN/ADAPTACIÓN EN LOS ESTADOS UNIDOS</b>				
Llegó a los Estados Unidos antes de 1990			0,576***	0,609**
Tiene ciudadanía estadounidense			0,742	0,706*
Poca a nula habilidad para hablar inglés			2,688***	2,452***
Con cuenta bancaria en los Estados Unidos			1,459*	1,580**
Con tarjeta de crédito en los Estados Unidos			0,916	0,879
Con vivienda propia en los Estados Unidos			0,638**	0,746*
<b>VÍNCULOS CON EL PAÍS DE ORIGEN</b>				
Ha visitado su país de origen				1,505**
Ha votado en su país de origen				1,753**
Planea regresar a su país de origen				1,764***
Su país natal es su verdadero país				1,171
Pseudo R <sup>2</sup>	0,073	0,078	0,183	0,224

**Fuente:** Elaboración propia sobre la base de The Pew Hispanic Center/Kaiser Family Foundation, 2002 *National Survey of Latinos*.

**Nota:** Significancia estadística: \*p<0,05; \*\*p<0,01; \*\*\*p<0,001

N del Modelo 4: 1.363

El ajuste de los modelos de regresión logística fue valorado mediante el test de Hosmer y Lemeshow. El modelo completo explica un 22,4% de la variabilidad. La magnitud del efecto de cada uno de los factores de riesgo se midió utilizando las probabilidades y su significancia estadística <0,05.

Variables de referencia en orden de aparición:

México, mujeres, solteros/divorciados/separados, nueve o más años de escolaridad, sin menores de 18 años en el hogar, ingreso mayor a 30.000 dólares al año, sin empleo actual en los Estados Unidos, llegó a los Estados Unidos después de 1990, no tiene ciudadanía estadounidense, con habilidad para hablar inglés, sin cuenta bancaria en los Estados Unidos, sin tarjeta de crédito en los Estados Unidos, sin vivienda propia en los Estados Unidos, no ha visitado su país de origen, no ha votado en su país de origen, no planea regresar a su país de origen, los Estados Unidos es su verdadero país (*homeland*).

La utilidad de un ejercicio de regresión logística para predecir el comportamiento en el envío de remesas de los migrantes reside en dos razones centrales. La primera es que no solo se pueden determinar los factores o variables relacionadas con el comportamiento o conducta que se quiere examinar (en este caso el envío de remesas), sino que también es posible medir o cuantificar la probabilidad (o razón de probabilidad, más precisamente) de que un individuo envíe remesas, dependiendo de las características o variables que intervienen en la regresión. La segunda razón es que los resultados de un ejercicio de esta naturaleza constituyen insumos básicos para la elaboración y diseño de políticas o programas dirigidos a proteger o promover el envío de remesas desde el exterior.

En cuanto a las variables demográficas, los resultados del modelo completo indican que la probabilidad de que los migrantes caribeños envíen remesas desde los Estados Unidos es un 80% mayor que entre los migrantes mexicanos (categoría de referencia), mientras que los migrantes centroamericanos son un 72% más propensos a hacer envíos de remesas que los mexicanos. Aunque entre los migrantes sudamericanos la probabilidad de hacer envíos de remesas es un 10% menor que en la categoría de referencia, esta diferencia no resultó estadísticamente significativa. En cuanto al sexo de los migrantes, la probabilidad de enviar remesas a sus países de origen es un 48% más alta entre los hombres que entre las mujeres. Las diferencias en las razones de probabilidad del resto de las variables demográficas (edad, estado civil, escolaridad y presencia de menores en el hogar del migrante) no resultaron significativas desde el punto de vista estadístico.

Los resultados de las dos variables económicas incluidas en el modelo 4 indican que los migrantes con un ingreso familiar inferior a 30.000 dólares al año son un 29% menos propensos a enviar remesas que los migrantes con ingresos familiares superiores a esa cifra. A su vez, la razón de probabilidad de enviar remesas de los migrantes que cuentan con empleo en los Estados Unidos es un 34% mayor que entre los migrantes desempleados. Esta última variable fue incorporada en el modelo ya que la cuarta parte de los migrantes que no tenían empleo en el momento de la encuesta declararon hacer envíos de dinero a sus países de origen (véase el cuadro 7).

Con respecto a las variables incluidas en el grupo de indicadores sobre asimilación o adaptación de los migrantes en los Estados Unidos, se observó que la probabilidad de enviar remesas de los que llegaron a ese país antes de 1990 es un 40% menor que la de los migrantes que llegaron después de ese año. En el mismo sentido, los migrantes que ya obtuvieron la ciudadanía estadounidense son un 30% menos propensos a enviar remesas que los migrantes que no la tienen. En cuanto a la capacidad de los entrevistados para mantener una conversación en inglés, los migrantes con poca, muy poca o nula capacidad presentaron una probabilidad muy

superior de enviar remesas (145%) que los migrantes con mayor dominio de la lengua. Respecto a la posesión de vivienda en los Estados Unidos, los resultados del modelo indican que las probabilidades de enviar dinero de los migrantes que son propietarios de una vivienda en los Estados Unidos a su país de origen son un 25% inferiores a las de los que carecen de vivienda propia.

Un hallazgo importante que se analizará más adelante se refiere a la posesión o no de cuentas bancarias y su relación con el envío de remesas. De acuerdo con los resultados del estudio, los migrantes latinoamericanos y caribeños que tienen una cuenta bancaria en los Estados Unidos presentan un 58% más de probabilidades de enviar remesas que los migrantes que no la poseen.

En cuanto al bloque de variables que reflejan los lazos o vínculos que mantienen los migrantes con sus sociedades de origen, se observa que la probabilidad de enviar remesas es un 50% más alta entre aquellos que han visitado su país de origen al menos en una ocasión desde que llegaron a los Estados Unidos que entre aquellos que no lo han hecho. En el mismo sentido, dicha probabilidad es un 75% mayor entre los migrantes que han votado en su país de origen desde que llegaron a los Estados Unidos que entre aquellos que no lo han hecho. Por último, los migrantes que manifestaron tener planeado regresar a su país de origen son un 76% más propensos a hacer envíos de remesas que los que planean quedarse en los Estados Unidos.

En general, el conjunto de resultados presentados confirma los hallazgos de investigación y trabajos previos sobre la conducta de los migrantes mexicanos, latinoamericanos y caribeños en los Estados Unidos con respecto al envío de remesas (véanse por ejemplo Massey y Basem, 1992; Durand y otros, 1996; Menjívar y otros, 1998; Lozano, 1998 y 1999; López, 2001, y Sana, 2003). Sin embargo, uno de los resultados contradice otros hallazgos de investigación. Se trata de la posesión o no de cuentas bancarias y su relación con el envío de remesas. En un trabajo basado en datos del Proyecto sobre Migración Mexicana (MMP), Louis DeSipio (2002) realizó un ejercicio de regresión similar al que aquí se presenta, cuyo resultado indicaba que la posesión de una cuenta bancaria en los Estados Unidos disminuye considerablemente la probabilidad de enviar remesas hacia el país de origen del migrante. Tener una cuenta bancaria podría interpretarse como un signo de asimilación a la cultura y sociedad del país de destino, que eventualmente podría derivar en la pérdida de vínculos con el país de origen y una disminución paulatina en el envío de remesas. Sin embargo, el resultado de este trabajo refuerza la noción de que la migración es un fenómeno cada vez más transnacional, en el que los migrantes pese a establecer su residencia definitiva en el país de destino, no pierden los vínculos económicos y lazos de diversa naturaleza con su país de origen.

Por tanto, la posesión de una cuenta bancaria en el país de destino, independientemente de sus características, ha permitido a los migrantes un mejor

manejo de sus recursos económicos, ha aumentado la probabilidad de envío de remesas a su país de origen (no necesariamente a través del sistema bancario) y ha fortalecido su proceso de ciudadanía económica en los Estados Unidos.

## V. Reflexiones finales

El esquema conceptual propuesto por Stanton-Russell (1986) en los años ochenta, que identificaba una serie de factores que influían en el envío de remesas desde el país receptor al país de origen de los migrantes, se ha ido ampliando y transformado en un esquema cada vez más complejo, al que se han incorporado nuevos procesos. Entre los muchos factores que podrían explicar el acelerado crecimiento de las remesas en los últimos años, el incremento de la emigración laboral (temporal o definitiva) hacia los países demandantes de mano de obra ha sido decisivo. Sin embargo, otros factores también han desempeñado un papel importante, pues no solo han impulsado el crecimiento de las remesas sino que han transformado la operación del sistema de transferencias. La fisonomía actual del “sistema de remesas” (como lo llama Stanton-Russell) ha cambiado radicalmente, de modo que algunos autores plantean la existencia de una nueva etapa en la historia del envío de remesas familiares a nivel mundial y en especial en América Latina y el Caribe (Lowell y de la Garza, 2002).

Sin embargo, un problema serio que se advierte es la débil penetración de los agentes de intermediación financiera en las comunidades de origen de los migrantes, no solo para facilitar la recepción del dinero que proviene del exterior, sino para el manejo general de estos recursos. Según información del Banco Interamericano de Desarrollo, el 33% de la población receptora de remesas en México tiene una cuenta bancaria, mientras que en Centroamérica ese porcentaje es del 22% (BID/FOMIN, 2004a). De acuerdo con la misma institución, solo el 10% de los receptores de remesas de América Latina y el Caribe posee una cuenta bancaria (BID/FOMIN, 2004b). Es evidente que las grandes corporaciones bancarias no están interesadas en desarrollar una infraestructura financiera en zonas rurales y periurbanas de América Latina (Bair, 2003). Si estas corporaciones no atienden las necesidades financieras de la población receptora de remesas, otro tipo de organizaciones de microfinanzas —entre ellas uniones de crédito, cajas de ahorro popular, cajas solidarias, cooperativas de ahorro y crédito y microbancos— empiezan a hacerlo, aunque no sin dificultades. En México, por ejemplo, hasta hace poco tiempo las organizaciones de microfinanzas no podían recibir remesas del exterior. Fue necesario modificar los marcos institucionales reguladores para que los microbancos pudiesen resolver la recepción de remesas electrónicas de manera segura y ágil (Robinson, 2002). En ese sentido, el proceso de adquisición de una ciudadanía económica en los países de destino debe acompañarse de un proceso de democratización de las finanzas en los países de origen.



La idea prevaleciente en los años ochenta de que las remesas constituirían recursos vulnerables e impredecibles, sujetos a variaciones de la demanda de fuerza de trabajo migrante en los países de atracción de mano de obra ha sido paulatinamente sustituida por la noción de que se trata de recursos con una dinámica estable, incluso mayor que la de los flujos de capital a nivel mundial<sup>5</sup>. De acuerdo con estudios del Banco Mundial, su magnitud aumentará a mediano y largo plazo (Ratha, 2003, págs. 157 y 158). Ante la importancia cada vez mayor de los migrantes y sus remesas, muchos gobiernos de países exportadores de mano de obra han desplegado políticas orientadas a mantener y fortalecer los lazos con los migrantes y promover así las contribuciones económicas y las inversiones en el país de origen. En muchos de estos países, sobre todo aquellos con una estructura económica poco diversificada y con menor número de habitantes, las remesas constituyen una de las fuentes de recursos más dinámicas y no solo han estabilizado la balanza de pagos sino también el mercado interno. Sumadas, estas pequeñas contribuciones de los migrantes tienen grandes repercusiones macroeconómicas, inclusive en el terreno de las finanzas públicas. Curiosamente, debido a la estabilidad y al crecimiento observados en los últimos siete años, este flujo de recursos “hormiga” y, en particular, los futuros flujos de remesas han sido utilizados en algunos países como el Brasil, El Salvador y México como garantía para la obtención de préstamos de instituciones financieras internacionales (Ratha, 2003).

En los últimos 10 años, el flujo de remesas enviado por los migrantes latinoamericanos y caribeños a sus países de origen ha modificado la dinámica de los flujos financieros continentales. La particularidad de estos recursos es que no suponen obligaciones financieras futuras y tienen un efecto positivo en las condiciones de vida de millones de familias receptoras. Pese al acelerado crecimiento de las remesas y a que se vive una nueva etapa en la historia del envío de remesas familiares como consecuencia de la transformación del mercado de transferencias internacionales de dinero, quedan muchas áreas por atender. Es imprescindible promover los mercados financieros y la intermediación financiera en los países de origen de los migrantes, a fin de que sus familiares puedan recibir los recursos y tener acceso a otro tipo de servicios, entre ellos cuentas de ahorro y de cheques. Por otra parte, es preciso impulsar el uso de servicios financieros transnacionales en la transferencia de remesas en los países de destino de los migrantes, pues las tarjetas de débito o las tarjetas duales han resultado ser uno de los mecanismos menos costosos para la transferencia de dinero del exterior. Para ello es importante propiciar un ambiente regulatorio que aliente el desarrollo de finanzas electrónicas. Ante el escaso interés de la banca privada en expandir su infraestructura financiera en las zonas rurales y regiones pobres de América Latina

---

<sup>5</sup> Véanse por ejemplo los trabajos de Stanton-Russell (1986) y Lozano (1993).

y el Caribe, es pertinente fomentar la expansión de organismos de microfinanzas para la recepción de remesas. Los microbancos han demostrado ser instancias eficaces que ofrecen servicios financieros en zonas rurales pobres y zonas periurbanas del continente. Una vez más, la experiencia mexicana —que supuso la reforma de la legislación en materia financiera para permitir a los organismos de microfinanzas recibir remesas del exterior— podría extenderse a otras regiones de América Latina y el Caribe. Por último, es imperativo promover una corriente de opinión que reconozca a las remesas como un flujo de recursos esencialmente privado. El acelerado crecimiento de las remesas en América Latina y el Caribe ha despertado el interés de muchos actores gubernamentales y no gubernamentales por obtener un beneficio económico o político de estas millonarias sumas de dinero provenientes del exterior. Sin embargo, es importante insistir en que el envío de dinero de un migrante a su familia y, sobre todo, el uso y destino final de esos recursos son un asunto privado.

Históricamente las remesas han constituido el vínculo más tangible entre la migración internacional y el desarrollo en los países de origen. Sin embargo, en el terreno de las políticas públicas es preciso pensar en programas que vayan más allá de las remesas, pues a pesar de las grandes repercusiones de estos recursos, no existen pruebas suficientes de que sean una estrategia viable y permanente para combatir la pobreza en los países de origen de los migrantes.

Anexo I  
**MATRIZ DE CORRELACIÓN DE LAS VARIABLES INDEPENDIENTES INCLUIDAS EN LOS  
 MODELOS DE REGRESIÓN LOGÍSTICA**

Región	Hombres	Edad	Casados	Escolaridad	Menores de 18 años	Ingreso < 30.000 dólares	Empleado	Llegó antes de 1990	Ciudadano estadounidense	No habla inglés	Cuenta bancaria	Tarjeta de crédito	Propietario de vivienda	Visitas país de origen	Voto país de origen	¿Planea regresar?	País de origen (homeland)
Región	1,000																
Hombres	0,040	1,000															
Edad	0,093	0,063	1,000														
Casados	-0,097**	-0,020	0,010	1,000													
Escolaridad	-0,137**	0,068**	0,210**	0,025	1,000												
Menores de 18 años	-0,169**	0,126**	-0,319**	0,229**	-0,052*	1,000											
Ingreso < 30.000 dólares	-0,073**	0,094**	0,034	-0,041	0,181**	0,007	1,000										
Empleado	0,028	-0,378**	-0,238**	0,042	-0,120**	0,012	-0,179**	1,000									
Llegó antes de 1990	0,004	-0,038	0,466**	0,013	0,044	-0,076**	-0,145**	0,028	1,000								
Ciudadano estadounidense	0,080**	0,025	0,375**	-0,009	-0,080**	-0,187**	-0,220**	0,012	0,490**	1,000							
No habla inglés	-0,141**	0,087**	0,049*	0,064**	0,297**	0,041	0,378**	-0,138**	-0,316**	1,000							
Cuenta bancaria	0,174**	-0,059*	0,133**	0,095**	-0,162**	0,017	-0,281**	0,266**	0,234**	-0,264**	1,000						
Tarjeta de crédito	0,147**	-0,034	0,157**	0,096**	-0,132**	-0,047	-0,226**	0,169**	0,280**	-0,287**	0,522**	1,000					
Propietario de vivienda	-0,033	0,051*	0,264**	0,132**	0,013	-0,020	-0,269**	0,027	0,296**	0,263**	-0,183**	0,283**	1,000				
Visitas país de origen	-0,108	-0,024	0,165**	0,049*	0,025	-0,025	-0,104**	0,069**	0,276**	0,187**	-0,102**	0,130**	0,165**	1,000			
Voto país de origen	0,012	-0,072**	-0,043	-0,035	-0,005	-0,011	0,032	0,006	-0,095**	-0,110**	0,085**	-0,091**	-0,086**	0,078**	1,000		
¿Planea regresar?	0,034	0,085**	0,158**	-0,027	-0,023	-0,008	-0,097**	-0,039	0,292**	0,184**	-0,178**	0,146**	0,210**	0,049	-0,179**	1,000	
País de origen (homeland)	-0,034	-0,017	-0,254**	0,039	-0,020	0,065**	0,129**	-0,004	-0,365**	-0,281**	0,235**	-0,136**	-0,169**	-0,086**	0,143**	-0,388**	1,000

\* p &lt; 0,05

\*\* p &lt; 0,01

Fuente: Elaboración propia.

## Bibliografía

- Banco Mundial (2008), *Migration and Remittances Factbook 2008*, Washington, D.C.
- Bair, Sheila C. (2003), *Improving Access to the U.S. Banking System among Recent Latin American Immigrants*, Amherst, Center for Public Policy and Administration, Universidad de Massachusetts.
- BID/FOMIN (Banco Interamericano de Desarrollo/Fondo Multilateral de Inversiones) (2004a), "Sending money home: remittance to Latin American and the Caribbean" [en línea] <http://www.iadb.org/mif/v2/files/StudyPE2004eng.pdf>
- \_\_\_ (2004b), "Sending money home: remittance to Latin American from the U.S., 2004" [en línea] <http://www.iadb.org/mif/v2/files/map2004survey.pdf>
- \_\_\_ (2003), "Sending money home: an international comparison of remittance markets" [en línea] <http://www.iadb.org/mif/v2/files/MIFPagerfeb2003eng.pdf>
- Benavides, Dulce C. (2002), "Demographic portrait", *Billions in Motion: Latino Immigrants, Remittances and Banking*, Washington, D.C., The Pew Hispanic Center/ Fondo Multilateral de Inversiones (FOMIN).
- Bendixen & Associates (2004), "State by state survey of remittance senders: U.S. to Latin America" [en línea] [http://www.iadb.org/mif/v2/files/Bendixen\\_May17\\_2004.pdf](http://www.iadb.org/mif/v2/files/Bendixen_May17_2004.pdf)
- \_\_\_ (2001), "Survey of remittance senders: U.S. to Latin America" [en línea] <http://www.bendixenandassociates.com/studies/IDB%20Remesas%202001.pdf>
- CEPAL (Comisión Económica para América Latina y el Caribe) (2008), *Anuario estadístico de América Latina y el Caribe, 2007 (LC/G.2356-P)*, Santiago de Chile. Publicación de las Naciones Unidas, N° de venta: E/S.08.II.G.1.
- DeSipio, Louis (2002), "Sending money home... For now: remittances and immigrant adaptation in the United States", *Sending Money Home. Hispanic Remittances and Community Development*, Rodolfo de la Garza y Briant Lindsay Lowell, Lanham, Maryland, Rowman & Littlefield Publishers, Inc.
- Durand, Jorge y otros (1996), "International migration and development in Mexican communities", *Demography*, vol. 33, N° 2.
- FMI (Fondo Monetario Internacional) (2005), "World and region tables", *Balance of Payments Statistics Yearbook 2005*, part 2, 30 de diciembre.
- Kochhar, Rakesh (2008), *Latino Labor Report, 2008: Construction Reverses Job Growth for Latinos*, Pew Hispanic Center, junio.
- López Ruiz, Luis Ángel (2001), *Determinantes sociodemográficos de la conducta de envío de remesas monetarias*, tesis para optar al grado de magíster, México, D.F., Facultad Latinoamericana de Ciencias Sociales (FLACSO).
- Lowell, B. Lindsay y Rodolfo de la Garza (2002), "A new phase in the story of remittances", *Sending Money Home. Hispanic Remittances and Community Development*, Rodolfo de la Garza y Briant Lindsay Lowell, Lanham, Maryland, Rowman & Littlefield Publishers, Inc.
- Lozano Ascencio, Fernando (1999), "Immigrants from cities: new trends in urban-origin Mexican migration to the United States", tesis para optar al grado de doctorado, Austin, Universidad de Texas.
- \_\_\_ (1998), "Las remesas de los migrantes mexicanos en Estados Unidos: estimaciones para 1995", *Migration between Mexico and United States. Binational Study*, vol. 3, Secretaría de Relaciones Exteriores de México/U.S. Commission on Immigration Reform.
- \_\_\_ (1993), "Bringing it back home. Remittances to Mexico from migrant workers in the United States", *Monograph Series*, N° 37, San Diego, Centro de Estudios sobre Estados Unidos y México Universidad de California.

- Martínez Pizarro, Jorge (2003), "Panorama regional de las remesas durante los años noventa y sus impactos macrosociales en América Latina", *Migraciones internacionales*, vol. 2, N° 2, julio-diciembre.
- Massey, Douglas S. y L. Basem (1992), "Determinants of savings, remittances, and spending patterns among Mexican migrants to the United States", *Sociological Inquiry*, vol. 62.
- Menjívar, Cecilia y otros (1998), "Remittance behavior among Salvadoran and Filipino immigrants in Los Angeles", *International Migration Review*, vol. 32, N° 1.
- Naciones Unidas (2006), "International Migration 2006. Wall Chart" [en línea] [http://www.un.org/esa/population/publications/2006Migration\\_Chart/Migration2006.pdf](http://www.un.org/esa/population/publications/2006Migration_Chart/Migration2006.pdf)
- Pellegrino, Adela (2003), "La migración internacional en América Latina y el Caribe: tendencias y perfiles de los migrantes", *serie Población y desarrollo*, N° 35 (LC/L.1871-P), Santiago de Chile, Comisión Económica para América Latina y el Caribe (CEPAL), marzo. Publicación de las Naciones Unidas, N° de venta: S.03.II.G.40.
- Pew Hispanic Center/Kaiser Family Foundation (2004), "National survey of Latinos: education" [en línea] <http://www.kff.org/kaiserpolls/pomr012604pkg.cfm>
- Ratha, Dilip (2003), "Workers' remittances: an important and stable source of external development finance", *Global Development Finance 2003 (Analysis and Statistical Appendix): Striving for Stability in Development Finance Summary*, vol. 1, Banco Mundial.
- Ratha, Dilip y otros (2007), "Remittance trends 2007", *Migration and Development Brief 3. Development Prospect Group, Migration and Remittances Team*, Banco Mundial, 29 de noviembre.
- Robinson, Scott (2002), "Hacia el diseño de un proyecto óptimo para la transferencia de remesas y su vínculo con el desarrollo rural", *Memoria del seminario internacional sobre transferencia y uso de las remesas: proyectos productivos y de ahorro*, México, D.F., Comisión Económica para América Latina y el Caribe (CEPAL)/Sin Fronteras/Universidad Autónoma de Zacatecas.
- Sana, Mariano (2003), "Migrant remitting behavior and the transnational paradigm", documento presentado en la nonagésima octava Reunión anual de la Asociación Estadounidense de Sociología, Atlanta, 16 al 19 de agosto.
- Serrano, Pablo (2002), "Flujos migratorios y remesas en América Latina y el Caribe: La experiencia de la CEPAL", *Memoria del seminario internacional sobre transferencia y uso de las remesas: proyectos productivos y de ahorro*, México, D.F., Comisión Económica para América Latina y el Caribe (CEPAL)/Sin Fronteras/Universidad Autónoma de Zacatecas.
- Stanton-Russell, Sharon (1986), "Remittances form international migration: a review in perspective", *World Development*, vol. 14, N° 6.
- Suro, Roberto (2003), *Remittance Senders and Receivers: Tracking the Transnational Channels*, Washington, D.C., Fondo Multilateral de Inversiones (FOMIN)/Pew Hispanic Center.
- Waldinger, Roger (2007), *Between Here and There: How Attached Are Latino Immigrants To Their Native Country?*, Pew Hispanic Center.



Primera edición  
Impreso en Naciones Unidas • Santiago de Chile • S0700736  
ISSN impreso 0303-1829 • ISSN electrónico 1681-0333  
ISBN 978-92-1-323112-8 • Número de venta: 5.09.II.G.09  
Copyright © Naciones Unidas 2009

ISBN 978-92-1-323112-8



9 789213 231128