



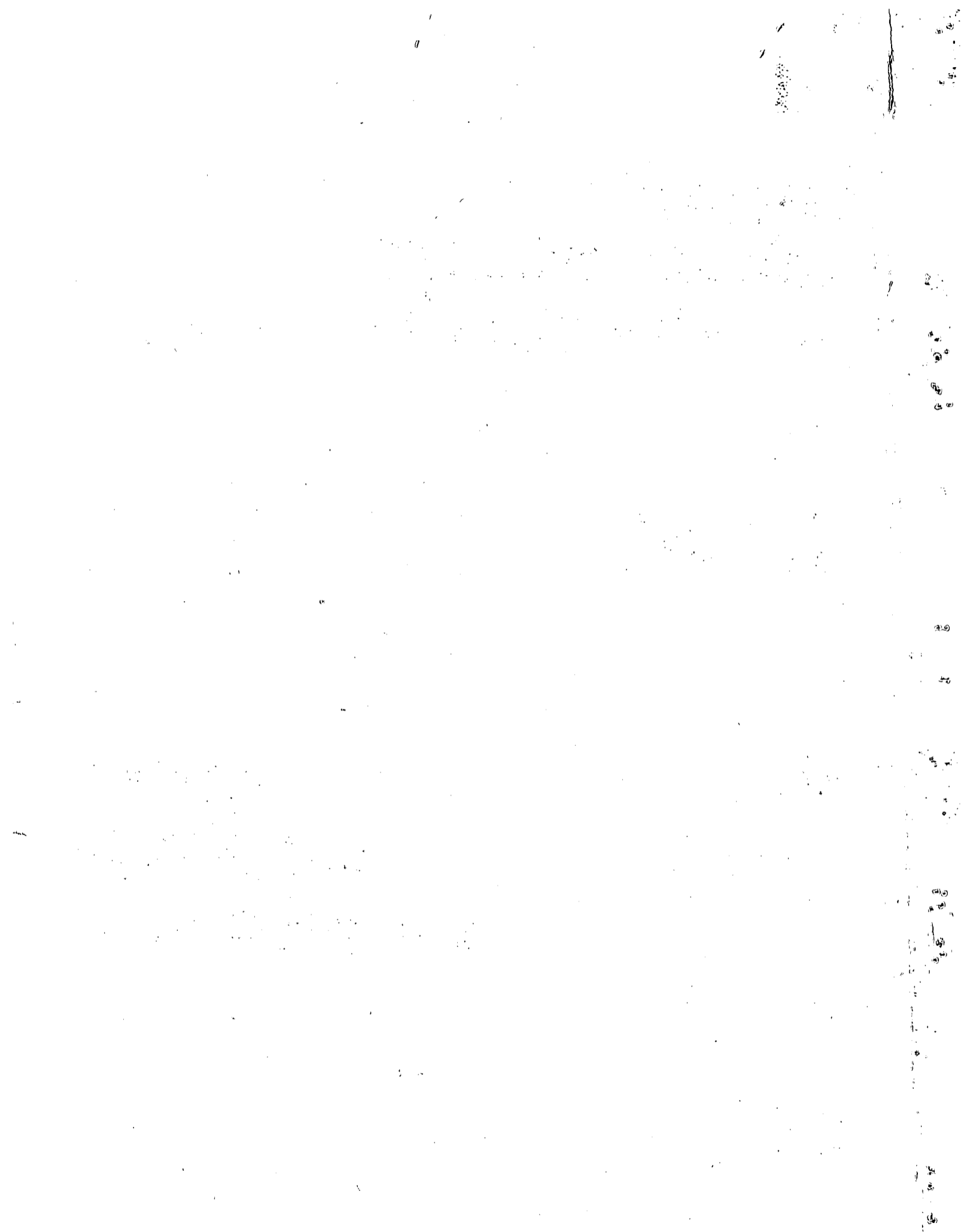
centro  
latinoamericano  
de demografía

Santiago, Chile  
agosto 1965

origen  
objetivos  
organización

2424

Serie B  
Nº 18



## INTRODUCCION

La creciente preocupación por las condiciones económicas y sociales de los países menos desarrollados, ha llamado la atención hacia la importancia de una adecuada evaluación de esas condiciones y hacia la necesidad de formular programas de desarrollo como pasos iniciales para el logro de una solución.

Las tendencias demográficas y las consecuencias de esas tendencias tienen sin duda influencia preponderante sobre las condiciones económicas y sociales de una determinada población. El tamaño de la población y su composición determinan en alto grado las necesidades educacionales, habitacionales y de consumo en general de una nación. La fuerza de trabajo potencial, asimismo, depende principalmente de factores demográficos. La tasa de crecimiento de la población puede considerarse como una tasa mínima de crecimiento económico, que sería necesaria, por lo menos, para mantener inalterado el nivel de ingreso per cápita vigente. Una estimación de las necesidades futuras en diversos campos, así como de la posible oferta de mano de obra, no es factible sin las correspondientes previsiones acerca de la población futura. Es indudable, pues, que el conocimiento de los factores demográficos y sus tendencias es requisito esencial para formular planes de acción económica y social, hecho que gradualmente ha ido recibiendo mayor reconocimiento.

Los problemas sociales, económicos y políticos que resultan de la operación de las tendencias demográficas se presentan de manera dramática en América Latina, región en la que, debido a una disminución casi general de la mortalidad, unida a una fecundidad elevada y en gran medida constante, la tasa de crecimiento de la población ha alcanzado un nivel nunca antes registrado.

Sin embargo, el estudio de los problemas de población ha sido hasta hace poco inadecuado o inexistente en la mayoría de los países latinoamericanos, a pesar de que muchos de ellos poseen una cierta cantidad de series de estadística demográfica, obtenidas de censos de población, por medio del sistema de

estadísticas vitales o aún por encuestas especiales. Además, estas series están en continuo aumento y puede suponerse que como resultado del programa del "Censo de las Américas de 1960" se obtendrá un considerable incremento de los datos demográficos disponibles en un futuro próximo.

Una de las principales razones que puede explicar lo inadecuado del estudio de los problemas de población dentro de la región es la escasez de personal con formación en técnicas de análisis demográfico.

Con el propósito de remediar esta situación, que no está limitada a América Latina, sino que se da también en otras regiones del mundo, el Consejo Económico y Social de las Naciones Unidas adoptó, en Mayo de 1955, una resolución en la cual solicitó al Secretario General de Naciones Unidas explorar las posibilidades de establecer en las regiones subdesarrolladas del mundo, centros para el estudio de los problemas de la población de la región y la preparación de personal en el campo de análisis demográfico.

Esta iniciativa fue favorablemente acogida por los gobiernos y por las personas interesadas en los problemas de población. En el Seminario sobre Problemas Demográficos en América Latina, organizado por las Naciones Unidas, en Río de Janeiro en Diciembre de 1955, los participantes manifestaron gran interés por la creación de un centro de tal naturaleza en Latinoamérica.

Posteriormente las exploraciones realizadas en la región con el propósito de hacer efectiva la recomendación del Consejo Económico y Social, dieron como resultado la forma de un convenio entre el Gobierno de Chile y las Naciones Unidas para el establecimiento en Santiago de Chile del Centro Latinoamericano de Demografía (CELADE). Se llegó a un acuerdo similar con el Gobierno de la India para establecer en ese país un Centro de igual naturaleza para Asia.

En este folleto se presenta una información general sobre los objetivos, organización y actividades del Centro Latinoamericano de Demografía.

## 1. OBJETIVOS Y ORGANIZACION DEL CENTRO LATINOAMERICANO DE DEMOGRAFIA

En la Novena Sesión de la Comisión de Población de Naciones Unidas, se describió como objetivo principal de los programas de los centros demográficos el de preparar, en un cierto período de años, suficiente personal con conocimientos en técnicas de análisis demográfico que haga posible una mejor utilización de la información demográfica existente para el estudio de las tendencias de la población y sus consecuencias. Además, los centros tomarían a su cargo investigaciones sobre los problemas demográficos y darían asistencia técnica a los gobiernos de la región en proyectos nacionales de investigación demográfica.

El Convenio firmado en Agosto de 1957 entre el Gobierno de Chile y las Naciones Unidas, enunció los objetivos del Centro Latinoamericano de Demografía de la siguiente manera:

- "a. Organización de cursos sobre técnicas de análisis demográfico, con el fin de preparar estudiantes de países latinoamericanos y de fomentar el establecimiento de cursos semejantes en dichos países;
- "b. Iniciación de estudios sobre problemas demográficos aprovechando las fuentes de información existentes o los estudios de campo;
- "c. Provisión de servicios de consulta sobre problemas demográficos para los gobiernos latinoamericanos o sus organismos."

De acuerdo con el Convenio, las Naciones Unidas debían proporcionar para los años 1957 hasta e inclusive 1960, los servicios de un Director y de otros miembros del personal docente, así como también becas para estudiantes latinoamericanos y libros técnicos, revistas, material didáctico y equipo. Cada año se otorgarían tres becas a estudiantes chilenos, cuyos estipendios serían pagados por el Gobierno de Chile.

El Gobierno de Chile, representado por la Universidad de Chile, se comprometía a proporcionar el personal administrativo y el local y además facilidades materiales para la instalación del Centro.

Fuera de las contribuciones de Naciones Unidas y del Gobierno de Chile, el Population Council, Inc. y más recientemente la Fundación Ford con sede en Nueva York, han prestado substancial ayuda financiera al mantenimiento y funcionamiento del Centro.

El Convenio entre el Gobierno de Chile y las Naciones Unidas también estipula la constitución de una Junta Asesora, cuyas funciones serían las de considerar los programas de investigación y capacitación del Centro, asesorar sobre ellos y formular recomendaciones sobre proposiciones formuladas por el Director.

El Centro comenzó efectivamente a funcionar a comienzos de 1958, habiéndose iniciado el primer curso en abril del mismo año. La apertura oficial del Centro tuvo lugar el 9 de mayo de 1958 en una sesión inaugural efectuada en la Sala del Consejo de la Universidad de Chile.

## 2. LA JUNTA ASESORA

La Junta Asesora del Centro está integrada por el Secretario Ejecutivo de la Comisión Económica para la América Latina de Naciones Unidas (CEPAL), quien la preside, por representantes del Secretario General de Naciones Unidas, del Gobierno de Chile y de organizaciones internacionales interesadas en el estudio de problemas de población. La Junta Asesora cuenta, además, con tres miembros que actúan a título personal. Los actuales miembros de la Junta son:

Dr. José Antonio Mayobre	Presidente
Dr. John D. Durand	Representante del Secretario General de Naciones Unidas
Sr. Eduardo Miranda	Representante del Gobierno de Chile
Dr. Dudley Kirk	Representante de la Unión Internacional para el Estudio Científico de la Población
Dr. Enrique Cansado	Representante del Instituto Interamericano de Estadística
Ing. Jorge Arias	Miembro
Dr. Nathan Keyfitz	Miembro
Dr. Giorgio Mortara	Miembro

La Junta Asesora tuvo su primera reunión del 18 al 25 de noviembre de 1957 en Santiago de Chile, en la cual impartió su aprobación al programa de enseñanza e investigación y aconsejó que dicho programa se mantuviese lo suficientemente

flexible para permitir las modificaciones que se hicieran necesarias como resultado de la experiencia adquirida durante el efectivo funcionamiento del Centro. La Junta manifestó, además, la conveniencia de: (1) desarrollar intercambios recíprocos de enseñanza entre el Centro y otras instituciones interesadas en Santiago de Chile; (2) prestar asistencia en donde sea posible a las administraciones nacionales empeñadas en proyectos de carácter demográfico, especialmente en aquellos que incluyan estudios sobre migraciones nacionales o internacionales; (3) utilizar al máximo todo el material estadístico publicado o disponible, y (4) colaborar con la Oficina de Estadística de las Naciones Unidas para capacitar, dentro de la región, el personal necesario para el levantamiento de los censos de población de 1960.

### 3. PERSONAL DOCENTE Y ADMINISTRATIVO

El Centro cuenta actualmente con un Director, cuatro profesores-investigadores y tres profesores-investigadores asociados, todos de nivel internacional, y un experto asociado, que ha sido asignado al Centro en virtud de un acuerdo entre las Naciones Unidas y el Gobierno de Holanda.

El Director y los miembros del personal internacional actual son:

Directora:	Srta. Carmen A. Miró	Panamá
Profesores- Investigadores	Sr. Albino Bocaz	Chile
	Sr. Robert Carleton	Estados Unidos
	Sr. Juan C. Elizaga	Argentina
	Sr. Ferdinand Rath	Holanda
Profesores- Investigadores Asociados	Sr. Leonel Alvarez	Chile
	Sr. Jorge Arévalo	Argentina
	Sra. Carmen Arretx de Fretes	Chile
Experto Asociado	Sr. Jan I. Goudsmit	Holanda

El Demógrafo de la Comisión Económica para América Latina, Profesor Jorge Somoza colabora estrechamente en el programa de enseñanza e investigación del Centro.

#### 4. EL PROGRAMA DE ENSEÑANZA Y CAPACITACION

##### 4.1 General

El Centro recibe dos tipos de becarios: el becario-estudiante y el becario-investigador. El primer grupo está representado por aquellos que al incorporarse al Centro siguen el Curso Básico por un período de por lo menos diez meses, durante los cuales son sometidos a diversos exámenes y pruebas. Estos estudiantes deben cumplir ciertos requisitos para recibir certificados de aprobación. El becario-estudiante es además elegible para ingresar en un segundo año, al Curso Avanzado o, durante un tercer año, al Curso de Especialización.

El becario-investigador es una categoría prevista para permitir el ingreso al Centro de profesionales con un cierto grado de calificación, interesados en el estudio de problemas demográficos.

Las actividades de enseñanza y capacitación se realizan, pues, a través de un Curso Básico (primer año) complementado, en algunos casos, con un segundo y un tercer año de adiestramiento.

##### 4.2 El programa de primer año (Curso Básico)

Se designa así el curso que siguen todos los becarios-estudiantes que concurren al Centro. Tiene una duración de diez meses y está destinado a impartir conocimientos en diversos aspectos de la demografía y problemas relacionados. Los ocho primeros meses son dedicados casi exclusivamente a clases teóricas y prácticas y a seminarios. En los dos últimos meses los becarios-estudiantes de primer año dedican la mayor parte de su tiempo a la preparación de un trabajo final, que es un proyecto de investigación de alcance limitado.

El Curso Básico se desarrolla durante dos períodos (semestres) separados entre sí por quince días de receso docente. Al final de cada semestre los becarios son sometidos a exámenes escritos. El plan de estudios comprende cursos sobre los siguientes temas:



- I. Metodología matemática y estadística, con aplicaciones a la demografía
- II. Naturaleza, métodos y datos de la demografía
- III. Situación demográfica mundial y tendencias de la población
- IV. Composición de la población
- V. Distribución espacial de la población
- VI. Mortalidad
- VII. Fecundidad, reproducción y nupcialidad
- VIII. Relaciones entre los componentes del cambio demográfico
- IX. Migración interna
- X. Evaluación de datos demográficos
- XI. Estimaciones y proyecciones de población
- XII. Aspectos económicos y sociales vinculados al crecimiento demográfico
- XIII. Investigación demográfica aplicada

La enseñanza se imparte a través de conferencias y sesiones de laboratorio, para el desarrollo de los cuales cada becario cuenta con una máquina calculadora. Aún cuando anualmente se realizan ajustes en los planes de estudio, dependiendo del nivel de conocimientos de los becarios-estudiantes que concurren al Centro, en general el contenido de los cursos es el siguiente:

A. DEMOGRAFIA FORMAL Y METODOLOGIA

1. Metodología matemática y estadística, con aplicaciones a la demografía

1.1 Cálculo numérico

- 1.1.1 uso de la máquina manual de cálculo
- 1.1.2 resolución de ecuaciones por el método de Newton Raphson
- 1.1.3 diferenciación numérica
- 1.1.4 integración numérica
- 1.1.5 operadores y su uso
- 1.1.6 fórmulas de interpolación para valores igualmente espaciados
- 1.1.7 fórmulas de interpolación para valores desigualmente espaciados
- 1.1.8 fórmulas de interpolación osculatriz
- 1.1.9 Fórmulas de interpolación de suavidad óptima

1.2 Metodología estadística

- 1.2.1 gráficos y tablas estadísticas
- 1.2.2 medidas de posición
- 1.2.3 medidas de dispersión
- 1.2.4 distribuciones teóricas fundamentales

- 1.2.5 regresión y correlación
- 1.2.6 números índices
- 1.2.7 series cronológicas
- 1.3 Nociones de muestreo
  - 1.3.1 términos de uso corriente
  - 1.3.2 elementos de un plan muestral
  - 1.3.3 tipos de diseños fundamentales
  - 1.3.4 estimaciones de uso corriente en los diseños fundamentales
- 2. Naturaleza, métodos y datos de la demografía
  - 2.1 Introducción a la demografía: definiciones, métodos y relaciones con otras disciplinas
  - 2.2 Fuentes y métodos de recolección
    - 2.2.1 censos
    - 2.2.2 registros
    - 2.2.3 encuestas
  - 2.3 Métodos de elaboración de datos
- 3. Situación demográfica mundial y tendencias de la población
  - 3.1 Historia del crecimiento de la población mundial
  - 3.2 Historia de las doctrinas demográficas
  - 3.3 Situación demográfica mundial con especial referencia a América Latina
- 4. Composición de la población
  - 4.1 Características demográficas
  - 4.2 Características sociales
  - 4.3 Características económicas
  - 4.4 Características de las viviendas
  - 4.5 Métodos y aplicaciones del análisis de la composición
- 5. Distribución espacial de las poblaciones
  - 5.1 Factores que influyen en la distribución
  - 5.2 Criterios de clasificación y métodos
  - 5.3 Métodos de análisis (incluyendo recursos gráficos)

6. Mortalidad
  - 6.1 Factores determinantes y tendencias
  - 6.2 Medidas de la mortalidad
  - 6.3 Mortalidad diferencial
  - 6.4 Métodos para comparar y proyectar la mortalidad
  - 6.5 Tablas de mortalidad
    - 6.5.1 funciones principales
    - 6.5.2 tablas modelos
    - 6.5.3 tablas abreviadas
    - 6.5.4 tablas completas
7. Fecundidad, reproducción y nupcialidad
  - 7.1 Factores determinantes y tendencias
  - 7.2 Medidas de fecundidad y reproducción
    - 7.2.1 clásicas
    - 7.2.2 a base de datos censales
    - 7.2.3 en países con estadísticas deficientes
  - 7.3 Fecundidad diferencial
  - 7.4 Tablas de nupcialidad
8. Relaciones entre los componentes del cambio demográfico
  - 8.1 Demostraciones analíticas de estas relaciones
  - 8.2 Modelos teóricos de población
    - 8.2.1 población exponencial
    - 8.2.2 población malthusiana
    - 8.2.3 población asintóticamente malthusiana
    - 8.2.4 población logística
    - 8.2.5 población estable
    - 8.2.6 población cuasi-estable
    - 8.2.7 población en transición
  - 8.3 Efectos de los cambios en fecundidad y mortalidad en la estructura por edad

9. Migración interna
    - 9.1 Factores determinantes
    - 9.2 Problemas de definición
    - 9.3 Métodos de medición de la migración interna
    - 9.4 Migración diferencial
  10. Evaluación de los datos demográficos
    - 10.1 Evaluación y ajuste de los datos censales
      - 10.1.1 cifra total del censo
      - 10.1.2 grupos de edad y sexo
      - 10.1.3 edades individuales
    - 10.2 Evaluación y ajuste de estadísticas vitales
      - 10.2.1 nacimientos
      - 10.2.2 defunciones
      - 10.2.3 migraciones
  11. Estimaciones y proyecciones
    - 11.1 Estimaciones para fechas corrientes
    - 11.2 Proyecciones
      - 11.2.1 por edad y sexo
      - 11.2.2 por subdivisiones geográficas
      - 11.2.3 de hogares y familias
      - 11.2.4 de población económicamente activa
      - 11.2.5 de población escolar
    - 11.3 Aplicaciones de las proyecciones
- B. ASPECTOS DEMOGRAFICOS DEL DESARROLLO ECONOMICO SOCIAL
12. La población económicamente activa
    - 12.1 Definición y análisis por características
    - 12.2 Factores que afectan la relación población total-población económicamente activa
    - 12.3 Tasas de participación y dinámica de la población económicamente activa
    - 12.4 Tablas de vida activa
    - 12.5 Proyecciones de la población económicamente activa
    - 12.6 Movilidad profesional

13. Interdependencia de las variables económicas y demográficas
  - 13.1 Población y recursos
  - 13.2 Los conceptos de población mínima, óptima y máxima
  - 13.3 Población y consumo
  - 13.4 Población, inversión y niveles de vida
14. Aspectos sociales del crecimiento y cambios demográficos
  - 14.1 Interrelaciones funcionales de población y sociedad
  - 14.2 Urbanización
  - 14.3 Necesidades de educación y viviendas
15. Política de población

#### C. INVESTIGACION DEMOGRAFICA APLICADA

16. Seminarios sobre proyectos de investigación realizados en el CELADE

Además de los conocimientos específicos sobre técnicas de análisis demográfico, que se imparten a los becarios-estudiantes, éstos se familiarizan durante el desarrollo del Curso Básico con investigaciones demográficas realizadas por otras instituciones y con algunos de los proyectos de investigación que han sido ejecutados por el Centro.

Cada becario-estudiante debe preparar en los últimos meses del primer año de estudios, un informe sobre un proyecto de investigación realizado por él. Para la ejecución de este proyecto, el becario-estudiante recibe el asesoramiento directo de un profesor consejero. El informe respectivo es presentado personalmente por el becario-estudiante al final del curso ante un Jurado Calificador compuesto por los profesores del Centro, el cual dictamina acerca de los méritos del trabajo. La aprobación de este proyecto es requisito indispensable para recibir certificado de aprobación del primer año.

En el Anexo I se presenta una lista de los informes que sobre proyectos de investigación han sido preparado por los estudiantes que han cursado el primer año durante 1958 a 1964.

#### 4.3 El programa de segundo año (Curso Avanzado)

Este programa de capacitación proporciona a los estudiantes aventajados del Curso Básico, que han demostrado especial interés y vocación por el estudio

de los problemas demográficos, la posibilidad de prolongar su período de capacitación por un año adicional. De esta manera, se les ofrece a estos becarios la oportunidad de profundizar sus conocimientos en el campo de la demografía, especialmente a través de su participación en ciertos proyectos de investigación que se realizan en el Centro, y en los que los becarios-estudiantes de segundo año trabajan bajo la supervisión de un profesor. A fin de que estos becarios adquieran experiencia en diversos campos de la investigación demográfica, se procura que realicen varios proyectos en las distintas especialidades cubiertas por los profesores en sus programas de investigación. Asimismo, se ha facilitado a estos becarios su participación en trabajos relacionados con encuestas demográficas realizadas por el Centro con la colaboración de otras instituciones.

Aunque el propósito primordial del programa de capacitación de segundo año es el de permitir a los becarios-estudiantes ejercitarse en la práctica de la investigación demográfica mediante su participación directa en ella, se ha estimado conveniente contemplar la preparación de estos becarios con breves cursos sobre: (1) Muestreo aplicado a la investigación demográfica; (2) Crecimiento Demográfico y Cambio Social; (3) Recursos Humanos y Programación del Desarrollo Económico; (4) Métodos de Investigación Social; (5) Matrices y su aplicación en Demografía; (6) Modelos Teóricos de Población (II).

El becario-estudiante de segundo trabaja con un alto grado de libertad. Se le estimula para que mantenga constantemente intercambio con sus compañeros y con los becarios-estudiantes de tercer año acerca de los trabajos que realiza. Esporádicamente presenta exposiciones sobre algún método de análisis demográfico que ha estudiado más a fondo que sus compañeros. En reuniones mensuales en que participan todos los becarios-estudiantes de segundo y tercer año, informa acerca del proyecto o proyectos a que se encuentra dedicado.

Al final del segundo año cada becario-estudiante ha preparado un promedio de tres informes sobre proyectos de investigación realizados individualmente por él o en colaboración con algún profesor del Centro. En el Anexo II se presenta una lista de los informes preparados por los becarios-estudiantes de segundo año durante el período 1959-1964.

#### 4.4 El programa de tercer año (Curso de Especialización)

A partir de 1962 se ha iniciado el programa de becarios-estudiantes de segundo año para que continúen en el Centro un tercer año. El propósito de este programa es el de formar personal apto para la enseñanza especializada de demografía y para la prestación de asistencia técnica internacional en el estudio de problemas de población. El becario-estudiante de tercer año es, en la práctica, incorporado al personal del Centro y colabora directamente en las distintas actividades que la Dirección le asigna. En el Anexo III se presenta una lista de los informes preparados por los becarios-estudiantes de tercer año durante el período 1959-1964.

#### 4.5 El becario-investigador

A fin de abrir posibilidades de capacitación en técnicas de investigación demográfica a profesionales que ya han alcanzado cierto nivel, se estableció en 1961 el programa para becarios-investigadores. Dentro de este programa, se ofrece a personas que ya tienen cierta experiencia en su campo profesional y cuyo trabajo está relacionado con problemas de población, la oportunidad de incorporarse al CELADE para participar en el programa de investigaciones del Centro. En general, el programa de los becarios-investigadores es similar al seguido por los becarios-estudiantes de segundo año (Curso avanzado), aunque existe mayor flexibilidad en cuanto a su duración.

### 5. Admisión al Centro

#### 5.1 Quiénes pueden asistir al Centro

Los cursos del Centro están abiertos a ciudadanos de países latinoamericanos que reúnan los siguientes requisitos:

- 5.1.1 Estar vinculados a algún organismo de enseñanza, investigación, planificación económica y social o a los servicios responsables por la compilación y publicación de las estadísticas demográficas.
- 5.1.2 Tener conocimientos básicos de matemáticas, equivalentes por lo menos a nociones fundamentales de cálculo diferencial e integral, y, en lo posible, conocimientos básicos de estadística;
- 5.1.3 Tener preparación académica en algún campo afín a la demografía, tal como la sociología, economía, estadística, geografía, ciencias actuariales, matemáticas, etc.

5.1.4 Ser presentados oficialmente por alguna institución gubernamental o universitaria del país respectivo.

## 5.2 Tipos de becas

En general, los estudiantes que concurren al Centro lo hacen a través de becas concedidas por el Programa de Asistencia Técnica de las Naciones Unidas. Además es posible obtener financiamiento para becas de la Agencia Internacional para el Desarrollo (AID). Existe también la posibilidad de obtener becas dentro de los programas de la UNESCO, de la Organización de Estados Americanos (OEA), y del Banco Interamericano de Desarrollo (BID). Un número limitado de candidatos puede optar a becas financiadas por el Population Council, Inc. con sede en Nueva York. También concurren al Centro estudiantes cuyas becas son financiadas directamente por instituciones nacionales que han patrocinado sus candidaturas.

Más adelante se dan informaciones sobre las becas concedidas por las Naciones Unidas. Respecto de las becas financiadas por la AID los interesados pueden dirigirse al Oficial de Población en la Misión Económica de Estados Unidos en el país respectivo. Se recomienda a los interesados dirigirse directamente al CELADE para obtener informaciones más detalladas sobre becas otorgadas por otras instituciones.

Al final del Curso Básico algunos de los estudiantes que han mostrado mayor vocación, interés y capacidad por los estudios demográficos podrían ser recomendados a las Naciones Unidas para que se les extienda la beca inicial por un segundo año (Curso Avanzado) y, en casos excepcionales, para un tercer año (Curso de Especialización).

En el Anexo IV se presenta un cuadro con la distribución por países de los distintos tipos de becarios que el Centro ha recibido desde su fundación hasta la iniciación de los cursos en 1965.

## 5.3 Las becas de Naciones Unidas

### a. Presentación de solicitudes

Como las becas de las Naciones Unidas se conceden a los postulantes a través de sus gobiernos, es indispensable hacer los trámites del caso por conducto de los organismos oficiales correspondientes. Las solicitudes de presentación de candidatura deben obtenerse en las Oficinas del Representante Residente de la Junta de Asistencia Técnica de las Naciones Unidas en el país



respectivo. Una vez llenadas estas solicitudes, auspiciadas por las autoridades nacionales deberán ser enviadas a través del Representante Residente acompañando el certificado emitido por el médico autorizado por las Naciones Unidas.

Se recomienda a los interesados iniciar los trámites correspondientes por lo menos seis meses antes de la fecha fijada para la apertura de los cursos.

b. Condiciones de las becas

Las becas concedidas por Naciones Unidas comprenden lo siguiente:

- Viaje de ida y regreso por vía aérea en clase turista
- Estipendio correspondiente al primer mes <sup>1/</sup>
- Estipendio mensual después del primer mes <sup>2/</sup>
- Un estipendio único para libros equivalente a US\$100.00
- Gastos médicos bajo las condiciones prescritas para becarios de las Naciones Unidas, y
- Posibilidad de obtener una beca para un segundo año de estudios (Curso Avanzado) en el Centro Latinoamericano de Demografía.

Informaciones más detalladas sobre becas <sup>3/</sup> pueden solicitarse a:

Sr. Nessim Arditi, Jefe  
Unidad Coordinadora de Asistencia Técnica  
CEPAL, Casilla 179-D  
Santiago, Chile

6. Aprobación de los cursos

A fin de lograr una adecuada evaluación de los becarios-estudiantes de primer año (Curso Básico), así como también para comprobar el grado de asimilación de las materias cursadas, ellos son sometidos a través del año a las siguientes pruebas:

<sup>1/</sup> A la fecha (junio de 1965) es de F°730.00.

<sup>2/</sup> A la fecha (junio, 1965) es de F°700.00

<sup>3/</sup> Informaciones referentes al programa de estudio pueden solicitarse  
A: Director, CELADE, Casilla 3721, Santiago, Chile.

- a. Pruebas de evaluación de conocimientos en los primeros días de su incorporación al Centro.
- b. Diversos ejercicios y trabajos prácticos que asignarán los profesores dentro de sus respectivos cursos.
- c. Exposiciones orales sobre temas que los profesores del Centro oportunamente asignarán a cada estudiante.
- d. Pruebas escritas periódicas al finalizar las clases referentes a cada curso.
- e. Una prueba escrita en la última semana de clases del primer semestre que incluye los tópicos cubiertos por los distintos profesores y que se refiere, principalmente, a aspectos conceptuales.
- f. Una prueba escrita al finalizar las clases del segundo semestre;
- y
- g. Un proyecto de investigación que el estudiante realizará, de preferencia, en los dos últimos meses del curso.

Al finalizar el Curso Básico, se expiden debidamente refrendados por el Rector de la Universidad de Chile y la Directora del Centro, certificados que serán, según el caso, de alguno de los siguientes tres tipos:

Asistido y Aprobado con Mérito

Asistido y Aprobado

Asistido

Para recibir certificado de asistencia y aprobación, será indispensable haber logrado, por lo menos, la aprobación de los exámenes del Segundo Semestre y del proyecto final de investigación. La Dirección determinará, en consulta con los profesores, los estudiantes que se han hecho acreedores al certificado de asistencia y aprobación con mérito.

Además, a todo alumno que haya aprobado el curso se le otorgará otro certificado que especificará las materias de dicho curso y el número de horas de clases. En este certificado se indicará también el título del proyecto final y su calificación.

La institución patrocinadora del becario será informada, al finalizar el curso, acerca de los resultados obtenidos por éste en el desarrollo de sus estudios en el CELADE.

Los becarios-estudiantes de segundo y tercer año también reciben, al finalizar el curso, un certificado en el que se acredita el tiempo de permanencia en el CELADE y los trabajos realizados.

#### 7. El Programa de Investigaciones

El programa de investigaciones del Centro ha estado orientado hacia el cumplimiento de diversos objetivos, a saber:

- a. Servir de instrumento para la capacitación de los becarios del Centro en la práctica de la investigación demográfica;
- b. Aportar los estudios de población necesarios para que el factor demográfico sea adecuadamente incorporado en los programas de desarrollo económico y social de países de la región;
- c. Experimentar métodos para obtener información demográfica acerca de fenómenos aún insuficientemente estudiados y acumular datos sobre los mismos;
- d. Desarrollar y aplicar una metodología particularmente útil para el análisis de información demográfica en los países de la región, y
- e. Participar efectivamente en conferencias y seminarios internacionales en los que se han estudiado, directa o indirectamente, aspectos relacionados con las tendencias de población.

A continuación se enumeran brevemente las actividades del Centro que dicen relación con los propósitos anteriormente descritos:

##### a. Instrumentos para Capacitación

En el desarrollo del primer objetivo se ha logrado acumular más de un centenar de proyectos, algunos de ellos de indudable mérito, los que contribuirán no sólo a incrementar el conocimiento de interesantes aspectos de las poblaciones latinoamericanas sino también a sugerir soluciones metodológicas a problemas analíticos vinculados al tipo de información demográfica disponible en muchos de los países de la región. En los Anexos I y II se presenta una lista de los informes preparados como parte de este importante aspecto del programa de investigaciones del Centro.

b. Estudios de población de interés en los programas de desarrollo económico y social

Para llevar adelante el segundo de los objetivos ya mencionados, el CELADE ha logrado acuerdos cooperativos con la Comisión Económica para América Latina. En estrecha colaboración con la División de Asuntos Sociales y en consulta con la División de Estadística de la CEPAL, el Centro ha desarrollado una serie de proyectos destinados a ofrecer elementos de juicio indispensables a los Grupos Asesores en planificación económica y social enviados a diversos países de la región y a examinar aspectos demográficos de particular interés para la CEPAL por su vinculación con el desarrollo económico y social. Dentro del primer grupo de estudios, pueden mencionarse proyecciones de poblaciones para Argentina, Bolivia, Chile, El Salvador, México, Panamá, Perú, Uruguay y Venezuela; y análisis de la mano de obra en Brasil y Chile; mientras que el segundo grupo incluye el examen de métodos para proyectar poblaciones urbanas y rurales; análisis de las formas de asentamiento de la población en América Latina, y estudios sobre la distribución geográfica de la población en Brasil y Venezuela.

Además, el Centro ha realizado, en el cumplimiento de este segundo objetivo del programa de investigación, una serie de estudios destinados a incrementar los conocimientos sobre las poblaciones latinoamericanas. Ejemplo de este tipo de proyectos es un informe sobre "Algunos Aspectos de la Actividad Económica Femenina en América Latina".

c. Experimentos sobre métodos de obtención de información demográfica y acumulación de nuevos datos

El CELADE ha asignado una especial importancia al desarrollo de métodos destinados a la obtención de información demográfica en países con las características peculiares a los países latinoamericanos. Es así como hasta la fecha el Centro ha promovido el levantamiento de las encuestas demográficas por muestreo que se mencionan a continuación.

1959 - Encuesta de Fecundidad y de Actitudes relativas a la Formación de la Familia, en Santiago de Chile (con la colaboración de la Sección de Opinión Pública de la Escuela de Periodismo de la Universidad de Chile).

- 1961 - Encuesta Demográfica Experimental de Guanabara, Brasil (con la colaboración del Gobierno del Brasil y la Subdirección de Población de las Naciones Unidas).
- 1962 - Encuesta de Inmigración al Area del Gran Santiago (con la colaboración del Instituto de Sociología de la Universidad de Chile).
- 1964-65 - Encuestas Comparativas de Fecundidad en las ciudades de Bogotá, Buenos Aires, Caracas, México, Río de Janeiro, San José y Panamá.
- 1964-65 - Encuesta Demográfica de Cauquenes, Chile
- 1964 - Encuesta de Fecundidad Rural en Colina, Chile

Como es fácil imaginar, estas encuestas han cumplido el doble objetivo de servir de instrumento de experimentación y de aportar nuevos datos demográficos sobre interesantes aspectos de las poblaciones investigadas.

d. Metodología para fines analíticos

El Centro no podía sustraerse a la obligación de hacer contribuciones para el desarrollo de metodología útil para la solución de problemas de análisis propios de países con insuficiente información demográfica. En este sentido, el programa de investigación ha incluido la preparación de un Manual sobre Utilización de Modelos Teóricos de Población.

e. Participación en Conferencias y Seminarios Internacionales

Respondiendo al interés del CELADE de ofrecer la máxima contribución en el estudio de las tendencias de población en América Latina y sus consecuencias en el orden social y económico, el programa de investigaciones ha contemplado la preparación de documentos destinados a examinar, para beneficio de los participantes en distintas conferencias internacionales, diversos aspectos de los problemas de población. Ejemplo de este tipo de investigación son el Análisis demográfico de la situación educativa en América Latina presentado a la Conferencia sobre Educación y Desarrollo Económico y Social en América Latina (marzo de 1962) e Información Demográfica Necesaria para los Programas de Vivienda con Especial Referencia a América Latina preparado para el Seminario Latinoamericano sobre Estadística y Programas de la Vivienda llevado a cabo en Copenhague, Dinamarca, en septiembre de 1962 bajo el patrocinio de las Naciones Unidas.

En el Anexo V se presenta una lista de informes sobre diversos proyectos de investigación realizados en el Centro en cumplimiento de los objetivos b., c., d., y e. anteriormente descritos.

### 8. Asesoría y asistencia técnica a países de la región

En los últimos años el CELADE ha logrado incrementar las misiones de asistencia técnica a los países de la región. Ellas han estado principalmente destinadas a:

a. Colaborar en el establecimiento de oficinas nacionales de análisis demográfico vinculadas a la ejecución de estudios demográficos de interés para la programación del desarrollo económico y social, promoviendo al máximo la utilización de los datos censales recientemente obtenidos por numerosos países latinoamericanos. El CELADE ha firmado convenios con algunos países, con el propósito de asegurar la continuidad de esos estudios. Tal es el caso de Argentina, Perú, Venezuela y Ecuador.

b. Participar en las actividades de enseñanza de la demografía en algunas instituciones nacionales, tales como el Centro de Estudios Económicos y Demográficos del Colegio de México, cursos de capacitación para funcionarios del Ministerio de Educación en Argentina, cursos de capacitación para funcionarios de estadísticas vitales en el Ministerio de Justicia y Negocios Interiores en Brasil.

c. Prestar asistencia técnica para el diseño de muestras de tarjetas con resultados de los censos de población levantados en o alrededor de 1960.

d. Brindar asesoría en aspectos metodológicos, vinculados a encuestas de fecundidad, de migración interna y otras con propósitos múltiples.

### 9. Otras actividades

Desde su fundación, el Centro ha desarrollado otras actividades de diversa naturaleza, pero todas ellas teniendo como propósitos comunes la promoción de un mejor conocimiento de la demografía como disciplina científica y el fomento de los estudios de población en la región latinoamericana. A este respecto las actividades más salientes han sido:

a. La realización de cursos sobre demografía en otros centros internacionales que funcionan en Santiago de Chile, tales como el Centro Interamericano de Enseñanza de Estadística Económica y Financiera, el Instituto Latinoamericano

de Planificación Económica y Social y la Facultad Latinoamericana de Ciencias Sociales de la UNESCO.

b. La realización de cursos sobre demografía en diversas Escuelas y Centros de la Universidad de Chile, tales como la Escuela de Economía, el Instituto de Planificación, la Escuela de Sociología, la Escuela de Ciencias Políticas y Administrativas, la Escuela de Salubridad, etc.

c. El Seminario de las Naciones Unidas sobre Evaluación y Utilización de Resultados de Censos de Población en América Latina, cuya organización estuvo a cargo del Centro conjuntamente con las Naciones Unidas por intermedio de la Dirección de Asuntos Sociales, la Oficina de Estadística, la Dirección de Operaciones de Asistencia Técnica y la Comisión Económica para América Latina. El propósito de este Seminario, que tuvo lugar en Santiago de Chile del 30 de noviembre al 18 de diciembre de 1959, fue el de prestar ayuda a los países de la región en la utilización de los resultados de los censos de población que se levantarían en o alrededor de 1960, en la preparación de planes de desarrollo económico y social y en la formulación de políticas relacionadas con tales planes.

d. El Centro Latinoamericano de Adiestramiento Censal (Lima, 1958) y el Seminario Centroamericano de Adiestramiento Censal (Costa Rica, 1959).

e. Organización de un Seminario sobre Encuestas de Fecundidad en Areas Urbanas. En este Seminario se fijaron las bases para el desarrollo del Programa de Encuestas Comparativas levantadas en siete ciudades de América Latina.

f. Participación en otras conferencias internacionales y nacionales, tales como la Conferencia Internacional de Población (1961), el Seminario de las Naciones Unidas sobre Urbanización en América Latina (1959), y las Primeras Jornadas de Desarrollo Económico de Chile (1958).

10. Información general sobre Santiago de Chile y otras informaciones útiles

Santiago está localizado en el corazón del fértil Valle Central de Chile, 540 metros (1.800 pies) sobre el nivel del mar. Es una ciudad cosmopolita de más de 2 millones de habitantes. Nuevos edificios están siendo construidos por todas partes y en el curso de los últimos veinte años la mayor parte de la ciudad histórica colonial ha ido desapareciendo. Existen numerosos parques y jardines y las montañas nevadas de la alta cordillera constituyen un marco de la ciudad visible prácticamente desde cualquier punto.

El área metropolitana del Gran Santiago está compuesta por varias comunas (Quinta Normal, Providencia, San Miguel, Renca, etc.) cuyo núcleo central es la comuna de Santiago. En esta comuna se encuentra el centro comercial de la ciudad, así como las principales oficinas administrativas del gobierno. Las principales calles del centro son:

de norte a sur: Ahumada, Estado, Bandera, San Antonio, etc.

de este a oeste: Moneda, Agustinas, Huérfanos, Compañía, etc.

Santiago tiene un clima mediterráneo, templado y seco, en general muy agradable. El verano, que dura de diciembre a marzo inclusive, es cálido y seco, con noches frescas. Las temperaturas del día y la noche difieren considerablemente, ya que pueden oscilar entre 33° C al medio día y 10° C en la madrugada, es decir una variación de 23° C. La primavera entre septiembre y noviembre es suave y a veces algo calurosa, mientras que en el otoño (mediados de marzo a mediados de mayo) los días son frescos y hasta fríos en la mañana temprano y en las noches, pero cálidos al medio día. Los meses de invierno (mediados de mayo a agosto, inclusive) son frescos, con temperaturas que rara vez bajan a 0° C durante el día, aunque en las madrugadas con frecuencia se registran heladas.

En Santiago se requiere ropa de invierno ligera, aunque estudiantes procedentes de climas esencialmente tropicales requieren ropa de lana más abrigada.

Las autoridades sanitarias chilenas exigen certificado de vacunación contra la viruela a todas las personas que ingresen al país. Se aconseja, además, que los visitantes vengan inoculados contra la tifoidea.

El Centro Latinoamericano de Demografía está ubicado en los terrenos del Instituto Pedagógico de la Universidad de Chile, en la comuna de ÑUÑO A, Avenida José Pedro Alessandri (conocida también como Macul) N° 832. Queda a una distancia de aproximadamente 10 kilómetros del Centro de Santiago, siendo los medios de transportes relativamente buenos.

Una vez en Santiago, los becarios deben procurarse ellos mismos su alojamiento, aunque el Centro les ofrece ciertas orientaciones de utilidad para resolver este problema. A los becarios que avisan con anticipación la



fecha de su llegada se les hacen reservaciones temporales en algún Hotel o Pensión y se les recibe en el Aeropuerto de Los Cerrillos.

La correspondencia al Centro o a los estudiantes puede dirigirse a la siguiente dirección:

Centro Latinoamericano de Demografía  
Casilla 3721  
Santiago, CHILE

La dirección cablegráfica del Centro es UNDEM y los teléfonos son los siguientes: 252420 - 499770 - 498031

A su llegada a Santiago el becario es provisto de un mapa de la Ciudad de Santiago y de una Guía con informaciones útiles sobre la ciudad, la Universidad de Chile y el Centro Latinoamericano de Demografía.

The first part of the paper discusses the importance of the  
methodology used in the study. It highlights the need for  
robust and reliable statistical methods to analyze the data.  
The authors emphasize the use of advanced techniques to  
ensure the validity and reliability of the results.

In the second part, the authors present the results of the  
study. They analyze the data using a variety of statistical  
tests and models. The findings indicate that there is a  
significant relationship between the variables under  
investigation. The authors provide a detailed interpretation  
of the results, highlighting the key findings and their  
implications for the field of study.

Finally, the authors conclude the paper by summarizing the  
main points of their study. They reiterate the importance  
of the methodology used and the significance of the  
results. They also provide some suggestions for future  
research in the area.

The authors gratefully acknowledge the support of the  
National Science Foundation and the Department of  
Education in funding this research. They also thank the  
participants in the study for their valuable contributions.  
The authors declare that they have no conflicts of interest  
in relation to this work.

This paper is a result of the collaborative effort of the  
research team. All authors contributed equally and  
significantly to the work. The paper represents the  
collective views of the team.

ANEXO IV

DISTRIBUCION DE LOS BECARIOS SEGUN NIVEL DE ENSEÑANZA, POR PAISES, 1958-1965

PAISES	CURSO BÁSICO (1º AÑO)									CURSO AVANZADO (2º AÑO)							CURSO ESPECIALIZACIÓN (3º AÑO)				BECARIO INVESTIGADOR			
	1958	1959	1960	1961	1962	1963	1964	1965	TOTAL	1959	1960	1961	1962	1963	1964	1965	TOTAL	1963	1964	1965	TOTAL	1961	1963	TOTAL
ARGENTINA	2	1	2	3	2	2	2	2	16		1	2	2	2	2	2	11	2	1	1	4			
BOLIVIA		2		1					3		1	1					2							
BRASIL	2		1	3				1	7				1				1							
COLOMBIA		2		2	3	2	1		10				1				1					1	1	1
COSTA RICA	1			1		1			3				1				1					1		1
CHILE	3	3	1	1	2	1	2	2	15	2	1	1		1			5		2	1	3			
ECUADOR		1		1	2	2		2	8		1						1							
EL SALVADOR			1		2			1	4						1		1							
GUATEMALA			2						2			1					1							
HAITÍ				2					2				1				1							
HONDURAS			1		2				3															
MÉXICO	1	1	2	1			1	1	7						1		1							
NICARAGUA						1			1															
PANAMÁ		1		2		1		1	5		1		1		1		3		1		1			
PARAGUAY		2			1	1		1	5					1	1		2							
PERÚ		2				2	1	4	9						1	1	2							
PUERTO RICO					2		1		3															
REP. DOMINICANA								1	1															
URUGUAY	2							2	4															
VENEZUELA	1		1		2	1		1	6	1					2		3							
TOTAL	12	15	11	17	18	14	8	19	114	3	5	5	7	4	9	3	36	2	4	2	6	1	1	2

1. The first part of the document discusses the importance of maintaining accurate records of all transactions. It emphasizes that this is crucial for ensuring the integrity of the financial statements and for providing a clear audit trail. The text notes that any discrepancies or errors in the records can lead to significant complications during an audit and may result in the disallowance of certain expenses.

2. The second part of the document outlines the specific requirements for record-keeping. It states that all receipts, invoices, and other supporting documents must be retained for a minimum of three years. Furthermore, it is required that these records be organized in a systematic and accessible manner, such as by date or by category, to facilitate the audit process.

3. The third part of the document addresses the issue of electronic records. It acknowledges that many businesses now rely on digital systems for their accounting and record-keeping. However, it stresses that electronic records must be secure, reliable, and easily accessible. It also mentions that certain types of electronic records may need to be printed and stored in physical form to meet specific regulatory requirements.

4. The fourth part of the document discusses the consequences of non-compliance with record-keeping requirements. It explains that failure to maintain proper records can lead to penalties, fines, and the potential suspension of the business's ability to claim tax deductions. Additionally, it notes that poor record-keeping can make it difficult to identify and correct errors, which can ultimately harm the business's financial health.

5. The fifth and final part of the document provides practical advice for businesses on how to implement effective record-keeping practices. It suggests that businesses should establish a clear policy regarding record-keeping and ensure that all employees are trained on the proper procedures. It also recommends that businesses consider using accounting software that can help automate the record-keeping process and reduce the risk of errors.

10

11

12

13

14

15

16

17

## ANEXO V

## LISTA DE INFORMES SOBRE LOS PRINCIPALES PROYECTOS DE INVESTIGACION PREPARADOS EN EL CENTRO LATINOAMERICANO DE DEMOGRAFIA PARA CUMPLIR LOS OBJETIVOS ENUNCIADOS

1. Aportar los estudios de población necesarios para que el factor demográfico sea adecuadamente incorporado a los programas de desarrollo económico y social en los países de la región.

<u>N° lista publicaciones</u>	<u>Autor</u>	<u>Título</u>
A/11	Elizaga, Juan C.	Proyección de la población económicamente activa masculina de Chile (documento presentado en las primeras Jornadas de Desarrollo Económico, Santiago, junio 1958) D.2/1
A/23	Somoza, Jorge	Proyección de la población de Chile (documento presentado en las primeras Jornadas de Desarrollo Económico, Santiago, junio 1958) D.4/1
C/9	Somoza, Jorge y Llano, Luis	Bolivia, Proyecciones demográficas D.B.61/4.2/3.1
A/10	Tabah, León	El problema población -nivel de vida- inversiones en Chile (ensayo sobre desarrollo para los próximos 15 años) (documento presentado en las primeras Jornadas de Desarrollo Económico, Santiago, junio 1958) D.5/1
A/25	Tabah, León	Aspectos demográficos del desarrollo económico (documento presentado al Seminario sobre Metodología de la Enseñanza y de la Investigación de las Ciencias Sociales, septiembre 1958) D.5/2
A/16	Tabah, León	De la previsión económica a la previsión de la mano de obra -Aplicación a la Argentina- (documento presentado a la Conferencia Internacional de Población, Nueva York, septiembre 1961) D.5/5
A/5	Sadie, Jan	Población y mano de obra en Chile, 1930-75 D.6/2

<u>N° lista</u> <u>publicaciones</u>	<u>Autor</u>	<u>Título</u>
A/3	Van den Boomen, Josephus	Algunos aspectos de la actividad económica femenina en América Latina D.7/1
A/2	Elizaga, Juan C.	Formas de asentamiento de la población en América Latina D.2/2
A/8 y A/24	Elizaga, Juan C.	Migración diferencial en algunas regiones y ciudades de América Latina, 1940-1950 (Documento presentado en la Conferencia Internacional de la Población, Nueva York, 1961). <sup>1/</sup> D.2/3
2. Experimentar métodos para obtener información demográfica acerca de fenó- menos insuficientemente estudiados y acumular datos sobre los mismos.		
A/26	Tabah, León y Samuel, Raúl	Resultados preliminares de una encuesta de fecundidad y de actitudes relativas a la formación de la familia, Santiago de Chile D.5/3
A/4	CELADE	Encuesta demográfica experimental de Guanabara C.62/4.Rev.2
A/15	CELADE	Encuesta sobre inmigración en el Gran Santiago. Informe general -primera parte C.64/2
3. Desarrollar y aplicar metodología particularmente útil para el análisis de información demográfica en los países de la región.		
A/13	CELADE	Estudios de la población económicamente ac- tiva (documento de trabajo presentado al Seminario sobre Evaluación y Utilización de los Resultados de los Censos de Población en los Países Latinoamericanos -Santiago, noviembre 1959) C.59/2
A/35	CELADE	La medición o estimación del volumen y ca- racterísticas de las migraciones interiores (documento de trabajo presentado al Semina- rio sobre Evaluación y Utilización de los Resultados de los Censos de Población en los Países Latinoamericanos -Santiago, noviembre 1959) C.59/3

<sup>1/</sup> De este trabajo existe versión en inglés.

<u>N° lista</u> <u>publicaciones</u>	<u>Autor</u>	<u>Título</u>
C/9	Somoza, Jorge	Proyección de la población de Bolivia, 1950-75 (nota técnica sobre las hipótesis adoptadas) D.4/3
A/27	Tabah, León	Poblaciones modelos estables, cuasi-estables y en transición demográfica D.5/4
A/28	Tabah, León	Algunos modelos teóricos y numéricos de población D.5/6
A/29	Tabah, León	Effets d'une immigration dans quelques populations modèles (documento presentado en la Conferencia Internacional de la Población, Nueva York, 1961) D.5/7
4. Participar activamente en Conferencias y Seminarios Internacionales en los que se han estudiado directa o indirectamente, aspectos relacionados con las tendencias de población.		
A/1	Sadie, Jan	Análisis demográfico de la situación educativa en América Latina (documento presentado en la Conferencia sobre Educación y Desarrollo Económico y Social en América Latina, Santiago, 1962) D.6/1
A/32	Siegel, Jacob	Información demográfica necesaria para los programas de vivienda con especial referencia a América Latina D.8/1
5. Otros informes.		
A/6	Miró, Carmen A.	La evaluación de los resultados de los censos de población levantados en América Latina entre 1947 y 1952 (documento presentado en el Seminario sobre Evaluación y Utilización de los Resultados de los Censos de Población en los Países Latinoamericanos) C.59/4

<u>Nº lista</u> <u>publicaciones</u>	<u>Autor</u>	<u>Título</u>
A/6	Miró, Carmen A.	Problemas que plantea la organización de programas de evaluación, análisis y utilización de los resultados de los censos de población (documento de trabajo presentado en el Seminario sobre Evaluación y Utilización de los Resultados de los Censos de Población en los Países Latinoamericanos) C.59/5
(*)	Elizaga, Juan C.	Migraciones interiores en la América Latina (documento presentado en la Conferencia del sexagésimo aniversario del Milbank Memorial Fund, abril 1965)
A/35	Carleton, Robert	Tendencias y diferencias de la fecundidad en la América Latina (documento presentado en la Conferencia del sexagésimo aniversario del Milbank Memorial Fund, abril 1965)
(*)	Somoza, Jorge	Trends of Mortality and Expectation of Life in Latin America (documento presentado en la Conferencia del sexagésimo aniversario del Milbank Memorial Fund, abril 1965)
(*)	Miró, Carmen y Rath, Ferdinand	The CELADE-Cornell Study of Fertility in Selected Cities of Latin America (documento presentado en la Conferencia del sexagésimo aniversario del Milbank Memorial Fund, abril 1965)

---

(\*) No reproducido.



1  
2

3  
4  
5  
6  
7  
8  
9  
10  
11  
12  
13  
14  
15  
16  
17  
18  
19  
20  
21  
22  
23  
24  
25  
26  
27  
28  
29  
30  
31  
32  
33  
34  
35  
36  
37  
38  
39  
40  
41  
42  
43  
44  
45  
46  
47  
48  
49  
50  
51  
52  
53  
54  
55  
56  
57  
58  
59  
60  
61  
62  
63  
64  
65  
66  
67  
68  
69  
70  
71  
72  
73  
74  
75  
76  
77  
78  
79  
80  
81  
82  
83  
84  
85  
86  
87  
88  
89  
90  
91  
92  
93  
94  
95  
96  
97  
98  
99  
100

101  
102

103  
104  
105  
106  
107  
108  
109  
110  
111  
112  
113  
114  
115  
116  
117  
118  
119  
120  
121  
122  
123  
124  
125  
126  
127  
128  
129  
130  
131  
132  
133  
134  
135  
136  
137  
138  
139  
140  
141  
142  
143  
144  
145  
146  
147  
148  
149  
150  
151  
152  
153  
154  
155  
156  
157  
158  
159  
160  
161  
162  
163  
164  
165  
166  
167  
168  
169  
170  
171  
172  
173  
174  
175  
176  
177  
178  
179  
180  
181  
182  
183  
184  
185  
186  
187  
188  
189  
190  
191  
192  
193  
194  
195  
196  
197  
198  
199  
200

201  
202

