
macroeconomía del desarrollo

Migraciones internacionales
en un contexto de crecimiento
económico. El caso de Chile

Andrés Solimano

Víctor Tokman



NACIONES UNIDAS

C E P A L

Santiago de Chile, septiembre de 2006

Este documento fue preparado por Andrés Solimano, Asesor Regional y Víctor Tokman, consultor de la Comisión Económica para América Latina y el Caribe. Se agradecen los comentarios de Jorge Martínez a una versión previa de este documento.

Las opiniones expresadas en este documento, que no ha sido sometido a revisión editorial, son de exclusiva responsabilidad del autor y pueden no coincidir con las de la Organización.

Publicación de las Naciones Unidas

ISSN impreso 1680-8843

ISSN electrónico 1680-8851

ISBN: 92-1-322969-0

LC/L.2608-P

N° de venta: S.06.II.G. 131

Copyright © Naciones Unidas, septiembre de 2006. Todos los derechos reservados

Impreso en Naciones Unidas, Santiago de Chile

La autorización para reproducir total o parcialmente esta obra debe solicitarse al Secretario de la Junta de Publicaciones, Sede de las Naciones Unidas, Nueva York, N. Y. 10017, Estados Unidos. Los Estados miembros y sus instituciones gubernamentales pueden reproducir esta obra sin autorización previa. Sólo se les solicita que mencionen la fuente e informen a las Naciones Unidas de tal reproducción.

Índice

Resumen	7
I. Introducción	9
II. Migraciones internacionales en Chile	11
1. Importancia y evolución de las migraciones internacionales en Chile	11
2. Los chilenos residentes en el exterior.....	16
3. Los inmigrantes en Chile.....	24
III. Determinantes de los flujos de inmigración y emigración	37
1. Niveles relativos de desarrollo económico: diferencias de ingresos por habitante.....	37
2. Situación del mercado laboral en los países: salarios reales, desempleo e informalidad	39
3. Eventos no-económicos: autoritarismo en los 70 y 80 y retorno de la democracia en los 90.....	45
4. Políticas migratorias y nivel educacional del emigrante chileno.....	47
5. Redes y diásporas.....	48
IV. Conclusión	51
Bibliografía	55
Anexos	57
Serie macroeconomía del desarrollo: números publicados	81

Índice de cuadros

Cuadro 1	Población total e inmigrantes en Chile, 1952-2002	13
Cuadro 2	Chilenos residentes en el exterior, 2003-2004	14
Cuadro 3	Emigrantes chilenos según sexo, edad y nivel de educación, 2003-2004	21
Cuadro 4	Participación, ocupación y desempleo de los emigrantes chilenos residentes en el exterior, 2003-2004	23
Cuadro 5	Emigrantes chilenos por sector de ocupación, 2003-2004	23
Cuadro 6	Origen y evolución de la inmigración hacia Chile, 1982-2002	25
Cuadro 7	Localización de los inmigrantes en Chile, 2002	28
Cuadro 8	Inmigrantes según sexo, edad y nivel de educación	30
Cuadro 9	Características personales de los inmigrantes a Chile por país, de origen 2002	31
Cuadro 10	Participación laboral de los inmigrantes según sexo y país origen, de origen 2002	32
Cuadro 11	Estructura del empleo informal no agrícola por año en países seleccionados de América Latina, 1990-2004	43
Cuadro 12	Regímenes políticos en países seleccionados de Sudamérica 1960-2006	46

Índice de recuadros

Recuadro 1	Chilenos en Argentina: una emigración limítrofe	22
Recuadro 2	Emigrantes chilenos en Estados Unidos: ¿incorporación exitosa?	24
Recuadro 3	Peruanos inmigrantes en Chile	26
Recuadro 4	Legislación migratoria y los peruanos en Chile	48
Recuadro 5	Información y redes de apoyo	49

Índice de gráficos

Gráfico 1	Número de inmigrantes y participación en la población total de Chile, 1952-2002	13
Gráfico 2	Chilenos residentes en el exterior, según región (gráfico izquierdo) y países de destino (gráfico derecho), 2003-2004	15
Gráfico 3	Emigrantes nacidos en Chile según período de salida, 1950-2004	16
Gráfico 4	Emigrantes nacidos en Chile según período de llegada y países de destino, 1950-2004	17
Gráfico 5	Emigrantes nacidos en Chile según período de salida y motivos para emigrar, 1950-2004	19
Gráfico 6	Proporción hombres/mujeres de los emigrantes chilenos según país de destino, 2003-2004	20
Gráfico 7	Inmigrantes por región de origen, 1982-2002	27
Gráfico 8	Inmigrantes según región de residencia en Chile	28
Gráfico 9	Tasas de participación según sexo y país de origen, 2002	32
Gráfico 10	Tasas de participación laboral de los inmigrantes en Chile, 2002	33
Gráfico 11	Concentración del empleo de los inmigrantes en Chile, 2002	34
Gráfico 12	Participación de mujeres inmigrantes en sectores de servicios (domésticos y otros) en Chile, 2002	34
Gráfico 13	Inmigrantes según sectores de ocupación en Chile, 1982-2002	35

Gráfico 14	PIB per capita (PPC) de los principales países de origen de inmigrantes hacia Chile y de Chile, 1975-2004.....	38
Gráfico 15	PIB per capita (PPC) de los principales países de destino de los emigrantes chilenos y de Chile, 1975-2004.....	39
Gráfico 16	Tasa de desempleo total de Chile, Ecuador y Perú, 1990-2004.....	41
Gráfico 17	Tasa de desempleo femenino: Chile y Perú, 1990-2004.....	41
Gráfico 18	Remuneraciones reales en la industria manufacturera en Chile, Ecuador y Perú, 1990-2004	42
Gráfico 19	Remuneraciones reales en la industria manufacturera en Argentina, Bolivia y Chile, 1990-2004	42
Gráfico 20	Evolución de las visas y las brechas de producto per capita, salarios mínimos y desempleo en Argentina, Bolivia, Ecuador y Perú respecto de Chile, 1996-2003	44

Resumen

Este trabajo analiza las migraciones internacionales en Chile durante las últimas tres décadas e identifica la importancia de cinco determinantes principales de los flujos de emigración e inmigración: diferencias en las trayectorias de crecimiento e ingreso entre países de origen y destino, la situación relativa del mercado laboral, factores políticos, las políticas migratorias, y la influencia de redes migratorias. Estos determinantes afectan el grado de atracción de Chile como país de destino, particularmente para inmigrantes provenientes de países limítrofes, como Argentina, Perú y Bolivia, o cercanos geográficamente como Ecuador. Desde el punto de vista de la emigración, Argentina, Estados Unidos, Suecia y Canadá han sido los destinos preferidos para emigrantes chilenos. En años recientes, la emigración chilena a España y Estados Unidos ha aumentado notoriamente.

En el año 2002 los emigrantes chilenos alcanzaron a 450.000 y los inmigrantes residentes en el país a 184.000. Ambos equivalen al 1,2 y al 3,2% de la población del país y sus magnitudes son también similares al promedio de América Latina y el Caribe. En este estudio se identifican algunas peculiaridades que permiten entender la dinámica migratoria y sus determinantes con mayor precisión desde 1970.

I. Introducción

Las migraciones internacionales son un barómetro de las condiciones económicas, sociales y políticas de los países. Economías prósperas, que crecen, generan empleo y abren oportunidades de creación de riqueza, en un ambiente de razonable estabilidad económica y política y de tolerancia para los extranjeros, son generalmente atractivas para los inmigrantes de otros países. En la misma lógica, los incentivos para emigrar de naciones que ofrecen mejores oportunidades económicas y libertad política disminuyen.

El caso chileno de los últimos 30-40 años ofrece un laboratorio interesante (aunque en períodos dramáticos) de cambio político y transformaciones económicas con efectos sobre la movilidad internacional de personas desde y hacia Chile. Si bien Chile no fue un país, como Argentina, con una historia de grandes contingentes de inmigración Europea en el siglo XIX (segunda mitad) y en el XX, también tuvo su cuota de inmigrantes europeos. Sin embargo, son los eventos económicos y políticos de las últimas tres décadas del siglo XX los que han tenido un impacto mayor sobre los flujos migratorios. Estos eventos son la elección de Salvador Allende en 1970 y su programa de transición al socialismo, el advenimiento del gobierno militar autoritario que gobernó Chile entre septiembre de 1973 y Marzo de 1990 con suspensión de libertades públicas, represión y persecución política, y el retorno de la democracia a inicios de los 90. Las transformaciones económicas realizadas en los 70 y 80 y, principalmente, los cambios políticos y económicos a partir de 1990 dieron origen a un proceso de crecimiento económico rápido con disminución de la pobreza, en un marco de apertura democrática que se mantiene hasta el presente.

Este trabajo intenta documentar y explicar la relación de estos eventos con las migraciones internacionales desde y hacia Chile. Se analiza el efecto del ciclo de mayor crecimiento económico de las últimas dos décadas en Chile sobre las brechas de ingreso por habitante entre Chile y otros países de origen y destino de inmigrantes y emigrantes, dada su importancia sobre los flujos migratorios más recientes. Dos son los propósitos principales del trabajo. El primero, identificar la magnitud, dirección, patrones socio-demográficos, educacionales y ocupacionales de los flujos de emigración desde Chile e inmigración hacia Chile en los últimos 30-40 años. El segundo, relacionar la dinámica migratoria chilena del periodo con un conjunto de determinantes de tipo macroeconómico y de desarrollo relativo de Chile respecto a otros países, de dinámica y características de los mercados de trabajo y de eventos no-económicos como los cambios de regímenes políticos, las políticas migratorias y la existencia de redes y diásporas.

Como todo estudio de migraciones internacionales que se realiza en países con estadísticas limitadas en este ámbito, una parte importante del esfuerzo ha sido orientado a disponer de una base estadística de stocks y en lo posible de flujos de inmigración y emigración que sean consistentes y comparables en el tiempo. Este estudio usa para los datos de inmigración los censos de población que proveen estadísticas relativamente detalladas de inmigrantes y sus características aunque este censo se realiza con una frecuencia de sólo 10 años. Para el periodo 1996-2003 se contó con información de visas otorgadas a inmigrantes provenientes de Argentina, Bolivia, Ecuador y Perú, lo que permitió un análisis más detallado. Por otra parte hemos usado, para obtener datos de emigraciones, el reciente registro de chilenos en el exterior que cubre distintas regiones y países del mundo con residentes chilenos preparado por el Instituto Nacional de Estadísticas (INE) y el Ministerio de Relaciones Exteriores referido a los años 2003-2004.

El trabajo se organiza en cuatro secciones incluida esta introducción. La segunda sección analiza las características de los flujos de emigración e inmigración desde y hacia Chile, identificando los principales países de origen y destino de los migrantes y su evolución a través del tiempo. También se examina las características de sexo, edad, nivel educativo e inserción ocupacional de emigrantes e inmigrantes. En la tercera sección, se analizan los principales determinantes de las migraciones internacionales para las cinco categorías anunciadas anteriormente: variables macro-desarrollo, mercado del trabajo, eventos no –económicos, políticas migratorias y redes-diásporas. En la cuarta sección se presentan las principales conclusiones del estudio.

II. Migraciones internacionales en Chile

1. Importancia y evolución de las migraciones internacionales en Chile

a) Las migraciones internacionales y sus antecedentes

La historia de las migraciones internacionales en Chile presenta características comunes a la mayoría de los países latinoamericanos. Se pueden distinguir varias etapas. La primera corresponde a la inmigración de ultramar, originada principalmente en Europa, que se registra a finales del siglo XIX y comienzos del XX, (1870-1913). Esta primera ola migratoria se produce en un contexto de libre movilidad de capital bajo el sistema de patrón oro y de movilidad de mano de obra entre países con escasas restricciones (Solimano y Watts, 2005). Al entorno económico existente se agregó el atractivo que presentaban países como Chile, con amplias superficies no ocupadas. Estas migraciones del siglo XIX y principios del siglo XX aportaron calificaciones y capacidades empresariales muchas veces escasas en los países de destino¹. La migración fue masiva y, en algunas circunstancias constituyeron movimientos desde países seleccionados hacia regiones específicas (véase Villa y Martínez, 2004).

¹ Ver Solimano (2006). En Chile, inmigrantes provenientes de Alemania, Palestina, Siria y población de origen Judío proveniente de Europa Central y Rusia proveían esas características.

Se agrega durante la segunda mitad del siglo XX la migración intra-regional, es decir, entre países de América Latina y del Caribe y la emigración hacia el Norte, acompañada por una diversificación y ampliación de destinos y la incorporación de la totalidad de los países de la Región² en los desplazamientos. Estos distintos patrones migratorios coexisten en la actualidad (Solimano, 2003). El primero (inmigraciones europea) ha disminuido en importancia, predominando la migración intra-regional y la emigración hacia países del Norte, principalmente hacia los Estados Unidos que emerge, a partir de los 80s, como el país más atractivo para los que buscan mejores oportunidades de empleo o de inversiones. En efecto, hay en la actualidad exitosos empresarios chilenos en Miami, California y otras ciudades de Estados Unidos. Cambian los orígenes y destinos y la dinámica de las migraciones se ve afectada por las diferentes trayectorias de crecimiento económico entre países. También factores como cambios de regímenes políticos y crisis afectan los flujos migratorios.

b) Importancia y evolución reciente de las inmigraciones

Según el último censo de población del 2002, los inmigrantes en Chile, es decir personas que habitan el territorio chileno al menos cinco años y que no nacieron en el país, alcanzaron a 184.464. Ello equivale al 1,2 por ciento de la población total. Dicho porcentaje escasamente supera al 1,0 registrado por el promedio de la Región.

La evolución registrada en la segunda mitad del siglo XX muestra una primera característica de interés. Mientras los inmigrantes a Chile, tanto en términos absolutos como relativos a la población del país, disminuyen entre 1952 y 1982, dicha tendencia se revierte a partir de la década de los 80 y se acelera particularmente en los 90s. Los inmigrantes disminuyen en 20.000 personas entre 1952 y 1982, alcanzando a 84.345 en 1982 y reduciendo su participación en la población del 1,8 al 0,7 por ciento; se expanden en 100.000 durante las últimas dos décadas. La recuperación en el número de inmigrantes se produce en un período corto y a tasas aceleradas. Luego de tasas negativas registradas entre 1952 y 1982, los inmigrantes aumentaron en 3,1% entre 1982 y 1992 y en 4,9% durante la década de los 90s. Ello significó una expansión relativa importante en relación a la población total de Chile.

Una segunda característica se refiere al cambio de origen de los inmigrantes. A comienzos de los 50s, el 56 por ciento de los inmigrantes provenía de Europa, mientras que el 23,4 por ciento se originaba en países latinoamericanos. La mayoría correspondía al movimiento histórico de inmigrantes europeos, acrecentado por las migraciones, voluntarios y forzados, que se produjeron a partir de la segunda post-guerra mundial. En 1960 los inmigrantes de origen europeo alcanzaban al 61 por ciento del total de inmigrantes en Chile. Esta sustitución de origen se mantiene y profundiza hasta el presente. En 2002 (último año censal) sólo 17,2 por ciento de los inmigrantes eran de origen europeo, mientras que cerca del 72 por ciento provenía de países latinoamericanos. Los inmigrantes provenientes de otros países también redujeron su participación a cerca de la mitad durante los cincuenta años considerados (véase, cuadro 1 y gráfico 1).

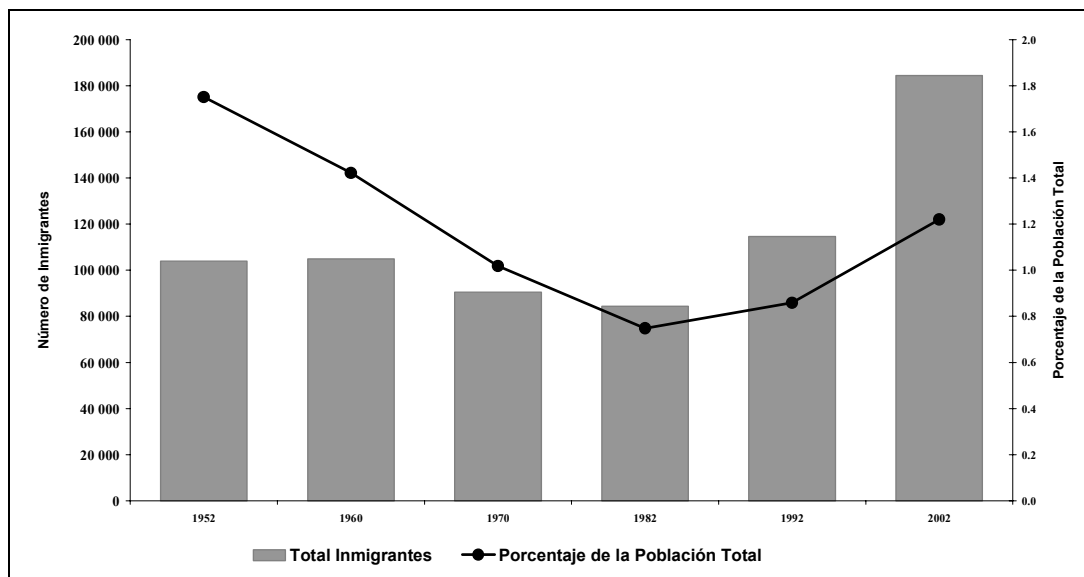
² En el texto se utiliza Región cuando se refiere a América Latina y el Caribe, mientras que la referencia a América Latina sin incluir el Caribe se hace explícita.

Cuadro 1
POBLACIÓN TOTAL E INMIGRANTES EN CHILE, 1952-2002

Año Censal	Población en Chile		Inmigrantes			Países de Origen por Región (%)		
	Población Total	Tasa Anual de Crecimiento (%)	Total	Tasa Anual de Crecimiento (%)	Porcentaje de la Población Total	Europa	América Latina	Otros
1952	5 932 995	1.4	103 878	-0.3	1.8	55.9	23.4	20.7
1960	7 374 115	2.8	104 853	0.1	1.4	60.9	26.1	13.0
1970	8 884 768	1.9	90 441	-1.5	1.0	53.3	34.4	12.3
1982	11 275 440	2.0	84 345	-0.6	0.7	31.8	54.5	13.7
1992	13 348 401	1.7	114 597	3.1	0.9	20.1	65.1	14.8
2002	15 116 435	1.3	184 464	4.9	1.2	17.2	71.8	11.0

Fuente: Doña y Levinson (2004, cuadro 1, pp. 2).

Gráfico 1
NÚMERO DE INMIGRANTES Y PARTICIPACIÓN EN LA POBLACIÓN TOTAL DE CHILE 1952-2002



Fuente: Cuadro 1.

c) Los emigrantes chilenos: magnitud y destinos

La población nacida en Chile residente en el exterior alcanzaba a 487.174 entre 2003 y 2004 y sus hijos eran 370.607, según la información recopilada en un censo reciente de chilenos en el Exterior (Ministerio de Relaciones Exteriores-INE, 2005). La suma de ambos representaba alrededor del 5,6 por ciento de la población chilena promedio en esos años y los emigrados nacidos en Chile alcanzaban a 3,2 por ciento.

Según CEPAL (2006), los emigrantes chilenos residentes en el exterior representan un 2,9 por ciento de la población total.³ Dicho porcentaje es inferior al registrado por la Región (3,8%) y

³ Se refiere a los nacidos en Chile. Esta estimación corresponde al año 2000 y es inferior en 34.174 emigrantes a la mencionada en el párrafo anterior.

por América Latina (3,5%). Asimismo, el porcentaje de emigrantes chilenos solo supera al de cinco países latinoamericanos (Argentina, Brasil, Costa Rica, Perú y Venezuela) y se ubica muy por debajo del promedio del 15,5% registrado por los países del Caribe. El promedio de emigrantes para los países de mayor tamaño en el Caribe alcanza al 26% (CEPAL, 2006).

Alrededor del 61% de los emigrantes chilenos, incluyendo a sus hijos nacidos en el exterior reside en América del Sur. El 18 por ciento lo hace en América del Norte, cerca del 15 por ciento en Europa y el 6% en Australia (véase cuadro 2). Argentina constituye el país con mayor concentración alcanzando al 56%, mientras que los dos países siguientes por grado de atracción, Brasil y Venezuela, no alcanzaban al 4%. En América del Norte, el destino preferido fueron los Estados Unidos con 15%. Suecia es el país europeo con mayor número de residentes de origen chileno, 5,6%; le siguen España y Francia con 3 y 2%. Australia constituye el país más importante como destino para los chilenos que emigraron fuera de los destinos anteriores, alcanzando el 4,4% del total de emigrantes.⁴

Cuadro 2
CHILENOS RESIDENTES EN EL EXTERIOR, 2003-2004

Región	Población en el Exterior			Distribución Porcentual	
	Nacida en Chile	Hijos de los Nacidos en Chile	Total	Población Nacida en Chile	Población Total
Total	487 174	370 607	857 781	100.0	100.0
América del Sur	263 086	260 343	523 429	54.0	61.0
América del Norte	110 026	46 950	156 976	22.6	18.3
Europa	80 546	44 504	125 050	16.5	14.6
Otros	33 516	18 810	52 326	6.9	6.1
% sobre población promedio en Chile 2003-2004*	3.17	2.41	5.58		
Países de destino más importantes					
Argentina	211 093	218 615	429 708	48.9	56.3
Estados Unidos	80 805	33 129	113 934	18.7	14.9
Suecia	27 345	15 051	42 396	6.3	5.6
Canadá	25 415	12 162	37 577	5.9	4.9
Australia	23 420	10 206	33 626	5.4	4.4
Brasil	17 131	11 240	28 371	4.0	3.7
Venezuela	15 520	11 586	27 106	3.6	3.6
España	13 864	10 047	23 911	3.2	3.1
Francia	10 388	5 394	15 782	2.4	2.1
Alemania	6 704	3 576	10 280	1.6	1.3
Total	431 685	331 006	762 691	100.0	100.0

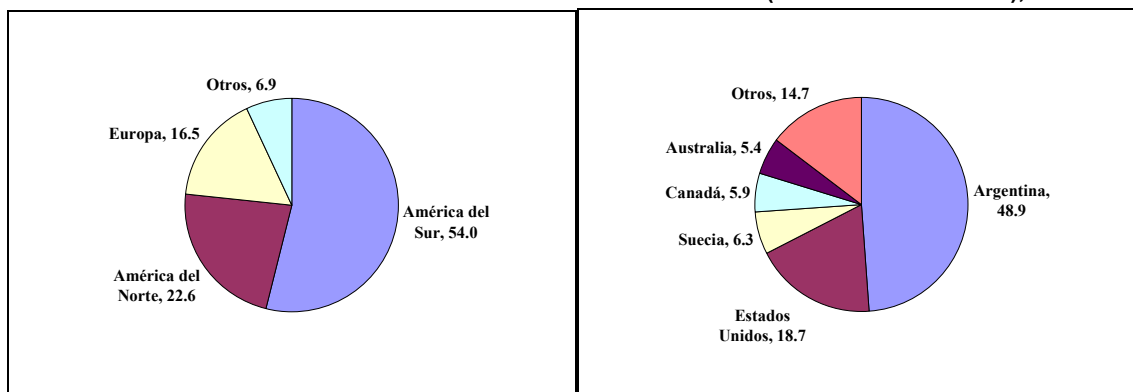
Fuente: INE y Ministerio de Relaciones Exteriores de Chile (2005).

Nota: Cálculo estimado sobre la base de la proyección de población respecto del Censo de Población 2002.

⁴ Los porcentajes mencionados incluyen a los descendientes de chilenos. Al excluirlos, se observa una reducción de la participación de América del Sur como región de destino y de Argentina en particular, como país receptor. Lo mismo ocurre, aunque en menor medida, con Brasil y Venezuela. Ello sugiere que la población chilena emigrante a los países latinoamericanos estuvo constituida por familias más jóvenes que en los países más lejanos donde la emigraciones más antiguas estuvieron constituidas mayoritariamente por hombres no acompañados o sin familias constituidas.

Gráfico 2

**CHILENOS RESIDENTES EN EL EXTERIOR, SEGÚN REGIÓN (GRÁFICO IZQUIERDO)
Y PAÍSES DE DESTINO (GRÁFICO DERECHO), 2003-2004**



Fuente: Cuadro 2.

Nota: Población nacida en Chile.

d) ¿Chile país de atracción de inmigrantes o de emigrantes al exterior?

En la historia reciente chilena predominaron los flujos de emigrantes al exterior en busca de nuevos horizontes por diversos motivos. Desde la búsqueda de mejores oportunidades de empleo e ingresos y de educación para jóvenes y adultos, hasta contingencias políticas y económicas de menor permanencia pero de suficiente duración como para constituir incentivos para emigrar. Sin embargo, el rápido crecimiento reciente de los inmigrantes y la alta visibilidad de algunos entre ellos, ha generado una sensación de que Chile, junto a su éxito económico y la recuperación de la democracia se ha convertido en un país de atracción para los inmigrantes.⁵

Ello como veremos en este trabajo es parcialmente cierto. Sin embargo, el stock de emigrantes chilenos supera largamente a los inmigrantes en el país. El 1,2% de la población estaba constituida por inmigrantes en 2002, mientras que alrededor del 3 por ciento de los chilenos residía en el exterior.⁶ Chile presenta una emigración neta positiva en torno al 2 por ciento y similar a lo que ocurre en América Latina y el Caribe y en el mundo en desarrollo en su conjunto. El número de inmigrantes en los países desarrollados provenientes del sur ha aumentado rápidamente y representan porcentajes más altos de las poblaciones receptoras. Existe además, una creciente concentración de inmigrantes en los países más ricos y muy especialmente, en los Estados Unidos (CEPAL, 2006).⁷

⁵ Estos hechos objetivos han sido magnificados por la prensa en un marco de factores subjetivos que tienden a generar una percepción negativa sobre ciertos grupos de inmigrantes, particularmente de los provenientes del Perú (véase, por ejemplo, J. Martínez, 2003, C. Doña, 2002 y C. Stefoni, 2005).

⁶ El número de inmigrantes proviene del Censo de Población del 2002, mientras que el de emigrantes se obtuvo del registro de chilenos en el exterior realizado en 2003-2004 combinando información consular y censos de población de los países de destino.

⁷ En América Latina y el Caribe el porcentaje de emigrantes sobre la población supera el de inmigrantes en 1,8 puntos porcentuales. Solo en tres países el porcentaje de inmigrantes neto es positivo. Argentina, Costa Rica y Venezuela.

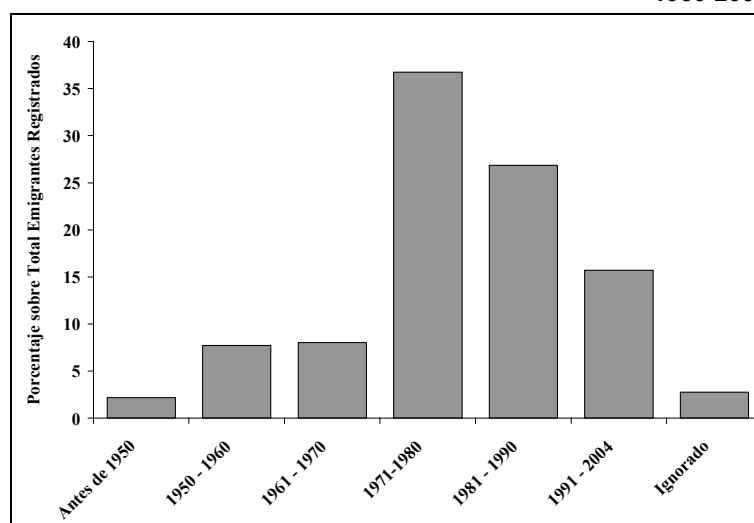
2. Los chilenos residentes en el exterior

a) La evolución de las emigraciones desde mediados del Siglo XX

Alrededor de medio millón de chilenos nacidos en Chile residían a comienzos de la presente década en 43 países del orbe, desde países limítrofes hasta zonas remotas del lejano Oriente.⁸ Sin embargo, seis países han acogido a tres cuartas partes de los emigrantes nacidos en Chile: Argentina, Brasil, Venezuela, Estados Unidos, Suecia y Australia.⁹

Los flujos emigratorios aumentan hasta fines de la década de los 70; descendiendo en la década siguiente en forma paulatina y más aceleradamente a partir de 1990.¹⁰ Dicha evolución se asocia con los acontecimientos económicos y políticos que caracterizaron la historia del país durante las últimas tres décadas. Como se observa en el gráfico 3, el porcentaje de emigrantes chilenos alcanza su máximo de concentración en la década del 70, lo que significa que la mayoría de los emigrantes nacidos en Chile dejó el país hace más de dos décadas. Durante la década de los 80s se produce también una emigración importante, concentrando cerca del 27 por ciento. Por el contrario, durante la década de los 90s, con la recuperación de la democracia y la bonanza económica, se debilitan los flujos emigratorios, e incluso, comienzan a revertirse con el retorno de chilenos residentes en el exterior.¹¹

Gráfico 3
EMIGRANTES NACIDOS EN CHILE SEGÚN PERÍODO DE SALIDA*
1950-2004



Fuente: Anexo 2.

Nota: Población registrada de 15 años y más.

⁸ Los 487.174 emigrantes nacidos en Chile residen en 9 países de América del Sur, 8 de Centro América y Caribe y 3 de América del Norte. Residen también en 18 países de Europa, dos en África y Oriente Medio y 3 en Oceanía.

⁹ Brasil y Venezuela entre 15 y 20 mil; Australia y Suecia entre 25 y 30 mil; Estados Unidos cerca de 81 mil y Argentina supera los 211 mil residentes nacidos en Chile. Véase, MRE-INE, 2005 y cuadro 2.

¹⁰ La evolución de los flujos emigratorios se obtiene de la fuente mencionada en la nota 5. El número de casos procesados para los que pudo determinarse el período de llegada al país de residencia se limita a los registros. Ellos equivalen al 30,5% del dato censal.

¹¹ La información por años de antigüedad en el lugar de residencia actual muestra una evolución de las emigraciones similar a la mencionada en el texto (véase, cuadro anexo 2).

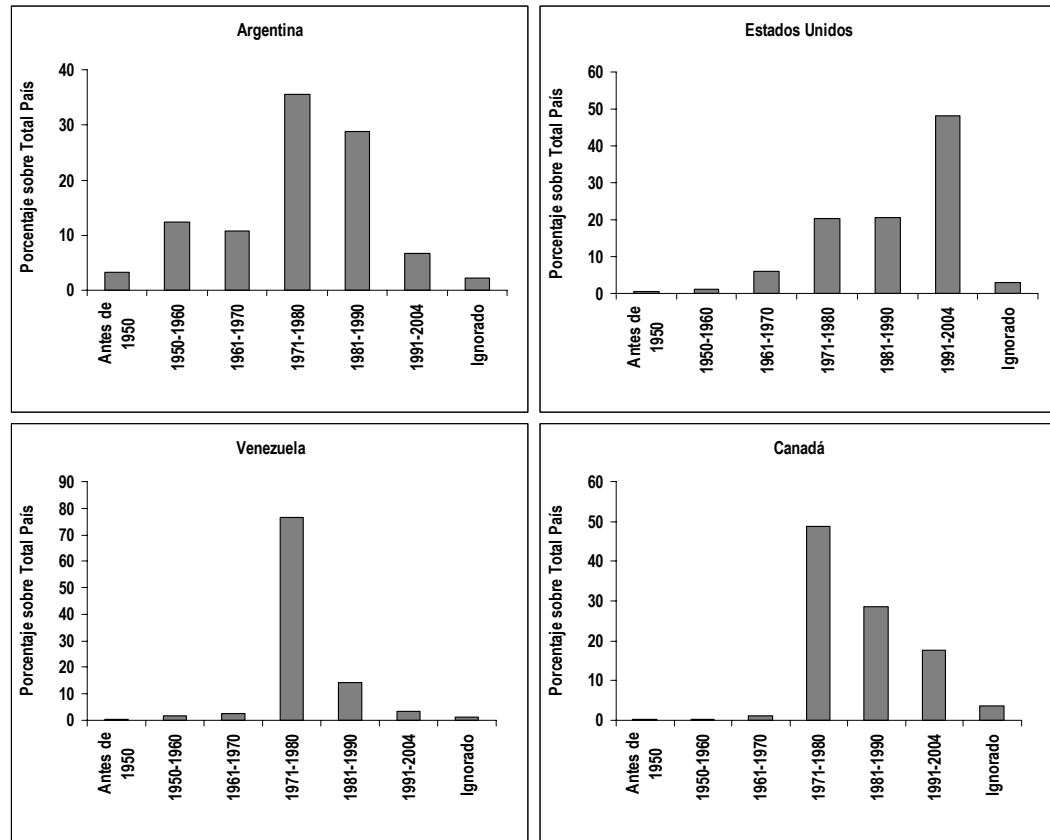
b) Dinámica migratoria: tiempos de permanencia y motivos para emigrar

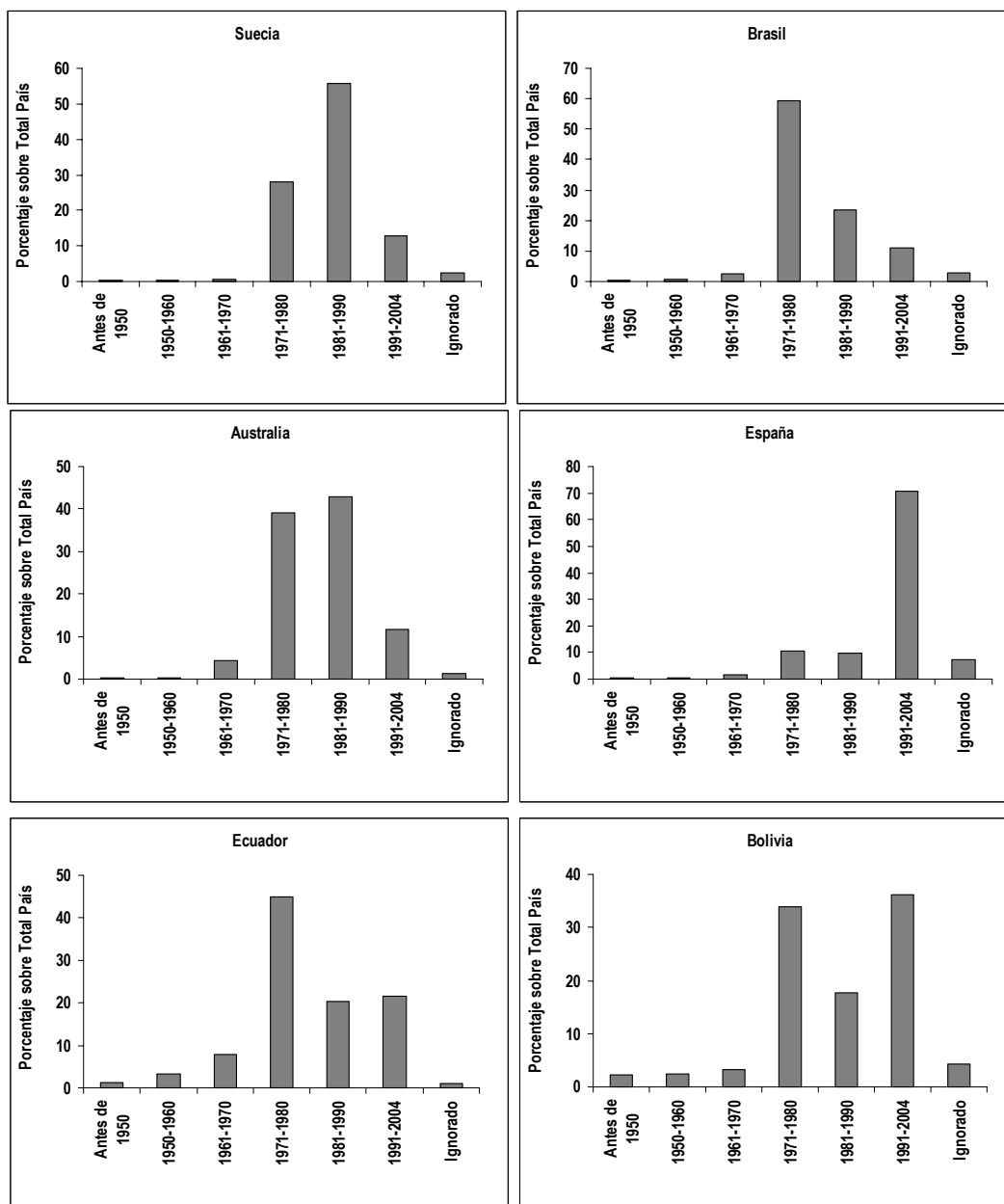
Existen diferencias en la secuencia emigratoria entre los países de destino de los emigrantes. La primera es que en promedio más del 10% de los emigrantes chilenos llegó a su país de residencia permanente pasando con anterioridad por otro país. Ello ocurrió particularmente en los países más lejanos o con idiomas diferentes. El 23% de los chilenos residentes en España llegaron luego de pasar por otro país, mientras que en los casos de Estados Unidos, Canadá, Italia y Suecia dichos porcentajes varían entre 19% y 14%.

La segunda diferencia entre países son las fechas de arribo de los emigrantes, lo que se refleja en años de permanencia en el país de residencia actual. Venezuela muestra el porcentaje de emigrantes con mayor antigüedad. El 76% de los residentes llegó en la década de los 70s y en especial, entre 1975 y 1980. Ecuador y Brasil muestran un perfil semejante, aunque menos pronunciado ya que los emigrantes con 20 o más años de residencia y principalmente, los que llegaron entre 1970 y 1980 superan el 60%. Esta concentración de emigrantes en la década de los 70s se observa también en otros países como Canadá, Suecia, Italia y Australia. Argentina, por el contrario, presenta una llegada de emigrantes chilenos más homogénea y permanente en el tiempo. Treinta y dos por ciento de los residentes chilenos llegaron hace 30 años o más, 33,6% lo hicieron entre 1970 y 1980 y 26,6% en la década posterior. Todos los países de destino, con excepción de España y Estados Unidos, muestran una disminución en la intensidad de las emigraciones a partir de comienzos de los años 90 (véase gráfico 4).

Gráfico 4

EMIGRANTES NACIDOS EN CHILE SEGÚN PERIODO DE LLEGADA Y PAÍSES DE DESTINO* 1950-2004





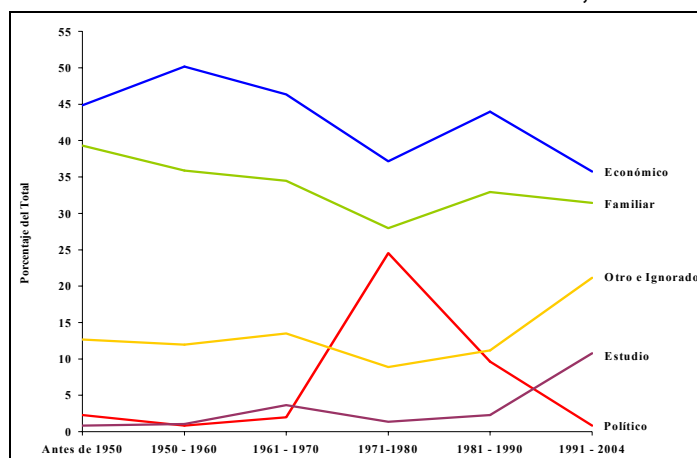
Fuente: Anexo 2.

Nota: * Población registrada de 15 años y más.

La información disponible sobre los motivos declarados para emigrar es consistente con las trayectorias señaladas anteriormente. Los motivos políticos se concentraron en la década del setenta y particularmente, durante el primer quinquenio (véase gráfico 5). Este período incluye el gobierno de la Unidad Popular y los primeros años del gobierno militar. La importancia de las llegadas fue variable entre países dependiendo principalmente de sus políticas de receptividad de asilados con posterioridad a septiembre de 1973. Alrededor del 90% de los emigrantes chilenos por motivos políticos llegó a Venezuela, Ecuador y España en la década del 70. Cerca del 80% de los que señalaron motivos políticos para emigrar arribó a Argentina, Brasil, Canadá y Estados Unidos en la misma década. Argentina, Ecuador, Canadá y España concentran una alta proporción entre 1971 y 1975, debido tanto a la cercanía geográfica en los dos primeros, como en ellos a una apertura más rápida para acoger a los emigrantes por razones políticas. Suecia y Australia, dos

países reconocidos como destinos de emigrantes por motivos políticos, muestran por el contrario, que la llegada de emigrantes por motivos políticos siendo importante en los 70s, es mayor aún en la década de los 80. Ello obedece a las “escalas” previas en otros países antes del destino final y a la duración de la política de acogida, particularmente en Suecia.

Gráfico 5
EMIGRANTES NACIDOS EN CHILE SEGÚN PERIODO DE SALIDA Y MOTIVOS PARA EMIGRAR*, 1950-2004



Fuente: Anexo 1.

Nota: * Respuestas de los emigrantes de 15 años y más al cuestionario del registro INE y Ministerio de Relaciones Exteriores de Chile (2005).

Sin embargo, la importancia de los emigrantes por motivos políticos durante los últimos 50 años fue de sólo 12% del total de emigrantes.¹² Nueve países recibieron al 79% de los emigrantes por motivos políticos durante la década de los 70.¹³ La importancia de los emigrantes por motivos políticos en relación al total de emigrantes chilenos durante esa década fue diferente según los países. El 65% de los emigrantes a Suecia lo hizo por motivos políticos, mientras que solo alrededor de 25% de los que emigraron a Canadá, España e Italia lo hicieron por ese motivo.

Al considerarse los emigrantes por motivos económicos y familiares se observa también, una concentración en la década de los 70. Los emigrantes por dichos motivos representaron un tercio cada uno del total. En las décadas siguientes disminuyen paulatinamente hasta llegar al 15%.¹⁴ Los emigrantes por razones de estudio muestran un crecimiento sostenido durante todo el período considerado.

¹² Este porcentaje fue de 25% durante la década de los 70 y 10% en la década siguiente. La información proviene de registros.

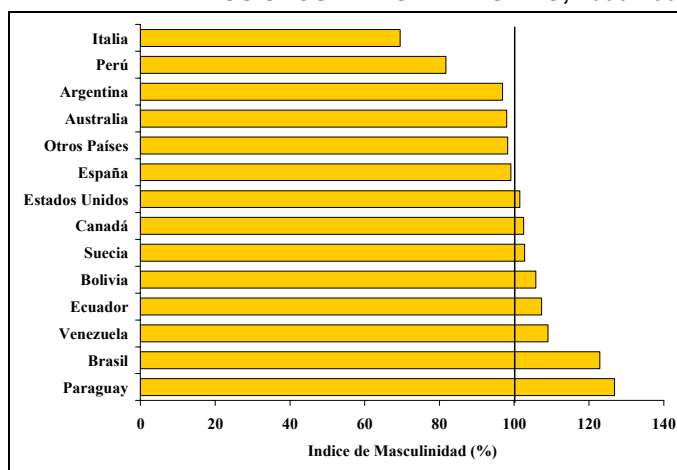
¹³ Esos países fueron Argentina, Canadá, Venezuela, Suecia, Estados Unidos, Australia y Brasil. En los cuatro primeros, el porcentaje dicho porcentaje alcanzó al 79% y en Argentina, en particular, de los emigrantes por motivos políticos constituyeron el 42% llegó durante esa década.

¹⁴ Se observa una asociación estrecha entre motivos económicos y familiares y también un rezago entre estos últimos y los políticos. Ello se explicaría por la secuencia de emigración que implica, por lo general, una reunificación familiar luego de un período de inserción del emigrante.

c) Características personales de los emigrantes: sexo, edad y nivel de estudios

La primera característica a destacar es el predominio de las mujeres en el total de emigrantes chilenos (véase gráfico 6). La tasa de masculinidad alcanzó a 0.988¹⁵. La situación es diversa según el país de residencia de los emigrantes. En los emigrantes a Bolivia, Ecuador, Canadá, Estados Unidos, Suecia y Venezuela el índice supera la unidad. En Brasil y Paraguay incluso lo hace de manera significativa alcanzando índices de 1,23 y 1,27 respectivamente. Por el contrario, en los emigrantes chilenos en Italia, Australia, España, Perú y Argentina, el índice de masculinidad es inferior a 1 e incluso, en Italia llega a 0.69.¹⁶

Gráfico 6
PROPORCIÓN HOMBRES/MUJERES* DE LOS EMIGRANTES CHILENOS SEGÚN PAÍS DE DESTINO, 2003-2004



Fuente: INE y Ministerio de Relaciones Exteriores de Chile (2005).

Nota: *Razón Hombres/Mujeres (también se le llama "Índice de Masculinidad").

La segunda característica se refiere a la estructura de edades de los emigrantes chilenos que se caracteriza por una menor proporción de menores de 15-20 años y de mayores de 65 años y por una participación más alta de los estratos en edad de trabajar (30-59 años)¹⁷. Ello es consistente con el perfil de los emigrantes que en su mayoría son adultos que ya se habían integrado al mercado de trabajo en Chile, y con que los períodos de emigración son relativamente recientes. Una situación diferente se observa con los emigrantes chilenos residentes en Argentina, donde si bien predominan los emigrantes en edades activas, se registra una alta proporción de mayores de 60 años como consecuencia de la mayor antigüedad de las migraciones a ese país (véase cuadro 3).

¹⁵ Definida como la relación entre hombres y mujeres.

¹⁶ La información utilizada proviene de registros y no necesariamente coincide (es generalmente inferior) con las provenientes de los censos de población de los países de destino. Los índices son consistentes en señalar el predominio de hombres en las emigraciones a Brasil y Paraguay y de las mujeres en los emigrantes a Australia y Argentina. Sólo en Canadá y Estados Unidos el índice de masculinidad de los emigrantes chilenos presenta una situación diferente que pasa del predominio de hombres al de mujeres.

¹⁷ La información se refiere a Canadá, Estados Unidos, Nueva Zelanda, Argentina, Brasil, Ecuador, México, Guatemala, Costa Rica y Panamá.

Cuadro 3

EMIGRANTES CHILENOS SEGÚN SEXO, EDAD Y NIVEL DE EDUCACIÓN, 2003-2004

	Total (%)				Total sin Argentina (%)			
	Ambos sexos	Hombres	Mujeres	IM ^a	Ambos sexos	Hombres	Mujeres	IM ^a
Edades								
Total Emigrantes	100.0	49.7	50.3	98.9	100.0	50.6	49.4	102.4
0 - 14 años	19.6	20.0	19.1	103.4	17.1	17.4	16.8	105.9
15 - 24 años	16.2	16.2	16.3	98.0	14.6	14.4	14.8	100.1
25 - 49 años	38.0	36.6	39.5	91.7	41.4	41.0	41.8	100.3
50 y más años	25.3	26.4	24.2	107.7	26.1	26.5	25.6	105.9
Ignorados	0.9	0.8	0.9	97.4	0.9	0.7	1.0	77.8
Nivel de Estudios^b								
Sin estudios	2.5	2.5	2.6	---	0.4	0.7	0.7	---
Primaria o Básica	40.1	41.1	39.2	---	15.6	15.1	16.5	---
Media o Secundaria	30.4	28.6	32.2	---	29.4	27.6	31.1	---
Educación Técnica	8.1	9.1	7.0	---	17.5	19.1	15.6	---
Educ. Universitaria	13.9	13.5	14.2	---	29.0	28.8	28.8	---
Maestría o Doctorado	2.0	2.3	1.7	---	5.1	5.8	4.2	---
Ignorado	3.0	2.9	3.1	---	3.0	2.9	3.1	---

Fuente: Anexos 4 y 5.

Notas: ^a IM: Índice de Masculinidad, medido como la razón Hombres/Mujeres. ^b Personas de 5 años y más.

La tercera característica personal se refiere al nivel de estudios de los emigrantes. Los emigrantes registrados muestran, en promedio, un bajo nivel de estudios. Analfabetos y con educación básica o primaria constituyen el 42,6% de los emigrantes y si se agregan aquellos que poseen educación media o secundaria la cifra se eleva al 71%. Sólo el 24% posee educación técnica, universitaria o de pos-grado. El promedio se ve afectado por la situación de los emigrantes a Argentina los que, como se señaló, representan un alto porcentaje del total de emigrantes chilenos. Al excluir Argentina, el porcentaje de emigrantes chilenos con nivel de estudios inferior a educación media se reduce del 71 al 46% y los niveles de educación superior aumentan del 24 al 51% (véase cuadro 3).

Los emigrantes a países sudamericanos muestran una estructura similar al promedio excluida Argentina¹⁸. La mayoría de los países desarrollados que acogieron a emigrantes chilenos con educación superior atrajeron a aquellos con enseñanza técnico o profesional, mientras que los sudamericanos captaron una mayor proporción de emigrantes con grados universitarios. La mayoría captó a emigrantes con nivel técnico; los Estados Unidos y España constituyeron destinos preferidos para los emigrantes con postgrados.

d) La inserción laboral de los emigrantes

Como se observa en el cuadro 4, la tasa de participación laboral de los emigrantes chilenos alcanzó al 56,3%: los hombres registraron un 74% y las mujeres 39%. El 20% se declaró como dueña/o de casa y casi el 39% de las mujeres emigrantes se incluye en esta actividad. Esta situación es ligeramente mejor que la prevaleciente en Chile, ya que la los emigrantes participan más que sus compatriotas (tres puntos porcentuales más), pero la situación de las emigrantes mujeres es similar a la prevaleciente en el país.

¹⁸ Dichos países son Brasil, Ecuador, Bolivia, Perú y Venezuela. Argentina constituye un caso particular de emigración limítrofe (véase recuadro 1).

Los promedios para los emigrantes chilenos, están también fuertemente influenciados por la situación de los emigrantes residentes en Argentina. Sus tasas de participación en el mercado laboral no alcanzan al 52% y son particularmente bajas en el caso de las mujeres que no alcanzan al 30%. Además las dueñas/os de casa alcanzan al 26% y las mujeres en esas actividades incluyen al 50 de las mujeres chilenas emigrantes. Al excluirse Argentina, la tasa de participación promedio de los emigrantes chilenos sube al 64%, similar al promedio latinoamericano y la de las mujeres emigrantes alcanza al 54%. Se observa también una reducción en las mujeres que se dedican al cuidado del hogar, las que disminuyen de la mitad a un quinto del total.

Participan más en el mercado de trabajo en los países donde residen los emigrantes chilenos y además, mejoran sus oportunidades de empleo. Las mejores condiciones de acceso al trabajo aumentan (sin incluir a Argentina) y se reflejan en una tasa de ocupación de 62%, una tasa específica de mujeres que asciende de 35 a 52% y una tasa de desempleo reducida de 3,6%. Todas estos indicadores son más favorables que los prevalecientes en Chile.¹⁹

Recuadro 1

CHILENOS EN ARGENTINA: UNA EMIGRACIÓN LÍMITROFE

Argentina y Chile son, respectivamente, los principales destinos de los emigrantes de ambos países. La cercanía geográfica, las facilidades de acceso y reducidos costos de traslado, las carencias relativas de mano de obra, las condiciones económicas y los niveles de desempleo explican gran parte de este flujo migratorio entre ambos países. Los motivos políticos, por su parte, también fueron un factor importante durante las década de los setenta y ochenta.

Los chilenos residentes en Argentina tienden a concentrarse en el sur de ese país. En particular, el 56% de los chilenos residen en cinco provincias del sur argentino (Chubut, Neuquén, Río Negro, Santa Cruz y Tierra del Fuego). De estos chilenos, el 87% provino de tres regiones localizadas al sur de Chile (regiones VII, IX y X). La distribución de argentinos residentes en Chile es geográficamente más uniforme.

El Censo de Población de Argentina del año 2001 indica que el 69% de los chilenos residentes en el sur de ese país tenía conocidos al llegar, mientras el 63% menciona que dichos compatriotas eran de su mismo pueblo. Además, el 85% de los chilenos residentes en la actualidad se encuentra casado/a o tiene pareja de nacionalidad chilena. Esto sugiere la existencia de redes y diásporas de inmigrantes.

Por su parte, los emigrantes chilenos en Argentina realizan actividades laborales similares a las que desempeñaban en Chile. Mientras el 20% trabajaba en agricultura, el 23% en el servicio doméstico y el 15% en producción, en la actualidad el 21% de los chilenos residentes en Argentina trabaja en el servicio doméstico, el 16% en construcción y sólo el 5% en agricultura. De hecho, los cambios más notorios observados en las décadas recientes han sido el traslado de chilenos provenientes del sector agrario hacia otros sectores de mayor crecimiento, y la disminución del porcentaje de chilenos que provienen del sector agrario (antes de 1969, más del 50% de los emigrantes chilenos hacia Argentina provenía del sector agrario, mientras que en la última década (1990s) sólo el 14% provino de dicho sector).

Fuente: Ministerio de Relaciones Exteriores-INE, 2005; INDEC, Censo de Población, 2001.

¹⁹ Las mayores oportunidades de inserción en el mercado de trabajo varían entre países de destino. Argentina, Ecuador, Paraguay y Perú que muestran tasas de ocupación inferiores y de desempleo mayores al promedio. Por el contrario, las tasas de ocupación se alcanzan en Estados Unidos (75%), Canadá (69%) y Suecia (64%); mientras que en Brasil y Venezuela superan al 60%. La inserción laboral en Estados Unidos, país que constituye el destino con mayor atracción para los emigrantes chilenos en la actualidad, es en general exitosa, aunque heterogénea según las características de los que emigran (véase recuadro 2).

Cuadro 4
PARTICIPACIÓN, OCUPACIÓN Y DESEMPLEO DE LOS
EMIGRANTES CHILENOS RESIDENTES EN EL EXTERIOR
2003-2004*

País de residencia y sexo	Tasa de participación (%)^a	Tasa de ocupación (%)^b	Tasa de desocupación (%)^c
Total	56.3	51.0	9.5
Hombres	74.1	67.4	9.0
Mujeres	38.9	34.9	10.4
Total sin Argentina	64.0	61.7	3.6
Hombres	73.7	71.3	3.2
Mujeres	54.2	52.0	4.1

Fuente: INE y Ministerio de Relaciones Exteriores de Chile (2005).

Notas: * Población registrada de 15 años y más residentes en el exterior.
^a Tasa de Participación: (Fuerza de Trabajo / Población en Edad de Trabajar) * 100. ^b Tasa de Ocupación: (Población Ocupada / Población en Edad de Trabajar) * 100. ^c Tasa de Desocupación: (Población Desocupada / Población en Edad de Trabajar) * 100.

Los emigrantes chilenos se ocupan en tres ramas principales. El comercio, los servicios y la industria. Estas tres actividades absorben el 56% de los emigrantes chilenos ocupados en el exterior. Los hombres se emplean principalmente en la construcción, seguida por el comercio, los servicios y la industria. La agricultura constituye también una alternativa de empleo. Las mujeres se emplean usualmente en el comercio y los servicios, pero la educación y la salud constituyen una opción más importante que la industria²⁰ (véase cuadro 5).

Cuadro 5
EMIGRANTES CHILENOS POR SECTOR DE OCUPACIÓN, 2003-2004

	Total Emigrantes			Total Emigrantes Sin Argentina		
	Ambos Sexos	Hombres	Mujeres	Ambos Sexos	Hombres	Mujeres
Población Emigrante^a						
Total^b	100.0	49.4	50.6	100.0	50.4	49.6
Ocupados^c	100.0	65.4	34.6	100.0	58.2	41.8
Distribución de Ocupados (%)						
Comercio	23.2	20.1	29.1	28.6	26.7	31.2
Industria	12.2	15.1	6.9	14.9	20.3	7.4
Educación	7.5	4.2	13.6	11.1	7.3	16.4
Salud	5.7	2.5	11.7	8.4	4.3	14.1
Construcción	16.6	24.7	1.2	7.4	11.6	1.4
Servicios	21.2	17.9	27.4	23.1	23.2	23.0
Administración Pública	5.7	4.7	7.6	4.0	3.5	4.6
Organismo Internacional	0.7	0.6	0.9	1.3	1.3	1.4
Agricultura	6.2	8.7	1.4	0.8	1.2	0.4
Minería	1.0	1.5	0.1	0.4	0.6	0.1

Fuente: Anexo 3.

Notas: ^a Población total registrada de 15 años y más, de origen chileno residente en el exterior. ^b Incluye a los ocupados más los siguientes ítemes: estudiantes, dueño/a de casa, jubilado/a, sin ninguna actividad económica, otra, becado con compromiso de regresar a Chile e ignorado. ^c Población empleada en alguno de los 10 sectores económicos listados en este cuadro.

¹⁹ La estructura de ocupación de los emigrantes chilenos es relativamente homogénea entre países de destino. Se destaca, sin embargo, la importancia de la construcción y la agricultura en Argentina que absorbe al 34 y 16% de los emigrantes residentes, la construcción en España que ocupa el 29% de los emigrantes hombres y en Australia la industria y la construcción que da empleo a más de la mitad de los emigrantes hombres.

EMIGRANTES CHILENOS EN ESTADOS UNIDOS: ¿INCORPORACIÓN EXITOSA?

Alrededor de 81.000 chilenos residían en Estados Unidos en el año 2000 y la tendencia muestra un crecimiento sostenido como lugar de destino de los chilenos que deciden migrar al exterior.

El nivel de escolaridad promedio de los chilenos residentes en Estados Unidos es similar al de los nativos para la educación básica y media, pero superior para la educación universitaria (según el INE-MRE, el 29% de los chilenos residentes en Estados Unidos tiene título universitario contra el 24% de la población estadounidense). A pesar de estos niveles de educación, se observa un débil manejo del idioma inglés, ya que el 87% de los emigrantes chilenos en Estados Unidos habla español en sus hogares y el 45% habla inglés sin absoluta fluidez (o menos que "muy bien"). En cuanto a la nacionalidad, tan sólo el 41% de los chilenos, según la encuesta INE-MRE, ha adoptado la nacionalidad estadounidense, promedio que es muy inferior a los de emigrantes asiáticos, europeos o incluso de otros países sudamericanos, que registran porcentajes de más de 60%. Quizás una de las razones que explica esta baja tasa de nacionalización, adopción del idioma y otros aspectos culturales sería el de reafirmar la identidad chilena, aún residiendo en el exterior. Otros factores pueden operar también.

En general, los chilenos residentes en Estados Unidos pueden agruparse en tres categorías (o áreas) de trabajo: un 34% se desempeña en áreas de servicios profesionales, comercio mayorista, finanzas e inmobiliario, y manufacturero, y obtiene un sueldo promedio de US\$ 48.821, superior al sueldo promedio de los estadounidenses de US\$ 35.296; un segundo grupo, que representa el 30%, abarca servicios generales y comercio detallista ganan US\$ 19.877 contra US\$ 15.000 de los estadounidenses; y el tercer grupo trabaja en servicios sociales, construcción y administración pública, representando un 36% de la población emigrante, y cuyo sueldo promedio es de US\$ 34.441, valor levemente inferior al promedio nacional de Estados Unidos (INE-MRE, 2005, encuesta años 2003-2004)

Fuente: US Bureau of the Census, 2000 y Ministerio de Relaciones Exteriores-INE, 2005.

3. Los inmigrantes en Chile

a) Importancia, origen y localización

Como se observó en la primera parte de este trabajo, los inmigrantes en Chile alcanzan a cerca de 185.000 personas y representan el 1,2% de la población. Este es el nivel más alto registrado desde comienzos de siglo pasado y resulta de una acelerada recuperación desde 1982. Entre 1982 y el 2002, cien mil nuevos inmigrantes arriban a Chile y ello ocurre principalmente durante la década más reciente. Se produce también una sur-americanización de los inmigrantes en Chile. La participación de los europeos se reduce y los latinos-americanos aumentan entre 1970 y el 2002. Cuatro países sudamericanos aportan el 58% de los inmigrantes. Tres son limítrofes (Argentina, Perú y Bolivia) y el cuarto está cercano geográficamente (Ecuador).

Los inmigrantes provenientes de Argentina y Perú contribuyen con 47% del total y Bolivia y Ecuador con el 11% restante (véase cuadros 1 y 6). Argentina continúa siendo el país de origen más importante contribuyendo el 26,1%, seguido por Perú con 20,5%, Bolivia con 5,9% y Ecuador con el 5,1%. Los inmigrantes argentinos han mostrado una expansión permanente a ritmos superiores al 4,0% anual durante las últimas dos décadas. Sin embargo, el 42% de los inmigrantes que llegaron a Chile entre 1992 y 2002 provienen de Perú y Ecuador. El número de inmigrante peruanos se casi

cuadruplicó (creció en 395%) y el de ecuatorianos se más que triplicó (creció en 314%). Los argentinos, en comparación lo hicieron al 40%.^{21,22}

Cuadro 6
ORIGEN Y EVOLUCIÓN DE LA INMIGRACIÓN HACIA CHILE, 1982-2002

Países y Regiones de Origen	1982		1992		2002		Tasa de Variación Porcentual 1982-2002	Tasa de Variación Porcentual 1992-2002
	Total	Porcentaje Población Censada	Total	Porcentaje Población Censada	Total	Porcentaje Población Censada		
Inmigrantes	84 345	0.7	114 597	0.9	184 464	1.2	118.7	61.0
Países más importantes	Total	% Total de Inmigrantes	Total	% Total de Inmigrantes	Total	% Total Inmigrantes		
Alemania	6 125	7.3	5 603	4.9	5 473	3.0	-10.6	-2.3
Argentina	19 733	23.4	34 415	30.0	48 176	26.1	144.1	40.0
Bolivia	6 298	7.5	7 729	6.7	10 919	5.9	73.4	41.3
Brasil	2 076	2.5	4 610	4.0	6 899	3.7	232.3	49.7
Ecuador	1 215	1.4	2 267	2.0	9 393	5.1	673.1	314.3
España	12 290	14.6	9 849	8.6	9 084	4.9	-26.1	-7.8
Estados Unidos	4 667	5.5	6 249	5.5	7 754	4.2	66.1	24.1
Francia	2 000	2.4	2 362	2.1	3 043	1.6	52.2	28.8
Italia	5 697	6.8	4 451	3.9	3 927	2.1	-31.1	-11.8
Perú	4 308	5.1	7 649	6.7	37 863	20.5	778.9	395.0
Reino Unido	1 308	1.6	1 389	1.2	1 563	0.8	19.5	12.5
Otros	18 628	22.1	28 024	24.5	42 914	23.3	130.4	53.1
Regiones								
América del Sur	36 914	43.8	63 015	55.0	125 139	67.8	239.0	98.6
América y el Caribe ^a	43 391	51.4	74 009	64.6	142 238	77.1	227.8	92.2
Europa	35 208	41.7	32 174	28.1	31 780	17.2	-9.7	-1.2
Asia	4 171	4.9	6 616	5.8	7 735	4.2	85.4	16.9
África	505	0.6	780	0.7	1 302	0.7	157.8	66.9
Australia y Otros Países del Pacífico	530	0.6	952	0.8	1 409	0.8	165.8	48.0

Fuente: Doña y Levinson (2004) sobre la base de Censos de Población.

Nota: ^a Además de América del Sur incluye América del Norte y El Caribe.

²¹ El aumento de participación de los inmigrantes provenientes de ambos países es notorio, pero dado los niveles previamente existentes la contribución en términos absolutos fue de 3,200 bolivianos, el doble de ese número en el caso de los ecuatorianos, el cuádruplo en los argentinos y diez veces en el de los peruanos. El número de inmigrantes peruanos registrado por el Censo del 2000 probablemente está subestimado debido a los que se encuentran en situación irregular (ver recuadro 3).

²² Otros países sudamericanos que aumentaron su participación de manera importante entre 1982 y el 2002, aunque todavía con escasa contribución de alrededor del 2 por ciento del total, fueron los colombianos (283%) y los venezolanos (359%).

PERUANOS INMIGRANTES EN CHILE

Tres son los temas de interés relacionados con la inmigración peruana en Chile, principalmente debido a que la información censal disponible es insuficiente. Estos temas se refieren a: (i) la magnitud de los inmigrantes residentes en condición irregular; (ii) el origen y la condición socioeconómica de estos inmigrantes, y (iii) el proyecto de vida que persiguen los inmigrantes, considerando sus motivos para migrar y sus expectativas de permanencia en el país destino. La importancia en magnitud y proximidad geográfica de la inmigración peruana en Chile justifica referirse a este grupo de la población.

Aparentemente hay un alto porcentaje de peruanos ilegales en Chile que ingresaron con visa de turismo (el 76% de ellos así lo declara) y que luego regulariza su situación, dependiendo del grado de éxito logrado particularmente en el ámbito laboral. Por otro lado, los registros de ingresos de turistas peruanos permiten también observar un consistente saldo neto positivo de los que ingresan en relación a los que salen, fenómeno que se ha vuelto notorio durante los años 90, y que puede repercutir en una subestimación de la inmigración peruana en Chile en los Censos más recientes^a. Estimaciones del Departamento de Extranjería y del Consulado de Perú en Chile sitúan el total de inmigrantes peruanos entre 60.000 y 70.000, donde más del 80% se encuentra en Santiago^b. Comparando esta estimación con los cerca de 38.000 captados en el Censo del 2002, la subestimación de peruanos sería de entre 40 y 50%. Aún cuando la ley migratoria no permite trabajar con visa de turismo, ella se fiscaliza principalmente en labores desempeñadas en empresas legalmente registradas; mientras que una proporción importante de los inmigrantes trabaja en el sector informal, ya sea en hogares (servicio doméstico) o en microempresas.

El 80% de los peruanos provienen de tres regiones ubicadas en la costa y en parte de la sierra andina, tanto en el centro como en el norte del país: Lima, La Libertad y Ancash. Un 40% proviene de la ciudad de Lima y de localidades cercanas de la provincia de Huacho. Un 20% proviene de Chimbote (Ancash) y el resto de Trujillo (La Libertad). En particular, se trata de inmigrantes que no provienen de las regiones de mayor pobreza ni de zonas rurales, y que deciden migrar a Chile sin haber transitado previamente por la ciudad de Lima. Ello sugiere que la asociación entre extrema pobreza de origen y migración aparentemente no es tan estrecha como se pudiera creer, aún cuando, y no obstante, los motivos económicos corresponden a la causa más importante de la migración.

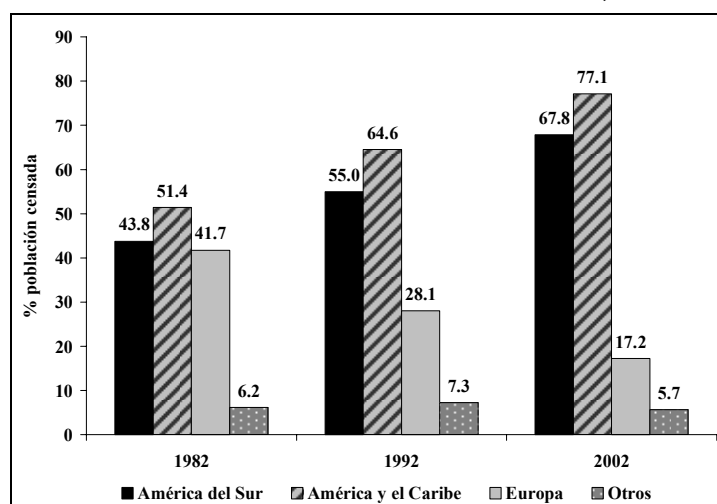
La mayoría de los inmigrantes peruanos señala que su razón para emigrar a Chile fue económica y el 54% entre ellos efectúa remesas de dinero a su familia en el Perú. El 61% lo hace regularmente (casi 90% incluso mensualmente) y 35% con otras frecuencias. Por otro lado, el proyecto de migración hacia Chile no parece constituir una aspiración de traslado definitivo ya que solo el 30% lo percibe de esa manera. Para el 70% de los inmigrantes peruanos su interés es trasladarse a un tercer país con posterioridad, por lo general, Argentina; o bien, constituye un proyecto temporal de aumento de ingresos y retornar al Perú después de logrado dicho objetivo.

Fuente: J. Mujica, 2003; P. Hernández, 1997 y Dirección de Extranjería, Ministerio del Interior, Chile, página web, entrevista Cónsul del Perú en Santiago.

Nota: ^a Según datos del Departamento de Extranjería, el promedio anual de saldo de peruanos ingresado con visa de turista menos los egresados durante el periodo 2001-2005 alcanza alrededor de 11.500 personas. ^b En las elecciones presidenciales peruanas realizadas en junio de 2006 votaron en el Consulado de Perú en Chile alrededor de 33.000 peruanos residentes que, para estar habilitados a votar, debían poseer en su documentación peruana su nueva residencia en Chile.

La disminución de inmigrantes europeos presenta diferencias según el país de origen. Los provenientes de Alemania, Italia y España disminuyen tanto en términos absolutos como relativos en las últimas dos décadas. El Reino Unido y Francia, por el contrario, muestran una expansión en el número de inmigrantes, pero su participación disminuye dada la acelerada expansión de los países sudamericanos. Un comportamiento similar lo presentan los inmigrantes provenientes de Estados Unidos. Los inmigrantes originarios del Asia aumentan en alrededor del 76% desde 1982. En particular, el número de inmigrantes chinos se multiplica por 2,6 veces durante el período.

Gráfico 7
INMIGRANTES POR REGIÓN DE ORIGEN, 1982-2002



Fuente: Cuadro 6.

La expansión acelerada, más que su importancia absoluta, parece ser un factor importante en determinar la visibilidad de los inmigrantes. Su concentración en determinadas zonas geográficas contribuye también a la visibilidad. Cerca del 80% de los inmigrantes se concentran en cuatro regiones: I, V, IX y Región Metropolitana. Esta última acoge al 60% del total. Estas cuatro regiones reciben cerca del 70% por ciento de los inmigrantes argentinos, bolivianos y ecuatorianos y el 93% de los peruanos (véase cuadro 7).

La concentración en la Región Metropolitana es alta en la mayoría de los casos con excepción de los inmigrantes provenientes de Argentina y Bolivia²³. En la I Región se ubica el 46,2% de los inmigrantes bolivianos, constituyendo una migración principalmente fronteriza. Los inmigrantes argentinos se distribuyen en cuatro regiones. Cuarenta y seis por ciento reside en la Región Metropolitana y en torno al 11% en cada una en Valparaíso, La Araucanía y Los Lagos. Estas dos últimas regiones constituyen para los argentinos inmigraciones fronterizas. Más aún, el movimiento fronterizo es recíproco pues los emigrantes chilenos en Argentina en una alta proporción se instalan también en las provincias argentinas colindantes.

²³ El porcentaje de inmigrantes residentes en la Región Metropolitana supera alcanza al 78% en el caso de Perú y supera al 70% en Venezuela y Colombia. En el resto de los países, con la excepción mencionada en el texto, el porcentaje se ubica entre 60 y 70%.

Cuadro 7

LOCALIZACIÓN DE LOS INMIGRANTES EN CHILE, 2002

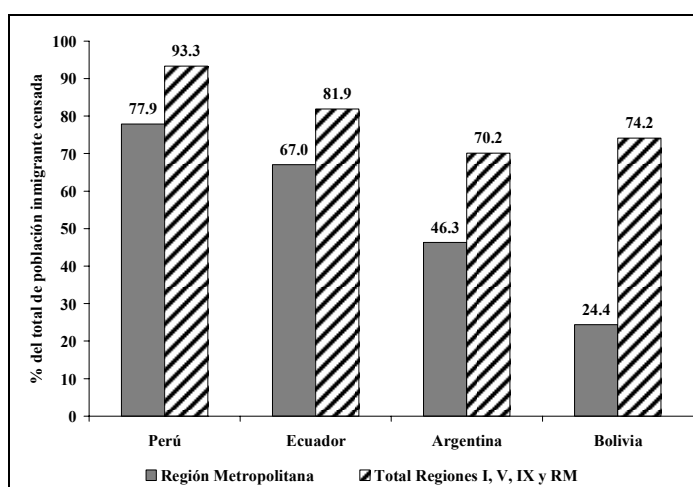
Inmigrantes: País de Origen	Total País ^a	Distribución Porcentual Respecto del Total País ^b				
		I Región	V Región	IX Región	R.M. ^c	Total I, V, IX y RM
Total	187 008	6.9	8.5	4.0	60.3	79.7
Argentina	48 176	1.3	11.5	11.1	46.3	70.2
Perú	37 863	12.1	3.0	0.3	77.9	93.3
Bolivia	10 919	46.2	3.1	0.5	24.4	74.2
Ecuador	9 393	4.8	8.4	1.7	67.0	81.9
España	9 084	1.1	11.5	2.2	67.7	82.4
EE.UU.	7 754	1.3	11.6	2.2	67.2	82.3
Brasil	6 899	2.8	9.9	2.0	66.9	81.5
Alemania	5 473	1.0	10.5	5.6	58.8	75.8
Venezuela	4 338	1.9	9.0	1.9	74.3	87.1
Colombia	4 097	1.9	7.4	1.6	72.0	82.9
Otros	43 012	3.5	9.9	1.8	62.0	77.2

Notas: ^a CEPAL/CELADE, Proyecto IMILA (Censo de 2002). ^b Departamento de Extranjería y Migración, Ministerio de Relaciones Exteriores de Chile, sobre la base del Censo de 2002. ^c RM: Región Metropolitana.

Los inmigrantes peruanos son más visibles al concentrarse en la Región Metropolitana (véase cuadro 7, gráfico 8). Además, lo hacen en determinadas comunas de la capital lo que contribuye a aumentar su visibilidad (Martínez, 2003). Un tercio de los inmigrantes peruanos mujeres en la provincia de Santiago se concentra en las cuatro comunas de mayor ingreso: Lo Barnechea, Vitacura, Las Condes y Providencia. Su ocupación principal es el servicio doméstico, constituyendo como “las nanas peruanas”. En estas comunas los índices de masculinidad son de 14,3, 11,8, 20,9 y 45,2 por ciento respectivamente.²⁴ Los inmigrantes argentinos que residen en la provincia de Santiago se distribuyen de manera más uniforme entre las diferentes comunas, lo que contribuye a explicar porque la atención prestada a los peruanos es mayor que a los argentinos, a pesar de que estos últimos son más numerosos.²⁵

Gráfico 8

INMIGRANTES SEGÚN REGIÓN DE RESIDENCIA EN CHILE



Fuente: Cuadro 7.

²⁴ Ellos se comparan con un promedio de 63,6 por ciento para el total de inmigrantes peruanos en la provincia de Santiago.

²⁵ Una situación similar se podría argumentar acerca de los inmigrantes provenientes de China y Corea. Salvando las distancias en valores absolutos en relación a los países de origen vecinos, en ambos casos existe una alta concentración en la RM y en particular en la Provincia de Santiago. Solo los inmigrantes provenientes de China registran un porcentaje significativo localizado en la I Región (17%). El 88% de los inmigrantes coreanos y el 66% de los provenientes de China residen en la RM. En este último caso, al agregarse la I región, el porcentaje alcanza al 83%.

El tratamiento que otorgan los medios de información a la presencia de inmigrantes en el país, particularmente a los peruanos, contribuye también a aumentar su visibilidad y a generar una imagen sesgada sobre los efectos de su presencia en el país. Ello a su vez, interacciona con percepciones subjetivas acerca de nacionales provenientes de diferentes países, con una historia de relaciones vecinales compleja e incluso, a veces con prejuicios raciales. Además de los trabajos ya mencionados sobre la formación de imagen negativa por parte de los medios, otros estudios recientes (González, 2005) al investigar el prejuicio y la discriminación hacia grupos minoritarios en Chile, incluidos los inmigrantes peruanos, concluye que son los grupos hacia los que los jóvenes encuestados exhiben el mayor nivel de prejuicios y discriminación²⁶. El prejuicio hacia los inmigrantes peruanos aumenta cuando más bajo es el nivel socio-económico de origen.

b) Características personales de los inmigrantes: sexo, edad y nivel de estudios

Tres tendencias caracterizan a los inmigrantes en Chile: un predominio femenino, creciente, mayor nivel de educación y concentración en edades de mayor actividad laboral. Se observa en primer lugar, *un proceso de feminización de los inmigrantes*. El coeficiente de masculinidad disminuye sostenidamente alcanzando a 0,92 en el 2002. Las mujeres son, además, las que más crecen durante las últimas dos décadas. Este proceso obedece a que las mujeres constituyen la mayoría de los inmigrantes provenientes de Perú, Bolivia y Ecuador que son además los que más se expanden y poseen los índices de masculinidad más bajos. El predominio creciente de las mujeres entre los inmigrantes no constituye, por otra parte, una característica exclusiva de Chile. Por el contrario, un proceso similar ha sido observado por CEPAL (2006) para la región en su conjunto con índices de masculinidad de 97,8% para el total de inmigrantes y de 93,5% si se consideran solo los inmigrantes intra-regionales.²⁷

Un segundo proceso observado es *un cambio en la estructura de edades de inmigrantes*, con predominio creciente de los grupos en edades de mayor actividad (15 a 29 años). Se produce también un envejecimiento relativo de los inmigrantes en la última década, ya que en relación a la década de los 80s, los menores de 15 años muestran una disminución en su crecimiento (véase cuadro 8). Una tercera característica se refiere *al aumento de la escolaridad promedio de los inmigrantes*. En particular, se expanden aceleradamente los que poseen 10 y más años de escolaridad aumentando su participación del 47,7 al 64,8% del total. Disminuyen, los con menos de cuatro años de escolaridad constituyendo sólo el 4% de los inmigrantes en el 2002.

²⁶ Este estudio se basa en una muestra no probabilística de 1.965 estudiantes chilenos de educación básica y media, de ambos sexos, provenientes de colegios particulares de Santiago.

²⁷ En este último caso, el coeficiente de masculinidad en Chile es superior al de Argentina y Guatemala, pero inferior al de Costa Rica, Ecuador, Honduras, México y Paraguay y en todos ellos no supera el 1.

Cuadro 8

INMIGRANTES SEGÚN SEXO, EDAD Y NIVEL DE EDUCACION, 1982-2002

Variable	Años Censales						Tasa de Variación	
	1982		1992		2002		Geométrica	
	Total	% del Total	Total	% del Total	Total	% del Total	1982 / 1992	1992 / 2002
Sexo								
Total	84 345	100.0	114 597	100.0	187 008	100.0	3.1	5.0
Hombres	43 072	51.1	58 204	50.8	89 357	47.8	3.1	4.4
Mujeres	41 273	48.9	56 393	49.2	97 651	52.2	3.2	5.6
Índice de masculinidad	1.04	---	1.03	---	0.92	---	-0.1	-1.1
Edad								
< 15 años	22 572 ^a	26.8	32 658	28.5	34 236	18.3	3.8	0.5
15 – 29	8 622 ^b	10.2	23 782	20.8	62 034	33.2	10.7	10.1
30 – 59	29 249	34.7	34 946	30.5	67 703	36.2	1.8	6.8
60 y más	23 902	28.3	23 211	20.3	23 035	12.3	-0.3	-0.1
Años de Educación^c								
< 4 años	6 683	7.9	4 787	4.2	7 391	4.0	-3.3	4.4
4 - 9 años	22 081	26.2	30 901	27.0	42 276	22.6	3.4	3.2
10 y más	40 202	47.7	58 497	51.0	121 173	64.8	3.8	7.6

Fuente: CEPAL/CELADE, Proyecto IMILA.

Notas: ^a Por motivo de diferente clasificación en el Censo de 1982, en este grupo se acumula la población inmigrante entre 0 y 19 años. ^b Por igual razón expuesta en (a), en este grupo se incluye a la población entre 20 y 29 años. ^c Personas de 5 años o más.

El perfil de características personales es variable según el país de origen. El cuadro 9 muestra la influencia del aumento de participación de los inmigrantes provenientes de Perú y Ecuador sobre el total. Las tasas de masculinidad alcanzan a 0,66 y 0,83, respectivamente. Registran una mayor escolaridad, 74 y 69% poseen 10 y más años de estudio y el 86 y 78% se encuentra en edades de alta actividad (15 a 59 años). Lo contrario ocurre con los inmigrantes provenientes de Argentina los que muestran un mayor equilibrio entre mujeres y hombres, una mayoría más reducida de los que se ubican en los tramos de mayor actividad (62%) y más de la mitad sólo posee una escolaridad de 9 o menos años.

Cuadro 9

CARACTERÍSTICAS PERSONALES DE LOS INMIGRANTES A CHILE POR PAÍS DE ORIGEN, 2002

Inmigrantes	Total	Índice Masculinidad ^a	Edad, % del Total			Nivel de Estudios, % del Total ^b		
			< 15 años	15 - 59	60 y más	< 4 años	4 - 9	10 y más
Total	187 008	0.92	18.3	69.4	12.3	4.0	22.6	64.8
Argentina	48 176	1.00	31.1	61.8	7.1	4.3	33.3	49.3
Perú	37 863	0.66	9.0	86.3	4.6	3.3	18.1	73.6
Bolivia	10 919	0.84	10.0	73.9	16.1	13.9	29.6	51.1
Ecuador	9 393	0.83	19.5	77.6	2.9	2.6	17.5	68.8
España	9 084	1.07	8.4	45.7	45.8	3.4	18.3	73.5
EE.UU.	7 754	1.23	27.3	67.5	5.2	1.6	14.8	67.8
Brasil	6 899	0.85	22.9	74.6	2.5	2.1	24.2	65.3
Alemania	5 473	0.95	10.0	52.5	37.4	1.6	15.0	78.4
Venezuela	4 338	0.94	23.3	75.5	1.1	1.7	21.8	68.0
Colombia	4 097	0.82	13.8	78.7	7.6	1.2	11.8	78.9
Otros	43 012	1.07	14.7	65.1	20.2	3.5	18.0	71.1

Fuente: CEPAL/CELADE, Proyecto IMILA.

Notas: ^a Proporción Hombres/Mujeres. ^b Personas de 5 años y más.

c) Inserción laboral de los inmigrantes

Los inmigrantes tienen una tasa de participación más alta que los chilenos en el mercado de trabajo. Su tasa de participación alcanzó a 56,3% comparada con el 52,4% según el censo de 2002. El promedio oculta una doble asimetría. La primera generada por las diferencias de género. Los inmigrantes mujeres tienen una mayor tasa de participación que las chilenas y los inmigrantes hombres una tasa inferior. La segunda resulta de una marcada diferencia en la participación de hombres y especialmente, de mujeres, provenientes de Perú y Ecuador.

La tasa de participación de las inmigrantes provenientes de Perú alcanza al 72%, duplicando la del total de mujeres en Chile (véase cuadro 10). Lo mismo ocurre con las provenientes de Ecuador que supera al 58%, siendo 1,6 veces la tasa de participación femenina total. En ambos casos, las tasas de participación femenina superan las registradas por las mujeres en sus respectivos países donde se ubican en torno al 53%. Ello indica que la búsqueda de empleo es un factor determinante en la decisión de emigrar hacia Chile. Además, las tasas de participación masculina son también mayores que las registradas para el total de la población chilena y para el conjunto de inmigrantes alcanzando a 83% en los peruanos y a 74% en los ecuatorianos. Ellos se comparan con una tasa de participación masculina de 70%²⁸ (véase cuadro 10 y gráfico 9).

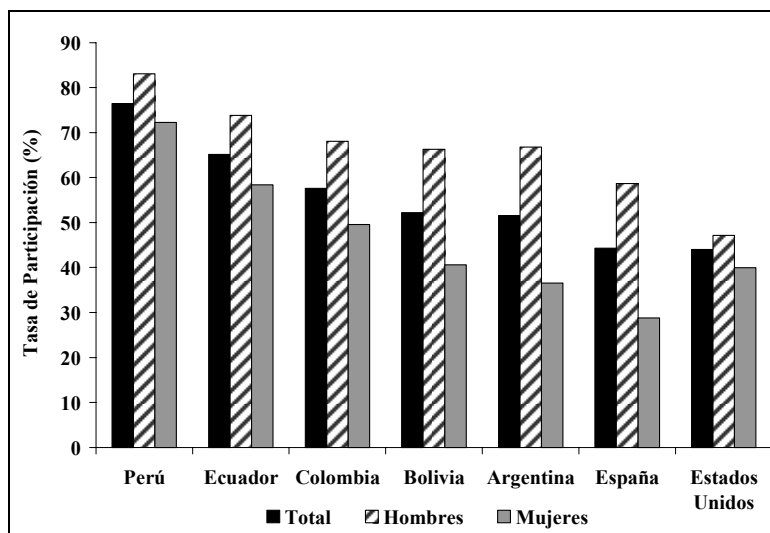
²⁸ Argentina y Bolivia presentan una situación similar a la población de Chile. Los inmigrantes provenientes de países desarrollados presentan tasas de participación menores que las del conjunto de inmigrantes y de la población en Chile. Esta menor incorporación al trabajo se produce tanto en hombres como en mujeres. Las tasas de participación de los inmigrantes mujeres de España y Alemania son muy bajas (alrededor del 30%), aún para los reducidos niveles prevalecientes para las mujeres en Chile y lo mismo ocurre con los inmigrantes mujeres provenientes de Estados Unidos, las que aún cuando mayores que las registradas por las chilenas, muy inferiores a las que se observan para las mujeres en sus respectivos países. Ello podría explicarse por una mayor proporción de cónyuges que acompañan a inmigrantes con empleos de mayor jerarquía.

Cuadro 10
PARTICIPACIÓN LABORAL DE LOS INMIGRANTES SEGÚN
SEXO Y PAÍS DE ORIGEN, 2002

	Tasa de Participación (%)		
	Total	Hombres	Mujeres
Chile	52.4	70.0	35.6
Inmigrantes totales	56.3	66.4	47.3
País de Origen			
Perú	76.4	83.1	72.2
Ecuador	65.1	73.8	58.4
Colombia	57.6	68.0	49.6
Bolivia	52.2	66.3	40.6
Argentina	51.6	66.7	36.6
España	44.3	58.7	28.8
Estados Unidos	44.0	47.1	40.0
Alemania	42.6	54.5	31.4
Brasil	41.9	49.2	36.0
Venezuela	36.2	39.9	32.9
Otros	51.1	63.8	37.5

Fuente: CEPAL/CELADE, Proyecto IMILA.

Gráfico 9
TASAS DE PARTICIPACIÓN SEGÚN SEXO Y PAÍS DE ORIGEN, 2002

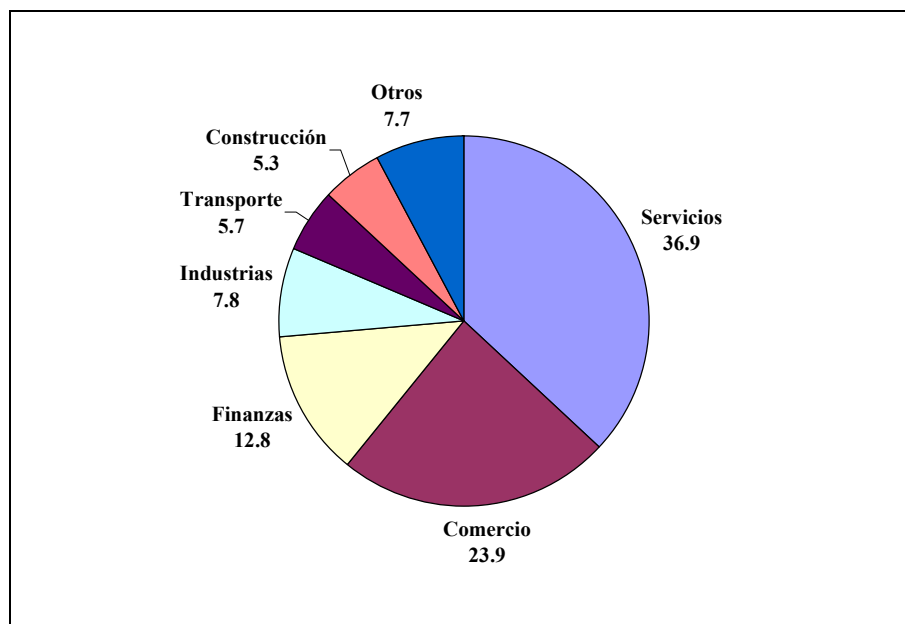


Fuente: Cuadro 10.

La inserción laboral de los inmigrantes por ramas de actividad está altamente concentrada. Servicios y comercio, concentran más del 60% de los inmigrantes y al agregarse finanzas e industria, se encuentra más del 81% de los inmigrantes (véase gráfico 10). En comparación, servicios y comercio ocupan al 48,5% de la población económicamente activa en Chile. El sector de ocupación de mayor importancia para los inmigrantes son los servicios (38%) y particularmente los servicios domésticos (17,5%). La diferencia con la población chilena se explica en gran medida por la importancia del empleo para los inmigrantes en servicio doméstico en comparación con los chilenos y en particular, con las chilenas. El 36% de los inmigrantes mujeres se encuentra en esa actividad, lo que más que duplica al 16% de las mujeres activas en Chile.

Gráfico 10

TASAS DE PARTICIPACIÓN LABORAL DE LOS INMIGRANTES EN CHILE, 2002



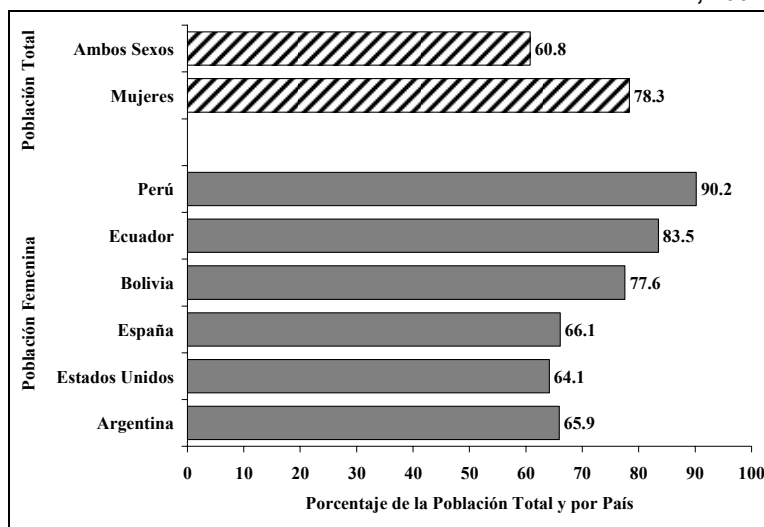
Fuente: Anexo 6.

La evolución del empleo de los inmigrantes por sectores varía en el tiempo. Entre 1982 y el 2002 sectores que absorbían una proporción significativa de inmigrantes como agricultura, industria y comercio disminuyen su importancia relativa. Los sectores que absorbieron una mayor proporción de inmigrantes fueron los servicios, particularmente entre 1992 y el 2002; mientras que finanzas y construcción muestran un aumento de participación sostenido desde 1980. Los servicios mantuvieron su participación en torno al 27% en la década de los 80 y se expanden durante la década siguiente al 36%.

El grado de concentración y las tendencias varían según el país de origen de los inmigrantes (véase gráfico 11). La concentración en comercio y servicios el total de inmigrantes supera al 48% registrado por la población activa en Chile, pero existen diferencias significativas entre ellos. La mitad de los inmigrantes argentinos se encuentran en dichos sectores, mientras que de los que provienen de Perú y Ecuador el 70 y 75% respectivamente se concentra en los dos sectores. Los originarios de los otros países muestran una concentración que varía entre el 53 y el 58%.²⁹ La inserción de los inmigrantes ecuatorianos y peruanos se concentra particularmente en servicios. El 55% de los que provienen de Ecuador y cerca del 51% de los del Perú se emplean en servicios, duplicando los porcentajes registrados por el resto de los inmigrantes. Los inmigrantes argentinos se insertan de manera similar a los chilenos.

²⁹ Los inmigrantes colombianos muestran un porcentaje de ocupación en los dos sectores ligeramente superior (62%).

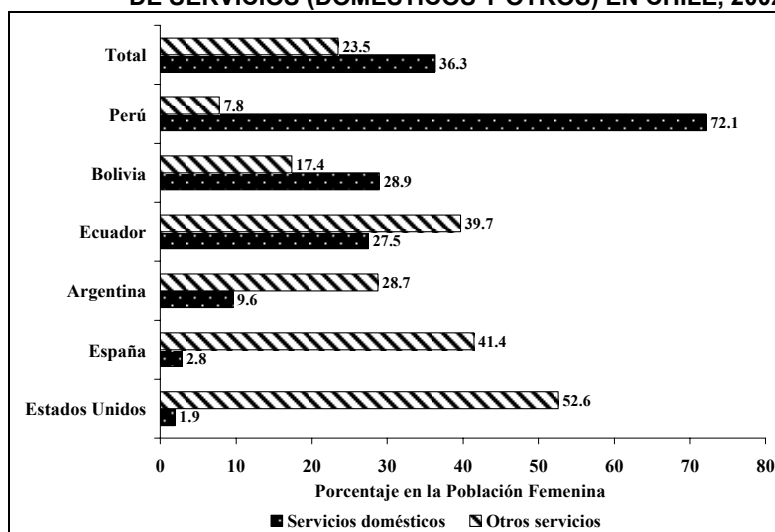
Gráfico 11
**CONCENTRACIÓN DEL EMPLEO DE LOS INMIGRANTES
 EN CHILE, 2002***



Fuente: Anexo 7.

Nota: * El Índice de concentración es la participación de los sectores servicios domésticos, otros Servicios y comercio respecto del total de la población (ambos sexos) y de la población femenina, respectivamente, para cada país.

Gráfico 12
**PARTICIPACIÓN DE MUJERES INMIGRANTES EN SECTORES
 DE SERVICIOS (DOMÉSTICOS Y OTROS) EN CHILE, 2002**



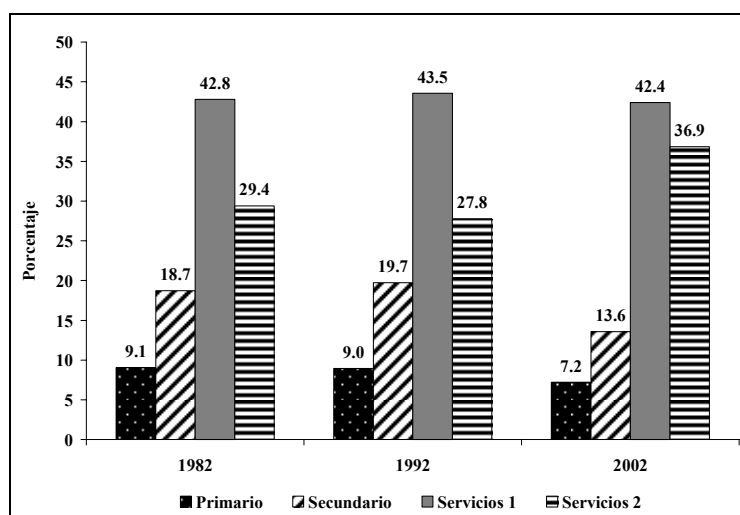
Fuente: Anexo 7.

En los servicios domésticos se ocupa el 44% de los inmigrantes del Perú y en el caso de las mujeres, el 72% (véase gráfico 12). La presencia de bolivianos y ecuatorianos en esta actividad es también significativa, especialmente al igual que en los peruanos de mujeres, alcanzando una participación de alrededor de 28% en ambos países. Las mujeres peruanas se concentran en el servicio doméstico y en otros servicios personales (80%) y aunque el 67% de las ecuatorianas también lo hace en ambas actividades, a diferencia de sus pares peruanas, su concentración mayor (40%) se registra en servicios sociales, principalmente vinculados a la salud.

La alta presencia de “nanas” peruanas en el servicio doméstico en Chile ha sido motivo de diversos estudios ya mencionados anteriormente. En particular J. Martínez (2003), muestra que las mismas no compiten con las mujeres chilenas que desarrollan esas actividades, sino que existe segmentación de actividades dentro del mismo servicio. Las peruanas son más jóvenes, poseen más años de estudio y se concentran en el servicio doméstico puertas adentro. El 40% de las peruanas tiene entre 20 y 29 años de edad, mientras que las chilenas en ese tramo de edad representan menos del 20%. Tres cuartas partes de las peruanas en el servicio doméstico tienen 10 y más años de escolaridad, mientras que entre las chilenas un tercio posee ese nivel de educación. El 60% de las peruanas trabaja puertas adentro, mientras que entre las chilenas solo lo hacen en esas condiciones el 18%. La gran mayoría lo hace puertas afuera.³⁰

Los cambios en la estructura del empleo por rama de actividad por países resultan de dos tipos de comportamientos diferentes. El aumento en la participación de los servicios, concentrado en la década más reciente, es el resultado de la dinámica de inmigración de peruanas(os) y ecuatorianas(os) y en menor medida, de bolivianas(os). Por el contrario, los argentinos y la mayoría de los inmigrantes provenientes de otros países aumentan su participación en la actividad financiera, en la construcción y en la minería³¹ (véase gráfico 13).

Gráfico 13
INMIGRANTES SEGÚN SECTORES DE OCUPACIÓN EN CHILE^a,
1982-2002



Fuente: Elaboración propia con base en información proveniente de CEPAL/CELADE, Proyecto IMILA.

Nota: ^a La clasificación de sectores económicos es la siguiente: Sector Primario: Agricultura y Minería. Sector Secundario: Electricidad, Industria y Construcción. Sector Servicios 1: Comercio, Transporte y Finanzas. Sector Servicios 2: Servicios Domésticos y Otros Servicios.

³⁰ Debe tenerse en cuenta además que las nanas peruanas solo constituyen el 4% de las empleadas domésticas que trabajan en Chile.

³¹ La construcción también aumenta su participación como sector de inserción para peruanos y bolivianos.

III. Determinantes de los flujos de inmigración y emigración

En esta sección examinaremos los siguientes determinantes de los flujos migratorios desde y hacia Chile:

1. Niveles relativos de desarrollo económico: diferencias en niveles de ingreso por habitante entre Chile y otros países.
2. Situación relativa del mercado laboral.
3. Eventos no-económicos: cambios de régimen político.
4. Políticas migratorias.
5. Existencia de redes de emigrantes y diásporas.

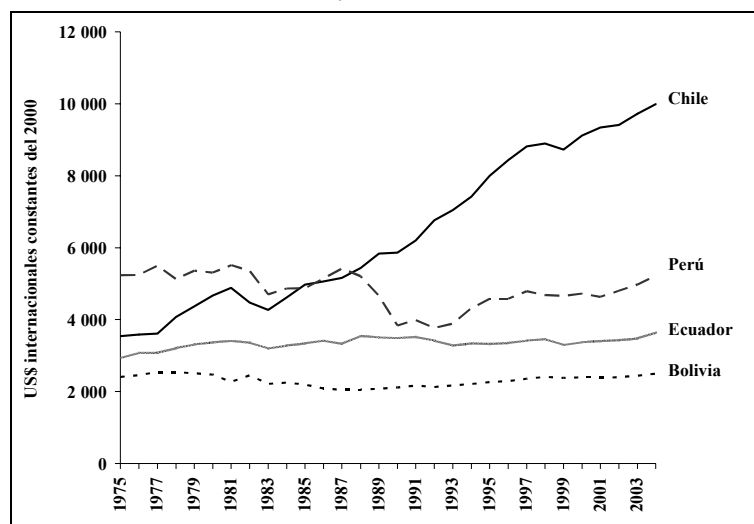
1. Niveles relativos de desarrollo económico: diferencias de ingresos por habitante

La literatura de migraciones internacionales identifica las diferencias en niveles de vida entre países (aproximadas por las diferenciales de ingreso por habitante) como uno de los factores económicos más importantes en la decisión de inmigración y emigración internacional. Desde un punto de vista económico, las personas preferirán vivir y trabajar en países (y/o ciudades) donde el ingreso o remuneración es más alto que el país de origen, en términos de poder de compra comparable, ya que eso permite afrontar un estándar de vida más alto y abre mayores posibilidades de realización personal y laboral para el migrante y su familia. Esto conecta los flujos migratorios a nivel internacional con el proceso de crecimiento y desarrollo económico relativo de los países. Se espera flujos de

inmigración provenientes de países con ingreso per-capita inferior al del país de destino y flujos de *emigración* hacia países con mayores ingresos por habitante.

Chile prácticamente duplicó su ingreso per-capita en los últimos 20 años (entre 1986-2005) situándose en la actualidad (2004) a un nivel de ingreso por persona de aproximadamente US\$ 10 mil dólares por habitante medido a paridad de poder compra. Este nivel de ingreso por habitante supera ampliamente a los niveles de ingreso por habitante de varios países vecinos como el Perú (US\$ 5.200), Bolivia (US\$ 2500) y Ecuador (US\$ 3.600).³² Sin embargo el ingreso por persona de Chile es aún inferior al de Argentina (US\$ 12.200), es menos de la mitad del nivel de España (alrededor de US\$ 23 mil) e inferior a un tercio del de Estados Unidos (US\$ 36 mil). Estas diferenciales de ingreso por persona están directamente correlacionadas con diferencias de salarios reales entre países y ayudan a colocar en perspectiva la dirección de los flujos migratorios hacia y desde Chile. Como se analizó en la sección previa Chile ha recibido, en los últimos años, un aumento muy significativo de inmigrantes desde Perú y Ecuador y una cierta disminución de los inmigrantes provenientes de Argentina. Al mismo tiempo, la emigración chilena hacia Estados Unidos y España aumentó en la década de los 90 e inicios de los 2000, aunque se redujo, en ese periodo, y en forma significativa la emigración chilena a Argentina, Venezuela, Canadá, Suecia, Brasil y otros países (ver gráfico 4).³³ La historia principal en el caso chileno es que producto del mayor crecimiento económico de las últimas dos décadas las brechas de PIB por persona se han ido ensanchando a favor de Chile respecto a la mayoría de los países de la región (y acercando al nivel de Argentina) pero aún persiste una brecha significativa con países Europeos y Estados Unidos y Canadá. Estas tendencias se muestran nítidamente en los gráficos 14 y 15.

Gráfico 14
PIB PER CAPITA (PPC) DE LOS PRINCIPALES PAÍSES DE ORIGEN
DE INMIGRANTES^a HACIA CHILE Y DE CHILE, 1975-2004
(dólares internacionales constantes del 2000)



Fuente: Elaboración propia con base en información de World Development Indicators, online database (WDI), Banco Mundial.

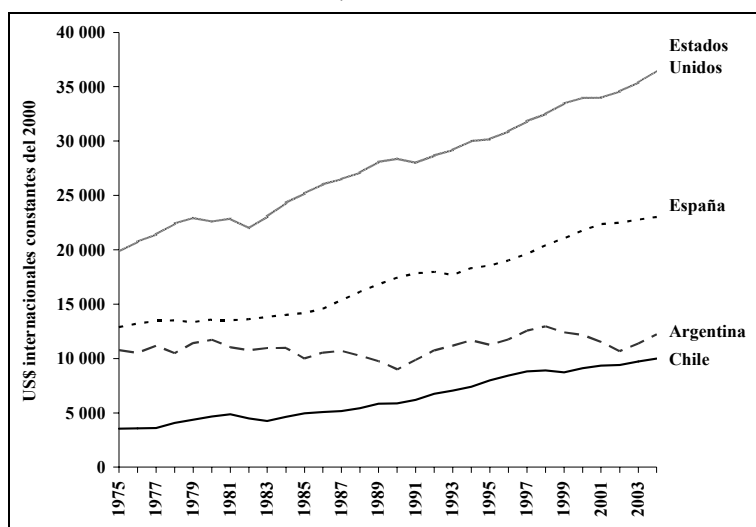
Nota: ^a Según Censo 2002.

³² Estas cifras provienen del Banco Mundial y corresponden al año 2004 medido en dólares constantes del 2000.

³³ Es interesante sin embargo notar un aumento de emigración hacia Bolivia en el periodo 1991-2004 comparado con 1981-1990.

Gráfico 15

PIB PER CAPITA (PPC) DE LOS PRINCIPALES PAÍSES DE DESTINO DE LOS EMIGRANTES CHILENOS^a Y DE CHILE, 1975-2004
(dólares internacionales constantes del 2000)



Fuente: Elaboración propia con base en información de World Development Indicators, online database (WDI), Banco Mundial.

Nota: ^a Según Censo 2002.

El aumento de los flujos de inmigrantes a Chile post 1990 no proviene de Bolivia, país (límitrofe) con menor ingreso por habitante, sino principalmente desde Perú, seguido por Ecuador. Esta tendencia es consistente con el hecho, comprobado empíricamente, que la inmigración no es necesariamente más alta desde los países pobres ya que emigrar tiene costos (de transporte, de búsqueda de trabajo, etc.).

Es interesante destacar que los flujos inmigratorios de Perú aumentan a pesar de la relativa aceleración de crecimiento en Perú a partir del 2001. Sin embargo hay que considerar que Chile también sigue creciendo durante ese periodo y a tasas altas en 2004-2005, manteniéndose una significativa diferencia en los niveles de PIB por persona entre Chile y Perú la que es casi el doble actualmente (gráfico 14). Por el lado de la emigración el gráfico 15 ilustra la persistencia de las diferenciales de ingreso por persona de Chile con España, Estados Unidos (como ya de indicó la brecha con Argentina se disminuye), lo que puede explicar el aumento de emigración hacia estos dos países en los últimos 15 años, mientras la emigración chilena a otros países disminuye. El rápido crecimiento ha convertido a Chile en un atractivo país de destino para inmigrantes provenientes de países Andinos que migran a Chile en busca de mejores trabajos y salarios más altos, aunque parte de la inmigración a Chile también incluye ejecutivos de empresas y bancos internacionales y profesionales asociados a la inversión extranjera en el país.

2. Situación del mercado laboral en los países: salarios reales, desempleo e informalidad

Además de las diferenciales de ingreso por habitante entre países como proxy de diferencias en estándar de vida otro conjunto de variables a considerar son la situación del mercado laboral. Los inmigrantes y emigrantes son, en su mayoría, personas que buscan trabajo asalariado y por lo tanto deben comparar la situación del mercado laboral en los países de origen y destino al realizar sus decisiones de migración internacional. En particular, una variable importante en la literatura

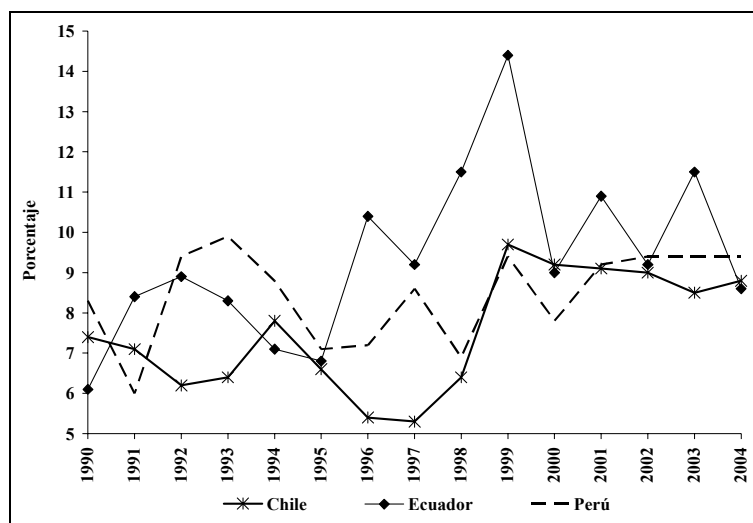
(ver Hatton y Williamson, 2003, Solimano, 2003, 2004) es la diferencial de salario real relevante para un cierto nivel de calificaciones y experiencia laboral entre el país de origen y destino. También es probable que el inmigrante visualice la situación de empleo o desempleo en el país de destino, respecto al país de origen, como otra variable relevante en su decisión de migrar. En efecto, puede ser que al salario real prevaeciente la demanda de trabajo sea inferior a la oferta de trabajo por la existencia de desempleo, lo que es también relevante para el inmigrante. En general una persona no preferirá emigrar a un país en que la tasa de desempleo relevante (para su nivel de calificación y experiencia) es más alta que en su país de origen, ya que la probabilidad de obtener empleo en el país de destino disminuye. El desempleo agregado o promedio de la economía es una aproximación solamente de la probabilidad de encontrar empleo en el país de destino para ese tipo de inmigrante.³⁴

Otra variable relevante es el tamaño del sector informal en el país de origen y destino. Sin embargo, la relación entre el tamaño relativo de sector informal y los flujos de inmigración y emigración admite más de una interpretación: por un lado un sector informal “grande” sugiere una facilidad de entrada y salida del mercado laboral al estar formado por unidades productivas pequeñas, trabajos de cuenta propia, servicios no regulados lo que facilita el acceso de inmigrantes a los que puede ser más fácil encontrar trabajo que en actividades industriales formales o empresas sindicalizadas y reguladas. Por otra parte el sector informal se asocia generalmente con actividades de menor productividad relativa y por ende puede ser menos atractivo para inmigrantes al pagar salarios generalmente inferiores a otras actividades formales.

El mercado laboral en Chile tuvo un desempeño modesto en las décadas de los 70 y 80, un periodo de crisis, shocks y reformas económicas. En efecto, esos fueron años caracterizados, en general, por un alto y persistente desempleo y por marcadas fluctuaciones de los salarios reales. En ese periodo también disminuyen los flujos de inmigración hacia Chile y aumenta la emigración desde el país, como se documentó en la sección anterior. La situación empieza a mejorar en la segunda mitad de los 80 y se consolida en la década de los 90 cuando la economía se estabiliza y entra en una senda de crecimiento más sostenido (ver Solimano y Pollack, 2006). El gráfico 16 que cubre el periodo 1990-2004 muestra la evolución de la tasa de desempleo en Chile con el desempleo en Perú y Ecuador los dos países más importantes como fuente de inmigrantes hacia Chile. Como se ve en el gráfico el desempleo es sistemáticamente más alto y también más volátil en Ecuador que en Chile, en particular a partir de la mitad de los 90, lo que es consistente con la dirección de la emigración desde Ecuador hacia Chile. También el desempleo en Perú es mayor, en promedio, que en Chile, lo que nuevamente es consistente con la dirección de emigración hacia Chile. No obstante debe señalarse que la inmigración Peruana en Chile aparentemente se concentra en actividades con bajo desempleo abierto (empleos de “nanas” en casas particulares de familias de clase media y altos ingresos y en otros empleos del sector de servicios y comercio). Dada la importancia de las mujeres en la inmigración reciente de Perú a Chile, el gráfico 17 presenta la tasa de desempleo de las mujeres en ambos países en el que, en general, se observa un desempleo femenino más alto en Perú.

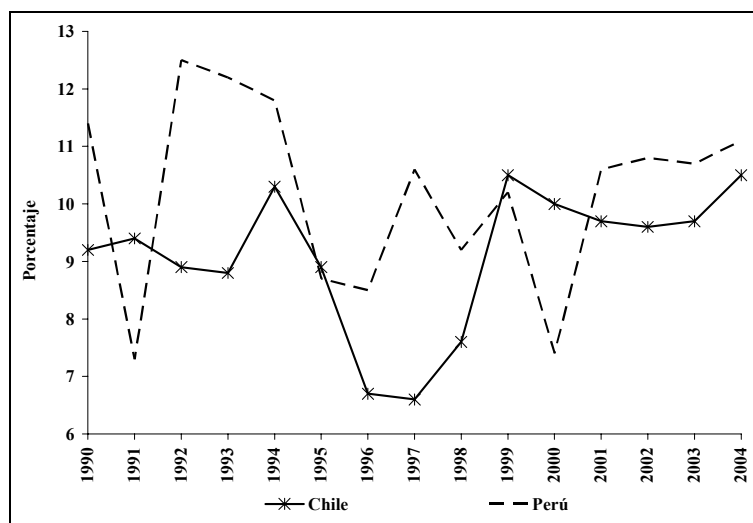
³⁴ El desempleo puede ser alto en el sector industrial por ejemplo, pero si el inmigrante es una persona que va al sector de servicios caracterizado por libre entrada y salida y por ende muy bajo desempleo abierto.

Gráfico 16
TASA DE DESEMPEÑO TOTAL DE CHILE, ECUADOR Y PERÚ,
1990-2004
 (en porcentaje)



Fuente: Elaboración propia con base en información de la OIT (2005).

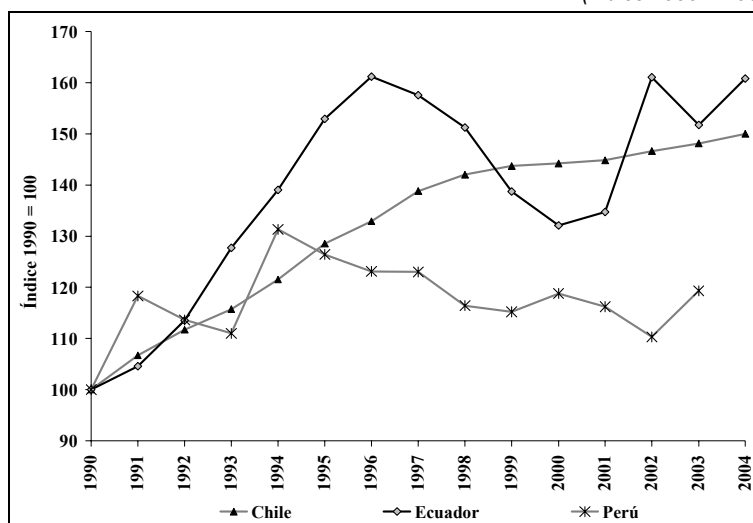
Gráfico 17
TASA DE DESEMPEÑO FEMENINO: CHILE Y PERÚ,
 1990-2004
 (en porcentaje)



Fuente: Elaboración propia con base a información de la OIT (2005).

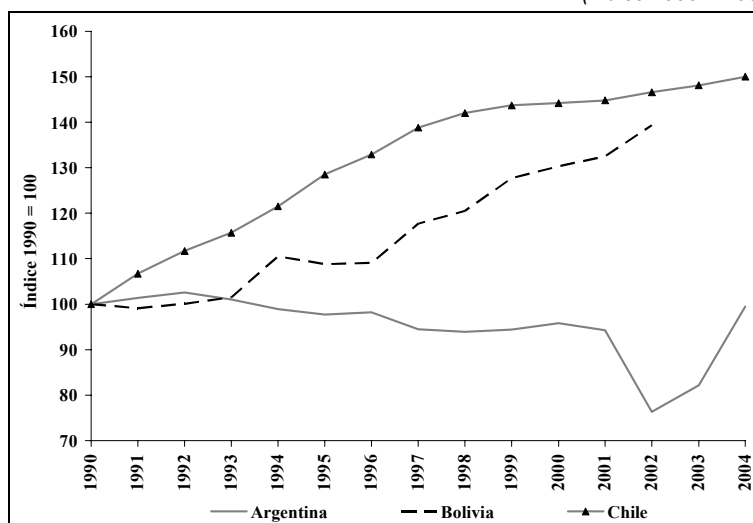
El gráfico 18 presenta la evolución de las remuneraciones reales (sector industrial) de Chile, Perú y Ecuador en el periodo 1990-2004. En este caso Chile exhibe una trayectoria más sostenida y estable de incrementos en el salario real (con una menor volatilidad) que en Perú y Ecuador en este periodo. Lo mismo se observa si se compara a Chile con Argentina y Bolivia (véase gráfico 19). El conjunto de estos indicadores laborales: menores tasas de desempleo y salarios reales crecientes, dan una indicación de un mejor funcionamiento relativo del mercado laboral chileno respecto a estos países de origen de inmigrantes.

Gráfico 18
REMUNERACIONES REALES EN LA INDUSTRIA
MANUFACTURERA EN CHILE, ECUADOR Y PERÚ, 1990-2004
 (Índice 1990 = 100)



Fuente: Elaboración propia con base en información de la OIT (2005).

Gráfico 19
REMUNERACIONES REALES EN LA INDUSTRIA
MANUFACTURERA EN ARGENTINA, BOLIVIA Y CHILE, 1990-2004
 (Índice 1990 = 100)



Fuente: Elaboración propia con base en información de la OIT (2005).

En referencia al tamaño y composición del sector informal (constituida por actividades de menor productividad relativa y por ende de menores ingresos por ocupado) entre países de origen de inmigrantes y Chile, el cuadro 11 muestra que la proporción de la fuerza de trabajo (no agrícola) ocupada en el sector informal en países como Perú, Ecuador, Bolivia y también Argentina es sistemáticamente mayor a la de Chile en el periodo 1990-2004. Estas diferencias en la proporción de la fuerza de trabajo (no agrícola) ocupada en el sector informal en Perú y Ecuador son significativas: entre 18-20 puntos porcentuales mayor respecto a Chile y cerca de 10 puntos

porcentuales más alta en Argentina, lo que agrega un factor adicional para explicar la inmigración desde estos países a Chile.^{35,36}

Cuadro 11
ESTRUCTURA DEL EMPLEO INFORMAL NO AGRÍCOLA POR AÑO
EN PAÍSES SELECCIONADOS DE AMÉRICA LATINA, 1990-2004

País / Año	Total	Trabajador Independiente	Servicio Doméstico	Micro-empresas
América Latina				
1990	42.8	22.2	5.8	14.7
1995	46.1	24.0	7.4	14.8
2000	46.9	24.6	6.7	15.6
2002	46.5	23.9	6.8	15.8
2003	47.4	24.4	7.0	16.0
Argentina				
1991	52.0	27.5	5.7	18.8
1998	49.3	22.7	6.4	20.3
2002	44.5	20.6	5.2	18.6
2003	46.5	19.5	7.3	19.7
2004	44.3	17.9	7.4	19.0
Bolivia				
2002	66.7	44.6	4.3	17.8
Chile				
1990	37.9	20.9	5.4	11.7
1996	38.8	18.9	7.1	12.8
2000	38.0	19.7	5.9	12.5
2003	38.8	21.5	6.2	11.1
Ecuador				
1990	55.6	35.4	5.0	15.3
1995	63.7	33.6	5.2	25.0
2000	55.1	34.6	5.2	15.3
2002	55.0	33.5	5.1	16.5
2003	56.5	31.9	5.2	19.4
2004	57.6	32.9	4.4	20.4
Perú				
1991	52.7	33.4	4.9	14.5
1995	55.1	33.0	4.8	17.3
2000	59.2	36.4	5.4	17.4
2002	56.2	36.5	5.4	14.3
2003	55.9	34.5	5.7	15.8
2004	58.0	36.6	5.5	15.9

Fuente: Anexo 8.

Sobre la base de datos anuales disponibles de visas temporales y sujetas a contrato otorgadas en Chile a extranjeros, se confirma la importancia de los determinantes analizados anteriormente (ver gráfico 20). Existe una marcada correlación entre los diferenciales en las tasas de desempleo de Argentina, Bolivia, Ecuador y Perú comparados con Chile y la evolución del número de visas

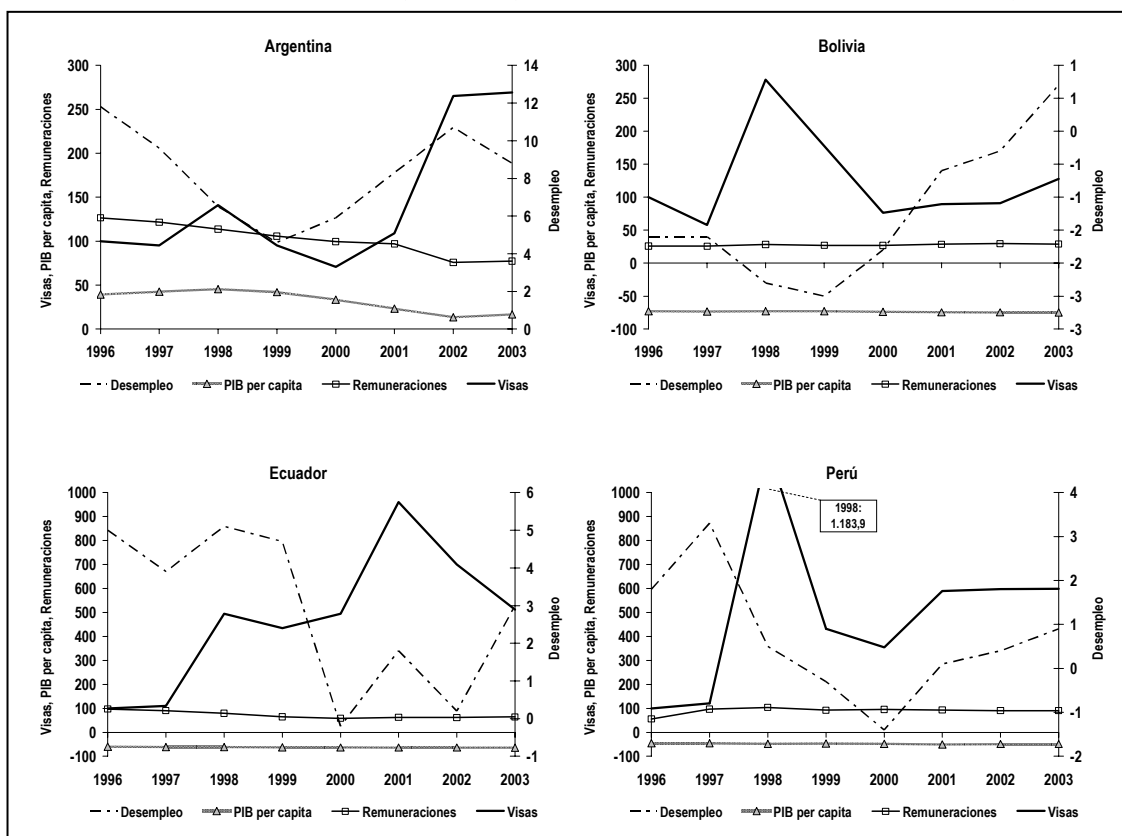
³⁵ En los países hay diferencias también en la composición de ocupaciones al interior del sector informal. En promedio el sector de trabajadores independientes y micro-empresas es más alto en Ecuador que en Perú y que en Chile pero inferior a Argentina.

³⁶ Para un análisis comparado del comportamiento y evolución de los mercados de trabajo en América Latina y, en particular, del sector informal véase Tokman (2004a y 2004b).

otorgadas anualmente. Asimismo, se confirma la importancia de las brechas de producto por habitante y de salarios mínimos. Si bien en Argentina tanto en producto per capita como en salario mínimo supera al de Chile durante todo el periodo (1996-2003), se registra una convergencia entre ambos países, lo que significa que hacia el 2003 el producto per capita de Argentina es prácticamente similar al de Chile. Por el contrario, en Bolivia, Ecuador y Perú se observa que la evolución del producto por habitante y de los salarios mínimos es paralela a la de Chile, pero esto significa que se mantienen los diferenciales en el producto por habitante del orden del 50 a 70%.

Gráfico 20

EVOLUCIÓN DE LAS VISAS Y LAS BRECHAS DE PRODUCTO PER CAPITA, SALARIOS MÍNIMOS Y DESEMPLEO EN ARGENTINA, BOLIVIA, ECUADOR Y PERÚ RESPECTO DE CHILE*, 1996-2003



Fuentes y notas: Anexo 9.

3. Eventos no-económicos: autoritarismo en los 70 y 80 y retorno de la democracia en los 90

Chile sufrió convulsiones de orden político-institucional de importancia en la década de los 70 y en los 80 que afectaron los flujos de inmigración y emigración desde y hacia el país. La elección del Presidente Allende en 1970 y su programa de transición al socialismo, que incluía la estatización y nacionalización de empresas, bancos y una acelerada reforma agraria generó temores en ciertos grupos de la comunidad empresarial nacional y en la clase media que los llevó algunos a emigrar en ese periodo. Posteriormente, el golpe militar de septiembre de 1973 instauró un gobierno dictatorial con represión, forzando el exilio de miles de chilenos. El régimen militar se mantuvo desde septiembre de 1973 hasta Marzo de 1990, siendo sucedido por el primer gobierno de la Concertación por los Partidos de la Democracia encabezada por el Presidente Aylwin.

Se produce, en consecuencia, un aumento sustancial en la emigración en el periodo 1971-1980 y en 1981-1990 comparado con las décadas de los 60 y anteriores (véase sección 2, gráfico 3). Parte de esa emigración también se explica por razones económicas, ya que durante los 70s y 80s hubo fuertes crisis económicas (en 1975 y en 1982-83), con alto desempleo, caídas de salarios reales y reformas económicas cuyos frutos no dieron resultados inmediatos. El rápido crecimiento de Chile se inicia en la segunda mitad de los 80 y sigue en las décadas posteriores. Sin embargo el fin de la democracia en 1973, el mantenimiento de un gobierno autoritario que coartó libertades y derechos civiles indujo a muchos a emigrar y redujo el atractivo de Chile como destino de inmigrantes. Los regimenes autoritarios no sólo gobernaron en Chile sino que también en varios países de la región. Sin embargo, en Chile el periodo dictatorial fue de más larga duración (17 años). Las últimas cuatro décadas fueron periodos de fuertes convulsiones y, particularmente, de inestabilidad política en América del Sur, con una alta rotación de Presidentes y alternancias entre gobiernos democráticos, semi-democráticos y autoritarios en el cono sur y en el área Andina³⁷ (ver cuadro 12). Las migraciones intra-regionales tuvieron lugar en este volátil contexto político regional.

³⁷ Ver Solimano (2004) para un análisis del efecto de regimenes políticos sobre flujos migratorios en el caso argentino. En Solimano (2005) se analiza los patrones de inestabilidad política y sus efectos económicos en los países andinos.

Cuadro 12
REGÍMENES POLÍTICOS EN PAÍSES SELECCIONADOS DE SUDAMÉRICA^a
1960-2006

Pais	Década	Presidentes constitucionales en la década	Presidentes de facto en la década	Porcentaje de la década bajo regímenes semi-democráticos y no-democráticos ^b
Argentina	1960-1969	3	1	35,0
	1970-1979	4	4	32,5
	1980-1989	2	4	34,9
	1990-1999	3	0	0,0
	2000-2006	4	0	0,0
Bolivia	1960-1969	4	3	14,9
	1970-1979	2	5	94,9
	1980-1989	3	5	22,4
	1990-1999	3	0	0,0
	2000-2006	5	0	0,0
Chile	1960-1969	2	0	0,0
	1970-1979	1	1	65,0
	1980-1989	0	1	100,0
	1990-1999	2	0	0,0
	2000-2006	2	0	0,0
Ecuador	1960-1969	5	2	42,5
	1970-1979	2	2	65,0
	1980-1989	4	0	0,0
	1990-1999	5	0	0,0
	2000-2006	4	0	0,0
Perú	1960-1969	2	3	26,6
	1970-1979	0	2	100,0
	1980-1989	2	1	5,0
	1990-1999	2	0	50,0
	2000-2005	5	0	0,0

Fuente: Anexo 10.

Nota: ^a Para cada década se contabiliza el número de presidentes en ejercicio. ^b En "Democracia" las autoridades son elegidas por voto universal y bajo el respeto de las libertades civiles y derechos políticos. En un régimen "No Democrático" las autoridades políticas acceden al poder por medios extraconstitucionales. Los regímenes Semi-Democráticos se producen interrupciones del normal funcionamiento de la democracia. Estos pueden ser "autogolpes" de Estado (por ejemplo, disolución del Congreso, restricciones a la libertad de prensa y derechos civiles).

Como muestra el gráfico 4 Argentina, Venezuela, Canadá, Suecia, Brasil, Australia, Ecuador y Bolivia experimentaron fuertes aumentos de emigración proveniente de Chile en la década de los 70. Gobiernos como el de Suecia siguió una política de "puertas abiertas" para acoger emigrantes chilenos posteriores al golpe militar del 73, ofreciendo empleos y facilitando su inserción en la sociedad local. Lo mismo ocurrió, a escalas menores, en Canadá, Australia y otros países. El incremento de la inmigración y la disminución de la emigración total de los 90 coincidió con el retorno de la democracia en Chile. Ello puede interpretarse como un efecto del cambio de régimen político aunque esto también coincide con un mejoramiento de la situación económica en Chile tanto en comparación con las décadas de los 70 y 80 como en relación a la situación económica de los países de la región que tradicionalmente fueron origen y destino de migrantes chilenos.

4. Políticas migratorias y nivel educacional del emigrante chileno

Las políticas migratorias de los países de destino de inmigrantes y de origen de los mismos ejercen también una influencia importante en la decisión de migrar. En general, las políticas de inmigración en los países latinoamericanos son más flexibles y liberales que las vigentes en Estados Unidos, en países Europeos y en Japón. Las políticas de inmigración en los países desarrollados son *selectivas* y tienden a incentivar la inmigración de personas con educación universitaria y/o con conocimientos específicos (en tecnologías de información e inversionistas) más que a migrantes con bajas calificaciones

En Chile, las políticas migratorias actuales pueden ser calificadas de *no selectivas* y son generalmente flexibles y abiertas a los extranjeros. Están orientadas principalmente a facilitar la inserción y a proteger a los inmigrantes que llegan a Chile, muchos de ellos, en condición irregular. Avances recientes han eliminado la expulsión de los irregulares y se dirigen a regularizar su condición de residencia. En paralelo, se avanza en asegurar el cumplimiento de las obligaciones laborales y el acceso a los servicios sociales. Se destaca en el plano de la seguridad social, el creciente número de acuerdos internacionales para asegurar la portabilidad de los derechos adquiridos. El capítulo laboral del tratado de libre comercio con Estados Unidos al igual que el acuerdo laboral con Canadá y el reciente tratado de integración económica con Perú, incluyen también el objetivo de facilitar el movimiento de empresarios y personal calificado entre los países firmantes que acompaña a la inversión extranjera.

Por otro lado, la selectividad de las políticas migratorias en los países de destino de los emigrantes chilenos se puede observar a partir de los datos sobre nivel de estudios (INE y Ministerio de Relaciones Exteriores de Chile, 2005). Alrededor del 40 por ciento posee educación primaria y el 30 por ciento secundaria. El 8 por ciento posee educación técnica, el 14 por ciento posee educación terciaria (universitaria) y el 2 por ciento cuenta con maestría y/o doctorados. Los datos muestran que el nivel educacional del emigrante chileno varía según el país de destino. El 20 por ciento de los emigrantes chilenos a Estados Unidos posee educación técnica, el 29 por ciento tiene educación universitaria y el 8 por ciento maestrías y doctorados. En contraste, el porcentaje de emigrantes chilenos a Argentina, con educación técnica es 2.6 por ciento, con educación universitaria es 5 por ciento, y solo el 0.2 por ciento tiene maestrías y doctorados. Los emigrantes chilenos a Canadá, Australia, España y en menor grado a Suecia tienen niveles educativos más parecidos a los emigrantes que residen en Estados Unidos que a los que residen en Argentina.³⁸ Sin embargo, emigrantes chilenos a ciertos países Latinoamericanos tienen niveles educativos que incluyen educación universitaria en proporciones significativas. Por ejemplo cerca del 41 por ciento de los emigrantes chilenos a Ecuador tiene educación universitaria, el porcentaje más alto de la muestra. También Venezuela es otro país de residencia de chilenos con un porcentaje relativamente alto de personas con educación secundaria, (30 por ciento).

En el contexto de la política migratoria chilena, la migración peruana es posible ser analizada desde tres lógicas diferentes. La primera es consistente con la legislación de 1975, y ejecutada en la práctica en frontera por la Policía Internacional. Esta legislación se orienta a controlar el acceso de migrantes a Chile, prevaleciendo el objetivos de la seguridad nacional. La segunda lógica se manifiesta en el acuerdo bilateral con Perú y ejecutada con el Ministerio del Interior, orientada a regularizar (excepto en casos de ilegales) la situación de los peruanos (y de extranjeros de otras nacionalidades) residentes en el país, que generalmente han ingresado con visa de turista y han logrado insertarse exitosamente en el mundo laboral. La tercera lógica se refiere a la necesidad de

³⁸ Dado que las políticas inmigratorias de la OCDE son selectivas en favor de inmigrantes con mayor educación, estos tienden a poseer niveles educativos mas altos.

asegurar el respeto de los derechos laborales (por parte de la Inspección del Trabajo) y sociales (por los Ministerios respectivos), aplicables tanto a los chilenos como a los extranjeros residentes, con independencia de su estatus migratorio.³⁹ Dadas las lógicas señaladas, a veces divergentes, se requiere unificar la legislación existente y coordinar estrechamente la acción de los diferentes organismos del Estado para resguardar los objetivos generales que persigue la política del país.

Recuadro 4

LEGISLACIÓN MIGRATORIA Y LOS PERUANOS EN CHILE

La Ley de Extranjería de Chile (basada en el Decreto Ley 1.094 de 1975 y posteriormente reformulada en el nuevo Reglamento de Extranjería, Decreto Supremo 597 de 1984), establece las normas sobre el ingreso de extranjeros a territorio chileno. Un extranjero puede ingresar al país como turista, estudiante, residente sujeto a contrato, residente temporario, asilado político o refugiado y, si cumple con requisitos específicos, puede acceder a la residencia permanente.

Existe además, desde agosto de 2005, un convenio de libre tránsito entre Chile y Perú que permite a ciudadanos de ambos países efectuar viajes con fines turísticos en todo el país sin necesidad de pasaporte, mediante presentación de cédula de identidad. El ingreso de peruanos como turistas es autorizado en los pasos fronterizos por la Policía de Investigaciones (o Carabineros de Chile). No obstante este convenio, los peruanos tienen la posibilidad de ingresar a Chile, sin mayores requisitos y permanecer por hasta siete días en la provincia de Arica, ubicada en la frontera entre ambos países.

Es posible efectuar una diferenciación entre los inmigrantes no legales. Por un lado, los inmigrantes irregulares son aquellos que ingresan a Chile conforme la ley migratoria, pero se exceden del tiempo permitido de permanencia o cambian su situación sin haber regularizado su nueva situación de residencia. Por otro lado, los inmigrantes ilegales o indocumentados, que ingresan sin documentación oficial o con documentación falsa o adulterada, o lo hacen por pasos fronterizos no autorizados. La legislación chilena establece procedimientos que facilita la regularización del estatus migratorio de los inmigrantes irregulares, pero también la detención y expulsión de los inmigrantes ilegales.

Fuente: Gobierno de Chile (2005), DL 1.094 y DS 597 Ministerio del Interior; Vergara (2005).

5. Redes y diásporas

La literatura enfatiza que las migraciones internacionales tienden a generar corrientes (flujos) de migrantes del mismo país de origen y destino que persisten en el tiempo. Ejemplos históricos lo constituyen las migraciones italianas a Argentina desde mediados del siglo XIX a mediados del siglo XX, o la migración irlandesa a Estados Unidos en un periodo relativamente similar al indicado. En el proceso migratorio hay una persistencia temporal (*path dependency*) en que los migrantes que primero se establecen en otro país, esto genera una dinámica en que después de un tiempo traen a sus familias, parientes y amistades generándose *redes y diásporas* que cumplen varias funciones en el proceso migratorio. Entre estas funciones se incluyen: (i) proveer información y apoyo (por ejemplo alojamiento temporal) en el país de destino a inmigrantes potenciales sobre oportunidades de trabajo, ingresos, modalidades de contratación, requisitos de inmigración y otros que son muy valiosos para el individuo, ubicado en su país de origen, que considera la opción de emigrar al exterior; (ii) contactos para inmigrar y conseguir trabajo, (iii) redes de apoyo para los recién llegados (véase recuadro 5).

³⁹ En particular, la actual legislación establece los derechos y deberes fundamentales de los migrantes, siendo éstos los mismos que para los chilenos. Entre estos derechos se incluyen el derecho de igualdad ante la ley; derechos laborales expresados en salarios, condiciones laborales, seguridad social, etc.; derecho a la educación primaria y secundaria de los hijos de extranjeros, con independencia de la calidad migratoria de los padres; derecho a la salud; derecho a vivienda, entre otros. La legislación migratoria aplicable a los inmigrantes peruanos ilustra la existencia de instrumentos legales múltiples y de diversas autoridades nacionales que intervienen en su aplicación (véase recuadro 4).

En contraste con otros países que fueron históricamente países fuente de emigrantes (Irlanda, Italia, China y otros) las olas migratorias de chilenos han sido relativamente escasas y limitadas básicamente a las décadas de los 70 y 80 del siglo XX y asociadas como se ha señalado anteriormente a crisis políticas y periodos de turbulencia y cambio económico. Aun así existen diásporas chilenas relativamente importantes en algunos países; según el registro de chilenos en el exterior de 2003-2004. Así los chilenos residentes en Argentina ascienden a alrededor de 430 mil personas, incluyendo hijos de familias chilenas nacidos en Argentina, los chilenos (emigrados y nacidos en el exterior) en Estados Unidos alcanzan a cerca de 113 mil, en Suecia 42 mil, en Canadá 37 mil y en Australia 33 mil, etc. El grado de contacto, organización, la voz e influencia de estas comunidades chilenas varía según el país de residencia. Los esfuerzos oficiales recientes de saber cuantos estos emigrantes son ya es un primer paso significativo en esta dirección. Cabe mencionar que aún los chilenos residentes en el extranjero no pueden votar en elecciones si se encuentran en el exterior.

Recuadro 5
INFORMACIÓN Y REDES DE APOYO

Los migrantes, en general desarrollan, redes de información y de apoyo que facilitan su traslado e inserción en nuevos destinos. En muchos casos, la migración es el resultado de un proceso en dos etapas. En una primera etapa el que migra es el jefe(a) de hogar quien, después de haberse establecido en el país de destino, moviliza en una segunda etapa, al resto de sus parientes, amigos y/o conocidos, produciéndose de esta forma la reunificación familiar y grupal. Este tipo de red “directa” se encuentra, por ejemplo, en la migración de chilenos hacia Argentina quienes reconocen, en más de un 50 por ciento, tener compatriotas conocidos de su ciudad o pueblo al llegar a dicho país (ver recuadro 1 e INDEC, 2002-2003).

En el caso de los inmigrantes peruanos en Chile parte de la información de estas redes se encuentra disponible en la “Guía del Migrante”, publicación elaborada por el Consulado General del Perú, y que se entrega a los peruanos que desean migrar o que ya lo han hecho. En esta Guía se instruye al migrante en relación a los derechos y obligaciones que tienen durante su residencia y también se ofrece información de grupos y asociaciones que facilitan su llegada, inserción y permanencia en Chile. En particular, la Guía contiene un directorio de asociaciones de la comunidad peruana en Chile que incluye, además de información relativa al Consulado, contactos con agrupaciones de empresarios, casas de acogida para los recién llegados, comedores y salas cuna, entre otros. Destaca, también, la participación de instituciones de la Iglesia, como el Instituto Católico para las Migraciones (INCAMI), la Parroquia Latinoamericana Nuestra Señora de Pompeya, la Vicaría de la Pastoral Social, entre otras.

Surgen más recientemente otros tipos de redes asociadas a comunidades virtuales que constituyen nuevos y más amplios espacios de sociabilización entre inmigrantes. Estas redes, o diásporas “electrónicas”, permiten a los miembros de una comunidad localizarse y establecer contactos, facilitando el flujo de información, sobre experiencias de vida, entre otros aspectos. Ejemplos de estas comunidades virtuales son la Dirección para la Comunidad de Chilenos en el Exterior, DICOEX (www.dicoex.net), la comunidad de chilenos en Canadá (www.portalchileno.ca) y Chilenos en el Mundo (www.chilenosenelmundo.com).

Fuente: Consulado General del Perú (2004); DICOEX, página web.

IV. Conclusión

El trabajo destaca la importancia de *cinco determinantes principales* de los flujos de emigración e inmigración desde y hacia Chile: a) diferencias en trayectorias de crecimiento e ingreso per-capita entre Chile y otros países, b) situación relativa entre países del mercado laboral en cuanto a salarios reales, desempleo y e informalidad, c) importancia de factores político, d) políticas migratorias y e) influencia de redes migratorias y diásporas.

El *rápido crecimiento de la economía chilena de los últimos 20 años* y la ampliación de las brechas de producto por habitante entre Chile y otros países de la región ha creado incentivos para la inmigración hacia el país. Además, Chile exhibe en años recientes *indicadores más favorables del mercado laboral* que otros países de la región, los que se expresa en salarios reales más altos y menos volátiles, menor desempleo abierto y niveles más bajos de informalidad. El mejoramiento (relativo) de la situación laboral en Chile en la última década generó incentivos adicionales para los inmigrantes. Aumentan notoriamente los inmigrantes provenientes desde Perú, Ecuador, Bolivia y otros países sudamericanos. Estos inmigrantes se ubican generalmente en el sector de servicios domésticos, comercio y otros. Sin embargo, Chile aún mantiene niveles de ingreso por habitante inferiores a países más desarrollados como Estados Unidos, España y la OCDE los que atraen emigrantes chilenos, generalmente con formación universitaria y post-gradados.

El nivel de la inmigración y emigración chilena está en línea con los promedios regionales. Hacia el 2002, se registran más de 184.000 *inmigrantes* en Chile y más de 450.000 *emigrantes* nacidos en Chile en el exterior. Ambos equivalen al 1,2 y al 3,2% de la población

total del país, respectivamente. El predominio de la emigración, sobre la inmigración (en los stocks de migrantes) reproduce una situación común a la mayoría de los países de América Latina y el Caribe, salvo en el caso de Argentina, Costa Rica y Venezuela, que países de inmigración neta.

Chile vivió una serie de eventos económicos y políticos que afectaron significativamente los flujos de migraciones internacionales desde y hacia Chile en las últimas tres décadas que se analizaron en este trabajo. La década de los 70 registró crisis políticas profundas y cambios de modelo económico acompañados de caídas de salarios reales y aumentos persistentes del desempleo. El nuevo modelo económico tomó tiempo en consolidarse y por ende los incentivos para inmigrar a Chile aun no se estabilizaban. La combinación de autoritarismo político con condiciones económicas frágiles llevaron a que durante esa década se registraran los niveles más altos de emigración y los más reducidos de inmigración.

Más de un cuarto de los emigrantes durante los 70 se desplaza por motivos políticos. Venezuela, Ecuador y Brasil en América del Sur reciben un alto contingente de chilenos (entre el 75 y el 80% de los emigrantes chilenos residentes en estos países supera los 20 años de residencia). Una concentración similar, aunque desplazada hacia la década de los 80 se produce en Canadá, Suecia y Australia. Argentina muestra también sus niveles mayores en la década de los 70, pero dentro de una tendencia histórica más permanente.

Más de la mitad de los emigrantes chilenos residen en la actualidad en América del Sur (54%), el 23% lo hace en América del Norte y un porcentaje similar en Europa. Se concentran, sin embargo, en cinco países. Argentina, donde reside cerca de la mitad de los emigrantes chilenos; Estados Unidos donde habita alrededor de un quinto y Suecia, Canadá y Australia que acogen a 6% cada uno.

La emigración chilena a Argentina muestra una mayor permanencia en el tiempo, y constituye en gran medida un movimiento migratorio fronterizo concentrado en las provincias del sur argentino. El 90% de los emigrantes chilenos a este país proviene del sur de Chile (Regiones VIII, IX y X). Predominan las mujeres sobre los hombres, son de mayor edad y su nivel de escolaridad es bajo. Menos de un tercio de las mujeres chilenas emigrantes participa en el mercado laboral y la mitad entre ellas se dedica a las tareas del hogar. Los hombres se ocupan principalmente en la agricultura y la construcción.

La dinámica y origen de la inmigración hacia Chile muestra cambios importantes en las últimas décadas. Desde mediados de los ochenta y con mayor fuerza en la década de los 90 aumenta la inmigración hacia Chile predominantemente de otros países Latinoamericanos perdiendo importancia los inmigrantes provenientes de Europa. Así, mientras en los años cincuenta la inmigración Europea constituía cerca del 56% del total de inmigrantes, dicha proporción se reduce drásticamente al 17 % según el último censo de 2002.

La inmigración Latinoamericana a Chile provienen, principalmente, de cuatro países: Argentina, Bolivia, Perú y Ecuador (58% del total). Los inmigrantes de origen peruano se cuadruplican y los provenientes de Ecuador, más que se triplican en los últimos diez años. No obstante, los argentinos siguen siendo los más numerosos en nivel absoluto. Además, hay un proceso de concentración geográfica de los inmigrantes provenientes de Perú y Ecuador quienes se radican en la Región Metropolitana (RM), y dentro de ella en cuatro comunas de altos ingresos en Santiago, lo que contribuye a aumentar su visibilidad.

Hay un *aumento de la presencia femenina en la inmigración a Chile*, principalmente de aquellos migrantes provenientes de Bolivia, Ecuador y particularmente, de Perú. Este proceso de feminización de la inmigración, como ha señalado en CEPAL (2006) recientemente, se observa también en los otros países de América Latina y el Caribe. Se observa además, una concentración

en edades de mayor actividad laboral y el nivel de estudios de los inmigrantes es medio-alto. No son los más pobres y con menor educación los que emigran internacionalmente.

El comercio y los servicios son la principal ocupación para los inmigrantes peruanos y ecuatorianos. El 72 % de las mujeres provenientes del Perú lo hace en el servicio doméstico. Son las denominadas “nanas peruanas”, las que explican en parte importante la expansión de inmigrantes, la feminización y la concentración residencial en las comunas de mayores ingresos del país. Al igual que en otros países el éxito económico se traduce en alza de aspiraciones de empleo de la fuerza de trabajo local lo que genera posibilidades ocupacionales para otros grupos de distinto origen, como los inmigrantes y anteriormente a los inmigrantes del campo a la ciudad.

Es importante destacar que las redes y diásporas constituyen mecanismos sociales cruciales de la dinámica migratoria ya que facilitan y apoyan los movimientos internacionales de conacionales a países y ciudades en que se ofrecen mejores condiciones económicas y de vida que en los países de origen.

Las *políticas inmigratorias de Chile* han orientado, en años más recientes a regularizar y registrar los inmigrantes y emigrantes chilenos en el exterior y a avanzar en el cumplimiento de los derechos. Las políticas inmigratorias son menos selectivas que las de los países desarrollados, pero requieren de actualizaciones.

Por un lado, es necesario revisar y uniformar los principios que orientan los instrumentos legales de inmigración que permitan conciliar las lógicas de implementación existentes y asegurar el ejercicio de los derechos sin discriminación. Para este objetivo, sería importante desarrollar una campaña de información pública que destaque los aspectos positivos de la presencia de extranjeros en el país para neutralizar los prejuicios que contribuyen a la discriminación.

Por otro lado, nos parece que se requiere *actualizar la política migratoria* para responder a los requerimientos de recursos humanos calificados asociados al nuevo estado de desarrollo del país. Ello se refiere, en particular, a facilitar los flujos de inmigración y emigración de personas con capacidades empresariales y gerenciales y alto capital humano—“talentos”—asociados a inversión extranjera directa (y localización internacional de empresas) y a intercambios en el área educacional, científica y cultural. Dichas políticas se practican en países de la OCDE para favorecer la inmigración de personas con alto capital humano. Un paso similar se puede realizar en Chile.

Bibliografía

- Banco Mundial (en línea), World Development Indicators database, base de datos en línea.
- CEPAL (2006), *Migración Internacional, Derechos Humanos y Desarrollo en América Latina y el Caribe*, LC/G.2303 (SES.31/11)
- CEPAL/CELADE (2006), Proyecto IMILA, Comisión Económica para América y el Caribe y Centro Latinoamericano y Caribeño de Demografía, www.eclac.cl/migracion/imila/
- ____ (2000) “Migración Internacional en América Latina”, *Boletín Demográfico* No 65, Comisión Económica para América Latina y el Caribe y Centro Latinoamericano y Caribeño de Demografía, Proyecto IMILA, enero.
- Consulado General del Perú (2004), *Guía del Migrante*, Santiago de Chile, Marzo.
- DICOEX (2005), <http://rayc.dicoex.net/default.aspx>
- Doña, C. (2002) *Percepción de la inmigración reciente en Chile a través del análisis de medios de prensa*, Tesis para optar al Título Profesional de Sociólogo, Universidad de Chile, inédito.
- Doña, C. y A. Levinson (2004), *Chile: Moving Towards a Migration Policy*, Migration Information Source, Migration Policy Institute (MPI) www.migrationinformation.org
- Gobierno de Chile (1984), *Decreto Supremo No. 597*, Ministerio del Interior, Departamento de Extranjería y Migración.
- ____ (1975), *Decreto Ley No. 1.094*, Ministerio del Interior, Departamento de Extranjería y Migración.
- González, R. (2005), “Movilidad Social: El rol del prejuicio y la discriminación”, *Expansiva*, en Foro 59, Santiago.
- Hatton, T. y J. Williamson (2003), “What Fundamentals Drive World Migration?”, *Discussion Paper* No.2003/23, March.

- INE y Ministerio de Relaciones Exteriores de Chile (2005), *Chilenos en el Exterior. Dónde viven, cuántos son y qué hacen los chilenos en el exterior*, Santiago, agosto.
- Martínez, Jorge (2003), “El encanto de los datos. Sociodemografía de la inmigración en Chile según el censo de 2002”, *Serie Población y Desarrollo* No. 49, CEPAL/CELADE, Diciembre.
- _____(1997), “Situación y tendencias de la migración internacional en Chile”, CELADE, Serie B, N120, Santiago.
- Memoria Chilena, Portal de la Cultura de Chile, Dirección de Bibliotecas, Archivos y Museos DIBAM, www.memoriachilena.cl
- OIT (2005), *Panorama Laboral 2005. América Latina y el Caribe (Avance primer semestre)*, Oficina Internacional del Trabajo, Oficina Regional para América Latina y el Caribe, Lima.
- _____(1997), *Salario Mínimo. ¿Dónde Estamos?, Panorama Laboral 1997*, Oficina Internacional del Trabajo, Oficina Regional para América Latina y el Caribe, Lima.
- Solimano, A. (2006), “The International Mobility of Talents and its Impact on Global Development: An Overview”, *Serie Macroeconomía del Desarrollo*, CEPAL, División de Desarrollo Económico, por aparecer. Proyecto WIDER-CEPAL.
- _____(2005, editor), *Political Crisis and Economic Development in the Andean Region*, Edward Elgar Publishers UK y USA.
- _____(2003a), “Globalización y Migración Internacional. La Experiencia Latinoamericana”, *Revista de la CEPAL* No. 80, Agosto.
- _____(2003b), “Development cycles, political regimes and international migration: Argentina in the 20th century”, *Serie Macroeconomía del Desarrollo* No.22, CEPAL, División de Desarrollo Económico.
- Solimano, A y M. Pollack (2006), *La Mesa Coja. Prosperidad y Desigualdad en el Chile Democrático*, Colección CIGLOB, colección CIGLOB, editorial LOM, Santiago, Chile, por aparecer.
- Solimano, A. y N. Watts (2005), “International migration, capital flows and the global economy: a long run view”, en *Serie de Macroeconomía del Desarrollo* No.35, CEPAL, División de Desarrollo Económico.
- Stefoni, C. (2005), “Mujeres Inmigrantes Peruanas en Chile”, en *Papeles de Población*, No. 33, México.
- _____(2002), “Migración en Chile”, *Colección Ideas* No. 59, Fundación Chile, Santiago.
- Tokman, V.E. (2004a), *Una voz en el camino. Empleo y equidad en América Latina: 40 años de búsqueda*, Fondo de Cultura Económica, Santiago.
- _____(2004b), “Las dimensiones laborales de la transformación productiva con equidad”, *Serie Financiamiento del Desarrollo* No. 150, CEPAL, Unidad de Estudios Especiales, Santiago.
- Vergara, M. (2005), “El trabajo de los extranjeros en Chile y en la I Región”, *Aporte al Debate Laboral* No. 17, Dirección del Trabajo, Santiago.
- Villa, M. y J. Martínez (2004), *International migration in Latin America and the Caribbean: a summary view of trends and patterns*, Santiago de Chile, Centro Latinoamericano y Caribeño de Demografía (CELADE) – División de Población de la CEPAL, inédito.

Anexos

Anexo 1

POBLACIÓN CHILENA RESIDENTE EN EL EXTERIOR SEGÚN MOTIVO Y PERÍODO DE EMIGRACIÓN, 2003-2004

País de Residencia y Motivo de Viaje	Año de salida							Ignorado
	Total	Antes de 1950	1950/1960	1961/1970	1971/1980	1981/1990	1991/2004	
	(número de personas)							
Total Emigrantes	146 577	3 187	11 314	11 778	53 859	39 362	23 024	4 053
Político	17 734	74	99	236	13 224	3 792	200	109
Económico	58 751	1 429	5 678	5 459	20 014	17 316	8 235	620
Familiar	45 137	1 253	4 059	4 062	15 077	12 959	7 238	489
Estudio	4 738	27	123	430	746	898	2 480	34
Otro	13 734	284	960	1 215	3 419	3 303	4 391	162
Ignorado	6 483	120	395	376	1 379	1 094	480	2 639
Argentina	82 841	2 732	10 269	8 998	29 461	23 942	5 523	1 916
Político	7 077	38	66	154	5 567	1 127	78	47
Económico	41 108	1 348	5 495	4 872	13 322	13 077	2 522	472
Familiar	25 078	1 013	3 519	2 879	8 075	7 358	1 948	286
Estudio	600	2	37	56	143	203	153	6
Otro	5 336	220	780	713	1 500	1 430	619	74
Ignorado	3 642	111	372	324	854	747	203	1 031
Bolivia	1 769	41	42	57	601	313	640	75
Político	136	0	1	0	119	11	5	0
Económico	450	5	5	13	166	113	143	5
Familiar	576	31	26	32	205	108	165	9
Estudio	259	0	5	7	14	20	213	0
Otro	199	5	1	4	42	44	96	7
Ignorado	149	0	4	1	55	17	18	54
Brasil	4 971	15	34	117	2 952	1 167	549	137
Político	473	2	4	4	371	84	3	5
Económico	2 012	4	13	24	1 339	459	147	26
Familiar	1 418	6	5	46	796	344	206	15
Estudio	191	1	3	12	45	76	53	1
Otro	633	2	9	26	306	156	123	11
Ignorado	244	0	0	5	95	48	17	79
Canadá	5 736	12	12	61	2 802	1 636	1 006	207
Político	2 100	4	3	3	1 649	389	34	18
Económico	908	2	2	14	305	376	204	5
Familiar	1 679	3	5	15	601	612	429	14
Estudio	164	1	0	10	25	29	98	1
Otro	606	1	0	17	173	189	225	1
Ignorado	279	1	2	2	49	41	16	168
Ecuador	2 589	31	85	203	1 160	526	556	28
Político	171	2	1	1	153	13	1	0
Económico	750	5	11	40	350	177	162	5
Familiar	961	17	51	101	423	194	167	8
Estudio	172	1	3	21	50	35	61	1
Otro	497	6	19	38	171	100	160	3
Ignorado	38	0	0	2	13	7	5	11
Estados Unidos	9 982	46	129	595	2 017	2 071	4 821	303
Político	522	1	3	13	426	59	18	2

(continuación)

País de Residencia y Motivo de Viaje	Año de salida							Ignorado
	Total	Antes de 1950	1950/1960	1961/1970	1971/1980	1981/1990	1991/2004	
	(número de personas)							
Económico	3 689	13	28	182	595	789	2 045	37
Familiar	2 729	8	43	183	564	652	1 247	32
Estudio	959	10	24	101	139	194	487	4
Otro	1 763	13	30	107	265	351	977	20
Ignorado	320	1	1	9	28	26	47	208
Paraguay	1 119	7	11	39	368	370	296	28
Político	40	0	0	2	29	8	1	0
Económico	500	1	2	11	177	177	131	1
Familiar	333	2	8	20	106	118	75	4
Estudio	33	0	1	3	6	12	11	0
Otro	170	4	0	3	41	47	73	2
Ignorado	43	0	0	0	9	8	5	21
Perú	1 719	103	183	288	246	158	707	34
Político	27	1	1	1	22	2	0	0
Económico	357	16	21	56	24	29	209	2
Familiar	933	74	138	197	160	95	259	10
Estudio	50	0	5	2	9	3	31	0
Otro	309	10	15	30	27	27	197	3
Ignorado	43	2	3	2	4	2	11	19
Venezuela	7 768	24	137	201	5 940	1 106	267	93
Político	1 194	3	2	7	1 105	68	1	8
Económico	2 901	10	41	49	2 330	379	75	17
Familiar	3 036	8	65	101	2 115	594	129	24
Estudio	111	2	6	19	50	16	17	1
Otro	345	0	22	20	224	32	41	6
Ignorado	181	1	1	5	116	17	4	37
España	3 890	11	9	60	403	384	2 745	278
Político	169	1	0	2	116	40	9	1
Económico	1 489	2	3	6	97	127	1 237	17
Familiar	761	4	4	30	114	120	484	5
Estudio	531	1	1	14	22	32	456	5
Otro	637	1	1	6	48	56	515	10
Ignorado	303	2	0	2	6	9	44	240
Italia	1 752	16	20	59	362	425	836	34
Político	111	1	1	0	96	12	1	0
Económico	526	2	3	4	89	166	255	7
Familiar	599	11	9	35	131	134	275	4
Estudio	206	0	4	11	13	40	137	1
Otro	250	2	3	6	24	66	145	4
Ignorado	60	0	0	3	9	7	23	18
Suecia	5 253	10	16	31	1 473	2 923	678	122
Político	2 020	2	6	7	961	1 023	15	6
Económico	515	4	3	5	41	349	112	1
Familiar	2 074	3	3	11	385	1 229	422	21
Estudio	53	0	2	5	14	18	13	1
Otro	415	0	1	3	52	250	105	4
Ignorado	176	1	1	0	20	54	11	89

País de Residencia y Motivo de Viaje	(conclusión)							Ignorado
	Año de salida							
	Total	Antes de 1950	1950/ 1960	1961/ 1970	1971/ 1980	1981/ 1990	1991/ 2004	
(número de personas)								
Australia	4 232	13	12	184	1 650	1 818	497	58
Político	893	3	3	6	389	485	4	3
Económico	1 515	3	4	84	710	560	146	8
Familiar	1 128	3	2	22	311	567	210	13
Estudio	63	1	0	7	17	13	24	1
Otro	515	3	3	62	186	155	105	1
Ignorado	118	0	0	3	37	38	8	32

Fuente: INE y Ministerio de Relaciones Exteriores de Chile (2005).

Nota: Población registrada en la "Encuesta de Chilenos en el Exterior", de 15 años y más nacida en Chile y residente en el exterior al momento de responder la encuesta.

**DISTRIBUCIÓN PORCENTUAL DE LA POBLACIÓN CHILENA RESIDENTE EN EL EXTERIOR
SEGÚN MOTIVO Y PERÍODO DE EMIGRACIÓN, 2003-2004**

País de Residencia y Motivo del Viaje	Año de salida							Ignorado
	Total	Antes de 1950	1950/ 1960	1961/ 1970	1971/ 1980	1981/ 1990	1991/ 2004	
(en porcentajes)								
Total de Emigrantes	100.0	100.0	100.0	100.0	100.0	100.0	100	100.0
Político	12.1	2.3	0.9	2.0	24.6	9.6	0	2.7
Económico	40.1	44.8	50.2	46.3	37.2	44.0	35	15.3
Familiar	30.8	39.3	35.9	34.5	28.0	32.9	31	12.1
Estudio	3.2	0.8	1.1	3.7	1.4	2.3	10	0.8
Otro	9.4	8.9	8.5	10.3	6.3	8.4	19	4.0
Ignorado	4.4	3.8	3.5	3.2	2.6	2.8	2	65.1
Argentina	100.0	100.0	100.0	100.0	100.0	100.0	100	100.0
Político	8.5	1.4	0.6	1.7	18.9	4.7	1	2.5
Económico	49.6	49.3	53.5	54.1	45.2	54.6	45	24.6
Familiar	30.3	37.1	34.3	32.0	27.4	30.7	35	14.9
Estudio	0.7	0.1	0.4	0.6	0.5	0.8	2	0.3
Otro	6.4	8.1	7.6	7.9	5.1	6.0	11	3.9
Ignorado	4.4	4.1	3.6	3.6	2.9	3.1	3	53.8
Bolivia	100.0	100.0	100.0	100.0	100.0	100.0	100	100.0
Político	7.7	0.0	2.4	0.0	19.8	3.5	0	0.0
Económico	25.4	12.2	11.9	22.8	27.6	36.1	22	6.7
Familiar	32.6	75.6	61.9	56.1	34.1	34.5	25	12.0
Estudio	14.6	0.0	11.9	12.3	2.3	6.4	33	0.0
Otro	11.2	12.2	2.4	7.0	7.0	14.1	15	9.3
Ignorado	8.4	0.0	9.5	1.8	9.2	5.4	2	72.0
Brasil	100.0	100.0	100.0	100.0	100.0	100.0	100	100.0
Político	9.5	13.3	11.8	3.4	12.6	7.2	0	3.6
Económico	40.5	26.7	38.2	20.5	45.4	39.3	26	19.0
Familiar	28.5	40.0	14.7	39.3	27.0	29.5	37	10.9
Estudio	3.8	6.7	8.8	10.3	1.5	6.5	9	0.7
Otro	12.7	13.3	26.5	22.2	10.4	13.4	22	8.0
Ignorado	4.9	0.0	0.0	4.3	3.2	4.1	3	57.7
Canadá	100.0	100.0	100.0	100.0	100.0	100.0	100	100.0
Político	36.6	33.3	25.0	4.9	58.9	23.8	3	8.7
Económico	15.8	16.7	16.7	23.0	10.9	23.0	20	2.4
Familiar	29.3	25.0	41.7	24.6	21.4	37.4	42	6.8
Estudio	2.9	8.3	0.0	16.4	0.9	1.8	9	0.5
Otro	10.6	8.3	0.0	27.9	6.2	11.6	22	0.5
Ignorado	4.9	8.3	16.7	3.3	1.7	2.5	1	81.2
Ecuador	100.0	100.0	100.0	100.0	100.0	100.0	100	100.0
Político	6.6	6.5	1.2	0.5	13.2	2.5	0	0.0
Económico	29.0	16.1	12.9	19.7	30.2	33.7	29	17.9
Familiar	37.1	54.8	60.0	49.8	36.5	36.9	30	28.6
Estudio	6.6	3.2	3.5	10.3	4.3	6.7	11	3.6
Otro	19.2	19.4	22.4	18.7	14.7	19.0	28	10.7
Ignorado	1.5	0.0	0.0	1.0	1.1	1.3	0	39.3
Estados Unidos	100.0	100.0	100.0	100.0	100.0	100.0	100	100.0
Político	5.2	2.2	2.3	2.2	21.1	2.8	0	0.7
Económico	37.0	28.3	21.7	30.6	29.5	38.1	42	12.2
Familiar	27.3	17.4	33.3	30.8	28.0	31.5	25	10.6
Estudio	9.6	21.7	18.6	17.0	6.9	9.4	10	1.3

País de Residencia y Motivo del Viaje	(conclusión)							
	Año de salida							Ignorado
	Total	Antes de 1950	Total	1961/ 1970	Total	1981/ 1990	Total	
	(en porcentajes)							
Otro	17.7	28.3	23.3	18.0	13.1	16.9	20	6.6
Ignorado	3.2	2.2	0.8	1.5	1.4	1.3	1	68.6
Paraguay	100.0	100.0	100.0	100.0	100.0	100.0	100	100.0
Político	3.6	0.0	0.0	5.1	7.9	2.2	0	0.0
Económico	44.7	14.3	18.2	28.2	48.1	47.8	44	3.6
Familiar	29.8	28.6	72.7	51.3	28.8	31.9	25	14.3
Estudio	2.9	0.0	9.1	7.7	1.6	3.2	3	0.0
Otro	15.2	57.1	0.0	7.7	11.1	12.7	24	7.1
Ignorado	3.8	0.0	0.0	0.0	2.4	2.2	1	75.0
Perú	100.0	100.0	100.0	100.0	100.0	100.0	100	100.0
Político	1.6	1.0	0.5	0.3	8.9	1.3	0	0.0
Económico	20.8	15.5	11.5	19.4	9.8	18.4	29	5.9
Familiar	54.3	71.8	75.4	68.4	65.0	60.1	36	29.4
Estudio	2.9	0.0	2.7	0.7	3.7	1.9	4	0.0
Otro	18.0	9.7	8.2	10.4	11.0	17.1	27	8.8
Ignorado	2.5	1.9	1.6	0.7	1.6	1.3	1	55.9
Venezuela	100.0	100.0	100.0	100.0	100.0	100.0	100	100.0
Político	15.4	12.5	1.5	3.5	18.6	6.1	0	8.6
Económico	37.3	41.7	29.9	24.4	39.2	34.3	28	18.3
Familiar	39.1	33.3	47.4	50.2	35.6	53.7	48	25.8
Estudio	1.4	8.3	4.4	9.5	0.8	1.4	6	1.1
Otro	4.4	0.0	16.1	10.0	3.8	2.9	15	6.5
Ignorado	2.3	4.2	0.7	2.5	2.0	1.5	1	39.8
España	100.0	100.0	100.0	100.0	100.0	100.0	100	100.0
Político	4.3	9.1	0.0	3.3	28.8	10.4	0	0.4
Económico	38.3	18.2	33.3	10.0	24.1	33.1	45	6.1
Familiar	19.6	36.4	44.4	50.0	28.3	31.3	17	1.8
Estudio	13.7	9.1	11.1	23.3	5.5	8.3	16	1.8
Otro	16.4	9.1	11.1	10.0	11.9	14.6	18	3.6
Ignorado	7.8	18.2	0.0	3.3	1.5	2.3	1	86.3
Italia	100.0	100.0	100.0	100.0	100.0	100.0	100	100.0
Político	6.3	6.3	5.0	0.0	26.5	2.8	0	0.0
Económico	30.0	12.5	15.0	6.8	24.6	39.1	30	20.6
Familiar	34.2	68.8	45.0	59.3	36.2	31.5	32	11.8
Estudio	11.8	0.0	20.0	18.6	3.6	9.4	16	2.9
Otro	14.3	12.5	15.0	10.2	6.6	15.5	17	11.8
Ignorado	3.4	0.0	0.0	5.1	2.5	1.6	2	52.9
Suecia	100.0	100.0	100.0	100.0	100.0	100.0	100	100.0
Político	38.5	20.0	37.5	22.6	65.2	35.0	2	4.9
Económico	9.8	40.0	18.8	16.1	2.8	11.9	16	0.8
Familiar	39.5	30.0	18.8	35.5	26.1	42.0	62	17.2
Estudio	1.0	0.0	12.5	16.1	1.0	0.6	1	0.8
Otro	7.9	0.0	6.3	9.7	3.5	8.6	15	3.3
Ignorado	3.4	10.0	6.3	0.0	1.4	1.8	1	73.0
Australia	100.0	100.0	100.0	100.0	100.0	100.0	100	100.0
Político	21.1	23.1	25.0	3.3	23.6	26.7	0	5.2
Económico	35.8	23.1	33.3	45.7	43.0	30.8	29	13.8
Familiar	26.7	23.1	16.7	12.0	18.8	31.2	42	22.4
Estudio	1.5	7.7	0.0	3.8	1.0	0.7	4	1.7
Otro	12.2	23.1	25.0	33.7	11.3	8.5	21	1.7
Ignorado	2.8	0.0	0.0	1.6	2.2	2.1	1	55.2

Fuente: INE y Ministerio de Relaciones Exteriores de Chile (2005).

Nota: Población registrada en la "Encuesta de Chilenos en el Exterior", de 15 años y más nacida en Chile y residente en el exterior al momento de responder la encuesta.

Anexo 3

TOTAL Y DISTRIBUCIÓN PORCENTUAL DE EMIGRANTES CHILENOS OCUPADOS POR PAÍS DE RESIDENCIA, SEXO Y ACTIVIDAD ECONÓMICA 2003-2004

País de Residencia y Sexo	Población ^{a)}		Distribución de la Población Económicamente Activa por Sector Económico (%)										
	Total	Económicamente Activa	Comercio	Industria	Educación	Salud	Construcción	Servicios	Administración Pública	Organismo Internacional	Agricultura	Minería	
Total Emigrantes													
Ambos sexos	205 897	104 957	23.2	12.2	7.5	5.7	16.6	21.2	5.7	0.7	6.2	1.0	
Hombres	101 791	68 649	20.1	15.1	4.2	2.5	24.7	17.9	4.7	0.6	8.7	1.5	
Mujeres	104 106	36 308	29.1	6.9	13.6	11.7	1.2	27.4	7.6	0.9	1.4	0.1	
Total sin Argentina													
Ambos sexos	78 195	48 284	28.6	14.9	11.1	8.4	7.4	23.1	4.0	1.3	0.8	0.4	
Hombres	39 437	28 121	26.7	20.3	7.3	4.3	11.6	23.2	3.5	1.3	1.2	0.6	
Mujeres	38 758	20 163	31.2	7.4	16.4	14.1	1.4	23.0	4.6	1.4	0.4	0.1	
Argentina													
Ambos sexos	127 702	56 673	18.7	10.0	4.4	3.4	24.5	19.5	7.3	0.2	10.7	1.5	
Hombres	62 354	40 528	15.6	11.5	2.0	1.2	33.8	14.1	5.6	0.1	13.9	2.1	
Mujeres	65 348	16 145	26.5	6.2	10.2	8.7	1.0	32.9	11.4	0.2	2.6	0.2	
Bolivia													
Ambos sexos	2 613	1 363	28.5	9.9	11.4	5.8	6.0	30.7	3.1	2.5	1.5	0.7	
Hombres	1 363	834	25.3	13.7	8.2	3.7	8.9	32.9	2.9	1.4	2.0	1.1	
Mujeres	1 250	529	33.6	4.0	16.4	9.1	1.5	27.2	3.4	4.2	0.6	0.0	
Brasil													
Ambos sexos	6 254	4 003	25.0	20.6	13.5	7.6	5.1	23.9	2.0	1.0	0.8	0.4	
Hombres	3 497	2 584	24.8	26.9	8.5	3.0	6.9	25.8	1.5	0.9	1.1	0.7	
Mujeres	2 757	1 419	25.5	9.2	22.7	15.9	1.9	20.4	3.0	1.1	0.3	0.1	
Canadá													
Ambos sexos	6 592	4 542	22.9	19.3	9.4	8.5	9.6	23.5	5.4	0.7	0.5	0.3	
Hombres	3 312	2 505	19.2	26.8	6.1	4.1	16.4	21.4	4.3	0.8	0.5	0.5	
Mujeres	3 280	2 037	27.4	10.1	13.5	13.8	1.1	26.0	6.7	0.7	0.5	0.1	
Ecuador													
Ambos sexos	3 935	2 291	38.9	13.0	11.6	4.3	4.0	23.1	1.7	1.2	1.7	0.5	
Hombre	2 030	1 448	39.1	16.4	6.9	2.8	5.5	23.8	1.4	1.0	2.5	0.8	
Mujeres	1 905	843	38.7	7.1	19.7	6.9	1.5	21.9	2.4	1.4	0.2	0.1	
Estados Unidos													
Ambos sexos	10 660	7 954	34.9	10.2	9.5	7.4	8.9	24.2	2.9	1.4	0.4	0.1	
Hombres	5 344	4 379	31.1	13.6	6.3	4.5	15.2	24.5	2.6	1.5	0.6	0.1	
Mujeres	5 316	3 575	39.5	6.1	13.5	10.9	1.3	23.8	3.2	1.4	0.3	0.1	

(continuación)

País de Residencia y Sexo	Población ^{a)}		Distribución de la Población Económicamente Activa por Sector Económico (%)									
	Total	Económicamente Activa	Comercio	Industria	Educación	Salud	Construcción	Servicios	Administración Pública	Organismo Internacional	Agricultura	Minería
Paraguay												
Ambos sexos	1 522	859	44.0	11.1	9.0	4.3	4.5	20.7	2.4	1.2	2.8	0.0
Hombres	870	600	43.0	12.3	6.2	2.3	5.5	23.0	2.7	1.2	3.8	0.0
Mujeres	652	259	46.3	8.1	15.4	8.9	2.3	15.4	1.9	1.2	0.4	0.0
Perú												
Ambos sexos	2 993	1 542	32.6	10.8	10.4	5.5	3.2	27.0	5.8	1.5	2.0	1.2
Hombres	1 307	915	32.8	13.4	5.4	4.0	4.0	29.1	4.9	1.7	2.8	1.7
Mujeres	1 686	627	32.2	6.9	17.9	7.7	1.9	24.1	7.2	1.1	0.8	0.3
Venezuela												
Ambos sexos	10 112	6 264	35.4	15.7	10.0	6.7	8.9	18.6	2.7	0.4	0.9	0.8
Hombres	5 297	3 967	32.9	19.9	6.1	3.5	12.8	19.9	2.2	0.3	1.2	1.2
Mujeres	4 815	2 297	39.5	8.5	16.8	12.1	2.1	16.2	3.5	0.7	0.3	0.2
España												
Ambos sexos	4 026	2 368	23.9	9.0	4.7	4.5	17.6	33.8	4.7	0.8	0.6	0.4
Hombres	1 999	1 414	18.5	12.6	3.7	2.0	28.7	26.7	5.8	0.5	0.9	0.6
Mujeres	2 027	954	32.0	3.6	6.3	8.3	1.2	44.3	3.0	1.2	0.2	0.0
Italia												
Ambos sexos	1 889	1 004	26.4	16.2	7.0	7.4	9.4	27.3	3.2	2.2	1.0	0.0
Hombres	747	495	22.0	25.7	5.5	3.2	17.4	18.8	3.6	2.4	1.4	0.0
Mujeres	1 142	509	30.6	7.1	8.4	11.4	1.6	35.6	2.8	2.0	0.6	0.0
Suecia												
Ambos sexos	6 073	3 885	19.9	18.9	13.4	16.7	3.0	22.4	5.0	0.6	0.1	0.0
Hombres	3 037	2 035	20.1	28.6	10.2	8.1	5.3	23.0	3.9	0.7	0.1	0.0
Mujeres	3 036	1 850	19.6	8.2	17.0	26.2	0.5	21.8	6.1	0.5	0.1	0.0
Australia												
Ambos sexos	4 662	2 819	20.9	24.3	8.7	10.7	9.9	18.3	5.6	0.8	0.1	0.7
Hombres	2 298	1 612	16.2	34.8	5.4	3.8	16.4	17.7	4.0	0.5	0.1	1.1
Mujeres	2 364	1 207	27.2	10.2	13.0	19.8	1.3	19.1	7.9	1.2	0.2	0.2

Fuente: INE y Ministerio de Relaciones Exteriores de Chile (2005).

Nota: ^{a)} Población registrada de 15 años y más

**DISTRIBUCIÓN PORCENTUAL DE EMIGRANTES CHILENOS POR RANGOS DE EDADES, SEGÚN
PAÍS DE DESTINO Y SEXO, 2003-2004**

País de Residencia y Sexo	Total Emigrantes	Distribución Porcentual del Total de Emigrantes según Rangos de Edad					Ignorados
		Total	0-14	15-24	25-49	50 y más	
Total Emigrantes							
Ambos sexos	256 758	100.0	19.6	16.2	38.0	25.3	0.9
Hombres	127 655	100.0	20.0	16.2	36.6	26.4	0.8
Mujeres	129 103	100.0	19.1	16.3	39.5	24.2	0.9
Argentina							
Ambos sexos	162 217	100.0	21.0	17.2	36.1	24.8	0.8
Hombres	79 818	100.0	21.6	17.2	34.0	26.3	0.9
Mujeres	82 399	100.0	20.5	17.2	38.1	23.4	0.8
Bolivia							
Ambos sexos	3 512	100.0	25.5	23.8	31.8	18.3	0.5
Hombres	1 805	100.0	24.5	25.5	30.5	19.3	0.2
Mujeres	1 707	100.0	26.7	22.0	33.2	17.3	0.9
Brasil							
Ambos sexos	7 581	100.0	16.9	16.1	38.2	27.1	1.6
Hombres	4 180	100.0	15.6	14.9	38.9	29.1	1.6
Mujeres	3 401	100.0	18.5	17.6	37.5	24.7	1.7
Canadá							
Ambos sexos	7 740	100.0	14.5	12.6	38.8	32.6	1.5
Hombres	3 919	100.0	15.2	12.1	37.6	33.8	1.3
Mujeres	3 821	100.0	13.8	13.2	40.0	31.4	1.6
Ecuador							
Ambos sexos	5 070	100.0	22.3	20.6	34.1	22.6	0.4
Hombres	2 624	100.0	22.6	18.8	33.9	24.3	0.5
Mujeres	2 446	100.0	22.0	22.6	34.3	20.7	0.4
Estados Unidos							
Ambos sexos	11 877	100.0	10.2	9.6	51.1	28.1	1.0
Hombres	5 984	100.0	10.6	9.2	51.1	28.3	0.8
Mujeres	5 893	100.0	9.7	10.1	51.0	28.0	1.3
Paraguay							
Ambos sexos	2 200	100.0	30.6	19.3	32.7	16.9	0.5
Hombres	1 230	100.0	29.0	18.0	34.4	18.0	0.7
Mujeres	970	100.0	32.6	21.0	30.5	15.5	0.4
Perú							
Ambos sexos	3 710	100.0	19.2	14.2	43.0	23.1	0.5
Hombres	1 668	100.0	21.5	14.7	46.3	16.8	0.7
Mujeres	2 042	100.0	17.4	13.7	40.4	28.2	0.3
Venezuela							
Ambos sexos	12 789	100.0	20.9	15.4	33.7	29.6	0.4
Hombres	6 671	100.0	20.5	14.8	34.0	30.4	0.3
Mujeres	6 118	100.0	21.2	16.1	33.5	28.8	0.4

(conclusión)

País de Residencia y Sexo	Total Emigrantes	Distribución Porcentual del Total de Emigrantes según Rangos de Edad					
		Total	0-14	15-24	25-49	50 y más	Ignorados
España							
Ambos sexos	4 484	100.0	10.0	11.5	61.6	15.6	1.3
Hombres	2 232	100.0	10.2	11.2	63.1	14.2	1.3
Mujeres	2 252	100.0	9.8	11.7	60.2	17.0	1.3
Italia							
Ambos sexos	2 185	100.0	13.5	12.6	52.1	20.9	0.9
Hombres	896	100.0	16.6	15.3	49.2	17.6	1.2
Mujeres	1 289	100.0	11.3	10.7	54.2	23.1	0.7
Suecia							
Ambos sexos	7 459	100.0	18.2	16.5	39.8	24.5	0.9
Hombres	3 780	100.0	19.6	16.6	38.8	24.6	0.4
Mujeres	3 679	100.0	16.8	16.5	40.8	24.4	1.5
Australia							
Ambos sexos	5 376	100.0	13.2	11.9	36.4	37.8	0.7
Hombres	2 660	100.0	13.6	12.3	34.7	38.8	0.6
Mujeres	2 716	100.0	12.9	11.5	38.1	36.8	0.7

Fuente: INE y Ministerio de Relaciones Exteriores de Chile (2005).

Anexo 5

DISTRIBUCIÓN PORCENTUAL DE EMIGRANTES CHILENOS POR NIVEL DE ESTUDIOS, SEGÚN PAÍS DE DESTINO Y SEXO, 2003-2004

País de Residencia y Sexo	Total Emigrantes ^{a/}	Distribución Porcentual del Total de Emigrantes según Nivel de Estudios							
		Total	Sin estudios	Primaria o Básica	Media o Secundaria	Educación Técnica	Educación Universitaria	Maestría o Doctorado	Ignorado
Total Emigrantes		100.0	2.5	40.1	30.4	8.1	13.9	2.0	3.0
Ambos sexos	243 879								
Hombres	121 055		2.5	41.1	28.6	9.1	13.5	2.3	2.9
Mujeres	122 824		2.6	39.2	32.2	7.0	14.2	1.7	3.1
Argentina									
Ambos sexos	153 983		3.7	54.4	31.0	2.6	5.1	0.2	3.0
Hombres	75 647		3.6	56.7	29.2	3.1	4.3	0.2	2.9
Mujeres	78 336		3.7	52.1	32.8	2.1	5.9	0.3	3.1
Bolivia									
Ambos sexos	3 263		0.6	21.8	24.9	10.7	37.5	2.9	1.5
Hombres	1 686		0.7	21.1	23.7	10.4	38.8	3.7	1.7
Mujeres	1 577		0.5	22.5	26.3	11.0	36.2	2.2	1.3
Brasil									
Ambos sexos	7 243		1.0	18.1	27.8	14.8	31.6	3.5	3.3
Hombres	3 985		0.7	16.2	24.5	18.5	33.1	3.6	3.4
Mujeres	3 258		1.3	20.3	31.8	10.2	29.7	3.3	3.3
Canadá									
Ambos sexos	7 430		0.4	13.9	32.4	24.7	22.4	3.5	2.7
Hombres	3 747		0.5	13.1	32.6	26.0	21.7	3.9	2.1
Mujeres	3 683		0.4	14.8	32.1	23.4	23.0	3.1	3.2
Ecuador									
Ambos sexos	4 765		0.3	15.0	30.3	9.0	40.8	2.9	1.7
Hombres	2 469		0.4	15.4	26.2	10.9	41.8	3.6	1.7
Mujeres	2 296		0.1	14.5	34.7	7.0	39.8	2.1	1.7

(continuación)

País de Residencia y Sexo	Total Emigrantes ^{a/}	Distribución Porcentual del Total de Emigrantes según Nivel de Estudios								
		Total	Sin estudios	Primaria o Básica	Media o Secundaria	Educación Técnica	Educación Universitaria	Maestría o Doctorado	Ignorado	
Estados Unidos										
Ambos sexos	11 510	100.0	0.3	9.8	29.9	20.2	29.4	8.2	2.2	
Hombres	5 783	100.0	0.3	9.6	29.1	20.6	28.8	9.6	2.1	
Mujeres	5 727	100.0	0.3	10.0	30.8	19.8	29.9	6.8	2.4	
Paraguay										
Ambos sexos	2 017	100.0	1.1	29.6	30.0	10.9	23.6	1.9	2.8	
Hombres	1 126	100.0	1.2	27.9	29.1	13.4	22.8	2.5	3.0	
Mujeres	891	100.0	0.9	31.8	31.1	7.7	24.7	1.2	2.6	
Perú										
Ambos sexos	3 507	100.0	0.6	15.1	25.3	19.0	34.9	4.0	1.2	
Hombres	1 560	100.0	0.7	14.7	21.2	17.4	39.2	6.0	0.7	
Mujeres	1 947	100.0	0.5	15.4	28.6	20.2	31.4	2.3	1.6	
Venezuela										
Ambos sexos	12 096	100.0	0.5	18.6	29.1	15.5	30.7	3.5	2.0	
Hombres	6 315	100.0	0.4	18.0	26.7	18.5	30.7	3.7	2.0	
Mujeres	5 781	100.0	0.6	19.3	31.8	12.3	30.8	3.2	2.0	
España										
Ambos sexos	4 346	100.0	0.5	11.0	30.8	24.0	20.8	8.0	4.8	
Hombres	2 163	100.0	0.5	10.8	30.8	25.4	20.0	7.6	4.9	
Mujeres	2 183	100.0	0.5	11.2	30.8	22.6	21.7	8.5	4.7	
Italia										
Ambos sexos	2 093	100.0	0.7	15.9	34.8	18.7	20.5	5.4	4.1	
Hombres	844	100.0	0.2	14.8	33.4	20.6	19.8	7.1	4.0	
Mujeres	1 249	100.0	1.0	16.7	35.7	17.4	21.0	4.2	4.1	
Suecia										
Ambos sexos	7 080	100.0	1.4	23.2	36.0	19.4	15.5	1.5	3.0	
Hombres	3 582	100.0	1.4	22.8	34.4	21.8	14.9	1.9	2.8	
Mujeres	3 498	100.0	1.3	23.6	37.7	17.0	16.1	1.0	3.3	

Pais de Residencia y Sexo	Total Emigrantes ^{a/}	Distribución Porcentual del Total de Emigrantes según Nivel de Estudios							(conclusión)	
		Total	Sin estudios	Primaria o Básica	Media o Secundaria	Educación Técnica	Educación Universitaria	Maestría o Doctorado		Ignorado
Australia										
Ambos sexos	5 156	100.0	0.4	15.1	34.8	24.3	19.7	1.7	4.0	
Hombres	2 550	100.0	0.4	12.8	32.7	28.9	19.7	2.1	3.4	
Mujeres	2 606	100.0	0.5	17.3	36.8	19.7	19.8	1.4	4.6	

Fuente: INE y Ministerio de Relaciones Exteriores de Chile (2005).

Nota: ^{a/} Población registrada de 5 años y más.

Anexo 6

**DISTRIBUCIÓN PORCENTUAL Y EVOLUCIÓN DE LOS INMIGRANTES EN LA FUERZA DE TRABAJO SEGÚN RAMA DE ACTIVIDAD
ECONÓMICA Y PAÍS DE ORIGEN, CENSOS 1982-2002**

Sector y Año Censal	Distribución del Total de Inmigrantes	Distribución Porcentual por País de Origen																						
		Argentina	Perú	Bolivia	Ecuador	España	EE.UU	Brasil	Alemania	Venezuela	Colombia	Otros												
Agricultura																								
1982	7.3	8.4	3.5	20.3	2.1	5.1	3.0	1.4	8.9	5.8	5.8
1992	6.9	7.4	2.9	16.1	2.4	6.5	3.7	1.7	12.2	3.4	3.5	3.5	3.5	3.5	3.5	3.5	3.5	3.5	3.5	3.5	3.5	3.5	5.3	5.3
2002	3.8	4.6	1.9	15.5	1.8	4.4	2.5	1.8	6.5	0.9	1.3	1.3	1.3	1.3	1.3	1.3	1.3	1.3	1.3	1.3	1.3	1.3	3.5	3.5
Minería...																								
1982	1.7	1.4	1.8	6.1	1.4	0.4	5.5	0.5	0.9	1.3	1.3
1992	2.1	1.5	2.4	5.4	0.2	0.8	3.3	0.9	1.6	2.3	1.1	1.1	1.1	1.1	1.1	1.1	1.1	1.1	1.1	1.1	1.1	1.1	1.9	1.9
2002	3.4	4.4	2.5	4.2	2.0	5.8	4.9	2.4	3.5	2.3	2.3	2.3	2.3	2.3	2.3	2.3	2.3	2.3	2.3	2.3	2.3	2.3	3.7	3.7
Industrias...																								
1982	15.2	13.9	15.1	11.6	13.2	16.9	8.3	10.1	18.5	16.0	16.0
1992	15.6	16.6	15.9	11.0	11.4	20.5	10.1	15.1	14.2	13.7	12.6	12.6	12.6	12.6	12.6	12.6	12.6	12.6	12.6	12.6	12.6	12.6	16.1	16.1
2002	7.8	9.3	8.0	5.6	5.9	8.8	4.9	8.3	8.5	6.0	5.7	5.7	5.7	5.7	5.7	5.7	5.7	5.7	5.7	5.7	5.7	7.6	7.6	
Electricidad...																								
1982	0.5	0.5	0.5	0.6	0.7	0.3	0.7	0.5	0.7	0.5	0.5
1992	0.4	0.4	0.4	0.2	1.1	0.2	0.3	0.1	0.3	1.1	0.0	0.4	0.4	0.4	0.4	0.4	0.4	0.4	0.4	0.4	0.4	0.4	0.4	0.4
2002	0.5	0.7	0.3	0.4	0.2	0.9	0.4	0.6	0.4	0.4	1.0	0.6	0.6	0.6	0.6	0.6	0.6	0.6	0.6	0.6	0.6	0.6	0.6	0.6
Construcción...																								
1982	3.1	3.7	4.8	3.6	5.2	1.8	4.3	2.8	2.6	3.0	3.0
1992	3.7	6.6	5.2	3.5	3.5	2.3	1.9	3.2	2.3	3.8	2.8	2.6	2.6	2.6	2.6	2.6	2.6	2.6	2.6	2.6	2.6	2.6	2.6	2.6
2002	5.3	7.5	6.5	5.2	2.6	5.6	2.3	4.3	3.4	3.1	2.7	3.3	3.3	3.3	3.3	3.3	3.3	3.3	3.3	3.3	3.3	3.3	3.3	3.3
Comercio...																								
1982	32.1	28.9	24.6	22.9	17.7	44.8	10.0	18.4	26.0	35.0	35.0
1992	26.2	26.0	29.1	27.8	18.4	32.3	10.5	20.1	18.8	25.6	18.2	28.0	28.0	28.0	28.0	28.0	28.0	28.0	28.0	28.0	28.0	28.0	28.0	28.0
2002	23.9	27.7	18.3	25.3	18.5	26.1	13.3	27.4	21.0	27.1	21.8	30.5	30.5	30.5	30.5	30.5	30.5	30.5	30.5	30.5	30.5	30.5	30.5	30.5

Sector y Año Censal	Distribución del Total de Inmigrantes	Distribución Porcentual por País de Origen										(conclusión)										
		Argentina	Perú	Bolivia	Ecuador	España	EE.UU.	Brasil	Alemania	Venezuela	Colombia		Otros									
Transporte...																						
1982	5.6	5.8	8.1	8.6	4.2	3.8	3.0	12.5	3.9	5.8										
1992	8.0	8.1	6.1	8.0	13.8	4.4	3.6	8.8	4.9	4.6	8.0	10.2										
2002	5.7	8.2	3.6	7.5	3.2	5.3	6.5	6.7	6.8	10.0	4.6	6.0										
Finanzas...																						
1982	5.1	6.3	6.8	3.2	10.1	3.7	11.2	14.2	4.7										
1992	9.4	9.3	11.1	5.9	11.8	6.7	17.2	14.3	10.0	15.3	13.3	8.9										
2002	12.8	15.1	7.5	8.6	9.1	16.3	22.2	17.7	19.1	23.7	20.1	15.5										
Servicios...^{a/}																						
1982	29.4	31.2	34.9	23.0	45.5	23.3	53.9	39.6	33.8	28.1										
1992	27.8	24.1	26.8	22.1	37.3	26.2	49.5	35.8	35.5	30.2	40.5	26.5										
2002	36.9	22.4	51.4	27.8	56.7	26.9	42.8	30.8	30.8	26.5	40.6	29.3										

Fuente: CEPAL/CELADE, Proyecto IMILA.

Nota: ^{a/} El Censo del 2002 separa la clasificación servicios en "servicios comunales" y "servicios domésticos" y en este cuadro se presenta la suma de ambos. Para todos los países, salvo Bolivia y Perú, la clasificación más importante es la referente a "servicios comunales".

Anexo 7

**DISTRIBUCIÓN PORCENTUAL DE LOS INMIGRANTES EN LOS SECTORES ECONÓMICOS
POR SEXO, CENSO 2002**

País de Origen y Sexo	Total de Inmigrantes	Distribución Porcentual según Sector Económico				
		Total	Agricultura	Minería	Industrias	Electricidad
Total Inmigrantes						
Ambos sexos	84 221	100.0	3.8	3.4	7.8	0.5
Hombres	46 850	100.0	5.5	4.9	10.7	0.8
Mujeres	37 371	100.0	1.6	1.6	4.2	0.2
Argentina						
Ambos sexos	16 477	100.0	4.6	4.4	9.3	0.7
Hombres	10 656	100.0	5.5	5.1	10.9	0.9
Mujeres	5 821	100.0	2.8	3.0	6.3	0.4
Perú						
Ambos sexos	26 034	100.0	1.9	2.5	8.0	0.3
Hombres	10 934	100.0	3.9	4.8	15.2	0.7
Mujeres	15 100	100.0	0.5	0.9	2.8	0.0
Ecuador						
Ambos sexos	4 800	100.0	1.8	2.0	5.9	0.2
Hombres	2 385	100.0	2.6	2.6	8.0	0.4
Mujeres	2 415	100.0	1.0	1.4	3.9	0.1
Bolivia						
Ambos sexos	5 046	100.0	15.5	4.2	5.6	0.4
Hombres	2 903	100.0	21.4	6.1	7.8	0.6
Mujeres	2 143	100.0	7.6	1.7	2.7	0.1
Estados Unidos						
Ambos sexos	2 446	100.0	2.5	4.9	4.9	0.4
Hombres	1 470	100.0	3.8	6.7	5.3	0.7
Mujeres	976	100.0	0.6	2.3	4.4	0.1
España						
Ambos sexos	3 642	100.0	4.4	5.8	8.8	0.9
Hombres	2 515	100.0	5.6	7.0	10.1	1.2
Mujeres	1 127	100.0	1.6	3.0	5.9	0.4

(conclusión)

País de Origen y Sexo	Distribución Porcentual según Sector Económico					
	Construcción	Comercio	Transporte	Finanzas	Otros Servicios	Servicios Domésticos
Total Inmigrantes						
Ambos sexos	5.3	23.9	5.7	12.8	19.4	17.5
Hombres	8.9	28.2	7.6	14.9	16.1	2.5
Mujeres	0.7	18.6	3.3	10.2	23.5	36.3
Argentina						
Ambos sexos	7.5	27.7	8.2	15.1	18.4	4.0
Hombres	11.0	27.8	10.2	14.8	12.8	1.0
Mujeres	1.0	27.6	4.7	15.9	28.7	9.6
Perú						
Ambos sexos	6.5	18.3	3.6	7.5	7.7	43.7
Hombres	15.0	29.2	6.8	12.4	7.6	4.4
Mujeres	0.3	10.3	1.3	4.0	7.8	72.1
Ecuador						
Ambos sexos	2.6	18.5	3.2	9.1	41.8	14.9
Hombres	4.8	20.7	4.6	10.4	44.0	2.1
Mujeres	0.4	16.3	1.9	8.0	39.7	27.5
Bolivia						
Ambos sexos	5.2	25.3	7.5	8.6	14.6	13.2
Hombres	8.7	20.8	10.9	9.6	12.6	1.6
Mujeres	0.4	31.3	2.8	7.1	17.4	28.9
Estados Unidos						
Ambos sexos	2.3	13.3	6.5	22.2	40.3	2.5
Hombres	3.3	15.8	6.3	23.1	32.2	2.9
Mujeres	0.8	9.6	6.8	20.9	52.6	1.9
España						
Ambos sexos	5.6	26.1	5.3	16.3	25.3	1.5
Hombres	7.5	28.0	5.7	15.9	18.1	0.9
Mujeres	1.2	21.8	4.3	17.4	41.4	2.8

Fuente: CEPAL/CELADE, Proyecto IMILA.

Anexo 8

**ESTRUCTURA DEL EMPLEO INFORMAL NO AGRÍCOLA* POR AÑO Y SEXO EN
PAÍSES SELECCIONADOS DE AMÉRICA LATINA, 1990-2004**

País / Año / Sexo		Total	Trabajador Independiente ^{a/}	Servicio Doméstico	Micro-empresas ^{b/}
América Latina					
1990	Total	42.8	22.2	5.8	14.7
	Hombres	39.4	21.6	0.5	17.3
	Mujeres	47.4	23.2	13.8	10.4
1995	Total	46.1	24.0	7.4	14.8
	Hombres	42.7	23.9	0.8	18.0
	Mujeres	51.0	24.1	17.0	9.9
2000	Total	46.9	24.6	6.7	15.6
	Hombres	44.5	25.3	0.6	18.6
	Mujeres	50.3	23.7	15.4	11.2
2002	Total	46.5	23.9	6.8	15.8
	Hombres	44.3	24.7	0.7	18.9
	Mujeres	49.4	22.8	15.2	11.3
2003	Total	47.4	24.4	7.0	16.0
	Hombres	44.5	24.5	0.7	19.3
	Mujeres	51.0	24.1	15.4	11.5
Argentina					
1991	Total	52.0	27.5	5.7	18.8
	Hombres	49.8	28.2	0.5	21.2
	Mujeres	55.5	26.5	14.3	14.7
1998	Total	49.3	22.7	6.4	20.3
	Hombres	48.0	24.1	0.3	23.6
	Mujeres	51.4	20.4	15.8	15.2
2002	Total	44.5	20.6	5.2	18.6
	Hombres	47.2	25.1	0.0	22.1
	Mujeres	40.8	14.7	12.0	14.1
2003	Total	46.5	19.5	7.3	19.7
	Hombres	47.2	22.4	0.2	24.5
	Mujeres	45.6	15.6	16.7	13.3
2004	Total	44.3	17.9	7.4	19.0
	Hombres	43.4	19.7	0.2	23.5
	Mujeres	45.4	15.4	17.1	12.9
Bolivia					
2002	Total	66.7	44.6	4.3	17.8
	Hombres	58.2	34.6	0.2	23.3
	Mujeres	76.3	55.8	8.9	11.6

(continuación)

País / Año / Sexo		Total	Trabajador Independiente ^{a/}	Servicio Doméstico	Micro-empresas ^{b/}
Chile					
1990	Total	37.9	20.9	5.4	11.7
	Hombres	33.5	21.3	0.2	12.0
	Mujeres	45.9	20.1	14.7	11.1
1996	Total	38.8	18.9	7.1	12.8
	Hombres	34.0	19.9	0.3	13.7
	Mujeres	46.3	17.4	17.7	11.2
2000	Total	38.0	19.7	5.9	12.5
	Hombres	34.3	20.8	0.1	13.5
	Mujeres	44.5	17.8	16.0	10.7
2003	Total	38.8	21.5	6.2	11.1
	Hombres	35.1	22.7	0.2	12.1
	Mujeres	45.0	19.4	16.2	9.4
Ecuador					
1990	Total	55.6	35.4	5.0	15.3
	Hombres	51.7	32.6	0.7	18.4
	Mujeres	62.1	39.9	12.1	10.1
1995	Total	63.7	33.6	5.2	25.0
	Hombres	60.0	29.6	0.7	29.8
	Mujeres	69.2	39.4	11.8	17.9
2000	Total	55.1	34.6	5.2	15.3
	Hombres	51.6	32.1	0.8	18.6
	Mujeres	60.4	38.1	11.7	10.5
2002	Total	55.0	33.5	5.1	16.5
	Hombres	50.3	29.6	0.8	19.9
	Mujeres	62.2	39.3	11.5	11.3
2003	Total	56.5	31.9	5.2	19.4
	Hombres	52.4	28.2	0.4	23.8
	Mujeres	62.1	36.9	11.2	13.4
2004	Total	57.6	32.9	4.4	20.4
	Hombres	52.9	27.5	0.4	25.0
	Mujeres	63.9	40.1	9.6	14.1
Perú					
1991	Total	52.7	33.4	4.9	14.5
	Hombres	46.3	28.9	0.6	16.9
	Mujeres	62.9	40.4	11.6	10.8
1995	Total	55.1	33.0	4.8	17.3
	Hombres	48.8	26.9	0.5	21.4
	Mujeres	64.1	41.8	11.0	11.4
2000	Total	59.2	36.4	5.4	17.4
	Hombres	53.2	31.6	0.4	21.0
	Mujeres	67.0	42.4	11.9	12.7
2002	Total	56.2	36.5	5.4	14.3
	Hombres	51.9	33.1	0.6	18.2
	Mujeres	61.9	41.0	11.8	9.1

País / Año / Sexo		Total	(conclusión)		
			Trabajador Independiente	Servicio Doméstico	Micro-empresas
Chile					
2003	Total	55.9	34.5	5.7	15.8
	Hombres	51.0	31.0	0.5	19.5
	Mujeres	62.2	38.9	12.4	11.0
2004	Total	58.0	36.6	5.5	15.9
	Hombres	53.0	34.5	0.4	18.2
	Mujeres	65.1	39.6	13.0	12.6

Fuente: OIT (2005, cuadro 6-A).

Notas: Estimaciones de la OIT con base en información de Encuestas de Hogares de los países y otras fuentes oficiales. ^{a/} Incluye trabajadores por cuenta propia (excepto los administrativos, profesionales y técnicos) y trabajadores familiares). ^{b/} Ocupados correspondientes a establecimientos que cuentan con hasta 5 trabajadores.

**EVOLUCIÓN DE LAS VISAS Y LAS BRECHAS DE PRODUCTO PER CÁPITA,
SALARIOS MÍNIMOS Y DESEMPLEO EN ARGENTINA, BOLIVIA, ECUADOR Y
PERÚ RESPECTO DE CHILE, 1996-2003**

País/Año	Visas (Índice 1996 =100) ^{a/}	Diferenciales entre cada país y Chile respecto de:		
		PIB per capita ^{b/}	Remuneraciones ^{c/}	Tasa de Desempleo ^{d/}
Argentina				
1996	100.0	39.3	126.6	11.8
1997	95.2	42.6	121.6	9.6
1998	141.1	45.5	113.7	6.5
1999	95.0	42.0	105.6	4.6
2000	70.7	33.5	99.5	5.9
2001	108.9	23.4	96.9	8.3
2002	265.1	13.4	75.8	10.7
2003	269.2	16.8	77.3	8.8
Bolivia				
1996	100.0	-72.9	25.9	-1.6
1997	57.9	-73.3	25.7	-1.6
1998	278.3	-72.9	28.2	-2.3
1999	177.7	-72.7	27.1	-2.5
2000	76.4	-73.7	26.8	-1.8
2001	89.4	-74.4	28.6	-0.6
2002	91.1	-74.5	29.6	-0.3
2003	127.7	-74.9	29.0	0.7
Ecuador				
1996	100.0	-60.3	96.9	5.0
1997	110.3	-61.3	90.4	3.9
1998	493.7	-61.1	79.0	5.1
1999	434.8	-62.3	64.8	4.7
2000	494.8	-63.0	58.3	-0.2
2001	960.6	-63.6	62.6	1.8
2002	699.7	-63.5	61.5	0.2
2003	511.5	-64.3	64.4	3.0
Perú				
1996	100.0	-45.7	55.6	1.8
1997	120.5	-45.7	96.5	3.3
1998	1183.9	-47.4	103.8	0.5
1999	432.4	-46.6	92.2	-0.3
2000	354.8	-48.2	95.4	-1.4
2001	589.0	-50.4	93.2	0.1
2002	597.6	-49.0	90.4	0.4
2003	598.7	-48.8	90.4	0.9

Fuentes y Notas: ^{a/} Las visas consideradas corresponden a las sujetas a contrato y temporarias de titulares y dependientes. Fuente: Gobierno de Chile, Ministerio del Interior, Dirección de Extranjería. ^{b/} Corresponde al porcentaje del PIB per capita (medido en dólares internacionales constantes del 2000) de cada país respecto del PIB per capita de Chile. Fuente: elaboración propia con base en información del Banco Mundial. ^{c/} Corresponde a la evolución del índice relativo de salarios mínimos de cada país respecto del índice de Chile, tomando como base la capacidad de adquirir canastas de consumo básicas con el sueldo mínimo en 1995. Fuente: OIT (1997, 2005). ^{d/} Diferencia medida en puntos porcentuales de la tasa de desempleo de cada país respecto de la tasa de desempleo en Chile. Fuente: OIT (2005).

Anexo 10

REGÍMENES POLÍTICOS EN PAÍSES SELECCIONADOS DE SUDAMÉRICA*, 1996-2003

País	Presidente	Período Presidencial	Regimen Político
Argentina	Arturo Frondizi	1958-1962	Democracia
	Jose M. Guido	1962-1963	Democracia
	Arturo H. Illia	1963-1966	Democracia
	Juan C. Onganía	1966-1970	No Democrático
	Roberto Levingston	1970-1971	No Democrático
	Alejandro Lanusse	1971-1973	No Democrático
	Héctor J. Cámpora	1973-1973	Democracia
	Raúl A. Lastrí	1973-1973	Democracia
	Juan D. Perón	1973-1974	Democracia
	María E. Martínez	1974-1976	Democracia
	Jorge R. Videla	1976-1981	No Democrático
	Roberto E. Viola	1981-1981	No Democrático
	Leopoldo F. Galtieri	1981-1982	No Democrático
	Reynaldo B. Bignone	1982-1983	No Democrático
	Raúl R. Alfonsín	1983-1989	Democracia
	Carlos S. Menem	1989-1995	Democracia
	Carlos S. Menem	1995-1999	Democracia
	Fernando de la Rúa	1999-2001	Democracia
	Adolfo Rodríguez Saa	2001-2002	Democracia
	Eduardo Duhalde	2002-2003	Democracia
Néstor C. Kirchner	2003-	Democracia	
Bolivia	Víctor Paz	1960-1964	Democracia
	René Barrientos	1964-1965	Democracia
	Alfredo Ovando y René Barrientos	1965-1966	No Democrático
	Alfredo Ovando	1966-1966	No Democrático
	René Barrientos	1966-1969	Democracia
	Luis Siles	1969-1969	Democracia
	Alfredo Ovando	1969-1970	No Democrático
	Juan José Torres	1970-1971	No Democrático
	Hugo Banzer	1971-1978	No Democrático
	Juan Pereda	1978-1978	No Democrático
	David Padilla	1978-1979	No Democrático
	Walter Guevara	1979-1979	Democracia
	Alberto Natusch	1979-1979	No Democrático
	Lidia Gueiler	1979-1980	Democracia
	Luis García	1980-1981	No Democrático
	Celso Torrelio, Waldo Bernal y Oscar Pammo	1981-1981	No Democrático
	Celso Torrelio	1981-1982	No Democrático
	Angel Mariscal, Natalio Morales y Oscar Pammo	1982-1982	No Democrático
	Guido Vildoso	1982-1982	No Democrático
	Hernán Siles	1982-1985	Democracia
	Víctor Paz	1985-1989	Democracia
	Jaime Paz	1989-1993	Democracia
	Gonzalo Sánchez de Lozada	1993-1997	Democracia
	Hugo Banzer	1997-2001	Democracia
	Jorge Quiroga	2001-2002	Democracia

(conclusión)

	Gonzalo Sánchez de Lozada	2002-2003	Democracia
	Carlos Mesa	2003-2005	Democracia
	Eduardo Rodríguez	2005-2006	Democracia
	Evo Morales	2006-	Democracia
Chile	Jorge Alessandri Rodríguez	1958-1964	Democracia
	Eduardo Frei Montalva	1964-1970	Democracia
	Salvador Allende Gossens	1970-1973	Democracia
	Augusto Pinochet Ugarte	1973-1990	No Democrático
	Patricio Aylwin Azócar	1990-1994	Democracia
	Eduardo Frei Ruiz-Tagle	1994-2000	Democracia
	Ricardo Lagos Escobar	2000-2006	Democracia
	Michelle Bachelet Jeria	2006-	Democracia
Ecuador	José Velasco	1960-1961	Democracia
	Carlos Arosemena	1961-1963	Democracia
	Ramón Castro	1963-1966	No Democrático
	Telmo Vargas	1966-1966	Democracia
	Clemente Yerovi	1966-1966	Democracia
	Otto Arosemena	1966-1968	Democracia
	José Velasco	1968-1972	Semi-Democrático b/
	Guillermo Rodríguez	1972-1976	No Democrático
	Alfredo Poveda	1976-1979	Democracia
	Jaime Roldós	1979-1981	Democracia
	Osvaldo Hurtado	1981-1984	Democracia
	León Febres Cordero	1984-1988	Democracia
	Rodrigo Borja	1988-1992	Democracia
	Sixto Durán	1992-1996	Democracia
	Abdalá Bucaram	1996-1997	Democracia
	Fabián Alarcón	1997-1998	Democracia
	Jamil Mahuad	1998-2000	Democracia
	Gustavo Noboa	2000-2003	Democracia
	Lucio Gutiérrez	2003-2005	Democracia
	Alfredo Palacio	2005-	Democracia
Perú	Manuel Prado	1956-1962	Democracia
	Ricardo Pérez	1962-1963	No Democrático
	Nicolás Lindley	1963-1963	No Democrático
	Fernando Bealúnde	1963-1968	Democracia
	Juan Velasco	1968-1975	No Democrático
	Francisco Morales	1975-1980	No Democrático
	Fernando Bealúnde	1980-1985	Democracia
	Alan García	1985-1990	Democracia
	Alberto Fujimori	1990-1995	Semi-Democrático b/
	Alberto Fujimori	1995-2000	Democracia
	Alberto Fujimori	2000-2000	Democracia
	Valentín Paniagua	2000-2001	Democracia
	Alejandro Toledo	2001-2006	Democracia
	Alan García	2006-	Democracia

Fuente: Argentina, Solimano (2005); Chile, Memoria Chilena (2006); Bolivia, Ecuador y Perú.

Nota: * En "Democracia" las autoridades son elegidas por voto universal y bajo el respeto de las libertades civiles y derechos políticos. En un régimen "No Democrático" las autoridades políticas acceden al poder por medios extraconstitucionales. Los regimenes Semi-Democráticos se producen interrupciones del normal funcionamiento de la democracia. Estos pueden ser "autogolpes" de Estado (por ejemplo, disolución del Congreso, restricciones a la libertad de prensa y derechos civiles).



Serie

C E P A L

macroeconomía del desarrollo

Números publicados

1. The impact of structural reforms on growth in Latin America and the Caribbean: An empirical estimation, Hubert Escaith and Samuel Morley (LC/L.1446-P), Sales N° E.00.II.G.123 (US\$10.00), 2000. [www](#)
2. Modernización económica y empleo en América Latina. Propuestas para un desarrollo incluyente, Tilman Altenburg, Regine Qualmann y Jürgen Weller (LC/L.1512-P), N° de venta S.01.II.G.55 (US\$ 10.00), 2001. [www](#)
3. Exportaciones de manufacturas de América Latina: ¿Desarme unilateral o integración regional?, José Miguel Benavente, (LC/L.1523-P), N° de venta S.01.II.G.66 (US\$ 10.00), 2001. [www](#)
4. Globalization and Liberalization: The Impact on Developing Countries, Barbara Stallings, (LC/L.1571-P), Sales N° E.01.II.G.114 (US\$ 10.00), 2001. [www](#)
5. Job Creation in Latin America in the 1990s: The Foundation for Social Policy, Barbara Stallings and Jürgen Weller (LC/L.1572-P), Sales N° E.01.II.G.115 (US\$ 10.00), 2001. [www](#)
6. Procesos de exclusión e inclusión laboral: la expansión del empleo en el sector terciario, Jürgen Weller, (LC/L.1649-P), N° de venta S.01.II.G.187 (US\$ 10.00), 2001. [www](#)
7. Tributación ambiental, macroeconomía y medio ambiente en América Latina: aspectos conceptuales y el caso de Brasil, Ronaldo Seroa da Motta, (LC/L.1650-P), N° de venta S.01.II.G.188 (US\$ 10.00), 2001. [www](#)
8. Long Run Economic Development in Latin America in a Comparative Perspective: Proximate and Ultimate Causes, André A. Hofman, (LC/L.1665-P), Sales N° E.01.II.G.199 (US\$ 10.00), 2001. [www](#)
9. Financial Regulation and Supervision in Emerging Markets: The Experience of Latin America since the Tequila Crisis, Barbara Stallings and Rogerio Studart, (LC/L.1670-P), Sales N° E.01.II.G.205 (US\$ 10.00), 2001. [www](#)
10. La problemática de la coordinación de políticas económicas, Christian Ghymers, (LC/L.1674-P), N° de venta S.01.II.G.209 (US\$ 10.00), 2001. [www](#)
11. The Evolution of World Income Inequality: Assessing the Impact of Globalization, Andrés Solimano, (LC/L.1686-P), Sales N° E.01.II.G.124 (US\$ 10.00), 2001. [www](#)
12. ¿Cuán dinámicas son las exportaciones intrarregionales latinoamericanas?, José Miguel Benavente, (LC/L.1669-P), N° de venta S.02.II.G.10 (US\$ 10.00), 2002. [www](#)
13. Euro and the financial relations between Latin America and Europe: Medium and long-term implications, Luis Miotti, Dominique Plihon y Carlos Quenan, (LC/L.1716-P), Sales N° E.02.II.G.27 (US\$ 10.00), 2002. [www](#)
14. Regional integration and the issue of choosing an appropriate exchange-rate regime in Latin America, Hubert Escaith, Christian Ghymers and Rogerio Studart (LC/L.1732-P), Sales N° E.02.II.G.86 (US\$ 10.00), 2002. [www](#)
15. Globalizing talent and human capital: Implications for developing countries, Andrés Solimano (LC/L.1773-P), Sales N° E.02.II.G.87 (US\$ 10.00), 2002. [www](#)
16. Las políticas de mercado de trabajo y su evaluación en Brasil, Carlos Alberto Ramos (LC/L.1814-P), N° de venta S.02.II.G.128 (US\$ 10.00), 2002. [www](#)
17. Las políticas de mercado de trabajo y sus evaluaciones en Chile, Guillermo García-Huidobro (LC/L.1833-P), N° de venta S.02.II.G.139 (US\$ 10.00), 2002. [www](#)
18. Las políticas de mercado de trabajo en México y su evaluación, Norma Samaniego (LC/L.1834-P), N° de venta S.02.II.G.140 (US\$ 10.00), 2002. [www](#)
19. Las políticas de mercado de trabajo y su evaluación en América Latina, Norma Samaniego (LC/L.1836-P), N° de venta S.02.II.G.142 (US\$ 10.00), 2002. [www](#)
20. Emergencia del euro y sus implicaciones para América Latina y el Caribe, Hubert Escaith y Carlos Quenan (coordinadores) (LC/L.1842-P), N° de venta S.03.II.G.7 (US\$ 10.00), 2003. [www](#)
21. Estudio de las experiencias europeas de instrumentos de evaluación de las políticas del mercado de trabajo, Francisco Mato, (LC/L.1846-P), N° de venta S.03.II.G.13 (US\$ 10.00), 2003. [www](#)
22. Development cycles, political regimes and international migration: Argentina in the twentieth century, Andrés Solimano, (LC/L.1847-P), Sales N° E.03.II.G.14 (US\$10.00), 2003. [www](#)
23. Governance crisis and the Andean region: A political economy analysis, Andrés Solimano (LC/L.1860-P), Sales N° E.03.II.G.33 (US\$ 10.00), 2003. [www](#)
24. Regional integration in Latin America and dynamic gains from macroeconomic cooperation, Hubert Escaith and Igor Paunovic, (LC/L.1933-P), Sales N° E.03.II.G.92 (US\$10.00), 2003. [www](#)

25. Balance estructural del Gobierno central de Chile: análisis y propuestas, Heriberto Tapia (LC/L.1938-P), N° de venta S.03.II.G.97 (US\$ 10.00), 2003. [www](#)
26. Remittances by emigrants: Issues and evidence, Andrés Solimano, (LC/L.1990-P), Sales N° E.03.II.G.152 (US\$ 10.00), 2003. [www](#)
27. Prevention and insurance of conflict and terrorism: Issues and evidence for Latin America, Andrés Solimano (LC/L.2005-P), Sales N° E.03.II.G.166 (US\$ 10.00), 2003. [www](#)
28. La problemática inserción laboral de los y las jóvenes, Jürgen Weller (LC/L.2029-P), N° de venta S.03.II.G.192 (US\$ 10.00), 2003. [www](#)
29. Towards development in landlocked economies, Rodrigo Cárcamo-Díaz (LC/L.2075-P), Sales N°E.04.II.G.18 (US\$ 10.00), 2004. [www](#)
30. Political violence and economic development in Latin America: Issues and evidence, Andrés Solimano (LC/L.2194-P), Sales N°E.04.II.G.121 (US\$ 10.00), 2004. [www](#)
31. La inversión para la provisión de servicios públicos y su financiamiento en América Latina y el Caribe: evolución reciente, situación actual y políticas, Luis Lucioni (LC/L.2213-P), Sales N° S.04.II.G.135 (US\$ 10.00), 2004. [www](#)
32. El papel del poder legislativo en el proceso presupuestario: la experiencia argentina, Jesús Rodríguez y Alejandro Bonvecchi (LC/L.2225-P), N° de venta S.04.II.G.144 (US\$ 10.00), 2004. [www](#)
33. Economic growth in Latin America in the late 20th century: Evidence and interpretation, Andrés Solimano and Raimundo Soto (LC/L.2236-P), Sales N°E.04.II.G.156 (US\$ 10.00), 2005. [www](#)
34. Andean exchange-rate regimes, 1994-2003: A brief for “stable but flexible” regimes, Paul Beckerman (LC/L.2237-P), Sales N°E.04.II.G.157 (US\$ 10.00), 2004. [www](#)
35. International migration, capital flows and the global economy: A long run view, Andrés Solimano and Nathalie Watts (LC/L.2259-P), Sales N°E.05.II.G.16 (US\$ 10.00), 2005. [www](#)
36. Economic growth in Latin America: The role of investment and other growth sources, Mario A. Gutiérrez (LC/L.2341-P), Sales N° E.05.II.G.84 (US\$ 10.00), 2005. [www](#)
37. La tributación a la renta en el Istmo Centroamericano: análisis comparativo y agenda de reformas, Juan Carlos Gómez Sabaini (LC/L.2359-P), N° de venta S.05.II.G.100 (US\$ 10.00), 2005. [www](#)
38. Reestructuración sectorial y cambios en las pautas de la demanda laboral, Andreas Raitelhuber y Jürgen Weller (LC/L.2372-P), N° de venta S.05.II.G.112 (US\$ 10.00), 2005. [www](#)
39. Foundations of macroeconomic policy coordination.: fostering dialogue as a policy in Latin America, Rodrigo Cárcamo (LC/L.2420-P) Sales N° E.05.II.G.167 (US\$ 10.00), 2005. [www](#)
40. Problemas de empleo, tendencias subregionales y políticas para mejorar la inserción laboral, Jürgen Weller, (LC/L.2409-P) N° de venta S.05.II.G.195 (US\$ 10.00), 2005. [www](#)
41. Competitividad y Mercado laboral, Perú 1990-2004, Norberto García, (LC/L.2440-P) N° de venta S.05.II.G.186.(US\$ 10.00), 2005. [www](#)
42. Entendiendo las volatilidades cíclicas de la cuenta de capitales y el PIB. Un estudio de panel para países latinoamericanos, Guillermo Le Fort y Carlos Budnevich, (LC/L.2452-P) N° de venta S.05.II.G.198 (US\$ 10.00), 2005. [www](#)
43. El rol del tipo de cambio real y la inversión en la diversificación de exportaciones en América Latina y el Caribe, Roberto Iglesias, (LC/L.2460-P) N° de venta S.05.II.G.207 (US\$ 10.00), 2005. [www](#)
44. Estados Unidos y China: ciclos económicos y políticas en un capitalismo maduro, Gunilla Ryd y Alejandro Ramos, (LC/L.2461-P) N° de venta S.05.II.G.208 (US\$ 10.00), 2005. [www](#)
45. Caribbean Labour Markets, Challenges and Policies, Andrew Downes, (LC/L.2509-P) Sales N° E.06.II.G.34 (US\$ 10.00), 2006. [www](#)
46. Política fiscal en países especializados en productos no renovables en América Latina, Juan Pablo Jiménez y Varinia Tromben, (LC/L.2521-P) N° de venta S.06.II.G.48 (US\$ 10.00), 2006. [www](#)
47. Problemas y políticas de empleo en Centroamérica, Juan Diego Trejos, (LC/L.2534-P) N° de venta S.06.II.G.61 (US\$ 10.00), 2006. [www](#)
48. Coordinación macro-fiscal en procesos de integración. Experiencias y desarrollos posibles en Latinoamérica, Manuel Sánchez-Gómez, (LC/L.2543-P) N° de venta S.06.II.G.71 (US\$ 10.00), 2006. [www](#)
49. Patrones de especialización comercial y desempeño del mercado de trabajo en América Latina, Jaime Ros, (LC/L.2566-P) N° de venta S.06.II.G.94 (US\$ 10.00), 2006. [www](#)
50. Las reformas económicas de Uruguay (1974-2004), Alberto Bensión (LC/L.2567-P), N° de venta S.06.II.G.95 (US\$ 10.00), 2006. [www](#)
51. El papel del poder legislativo en el control presupuestario: la experiencia argentina en perspectiva comparada, Jesús Rodríguez y Alejandro Bonvecchi (LC/L.2574-P), N° de venta S.06.II.G.105 (US\$ 10.00), 2006. [www](#)
52. The international mobility of talent and its impact on global development: an overview, Andrés Solimano (LC/L.2580-P), N° de venta E.06.II.G.110 (US\$ 10.00), 2006. [www](#)

- 53. Savings, investment and growth in the global age: analytical and policy issues, Andrés Solimano y Mario Gutiérrez (LC/L. 2584-P), No de venta E.06.II.G.114 (US\$ 10.00), 2006. [www](#)
- 54. Migraciones internacionales en un contexto de crecimiento económico. El caso de Chile, Andrés Solimano y Víctor Tokman (LC/L. 2608-P), No. de venta S.06.II.G.131 (US\$ 10.00), 2006. [www](#)

-
- El lector interesado en adquirir números anteriores de esta serie puede solicitarlos dirigiendo su correspondencia a la Unidad de Distribución, CEPAL, Casilla 179-D, Santiago, Chile, Fax (562) 210 2069, correo electrónico: publications@cepal.org.

[www](#) Disponible también en Internet: <http://www.cepal.org/> o <http://www.eclac.org>

<p>Nombre:</p> <p>Actividad:</p> <p>Dirección:</p> <p>Código postal, ciudad, país:</p> <p>Tel.: Fax: E.mail:</p>
--